

panorama

inforegio

39

Otoño de 2011

2020

El papel de la política regional
en el futuro de Europa

es

EDITORIAL

Dirk Ahner

3

ENTREVISTA CON EL COMISARIO DE POLÍTICA REGIONAL JOHANNES HAHN
El Comisario Hahn explica a Panorama su visión sobre los problemas clave actuales en el ámbito de la política regional

4-6

REGIOSTARS: PREMIOS PARA PROYECTOS DE INNOVACIÓN REGIONAL

7

CRECIMIENTO INTELIGENTE: APOYO SELECTIVO
ASPECTOS BÁSICOS DEL CRECIMIENTO INTELIGENTE

8-13

ENTREVISTA CON IRMA PRIEDL

Directora del Área de Tecnología e Innovación

PLATAFORMA DE ESPECIALIZACIÓN INTELIGENTE

Una nueva plataforma ayuda a las regiones a explorar sus activos de innovación

PUESTA EN MARCHA DE PROYECTOS INTELIGENTES EN TODA EUROPA

14-18

CRECIMIENTO SOSTENIBLE: CREANDO NUEVAS OPORTUNIDADES

ENTREVISTA CON HARMA ALBERING

Asesora de Desarrollo Sostenible del Departamento de Medio Ambiente y Desarrollo Sostenible

CRECIMIENTO SOSTENIBLE: VENTAJAS ECONÓMICAS Y MEDIOAMBIENTALES

ASPECTOS BÁSICOS DEL CRECIMIENTO SOSTENIBLE

19-23

CRECIMIENTO INTEGRADOR: EL VALOR DE LA CONTRIBUCIÓN DE TODOS

ASPECTOS BÁSICOS DEL CRECIMIENTO INTEGRADOR

ENTREVISTA CON CERNIN MARTÍNEZ YOLDI

Director General de Política y Promoción Económica del Gobierno de Navarra

PROYECTOS INTEGRADORES: EL MÁXIMO POTENCIAL AL ALCANCE DE TODOS

24-25

CROACIA: PREPARACIÓN PARA LA ADHESIÓN
Un gran esfuerzo por la adhesión a la UE

DESARROLLO REGIONAL EN CROACIA

26

JASMINE: ASISTENCIA TÉCNICA PARA PROVEEDORES DE MICROCRÉDITOS

27

COOPERACIÓN TERRITORIAL EUROPEA PARA TENDER PUENTES ENTRE LOS PUEBLOS

28

AGENDA/APORTE SUS PUNTOS DE VISTA

Fotografías (páginas):

Portada: © EC

Páginas: 3, 4, 5, 6, 8, 11, 13, 14, 19, 24, 26, 27 © EC

Página 5: David Zidlický - Liberty Square

Página 10: © Irma. Priedl - Amt der Noe Landesregierung

Página 12: © Brest Pohištvo d.o.o., © Biocant.pt

Página 13: © IC-Med project, PPNT - High Technology Incubator

Página 15: © H. Albering, Provincie Limburg

Página 16: © Enworks.com

Página 17: © A. Rys/CKPS, P. Borkowsk/CKPS, Thau Agglomération

Página 21: © Cernin Martínez Yoldi

Página 22: © Józsefváros Magdolna project

Página 23: © Speed, 27e Region

Página 24: © Marie Lambert

Página 25: © Sime Strikoman

Esta revista se imprime en inglés, francés y alemán en papel reciclado.

Esta revista está disponible en 21 idiomas en: http://ec.europa.eu/regional_policy/information/panorama/index_en.cfm

Las opiniones expresadas en esta publicación corresponden a sus autores y no reflejan necesariamente el parecer de la Comisión Europea.



En esta edición de Panorama se examina el papel de la política regional para ayudar a los Estados miembros a lograr los objetivos de la estrategia Europa 2020, lo que redundará en unos elevados niveles de empleo, productividad y cohesión social.

La estrategia Europa 2020 se centra en las tres áreas interrelacionadas del crecimiento inteligente, sostenible e integrador. Este enfoque integrado permite abordar los principales retos a los que se debe enfrentar Europa, tanto en la actualidad como en la próxima década, tales como el envejecimiento de la población, una población activa sin la cualificación suficiente, la necesidad de aumentar la innovación, la relación entre el crecimiento económico y la degradación medioambiental, y la seguridad en el ámbito de la energía.

El Fondo Europeo de Desarrollo Regional y el Fondo de Cohesión proporcionan el marco de inversión y el sistema de implementación necesarios para que la estrategia Europa 2020 funcione.

En esta edición de Panorama se analizan en profundidad las acciones de la política regional para promover el crecimiento inteligente, sostenible e integrador en la Unión Europea. Dada la amplia experiencia en el ámbito local y la importancia concedida a la cooperación en toda la Unión Europea, la política regional garantiza la participación directa de los ciudadanos en el desarrollo de proyectos sobre el terreno y el uso eficaz de los recursos.

Examinamos las tres ramas de la estrategia, entrevistamos a personas clave con experiencia en las áreas de crecimiento inteligente, sostenible e integrador en sus propias regiones, y presentamos una serie de proyectos de toda Europa que contribuyen día a día al logro de los objetivos de Europa 2020.

Mediante el apoyo inteligente para proyectos y programas que benefician directamente a los ciudadanos en sus regiones, la política regional aumentará su experiencia ayudando a las regiones a aprender unas de otras y a colaborar con la finalidad de promover la financiación.

A partir de ahora, el logro de los objetivos de la estrategia Europa 2020 requerirá la participación activa de todas las regiones de la UE y la política regional será una pieza fundamental para la consecución de estos objetivos.

¡Feliz lectura!

Dirk Ahner

*Director General
Dirección General de Política Regional
Comisión Europea*

EL COMISARIO DE POLÍTICA REGIONAL JOHANNES HAHN

El Comisario de Política Regional Johannes Hahn explica a Panorama su visión sobre los problemas clave actuales en el ámbito de la política regional.

Ahora que la Comisión ha presentado su propuesta para el próximo marco financiero plurianual para el período 2014-2020, ¿cuál es su opinión sobre los resultados de la política regional?

Ha sido un camino largo y difícil, y en ocasiones una lucha, pero es para mí una satisfacción poder afirmar que hemos tenido éxito. En estos tiempos difíciles, cuando aún acusamos el impacto de la crisis económica y financiera, la Comisión ha expresado su plena confianza en la política regional para contribuir a la recuperación de la economía de Europa.

Se ha propuesto un ambicioso presupuesto para la política regional y confío en que sea suficiente para permitirnos hacer nuestro trabajo y además hacerlo bien. La cifra asciende a 336 000 millones de euros, o 376 000 millones de euros si se tiene en cuenta el nuevo Instrumento de Interconexión para Europa.

No obstante, el futuro presupuesto es tan solo un aspecto. Otro elemento del que me siento muy orgulloso es el apoyo que han recibido nuestras ideas sobre la reforma de la política regional, como la alineación de los objetivos de la estrategia Europa 2020, la concentración temática de los recursos en función de un conjunto limitado de prioridades o el aumento de la relevancia de los resultados y el rendimiento.

En la propuesta de la Comisión se prevé una nueva estructura para la política regional. ¿Podría explicar brevemente cuáles serán estos cambios?

Como todos ya saben, mi principal prioridad ha sido garantizar un acuerdo para la implantación de una política regional al servicio de TODAS las regiones europeas y defender el apoyo y la posición prioritaria en el caso de las regiones más pobres.

Hemos logrado este objetivo sustituyendo la estructura actual por una nueva en la que se establece una distinción de tres categorías de regiones: las regiones menos desarrolladas con un producto interior bruto por habitante inferior al 75 % de la media de la UE, las regiones en transición con un producto interior bruto por habitante entre el 75 % y el 90 %, y las regiones más desarrolladas con un producto interior bruto por habitante superior al 90 %.

De acuerdo con nuestra propuesta, más del 80 % del presupuesto se invertirá en las regiones y los Estados miembros menos desarrollados, incluidas las regiones en transición. Por cada euro invertido en la UE-15, se invertirán cinco euros en la UE-12, lo que representa un incremento superior al 30 % en comparación con el período actual.

Esto demuestra que nuestra propuesta constituye un aumento patente y consolidado de nuestros esfuerzos por apoyar a las regiones y los Estados miembros más pobres, sobre todo en el caso de la UE-12. Además, nos permitirá mantener un conjunto de inversiones fundamentales en las regiones más desarrolladas de la UE.



Existe un gran interés por la nueva categoría de regiones en transición. ¿Podría explicar esta categoría más detalladamente?

El objetivo del nuevo sistema de transición es garantizar un presupuesto de cohesión justo, equilibrado y políticamente aceptable. Esto permite diferenciar el apoyo de la UE en relación con el nivel de financiación disponible, la selección de las áreas de prioridad para la inversión y la aplicación de distintas tasas de cofinanciación de la UE. De este modo, podremos apoyar un proceso de transición económica más fluido y mejor adaptado al uso de los fondos de la política regional para contribuir al logro de los objetivos de la estrategia Europa 2020.

Mediante este nuevo sistema de transición, la UE apoyará no solamente a aquellas regiones para las que finalizarán los planes de convergencia y que pueden experimentar un impacto económico debido a la retirada inmediata de la financiación de la UE, sino también a aquellas regiones cuyo producto interior bruto per cápita es superior al 75 % de la media de la UE, pero que aún no han completado el proceso de transición económica.

Esto es especialmente importante en el contexto económico actual, ya que muchas regiones en transición se han visto gravemente afectadas por la crisis económica y financiera durante el proceso de implementación de reformas de gran alcance para aumentar su competitividad.

¿Qué implica la propuesta de la Comisión en relación con los esfuerzos para reforzar la dimensión urbana de la política regional?

La propuesta de la Comisión confirma el papel clave del desarrollo urbano sostenible para la política regional. Esto no es ninguna sorpresa dada la importancia de las ciudades para el éxito de la estrategia Europa 2020.

Las ciudades son centros de especialización e innovación. No obstante, para muchas de estas ciudades supone un enorme esfuerzo el proceso de transición a la economía del conocimiento. Las ciudades tienen muy presente el cambio climático dado que concentran los mayores núcleos de población y actividad económica. Por consiguiente, es esencial hacer un mayor hincapié en la promoción de formas de transporte de menor consumo energético y aumentar la eficiencia energética de los edificios.

Por último, en las ciudades se concentra el mayor número de problemas sociales y personas en situación de pobreza. En concreto, en los Estados miembros más desarrollados, el desempleo, la pobreza y la privación material se concentran en las ciudades.

Por este motivo, el próximo paquete legislativo reforzará la dimensión urbana de la política regional y la aplicación de su principio de asociación.



Plaza de la Libertad, Brno,
República Checa

¿Qué otros elementos del nuevo diseño de la política regional para el período 2014-2020 considera importantes?

En primer lugar, con el objetivo de promover redes transeuropeas en los sectores del transporte, la energía y las tecnologías de la información y la comunicación, se ha implementado el nuevo Instrumento de Interconexión para Europa bajo la rúbrica de la política regional. Este Instrumento de Interconexión para Europa será administrado centralmente y contará con un presupuesto especial, aunque parte de la asignación del Fondo de Cohesión (10 000 millones de euros) se destinará a la financiación de las principales redes de transporte en el marco de este nuevo instrumento.

En segundo lugar, dado que la Unión Europea se enfrenta a los retos que conllevan la reducción del nivel de cualificación, la existencia de una política del mercado laboral activo y unos sistemas de educación poco eficientes, la exclusión social y la escasa movilidad laboral, hemos decidido aumentar la aportación del Fondo Social Europeo (FSE), el cual forma parte de los Fondos Estructurales, de forma que represente como mínimo el 25 % de la dotación para la política de cohesión. Con este fin, estableceremos asignaciones mínimas del FSE para cada categoría de regiones.

Finalmente, para facilitar la transición a una economía eficiente en el uso de los recursos, el objetivo es invertir una parte considerable de nuestros fondos en eficiencia energética y energía renovable, sobre todo en las regiones más desarrolladas y las regiones en transición.

¿Cuáles son los pasos siguientes?

En la propuesta acordada por la Comisión, se incluyen elementos que requieren nuevos métodos de trabajo y cuyas implicaciones aún se deben analizar en profundidad. Lo más importante es tener en cuenta que todas estas medidas se examinarán en el Consejo y el Parlamento. Las primeras reacciones, sobre todo del Parlamento Europeo y el Comité de las Regiones, son muy positivas, aunque es evidente que esto es solamente el principio de un largo e intenso debate.

Sin embargo, estoy convencido de que estamos perfectamente preparados para la próxima ronda de debates sobre nuestro paquete legislativo, que se pondrá en marcha en otoño. Mi visión del futuro de nuestra política es positiva y me siento orgulloso del progreso que hemos logrado.



Puerto de Amsterdam, Países Bajos

REGIOSTARS: PREMIOS PARA PROYECTOS DE INNOVACIÓN REGIONAL

La Comisión ha organizado cuatro premios anuales RegioStars desde el año 2008. Estos premios se han concedido a proyectos innovadores en distintas áreas temáticas (incluidas las categorías CityStar) o por el uso de herramientas de comunicación para promover programas cofinanciados por la UE.

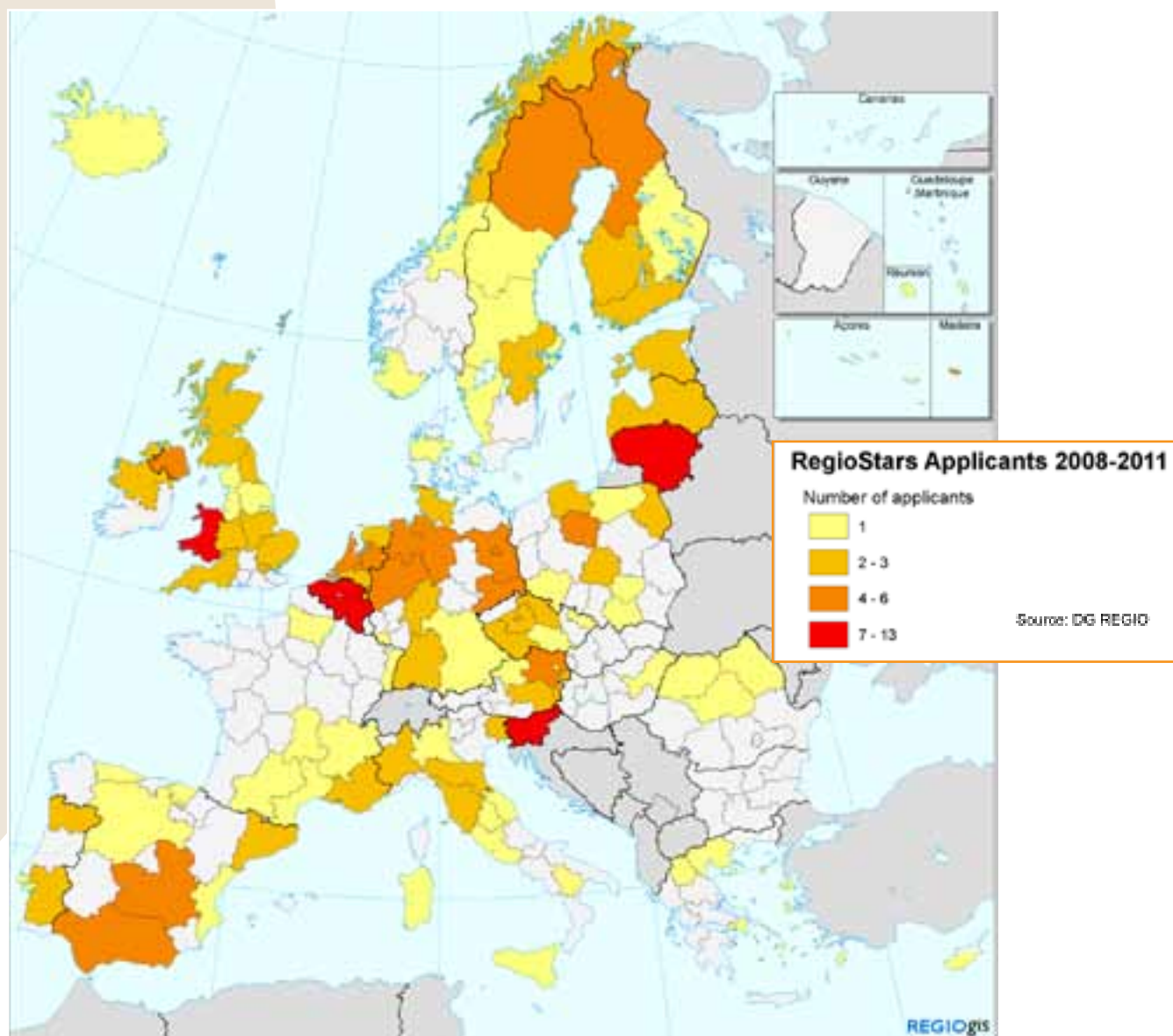
Durante este período, se ha nominado a más de 270 proyectos de los 27 Estados miembros de la UE y de países vecinos involucrados en programas transfronterizos. De todos estos proyectos, 100 fueron preseleccionados como finalistas por jurados independientes y 20 obtuvieron un premio.

En este mapa se señalan las regiones de origen de los candidatos, sean regiones individuales o regiones implicadas en proyectos de cooperación específicos (no se incluyen los proyectos propuestos por programas nacionales o en el plano nacional). Muestra claramente las regiones que han demostrado un mayor entusiasmo por compartir sus ejemplos de proyectos con otras regiones europeas.

MÁS INFORMACIÓN

Para obtener información detallada sobre los finalistas y ganadores durante estos cuatro años, incluido el año 2011, visite:

<http://ec.europa.eu/info/regio/goto.cfm?page=regiostars>



CRECIMIENTO INTELIGENTE: APOYO SELECTIVO

Tras la crisis financiera, la financiación pública en toda la UE se está viendo afectada por los recortes. Sin embargo, la inversión en los ciudadanos, la innovación y la investigación es de vital importancia para superar la crisis y mantenerse a la cabeza.

¿Qué se puede hacer ante los llamamientos de medidas de austeridad y los recortes de la financiación? Las opciones inteligentes de apoyo y el desarrollo de estrategias de innovación regional para la especialización inteligente son una garantía de mayor rentabilidad para Europa y de creación de puestos de trabajo y crecimiento en el futuro.

Actuar de «forma inteligente» y fomentar el crecimiento económico basado en el conocimiento y la innovación no es una cuestión relacionada únicamente con la investigación. Implica, además, profundizar en otras formas de innovación, como la innovación social, la innovación organizativa, la optimización del marketing, nuevos servicios y planes empresariales. Maximizar la capacidad de innovación en todas las regiones es la clave para promover el crecimiento inteligente, tanto en las regiones a la vanguardia de la ciencia como en las regiones no tan avanzadas en este ámbito.

COOPERACIÓN ESTRATÉGICA

Algunos ejemplos de cooperación estratégica son las actividades de clústeres en la región de Oresund, la estrategia de innovación conjunta de Berlín y Brandemburgo para coordinar el apoyo prestado a los clústeres clave mediante la especialización inteligente, y la cooperación reforzada en la región CENTROPE, con la participación de Viena, Brno, Bratislava, Gyor y el triángulo de Eindhoven, Aquisgrán y Lovaina.

El papel de la cooperación territorial

En el contexto europeo, esto implica también el aumento de la cooperación estratégica transfronteriza y territorial para establecer vínculos cruciales y tender los puentes necesarios para aumentar las sinergias y desarrollar actividades conjuntas, como el desarrollo de clústeres de talla mundial.

Se trata de un área en la que la cooperación territorial ya juega un papel importante y en la que los objetivos de los próximos programas se reforzarán entre las regiones.



COGERSA: organización de la eliminación de residuos. En este centro se tratan residuos que van desde los lubricantes marinos pesados hasta los residuos hospitalarios (Corvera, Asturias, España)

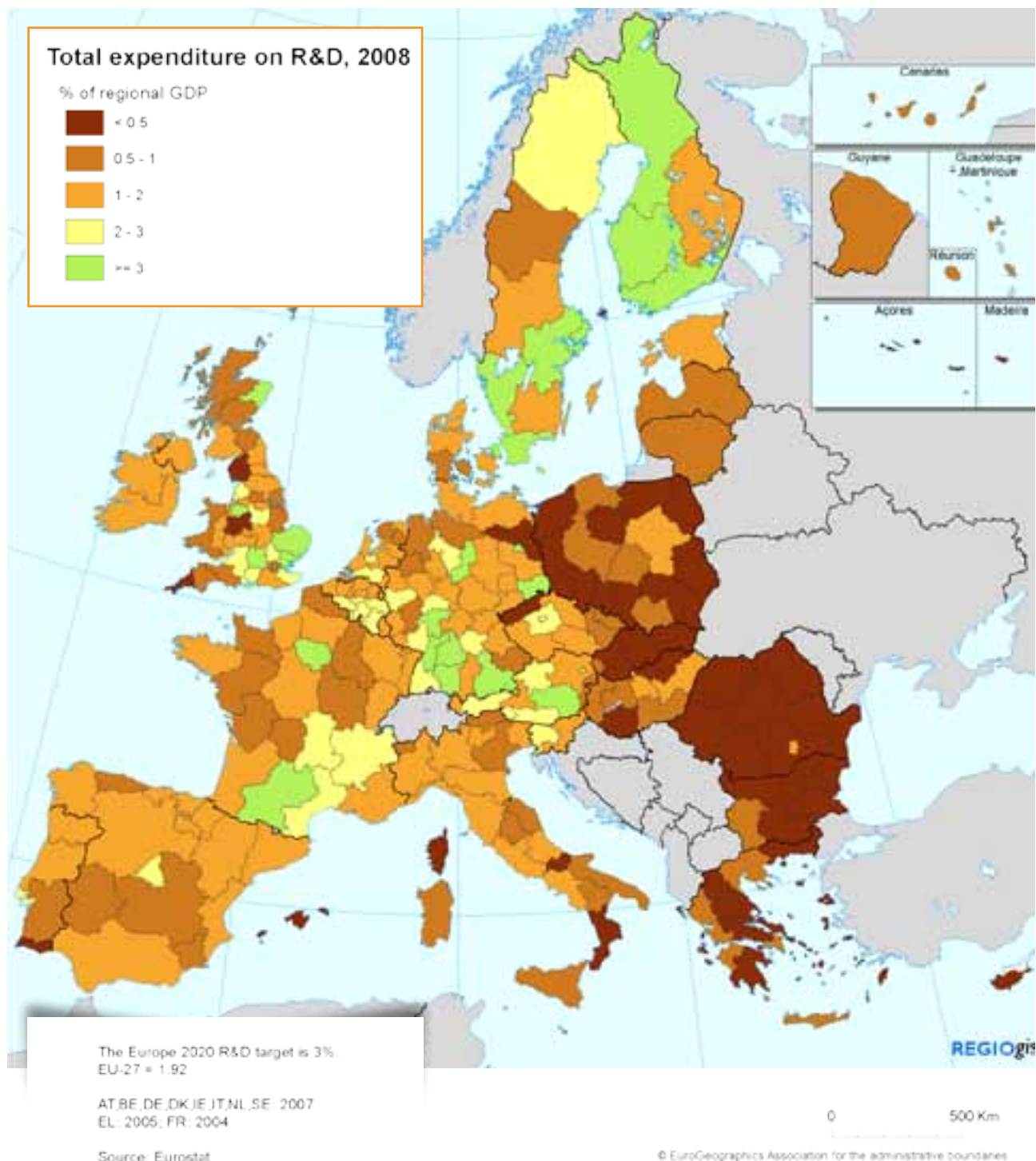


Desarrollo de chips miniatura para la nueva generación de teléfonos móviles (Aalborg, Jutlandia Septentrional, Dinamarca)

ASPECTOS BÁSICOS DEL CRECIMIENTO INTELIGENTE

El gasto bruto en investigación y desarrollo (GBID) permite medir el dinero invertido por los sectores público y privado. La estrategia Europa 2020 incluye el objetivo de elevar el GBID al 3 % del PIB, aunque los resultados varían considerablemente entre las distintas regiones de Europa. En los países desarrollados, el GBID tiende a ser superior en las regiones de las capitales

y, en el ámbito de la UE, en los países del norte, como Alemania, el Reino Unido, Suecia y Finlandia. Dado que solamente 16 regiones han logrado los objetivos nacionales de Europa 2020, es necesario hacer un esfuerzo tanto en las regiones con una inversión limitada, como las de España y Portugal, como en las regiones en las que este indicador señala buenos resultados.



IRMA PRIEDL

Gobierno Provincial de Baja Austria, Departamento de Economía, Turismo y Tecnología

Irma Priedl es Directora del Área de Tecnología e Innovación, y responsable del proceso de optimización continua del sistema de innovación regional para Baja Austria.

«En Baja Austria, tenemos una visión amplia de la innovación y nos esforzamos por apoyar las actividades de innovación de empresas individuales mediante una serie de planes de ayuda y formación estatales. Además, nuestra política de innovación se basa en las competencias regionales existentes y fomenta el potencial de desarrollo localizado con vistas al futuro, como la administración de clústeres o las tecnópolis, para obtener una ventaja competitiva global.

El proceso de optimización continua, en marcha durante más de 14 años, se caracteriza por una perspectiva a largo plazo y cuenta con sus propios recursos financieros para la implementación. Estos son los elementos que impulsan el crecimiento inteligente en Baja Austria.

Supervisión de la innovación regional

La repercusión del crecimiento inteligente se supervisa a nivel regional y a nivel de programas y servicios en Baja Austria. Por lo tanto, se aplica la metodología de cuadro de mando integral y los proyectos interregionales, como IMPACTSCAN o el proyecto de capitalización SCINNOPOLI de INTERREG IVC, contribuyen a mejorar el sistema de supervisión.

Promoción del crecimiento inteligente

La política regional debe ser el motor. Más que una cuestión de competitividad actual de la región, el crecimiento inteligente trata del respaldo político y el conocimiento de las competencias y el potencial regionales. Sin el respaldo político o sin recursos financieros suficientes bajo la responsabilidad de la región, la implementación de estrategias de crecimiento inteligente sería prácticamente imposible.

Las autoridades regionales pueden intensificar la promoción del crecimiento inteligente mediante la implementación de una estrategia paso a paso simplificada, el ejemplo de otras regiones y la participación en la “plataforma de especialización inteligente” o las colaboraciones estratégicas con otras regiones europeas en el ámbito de la implementación estratégica.»

MÁS INFORMACIÓN

<http://www.scinnopoli.eu/>

<http://www.impactscan.net/default.aspx>



UNA NUEVA PLATAFORMA AYUDA A LAS REGIONES A EXPLORAR SUS ACTIVOS DE INNOVACIÓN

Para maximizar la repercusión de los fondos estructurales para el crecimiento inteligente y la innovación, es necesario garantizar que las regiones usen de forma óptima sus puntos fuertes y capacidades individuales en este ámbito. La plataforma de especialización inteligente ayudará a las regiones a aprovechar al máximo sus activos individuales y a trabajar para lograr la excelencia.

Esta plataforma proporciona a las autoridades regionales y nacionales las herramientas necesarias para identificar las áreas y actividades que ofrecen las mejores oportunidades para consolidar sus ventajas competitivas, y diseñar estrategias de innovación personalizadas orientadas a estas actividades.

Mediante la concentración de esfuerzos y recursos en prioridades específicas con el crecimiento inteligente como objetivo, estas «estrategias de innovación regional para la especialización inteligente» no solamente se aplican al desarrollo científico y tecnológico, sino que también promueven iniciativas complementarias, entre otras cosas para fomentar la transferencia de tecnología, las iniciativas empresariales y la innovación en el sector servicios y el sector público.

El objetivo de esta plataforma es desarrollar este tipo de estrategias en todas las regiones de la UE, ya que tanto las regiones en vías de desarrollo como las regiones líderes en innovación pueden beneficiarse de esta iniciativa.

Asociaciones en beneficio mutuo

Mediante la creación de un fondo común de conocimientos de universidades, centros de investigación, empresas y autoridades regionales, esta plataforma establece una serie de vínculos entre las distintas partes interesadas.

Esta plataforma facilita el intercambio de experiencias, el aprendizaje mutuo y la cooperación mediante herramientas de tecnología de la información, formación, talleres, conjuntos de herramientas de comunicación y revisiones por homólogos. Los recursos, como las metodologías, la orientación o los resultados de las investigaciones, se pondrán a disposición de los responsables políticos.

Presentada por la Comisión en junio de 2011, esta plataforma está a disposición de todas las regiones de la UE. Tiene su sede en el Instituto de Prospectiva Tecnológica del Centro Común de Investigación de Sevilla (España).

MÁS INFORMACIÓN

<http://ipts.jrc.ec.europa.eu/activities/research-and-innovation/s3platform.cfm>



Pankl Racing Systems: simulación del proceso de forja de bielas de conexión para motores de alto rendimiento (Bruck an der Mur, Steiermark)

PUESTA EN MARCHA DE PROYECTOS INTELIGENTES EN TODA EUROPA

Los siguientes cuatro proyectos son ejemplos de la amplia variedad de iniciativas que se han puesto en marcha en toda la Unión Europea para aprovechar las oportunidades disponibles mediante el desarrollo de proyectos de «crecimiento inteligente». Además del «crecimiento sostenible» y el «crecimiento innovador», el «crecimiento inteligente» es uno de los fundamentos de las intervenciones y prioridades implementadas de acuerdo con la visión estratégica global de Europa 2020, según la cual tanto la productividad como la innovación generarán las oportunidades a largo plazo más efectivas para el desarrollo económico de Europa durante la próxima década.

Mobiliario inteligente para los espacios habitables del futuro

Las viviendas inteligentes del futuro no solamente se caracterizan por aspectos como el aislamiento acústico, el ahorro económico y la integración en el medio ambiente, sino que además deben ser «espacios habitables», lo que incluye el contenido de estos espacios.

El **proyecto de mobiliario multifuncional esloveno**, dirigido por el socio principal **BREST POHIŠTVO d.o.o.**, es una iniciativa sin precedentes en este ámbito. BREST, en colaboración con sus socios Svea y Kolpa, ha desarrollado un mobiliario «inteligente» de tecnología avanzada, innovador, de alta calidad y ecológico. Además, este mobiliario se ha diseñado con el nivel de flexibilidad y adecuación necesario según los nuevos conceptos de diseño de interiores para «viviendas inteligentes».

Hasta ahora, esta asociación ha creado 17 puestos de trabajo y, para el año 2014, Brest tiene previsto generar 3 millones de euros, 2 millones de euros en el caso de Svea y 1 millón de euros en el de Kolpa, con este proyecto.

DATOS Y CIFRAS

Duración del proyecto: abril 2009 – mayo 2010
 Contribución de FEDER: 2 500 084 €
 Presupuesto total: 7 145 900 €

MÁS INFORMACIÓN
<http://www.brest.si/>



Ahorro de espacio con el mobiliario multifuncional «inteligente»



Susana Sousa en su puesto de trabajo en el laboratorio de Biocant

Innovación al servicio de los viticultores

«**Enokit**», una herramienta tecnológica innovadora, fácil de usar y económica, ha sido desarrollada por **Enochip** para permitir a los viticultores detectar microorganismos perjudiciales durante el proceso de producción del vino. Esta herramienta es además muy rápida, ya que los resultados se obtienen en menos de 24 horas.

El consorcio Enochip está constituido por tres socios –Biocant (responsable de la dirección del proyecto y un instituto de biotecnología puntero), la cooperativa vinícola de Cantanhede y el municipio de Cantanhede– de la región Centro de Portugal y se ha convertido en un valioso recurso para los viticultores locales.

Enochip no solamente ha contribuido a aumentar la calidad del vino producido en la región Centro de Portugal, sino que también ha permitido reforzar la posición en el mercado local y global de esta región vinícola.

DATOS Y CIFRAS

Duración del proyecto: ene. 2007 – dic. 2008
 Contribución de FEDER: 113 767 €
 Presupuesto total: 150 089 €

MÁS INFORMACIÓN
<http://www.biocant.pt/default.aspx>



Consortio IC-Med durante el segundo taller para interclústeres celebrado en Milán el 27 de mayo de 2010



Tomasz Refalowicz en su puesto de trabajo en el laboratorio PPNT



Apoyo de clústeres para proyectos transnacionales

Mediante la colaboración de 14 socios que representan a nueve regiones europeas de Francia, Italia, España y Grecia, y la participación de 55 clústeres, el objetivo del **proyecto IC-Med** es desarrollar y reforzar la cooperación entre los clústeres para trabajar en proyectos comunes y funcionar como una «incubadora de proyectos transnacionales entre clústeres».

Este proyecto se dirige desde la región de Provenza-Alpes-Costa Azul, en colaboración con Méditerranée Technologies, otro socio regional implicado en aspectos de comunicación y en la realización de talleres de «formación profesional para administradores de clústeres». Además, Méditerranée Technologies fomenta la participación de PYMES y laboratorios en programas de investigación e innovación europeos.

DATOS Y CIFRAS

Duración del proyecto: junio 2009 – mayo 2012
Contribución de FEDER: 1 425 000 €
Presupuesto total: 1 900 000 €

MÁS INFORMACIÓN

<http://www.ic-med.eu/>
<http://www.mediterranee-technologies.com/main.htm>

Incubadora de alta tecnología para empresas emergentes

El **Parque Científico y Tecnológico de Poznań** (Poznań Science and Technology Park, PPNT) de la región de Gran Polonia (Polonia) es un puente entre el mundo académico y las empresas. Este parque está integrado por 50 compañías, en su mayoría empresas emergentes innovadoras, y ha participado en más de 80 proyectos financiados con fondos europeos.

Uno de los proyectos de PPNT es una incubadora de alta tecnología, dedicada a los sectores de los materiales, los biomateriales y las tecnologías de la información y la comunicación. El objetivo de este proyecto es suplir las carencias de infraestructura de las empresas emergentes de alta tecnología y los servicios de laboratorio para PYME en estos sectores. Se trata de un «edificio inteligente» que ofrece a los empresarios un espacio para desarrollar ideas y proyectos, lo que minimiza los riesgos derivados de la implementación de innovaciones.

DATOS Y CIFRAS

Duración del proyecto: junio 2008 – ago. 2013
Contribución de FEDER: 8 410 000 €
Presupuesto total: 14 200 000 €

MÁS INFORMACIÓN

<http://www.ppnt.poznan.pl/web1/page>
<http://www.zespol-inkubatorow.pl/>

CRECIMIENTO SOSTENIBLE: CREANDO NUEVAS OPORTUNIDADES

Mediante la preservación de la naturaleza y sus recursos, el ahorro de energía, el aumento de la demanda de las fuentes de energía renovable y las tecnologías ecológicas, la inversión estratégica en ecoinnovación no solamente permitirá afrontar los retos medioambientales, sino que facilitará la creación de mercados y oportunidades de empleo para el crecimiento.

El bienestar de los ciudadanos de Europa estará directamente relacionado con la capacidad de la UE para aprovechar el potencial de los mercados de ecotecnología emergentes. La política regional es un mecanismo sumamente eficaz para garantizar que la financiación se asigne estratégicamente a fin de aprovechar al máximo estas oportunidades.

Dado que entre 2007 y 2013 la política regional asignará 105 000 millones de euros para el crecimiento sostenible, es fundamental que las autoridades responsables de la gestión hagan un esfuerzo adicional para «invertir más y mejor». El estrecho vínculo entre las políticas de innovación regional y las inversiones en las áreas de energía, medio ambiente y cambio climático fomentará la creación de empleo, la competitividad y la calidad de vida a nivel local y regional.

Centro Europeo de Energías Renovables para empresas dedicadas al desarrollo de energía y recursos ambientales (Güssing, Burgenland)



Una Europa eficiente en el uso de los recursos: un llamamiento a la acción

Desde los edificios de alto rendimiento energético hasta el transporte urbano limpio, el fomento de la ecoinnovación requiere una inversión inteligente. Sin embargo, esta inversión debe ser respaldada por la incorporación de principios de desarrollo sostenible en la formulación de políticas. Los socios socioeconómicos, la sociedad civil, las universidades y las PYME juegan un papel importante a la hora de garantizar la eficacia de las políticas de innovación regionales.

POR QUÉ ES IMPORTANTE

Si las tendencias actuales continúan, para el año 2050 la población mundial habrá aumentado un 30 % hasta los 9 000 millones de habitantes aproximadamente y las economías en vías de desarrollo aspirarán legítimamente al bienestar social y los niveles de consumo de los países desarrollados. Por lo tanto, debemos cambiar nuestros patrones de consumo y producción, y liderar el desarrollo de economías ecológicas impulsadas por la innovación.

HARMA ALBERING

Departamento de Medio Ambiente y Desarrollo Sostenible, Limburgo (Países Bajos)

Harma Albering es Asesora de Desarrollo Sostenible del Departamento de Medio Ambiente y Desarrollo Sostenible, y miembro del equipo de dirección del proyecto Cradle to Cradle Network (C2CN).

«La provincia de Limburgo (Países Bajos) ha sido una de las primeras regiones europeas en aplicar los principios de la red C2CN. Las nuevas y más racionales formas de producir, construir y planificar son elementos fundamentales, y permiten mejorar las perspectivas económicas y la calidad de vida, además de proteger el medio ambiente. Este enfoque es coherente con la política regional, cuyo objetivo es potenciar la competitividad y acelerar el desarrollo económico de forma sostenible.

Beneficios transregionales

Nuestro objetivo es demostrar que la ecoefectividad es beneficiosa para la UE, donde no abundan los recursos naturales, ya que esto puede contribuir a que dependamos en menor medida de terceros. Necesitamos impulsar la creatividad, la energía innovadora, la inteligencia y las inversiones de los empresarios, los diseñadores, los asesores y el mundo académico de la UE en su conjunto. Afortunadamente, otras regiones europeas comparten nuestra visión y se han unido a la red C2CN. Además, contamos con el apoyo activo de las Direcciones Generales de la Comisión Europea (Política Regional y Medio Ambiente).

Beneficios incuestionables de la sostenibilidad

Las partes interesadas también están convencidas de que debemos realizar una transición de una sociedad ecoeficiente a una sociedad ecoefectiva. Dado que estas partes interesadas están a la cabeza, consideramos que se beneficiarán en mayor medida que otras partes no tan avanzadas en este ámbito.

Nuestra motivación por lo que respecta a la sostenibilidad siempre ha estado ahí, pero fue en el año 2007 cuando los representantes de la Comisión Europea nos animaron a seguir buscando, a ampliar nuestros horizontes y ser realmente europeos.

La transición a una sociedad ecoefectiva próspera es nuestro objetivo, el proyecto C2C es nuestra fuente de inspiración y los principios de Limburgo son nuestras directrices. Los avances de los enfoques "de la cuna a la cuna (C2C)" han sido aprovechados ya por numerosas compañías, en concreto PYME, y por autoridades públicas.»

MÁS INFORMACIÓN:

<http://www.c2cn.eu/>



Harma Albering y el equipo de C2CN

CRECIMIENTO SOSTENIBLE: VENTAJAS ECONÓMICAS Y MEDIOAMBIENTALES

La degradación medioambiental, la pérdida de biodiversidad, el rápido desarrollo económico y el uso ineficiente de los recursos pueden tener consecuencias catastróficas para nuestro medio ambiente. Por este motivo, el crecimiento sostenible es de suma importancia para el desarrollo económico de Europa, pues su objetivo es el desarrollo de una economía ecológica y competitiva en la que los recursos se usen de forma eficaz. En el caso de los cuatro proyectos descritos a continuación, se destaca la importancia del papel del crecimiento sostenible como una de las tres prioridades de la estrategia Europa 2020.

Transformación de presiones medioambientales en ventajas competitivas

ENWORKS es una asociación de organizaciones que proporciona apoyo financiero para proyectos medioambientales a más de 11 000 compañías en el Noroeste de Inglaterra desde el año 2001, lo que ha contribuido a ahorrar más de 106 millones de euros y 450 000 toneladas de CO₂.

En este caso, la promoción del uso eficiente de los recursos permite a las compañías aumentar los beneficios y reducir las emisiones mediante un uso más eficiente de la energía, el agua y los materiales, y la adopción de modelos empresariales sostenibles. Además, el **conjunto de herramientas en línea para el uso eficiente de los recursos** personalizado ayuda a las empresas a priorizar, supervisar e informar de las oportunidades para lograr un ahorro financiero y medioambiental en tiempo real. En el último programa de tres años de duración, se ha conseguido un valor añadido bruto global para la economía del Reino Unido de 202 millones de euros.

DATOS Y CIFRAS

Duración del proyecto: oct. 2009 – marzo 2013
 Contribución de FEDER: 3 960 000 €
 Presupuesto total: 10 570 000 €

MÁS INFORMACIÓN

<http://www.enworks.com/>



Torres de electricidad: transporte de energía allá donde sea necesario

Promoción de energías renovables

En el proyecto interregional **MORE4NRG** participan 12 socios, 11 regiones y la Asamblea de las Regiones de Europa. Uno de los socios principales es la región italiana de los Abruzos con su Agencia de Energía Regional (ARAEN), un elemento clave para la promoción e implementación de fuentes de energía renovables y estrategias de eficiencia energética.

El objetivo del proyecto MORE4NRG es fomentar el desarrollo de estrategias regionales relacionadas con las fuentes de energía renovable y la eficiencia energética mediante el intercambio de mejores prácticas, y el desarrollo conjunto de una herramienta de supervisión integrada. El conjunto de herramientas estará disponible para todas las regiones a fin de evaluar su potencial en el ámbito de las fuentes de energía renovable y la eficiencia energética, y para supervisar los progresos para la consecución de los objetivos energéticos.

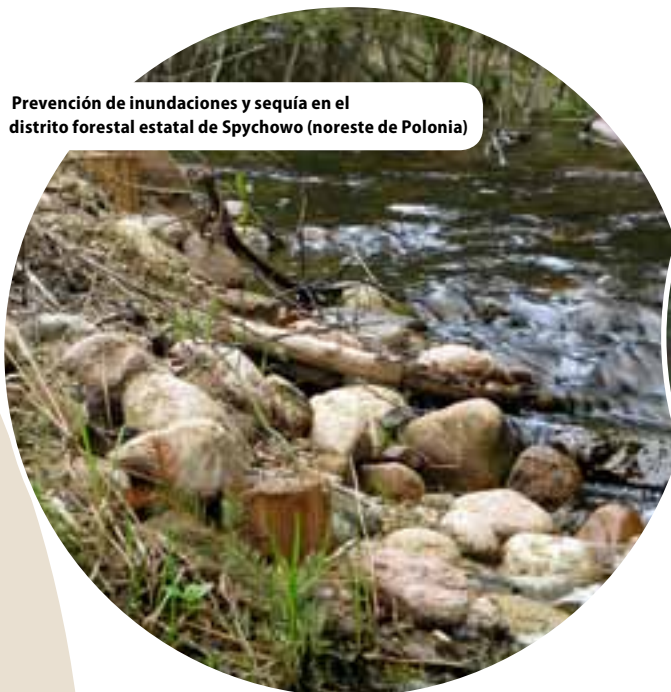
DATOS Y CIFRAS

Duración del proyecto: abril 2011 – ago. 2014
 Contribución de FEDER: 1 032 084 €
 Presupuesto total: 1 326 559 €

MÁS INFORMACIÓN

<http://www.more4nrg.eu/pages/home>

Prevenção de inundaciones y sequía en el distrito forestal estatal de Spychowo (noreste de Polonia)



Recuperación de dunas de arena en Lido de Sète (Marsella)



Prevenção de inundaciones y sequía en los bosques de Polonia

La promoción de métodos ecológicos de almacenamiento de agua, el aumento de las capacidades de retención de agua y la mejora de las condiciones hidrológicas de 178 zonas forestales de Polonia son los objetivos del **Programa de retención de agua a pequeña escala** dirigido por el Centro de Coordinación de Proyectos Medioambientales (CCEP/CKPS).

En este proyecto se emplean métodos ecológicos con el fin de proteger la biodiversidad. El objetivo es construir instalaciones de almacenamiento de agua, rehabilitar los sistemas existentes y recuperar las ciénagas y pantanos, lo que incluye la construcción de esclusas, presas, muros de contención, diques y pequeños depósitos de retención de agua.

DATOS Y CIFRAS

Duración del proyecto: oct. 2007 – dic. 2014
Contribución del Fondo de Cohesión: 34 500 000 €
Presupuesto total: 45 800 000 €

MÁS INFORMACIÓN

<http://ckps.pl/ccep/home.html>

Arenas movedizas para preservar un tesoro costero

El aumento de la presión debido al crecimiento demográfico, el turismo, el tráfico y la alteración del ecosistema ha tenido una repercusión negativa en **Lido de Sète**, un tramo de 12 km de arena que separa la laguna Thau del mar Mediterráneo cerca de la ciudad de Montpellier, en el sur de Francia.

Sin embargo, la prefectura de la región de Languedoc-Rosellón, con el apoyo de FEDER, gestiona un proyecto para controlar los procesos de erosión perjudiciales mediante la recuperación de las dunas de arena, el cambio de orientación del sistema de carreteras y la construcción de carriles para peatones y bicicletas. Algunos de los beneficios para la población y las empresas locales son la repercusión positiva a largo plazo en el turismo, la mejora del flujo de tráfico y la protección de las áreas de dunas y lagunas.

DATOS Y CIFRAS

Duración del proyecto: agosto 2007 – dic. 2012
Contribución de FEDER: 8 098 800 €
Presupuesto total: 23 139 500 €

MÁS INFORMACIÓN

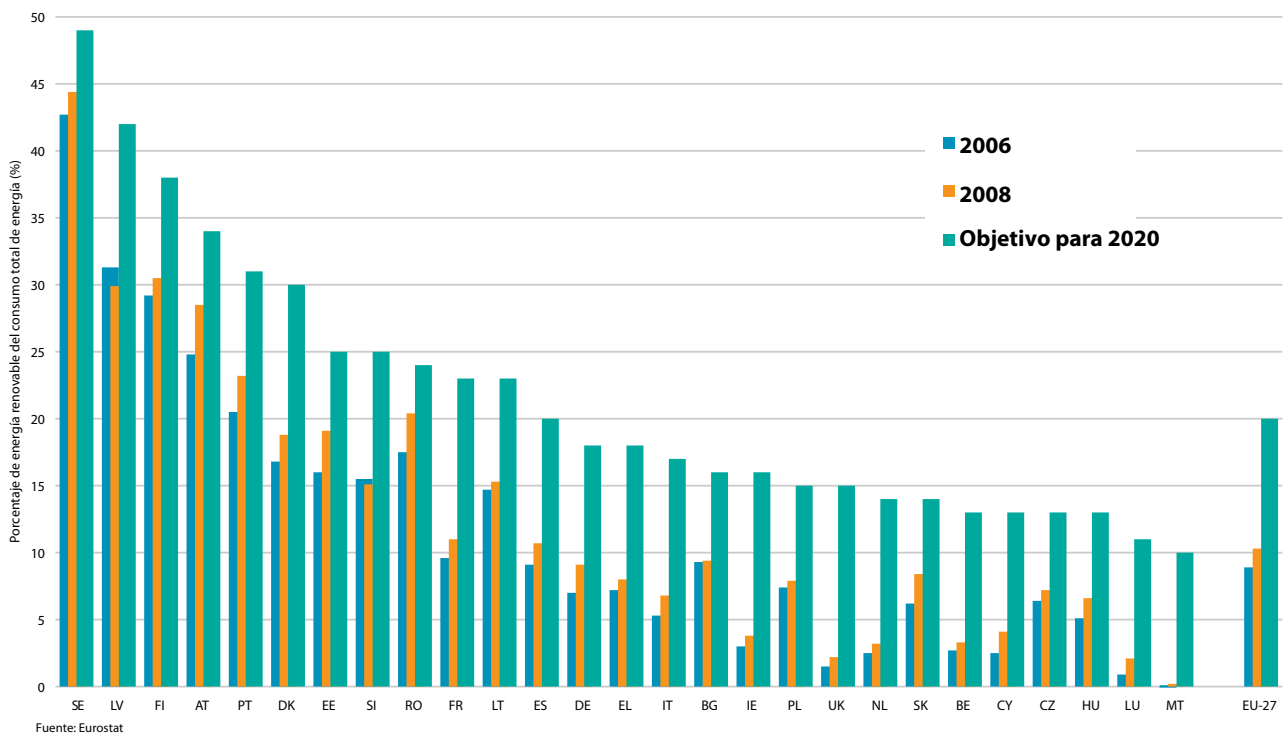
<http://www.languedoc-roussillon.developpement-durable.gouv.fr/lido-de-sete-a-marseillan-avis-a1851.html>

ASPECTOS BÁSICOS DEL CRECIMIENTO SOSTENIBLE

El crecimiento sostenible consta de varias ramas, como la mitigación y la adaptación al cambio climático, la eficiencia energética y la energía renovable. En este ámbito, la Directiva de la UE sobre energía renovable ha establecido una serie de objetivos para todos los Estados miembros, como el objetivo de que la UE debería alcanzar un 20 % de energía de fuentes renovables para el año 2020. En el sector del transporte, este objetivo

es del 10 %. Esto implica una oportunidad de desarrollo de nuevas tecnologías y empleo. En algunos países de la UE, una parte considerable del consumo de energía procede de fuentes renovables (un 43 % en Suecia y un 29 % en Finlandia). Sin embargo, en Malta, Luxemburgo y el Reino Unido, solamente se ha alcanzado un 0,1 %, un 0,9 % y un 1,5 %, respectivamente.

Consumo de energía renovable, 2006, 2008 y los objetivos para 2020



CRECIMIENTO INTEGRADOR: EL VALOR DE LA CONTRIBUCIÓN DE TODOS

La población europea envejece, nuestra población activa lucha por encontrar empleo tras las crisis económica y financiera, y la globalización pone de manifiesto la necesidad de ser más competitivos. Esto significa que no nos podemos permitir el retraso que suponen la baja cualificación, la pobreza y el aislamiento. El objetivo del crecimiento integrador es garantizar que todos los ciudadanos de la UE alcancen su pleno potencial para contribuir de forma eficaz al crecimiento de Europa.

Más del 21 % de los jóvenes europeos están desempleados y en la Unión Europea hay unos 80 millones de personas con un nivel de cualificación bajo o deficiente. Dado que para el año 2020 se requerirá un alto nivel de cualificación para 16 millones de puestos de trabajo más, la adquisición y consolidación de unos niveles de cualificación superiores son más importantes que nunca.

El crecimiento integrador de la UE incluye cuatro objetivos:

- Aumento de la tasa de empleo de Europa: más y mejores puestos de trabajo, sobre todo para las mujeres, los jóvenes y los trabajadores mayores;
- Facilidades para los ciudadanos de todas las edades para anticiparse y asumir los cambios, mediante la inversión en capacitación y formación;
- Modernización de los mercados de trabajo y los sistemas de bienestar;
- Garantía de que los beneficios del crecimiento lleguen a todas las regiones de la UE.

Dos iniciativas clave impulsarán el crecimiento integrador en la UE:

AGENDA DE NUEVAS CUALIFICACIONES Y EMPLEOS

- Ayuda para que los ciudadanos puedan adquirir nuevas cualificaciones, adaptarse a los nuevos mercados de trabajo y orientar su trayectoria profesional con éxito.
- Modernización de los mercados de trabajo para aumentar los niveles de empleo, incrementar la productividad y garantizar un modelo social sostenible.

PLATAFORMA EUROPEA CONTRA LA POBREZA

- Desarrollo de la cohesión económica, social y territorial.
- Medidas para garantizar los derechos fundamentales de las personas en situación de pobreza y exclusión, y contribuir a su participación activa en la sociedad.
- Medidas para fomentar la integración de los ciudadanos en las comunidades en las que viven, se forman, buscan trabajo y acceden a las prestaciones sociales.

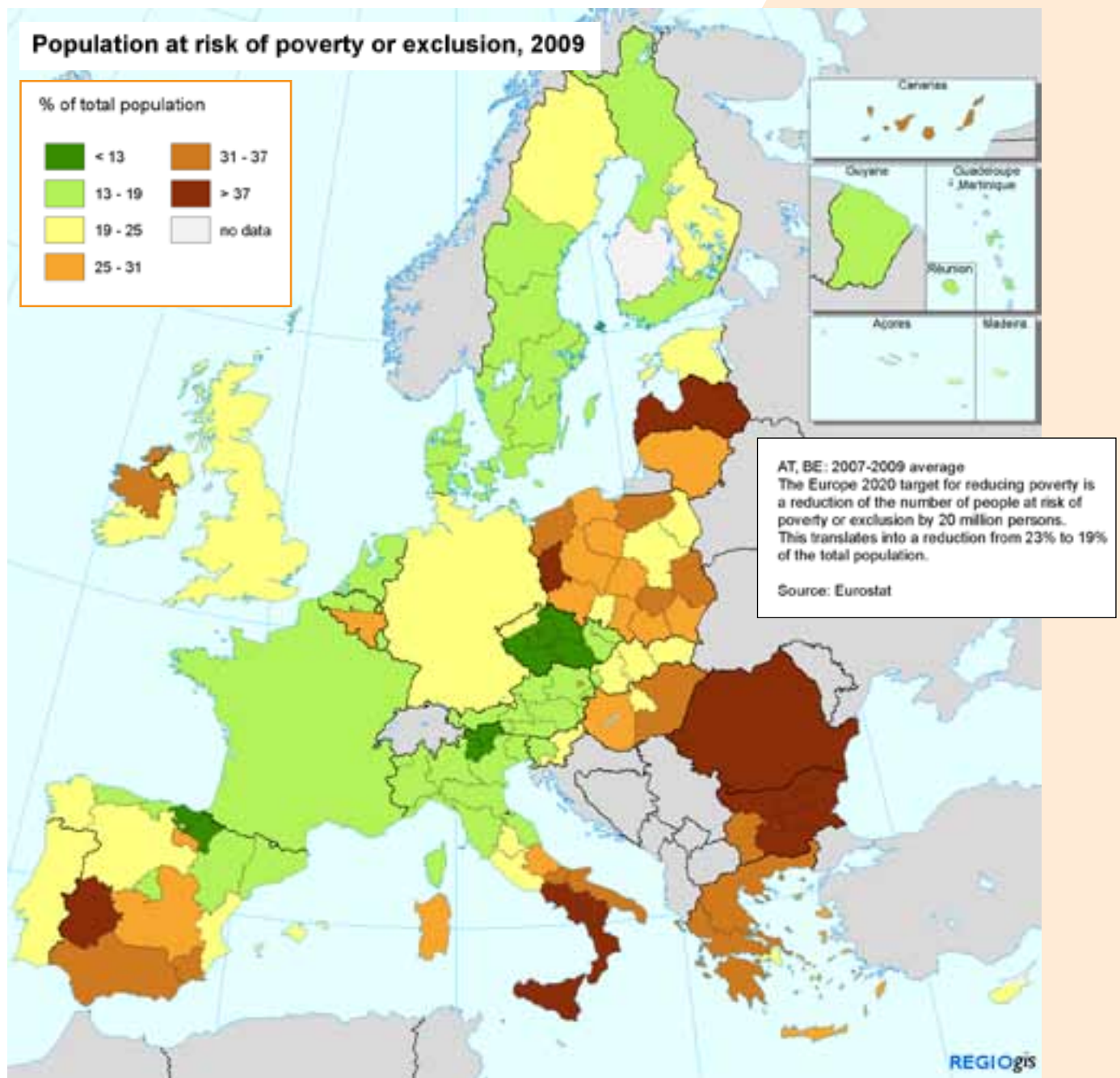
El objetivo del desarrollo regional es promover el crecimiento integrador mediante la reducción de las disparidades entre las regiones y el establecimiento de una serie de garantías para que los beneficios del crecimiento lleguen a todos los rincones de la UE.

Mejora de la infraestructura portuaria y aeroportuaria: lancha de rescate para el aeropuerto. (Reunión, Francia). Cofinanciado por el FEDER.

ASPECTOS BÁSICOS DEL CRECIMIENTO INTEGRADOR

El objetivo de la estrategia Europa 2020 es reducir el número de personas en situación de riesgo de pobreza o exclusión en la UE en 20 millones para el año 2020. Alcanzar este objetivo será sin duda un reto y el apoyo de la política regional para proyectos que fomenten el empleo y las infraestructuras, con el fin de promover el acceso de los

ciudadanos a las oportunidades, será un elemento clave de la solución. El norte y el sur dividen a países como España, Italia y Bélgica, y la coexistencia de un elevado PIB por habitante con un abultado número de personas en situación de riesgo de pobreza y exclusión pone de manifiesto la complejidad del problema.



CERNIN MARTÍNEZ YOLDI

Director General de Política y Promoción Económica del Gobierno de Navarra

Cernin Martínez Yoldi trabaja en el diseño y la implementación de políticas públicas para el desarrollo económico de la región de Navarra (España).

«El plan MODERNA es la estrategia económica de Navarra hasta 2030. Se ha diseñado con la participación de más de 5 000 partes interesadas del ámbito económico y ciudadanos, ha sido aprobado por los partidos políticos, asociaciones empresariales, sindicatos y universidades más importantes, y ratificado en el parlamento regional con un 76 % de los votos.

Consideramos que la estrategia económica regional no puede tener éxito sin la implicación de las partes interesadas del ámbito económico, las cuales desarrollarán el plan mediante una asociación real entre los sectores público y privado.

Puesta en común de ideas

Hemos creado un sistema en el que los ciudadanos y las empresas de la región pueden aportar sus ideas. Tras lograr el consenso en grupos reducidos entre las partes interesadas, estas ideas y proyectos se incorporan a la economía para poner a prueba el marco existente.

Nuestra economía no se puede desarrollar sin tener en cuenta las mejores ideas de todos los ciudadanos. La fuente de conocimiento son las personas con experiencias profesionales y personales, y este conocimiento se debe compartir y enriquecer con las opiniones y las experiencias de los demás. Este sistema ofrece confianza a la sociedad y fomenta la participación.

El sentimiento de pertenencia y el tamaño reducido de esta región también han contribuido a la participación, la confianza y la creación de redes sociales.

Igualdad de oportunidades

La educación es la política económica más importante a largo plazo y el mejor modo de promover la inclusión social. Por lo tanto, hemos establecido una serie de objetivos para la educación general de toda la población y no solamente de los trabajadores más especializados.

Creemos que la iniciativa de Navarra hasta 2030 se puede aplicar más allá de nuestras fronteras: una sociedad en la que participan todos es más productiva y la inclusión es un objetivo de toda la UE. El apoyo de la política regional nos permite lograr nuestros objetivos mediante la financiación selectiva.»



PROYECTOS INTEGRADORES: EL MÁXIMO POTENCIAL AL ALCANCE DE TODOS

A fin de poner de relieve las acciones de la política regional de la UE para promover el crecimiento integrador, Panorama ha visitado los lugares en los que se desarrollan un programa y dos proyectos. Desde la renovación de un barrio deprimido hasta el suministro de conocimiento —compartiendo redes y oportunidades de empleo para los jóvenes—, el apoyo se canaliza para garantizar que ninguna de las capacidades de Europa deje de aprovecharse y que ningún talento pase desapercibido.

Nuevas esperanzas para un barrio urbano deprimido

Mediante una serie de programas de formación para adultos y el desarrollo de políticas de vecindad, la regeneración del **barrio Józsefváros Magdolna de Budapest** se está abordando desde varios frentes. El éxito de esta iniciativa se basa en la implicación de los residentes mediante su cooperación y participación activa.

Puesto en marcha en el año 2005, el programa tiene por objeto mejorar y restaurar el entorno físico del barrio y promover la integración social de sus habitantes. El enfoque integrado para solucionar los problemas históricos de esta zona es la clave para tener éxito. El programa tiene en cuenta que los problemas suelen estar interrelacionados.

DATOS Y CIFRAS

Duración del proyecto:	2007-2013
Contribución de la UE:	6 000 000 €
Presupuesto total:	8 300 000 €

Józsefváros Magdolna, un barrio del centro urbano de Budapest con 12 000 habitantes se enfrenta a graves problemas sociales y de seguridad. Entre los años 2002 y 2008, el número de delitos denunciados en el barrio fue superior que en cualquier otra zona de Budapest. Un tercio de la población solamente tiene estudios primarios, una de cada diez familias se ve afectada por el desempleo y la mitad de la población es romaní, una cifra cinco veces superior que en el resto de la capital.

SOLUCIONES DIVERSAS PARA LA REHABILITACIÓN

Se han combinado seis medidas independientes para la renovación del barrio:

- Renovación de viviendas de protección oficial gestionadas por el municipio con la participación y contribución de los arrendatarios;
- Renovación de bloques de apartamentos (se restaurarán siete edificios como parte de la fase II);
- Renovación de los espacios públicos próximos a la plaza Mátyás mediante la construcción de zonas peatonales y zonas verdes;
- Acciones del centro comunitario Kesztyűgyár, ubicado en una antigua fábrica de guantes, para ofrecer programas principalmente para los niños y los jóvenes;
- Aumento de las oportunidades de empleo mediante programas de educación, formación y empleo para adultos, asociaciones para la búsqueda de trabajo y ferias de empleo;
- Prevención de la delincuencia mediante políticas de vecindad.

MÁS INFORMACIÓN
<http://www.rev8.hu/>

Renovación de los edificios del barrio de Magdolna





Muchos otros programas, como las clases educativas sobre drogadicción y delincuencia, los programas de rehabilitación, la atención especial para toxicómanos y el empleo ocasional de personas sin hogar, son medidas indirectas dirigidas a aumentar la seguridad pública.

El programa SPEED de cara al futuro

Si el objetivo es encontrar a los empresarios del futuro y garantizar que los jóvenes aprovechen al máximo sus oportunidades profesionales, el apoyo de SPEED es la solución para dar a los jóvenes que acaban de terminar su carrera el impulso que necesitan.

Los estudiantes que tienen como meta convertirse en empresarios tienen la oportunidad de iniciarse en un entorno protegido. Steve Moore, director de este programa, afirma que «el apoyo de la política regional nos ha permitido ampliar nuestros horizontes». Moore explica, además, que el programa SPEED, desarrollado en la Universidad de Wolverhampton del Reino Unido, habrá promovido más de 500 proyectos empresariales una vez que finalice.

27ª Región: nuevo diseño del sector público

Este proyecto, que brinda a los ciudadanos la posibilidad de compartir ideas y visiones de planteamientos innovadores para la remodelación de sus regiones, experimenta con nuevos métodos de coproducción de las políticas públicas dentro de los gobiernos regionales de Francia.

Algunas de las preguntas que plantean son: «¿cómo podemos replantear la administración innovadora?», «¿cómo será la educación secundaria en el futuro?» o «¿cómo habrá cambiado la movilidad de las áreas rurales en diez años?».

Mediante el fomento de la creatividad, la concepción conjunta de ideas y la innovación social en las instituciones públicas con proyectos comunitarios, la creación de prototipos y la reconsideración del diseño, 27ª Región pretende que todas las regiones de Francia cuenten con herramientas de innovación propias para poder enfrentarse a los retos actuales y futuros.



'SPEED STARS': elegidos por el personal de Wolverhampton y sus homólogos



27ª Región: los ciudadanos y funcionarios examinan la innovación en el sector público

DATOS Y CIFRAS

Duración del proyecto: marzo 2009 – junio 2012

Contribución de la UE: 2 800 000 €

Presupuesto total: 5 700 000 €

MÁS INFORMACIÓN
<http://www.wlv.ac.uk/default.aspx?page=10623>

DATOS Y CIFRAS

Duración del proyecto: primavera 2011 – primavera 2012

Contribución de la UE: 325 000 €

Presupuesto total: 828 300 €

MÁS INFORMACIÓN
<http://www.la27eregion.fr/>

UN GRAN ESFUERZO POR LA ADHESIÓN A LA UE

El 1 de julio de 2013 Croacia se unirá a la Unión Europea, si todo se desarrolla según lo previsto. Será el primer país en utilizar el Instrumento de Ayuda Preadhesión (IAP) en su formato actual.

La experiencia de este país es única, ya que empezó a trabajar para lograr la adhesión con el mecanismo anterior de prestación de ayuda a los países candidatos, el Instrumento de política estructural de preadhesión (ISPA), que se dejó de aplicar en el año 2007. Este instrumento fue reemplazado por el IAP. Croacia tiene proyectos puestos en marcha con ambos programas. Además, es el primer país que se ha sometido a un examen en relación con los Fondos Estructurales en el marco del IAP.

¿Qué incluye el plan de ayuda?

La ayuda prestada a los países mediante el IAP se divide en cinco áreas y los países pueden solicitar financiación en todas estas áreas según el estado de su candidatura.

Este instrumento se ha diseñado con el fin de preparar a los países para su adhesión, no solamente ayudándoles a solucionar problemas de desarrollo prácticos, sino también mediante el aumento de su experiencia en relación con la administración de fondos de la UE. Los países candidatos tienen la posibilidad de aprender a aplicar los principios de los programas plurianuales, planificación estratégica, asociación, reglas de gestión financiera, supervisión y evaluación.

En la zona del sur, un puente en forma de arco de 300 m de largo conecta la isla con el continente



EL IAP FINANCIA CINCO COMPONENTES:

- I. Ayuda para la transición y la creación de instituciones;
- II. Cooperación transfronteriza;
- III. Desarrollo regional, incluidos el transporte, el medio ambiente y el desarrollo económico;
- IV. Desarrollo de recursos humanos, refuerzo del capital humano y lucha contra la exclusión;
- V. Desarrollo rural.

LOS COMPONENTES SE DIRIGEN A LOS SIGUIENTES PAÍSES:

- Componentes I y II: países beneficiarios de los Balcanes Occidentales, Islandia y Turquía;
- Componentes III, IV y V: Croacia, Turquía y la antigua República Yugoslava de Macedonia (todos ellos países candidatos).

MÁS INFORMACIÓN

http://ec.europa.eu/regional_policy/thefunds/ipa/croatia_development_en.cfm

DESARROLLO REGIONAL EN CROACIA

DESARROLLO DE LA COMPETITIVIDAD REGIONAL

Finalización del centro en memoria de Faust Vrančić

La finalización del centro conmemorativo en la isla de Prvic, dedicado al científico croata Faust Vrančić, ofrecerá a los visitantes la oportunidad de conocer más detalles sobre su vida y obra. Además, en este centro se organizarán eventos como conciertos y representaciones de teatro.

«La promoción del turismo cultural permitirá ampliar la temporada turística y se prevé la creación de unos 50 puestos de trabajo. La política y la gestión del turismo en las áreas de Vodice y Prvic se reforzarán mediante actividades de formación.»

Karlo Gjurašić, Secretario de Estado del Ministerio de Desarrollo Regional, Silvicultura y Gestión de Aguas



DATOS Y CIFRAS

Duración del proyecto: 2010-2012

Contribución de la UE: 96 000 €

Presupuesto total: 1 300 000 €

Promoción del turismo cultural en la isla de Prvic

MEJORA DE LAS CONEXIONES DE TRANSPORTE

Mejoras de la red ferroviaria de Vinkovci a Tovarnik

El objetivo de este proyecto es restaurar un tramo de 33,5 km de la red ferroviaria de doble vía entre Vinkovci y Tovarnik, que sufrió daños durante la guerra de los Balcanes.

«El principal valor del proyecto es el transporte más seguro y rápido de mercancías y pasajeros en un importante corredor de transporte paneuropeo. Algunas otras ventajas son la mejora de las condiciones mediante la creación de una serie de andenes y estaciones. Además, estas mejoras tendrán como resultado una serie de beneficios medioambientales y los retrasos debidos al mal estado de esta línea pasarán a formar parte del pasado.»

Katarina Čop Bajde, Directora del Ministerio del Mar, Transporte e Infraestructura



DATOS Y CIFRAS

Duración del proyecto: 2008-2011

Contribución de la UE: 28 700 000 €

Presupuesto total: 60 000 000 €

Mejoras de la red ferroviaria entre Vinkovci y Tovarnik

PROTECCIÓN DEL MEDIO AMBIENTE

Programas para la gestión de aguas de Karlovac

Una nueva planta de tratamiento y la renovación de las redes de suministro de agua y aguas residuales permitirán que la amplia región de Karlovac disponga de un sistema de gestión de aguas sostenible desde el punto de vista del medio ambiente.

«Este proyecto impulsará el desarrollo global de la región de Karlovac mediante la mejora de la calidad del agua. La construcción de la planta evitará el vertido de aguas residuales sin tratar a los ríos y la contaminación de las aguas superficiales. Esto reducirá la pérdida de agua y el riesgo de contaminación del agua subterránea.»

Damir Tomasović, Jefe de Sección de la Oficina Central de la Estrategia de Desarrollo y la Coordinación de los Fondos de la UE



DATOS Y CIFRAS

Duración del proyecto: 2005-2011

Contribución de la UE: 22 500 000 €

Presupuesto total: 36 000 000 €

Mejoras de la red de suministro de agua y aguas residuales en la región de Karlovac

JASMINE – ASISTENCIA TÉCNICA PARA PROVEEDORES DE MICROCRÉDITOS

El sistema de microcréditos ha demostrado ser una herramienta eficaz para ayudar a las personas a crear sus propias empresas o a desarrollarlas en caso de que no tengan acceso a los servicios de financiación bancaria tradicionales. Durante los últimos años, la Comisión ha creado varios instrumentos con el objetivo de reducir, mediante distintos métodos, las deficiencias de los sistemas de microcréditos de los Estados miembros y las regiones de la UE. Uno de estos instrumentos es JASMINE (Acción conjunta para apoyar a las instituciones microfinancieras en Europa), un proyecto piloto que ayuda a los proveedores de microcréditos no bancarios a desarrollar su potencial y sostenibilidad.

JASMINE ofrece asistencia técnica mediante varios servicios a disposición de estos intermediarios. Estos servicios incluyen el asesoramiento institucional para los proveedores de microcréditos, que permite identificar las necesidades de formación personalizada y, previa solicitud, la elaboración de un informe de calificación financiera.

Además, JASMINE ofrece una serie de servicios accesibles para todo el sector del microcrédito, como un sistema de asistencia para responder a las preguntas sobre los instrumentos de microfinanciación de la UE y la organización de talleres especializados para la difusión de buenas prácticas en materia de concesión de microcréditos.

Además del «Código de Conducta para la provisión de microcréditos en la UE», que se presentará en octubre de 2011, próximamente se pondrán en marcha otras dos herramientas para complementar la amplia variedad de aplicaciones desarrolladas en el marco de JASMINE: JASMINE online, una aplicación basada en web para ayudar a los potenciales microempresarios a identificar a los proveedores de microcréditos de sus regiones, y una etiqueta de calidad para los proveedores de microcréditos.

Antecedentes

Los sistemas de microcrédito han tenido una gran aceptación durante los últimos años en la Unión Europea y la previsión es que este tipo de financiación tenga cada vez mayor presencia en los próximos años. El proyecto JASMINE fue presentado por la Comisión y el Banco Europeo de Inversiones en septiembre de 2008, tras la Comunicación «Iniciativa europea para el desarrollo del microcrédito en apoyo del crecimiento y del empleo» adoptada en noviembre de 2007.

MÁS INFORMACIÓN

http://ec.europa.eu/regional_policy/thefunds/instruments/jasmine_es.cfm

http://www.eif.org/what_we_do/microfinance/JASMINE/



Microfinanciación para impulsar a las pequeñas empresas

COOPERACIÓN TERRITORIAL EUROPEA PARA TENDER PUENTES ENTRE LOS PUEBLOS

Mediante las facilidades para proyectos de infraestructura, la simplificación de las transacciones comerciales y las soluciones comunes para problemas comunes, la cooperación territorial permite la unión de las regiones para garantizar una mejor calidad de vida para los ciudadanos de la UE.

Una serie de historias de cooperación, descripciones de proyectos innovadores y explicaciones sobre cómo la cooperación ha cambiado la vida de muchas personas en toda la UE se recogerán en una publicación de próxima aparición que tendrá como título: **European Territorial Cooperation, building bridges between people** (Cooperación territorial europea para tender puentes entre los pueblos). Este libro se publicará en inglés en el mes de octubre y poco después se publicarán las versiones en francés y alemán.

El objetivo de la cooperación territorial europea, financiado por el Fondo Europeo de Desarrollo Regional (FEDER), cuenta en la actualidad con 81 programas de cooperación transfronteriza, transnacional e interregional, incluidos los programas de (posibles) países candidatos (IAP). El presupuesto para este objetivo asciende a 8 700 millones de euros para el período 2007-2013.

MÁS INFORMACIÓN

http://ec.europa.eu/regional_policy/information/index_es.cfm



**EUROPEAN TERRITORIAL COOPERATION
BUILDING BRIDGES BETWEEN PEOPLE**

Cooperación para tender puentes entre los pueblos



Formación conjunta sobre técnicas de rescate, en la que participan equipos de ambulancias de Austria y la República Checa

ASISTENCIA SANITARIA SIN FRONTERAS

El objetivo del proyecto **Healthacross** es reducir las barreras para el acceso a la asistencia sanitaria, tales como los problemas relacionados con los aspectos legales y las fronteras, y desarrollar de forma conjunta una serie de planes estructurales a largo plazo para la asistencia sanitaria regional.

La ciudad de Gmünd/České Velenice se encuentra en la frontera entre Austria y la República Checa. En la parte de la República Checa, el hospital más próximo está a 60 km de distancia de České Budějovice, mientras que el hospital Landesklinikum Gmünd de Austria está solamente a varios cientos de metros de la frontera.

En el caso de los pacientes de diálisis de Gmünd, la moderna unidad checa del hospital Jindřichův Hradec es fácilmente accesible y otros dos servicios completos de rehabilitación de la República Checa pueden ser usados por los habitantes de Baja Austria.

Los objetivos específicos son:

- Simplificación de los traslados de pacientes
- Reducción del tiempo de respuesta en caso de emergencias
- Promoción de una base jurídica sólida

DATOS Y CIFRAS

Duración del proyecto: junio 2008 – dic. 2010
 Presupuesto de FEDER: 615 232 €
 Presupuesto total: 723 685 €

MÁS INFORMACIÓN

www.healthacross.eu

FECHAS DE 2011	EVENTO	LUGAR
10-13 de octubre	OPEN DAYS: Novena Semana Europea de las Regiones y las Ciudades http://ec.europa.eu/regional_policy/conferences/od2011/index.cfm	Bruselas (BE)
24-25 de octubre	Reunión informal de ministros sobre instrumentos eficaces para el desarrollo territorial	Varsovia (PL)
24-26 de octubre	Segundo foro anual de la Comisión Europea sobre la estrategia de la UE para la región del Mar Báltico / 13ª Cumbre del Foro de Desarrollo del Báltico	Gdansk (PL)
24 de noviembre	Enfoque integrado para el desarrollo como elemento clave de una Europa inteligente, sostenible e integradora http://pl2011.eu/en/meetings_and_events	Poznań (PL)
25 de noviembre	Reunión informal de ministros responsables de política regional	Poznań (PL)
27-28 de noviembre	Conferencia sobre JEREMIE-JESSICA	Varsovia (PL)

Para obtener más información sobre estos eventos, consulte la sección Agenda del sitio web de Inforegio:

http://ec.europa.eu/regional_policy/conferences/agenda/index_es.cfm

Sitio web de eventos de la Presidencia polaca: http://pl2011.eu/en/meetings_and_events

Puede enviar sus comentarios y preguntas a Panorama. Nos gustaría conocer su experiencia.

Si desea compartir un trabajo interesante en curso, hacer alguna pregunta o expresar su opinión sobre cualquier aspecto relacionado con la política regional, no dude en ponerse en contacto con nosotros en la siguiente dirección:

regio-panorama@ec.europa.eu

KN-LR-11-039-ES-C

ISSN 1608-3873

© Unión Europea, 2011

Reproducción autorizada, con indicación de la fuente bibliográfica.

Comisión Europea, Dirección General de Política Regional
Comunicación, Información y Relaciones con Terceros Países
Raphaël Goulet

Avenue de Tervueren 41, B-1040 Bruselas

E-mail: regio-info@ec.europa.eu

Internet: http://ec.europa.eu/regional_policy/index_es.htm

