



Den Europæiske Union  
Regionalpolitik

# panorama

info regio

39

Efterår 2011



2020

Regionalpolitikens rolle  
i Europas fremtid

da

## LEDER

Dirk Ahner

3

4-6

7

8-13

## KOMMISSÆR HAHN OM SAMHØRIGHEDSPOLITIKKENS FREMTID

Kommissær Hahn giver Panorama et indblik i de vigtigste spørgsmål, som regionalpolitikken står over for i dag

## REGIOSTARS: PRISERNE FOR REGIONALE INNOVATIONSPROJEKTER

### INTELLIGENT VÆKST – MÅLRETTET STØTTE

#### ET OVERBLIK OVER INTELLIGENT VÆKST

#### INTERVIEW MED MAG. IRMA PRIEDL

Chef for teknologi og innovationsområdet Niederösterreichs lokalregering (AT)

### INTELLIGENT SPECIALISERINGSPLATFORM

En ny platform hjælper regioner med at udforske deres innovationsaktiver

### INTELLIGENTE PROJEKTER KOMMER I GANG I EUROPA

14-18

### BÆREDYGTIG VÆKST – SKABE NYE MULIGHEDER

#### INTERVIEW MED DR. HARMA ALBERING

Bæredygtig udviklingsrådgiver ved kontoret for miljø og bæredygtig udvikling, Limburgprovinsen (NL)

#### BÆREDYGTIG VÆKST – ØKONOMISKE OG MILJØMÆSSIGE FORDELE

#### ET OVERBLIK OVER BÆREDYGTIG VÆKST

19-23

### INKLUSIV VÆKST – FAVNE ALLES BIDRAG

#### ET OVERBLIK OVER INKLUSIV VÆKST

#### INTERVIEW MED CERNIN MARTÍNEZ YOLDI

Generaldirektør for økonomisk politik i Navarras provinsregering (ES)

### INKLUSIVE PROJEKTER – HVOR ALLE NÅR DERES FULDE POTENTIALER

24-25

### KROATIEN – FORBEREDELSE TIL MEDLEMSKAB

Hårdt arbejde frem mod EU medlemskab

### REGIONAL UDVIKLING I KROATIEN

26

### JASMINE – TEKNISK STØTTE TIL UDBYDERE AF MIKROKREDIT

27

### EUROPÆISK TERRITORIALT SAMARBEJDE, BROBYGNING MELLEMMENNESKER

28

### KALENDERDATOER / BLIV HØRT

#### Fotografier (sider):

Omslag: © EK

Siderne: 3, 4, 5, 6, 8, 11, 13, 14, 19, 24, 26, 27 © EK

Side 5: David Židlický - Liberty plads

Side 10: © Irma. Priedl - Amt der Noe Landesregierung

Side 12: © Brest Pohoštvo d.o.o., © Biocant.pt

Side 13: © IC-Med projektet, PPNT – Højteknologisk inkubator

Side 15: © H. Albering, Limburg Provins

Side 16: © Enworks.com

Side 17: © A. Rys/CKPS, P. Borkowsk/CKPS, Thau Agglomération

Side 21: © Cernin Martínez Yoldi

Side 22: © Józsefváros Magdolna projektet

Side 23: © Speed, 27. Region

Side 24: © Marie Lambert

Side 25: © Šime Strikoman

Dette magasin udgives på tryk på engelsk, fransk og tysk på genbrugspapir.

Det findes online på 21 sprog på [http://ec.europa.eu/regional\\_policy/information/panorama/index\\_en.cfm](http://ec.europa.eu/regional_policy/information/panorama/index_en.cfm)

De synspunkter, der kommer til udtryk i denne publikation, er forfatterens og afspejler ikke nødvendigvis Europa-Kommissionens synspunkter.



Dette nummer af Panorama ser på regionalpolitikken rolle i forbindelse med at hjælpe medlemsstaterne med at nå EU's 2020 strategimål, der skal levere et højt niveau for beskæftigelse, produktivitet og social samhørighed.

2020 strategien fokuserer på de tre indbyrdes forbundne områder intelligent, bæredygtig og inklusiv vækst. Denne integrerede tilgang adresserer de vigtigste udfordringer som Europa står over for, både nu og i det kommende årti, såsom en aldrende befolkning, en ikke tilstrækkelig kvalificeret arbejdsstyrke, behovet for mere innovation, samspillet mellem økonomisk vækst og miljømæssigt forfald, og energisikkerhed.

Den Europæiske Fond for Regional Udvikling og Samhørighedsfonden giver den nødvendige investeringsramme og leveringssystemet til at få Europa 2020 til at fungere.

Dette nummer af Panorama ser nærmere på hvad regionalpolitikken gør nu for at fostre intelligent, bæredygtig og inklusiv vækst i EU. Med sin lange erfaring i at arbejde lokalt, og sin understregning af samarbejde i hele unionen, sikrer regionalpolitikken borgernes direkte involvering i den lokale projektudvikling og den effektive anvendelse af ressourcer.

Vi undersøger strategiens tre strenge, interviewer nøglepersoner inden for temaerne intelligent, bæredygtig og inklusiv vækst i deres egne regioner, og præsenterer projekter fra hele Europa som, dag efter dag, fremmer Europa 2020's mål.

Via intelligent støtte til projekter og programmer der direkte tjener borgerne i deres områder, vil regionalpolitikken bygge videre på sin erfaring med at bistå regioner i at lære af hinanden og arbejde sammen for at strække midlerne længere.

At gå fremad med at nå Europa 2020 målene vil kræve en aktiv involvering i alle EU's regioner, og regionalpolitikken er ved deres side for at nå disse mål.

God læsning!

**Dirk Ahner**

Generaldirektør  
Generaldirektoratet for Regionalpolitik  
Europa-Kommissionen

# KOMMISSÆREN FOR REGIONALPOLITIK, JOHANNES HANHN

**Kommissæren for regionalpolitik, Johannes Hanhn giver Panorama et indblik i de vigtigste spørgsmål som politikken står over for i dag.**

*Nu da Kommissionen har forelagt sit forslag til den næste flerårige finansielle ramme (FFR) 2014 – 20, hvad er så dit syn på resultatet for regionalpolitikken?*

Det har været et langt sejt træk, og nogle gange et virkeligt slagsmål, men det glæder mig at kunne sige, at det er lykkedes for os. I denne svære tid, hvor vi stadig mærker virkningerne af den økonomiske og finansielle krise, har Kommissionen vist sin fulde tillid til at regionalpolitikken kan bidrage til genopretningen af Europas økonomi.

Den har foreslået et ambitiøst budget for regionalpolitikken og jeg er sikker på, at det er tilstrækkeligt til, at vi kan gøre vores arbejde og gøre det godt: 336 milliarder €, eller 376 milliarder € når vi inddrager den nye Forbind Europa facilitet.

Men det fremtidige budget er kun en ting. Det andet element, der får mig til at være virkelig stolt, er den støtte som vores ideer om reformen af regionalpolitikken har fået såsom

sammenhængen med Europa 2020 målene, den tematiske koncentration af ressourcer på en begrænset prioritetsmenu, eller et stærkere fokus på resultater og præstationer.

*Kommissionens forslag forudser en ny arkitektur for regionalpolitikken. Kunne du kort forklare ændringerne?*

Som alle meget vel ved var min hovedprioritet at sikre en aftale om en regionalpolitik der tjener ALLE europæiske områder, og på samme tid forsvare fokus og prioritetspositionen for de fattigste regioner.

Dette har vi opnået ved at erstatte den nuværende arkitektur med en ny der skelner mellem tre områdekategorier: mindre udviklede områder med et BNP/indbygger på mindre end 75 % af EU gennemsnittet, overgangsområder med et BNP/indbygger på mellem 75 % og 90 %, og mere udviklede områder med et BNP/indbygger på mere end 90 %.

Med udgangspunkt i vores forslag vil mere end 80 % af budgettet blive investeret i de mindre udviklede områder og medlemsstater, herunder overgangsområder. For hver euro der bliver brugt i EU-15, vil mere end 5 € blive brugt i EU-12, en stigning på mere end 30 % sammenlignet med den nuværende periode.

Dette viser at vores forslag udgør en tydelig og robust stigning i vores bestræbelser for de fattigste områder og medlemsstater, især i EU-12. Men det tillader os også at opretholde en kritisk masse af investeringer i EU's mere udviklede områder.



### *Mange interesserer sig for den nye kategori overgangsområde: kan du forklare lidt mere?*

Målet med et nyt overgangssystem er at sikre et fair, balanceret og politisk acceptabelt samhørighedsbudget. Det gør det muligt at differentiere EU støtten med hensyn til de tilgængelige støtteniveauer, at udvælge prioritetsområder for investering, og at indføre forskellige EU medfinansieringskvoter. Det vil tillade os at støtte den økonomiske overgangsproces mere jævnt og vil være bedre tilpasset til anvendelsen af regionalpolitiske midler der bidrager til Europa 2020 målene.

Via det nye overgangssystem vil EU ikke kun støtte de områder, der vil forlade konvergens og som kunne få et økonomisk chok på grund af det pludselige fald i EU støtte, men også alle de områder hvis BNP/indbygger nu er større end 75 % af EU gennemsnittet, men som stadig ikke har nået den fulde økonomiske ændring.

Dette er især vigtigt i den nuværende økonomiske kontekst hvor mange overgangsområder er blevet hårdt ramt af den økonomiske og finansielle krise samtidig med, at de er i gang med vidtrækkende reformer for at forbedre deres konkurrenceevne.

### *Hvad betyder Kommissionens forslag for dine bestræbelser for at forstærke regionalpolitikens bymæssige dimension?*

Kommissionens forslag bekræfter den bæredygtige byudviklings centrale rolle for regionalpolitikken. Dette burde ikke komme som en overraskelse, når man tænker på hvor vigtig byerne er for Europa 2020's succes.

Byer er centrene for specialisering og innovation. Men mange af dem kæmper med overgangen til vidensøkonomien. Byer står forrest i klimaændringerne da de huser den største andel af befolkningen og den økonomiske aktivitet. Det er derfor der må gøres mere for at fostre mindre energiintensive transportformer og at forbedre bygningers energieffektivitet.

Til sidst huser byer også en uforholdsmæssig andel af samfundsproblemer og fattige. Især i de mere udviklede medlemsstater er arbejdsløshed, fattigdom og afsavn koncentreret i byer.

Dette er grunden til den kommende lovpakkes styrkelse af regionalpolitikens bymæssige dimension, og brugen af dens partnerskabsprincip.



Liberty Plads, Brno, Den Tjekkiske Republik

### *Hvilke andre elementer i regionalpolitikens nye design for 2014 – 20 synes du er vigtige?*

Først og fremmest bliver der etableret, med henblik på at fremme transeuropæiske netværk inden for transport, energi og informations og kommunikationsteknologi, en ny Forbind Europa facilitet under regionalpolitikken. Forbind Europa faciliteten vil blive forvaltet centralt og vil blive finansieret af et målrettet budget, men en del af samhørighedsfundsbevillingen (10 milliarder €) vil blive øremærket til at finansiere kerne transportnetværk under denne nye facilitet.

For det andet har vi besluttet, da unionen står over for stigende udfordringer med manglende færdighedsniveauer, en aktiv arbejdsmarkedspolitik og et uddannelsessystem der ikke er gode nok, social udstødelse og lav arbejdskraftsmobilitet, at øge andelen af Den Europæiske Social Fond, som er en del af Strukturfondene, så den vil udgøre mindst 25 % af samhørighedskuverten. Vi vil til det formål etablere minimumsandele af ESF for hver områdekategori.

Til sidst har vi til hensigt, for at støtte overgangen til en ressourceeffektiv økonomi, at investere en betragtelig andel af vores midler i energieffektiv og vedvarende energi, især i de mere udviklede områder og overgangsområder.

### *Hvad er de næste skridt?*

I det forslag, som Kommissionen har godkendt, er der elementer der vil medføre nye arbejdsmåder og hvor vi stadig må undersøge implikationerne. Vi er dog nødt til at huske, at pakken nu skal igennem Rådet og Parlamentet. De første reaktioner er meget positive, især fra Europa-Parlamentet og Regionsudvalget, selv om det er klart, at dette kun er starten på en lang og intens debat.

Jeg er dog sikker på at vi står godt til den næste debatrunde om vores lovpakke, der vil begynde i efteråret. Jeg er optimistisk med hensyn til vores politiks fremtid, og jeg er stolt over de fremskridt, det er lykkedes os at nå.



Amsterdam havn, Nederlandene

# REGIOSTARS: PRISERNE FOR REGIONALE INNOVATIONSPROJEKTER

Kommissionen har afholdt 4 årlige RegioStars prisoverrækkelser siden 2008. Disse priser har enten været givet for innovative projekter inden for forskellige tematiske områder (herunder CityStar kategorier) eller for anvendelsen af kommunikationsværktøjer til at informere om EU medfinansierede programmer.

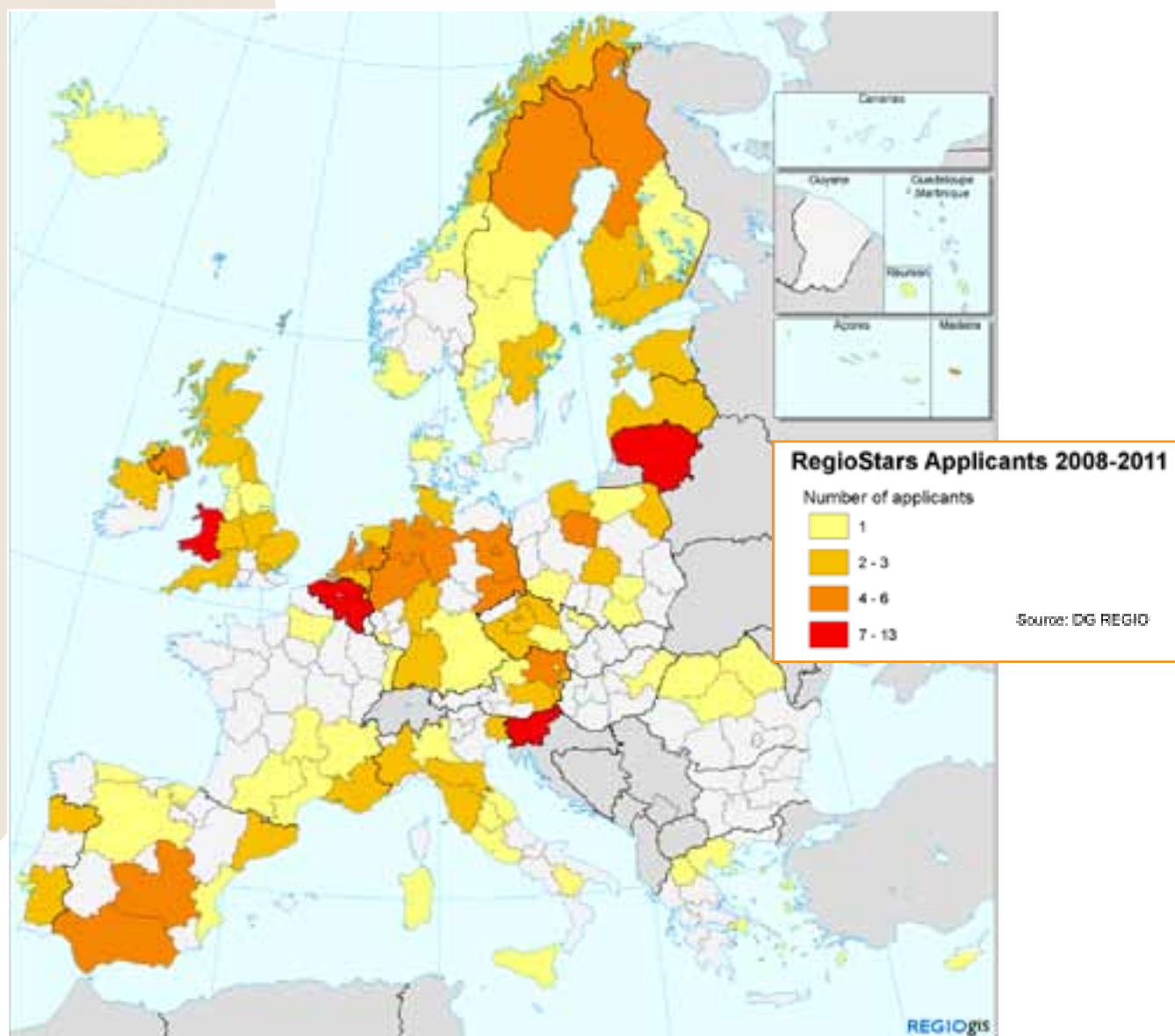
I den periode er mere end 270 projekter blevet nomineret fra hele EU-27 og fra nabolande, der var involveret i grænseoverskridende programmer. Ud af disse projekter har uafhængige juryer sat 100 på den korte finalistliste og vi har haft 20 prisvindere.

Kortet viser de områder som deltagerne kommer fra, hvad enten det drejer sig om individuelle områder eller områder, der har været involveret i særlige samarbejdsprojekter (det omfatter ikke projekter, som er foreslået i nationale programmer eller på nationalt niveau). Det viser tydeligt de områder, der har været mest entusiastiske med at dele deres projekteksempler med deres europæiske modparter.

## FIND UD AF MERE

Du kan her finde yderligere detaljer om finalisterne og vinderne i disse 4 år, inklusive 2011:

<http://ec.europa.eu/info/region/goto.cfm?page=regiostars>



# INTELLIGENT VÆKST – MÅLRETTET STØTTE

**I kølvandet på finanskrisen føler offentlige finanser i hele EU presset. Men investering i mennesker, innovation og forskning er afgørende hvis vi skal komme ud af krisen og stadig være forrest.**

Så hvad kan der gøres, når vi står over for opfordringer til stramminger og nedskæringer i bevillinger? Intelligente valg af hvad der skal støttes og udviklingen af regionale innovationsstrategier for intelligent specialisering vil sikre, at Europa får mere valuta for pengene og samtidig skabe jobs og fremtidens vækst.

At være »intelligent«, og opmuntre til en økonomisk vækst som bygger på viden og innovation, handler ikke kun om forskning. Det betyder også udforskning af andre former for innovation, såsom social innovation, organisatorisk innovation, forbedret markedsføring, nye tjenester og forretningsplaner. At maksimere innovationskapaciteten i alle områder er nøglen til at støtte intelligent vækst – både i de områder, som er banebrydende indenfor videnskab og de, der halter bagefter.

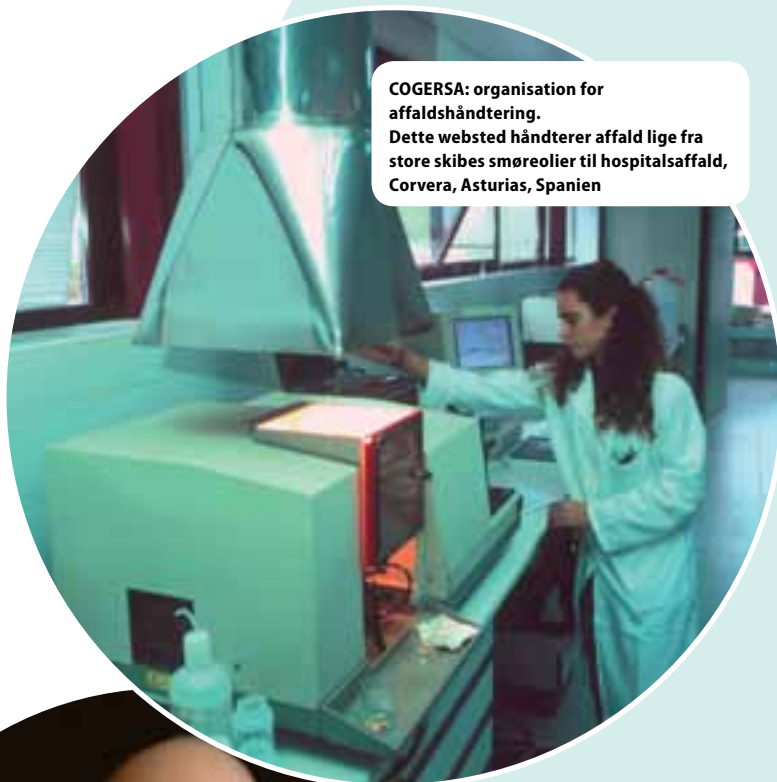
## STRATEGISK SAMARBEJDE

Vi kan se eksempler på strategisk samarbejde i de fælles klyngeaktiviteter i Øresundsregionen, Berlin og Brandenburgs fælles innovationsstrategi der forener deres støtte til centrale klynger i en intelligent specialiseringsform, ligesom det udvidede samarbejde i CENTROPE området omkring Wien, Brno, Bratislava og Győr og i Eindhoven/Aachen/Leuven trekanten.

## Det territoriale samarbejdes rolle

I en bred europæisk kontekst medfører dette også mere strategisk samarbejde over grænser og territorier for at etablere afgørende forbindelser og broer, er der brug for at forbedre synergien og udvikle fælles aktiviteter, for eksempel til at udvikle klynger i verdensklasse.

Dette er et område hvor territorielt samarbejde allerede spiller en vigtig rolle og hvor fremtidige programmål vil blive styrket mellem områder.



**COGERSA: organisation for affaldshåndtering.**  
Dette websted håndterer affald lige fra store skibes smøreolier til hospitalsaffald, Corvera, Asturias, Spanien



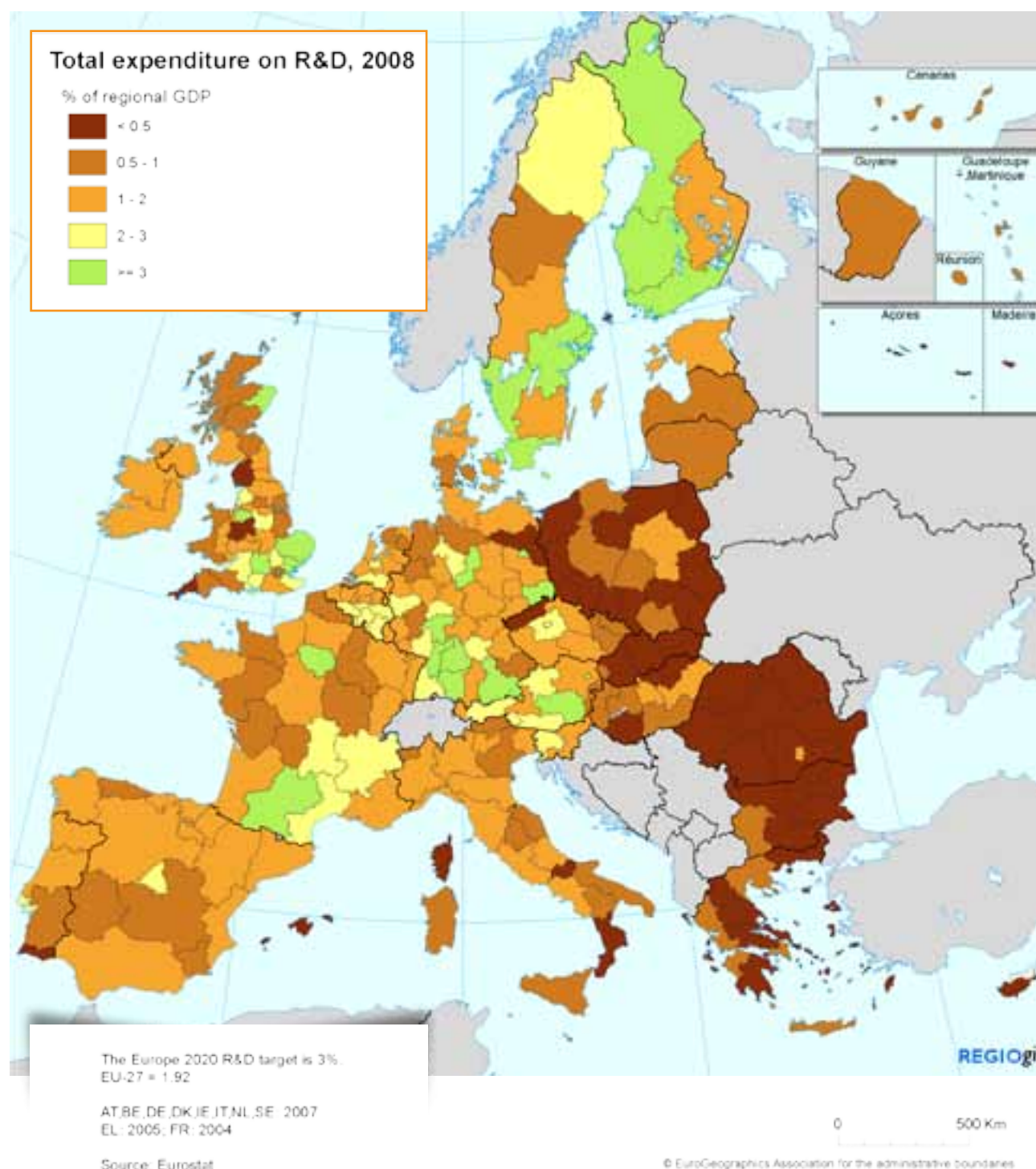
**Udviklingen af miniaturechips til den nye generation af mobiltelefoner, Ålborg, Region Nordjylland, Danmark**



# ET OVERBLIK OVER INTELLIGENT VÆKST

Generelle udgifter til F&U (GUFU) måler de penge der bliver investeret både af den offentlige og private sektor. Europa 2020 strategien indeholder målet om at få GUFU op på 3 % af BNP, men præstationen varierer meget i de europæiske regioner. I udviklede lande tenderer GUFU til at være højest i hovedstadsområder og i EU, navnlig i de nordlige lande:

Tyskland, Det Forenede Kongerige, Sverige og Finland. Der er kun 16 områder der har nået deres nationale 2020 mål og en indsats er nødvendig både i de områder, der har en begrænset investering, såsom dem i Spanien og Portugal, og i områder som er i lande, der præsterer godt på denne indikator.



# MAG. IRMA PRIEDL

Niederösterreichs lokalregering, Kontoret for økonomi, turisme og teknologi

## Mag. Irma Priedl er chef for teknologi og innovationsområdet og er ansvarlig for den kontinuerlige forbedringsproces i Niederösterreichs regionale innovationssystem.

»Vi opfatter i Niederösterreich innovation bredt og stræber efter at støtte individuelle virksomheders innovationsaktiviteter gennem statslige støtteordninger og coaching. Samtidig bygger vores innovationspolitik på eksisterende regionale kompetencer og fostre fremtidsorienteret potentiale for lokalitetsudvikling, såsom klyngeforvaltning eller Teknopolier for at opnå en global konkurrencemæssig fordel.

Den kontinuerlige forbedringsproces, der nu har virket i mere end 14 år, har et langsigtet perspektiv med sine egne økonomiske ressourcer til implementering. Dette er den intelligente væksts drivkraft i Niederösterreich.

## Overvågning af regional innovation

Virkingen af den intelligente vækst bliver fulgt på regionalt niveau og på program/tjeneste niveau i Niederösterreich. Den afbalancerede pointtavle metodologi bliver derfor anvendt og interregionale projekter såsom IMPACTSCAN, eller INTERREG IVC kapitaliseringsprojektet SCINNOPOLI, bidrager til en yderligere forbedring af overvågningssystemet.

## Fremme intelligent vækst

Regionalpolitikken er nødt til at føre an. Intelligent vækst handler ikke så meget om et områdes nuværende konkurrenceevne, men mere om politisk opbakning og viden om regionale kompetencer og potentiale. Uden politisk opbakning, eller tilstrækkelige økonomiske ressourcer, ville implementeringen af intelligente vækststrategier næsten være umulig.

Regionale myndigheder kan yderligere fremme intelligent vækst ved at fostre en forenklet trin-for-trin implementeringsstrategi, ved at lære fra andre områder og ved at deltage i »den intelligente specialiseringsplatform« eller strategiske samarbejder med andre europæiske områder inden for strategiimplementering.«

### FIND UD AF MERE

<http://www.scinnopoli.eu/>

<http://www.impactscan.net/default.aspx>



# EN NY PLATFORM HJÆLPER REGIONER MED AT UNDERSØGE DERES INNOVATIONS-AKTIVER

**For at maksimere effekten af strukturelle bevillinger til intelligent vækst og innovation, er det nødvendigt at sikre, at regioner optimalt udnytter deres individuelle styrker og kapacitet på dette område. Den smarte specialiseringsplatform vil støtte regioner med at få det meste ud af deres individuelle aktiver og arbejde frem mod topkvalitet.**

Platformen giver regionale og nationale myndigheder et værktøj til at identificere de områder og aktiviteter, der byder på de bedste muligheder for at styrke deres konkurrencemæssige fordel, og at udvikle skræddersyede innovationsstrategier, som er målrettet mod disse aktiviteter.

Ved at koncentrere bestræbelser og ressourcer mod specifikke prioriteter med et fokus på »intelligent vækst«, vil disse »regionale innovationsstrategier for intelligent specialisering« ikke alene rette sig mod videnskabelig og teknologisk udvikling, men vil også fostre komplementære initiativer som, for eksempel, at opmuntre til teknologioverførsel, iværksætteri og innovation inden for tjenesteydelser og den offentlige sektor.

Platformen ønsker at udvikle den strategiform til alle EU områder, da både udviklingsområder og innovationsførere vil kunne nyde godt af dette initiativ.

## Gensidigt nyttige partnerskaber

Ved at samle ekspertisen fra universiteter, forskningscentre, erhvervsliv og regionale myndigheder, skaber platformen mange forbindelser mellem disse forskellige interessenter.

Den faciliterer erfaringsudveksling, fælles læring og samarbejde via IT værktøjer, træning, workshops, kommunikationsværktøjer og bedømmelse fra ligestillede. Ressourcer såsom metodologier, vejledninger eller forskningsresultater vil blive gjort tilgængelige for politiske beslutningstagere.

Platformen, der blev lanceret af Kommissionen i juni 2011, er åben for alle EU regioner. Den ligger hos det Fælles Forskningscenters institut for teknologiske fremtidsstudier i Sevilla, Spanien.

### FIND UD AF MERE

<http://ipts.jrc.ec.europa.eu/activities/research-and-innovation/s3platform.cfm>



**Pankl Racersystemer: simulation af svejseprocessen for forbindelse af stænger til højdelemmaskiner, Bruck an der Mur, Steiermark**

# INTELLIGENTE PROJEKTER KOMMER I GANG I EUROPA

De efterfølgende fire projekter er eksempler på bredden af initiativer, der bliver gennemført over hele EU for at favne de muligheder, som er tilgængelige gennem udviklingen af »intelligent vækst« projekter. Sideløbende med »bæredygtig« og »innovationsvækst« er »intelligent vækst« en af grundpillerne i de interventioner og prioriteter, som bliver gennemført i overensstemmelse med Europa 2020's overordnede strategiske vision, der foreslår at både produktivitet og innovation vil give de mest effektive og langsigtede muligheder for Europas økonomiske udvikling i løbet af det næste årti.



pladsbesparelse med »intelligente« multifunktionelle møbler



Susana Sousa på arbejde i Biocant laboratoriet

## Intelligente møbler til morgendagens opholdsrum

Intelligente boliger handler ikke kun om fremtidens lydsikre, økonomisparende og miljømæssigt proaktive boliger, det handler også om opholdsrum og hvad der bliver placeret i de rum.

Det **Multifunktionelle Møbelprojekt**, et slovensk projekt under den ledende partner **BREST POHIŠTVO d.o.o.**, viser vejen. BREST, med partnerne Svea og Kolpa, har udviklet teknologisk avancerede, innovative og miljøvenlige »intelligente« møbler, der er designet med fleksibilitet og lydhørhed for at matche »intelligente huses« nye indretning.

Indtil videre har partnerskabet skabt 17 nye jobs og i 2014 forventes Brest at generere 3 mio € i indtægter fra projektet, Svea 2 mio € og Kolpa omkring 1 mio €.

## Innovation for at hjælpe vinavlere

»Enokit«, et billigt, nemt at anvende og innovativt teknologiværktøj er blevet udviklet af **Enochip**, som gør det muligt for vinavlere at opdage skadelige mikroorganismer i løbet af vinproduktionsprocessen. Det er også hurtigt, idet det tager mindre end 24 timer at få resultater.

Enochip konsortiets tre partnere – Biocant (projektleder og ledende bioteknologisk institut), Cantanhede Vinkooperativet, og Cantanhede kommune – i Portugals Centro region er virkelig kommet deres lokale vinavlere til hjælp.

Enochip har ikke alene hjulpet med at forbedre vinkvaliteten af den vin der bliver lavet i Centro regionen, men det har yderligere styrket dette vinavlsområdes position på det lokale og globale marked.

### FAKTA OG TAL

Projektvarighed: april 2009 – maj 2010  
EFRU bidrag: 2 500 084 €  
Samlet budget: 7 145 900 €

### FIND UD AF MERE

<http://www.brest.si/>

### FAKTA OG TAL

Projektvarighed: jan. 2007 – dec. 2008  
EFRU bidrag: 113 767 €  
Samlet budget: 150 089 €

### FIND UD AF MERE

<http://www.biocant.pt/default.aspx>



IC-Med konsortiet under det 2. Inter-Clusters  
Workshop seminar i Milano, 27. maj 2010



Tomasz Refałowicz arbejder  
i PPNT laboratoriet



## Klyngestøtte til transnationale projekter

Idet det fører 14 partnere sammen, der repræsenterer ni europæiske områder fra Frankrig, Italien, Spanien og Grækenland, og med et omfang på omkring 55 klynger ønsker **IC-Med projektet** at udvikle og styrke samarbejdet mellem klynger for at arbejde sammen om fælles projekter, idet det fungerer som en »inter-klynge transnational projektinkubator«.

Det bliver ledet af området Provence-Alpes-Côte d'Azur (PACA regionen), med en anden regional partner Méditerranée Technologies involveret i kommunikationsaspekter samt workshops for »Professionel uddannelse af klyngeledere«. Méditerranée Technologies støtter også regionale SMV'er og laboratorier i deres deltagelse i europæiske forsknings og innovationsprogrammer.

### FAKTA OG TAL

Projektvarighed: juni 2009 – maj 2012  
EFRU bidrag: 1 425 000 €  
Samlet budget: 1 900 000 €

#### FIND UD AF MERE

<http://www.ic-med.eu/>  
<http://www.mediterranee-technologies.com/main.htm>

## Højteknologisk teknologi inkubator for nye virksomheder

**Poznań videnskabs og teknologipark** (PPNT) i Polens Wielkopolska område er en bro mellem akademikere og erhvervsliv. Den er hjemsted for 50 virksomheder, for det meste innovative nye virksomheder, og har været involveret i mere end 80 EU finansierede projekter.

Et af disse PPNT projekter er den højteknologiske inkubator, der dækker sektorerne materialer, biomaterialer og informations og kommunikationsteknologi. Projektets mål er at udfylde det infrastrukturelle hul for højteknologiske nye virksomheder og laboratoriebaserede tjenester for SMV'er inden for disse sektorer. Det er en »intelligent bygning« som tilbyder entreprenører et sted hvor de kan udvikle ideer og projekter, og minimere den risiko der er forbundet ved at implementere innovationer.

### FAKTA OG TAL

Projektvarighed: juni 2008 – aug. 2013  
EFRU bidrag: 8 410 000 €  
Samlet budget: 14 200 000 €

#### FIND UD AF MERE

<http://www.ppnt.poznan.pl/web1/page>  
<http://www.zespol-inkubatorow.pl/>

# BÆREDYGTIG VÆKST – SKABE NYE MULIGHEDER

**Bevare naturen og dens ressourcer, spare energi, udnyttelsen af vedvarende energikilder og grøn teknologi – strategisk investering i økoinnovation vil ikke alene adressere de miljøudfordringer, vi står over for, men vil også give et nyt miljømarked og nye muligheder for vækst.**

Europas borgeres ve og vel vil korrelere direkte med EU's evne til at styrke det nyligt fremkommende økoteknologiske markedes potentiale. Regionalpolitikken er en meget effektiv mekanisme til at sikre, at finansiering bliver strategisk målrettet for at få det meste ud af disse muligheder.

Regionalpolitikken afsætter imellem 2007 og 2013 105 milliarder € til bæredygtig vækst, og det er essentielt at forvaltningsmyndigheder gør en yderligere indsats for »invester mere, invester bedre«. En tæt forbindelse mellem regional innovationspolitik og investeringer inden for områderne energi, miljø og klimaændringer vil sætte skub i jobskabelse, konkurrenceevne og livskvalitet både på lokalt og regionalt niveau.

Det Europæiske Center for Vedvarende Energi, for virksomheder involveret i miljøenergi og ressourceudvikling, Güssing, Burgenland

**Et resourceeffektivt Europa – en opfordring til aktion**

Lige fra energieffektive bygninger til ren transport i byerne, har en styrkelse af økoinnovationen behov for intelligente investeringer. Men investeringer skal bakkes op af en generel anerkendelse af, at principperne for bæredygtig udvikling indgår i al politikudvikling. Socioøkonomiske partnere, civilsamfundet, universiteter og SMV'er har alle deres rolle at udføre i sikringen af at regional innovationspolitik er effektiv.



## HVORFOR BETYDER DET NOGET

Hvis den nuværende udviklingstendens fortsætter, vil vi kunne forvente, at den globale befolkning i 2050 vil være vokset med 30 % til omkring 9 milliarder, og udviklingsøkonomier vil legitimt ønske de udviklede landes niveauer for velfærd og forbrug. Vi er nødt til at ændre både vores forbrugs og produktionsmønstre, og føre an i udviklingen af en innovationsdrevet grøn økonomi.

# DR HARMA ALBERING

Kontoret for miljø og bæredygtig udvikling, Limburg (NL)

**Dr Harma Albering er rådgiver om bæredygtig udvikling ved kontoret for miljø og bæredygtig udvikling, og er en af lederne af »vugge til vugge« netværksprojektet (C2CN) (Cradle to Cradle Network).**

»Den hollandske provins Limburg var et af de førte europæiske områder, der tog C2CN til sig. Nye mere bevidste måder for produktion, bygninger og planlægning er kerneelementerne og tilbyder økonomiske muligheder og forbedret livskvalitet, mens man beskytter miljøet. Denne tilgang harmonerer med regionalpolitik, der vil sætte gang i konkurrenceevne og nå en hurtigere økonomisk udviklingsrate, bæredygtigt.

## Transregionale fordele

Vi ønsker at vise at økoeffektivitet er gavnlig for EU fordi den ikke er meget rig på naturressourcer, så dette kan hjælpe os med at blive mindre afhængige af tredjeparter. Vi er nødt til at mobilisere entreprenører, designere, rådgivere, og den akademiske verdens kreativitet, innovative styrke, intelligens og nye investeringer i EU som helhed. Heldigvis deler andre europæiske områder vores synspunkt og har netop tilsluttet sig C2CN. Vi er også blevet aktivt støttet af Europa-Kommissionens generaldirektorater (Regionalpolitik og Miljø).

## Der er ingen tvivl om bæredygtigheds fordele

Vores interessenter er også overbevist om, at vi er nødt til at lave overgangen fra et økovirksomt til et økoeffektivt samfund. Da de ligger i spidsen, tror vi, at de i sidste ende vil have større fordele end de, der halter bagefter.

Vores motivation med hensyn til bæredygtighed har altid været der, og det var i 2007 at repræsentanter fra Europa-Kommissionen inspirerede os til at se længere frem, udvide vores horisont, og gå rigtig europæisk.

Overgangen til et velstående økoeffektivt samfund er vores mål, C2C vores inspiration og Limburg principperne vores retningslinjer. Udviklingen inden for »vugge til vugge (C2C) tilgangen« er allerede blevet taget op af mange virksomheder, i særdeleshed SMV'er, samt offentlige myndigheder.«

### FIND UD AF MERE:

<http://www.c2cn.eu/>



Dr. Harma Albering og C2CN teamet

# BÆREDYGTIG VÆKST – ØKONOMISKE OG MILJØMÆSSIGE FORDELE

**Miljøforringelse, tab af biodiversitet, hastig økonomisk udvikling og ineffektiv anvendelse af ressourcer kan alle have katastrofale konsekvenser for vores miljø. Det er grunden til at bæredygtig vækst er så vigtig for Europas økonomiske udvikling, i bestræbelserne på at udvikle en mere miljøvenlig og konkurrencedygtig økonomi hvor ressourcerne bliver anvendt effektivt. De fire projekter nedenfor fremhæver den vigtige rolle, som bæredygtig vækst spiller, som en af EU 2020 strategiens tre prioriteter.**

## Miljøpres bliver konkurrencemæssige fordele

**ENWORKS** er et partnerskab af organisationer, der har givet økonomisk miljømæssig støtte til mere end 11 000 virksomheder i Nordvestengland siden 2001, og dermed har hjulpet med at spare mere end 106 millioner € og 450 000 tons CO<sub>2</sub>.

Dets ressourceeffektivitetsstøtte hjælper virksomheder med at øge profitten og reducere emissioner ved at anvende energi, vand og materialer mere effektivt og ved at favne bæredygtige forretningsmodeller. Og dets berømte **online ressourceeffektivitets værktøj** hjælper virksomheder med at prioritere, overvåge og rapportere i real-time om muligheder for at få miljømæssige og finansielle besparelser. Dets seneste treårsprogram gav en netto yderligere bruttoværdi til den engelske økonomi på 202 millioner €.

Højspændingsmaster – bringer energi til der hvor det behøves



## Fremme vedvarende energi

Det interregionale projekt **MORE4NRG** bringer 12 partnere sammen, 11 områder og Forsamlingen af regioner i Europa (AER). En af hovedpartnerne er det italienske Abruzzo område, i form af dets regionale energiagentur, ARAEN, som er en nøglespiller i at fremme og implementere vedvarende energikilder (VEE) og energieffektivitetsstrategier.

Målet med MORE4NRG projektet er at styrke leveringen af regionale strategier for vedvarende energikilder og energieffektivitet ved at udveksle bedste praksis, ligesom man i fællesskab udvikler et integreret overvågningsredskab. Værktøjssættet vil være til rådighed for alle områder for at vurdere deres potentiale for VEE og energieffektivitet, og at overvåge fremskridtet med at nå deres energimål.

### FAKTA OG TAL

Projektvarighed:	okt. 2009 – marts 2013
EFRU bidrag:	3 960 000 €
Samlet budget:	10 570 000 €

### FIND UD AF MERE

<http://www.enworks.com/>

### FAKTA OG TAL

Projektvarighed:	april 2011 – aug. 2014
EFRU bidrag:	1 032 084 €
Samlet budget:	1 326 559 €

### FIND UD AF MERE

<http://www.more4nrg.eu/pages/home>



Oversvømmelse og tørke forebyggelsesstrømfald i det statslige skovdistrikt Spychowo, det nordøstlige Polen



## Forebyggelse af oversvømmelse og tørke for Polens skove

Fremme af miljøvenlige metoder til vandopbevaring, forbedring af vandophobningskapacitet og forbedrede hydrologiske betingelser i Polens 178 skovdistrikter – det er målet for **Programmet for vandophobning i lille skala**, under Koordinationscentret for miljøprojekters (CCEP/CKPS) ansvar. Projektet anvender miljøvenlige metoder for at beskytte biodiversiteten. Det består af bygning af vandopbevaringsfaciliteter og rehabilitering af eksisterende systemer og genopretning af mose og vådområder, hvilket omfatter bygning af sluser, diger, flodbredder og små vandophobningsreservoirer.

### FAKTA OG TAL

Projektvarighed: okt. 2007 – dec. 2014  
Samhørighedsfondsbidrag: 34 500 000 €  
Samlet budget: 45 800 000 €

### FIND UD AF MERE

<http://ckps.pl/ccep/home.html>

Genetablering af sandklitbakker på Marseilles Lido de Sète



## Flytte sand for at bevare kystperle

Det stigende pres fra demografisk vækst, turisme, trafik og forstyrrelser af økosystemer har påvirket **Lido de Sète**, en 12 km sandstrækning, der adskiller Thau lagunen fra Middelhavet tæt ved den sydfranske by Montpellier.

Men Languedoc-Roussillon regionens præfektur kører, med EFRU støtte, et projekt for at kontrollere den ødelæggende erosionsproces ved at genetablere sandklit bakkedrag, ændre vejsystemet og udvikle fodgænger og cykelstier. Gevinsterne for lokalbefolkningen vil omfatte positive og langvarige effekter på turisme, bedre trafikstrømme og beskyttelse af klitter og laguneområder.

### FAKTA OG TAL

Projektvarighed: aug. 2007 – dec. 2012  
EFRU bidrag: 8 098 800 €  
Samlet budget: 23 139 500 €

### FIND UD AF MERE

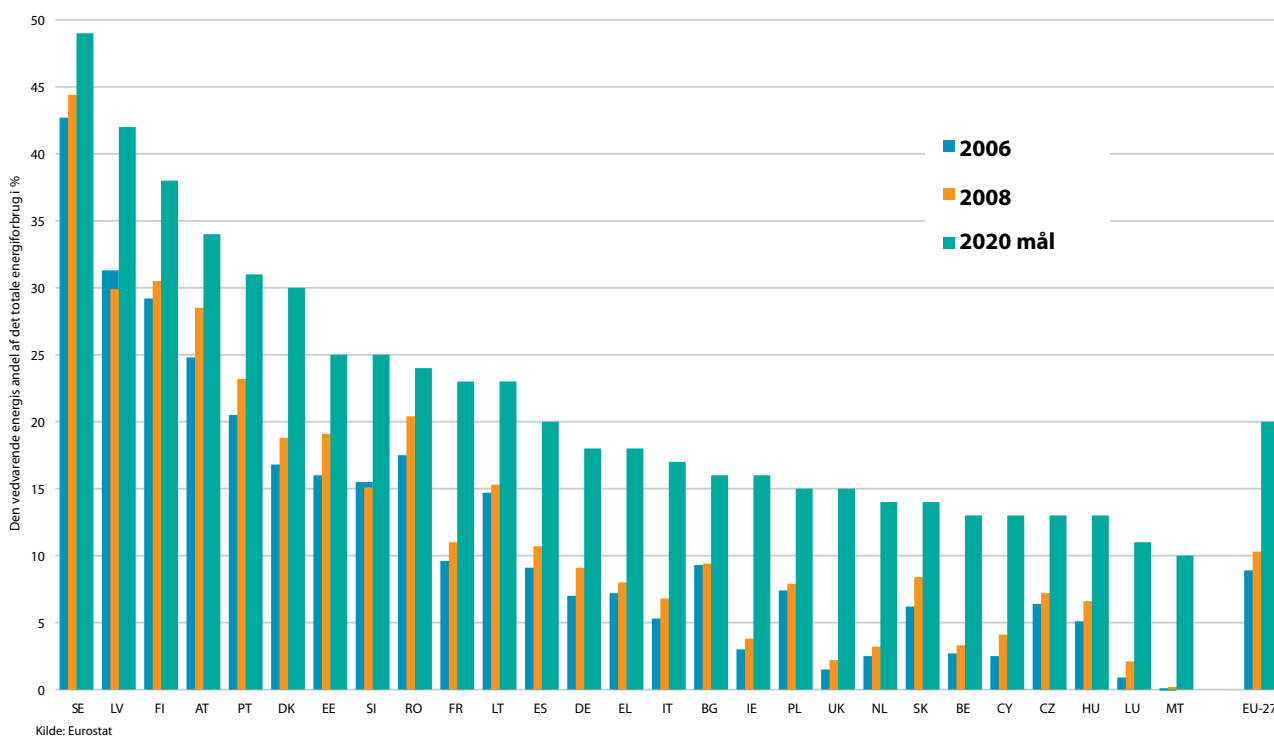
<http://www.languedoc-roussillon.developpement-durable.gouv.fr/lido-de-sete-a-marseillan-avis-a1851.html>

# ET OVERBLIK OVER BÆREDYGTIG VÆKST

Bæredygtig vækst består af mange strenge, herunder lindring af og tilpasning til klimaændringer, energieffektivitet og vedvarende energi. På dette område har EU's direktiv om vedvarende energi sat mål for alle medlemsstater, herunder at EU skal nå en 20 % energiandel fra vedvarende energikilder i 2020. I transportsektoren skal denne andel nå 10 %. Dette giver en mulighed for udvikling af ny teknologi og beskæftigelse.

I nogle EU lande kommer en substantiel andel af energiforbruget fra vedvarende energi: 43 % i Sverige og 29 % i Finland. I kontrast hertil er andelen i Malta, Luxembourg og Det Forenede Kongerige kun henholdsvis 0,1 %, 0,9 % og 1,5 %.

Forbrug af vedvarende energi, 2006, 2008 og 2020 målene



# INKLUSIV VÆKST – FAVNE ALLES BIDRAG

**Europas befolkning bliver ældre og vores arbejdsstyrke kæmper med at finde beskæftigelse efter den finansielle og økonomiske krise. Samtidig understreger globaliseringen vores behov for at være mere konkurrencedygtige. Dette betyder at vi bare ikke har råd til at blive stoppet af ringe færdigheder, fattigdom og isolation. Inklusiv vækst vil sikre at alle, der lever i EU, når deres fulde potentiale, og bidrager effektivt til Europas vækst.**

Mere end 21 % af Europas unge er arbejdsløse og EU har omkring 80 millioner mennesker med få eller elementære færdigheder. 16 millioner jobs vil i 2020 kræve høje kvalifikationer – opnåelse af og at bygge på nye færdigheder er stadig vigtigere.

Fire mål bidrager til den inklusive vækst i EU:

- Øge Europas beskæftigelsesrate – flere og bedre jobs, særlig for kvinder, unge og ældre arbejdere
- Hjælpe mennesker i alle aldre med at forudse og klare forandringer gennem investeringer i færdigheder & efteruddannelse
- Modernisere arbejdsmarkeder og velfærdssystemer
- Sikre at vækstgevinsterne når alle dele af EU.

To nøgle initiativer vil sætte gang i inklusiv vækst i EU:

## DAGSORDEN FOR NYE FÆRDIGHEDER OG JOBS

- Hjælpe mennesker med at opnå nye færdigheder, tilpasse sig til det nye arbejdsmarked og gøre succesrige karriereskift
- Modernisere arbejdsmarkedet for at øge beskæftigelsesniveauer, øge produktivitet og sikre at vores sociale model er bæredygtig.

## DEN EUROPÆISKE PLATFORM MOD FATTIGDOM

- Arbejde for økonomisk, social og territorial samhørighed.
- Sikre at de grundlæggende rettigheder for mennesker, der lever i fattigdom og eksklusion, bliver respekteret og hjælpe dem med at tage aktivt del i samfundet.
- Hjælpe mennesker med at blive integreret i de lokalsamfund, de lever i, ved at få uddannelse, finde arbejde og få adgang til sociale ydelser.

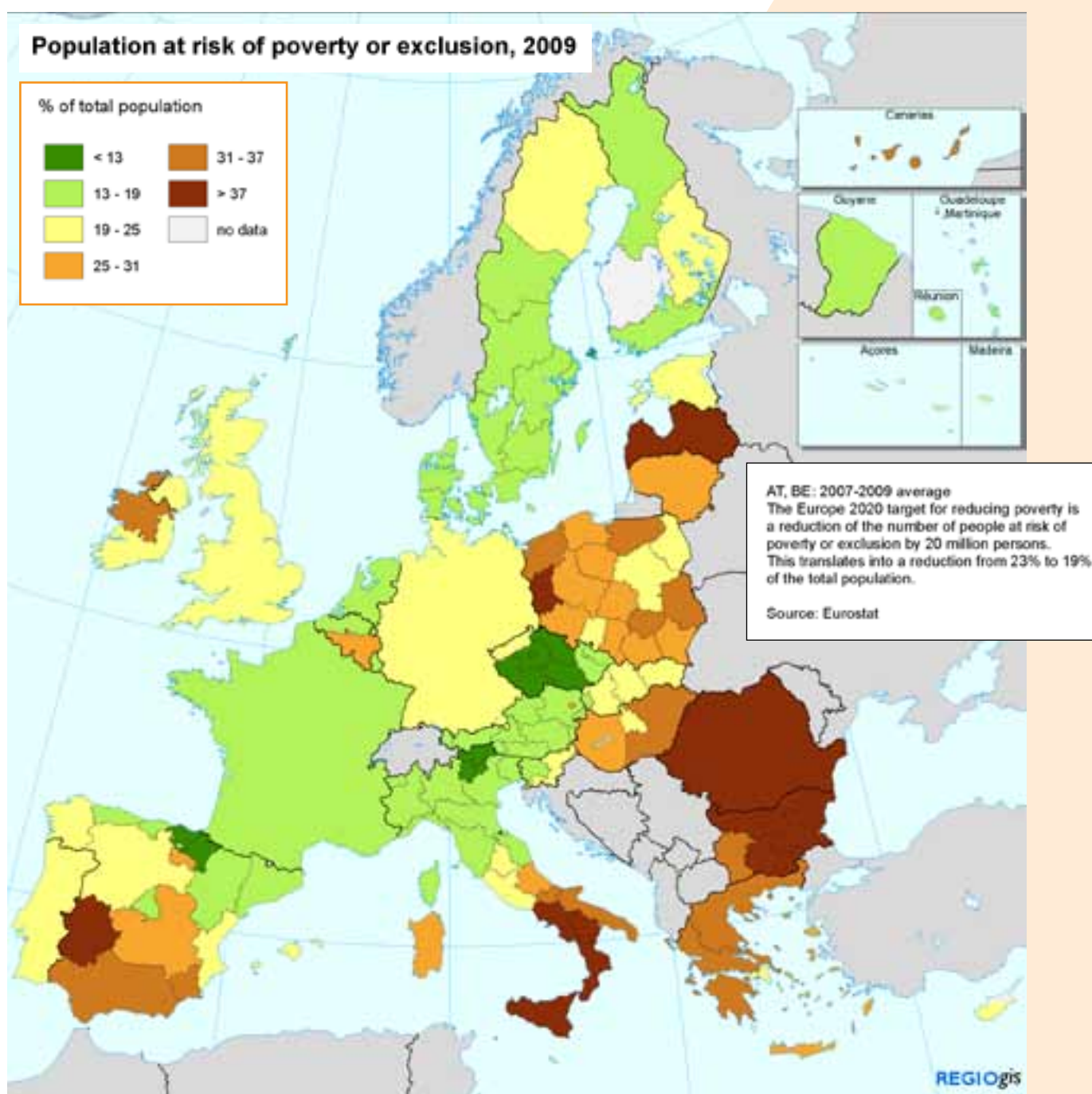
Regional udvikling arbejder for at støtte inklusiv vækst ved at reducere uligheder mellem områder, og ved at sikre, at vækstens gevinster når ud i alle hjørner af EU.

Forbedret havne og lufthavnsinfrastruktur:  
redningsbåd til lufthavnen, La Réunion, Frankrig.  
Medfinansieret af EFRU

# ET OVERBLIK OVER INKLUSIV VÆKST

Europa 2020 strategien vil reducere antallet af mennesker i EU der lever med risiko for fattigdom eller eksklusion med 20 millioner i 2020. At nå dertil vil være en udfordring og regionalpolitikens støtte til projekter der øger beskæftigelse og infrastruktur, som skal give

mennesker adgang til muligheder, er en central del af løsningen. Nord-Syd opdelinger i Spanien, Italien og Belgien og sammenstillingen med et stort BNP per indbygger med høje »risiko for fattigdom og eksklusions« rater understreger emnets kompleksitet.



# CERNIN MARTÍNEZ YOLDI

Generaldirektør for økonomisk politik i Navarras provinsregering

## Cernin Martínez Yoldi er involveret i udviklingen og implementeringen af den offentlige politik for økonomisk udvikling i Navarra provinsen, Spanien.

»MODERNA planen er Navarras økonomiske strategi frem til 2030. Den er blevet udviklet med deltagelse af mere end 5 000 økonomiske interessenter og borgere, godkendt af de fleste vigtige politiske partier, erhvervsorganisationer, fagforeninger og universiteter og vedtaget af provinsparlamentet med 76 % af stemmerne.

Vi tror ikke på, at den regionale økonomiske strategi kan lykkes uden involveringen af de økonomiske interessenter, som skal gennemføre planen i et virkeligt offentligt – privat partnerskab.

## Dele ideer

Vi skaber et system hvor provinsens borgere og virksomheder kan komme med deres ideer. Efter at have opnået konsensus i små grupper, blandt interessenterne, bliver disse ideer inkorporeret i økonomien og udfordrer den eksisterende ramme.

Vores økonomi kan ikke udvikle sig hvis vi ikke overvejer alle borgeres bedste ideer. Det er mennesker, der har en erhvervmæssig og personlig erfaring, der har viden, og denne viden må deles og blive beriget med andres synspunkter og erfaringer. Systemet giver tillid til samfundet og opmuntrer til deltagelse.

Følelsen af at høre til og provinsens lille størrelse har også bidraget til at opnå involvering, tillid og sociale netværk.

## Lige muligheder

Uddannelse er den vigtigste økonomiske politik på lang sigt, og den bedste måde til at forbedre social inklusion. Så vi har opstillet mål i form af generel uddannelse af hele befolkningen, og ikke kun de mest specialiserede arbejdere.

Vi mener at Navarra mod 2030 kan bruges ud over grænserne – et samfund hvor alle deltager mere produktivt, og inklusion er et mål overalt i EU. Regionalpolitisk støtte gør det muligt for os at nå vores mål gennem målrettet finansiering.«



# INKLUSIVE PROJEKTER – HVOR ALLE NÅR DERES FULDE POTENTIALE

For at belyse hvad EU's regionalpolitik gør for at støtte inklusiv vækst besøger Panorama et program og to projekter. Fra renovering af nedslidte bykvarterer til at skaffe vidensdelende netværk og ungdomsbeskæftigelsesmuligheder kanaliseres støtte for at sikre, at al Europas kapacitet bliver udnyttet og intet talent bliver liggende i vejkanter.

## En nedkørt bydel får nyt liv

Fra voksenundervisningsprogrammer til naboovervågning, bliver genskabelsen af **Józsefváros Magdolna kvarteret i Budapest** tacklet på mange fronter. Succesen bygger på en involvering af beboere gennem samarbejde og aktiv deltagelse.

Programmet, der blev lanceret i 2005, vil forbedre og genskabe distriktets fysiske miljø og vil fremme de lokales sociale integration – en integreret tilgang til at arbejde sig gennem distriktets historiske problemer er nøglen til succes. Programmet ved, at problemer ofte er indbyrdes afhængige.

### TAL OG FAKTA

Projektvarighed:	2007 til 2013
EU bidrag:	6 000 000 €
Samlet budget:	8 300 000 €

Józsefváros Magdolna, et indre by kvarter med en befolkning på 12 000, har alvorlige sociale og sikkerhedsproblemer. Imellem 2002 og 2008 havde distriktet et højere niveau for registreret kriminalitet end noget andet i Budapest. En tredjedel af befolkningen får ikke mere end grunduddannelse, en ud af ti familier er berørt af arbejdsløshed og halvdelen af befolkningen er Roma, fem gange så mange som resten af hovedstaden.

## FORSKELLIGE LØSNINGER FOR REHABILITERING

Seks forskellige komponenter bliver kombineret for at puste nyt liv i kvarteret:

- Renovering af kommuneejede sociale lejeboliger med involvering og bidrag af beboerne
- Renovering af beboelsejendomme – syv ejerboligkomplekser vil blive genoprettet som en del af fase II
- Fornyelse af offentlige pladser der ligger omkring Mátyás Pladsen, etablering af non-trafik zoner og grønne områder
- Aktiviteter i Kesztyúgyár lokalcenter i en tidligere handskefabrik med tilbud om programmer primært til børn og unge
- Forbedring af beskæftigelsesmuligheder gennem uddannelse, erhvervs- og efteruddannelse og beskæftigelsesprogrammer for voksne, jobsøgningsklubber og job messer og
- Kriminalitetsforebyggelse via naboovervågning.

Mange andre programmer, såsom skoleklasser om misbrug og kriminalitet, styrkende programmer, særlig pleje for misbrugere, og den midlertidige beskæftigelse af hjemløse, er alle indirekte metoder rettet mod at forbedre den offentlige sikkerhed.

FIND UD AF MERE  
<http://www.rev8.hu/>

En frisk start for Magdolna distriktsbygninger





## Fuld FART fremad

Når det drejer sig om at finde morgendagens entreprenører og at sikre sig, at unge er i stand til at udnytte deres karrieremuligheder, så kan SPEED's støtte til nyuddannede give dem det forspring, de har brug for.

Studenter på tærsklen til at blive entreprenører bliver givet muligheden for at begynde i et beskyttet miljø, »Regionalpolitik støtte gjorde det muligt for os at komme længere ud,« siger programleder Steve Moore. Han forklarer at programmet SPEED, der er på Wolverhampton Universitet i Det Forenede Kongerige, vil have støttet mere end 500 satsninger, når det slutter.



»SPEED STARS« udvalgt af Wolverhamptons personale og deres ligemænd

## 27. region, redesign af den offentlige sektor

At give borgerne mulighed for at dele ideer og visioner om innovative tilgange til at genskabe deres regioner, projektet eksperimenterer med nye måder at samproducere offentlig politik inden for franske regionale styre.

»Hvordan kan vi gentænke innovativ administration?«, »Hvordan ser fremtidens gymnasium ud?« og »Hvilken mobilitet kan vi forestille os for landområder inden for de næste 10 år?« – blot nogle af spørgsmålene de stiller.

Fostring af kreativitet, fælles udvikling og social innovation i offentlige institutioner gennem lokale projekter, udtænkning af prototype og design, den 27. region ønsker at alle franske regioner bliver udstyret med sit eget innovationslaboratorium for at sikre, at de kan møde nuværende og fremtidige udfordringer.



27. region, borgere og offentlige ansatte, udforsker offentlig innovation sammen

### TAL OG FAKTA

Projektet kører: fra marts 2009 til juni 2012  
EU bidrag: 2 800 000 €  
Samlet budget: 5 700 000 €

### FIND UD AF MERE

<http://www.wlv.ac.uk/default.aspx?page=10623>

### TAL OG FAKTA

Projektvarighed: foråret 2011 til foråret 2012  
EU bidrag: 325 000 €  
Samlet budget: 828 300 €

### FIND UD AF MERE

<http://www.la27eregion.fr/>

# HÅRDT ARBEJDE FREM MOD EU MEDLEMSKAB

**Kroatien vil træde ind i EU den 1. juli 2013, hvis alt går efter planen. Det vil være det første land som bruger instrumentet til førtiltrædelsesbistand (IPA) i sin nuværende form.**

Landets erfaring er unik – det begyndte arbejdet frem mod tiltrædelse med at bruge den foregående mekanisme, der var designet til at hjælpe kandidatlande, Det Strukturpolitiske Førtiltrædelsesinstrument (ISPA), som blev udfaset i 2007. Det blev erstattet af IPA. Kroatien har projekter kørende under begge programmer. Det er også det første land, der skal klare en strukturfondstest som skal gennemføres under IPA.

## Hvad dækker støtten?

Den støtte, som lande modtager under IPA, dækker fem områder, og lande kan ansøge om midler under alle komponenterne, afhængig af deres kandidatstatus.

Den er designet på en sådan måde, at den forbereder landene på tiltrædelse, ikke kun ved at bistå dem i at adressere praktiske udviklingsproblemer, men også giver dem erfaring med forvaltning af EU midler. Kandidatlande lærer hvordan man skal anvende principperne om flerårig programmering, strategisk planlægning, partnerskab, økonomiske styringsregler, overvågning og evaluering.

Fra øens sydlige del forbinder en 300 m lang bro med buer øen med hovedlandet



### DER ER FEM KOMPONENTER SOM BLIVER FINANSIERET AF IPA:

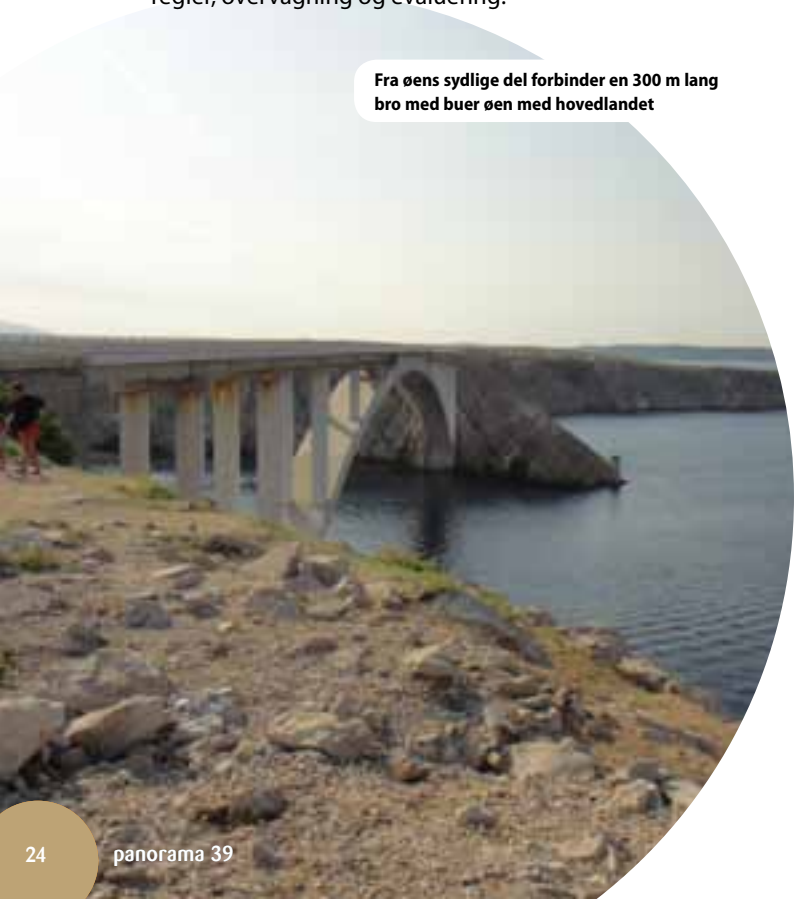
- I. Overgangsstøtte og etablering af institutioner
- II. Grænseoverskridende samarbejde
- III. Regional udvikling, der dækker transport, miljø og økonomisk udvikling
- IV. Udvikling af Human resources, styrke menneskelig kapital og bekæmpe eksklusion
- V. Udvikling af landdistrikter.

### KOMPONENTERNE ER RETTET MOD FØLGENDE LANDE:

- Komponenterne I og II – modtagerlande på Vestbalkan, Island og Tyrkiet
- Komponenterne III, IV og V – Republikken Kroatien, Republikken Tyrkiet og den tidligere Jugoslaviske Republik Makedonien (som alle er kandidatlande).

### FIND UD AF MERE:

[http://ec.europa.eu/regional\\_policy/thefunds/ipa/croatia\\_development\\_en.cfm](http://ec.europa.eu/regional_policy/thefunds/ipa/croatia_development_en.cfm)





# REGIONAL UDVIKLING I KROATIEN

## SKABE REGIONAL KONKURRENCEDYGTIGHED

### Færdiggørelse af Faust Vrančić mindecentret

Færdiggørelsen af mindecentret på øen Prvić, tilegnet den kroatiske lærde Faust Vrančić, vil give besøgende muligheden for at finde ud af mere om hans liv og præstationer. Centret vil også afholde events såsom koncerter og teaterforestillinger.

»Markedsføringen af kulturel turisme vil forlænge turistsæsonen og forventes at skabe 50 nye jobs. Turismepolitikken og administrationen i Vodice og Prvić områderne vil blive styrket gennem efteruddannelse.«

**Karlo Gjurašić**, Statssekretær ved Ministeriet for Regional Udvikling, Skovbrug og Vandforvaltning



#### TAL OG FAKTA

Projektvarighed:	2010-12
EU bidrag:	96 000 €
Samlet projekt budget:	1 300 000 €

Fremme kulturel turisme på Prvic øen

## FORBEDRING AF TRANSPORTFORBINDELSER

### Vinkovci til Tovarnik jernbaneforbedring

Projektet genopretter et 33,5 km afsnit af den dobbeltsporede jernbanelinje mellem Vinkovci og Tovarnik, som blev ødelagt under Balkan krigen.

»Projektets vigtigste værdi er en sikrere og hurtigere transport af gods og passagerer i en vigtig paneuropæisk transportkorridor. Andre fordele omfatter bedre forhold takket være nye platforme og stationer. Disse forbedringer vil medføre miljømæssige gevinster, og forsinkelser, der var forårsaget af spor i dårlig stand på den linje, vil høre fortiden til.«

**Katarina Čop Bajde**, Direktør ved Ministeriet for Sø, Transport og Infrastruktur



#### TAL OG FAKTA

Projektvarighed:	2008-11
EU bidrag:	28 700 000 €
Samlet budget:	60 000 000 €

Forbedring af jernbanelinjen mellem Vinkovci og Tovarnik

## BESKYTTELSE AF MILJØET

### Karlovac vandprogrammer

En ny behandlingsplan og renoverede vandforsynings- og spildevandsnetværk vil give det større Karlovac område et miljømæssigt bæredygtigt vandforvaltningssystem.

»Projektet vil bidrage til at sætte gang i den overordnede udvikling af Karlovac området ved at forbedre vandkvaliteten. Bygningen af et anlæg vil forebygge udledningen af ubehandlet spildevand i floder og forureningen af overfladevand. Det vil reducere vandtab og risikoen for grundvandsforurening.«

**Damir Tomasović**, Sektionsleder ved det Centrale Kontor for Udviklingsstrategi og Koordinering af EU midler



#### TAL OG FAKTA

Projektvarighed:	2005-11
EU bidrag:	22 500 000 €
Samlet budget:	36 000 000 €

Forbedring af vandforsyning og spildevandsnetværkene i Karlovac området

# JASMINE – TEKNISK STØTTE TIL UDBYDERE AF MIKROKREDIT

**Mikrokredit har beviseligt været et effektivt redskab til at hjælpe mennesker, der gerne vil starte deres egen virksomhed eller som vil udvikle den, når de ikke har adgang til de traditionelle banktjenester. Kommissionen har de seneste år etableret adskillige instrumenter som, på mange forskellige måder, vil reducere det gab der er i ydelse af mikrokredit mellem EU medlemsstater og regioner. Et af disse instrumenter er JASMINE (fælles aktion om støtte til initiativet vedrørende mikrofinansieringsinstitutioner i Europa), et pilotprojekt som støtter ikke-bankmæssige udbydere af mikrokredit i udviklingen af deres potentiale og med at blive bæredygtige.**

JASMINE giver teknisk støtte ved at tilbyde varierende tjenester til disse mæglere. Det omfatter en institutionel vurdering af mikrokreditudbyderen, som bidrager til at identificere behovene for skræddersyet uddannelse, og også, efter anmodning, en finansiel rating.

JASMINE yder også tjenester for hele mikrokreditsektoren såsom en helpdesk, der kan svare på spørgsmål angående EU mikrofinansieringsinstrumenter, og organiseringen af specialiserede workshops for at sprede god praksis inden for mikrokreditlån.

Udover »Den europæiske kodeks for god adfærd for ydelse af mikrokredit«, som udgives oktober 2011, vil to andre redskaber snart komplementere rækken af applikationer, der er blevet udviklet inden for

JASMINE rammen: JASMINE online, en webbaseret applikation for at hjælpe potentielle mikroentreprenører med at finde udbydere af mikrokredit i deres områder, samt et kvalitetsmærke for udbydere af mikrokredit..

## Baggrund

Mikrokredit har taget til i de senere år i EU og forventes fortsat at vokse rimelig hurtig de kommende år. JASMINE blev lanceret af Kommissionen og Den Europæiske Investerings Bankgruppe i september 2008, efter meddelelsen »Et europæisk initiativ til udvikling af mikrokredit«, der blev vedtaget i november 2007.

### FIND UD AF MERE:

[http://www.ec.europa.eu/regional\\_policy/thefunds/instruments/jasmine\\_en.cfm](http://www.ec.europa.eu/regional_policy/thefunds/instruments/jasmine_en.cfm)

[http://www.eif.org/what\\_we\\_do/microfinance/JASMINE](http://www.eif.org/what_we_do/microfinance/JASMINE)



Mikrofinansiering kan betyde knald eller fald for mindre virksomheder

# EUROPÆISK TERRITORIALT SAMARBEJDE, BROBYGNING MELLEM MENNESKER

**Infrastrukturprojekter faciliterede nemmere forretningstransaktioner og fælles løsninger på fælles problemer – territorielt samarbejde gør det muligt for områder at komme sammen og sikre en bedre livskvalitet for EU indbyggere.**

Historier om samarbejde, beskrivelse af innovative projekter og forklaringer på hvordan samarbejde har ændret menneskers liv i EU, bliver alle udforsket i den kommende bog: **Europæisk territorielt samarbejde, brobygning mellem mennesker.** Bogen bliver udgivet på engelsk i oktober, med den franske og tyske version hurtigt efter.

Det europæiske mål om territorielt samarbejde, som bliver finansieret af Den Europæiske Fond for Regional Udvikling (EFRU), støtter for nærværende 81 grænseoverskridende, transnationale og interregionale samarbejdsprogrammer, herunder programmer med (potentielle) kandidatlande (IPA). Budgettet for dette mål beløber sig til 8,7 milliarder € i perioden 2007 - 13.

**FIND UD AF MERE:**

[ec.europa.eu/regional\\_policy/information/index\\_en.cfm](http://ec.europa.eu/regional_policy/information/index_en.cfm)

**Samarbejde bygger broer mellem mennesker**



**EUROPEAN TERRITORIAL COOPERATION  
BUILDING BRIDGES BETWEEN PEOPLE**



**Fælles organiseret efteruddannelse i redningsteknik, der involverer østrigske og tjekkiske ambulancehold**

**SUNDHEDSPLEJE KENDER INGEN GRÆNSER**

Projektet Healthacross arbejder på at reducere barrierer for sundhedsplejen, såsom sager i forhold til lovgivning og told og den fælles udvikling af langfristede strukturplaner for regional sundhedspleje. Byen Gmünd/České Velenice ligger både i Østrig og Den Tjekkiske Republik. På den tjekkiske side er det nærmeste hospital 60 km væk i České Budějovice, mens Landeskrankenhaus Gmünd hospitalet, Østrig, kun ligger få hundrede meter på den anden side af grænsen.

For dialysepatienter i Gmünd, er den moderne tjekkiske afdeling på Jindřichův Hradec hospitalet let at komme til, mens to andre omfattende genoptræningsfaciliteter, som også er i Den Tjekkiske Republik, kunne anvendes af folk fra Niederösterreich.

Specifikke mål omfatter:

- Forenkle patientoverførsler
- Sikre den korteste reaktionstid ved nødsituationer
- Fremme et sundt lovmæssigt grundlag

**TAL OG FAKTA**

Projektvarighed : juni 2008 til dec. 2010  
 EFRU budget: 615 232 €  
 Samlet budget: 723 685 €

**FIND UD AF MERE:**

[www.healthacross.eu](http://www.healthacross.eu)

DATOER 2011	EVENT	STED
10. – 13. oktober	OPEN DAYS – 9. Regioners og byers europæiske uge <a href="http://ec.europa.eu/regional_policy/conferences/od2011/index.cfm">http://ec.europa.eu/regional_policy/conferences/od2011/index.cfm</a>	Bruxelles (BE)
24. – 25. oktober	Uformelt ministermøde om effektive instrumenter for territorial udvikling	Warszawa (PL)
24. – 26. oktober	Europa-Kommissionens 2. årlige forum om EU's strategi for Østersøområdet / 13. Østersø udviklingsforum topmøde	Gdansk (PL)
24. november	Integreret tilgang til udvikling – en nøgle til et intelligent, bæredygtigt og inklusivt Europa <a href="http://pl2011.eu/en/meetings_and_events">http://pl2011.eu/en/meetings_and_events</a>	Poznań (PL)
25. november	Uformelt møde for ministre, der er ansvarlige for regionalpolitik	Poznan (PL)
27. – 28. november	JEREMIE-JESSICA Konference	Warszawa (PL)

Du kan finde yderligere information om disse events i vores Inforegio webstedes kalenderafsnit:  
[http://ec.europa.eu/regional\\_policy/conferences/agenda/index\\_en.cfm](http://ec.europa.eu/regional_policy/conferences/agenda/index_en.cfm)  
 Webstedet med events under det polske formandskab: [http://pl2011.eu/en/meetings\\_and\\_events](http://pl2011.eu/en/meetings_and_events)

Panorama hilser dine kommentarer og spørgsmål velkommen. Vi vil gerne høre om dine erfaringer.

Så hvis du gerne vil dele noget interessant arbejde, der er i gang, stille spørgsmål eller komme med dine synspunkter på et hvilket som helst aspekt inden for regionalpolitik, så kontakt os via:

**[regio-panorama@ec.europa.eu](mailto:regio-panorama@ec.europa.eu)**

KN-LR-11-039-DAC

ISSN 1725-812X

© Den Europæiske Union, 2011  
 Reproduktion tillades hvis kilden bliver omtalt.

**Europa-Kommissionen**  
**Generaldirektoratet for Regionalpolitik**  
 Kommunikation, information og relationer med tredjelande,  
 Raphaël Goulet  
 Avenue de Tervueren 41, B-1040 Bruxelles  
 E-post: [regio-info@ec.europa.eu](mailto:regio-info@ec.europa.eu)  
 Internet: [http://ec.europa.eu/regional\\_policy/index\\_da.htm](http://ec.europa.eu/regional_policy/index_da.htm)

