

# panorama

inforegio

39

podzim 2011

2020

Budoucí úloha regionální  
politiky v Evropě

CS

## ÚVODNÍK

Dirk Ahner

## ROZHOVOR S JOHANNEM HAHNEM, KOMISAŘEM PRO REGIONÁLNÍ POLITIKU

Komisař Hahn pro časopis Panorama vysvětluje, jakým zásadním problémům dnes čelí regionální politika

3

4-6

7

8-13

## REGIOSTARS: CENY PRO REGIONÁLNÍ INOVAČNÍ PROJEKTY

INTELIGENTNÍ RŮST – CÍLENÁ PODPORA  
LETMÝ POHLED NA INTELIGENTNÍ RŮST  
ROZHOVOR S MAG. IRMOU PRIEDLOVOU

Vedoucí oddělení pro technologie a inovace krajiny

## PLATFORMA PRO INTELIGENTNÍ SPECIALIZACI

Nová platforma pomáhá regionům zkoumat jejich inovační aktiva

## INTELIGENTNÍ PROJEKTY SE ROZBÍHAJÍ PO CELÉ EVROPĚ

14-18

## UDRŽITELNÝ RŮST – VYTVÁŘENÍ NOVÝCH PŘÍLEŽITOSTÍ

## ROZHOVOR S DR. HARMOU ALBERINGOVOU

Poradkyně v oblasti udržitelného rozvoje v úřadu pro životní prostředí a udržitelný rozvoj

UDRŽITELNÝ RŮST – PŘÍNOSNÝ Z EKONOMICKÉHO  
I EKOLOGICKÉHO HLEDISKA

## LETMÝ POHLED NA UDRŽITELNÝ RŮST

19-23

RŮST PODPORUJÍCÍ ZAČLENĚNÍ – PŘÍSPĚVEK KAŽDÉHO  
JE VÍTÁNLETMÝ POHLED NA RŮST PODPORUJÍCÍ ZAČLENĚNÍ  
ROZHOVOR S CERNINEM MARTÍNEZEM YOLDIM

Generální ředitel hospodářské politiky vlády v provincii Navarra

PROJEKTY PODPORUJÍCÍ ZAČLENĚNÍ – KDYŽ KAŽDÝ  
MŮŽE DOSÁHNOUT SVÉHO PLNÉHO POTENCIÁLU

24-25

## CHORVATSKO – PŘÍPRAVA NA PŘISTOUPENÍ

Velké úsilí před vstupem do EU

## REGIONÁLNÍ ROZVOJ V CHORVATSKU

26

## JASMINE – TECHNICKÁ POMOC PRO POSKYTOVATELE MIKROÚVĚŘŮ

27

## EVROPSKÁ ÚZEMNÍ SPOLUPRÁCE – BUDOVÁNÍ MOSTŮ MEZI LIDMI

28

## TERMÍNY DO DIÁŘE / NECHTE SVŮJ HLAS ZAZNÍT

Fotografie (strany):

Obálka: © ES

Strany: 3, 4, 5, 6, 8, 11, 13, 14, 19, 24, 26, 27 © ES

Strana 5: David Židlický – Náměstí Svobody

Strana 10: © Irma. Priedl - Amt der Noe Landesregierung

Strana 12: © Brest Pohlštvo d.o.o., © Biocant.pt

Strana 13: © IC-Med project, PPNT – inkubátor hi-tech

Strana 15: © H. Albering, Provincie Limburg

Strana 16: © Enworks.com

Strana 17: © A. Rys/CKPS, P. Borkowsk/CKPS, Thau Agglomération

Strana 21: © Cernin Martínez Yoldi

Strana 22: © Projekt Józsefváros Magdolna

Strana 23: © Speed, 27e Region

Strana 24: © Marie Lambert

Strana 25: © Šime Strikoman

Tento časopis se tiskne v angličtině, francouzštině a němčině na recyklovaném papíře.

Je k dispozici on-line ve 21 jazycích na [http://ec.europa.eu/regional\\_policy/information/panorama/index\\_en.cfm](http://ec.europa.eu/regional_policy/information/panorama/index_en.cfm)

Názory vyjádřené v této publikaci představují názory autora a nutně neodrážejí stanoviska Evropské komise.





Toto vydání časopisu Panorama zkoumá úlohu regionální politiky v pomáhání členským státům s dosahováním cílů EU v rámci strategie 2020, mezi něž patří vysoká úroveň zaměstnanosti, produktivity a sociální soudržnosti.

Strategie 2020 se zaměřuje na tři vzájemně propojené oblasti – inteligentní růst, udržitelný růst a růst podporující začlenění. Tento integrovaný přístup řeší hlavní výzvy, před nimiž stojí Evropa, a to jak v současné době, tak v následujících desetiletích. Jde například o výzvy, jako je stárnoucí populace, nedostatečně kvalifikovaná pracovní síla, potřeba zvýšené inovace, vztah mezi hospodářským růstem a zhoršováním životního prostředí a energetická bezpečnost.

Evropský fond pro regionální rozvoj a Fond soudržnosti poskytují nezbytný investiční rámec a systém realizace, aby strategie Evropa 2020 byla funkční.

Toto vydání časopisu Panorama se blíže zabývá tím, jak regionální politika nyní v EU podporuje inteligentní, udržitelný růst podporující začlenění. Díky dlouhodobé zkušenosti s prací v místě a díky důrazu na spolupráci po celé Unii zajišťuje regionální politika přímé zapojení občanů do rozvoje projektů v daném místě a účinné využívání prostředků.

Zkoumáme zde tři linie strategie, vedeme rozhovory s klíčovými lidmi o tématech inteligentního, udržitelného růstu podporujícího začlenění v jejich regionech a představujeme projekty z celé Evropy, které postupně, den za dnem, podporují cíle strategie Evropa 2020.

S využitím inteligentní podpory projektů a programů, které znamenají přímý přínos pro občany v jejich regionech, bude regionální politika na základě svých zkušeností pomáhat regionům učit se od sebe navzájem a spolupracovat, aby financování přinášelo ještě lepší výsledky.

Jdeme-li ještě dále, dosažení cílů strategie Evropa 2020 se neobejde bez aktivního zapojení všech regionů v EU a regionální politika bude při plnění těchto cílů stát na jejich straně.

Příjemné počtení!

**Dirk Ahner**

Generální ředitel  
Generální ředitelství pro regionální politiku  
Evropská komise

# JOHANNES HAHN, KOMISAŘ PRO REGIONÁLNÍ POLITIKU

**Johannes Hahn, komisař pro regionální politiku, pro časopis Panorama vysvětluje, jakým zásadním problémům dnes čelí regionální politika**

*Když nyní Komise předložila návrh na další víceletý finanční rámec (VFR) pro období 2014–2020, jak se díváte na výsledky regionální politiky?*

Byla to dřina a někdy docela boj, ale jsem rád, že mohu říci, že jsme byli úspěšní. V této obtížné době, kdy stále pocítujeme důsledky hospodářské a finanční krize Komise vyjádřila svou naprostou důvěru v to, že regionální politika přispěje ke zotavení evropského hospodářství.

Navrhla ambiciózní rozpočet pro regionální politiku, který je podle mého názoru dostatečný natolik, abychom mohli dělat svou práci a mohli ji dělat dobře: 336 miliard € nebo 376 miliard €, pokud vezmeme v úvahu nový nástroj pro propojení Evropy.

Ovšem budoucí rozpočet je jen jeden aspekt. Dalším aspektem, který mě velmi naplňuje hrdostí, je podpora, se kterou se setkaly naše představy o reformě regionální

politiky, jako je například připojení se k cílům strategie Evropa 2020, tematická koncentrace prostředků na omezené množství priorit nebo silnější zaměření na výsledky a výkonnost.

*Návrh Komise předpokládá novou architekturu regionální politiky. Mohl byste chystané změny krátce vysvětlit?*

Jak každý velmi dobře ví, mojí hlavní prioritou bylo zajistit dohodu o regionální politice, která by sloužila pro VŠECHNY evropské regiony, a zároveň bránit zaměření na nejchudší regiony a jejich prioritní postavení.

Podarilo se nám toho dosáhnout díky tomu, že jsme nahradili současnou architekturu novou, která rozlišuje tři kategorie regionů: méně rozvinuté regiony s HDP na hlavu nižším než 75 % průměru EU, přechodové regiony s HDP na hlavu mezi 75 a 90 % a rozvinutější regiony s HDP na hlavu přes 90 %.

Na základě našeho návrhu bude více než 80 % rozpočtu investováno do méně rozvinutých regionů a členských států, včetně přechodových regionů. Za každé euro utracené v zemích EU-15 bude utraceno více než 5 € v zemích EU-12, což je nárůst o více než 30 % ve srovnání se současným obdobím.

To ukazuje, že náš návrh představuje jasné a významné zvýšení našeho úsilí ve prospěch nejchudších regionů a členských států, zejména v zemích EU-12. Umožňuje nám však také zachovávat kritické množství investic ve více rozvinutých regionech EU.



### *Nová kategorie přechodových regionů vyvolává velký zájem: můžete ji trochu přiblížit?*

Cílem nového přechodového systému je zajistit spravedlivý, vyvážený a politicky přijatelný rozpočet soudržnosti. Umožňuje diferencovat podporu EU z hlediska dostupné úrovně financování, výběru prioritních oblastí pro investice a používání různých sazeb spolufinancování EU. Díky tomu bude možné plynuleji podporovat proces hospodářského přechodu a bude možné jej lépe přizpůsobit využívání finančních prostředků regionální politiky na podporu cílů strategie Evropa 2020.

Prostřednictvím nového přechodového systému bude EU podporovat nejen regiony, které vyjdou z konvergence a mohly by zažít hospodářský šok kvůli náhlému poklesu financování z EU, ale také všechny regiony, jejichž HDP na hlavu je sice momentálně vyšší než 75 % průměru EU, ale které stále ještě nedosáhly úplného hospodářského přechodu.

To je významné zejména v současném hospodářském kontextu, v němž na mnoho přechodových regionů velmi tvrdě dopadla hospodářská a finanční krize, zatímco prováděly dalekosáhlé reformy pro zlepšení své konkurenceschopnosti.

### *Co návrh Komise znamená pro vaše úsilí posilovat městský rozměr regionální politiky?*

Návrh Komise potvrzuje klíčovou úlohu regionální politiky v oblasti udržitelného městského rozvoje. To by nemělo nijak překvapovat, když vezmeme v úvahu, jak důležitá jsou města pro úspěch strategie Evropa 2020.

Města jsou středisky specializace a inovace. Ale mnoho z nich zápasí s přechodem ke znalostní ekonomice. Města jsou v popředí změny klimatu, protože v nich žije největší podíl populace a odehrává se v nich největší podíl hospodářských činností. Proto je nutné dále usilovat o podporu energeticky méně náročných způsobů dopravy a o zlepšení energetické účinnosti budov.

A konečně města na svých bedrech nesou nepoměrně velký díl společenských problémů a chudých. Zejména v rozvinutějších členských státech se nezaměstnanost, chudoba a strádání koncentruje ve městech.

Proto náš nadcházející legislativní balíček posílí městský rozměr regionální politiky a používání jejího principu partnerství.



Náměstí Svobody, Brno,  
Česká republika

### *Jaké jsou další aspekty nové podoby regionální politiky pro období 2014–2020, které považujete za důležité?*

Za prvé, s ohledem na podporu transevropských sítí v oblasti dopravy, energetiky a informačních a komunikačních technologií byl pod hlavičkou regionální politiky vytvořen nový nástroj pro propojení Evropy. Nástroj pro propojení Evropy bude řízen centrálně a bude financován ze zvláštního rozpočtu, ale část prostředků pro Fond soudržnosti (10 miliard €) bude v rámci tohoto nového nástroje vyčleněna na financování zásadních dopravních sítí.

Za druhé, Unie čelí rostoucím problémům, jako jsou nedostatečné úrovně kvalifikací, nedostatečně fungující aktivní politika pracovního trhu a vzdělávacích systémů, sociální vyloučení a nízká pracovní mobilita, a proto jsme se rozhodli zvýšit podíl Evropského sociálního fondu (ESF), který je součástí strukturálních fondů, tak, aby představoval nejméně 25 % finanční obálky pro oblast soudržnosti. Proto stanovíme minimální podíly ESF pro každou kategorii regionů.

A nakonec, s cílem podporovat přechod na ekonomiku účinně využívající přírodní zdroje chceme investovat významný podíl našich prostředků do energetické účinnosti a obnovitelné energie, a to zejména v rozvinutějších regionech a přechodových regionech.

### *Jaké budou další kroky?*

V návrhu, který schválila Komise, jsou prvky, které budou znamenat nové způsoby práce a jejichž dopady je ještě nutné plně prozkoumat. A co je nejdůležitější, musíme pamatovat na to, že balíček nyní bude zkoumat Rada a Parlament. První reakce, zejména z Evropského parlamentu a Výboru regionů, jsou velmi pozitivní, i když je jasné, že je to jen začátek dlouhé a intenzivní diskuse.

Jsem si však jist, že pro další kolo rozhovorů o našem legislativním balíčku, které začne na podzim, máme velmi dobrou výchozí pozici. Budoucnost naší politiky vnímám kladně a jsem hrdý na to, jakého pokroku se nám podařilo dosáhnout.



Amsterdamský přístav, Nizozemsko



# REGIOSTARS: CENY PRO REGIONÁLNÍ INOVAČNÍ PROJEKTY

Od roku 2008 Komise zorganizovala čtyři výroční ceny RegioStars. Tyto ceny se udělují buď za inovační projekty v různých tématických oblastech (včetně kategorií CityStar) nebo za používání komunikačních nástrojů na podporu programů, které EU spolufinancuje.

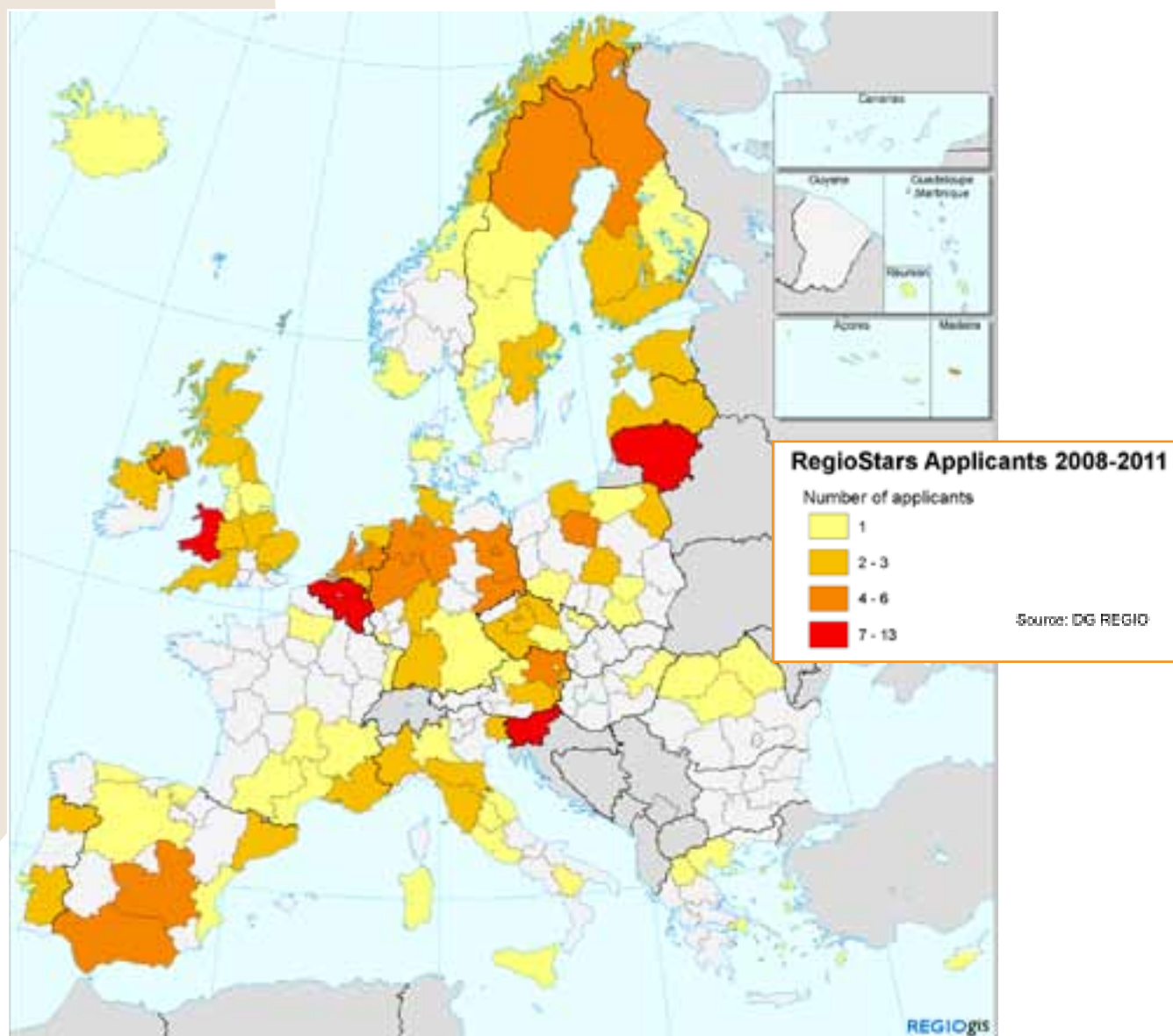
Za tuto dobu bylo nominováno více než 270 projektů ze zemí EU-27 a ze sousedních zemí zapojených do přeshraničních programů. Z těchto projektů vytvořily nezávislé poroty zúžený výběr 100 finalistů a z nich jsme poznali 20 vítězů cen.

Tato mapa představuje regiony původu účastníků, ať již se jedná o jednotlivé regiony, nebo regiony zapojené do zvláštních projektů spolupráce (nezahrnuje projekty navržené vnitrostátními programy ani projekty na vnitrostátní úrovni). Mapa jasně ukazuje regiony, které měly největší ochotu podělit se o příklady svých projektů se svými evropskými protějšky.

## VÍCE INFORMACÍ K TOMUTO TÉMATU

Další podrobnosti o finalistech a vítězích za tyto čtyři roky, včetně roku 2011, jsou k dispozici zde:

<http://ec.europa.eu/info/regio/goto.cfm?page=regiostars>



# INTELEKTUÁLNÍ RŮST – CÍLENÁ PODPORA

**Finanční krize doléhá na veřejné finance po celé EU. Ale investice do lidí, inovací a výzkumu jsou nezbytné, pokud máme z krize vyjít a stále si udržovat určitý náskok.**

Co je tedy možné dělat vzhledem k výzvám po úsporných opatřeních a omezení financování? Inteligentní výběr toho, co podporovat, a rozvoj regionálních inovačních strategií pro inteligentní specializaci zajistí, že Evropa získá za peníze větší hodnotu a bude vytvářet pracovní místa a růst pro budoucnost.

„Inteligentní“ přístup, který podněcuje hospodářský růst na základě znalostí a inovací, nespočívá jen ve výzkumu. Znamená to také zkoumat další formy inovací, například sociální inovace, organizační inovace, vylepšený marketing, nové služby a obchodní plány. Maximalizace kapacity pro inovace je klíčem k podpoře inteligentního růstu ve všech regionech – jak v regionech, které jsou na špici ve vědě, tak v těch, které zaostávají.

## STRATEGICKÁ SPOLUPRÁCE

K příkladům strategické spolupráce patří činnosti společných klastrů v regionu Oresund, společná inovační strategie Berlína a Braniborska při koordinaci jejich podpory klíčových klastrů v režimu inteligentní specializace a také prohloubená spolupráce v regionu CENTROPE v okolí Vídně, Brna, Bratislavy a Rábu a v trojúhelníku Eindhoven/Cáchy/Lovaň.

## Úloha územní spolupráce

V celoevropském kontextu to také znamená větší strategickou spolupráci napříč hranicemi a v různých územích pro budování kritických spojů a mostů, které jsou potřebné pro prohloubení synergií a rozvoj společných aktivit, například v rozvoji klastrů světové třídy.

Jedná se o oblast, v níž územní spolupráce již hraje důležitou úlohu a v níž budou budoucí programové cíle mezi regiony posíleny.



**COGERSA: organizace pro likvidaci odpadu. Toto pracoviště se zabývá odpadními materiály od těžkých námořních mazacích olejů po nemocniční odpad, Corvera, Asturias, Španělsko**



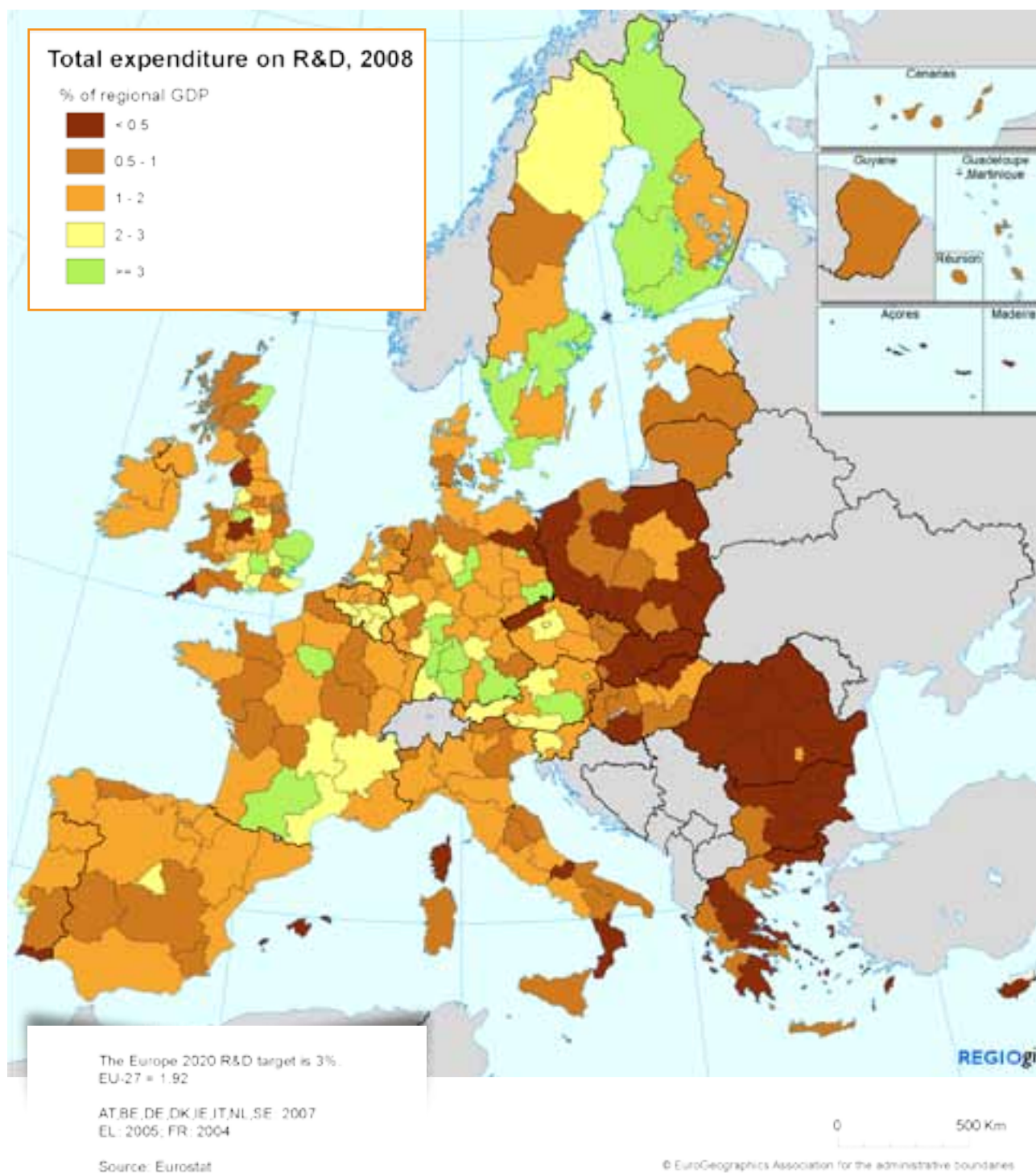
**Vývoj miniaturních chipů pro novou generaci mobilních telefonů, Aalborg, severodánský region, Dánsko**



# LETMÝ POHLED NA INTELIGENTNÍ RŮST

Hrubé výdaje na výzkum a vývoj (HVVV) jsou měřítkem toho, kolik peněz investuje jak veřejný, tak soukromý sektor. Strategie Evropa 2020 zahrnuje cíl dostat HVVV na 3% HDP, ale výkonnost se v jednotlivých evropských regionech velmi liší. V rozvinutých zemích má HVVV tendenci dosahovat nejvyšších hodnot v regionech hlavních měst a v EU, zejména v severních zemích:

v Německu, Spojeném království, Švédsku a Finsku. Pouze 16 regionů dosáhlo svých vnitrostátních cílů v rámci strategie 2020 a je nutné vynakládat další úsilí jak v regionech, které mají omezené investice, například ve Španělsku a Portugalsku, tak v regionech v zemích, které si v tomto ukazateli vedou dobře.



# MAG. IRMA PRIEDLOVÁ

*Spolková vláda Dolních Rakous, Ministerstvo hospodářství, cestovního ruchu a technologií*

**Paní Mag. Irma Priedlová je vedoucí oddělení pro technologie a inovace krajiny a zodpovídá za proces trvalého zlepšování regionálního inovačního systému pro Dolní Rakousy.**

„V Dolních Rakousích chápeme význam inovací a snažíme se podporovat inovační aktivity jednotlivých podniků prostřednictvím státem podporovaných programů a koučinku. Naše inovační politika zároveň staví na stávajících regionálních dovednostech a podpoře do budoucna orientovaného potenciálu v místním rozvoji, jako je správa klastrů nebo technopole, pro získání celosvětové konkurenční výhody.

Proces trvalého zlepšování, který nyní běží déle než 14 let, má dlouhodobou perspektivu s vlastními finančními zdroji pro provádění. Jsou to hybné síly inteligentního růstu v Dolních Rakousích.

## Monitorování regionálních inovací

Dopad inteligentního růstu je monitorován na regionální úrovni a na úrovni programů či služeb v Dolních Rakousích. Proto se používá systém Balanced Scorecard (BSC) a meziregionální projekty, jako je IMPACTSCAN nebo kapitalizační projekt SCINNOPOLI v rámci programu INTERREG IVC, přispívají k dalšímu zlepšování monitorovacího systému.

## Prosazování inteligentního růstu

Regionální politika musí být hnací silou. Inteligentní růst není tolik záležitostí aktuální konkurenceschopnosti regionu jako spíše politické podpory a poznatků o regionálních dovednostech a potenciálu. Bez politické podpory nebo dostatečných finančních prostředků v rámci regionální odpovědnosti by provádění strategií inteligentního růstu bylo téměř nemožné.

Regionální orgány mohou dále podporovat inteligentní růst prosazováním jednoduchých kroků strategie, učením se od ostatních regionů a účastí na „platformě pro inteligentní specializaci“ nebo strategických spolupracích s dalšími evropskými regiony v oblasti provádění strategie.“

### VÍCE INFORMACÍ K TOMUTO TÉMATU

<http://www.scinnopoli.eu/>

<http://www.impactscan.net/default.aspx>



# NOVÁ PLATFORMA POMÁHÁ REGIONŮM ZKOUMAT JEJICH INOVAČNÍ AKTIVA

**S cílem maximalizovat dopad strukturálního financování pro inteligentní růst a inovace je nutné zajistit, aby regiony optimálně využívaly své individuální silné stránky a kapacity v této oblasti. Platforma pro inteligentní specializaci pomůže regionům co nejlépe využívat jejich jednotlivá aktiva a usilovat o vynikající kvalitu.**

Platforma regionálním a vnitrostátním úřadům poskytuje nástroje pro identifikaci oblastí a činností, které nabízejí ty nejlepší příležitosti pro posílení jejich konkurenčních výhod a pro vytváření na míru šitých inovačních strategií zaměřených na tyto činnosti.

Tyto „regionální inovační strategie pro inteligentní specializaci“, které koncentrují úsilí a prostředky na specifické priority se zaměřením na inteligentní růst, se nebudou soustředit jen na vědecký a technologický rozvoj, ale také na podporu doplňkových iniciativ, například pro stimulaci přenosu technologií, podnikání a inovací ve službách a ve veřejném sektoru.

Platforma má za cíl rozvíjet tento typ strategie pro všechny regiony EU, protože jak rozvíjející se regiony, tak lídři v oblasti inovací budou mít z iniciativy užitek.

## Všestranně prospěšná partnerství

Platforma staví na odborných znalostech z univerzit, výzkumných středisek, obchodních a regionálních orgánů a vytváří vícečetná spojení mezi těmito různými aktéry.

Usnadňuje výměnu zkušeností, vzájemné učení a spolupráci prostřednictvím nástrojů IT, školení, workshopů, komunikačních nástrojů a recenzí typu „peer review“. Prostředky, jako jsou metodiky, poučení nebo výsledky výzkumu, budou dány k dispozici tvůrcům politik.

Platforma, kterou Komise zahájila v červnu 2011, je otevřená pro všechny regiony EU. Jejím hostitelem je Společné výzkumné středisko v rámci Institutu pro perspektivní technologické studie ve španělské Seville.

### VÍCE INFORMACÍ K TOMUTO TÉMATU

<http://ipts.jrc.ec.europa.eu/activities/research-and-innovation/s3platform.cfm>



**Pankl Racing Systems: simulace procesu kování  
ojnic pro vysoce výkonné motory,  
Bruck an der Mur, Steiermark**



# INTELEKTUÁLNÍ PROJEKTY SE ROZBÍHAJÍ PO CELÉ EVROPĚ

Následující čtyři projekty jsou příklady rozsahu iniciativ, které se provádějí po celé Evropské unii s cílem využít příležitostí dostupných prostřednictvím rozvoje projektů v oblasti „inteligentního růstu“. Společně s „udržitelným“ a „inovačním“ růstem je „inteligentní“ růst jedním ze základů intervencí a priorit prováděných v souladu s celkovou strategickou vizí strategie Evropa 2020, která říká, že produktivita a inovace zajistí velmi účinné, dlouhodobé příležitosti pro hospodářský rozvoj Evropy během nadcházejícího desetiletí.

## Inteligentní nábytek pro životní prostor zítřka

Inteligentní bydlení neznamená jen zvukotěsné, úsporné a ekologicky proaktivní bydlení budoucnosti, ale týká se také „životního prostoru“ a toho, čím je vyplněn.

Cestu zde razí **Projekt multifunkčního nábytku**, což je slovinský projekt pod vedením hlavního partnera **BREST POHIŠTVO d.o.o.** Společnost BREST, s partnery Svea a Kolpa, vyvinula technologicky pokročilý, inovační, vysoce kvalitní a ekologicky vstřícný „inteligentní“ nábytek navržený s flexibilitou a citlivostí tak, aby odpovídal novým konceptům pro navrhování interiérů „inteligentních domů“.

Doposud partnerství vytvořilo 17 nových pracovních míst a do roku 2014 společnost Brest očekává, že projekt přinese výnos 3 miliony €, Svea 2 miliony € a Kolpa přibližně 1 milion €.



Úspora prostoru pomocí „inteligentního“ multifunkčního nábytku



Susana Sousa při práci v laboratoři Biocant

## Inovace na pomoc vinařům

Konsorcium **Enochip** vyvinulo „**Enokit**“, levný, snadno použitelný a inovační technologický nástroj, který vinařům pomáhá se zjišťováním škodlivých mikroorganismů při procesu výroby vína. Je také rychlý, výsledky je možné získat za méně než 24 hodin.

Konsorcium Enochip má tři partnery – Biocant (vedoucí projektu a vedoucí biotechnologický institut), Cantanhedeské vinařské družstvo a městský úřad Cantanhede – a jedná se o region Centro v Portugalsku. Pro místní vinaře je to skutečně významná pomoc.

Nejenže Enochip přispívá ke zvýšení kvality vína vyrobeného v regionu Centro, ale posiluje také pozici tohoto vinařského regionu na místním a globálním trhu.

### FAKTA A ČÍSLA

Doba trvání projektu: Duben 2009 – květen 2010  
Příspěvek EFRR: 2 500 084 €  
Celkový rozpočet: 7 145 900 €

### FAKTA A ČÍSLA

Doba trvání projektu: Led. 2007 – pros. 2008  
Příspěvek EFRR: 113 767 €  
Celkový rozpočet: 150 089 €

VÍCE INFORMACÍ K TOMUTO TÉMATU  
<http://www.brest.si/>

VÍCE INFORMACÍ K TOMUTO TÉMATU  
<http://www.biocant.pt/default.aspx>



Konsorcium IC-Med během 2. pracovního setkání klastrů v Milánu, 27. května 2010



Tomasz Refalowicz při práci v laboratoři PPNT



## Podpora klastrů pro mezinárodní projekty

Projekt **IC-Med** spojuje 14 partnerů zastupujících devět evropských regionů z Francie, Itálie, Španělska a Řecka a zahrnuje přibližně 55 klastrů. Cílem je rozvíjet a posilovat spolupráci mezi klustery pro spolupráci na společných projektech. Projekt tedy působí jako „mezi klusterový nadnárodní inkubátor projektů“.

Vede ho region Provence-Alpes-Côte d'Azur (region PACA) s dalším regionálním partnerem Méditerranée Technologies, který se stará o komunikační aspekty a také o workshopy věnované „profesionálnímu školení pro manažery klastrů“. Méditerranée Technologies také podporuje regionální MSP a laboratoře v jejich účasti na evropských programech výzkumu a inovace.

### FAKTA A ČÍSLA

Doba trvání projektu: Červen 2009 – květen 2012  
Příspěvek EFRR: 1 425 000 €  
Celkový rozpočet: 1 900 000 €

#### VÍCE INFORMACÍ K TOMUTO TÉMATU

<http://www.ic-med.eu/>  
<http://www.mediterranee-technologies.com/main.htm>

## Inkubátor hi-tech pro začínající podniky

**Poznaňský vědeckotechnický park** (PPNT) v polském regionu Velkopolsko slouží jako most mezi akademickou obcí a obchodem. Je domovem 50 firem, zejména inovačních nových podniků, a je zapojen do více než 80 projektů financovaných evropskými fondy.

Jedním takovým projektem PPNT je Inkubátor hi-tech, který se zaměřuje na materiály, biomateriály a informační a komunikační technologie. Cílem projektu je vyplnit mezeru v infrastruktuře pro nové podniky v oblasti hi-tech a laboratorní služby pro MSP v uvedených odvětvích. Je to „inteligentní budova“, která podnikatelům nabízí prostor pro rozvoj nápadů a projektů a zároveň minimalizuje rizika spojená se zaváděním inovací.

### FAKTA A ČÍSLA

Doba trvání projektu: Červen 2008 – srp. 2013  
Příspěvek EFRR: 8 410 000 €  
Celkový rozpočet: 14 200 000 €

#### VÍCE INFORMACÍ K TOMUTO TÉMATU

<http://www.ppnt.poznan.pl/web1/page>  
<http://www.zespol-inkubatorow.pl/>

# UDRŽITELNÝ RŮST – VYTVÁŘENÍ NOVÝCH PŘÍLEŽITOSTÍ

**Ochrana přírody a jejích zdrojů, šetření s energií, podpora využívání zdrojů obnovitelné energie a zelených technologií – strategické investice do ekoinovací nejenže přispějí k řešení ekologických problémů, před nimiž stojíme, ale také poskytují nové trhy práce a příležitosti pro růst.**

Blaho evropských občanů bude přímo záviset na schopnosti EU využít potenciál nově se otevírajících ekotechnologických trhů. Regionální politika je vysoce účinný mechanismus pro zajištění toho, aby bylo financování cíleno strategicky. Jedině tak je možné tyto příležitosti využít co nejlépe.

V letech 2007 až 2013 má regionální politika na udržitelný růst vyhrazeno 105 miliard € a je velmi důležité, aby řídicí orgány vynakládaly další úsilí s cílem „investovat více, investovat lépe“. Úzká spojitost mezi regionálními inovačními politikami a investicemi v oblasti energetiky, životního prostředí a změny klimatu podpoří vytváření pracovních míst, konkurenceschopnost a kvalitu života na místní i regionální úrovni.

**Evropa účinněji využívající zdroje – výzva k činnosti**

Od energeticky účinných budov po čistou městskou dopravu – posilování ekoinovací se neobejde bez inteligentních investic. Ale investice je nutné podpořit prosazováním zásad udržitelného rozvoje prostřednictvím tvorby politik. Jak socioekonomičtí partneři, občanská společnost, univerzity, tak MSP mají svou úlohu v zajišťování toho, aby regionální inovační politiky byly účinné.



Evropské centrum pro obnovitelnou energii, pro firmy, které se věnují rozvoji ekologické energie a zdrojů, Güssing, Burgenlandsko

## PROČ JE TO DŮLEŽITÉ

Pokud budou současné trendy pokračovat, očekává se, že do roku 2050 vzroste celosvětová populace o 30 % na přibližně 9 miliard lidí a že rozvojové ekonomiky budou legitimně usilovat o úroveň blahobytu a spotřeby rozvinutých zemí. Musíme změnit způsoby naší spotřeby i výroby a postavit se do čela rozvoje ekologického hospodářství založeného na inovacích.



# DR. HARMA ALBERINGOVÁ

Úřad pro životní prostředí a udržitelný rozvoj, Limburg (NL)

**Dr. Harma Alberingová je poradkyní v oblasti udržitelného rozvoje v úřadu pro životní prostředí a udržitelný rozvoj a je jedním z manažerů projektu Cradle to Cradle Network (C2CN).**

„Holandská provincie Limburg byla jedním z prvních evropských regionů, které přijaly C2CN. Klíčovými prvky jsou nové, pečlivější způsoby výroby, stavění a projektování, které nabízejí hospodářské výhody a lepší kvalitu života a zároveň chrání životní prostředí. Tento přístup je v souladu s regionální politikou, jejímž cílem je posilovat konkurenceschopnost a dosáhnout rychlejšího tempa hospodářského rozvoje, a to udržitelným způsobem.

## Transregionální výhody

Chceme ukázat, že ekologická účinnost je pro EU prospěšná, protože EU není příliš bohatá, pokud jde o přírodní zdroje, a proto nám to může pomoci být méně závislí na třetích stranách. Musíme mobilizovat kreativitu, schopnost inovovat, inteligenci a investice podnikatelů, návrhářů, poradců a akademické obce v EU jako celku. Je dobře, že naše názory sdílí i další evropské regiony a připojily se k nám v C2CN. Máme také aktivní podporu generálních ředitelství Evropské komise (pro regionální politiku a pro životní prostředí).

## Udržitelnost je přínosná – bez jakýchkoli pochybností

Zúčastněné subjekty jsou také přesvědčeny, že musíme přejít od ekologicky vstřícné společnosti ke společnosti ekologicky účinné. Vzhledem k tomu, že mají vůdčí postavení, jsme přesvědčeni, že nakonec jim to přinese větší prospěch než těm, které zaostávají.

Pokud jde o udržitelnost, vždy jsme měli motivaci, a v roce 2007 nás zástupci Evropské komise inspirovali k tomu, abychom se dívali dále, rozšířili své obzory a začali být skutečnými Evropany.

Přechod na prosperující ekologicky účinnou společnost je naším cílem, C2C nás inspiruje a limburgské zásady nás vedou. Rozvoje „přístupů C2C (cradle to cradle)“ se již ujala řada firem, zejména MSP, a také veřejných orgánů.“

### VÍCE INFORMACÍ K TOMUTO TÉMATU:

<http://www.c2cn.eu/>



Dr. Harma Alberingová a tým C2CN

# UDRŽITELNÝ RŮST – PŘÍNOSNÝ Z EKONOMICKÉHO I EKOLOGICKÉHO HLEDISKA

**Zhoršování životního prostředí, ztráta biologické rozmanitosti, rychlý hospodářský rozvoj a neúčinné využívání zdrojů – to vše může mít katastrofální dopad na naše životní prostředí. Proto je udržitelný růst tak důležitý pro hospodářský rozvoj Evropy. Jeho cílem je totiž vytvoření ekologicky vstřícnějšího a konkurenceschopnějšího hospodářství, ve kterém se zdroje používají účinným způsobem. Čtyři projekty popsané níže poukazují na to, jak důležitou úlohu má udržitelný růst jako jedna ze tří priorit strategie 2020 EU.**

## Ekologické tlaky se stávají konkurenční výhodou

**ENWORKS** je partnerství organizací, které od roku 2001 poskytuje financovanou ekologickou podporu více než 11 000 firem v severozápadní Anglii, a pomohlo tak ušetřit více než 106 milionů € a 450 000 tun CO<sub>2</sub>.

Díky této podpoře v oblasti účinného využívání zdrojů mohou firmy zvýšit své zisky a snížit emise účinnějším využíváním energie, vody a materiálů a zavedením udržitelných obchodních modelů. A na míru šitá **online sada nástrojů pro účinné využívání zdrojů** pomáhá podnikům stanovovat priority, monitorovat a informovat o příležitostech pro provádění ekologických a finančních úspor v reálném čase. Poslední tříletý program tohoto partnerství přinesl pro hospodářství Spojeného království dodatečnou hrubou přidanou hodnotu ve výši 202 milionů €.

### FAKTA A ČÍSLA

Doba trvání projektu: Říj. 2009 – březen 2013  
Příspěvek EFRR: 3 960 000 €  
Celkový rozpočet: 10 570 000 €

VÍCE INFORMACÍ K TOMUTO TÉMATU  
<http://www.enworks.com/>



Elektrické stožáry – přenášejí energii tam, kde je zapotřebí

## Podpora obnovitelných zdrojů energie

Meziregionální projekt **MORE4NRG** spojuje 12 partnerů, 11 regionů a Shromáždění evropských regionů (AER). Jedním z hlavních partnerů je italský region Abruzzo v podobě své Regionální energetické agentury, ARAEN, která je klíčovým hráčem v prosazování a využívání obnovitelných zdrojů energie (OZE) a energeticky účinných strategií.

Cílem projektu MORE4NRG je posílení realizace regionálních strategií pro obnovitelné zdroje energie a energetickou účinnost na základě výměny osvědčených postupů a společného vývoje integrovaného monitorovacího nástroje. Pro všechny regiony bude k dispozici sada nástrojů, s pomocí které budou moci vyhodnotit svůj potenciál pro OZE a energetickou účinnost a monitorovat pokrok v dosahování energetických cílů.

### FAKTA A ČÍSLA

Doba trvání projektu: Duben 2011 – srp. 2014  
Příspěvek EFRR: 1 032 084 €  
Celkový rozpočet: 1 326 559 €

VÍCE INFORMACÍ K TOMUTO TÉMATU  
<http://www.more4nrg.eu/pages/home>



Prevence proti záplavám a suchu postupuje rychle ve státním lesním okrsku Spychowo, severovýchodní Polsko

## Prevence proti záplavám a suchu v polských lesích

Podpora ekologicky vstřícných metod zásobování vodou, zvýšení kapacit retence vody a zlepšení hydrologického stavu 178 lesních okrsků v Polsku – to je cílem **Programu retence vody v malém měřítku** pod správou Koordinačního centra pro ekologické projekty.

Projekt využívá ekologicky vstřícné metody s cílem chránit biologickou rozmanitost. Jeho součástí je budování zařízení pro zásobování vodou a renovace stávajících systémů a obnova rašelinišť a mokřadů, což zahrnuje budování propustí, hrází, ohrázování, protipovodňových hrází a malých retenčních nádrží.

### FAKTA A ČÍSLA

Doba trvání projektu: Říj. 2007 – pros. 2014  
Příspěvek z Fondu soudržnosti: 34 500 000 €  
Celkový rozpočet: 45 800 000 €

VÍCE INFORMACÍ K TOMUTO TÉMATU  
<http://ckps.pl/ccep/home.html>



Obnovování hřbetů písečných dun v Lido de Sète v Marseillan

## Přemístění písku pro ochranu pobřežního klenotu

Rostoucí tlak způsobený demografickým růstem, cestovním ruchem, dopravou a narušováním ekosystémů negativně působil na **Lido de Sète**, 12km písečný pás oddělující lagunu Thau od Středozemního moře nedaleko jihofrancouzského města Montpellier.

Nicméně prefektura regionu Languedoc-Roussillon, s podporou EFRR, řídí projekt, jehož cílem je regulovat erozní procesy obnovováním hřbetů písečných dun, změnou orientace silničního systému a rozvojem stezek pro pěší i pro cyklisty. K výhodám pro místní populaci a podniky patří pozitivní a dlouhodobý dopad na cestovní ruch, lepší dopravní toky a ochrana oblastí dun a laguny.

### FAKTA A ČÍSLA

Doba trvání projektu: Srpen 2007 – pros. 2012  
Příspěvek EFRR: 8 098 800 €  
Celkový rozpočet: 23 139 500 €

VÍCE INFORMACÍ K TOMUTO TÉMATU  
<http://www.languedoc-roussillon.developpement-durable.gouv.fr/lido-de-sete-a-marseillan-avis-a1851.html>

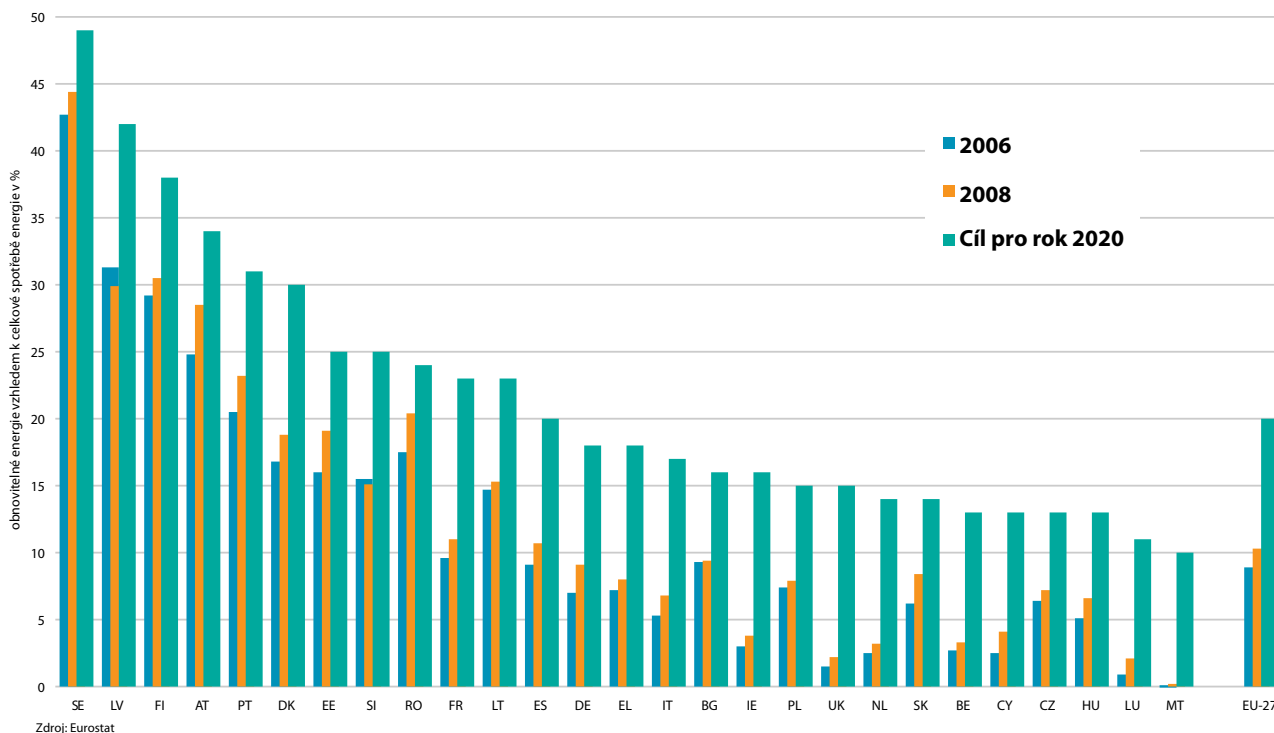


# LETMÝ POHLED NA UDRŽITELNÝ RŮST

Udržitelný růst má mnoho aspektů, například zmírňování změny klimatu a přizpůsobování se této změně, energetická účinnost a obnovitelná energie. V této oblasti stanovila směrnice EU o obnovitelné energii cíle pro všechny členské státy, včetně toho, že EU by do roku 2020 měla dosáhnout 20% podílu energie z obnovitelných zdrojů. V odvětví dopravy by tento podíl měl dosáhnout 10 %.

To je příležitost pro rozvoj nových technologií a zaměstnanosti. V některých zemích EU pochází významný podíl spotřeby energie z obnovitelných zdrojů: 43 % ve Švédsku a 29 % ve Finsku. Naproti tomu na Maltě, v Lucembursku a ve Spojeném království činí tento podíl pouze 0,1 %, 0,9% respektive 1,5 %.

Spotřeba obnovitelné energie, roky 2006 a 2008 a cíl pro rok 2020



# RŮST PODPORUJÍCÍ ZAČLENĚNÍ – PŘÍSPĚVEK KAŽDÉHO JE VÍTÁN

**Obyvatelstvo Evropy stárne a po finanční a hospodářské krizi naše pracovní síla jen těžko hledá zaměstnání. Zároveň je v důsledku globalizace nutné zvyšovat konkurenceschopnost. To znamená, že si prostě nemůžeme dovolit, aby nás zdržovaly nízké dovednosti, chudoba a izolace. Cílem růstu podporujícího začlenění je zajistit, aby každý, kdo žije v EU, dosáhl svého úplného potenciálu, a tak účinně přispíval k růstu Evropy.**

Více než 21 % mladých lidí v Evropě je nezaměstnaných a EU má přibližně 80 milionů lidí s nízkými nebo základními dovednostmi. Do roku 2020 bude dalších 16 milionů pracovních míst vyžadovat vysokou kvalifikaci – získávání a budování nových dovedností je stále důležitější.

Růst podporující začlenění v EU podpoří čtyři cíle:

- zvýšení míry zaměstnanosti v Evropě – větší počet lepších pracovních míst, zejména pro ženy, mladé lidi a starší pracovníky;
- pomáhat lidem všech věkových skupin očekávat a řídit změny prostřednictvím investic do dovedností a odborné přípravy;
- modernizace trhů práce a sociálních systémů;
- zajištění toho, aby výhody spojené s růstem byly uplatněny na všechny části EU.

Dvě klíčové iniciativy posílí růst podporující začlenění v EU:

## AGENDA PRO NOVÉ DOVEDNOSTI A PRACOVNÍ MÍSTA

- pomáhá lidem získat nové dovednosti, přizpůsobit se novým podmínkám na pracovním trhu a úspěšně se překvalifikovat na práci v jiném oboru.
- modernizuje pracovní trhy, aby se zvýšila míra zaměstnanosti, zvýšila produktivita práce a zajistila udržitelnost sociálního systému.

## EVROPSKÁ PLATFORMA PRO BOJ PROTI CHUDOBĚ

- zajišťuje hospodářskou, sociální a územní soudržnost.
- garantuje dodržování základních práv osob, které žijí v chudobě a sociálním vyloučení, a nabízí jim aktivní účast na dění ve společnosti.
- pomáhá lidem integrovat se do místní komunity, získat odbornou kvalifikaci, najít si práci a získat nárok na sociální dávky.

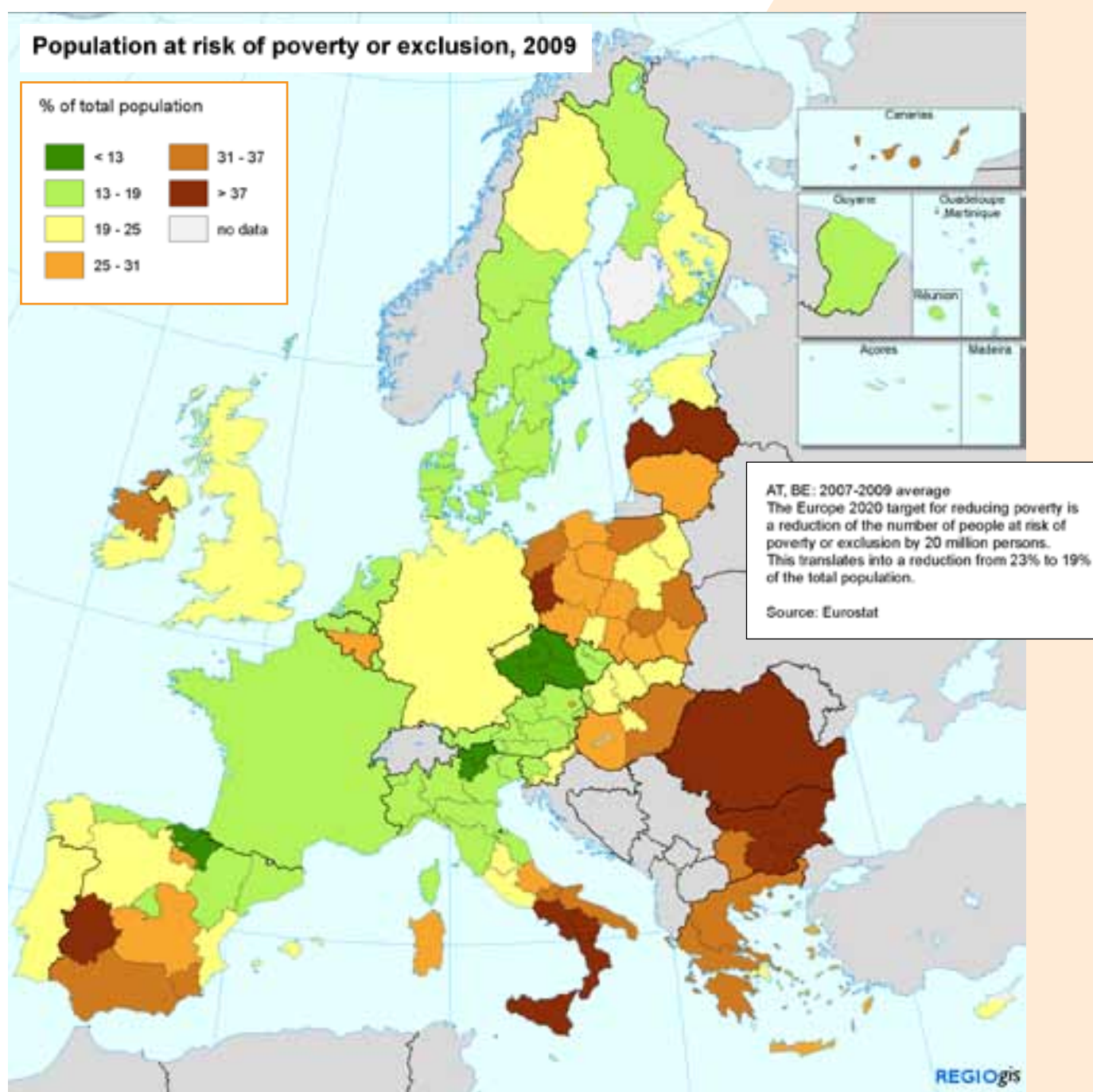
K dosažení růstu, který podporuje začlenění, také přispívá regionální rozvoj, jelikož pomáhá odstraňovat rozdíly mezi regiony a dohlíží na to, aby všechny části EU měly užitek z hospodářského růstu.

Zlepšování přístavní a letištní infrastruktury:  
záchranný člun pro letiště,  
La Réunion, Francie. Spolufinancováno z EFRR

# LETMÝ POHLED NA RŮST PODPORUJÍCÍ ZAČLENĚNÍ

Cílem strategie Evropa 2020 je snížit v EU do roku 2020 počet lidí ohrožených chudobou nebo vyloučením o 20 milionů. Dosáhnout takového cíle bude náročné a klíčovou součástí řešení bude podpora, která bude v rámci regionální politiky věnována projektům zaměřeným na zvýšení zaměstnanosti

a infrastruktury tak, aby lidé měli přístup k příležitostem. Složitost problému jen podtrhují rozdíly mezi severem a jihem ve Španělsku, Itálii a Belgii a srovnání vysokého HDP na hlavu s vysokými počty „lidí ohrožených chudobou nebo vyloučením“.





# CERNIN MARTÍNEZ YOLDI

Generální ředitel hospodářské politiky vlády v provincii Navarra

## Pan Cernin Martínez Yoldi je zapojen do navrhování a provádění veřejných politik pro hospodářský rozvoj regionu Navarra ve Španělsku

„Plán MODERNA je hospodářskou strategií regionu Navarra do roku 2030. Byl vytvořen za účasti více než 5 000 zainteresovaných hospodářských subjektů a občanů, schválen nejdůležitějšími politickými stranami, obchodními sdruženími, odbory a univerzitami a odsouhlasen regionálním parlamentem celkem 76 % hlasů.

Jsmo přesvědčeni, že regionální hospodářská strategie nemůže být úspěšná bez zapojení zainteresovaných hospodářských subjektů, které budou plán provádět ve skutečném partnerství veřejného a soukromého sektoru.

## Sdílení nápadů

Vytváříme systém, ve kterém občané a firmy z daného regionu mohou představit své nápady. Po dosažení shody v malých skupinách mezi zainteresovanými subjekty jsou tyto nápady a projekty začleněny do hospodářství a nahrazují stávající rámec.

Naše hospodářství se nemůže rozvíjet, aniž bychom vzali v úvahu ty nejlepší nápady každého občana. Znalosti mají lidé, kteří mají profesionální a osobní zkušenosti, a tyto znalosti musí být sdíleny a obohaceny názory a zkušenostmi ostatních. Tento systém je pro společnost důvěryhodný a podporuje účast.

K zapojení, důvěře a vytvoření sociálních sítí také přispívá pocit sounáležitosti a malá velikost regionu.

## Rovnost příležitostí

Nejdůležitější hospodářskou politikou z dlouhodobého hlediska je vzdělávání a je tím nejlepším způsobem, jak zlepšit sociální začleňování. Stanovili jsme cíle v oblasti obecného vzdělávání celé populace, a ne jen úzce specializovaných pracovníků.

Máme pocit, že uplatnění strategie Navarra do roku 2030 sahá za naše hranice – společnost, v níž je každý zapojen, je produktivnější a začleňování je cílem celé EU. Podpora ze strany regionální politiky nám umožňuje dosahovat našich cílů prostřednictvím cíleného financování.“



# PROJEKTY PODPORUJÍCÍ ZAČLENĚNÍ – KDYŽ KAŽDÝ MŮŽE DOSÁHNOUT SVÉHO PLNÉHO POTENCIÁLU

S cílem poukázat na to, co regionální politika EU dělá na podporu růstu podporujícího začlenění, navštívil časopis Panorama jeden program a dva projekty. Počínaje renovací zchátralé městské čtvrti a konče vytvářením sítí pro sdílení poznatků a zajišťováním pracovních příležitostí pro mladé lidi – je poskytována podpora s cílem zajistit, aby žádná kapacita Evropy nezůstala nevyužita a žádný talent nebyl opomenut.

## Zchátralá městská čtvrť opět ožívá

Obnova čtvrti Józsefváros Magdolna v Budapešti probíhá v mnoha úrovních – od programů odborné přípravy pro dospělé po občanské hlídky. Jejich úspěch vychází ze zapojení obyvatel prostřednictvím spolupráce a aktivní účasti.

Program byl zahájen v roce 2005 a jeho cílem je zlepšit a obnovit fyzické prostředí čtvrti a posílit sociální integraci místních – klíčem k úspěchu je integrovaný přístup k práci na historických problémech čtvrti. Program probíhá s vědomím, že problémy jsou často vzájemně závislé.

### FAKTA A ČÍSLA

Doba trvání projektu:	2007-13
Příspěvek EU:	6 000 000 €
Celkový rozpočet:	8 300 000 €

Józsefváros Magdolna je čtvrť ve středu města s 12 000 obyvateli a čelí závažným sociálním a bezpečnostním problémům. V letech 2002 až 2008 zde bylo nahlášeno více trestných činů než v kterékoli jiné budapeštské čtvrti. Třetina obyvatel má jen základní vzdělání, každá desátá rodina je postižena nezaměstnaností a polovinu obyvatel tvoří Romové, což je pětkrát více než ve zbytku hlavního města.

## ROZMANITÁ ŘEŠENÍ PRO OBNOVU

Šest samostatných složek jako celek přináší do čtvrti nový život:

- renovace sociálních obytných domů ve vlastnictví města se zapojením a příspěvím nájemníků
- renovace bytových domů – v rámci fáze II bude obnoveno sedm družstevních domů
- rekonstrukce veřejných prostor kolem Matyášova náměstí, vytvoření pěších zón a zelených ploch
- provoz komunitního centra Kesztyűgyár v někdejší továrně na rukavice s nabídkou programů zejména pro děti a mládež
- zlepšení šance na zaměstnání prostřednictvím vzdělávání, odborné přípravy a programů zaměstnanosti pro dospělé, klubů pro hledání míst a veletrhů pracovních příležitostí a
- předcházení trestné činnosti prostřednictvím občanských hlídek.

Mnoho dalších programů, například vzdělávací hodiny ve škole zaměřené na závislost a zločinnost, regenerační programy, zvláštní péče pro narkomany a příležitostné zaměstnání pro bezdomovce, je nepřímě zaměřeno na zlepšení veřejné bezpečnosti.

### VÍCE INFORMACÍ K TOMUTO TÉMATU

<http://www.rev8.hu/>

Nový začátek pro budovy ve čtvrti Magdolna





## SPEED – plnou rychlostí vpřed

Pokud jde hledání podnikatelů zítřka a zajištění toho, aby mladí lidé mohli využívat své profesní příležitosti, díky podpoře programu SPEED mohou nedávni absolventi získat pomoc, jakou potřebují.

Studenti, kteří mají blízko k tomu, aby se stali podnikateli, dostanou příležitost začít v chráněném prostředí. „Díky podpoře, kterou máme od regionální politiky, můžeme rozšířit naši působnost,“ říká manažer programu Steve Moore. Vysvětluje, že program SPEED vytvořený na Univerzitě ve Wolverhamptonu ve Spojeném království až do svého skončení podpoří přes 500 podniků.



„HVĚZDY PROJEKTU SPEED“ vybrané pracovníky ve Wolverhamptonu a jejich vrstevníky

## 27. region, přetváření veřejného sektoru

Projekt občanům umožňuje sdílet nápady a vize inovačních přístupů k přetváření regionů a experimentuje s novými způsoby vytváření veřejných politik ve francouzských regionálních vládách.

„Jak můžeme pozměnit inovační správu?“, „Jak má vypadat střední škola budoucnosti?“ a „Jakou mobilitu si dokážeme představit v zemědělských oblastech za 10 let?“ – to jsou jen některé otázky, které kladou.

27. region podporuje kreativitu, spolupráci a sociální inovace ve veřejných institucích prostřednictvím komunitních projektů, tvorbu prototypů a návrhů a chce, aby každý francouzský region byl vybaven vlastní inovační laboratoří, aby region mohl čelit současným i budoucím výzvám.



27. region, občané a zaměstnanci ve veřejné správě, společně zkoumají veřejné inovace

### FAKTA A ČÍSLA

Doba trvání projektu: Březen 2009 – červen 2012

Příspěvek EU: 2 800 000 €

Celkový rozpočet: 5 700 000 €

### VÍCE INFORMACÍ K TOMUTO TÉMATU

<http://www.wlv.ac.uk/default.aspx?page=10623>

### FAKTA A ČÍSLA

Doba trvání projektu: Jaro 2011 – jaro 2012

Příspěvek EU: 325 000 €

Celkový rozpočet: 828 300 €

### VÍCE INFORMACÍ K TOMUTO TÉMATU

<http://www.la27eregion.fr/>



# VELKÉ ÚSILÍ PŘED VSTUPEM DO EU

**Pokud vše půjde podle plánu, dne 1. července 2013 Chorvatsko vstoupí do Evropské unie. Bude první zemí, která využije nástroj předvstupní pomoci (NPP) v jeho současné podobě.**

Tato země má jedinečnou zkušenost – začala usilovat o přistoupení pomocí předchozího mechanismu na pomoc kandidátským zemím, nástroje předvstupních strukturálních politik (ISPA), který začal být vyřazován z činnosti v roce 2007. Tento nástroj nahradil NPP. Chorvatsko má v běhu projekty v rámci obou programů. Je také první zemí, která podstoupí test strukturálních fondů prováděný v rámci NPP.

## Co podpora zahrnuje?

Podpora, kterou země dostávají v rámci NPP, zahrnuje pět oblastí, a země mohou požádat o financování v rámci všech složek v závislosti na jejich kandidátském statutu.

Cílem je připravit země na přistoupení, a to nejen tím, že dostanou pomoc při řešení praktických problémů s rozvojem, ale také předáním zkušeností s řízením financování z EU. Kandidátské země se učí, jak uplatňovat zásady víceletého plánování programů, strategického plánování, partnerství, pravidla finančního řízení, monitorování a hodnocení.



### NPP FINANCUJE PĚT SLOŽEK, KTERÉ NPP FINANCUJE:

- I. Pomoc při transformaci a budování institucí
- II. Přeshraniční spolupráce
- III. Regionální rozvoj v oblastech jako doprava, životní prostředí a hospodářský rozvoj
- IV. Rozvoj lidských zdrojů, který má posílit lidský kapitál a pomoci v boji proti vyloučení
- V. Rozvoj venkova

### TYTO SLOŽKY JSOU ZACÍLENY NA NÁSLEDUJÍCÍ ZEMĚ:

- Složky I a II – přijímací země na západním Balkáně, Island a Turecko;
- Složky III, IV a V – Chorvatská republika, Turecká republika a bývalá jugoslávská republika Makedonie (ve všech případech se jedná o kandidátské země).

Jižní část ostrova spojuje s pevninou 300 m dlouhý obloukový most



### VÍCE INFORMACÍ K TOMUTO TÉMATU:

[http://ec.europa.eu/regional\\_policy/thefunds/ipa/croatia\\_development\\_en.cfm](http://ec.europa.eu/regional_policy/thefunds/ipa/croatia_development_en.cfm)

# REGIONÁLNÍ ROZVOJ V CHORVATSKU

## BUDOVNÍ REGIONÁLNÍ KONKURENCESCHOPNOSTI

### Dokončení památkového centra Fausta Vrančiće

Dokončení památkového centra na ostrově Prvić, které je věnováno chorvatskému učenici Faustu Vrančićovi, umožní návštěvníkům více se dozvědět o jeho životě a práci. Centrum bude také pořádat akce, jako jsou koncerty a divadelní představení.

*„Podpora kulturního cestovního ruchu prodlouží turistickou sezónu a očekává se, že přispěje ke vzniku přibližně 50 nových míst. Politika a správa cestovního ruchu v oblasti Vodice a Prvić bude posílena prostřednictvím odborné přípravy.“*

**Karlo Gjurašić**, státní tajemník na ministerstvu pro regionální rozvoj, lesů a vodohospodářství



#### FAKTA A ČÍSLA

Doba trvání projektu: 2010–2012  
Příspěvek EU: 96 000 €  
Celkový rozpočet projektu: 1 300 000 €

Podpora kulturního cestovního ruchu na ostrově Prvić

## ZLEPŠENÍ DOPRAVNÍCH CEST

### Vylepšení železniční trati mezi obcemi Vinkovci a Tovarnik

Projekt obnovuje 33,5km úsek dvoukolejné trati mezi obcemi Vinkovci a Tovarnik, který byl během války na Balkáně poničen.

*„Hlavní hodnotou projektu je bezpečnější a rychlejší doprava zboží a osob na důležitém panevropském dopravním koridoru. K dalším výhodám patří lepší podmínky díky novým nástupištím a stanicím. Tato vylepšení budou přínosem pro životní prostředí a zpoždění způsobená špatným stavem kolejí na této trati již budou věcí minulosti.“*

**Katarina Čop Bajde**, ředitelka na ministerstvu moře, dopravy a infrastruktury



#### FAKTA A ČÍSLA

Doba trvání projektu: 2008–2011  
Příspěvek EU: 28 700 000 €  
Celkový rozpočet: 60 000 000 €

Zlepšení železniční trati mezi obcemi Vinkovci a Tovarnik

## OCHRANA ŽIVOTNÍHO PROSTŘEDÍ

### Vodohospodářské programy v oblasti města Karlovac

Nová čistička odpadních vod a renovované vodovodní a odpadní sítě zajistí pro širší oblast města Karlovac ekologicky udržitelný vodohospodářský systém.

*„Díky zlepšení kvality vody projekt přispěje k oživení celkového rozvoje oblasti města Karlovac. Výstavba čističky znamená konec vypouštění nevyčištěné vody do řek a znečišťování povrchových vod. Sníží se tak ztráta vody a riziko kontaminace podzemních vod.“*

**Damir Tomasović**, vedoucí útvaru ústředního úřadu pro strategii rozvoje a koordinaci fondů EU



#### FAKTA A ČÍSLA

Doba trvání projektu: 2005–2011  
Příspěvek EU: 22 500 000 €  
Celkový rozpočet: 36 000 000 €

Vylepšení vodovodní a odpadní sítě v oblasti města Karlovac

# JASMINE – TECHNICKÁ POMOC PRO POSKYTOVATELE MIKROÚVĚŘŮ

**Ukazuje se, že mikroúvěry jsou účinným nástrojem na pomoc lidem, kteří začínají podnikat nebo chtějí svůj podnik rozvinout, ale nemají přístup k tradičním bankovním službám. V nedávných letech Komise vytvořila několik nástrojů, jejichž cílem je různými způsoby omezit mezery v poskytování mikroúvěřů v členských státech a regionech EU. Jedním z těchto nástrojů je JASMINE (Společná akce na podporu mikrofinančních institucí v Evropě), pilotní projekt, který pomáhá nebankovním poskytovatelům mikroúvěřů rozvíjet jejich potenciál a dosáhnout udržitelnosti.**

JASMINE poskytuje technickou pomoc ve formě různých služeb, které jsou pro tyto zprostředkovatele k dispozici. Patří sem institucionální hodnocení poskytovatele mikroúvěřů, které pomáhá identifikovat, jak je třeba přizpůsobit odbornou přípravu, a na vyžádání také zajištění finančního hodnocení.

JASMINE také poskytuje služby, které jsou dostupné celému odvětví mikroúvěřů. Jedná se například o helpdesk, který odpovídá na otázky ohledně mikroúvěrových nástrojů EU, a organizaci specializovaných pracovních setkání věnovaných šíření osvědčených postupů v oblasti poskytování mikroúvěřů.

Kromě „Evropského kodexu správného chování při poskytování mikroúvěřů“, který byl vydán v říjnu 2011, doplní brzy řadu aplikací, které se vytvářejí v rámci JASMINE, další dva nástroje: JASMINE online,

webová aplikace na pomoc potenciálním mikropodnikatelům s nalezením poskytovatelů mikroúvěřů v jejich regionu a také udělování pečeti kvality poskytovatelům mikroúvěřů.

## Historie

V nedávných letech mikroúvěry v Evropské unii nabraly dynamiku a očekává se, že i v následujících letech solidním tempem porostou. Akci JASMINE zahájila Komise a skupina Evropské investiční banky v září 2008 po sdělení „Evropská iniciativa pro rozvoj mikroúvěřů“, které bylo přijato v listopadu 2007.

### VÍCE INFORMACÍ K TOMUTO TÉMATU:

[http://ec.europa.eu/regional\\_policy/the\\_funds/instruments/jasmine\\_en.cfm](http://ec.europa.eu/regional_policy/the_funds/instruments/jasmine_en.cfm)

[http://www.eif.org/what\\_we\\_do/microfinance/JASMINE/](http://www.eif.org/what_we_do/microfinance/JASMINE/)



**Mikrofinancování může být pro malé podniky otázkou bytí či nebytí**



# EVROPSKÁ ÚZEMNÍ SPOLUPRÁCE – BUDOVÁNÍ MOSTŮ MEZI LIDMI

**Podpora projektů v oblasti infrastruktury, snazší obchodní transakce a společná řešení pro společné problémy – územní spolupráce regionům usnadňuje spojit se v úsilí o zajištění lepší kvality života pro občany EU.**

Příklady spolupráce, popisy inovačních projektů a vysvětlení toho, jak spolupráce změnila životy lidí po celé EU – to vše je vysvětleno v chystané knize: **Evropská územní spolupráce – budování mostů mezi lidmi**. Kniha bude vydána anglicky v říjnu a francouzská a německá mutace bude záhy následovat.

Cíl Evropská územní spolupráce, financovaný z Evropského fondu pro regionální rozvoj (EFRR), momentálně podporuje 81 přeshraničních, mezinárodních a meziregionálních programů spolupráce včetně programů s (potenciálními) kandidátskými zeměmi (NPP). Rozpočet pro tento cíl činí 8,7 miliard € na období 2007–2013.

## VÍCE INFORMACÍ K TOMUTO TÉMATU:

[ec.europa.eu/regional\\_policy/information/index\\_cs.cfm](http://ec.europa.eu/regional_policy/information/index_cs.cfm)

## Spolupráce buduje mosty mezi lidmi



**EUROPEAN TERRITORIAL COOPERATION  
BUILDING BRIDGES BETWEEN PEOPLE**



**Společně zorganizované školení  
záchranářských technik za účasti rakouských  
a českých sanitních týmů**

## ZDRAVOTNÍ PÉČE NEZNÁ HRANIC

Projekt Healthacross usiluje o odstraňování překážek v poskytování zdravotní péče, mezi něž patří právní a celní problémy, a o společný rozvoj dlouhodobých strukturálních plánů pro regionální zdravotní péči.

Město Gmünd/České Velenice se nachází v Rakousku a v České republice. Na české straně je nejbližší nemocnice 60 km daleko v Českých Budějovicích, kdežto nemocnice Landeskrankenhaus v rakouském Gmündu je jen několik set metrů od hranic.

Pro pacienty na dialýze z Gmündu je snadno dostupná moderní česká jednotka v nemocnici v Jindřichově Hradci a Dolnorakušané mohou v České republice také využívat další dvě komplexní rehabilitační služby.

Ke konkrétním cílům patří:

- zjednodušení přesunů pacientů
- zajištění co nejkratších dojezdových časů v naléhavých případech
- zajištění kvalitního právního základu

## FAKTA A ČÍSLA

Doba trvání projektu: Červen 2008 – pros. 2010  
Rozpočet z EFRR: 615 232 €  
Celkový rozpočet: 723 685 €

## VÍCE INFORMACÍ K TOMUTO TÉMATU

[www.healthacross.eu](http://www.healthacross.eu)

TERMÍNY 2011	UDÁLOST	MÍSTO
10. až 13. října	OPEN DAYS – 9. Evropský týden regionů a měst <a href="http://ec.europa.eu/regional_policy/conferences/od2011/index.cfm">http://ec.europa.eu/regional_policy/conferences/od2011/index.cfm</a>	Brusel (BE)
24. a 25. října	Neformální schůzka ministrů o účinných nástrojích pro územní rozvoj	Varšava (PL)
24. až 26. října	2. výroční fórum Evropské komise o strategii EU pro region Baltského moře / 13. summit fóra pro rozvoj regionu Baltského moře	Gdaňsk (PL)
24. listopadu	Integrovaný přístup k rozvoji – klíč k inteligentní, udržitelné Evropě podporující začlenění <a href="http://pl2011.eu/en/meetings_and_events">http://pl2011.eu/en/meetings_and_events</a>	Poznaň (PL)
25. listopadu	Neformální schůzka ministrů odpovědných za regionální politiku	Poznaň (PL)
27. a 28. listopadu	Konference JESSICA–JEREMIE	Varšava (PL)

Další informace o těchto akcích můžete najít v sekci Agenda na našich internetových stránkách Inforegio:  
[http://ec.europa.eu/regional\\_policy/conferences/agenda/index\\_cs.cfm](http://ec.europa.eu/regional_policy/conferences/agenda/index_cs.cfm)  
 Internetové stránky akcí při polském předsednictví: [http://pl2011.eu/en/meetings\\_and\\_events](http://pl2011.eu/en/meetings_and_events)

Panorama uvítá vaše komentáře a dotazy.  
Rádi bychom se dozvěděli vaše zkušenosti.

Pokud byste se chtěli podělit o zajímavou práci,  
položít nějaké otázky nebo vyjádřit své názory  
na jakoukoli problematiku regionální politiky,  
napište nám na adresu:

**[regio-panorama@ec.europa.eu](mailto:regio-panorama@ec.europa.eu)**

KN-LR-11-039-CS-C

ISSN 1725-8197

© Evropská unie, 2011  
Reprodukce je povolena s uvedením zdroje.

**Evropská komise, generální ředitelství pro regionální politiku**  
Komunikace, informace a vztahy se třetími zeměmi  
Raphaël Goulet  
Avenue de Tervueren 41, B-1040 Brusel  
Courriel: [regio-info@ec.europa.eu](mailto:regio-info@ec.europa.eu)  
Internet: [http://ec.europa.eu/regional\\_policy/index\\_cs.cfm](http://ec.europa.eu/regional_policy/index_cs.cfm)

