

panorama

inforegio

37

Vår 2011



EU:s strategi för Donaufregionen –

ett gemensamt svar på gemensamma utmaningar

LEDARE

3

ÖVERSIKT

En EU-strategi för en blomstrande Donauregion

4-7

INTERVJU

János Martonyi, Johannes Hahn, Hans-Peter Hasenbichler, Philip Weller

8-11

EUROPA RUNT

Projekt som ger liv åt strategin

12-17

HUR FUNGERAR STRATEGIN?

PÅ SAMMA LINJE

Att arbeta tillsammans för regionen

20-21

REGIO GÖR SKILLNAD

Vad kan Donauregionen lära av Östersjöregionen?

22-23

VÅRA PROJEKT INIFRÅN

Competitive health services inifrån - Longlife inifrån

24-25

NÄTVERK

RegioNetwork 2020 – ett växande webbforum

26

OMRÅDE SOM OMFATTAS AV EU:S STRATEGI FÖR DONAUREGIONEN

27-28

EN SNABB TITT PÅ REGIONEN – FAKTA OCH STATISTIK

29

TALA OM VAD DU TYCKER OCH KALENDARIUM

30

Foton (sidor):

Omslag: © EC

Sidor: 3, 5, 6, 9, 10, 13, 20, 21, 22, 23 © EC

s. 4, 5, 6, 7: © iStockphoto

s. 8: © Ungerns utrikesministerium

s. 12: © 4Biomass

s. 12, 13, 14, 15, 16, 17: © Rumäniens ministerium för regional utveckling och bostadsfrågor

s. 14, 15: © ICDPR

s. 16: © SEEERA.NET

s. 11, 17: © via donau

s. 22, 23: © Carmen Polo Sanz

s. 23: © Margarita Grantcharska

s. 24: © Caithness General Hospital

s. 25: © Longlife



Europeiska unionens strategi för Donauregionen har skapats med EU-strategin för Östersjöregionen som förebild och bygger vidare på god praxis från denna. Donaustrategin är ett samlat svar på de utmaningar som en femtedel av EU, med över 100 miljoner invånare, står inför.

Inga nya EU-medel, ingen ny EU-lagstiftning och inga nya EU-strukturer – i stället fokuseras på bättre samverkan mellan myndigheter på alla nivåer för att maximera effekterna av åtgärder och finansiering.

Donauregionen är i behov av resultat. Huvudmålen är uppdelade på fyra insatsområden och dessa omsätts i handling genom över 200 projekt som alla har en projektledare och en tidsplan.

Genom de senaste EU-anslutningarna har nya möjligheter skapats i regionen.

Till exempel är innovation och forskning inom spjutspetsområden en av dess styrkor. Strategin underlättar kunskapsutbyte och nätverkande för att främja tillväxten. Modern infrastruktur och kommunikation behövs för att öppna regionen, både för inbördes utbyte och utbyte med omvärlden.

När det gäller miljön lever några av Europas mest sällsynta arter i Donau och den biologiska mångfalden i floden är stor. Men flodbäckenet är känsligt för föroreningar från till exempel gammalmodiga metoder för elproduktion eller avloppsvatten. Även översvämningar eller vattenbrist kan hota de känsliga ekosystemen och människorna i området.

Strategin fungerar som en ram för hållbara gemensamma åtgärder för att lösa dessa, och även andra, problem. Huruvida strategin lyckas beror på om invånarna i regionen väljer att använda sig av den som ett sätt att bygga en säker framtid med ökat välbefinnande för sig själva och sina barn.

I detta nummer av Panorama tar vi oss en titt på vilken sorts projekt strategin främjar. Vi frågar experter hur regionen kommer att se ut 2020 och vilken roll de tror att strategin kan spela för regionens framtidsutsikter. Panorama ger dig en översikt över de roller som olika organ spelar och hur de stödjer varandra för att nå fram till positiva resultat.

Dirk Ahner

Generaldirektör, Europeiska kommissionen
Generaldirektoratet för regionalpolitik

EN EU-STRATEGI FÖR EN BLOMSTRANDE DONAUREGION

Donau är Europas näst längsta flod med sina 2 850 km. Den förbinder Schwarzwald med Svarta havet och rinner genom tio länder, och fyra till ligger i bäckenet. Vattenkraftstationer, en alleuropeisk transportkorridor och hemvist för några av Europas mest sällsynta arter – de olika användningarna av floden står ofta i konflikt med varandra. De politiska förändringarna i regionen har också förändrat hur man tar sig an utmaningar.

EU:s strategi för Donauregionen är utformad med strategin för Östersjöregionen som modell. Denna var EU:s första makroregionala strategi någonsin. Donaustrategin kommer att göra det mesta av de olika ansträngningar intressenterna i regionen gör och ge dem en metod för att skapa en säker, välmående och rättvis region för alla dess 115 miljoner invånare.

VARFÖR BEHÖVS STRATEGIN?

Donauregionen täcker en femtedel av EU:s yta och dess välstånd är nära förbundet med resten av unionen. Många av problemen i regionen gäller inte bara ett land: översvämningar, transport- och energiförbindelser, miljöskydd och säkerhetsrisker måste bemötas gemensamt.

Ekonomiska skillnader, för lite investering i infrastruktur och arvet från tiden före 1990 – alla dessa problem behöver lösas. Migration, klimatförändringar och säkerhet kan ha en särskilt stor inverkan på området på grund av regionens speciella politiska och geografiska karaktär. Miljöproblemen är speciellt viktiga att ta itu med, både för att bevara den biologiska mångfalden och det kulturella arvet.

VEM HAR BESTÄMT VAD SOM SKA GÖRAS?

Kommissionen ombads av regionens medlemsländer att utarbeta en ram för att kunna lösa de största utmaningarna på ett effektivt sätt.

Med kommissionens generaldirektorat för regionalpolitik vid rodret genomfördes omfattande samråd under vilka en mängd idéer och farhågor togs upp. Detta kompletterades sedan med ett offentligt samråd på nätet för att garantera en öppen process som riktar in sig på de prioriteringar och lösningar som de som bor i regionen själva vill se.

De fyra huvudområden som man kom fram till kallas "insatsområden". De är som följer: knyta samman Donauregionen, skydda miljön i Donauregionen, skapa välstånd i Donauregionen och stärka Donauregionen.

Strategin är ett sammanhängande ramverk och är en ny samarbetsmetod för partner i området. Fokus ligger på att koordinera redan befintliga finansiella instrument och politikområden i stället för att skapa nya sådana. Man ska inte inrätta nya institutioner eller generera mer byråkrati.

Hur får man det att fungera?

Varje insatsområde innehåller ett antal prioriterade områden med detaljerade åtgärder och projekt, så att strategin inte bara blir vackra ord utan leder till konkreta resultat. Samordnarna för de prioriterade områdena är experter som arbetar i olika fackministerier och organ. De ser till att projekten sätts i verket och är den huvudsakliga kanalen för rapportering och utvärdering.

När åtgärder och projekt väljs ut går man efter fyra kriterier:

- De bör rikta in sig på redan identifierade prioriteringar och ha starkt stöd.
- De bör ge effekter för hela makroregionen (eller en betydande del av den).
- De bör vara realistiska.
- De bör hänga samman och kunna stärka varandra sinsemellan.

Strategin bygger på en integrerad arbetsmetod och åtgärderna måste vara balanserade så att de mest hållbara lösningarna uppnås.

Knyt samman Donauregionen – transport, energi, kultur och turism

Detta insatsområde sätter fokus på följande tre prioriterade områden:

- Förbättra rörlighet och multimodalitet (detta omfattar väg-, järnvägs- och flygförbindelser såväl som inre vattenvägar).
- Främja en hållbarare energianvändning (inkluderar energiinfrastruktur, marknader och ren energi).
- Främja kultur och turism och kontakter mellan människor.

Dessa mål kan uppnås genom förbättrad koordination av infrastrukturen och system för transport och energi, genom utbyte av god praxis på området ren energi och genom att främja Donauområdets kultur och turism.



Vi börjar inte från början

Samarbetet har redan börjat intensifieras i regionen, inte minst tack vare EU:s sammanhållningspolitik och det transnationella programmet för sydöstra Europa. Omkring **100 miljarder euro** finns tillgängliga enbart genom strukturfonderna för 2007–13.

Det går också att få medel från andra håll, som till exempel internationella finansinstitut som Europeiska investeringsbanken eller nationella, regionala och lokala myndigheter.

TRANSPORTER

Rhen och Donau, som är sammanlänkade genom Main-Donau-kanalen, förbinder elva länder från norra Europa till Svarta havet. Floderna är grundstommen i regionen. Men man utnyttjar inte till fullo den potential som finns till trafik på de inre vattenvägarna utmed hela denna viktiga sträcka. På Donau fraktas bara 10–20 % så mycket gods som på Rhen. Multimodalitet måste också underlättas.

Nationsgränserna i regionen har förändrats en hel del relativt nyligen. Ett resultat av detta är att det investeras alltför lite i gränsöverskridande förbindelser för alla transportsätt, men särskilt järnvägar och vägar.

Bland de projekt som föreslagits inom detta prioriterade område finns följande: att rensa bort skeppsvrak och annat skrot från flodbädden, snabbare järnvägsförbindelser mellan städer och multimodal investering för att främja gröna transportsätt.

ENERGI

Priserna är höga i regionen eftersom mycket av energin importerats, transporterna är dyra och marknaderna är fragmenterade. Som vi såg under gaskrisen i januari 2009 är tillgången till energi osäker och nuvarande produktionsmetoder orsakar stora föroreningar. Men i regionen finns kunskap om energieffektivitet och förnybar energi vilken skulle kunna främjas och spridas på ett effektivt sätt.

Åtgärder inom detta område är bland annat att utveckla och genomföra projekt med gasledningar från norr till söder och att utveckla lagringskapacitet. Förnybar energi kommer att främjas genom projektet 4Biomass och arbetet med att ta fram en handlingsplan för förnybar energi för Donauregionen.

Den ungerska flygplatsen Győr-Pér används mest för charterflygningar för affärsresenärer.



EN EU-STRATEGI FÖR EN BLOMSTRANDE DONAUREGION

KULTUR

I Donauregionen finns många turistmål och minnesmärken. Olika åtgärder bör säkerställa långsiktig konkurrenskraft och hållbarhet för turistbranschen. Detta ska göras genom att förbättra samarbetet så att regionen kan dra fördel av utveckling och ny investering. Regionens unika natur- och kulturarv kommer att marknadsföras mer och på ett hållbart sätt.

Skydda miljön i Donauregionen

Detta insatsområde är inriktat på följande tre prioriterade områden:

- Återställa och bevara vattenkvaliteten.
- Hantera miljörisker.
- Bevara den biologiska mångfalden, landskapet och luft- och markkvaliteten.

Dessa mål måste integreras med andra politikområden. Till exempel har infrastruktur för transporter en positiv effekt på tillväxten, men om den inte planeras väl kan den ha en negativ inverkan på den biologiska mångfalden och luft- och vattenkvaliteten.

VATTENVÅRD

Detta är en central fråga för regionen och täcker in både vattenkvalitet och vattenkvantitet. Bland utmaningarna ingår att minska föroreningar från organiska ämnen, gödselmedel och farliga ämnen och att ta bort eller anpassa sig till hinder på vattenvägarna.

MILJÖRISKER

Det finns ett stort antal naturliga eller industriella riskområden i Donaubäckenet. Dessa risker, tillsammans med utmaningar på grund av klimatförändringar, innebär att riskanalys, beredskap och mekanismer för snabba insatser alla är centrala för strategin. Katastrofen med giftigt rödslam 2010 visade hur ytterst viktigt det är att man samarbetar snabbt och effektivt.

EKOSYSTEMET

Donauregionen är ett sammanhängande ekosystem som ger oss ovärderliga naturprodukter och tjänster (mat, fiber och färskvatten, reglering av vattenmängden i ett område och skydd av jorden).

I regionen finns en stor del av Europas största vildmarker och där finns ekologiska kopplingar som är mycket viktiga för hela Europas natur. Men snabb industriell utveckling, avskogning och föroreningar är svåra prövningar för regionen.

Bland annat dessa åtgärder har föreslagits: att inrätta isoleringszoner längs med floden för att förhindra läckage av näringsämnen, att använda den senaste tekniken för hantering av områden med miljöfarligt avfall, att fullt ut använda de data som kommer från projektet Danube floodrisk, att främja återställning av våtmarker för att öka skyddet mot översvämningar och att inrätta nätverket Danubeparks för skyddade områden.



Vattenrening i Rumänien.



Skapa välstånd

I Donauregionen finns stora socioekonomiska skillnader, men också starka band mellan länderna. Inom insatsområdet "Skapa välstånd", som förstärker Europa 2020-strategin, identifieras över femtio konkreta åtgärder och projekt som på följande sätt kan minska skillnaderna:

- Utveckla kunskapssamhället genom forskning, utbildning och informationsteknik.
- Stödja företags konkurrenskraft, inklusive kluster och utveckling av nätverk.
- Investera i människor och kompetens.

KONKURRENSKRAFT GENOM FORSKNING, UTBILDNING OCH TEKNIK

I regionen finns ledare inom teknik, men det finns också områden som halkat efter så det är av största vikt att dela med sig av kunskap. Konkurrenskraften är beroende av att universitet, forskningsinstitut och företag kan generera nya idéer, ny kunskap och ny teknik och sedan omvandla dessa till säljbara produkter.

Riktat stöd till forskningsinfrastruktur, starkare nätverk mellan universitet, företag och politiker och effektivare användning av informations- och kommunikationsteknik är nödvändigt för att skapa tillväxt i regionen.

KOMPETENT ARBETSKRAFT PÅ EN ARBETSMARKNAD FÖR ALLA

Investeringar i människor behövs också så att regionen kan utvecklas och växa på ett hållbart sätt, genom att prioritera kunskap och inkludering. Att bygga vidare på regionens befintliga styrkor måste också inkludera ökad tillgång till utbildning och modernisering av fortbildning och socialt stöd.

Exempel på åtgärder inom detta område: att samla och koordinera forskningsmedel för att stimulera forskning och utveckling i regionen, att etablera gemensamma forskningscenter för högre utbildning, att utveckla gemensamma program för yrkesutbildning, att öka användningen av tjänster inom e-förvaltning och e-hälsovård bland invånarna i regionen samt att bekämpa fattigdom och social utestängning av marginaliserade befolkningsgrupper som romer.

Stärka regionen

Insatsområdet för att stärka regionen har följande syfte:

- Öka den institutionella kapaciteten och det institutionella samarbetet.
- Samarbeta för att öka säkerheten och motverka organiserad och allvarlig brottslighet.

ÖKAD INSTITUTIONELL KAPACITET OCH SÄKERHET

Länderna i regionen har olika bakgrund. Rättsstaten, transparens, demokrati, marknadsekonomi och allmän politisk stabilitet har vuxit fram ur olika system och traditioner. Strategin understryker vikten av samarbete på alla nivåer.

Ett flertal åtgärder faller inom ramen för detta insatsområde, bland annat att ge utbildning och utbyta god praxis om förvaltning av offentliga finanser, att inrätta ett Donau-forum för det civila samhället och att utarbeta gemensamma riktlinjer för samhällsplanering.

LÄS MER

ec.europa.eu/regional_policy/cooperation/danube/index_en.htm

JÁNOS MARTONYI

Ungerns utrikesminister

Ungern innehar just nu ordförandeskapet för Europeiska unionens råd och har valt att lägga fokus på forskning, utveckling och innovation, vilket också är huvudområden i Donaustrategin. I sin roll som utrikesminister har János Martonyi speciellt intresse av strategin.

Hur tror du att Donauregionen kommer att se ut år 2020?

EU:s strategi för Donauregionen hjälper oss att finna samordnade långsiktiga lösningar på utmaningar som inte kan bemötas enbart på nationell nivå. Ungern närmar sig strategin med två huvudsakliga prioriteter i åtanke, vilka avspeglar vår vision för regionen år 2020. Å ena sidan vill vi skapa en Donauregion som är värd att leva i. Å andra sidan vill vi ha en väl utvecklad och välmående region vid det laget.

Strategin är ett fantastiskt verktyg för att förbättra relationerna mellan grannländerna i Centraleuropa. Detta är en historisk möjlighet. Att arbeta tillsammans med gemensamma åtgärder är en chans till närmare samarbete inom många områden. Jag är övertygad om att samarbetet med Donaustrategin kan förbättra relationerna mellan regionens länder avsevärt.

Hur kommer Donaustrategin att bidra till detta?

Vi får inte glömma att de flesta av de länder som deltar har drabbats särskilt hårt av finanskrisen. Så strategin har en viktig roll i att uppmuntra program som kan hjälpa till att återuppliva ekonomin. Till exempel blir en av de viktigaste uppgifterna att förbättra vår användning av befintlig finansiering.

De åtgärder och projekt som ska stimulera ekonomin har valts ut tillsammans av deltagarländerna och kommissionen, med betydande hjälp från yrkesorganisationer, akademiker, det civila samhället och många fler. Strategin är en välutvecklad mekanism för samarbete för alla parter.

” Jag är övertygad om att samarbetet med Donaustrategin kan förbättra relationerna mellan regionens länder avsevärt. ”

Jag är säker på att de projekt som vi utvecklar tillsammans kommer att omsättas i praktiska metoder för att förverkliga vår vision.

Vad anser du är strategins mervärde för din centraleuropeiska region?

Bland deltagarna i strategin finns länder som inte är EU-medlemmar. Om vi lyckas genomföra gemensamma projekt kan detta vara ett enastående tillfälle att göra dem delaktiga i Europeiska unionens gemensamma politik. Jag är övertygad om att vi kommer att få se en mycket mer integrerad Donauregion under de kommande tio åren, mycket tack vare denna strategi.

En stabiliserad och integrerad region, med starkare band till västra Balkan och de länder som omfattas av EU:s grannskapspolitik, skapar fördelar inte bara för Centraleuropa utan också för hela unionen.



JOHANNES HAHN

Ledamot av Europeiska kommissionen med ansvar för regionalpolitik

Kommissionsledamot Hahn delar här med sig av sina tankar om Donaustrategins framtid.

Hur anser du att Donauregionen bör se ut år 2020?

År 2020 bör Donauregionen vara ett område med bättre livskvalitet för invånarna, större ekonomiska möjligheter, fler innovativa nya företag som skapar arbetstillfällen, bättre miljö och ett blomstrande kulturliv. Jag vill att alla ska ha en chans att få ett bra jobb och ett bra liv i sin hemregion.

Hur kommer Donaustrategin att bidra till detta?

Strategin kan bidra stort när det gäller att rent konkret förverkliga dessa planer. För att det ska bli så behövs tre huvudsakliga ingredienser: ett starkt politiskt stöd, en lista över konkreta åtgärder och en arbetsmetod som bygger på samarbete.

Det starka politiska stödet har utvecklats med tiden, eftersom Donauregionens länder och samarbetspartner har tagit stor del i förberedelserna kring strategin. Detta stöd kommer att stadfästas av rådet i konstellationen allmänna frågor i april och Europeiska rådet ska uttala sitt slutliga stöd i juni i år. Det innebär att de åtgärdsförslag som lagts fram i handlingsplanen kommer att ha stöd på högsta politiska nivå, dvs. från EU:s regeringar.

För att kunna få konkreta resultat i de viktigaste frågorna för Donauregionen har en handlingsplan tagits fram med hjälp av bidrag från länderna, regionala och lokala myndigheter, intressenter och Europeiska kommissionens avdelningar. I planen finns omkring 200 prioriterade åtgärder för att bemöta de huvudsakliga utmaningarna och möjligheterna för regionen.

Dessutom, och detta är kanske det allra viktigaste, så finns det i strategin ett förslag till en arbetsmetod som bygger på samarbete. Arbetsgrupper från länderna bör mötas regelbundet för att komma överens om de bästa sätten att genomföra åtgärder. Detta omfattar att fastställa vilka uppgifter man ska ta sig an, ordna finansiering och försäkra sig om att arbetet hela tiden går framåt.

Gör kommissionens deltagande någon skillnad?

Strategin har tagits fram på initiativ av länderna i Donauregionen och det är nu upp till dem att genomföra den. Kommissionens roll är att hjälpa dem att uppnå de mål som de tillsammans enats om. Det som är nytt med denna strategi är alltså att kommissionen kommer att fungera som kontaktpunkt för genomförandet av handlingsplanen. Den är inte bara ett dokument.

Kommissionens deltagande är viktigt av flera skäl, mest av allt för att hjälpa samtliga berörda länder att nå sina mål. Kommissionen kan underlätta ländernas samarbete. Den är också en pålitlig partner, trovärdig tack vare sin expertis, har transparenta arbetsmetoder och är väl lämpad att förbättra situationen för denna femtedel av EU:s invånare. Kommissionen kan också se till att gällande regelverk tillämpas (t.ex. miljödirektiv) och se till att EU-finansieringen organiseras på lämpligt sätt. Slutligen kan kommissionen också hjälpa till med övergripande planering, kontroller, utvärdering och rådgivning.

Europeiska kommissionen, och särskilt generaldirektoratet för regionalpolitik, har förbundit sig att hjälpa dessa länder att göra det mesta av strategin. Detta är en fantastisk chans för alla invånare och institutioner i Donauregionen att dra fördel av varandras styrkor.



” Tre huvudsakliga ingredienser: ett starkt politiskt stöd, en lista över konkreta åtgärder och en arbetsmetod som bygger på samarbete. ”

HANS-PETER HASENBICHLER

Hasenbichler är verkställande direktör för via donau, ett österrikiskt företag för förvaltning och utveckling av vattenvägar.

Via donau ansvarar för integrerad förvaltning av vattenvägar i den österrikiska delen av Donau (fartygstrafik, ekologi, översvämningsskydd) och organiserar också innovations- och utvecklingsaktiviteter inom dessa områden.

Hur tror du att Donauregionen kommer att se ut år 2020?

År 2020 kommer floden Donau att vara hela regionens ekologiska och ekonomiska grundstomme. Dessutom kommer den politiska integrationen av västra Balkan i EU att ha tagit ett stort steg framåt, vilket för med sig stabilitet och ekonomiskt välstånd för hela regionen.

När det gäller transportsystemet är vår vision densamma som för EU:s strategi Europa 2020. Vi siktar på minskade utsläpp av växthusgaser, åtminstone 20 % mindre än jämfört med 1990 års nivåer, och en ökning av energieffektiviteten med 20 % till år 2020. En stor del av fraktrafiken kommer att ha lagts om från vägarna till Donau, och vi kommer att utnyttja den potential som finns för transporter på de inre vattenvägarna, dvs. låg energiförbrukning, större kapacitet, låga koldioxidutsläpp och låga transportkostnader.

Hur kommer Donaustrategin att bidra till detta?

Strategin för Donauregionen fungerar som en plattform som möjliggör en helt integrerad förvaltning av våra vattenvägar, som förenar de olika användningarna av dessa, t.ex. fraktrafik, energiproduktion, översvämningsskydd, rekreation, turism och dricksvattenförsörjning.

I nära samarbete med Internationella kommissionen för skydd av Donau (ICPDR) verkar via donau för spridning av ett integrerat tillvägagångssätt för planering av vattenvägsprojekt, vilket skapar de nödvändiga förutsättningarna för att utveckla hållbar trafik på de inre vattenvägarna i en intakt flodmiljö. Tillsammans med Rumänien kommer Österrike att koordinera strategins prioriterade område "Förbättra rörlighet och multimodalitet/ Inre vattenvägar" som ingår i insatsområdet "Knyta samman Donauregionen". Vi ser detta som en bra chans att utveckla trafiken på Donau i en miljömässigt hållbar riktning.

Hur kan vi uppnå strategins mål att öka fraktrafiken på floden med 20 % fram till 2020 jämfört med 2010 års nivå?

Å ena sidan bör det dagliga underhållet av vattenvägarna optimeras med tanke på den minskade budgeten för infrastrukturprojekt, å andra sidan måste vi försäkra oss om att möjligheten att trafikera floden hålls på en godtagbar nivå genom att avlägsna de flaskhalsar som fortfarande finns.

För att kunna göra detta måste vi stärka samarbetet över gränserna när det gäller förvaltning av vattenvägar (detta arbete har redan påbörjats inom ramen för det EU-finansierade projektet Newada). Utöver infrastruktur för vattenvägar och hamnar, behöver vi också förbättringar inom områden som transportpolitik, modernisering av fartygsflottan, telematik (flodinformationstjänster), innovation, logistik och utbildning.

LÄS MER

www.via-donau.org/index.php

” År 2020 kommer floden Donau att vara hela regionens ekologiska och ekonomiska grundstomme. ”



PHILIP WELLER

är verkställande sekreterare för Internationella kommissionen för skydd av Donau (ICPDR) i Wien i Österrike.

Philip Weller leder ICPDR, som är ett forum där de fjorton största länderna i området runt Donau och Europeiska kommissionen arbetar tillsammans för att genomföra sina åtaganden för att förbättra vattenkvaliteten och vattenförvaltningen i Donaubäckenet.

Hur tror du att Donauregionen kommer att se ut år 2020?

Donauregionen är ett område med stor mångfald – geografiskt, ekologiskt, kulturellt och vad gäller ekonomisk utveckling. Det är vatten som förenar regionen och jag är särskilt intresserad av hur vattenkvaliteten i Donau och dess bifloder kommer att vara 2020.

Under de senaste tjugo åren har vattenkvaliteten i Donau förbättrats avsevärt. Jag är övertygad om att vattnet år 2020 kommer att vara ännu renare och hälsosammare än idag, detta eftersom länderna i området arbetar för att genomföra förvaltningsplanen för Donaus avrinningsområde. God rening av avloppsvatten i alla samhällen, fosfatfria tvätt- och diskmedel, jordbruk som tar hänsyn till vattenresurserna och fiskpassager förbi vattenkraftverk och andra dammar – alla dessa delar kommer att spela in.

Hur kommer Donaustrategin att bidra till detta?

Donaustrategin har redan bidragit genom att göra politiker uppmärksamma på att skydd och återställning av miljön är nödvändiga delar av all utveckling i Donau. Bara genom att bevara och återställa en god ekologisk status i regionen, och i Donaus vatten, kan vi uppnå effektiv och hållbar utveckling. Denna princip är integrerad i strategin, vars handlingsplan innehåller ett antal huvudprojekt som kommer att hjälpa oss att uppnå detta mål.

Ekologiska hänsyn måste bli en integrerad del av beslutsfattandet inom andra sektorer eftersom miljön inte är något som bör behandlas åtskilt från andra frågor.

Vilken roll kommer ICPDR att spela i genomförandet av strategin?

Internationella kommissionen för skydd av Donau (ICPDR) är en institution uppbyggd med skyddsavtalet för Donau som en bas. Den fungerar som ett forum där länder kan samarbeta inom vattenförvaltning. Detta har redan pågått i tolv år.

Vi inom ICPDR är fast beslutna att se till att Donaustrategin driver på utvecklingen i regionen på ett sätt så att hänsyn till flodens ekologi blir grunden för en effektiv och varaktig social utveckling. ICPDR kommer särskilt att lägga sig vinn om att den nödvändiga dialogen mellan jordbruks-, transport- och energiintressen kommer igång för att utvecklingen inom dessa sektorer ska fortskrida på ett sätt som skyddar och bibehåller en god ekologisk nivå.

LÄS MER

www.icpdr.org/



” Ekologiska hänsyn måste bli en integrerad del av beslutsfattandet inom andra sektorer. ”

NYA MÖJLIGHETER TILL VÄRME- OCH ELPRODUKTION

Österrikiska energibyrån (Österreichische Energieagentur) är en partner i det centraleuropeiska projektet 4Biomass. Byrån delar med sig av sin erfarenhet och expertis inom bioenergi till projektets andra deltagare. Donaustrategin länkar samman många fler potentiella partner i regionen, inklusive länder utanför EU som är vana att tillgodose sina värmebehov med hjälp av storskaliga kraftverk.

Föregångare inom förnybar energi

Inom det relativt nya området biomassa har Österrike redan lång erfarenhet. Samhällena i landet har strävat efter ökad kontroll över sin egen energiproduktion, och kraftverk som drivs med biomassa är nu vanliga, främst för att ge fjärrvärme. Medan andra länder just nu håller på att utveckla sin teknik inom området, kan österrikiska biomassa företag redan omsätta teorin i praktik.

Samarbetet sprider sig som ringar på vattnet

Österrikiska energibyrån är en av nio partner (från AT, CZ, DE, HU, IT, PL, SI, och SK) i projektet 4Biomass, som påbörjades i slutet av december 2008. Det genomförs inom ramen för programmet för Centraleuropa som delvis finansieras av Eruf. Erfarenheterna av samarbetet har varit positiva från början och nu ser man fram emot många nya möjligheter att hitta nya partner tack vare strategin. EU kommer att stödja och möjliggöra tekniska besök till Österrike, kunskapsutbyte och utbildningsinitiativ för partner i Donauregionen.

Nya möjligheter till elproduktion

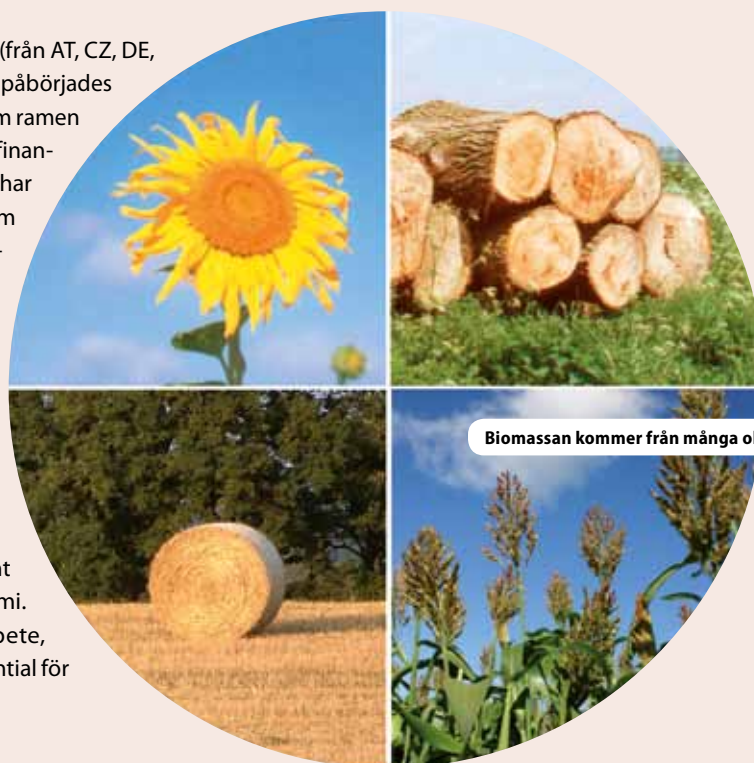
Länderna i Donauregionen har länge fått sin värme från fjärrvärmeverk, och har ofta använt större kraftverk som en del i en planekonomi. Detta öppnar upp för intressant samarbete, eftersom de stora kraftverken har större potential för elproduktion med biomassa.

Nya marknadsutsikter

En central del i arbetet var den transnationella workshop om handel med biomassa i Centraleuropa som hölls i oktober 2010. Där deltog talare från så olika länder som Kanada och Ukraina. Deltagarna i 4Biomass fick information om handels- och marknadsutsikter för biomassa, såväl som biomassatransporternas miljöpåverkan och utveckling av nya produkter. Handel med biomassa kommer att öka inom den närmsta framtiden, både inom Europa och på världsmarknaden. Kriterier för hållbarhet håller på att tas fram och de kommer att spela en avgörande roll. Workshoppar som denna gör det möjligt för branschfolket att hålla sig långt framme.

LÄS MER

www.4biomass.eu



Biomassan kommer från många olika källor.

FLODKRYSSNINGARNA PÅ DONAU GÅR FRÅN KLARHET TILL KLARHET

Donau, som sträcker sig 280 mil från Tyskland till Rumänien, har alltid varit en turistattraktion. Tack vare många nya projekt är floden bland de bästa i Europa för flodkryssningar. EU-strategin för Donauregionen kommer att länka samman turistorganisationer för att maximera möjligheterna att resa och uppleva olika kulturer, huvudstäder, religioner och språk.

I över fyrtio år har Donaus turistkommitté (Danube Tourist Commission, DTC) stött och marknadsfört aktiviteter för turister på Donau och runtomkring floden. Professor Gerhard Skoff, ordförande för DTC, nämner flera delar av kommitténs arbete som har ökat turistbranschens marknadsvärde: "Kryssningssäsongen sträcker sig nu över hela året, inte bara över den traditionella perioden april-oktober. Fartygen ligger oanvända under kortare perioder och är mycket mer attraktiva investeringar."

Att bygga vidare på tidigare framgångar

Varje år tillkommer nya rutter och destinationer och i resorna ingår fler aktiviteter. Man räknar till exempel med att fartygen kommer att lägga till i Passau i Tyskland 2 000 gånger under 2011, jämfört med 700 gånger 2010, eftersom kryssningar hela tiden blir mer populära.

Man har tagit itu med problem med politik och infrastruktur under perioden efter 1990-talets stora förändringar i regionen. Neutrala organisationer som DTC är ovärderliga när det gäller att föra samman olika intressenter inom turistbranschen för att öppet diskutera problem och påverka regeringar för att få till stånd ändringar i politiken.

Strategin ger mervärde

EU:s strategi för Donauregionen bekräftar och stöder det pågående arbetet med att stärka turistindustrin med hjälp av flodkryssningar. DTC har egen erfarenhet av de praktiska problem som kan uppkomma, till exempel med administrativa rutiner för personalen. Att underlätta dialogen mellan de många myndigheterna och kryssningsföretagen kan göra det enklare att få till stånd snabba, oproblematiske handelskontakter som underlättar både för företagen och för turisterna.

Detta ger kännbara resultat för turister. DTC gör att besökarna känner sig välkomna och trygga i regionen. Strategin kommer att bli ett oumbärligt instrument för att öka medvetenheten om turismen utmed floden och ett välkommet sätt att förstärka DTC:s kontaktnät.

LÄS MER

www.danube-river.org



Stefansplatsen i Wien.

VATTEN KAN FÖRENA

Den internationella kommissionen för skydd av Donau (ICPDR) vet hur viktigt det är att verka för samarbete mellan länder i frågor som har att göra med vatten. Många aktiviteter har inverkan på vattnets kvalitet, bland annat vattenkraftsproduktion, jordbruk och trafik på floden. ICPDR för samman alla dessa parter för att säkerställa att unika vattenkosystem bevaras och förbättras. Nu höjer EU-strategin för Donauregionen deras profil och erbjuder också praktisk hjälp och skarpare fokus för organisationens miljöprioriteringar.

Stark EU-lagstiftning

ICPDR ansvarar för att samordna genomförandet av ramdirektivet om vatten i Donaubäckenet. De leder fjorton deltagarländer, både EU-länder och länder utanför regionen, med mycket varierande ekonomiska och politiska förutsättningar. Ett tecken på att arbetet varit framgångsrikt är att alla partnerländer har tagit på sig att följa skyddsavtalet för Donau och förvaltningsplanen som godkändes av alla partner i slutet av 2009.

Fri passage för fiskar

Många frågor är bokstavligen talat gränsöverskridande. En av dessa är fiskarnas migration. Stören är utrotningshotad och något måste göras nu för att se till att den kan hitta lämpliga livsmiljöer utmed de sträckor på hundratals kilometer den färdas under sin livstid. Förändringar i flodens struktur, som ett dammbygge, kan helt störa fiskens migrationsmönster. Donaustrategin bör göra det lättare att studera hur man kan återställa fiskarnas möjligheter till migration, till exempel uppströms och nedströms dammområdet vid Järnporten. Den kan också underlätta avlägsnandet av hundratals andra hinder i bäckenet.

Ingen ökning av byråkrati

Raimund Mair, ICPDR:s tekniska expert på förvaltning av flodbäcken, framhåller att det finns en stark tradition av samarbete mellan olika länder och industrier inom detta område. "Det behövs inga nya institutioner, men strategin höjer

profilen för vattenkvalitetsfrågorna genom att föra de existerande organisationerna närmare varandra." Produktionen av vattenkraft ses ofta som miljövänlig, men den har också inverkan på miljön, särskilt på akvatiska livsmiljöer. Debatten runt dessa frågor är en central del av ICPDR:s arbete, och leder till att det sluts arbetsavtal om hur man kan fortskrida på bästa sätt.

Inga nya medel

Med strategin vill man sätta mer fokus på hur tillgängliga medel används. ICPDR kan, med sina kontakter från olika delar av industrin, verka för ett synsätt som förenar miljöpolitik och miljömål med ekonomisk utveckling.

LÄS MER

www.icpdr.org



Små fiskar kan ha stor betydelse.

EKOLOGISKT ÖVERSVÄMNINGS- SKYDD PÅ FLODEN TISZA

I Ungern rör sig politiken för översvämningsskydd i en ny riktning. För två år sedan påbörjades arbetet för att hantera vattnet från översvämningar på ett mer kontrollerat, miljövänligt sätt. Genom naturliga översvämningssystem kan årstidsbundna höga vattennivåer spridas ut i det omgivande området, med positiva effekter för bevattningssystem, miljövänligt jordbruk och våtmarker.

Översvämningsskyddets historia

Under de senaste hundrafemtio åren har översvämningsskydd oftast betraktats som en kamp mot naturen. Man har framförallt byggt högre och högre vallar som skydd mot stigande vattennivåer och översvämningar. Även om Tisza är en av de minst reglerade floderna i Donaubäckenet har åtgärderna för flodförvaltning ändå mest handlat om konstgjorda lösningar som reservoarer. Detta har fört med sig många negativa konsekvenser för miljön, bland annat igenslamning av flodbädden.

Modern teknik sprungen ur den tidlösa naturen

”Hellre än att hela tiden spjärna emot de naturliga krafterna försöker vi nu att använda den kapacitet som omgivningen har att absorbera överflödigt vatten”, säger dr Béla Borsos från organisationen Szövet (Alliansen för en levande Tisza). Vid höga vattennivåer under vår och tidig sommar leds vatten in i kanaler och vidare genom rännor till poldrar där vattnet kan hållas kvar på naturligt sätt på jordbruksland.

Detta återskapar mer utrymme för floden, skapar nya våtmarker och skyddar den biologiska mångfalden. På så sätt omorienteras landanvändningen, bort från plantering av grödor för försäljning och tillbaka till mer gräsmark och boskapshållning. De övergripande ekonomiska effekterna är positiva för jordbruksnäringen, och ökar också möjligheterna att använda naturen för turist- och fritidsaktiviteter.

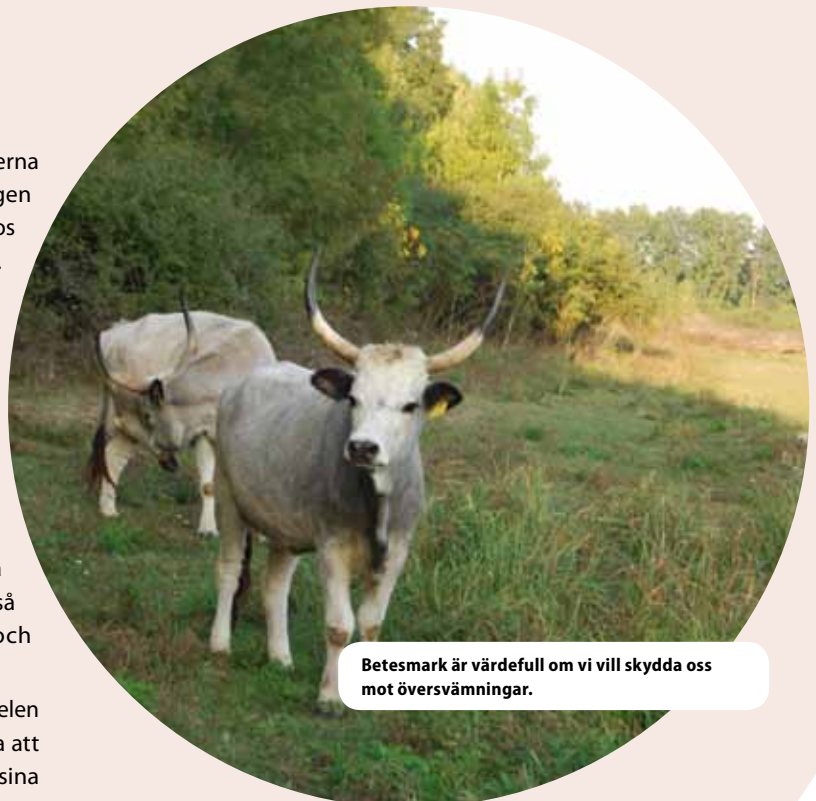
Genom att noga justera vattenflödena kan man till största delen undvika översvämningar. Extra skydd kommer trots detta att finnas i stadsområden, särskilt de som har växt utöver sina gamla gränser på senare år.

Vidare nätverk tack vare strategin

Tisza-projektet sköts av Szövet i Ungern genom ICPDR, vilket ger inblandade experter tillgång till mycket bredare expertis och information på EU-nivå. Fem länder samarbetar redan nu i översvämningssprojektet (Ungern, Rumänien, Serbien, Slovakien och Ukraina). Deltagarna planerar nya projekt, delvis finansierade av EU, för att sprida tekniken över Ungern och in i Slovakien.

LÄS MER

<http://hanyitarozo.hu/en/what-vtt>



Betesmark är värdefull om vi vill skydda oss mot översvämningar.

SAMARBETE MED SYDÖSTEUROPA GENOM NYA PARTNERSKAP FÖR FORSKARKONTAKTER

Det europeiska området för forskning håller på att expandera utanför EU:s gränser tack vare ett växande samarbete med Västbalkan. Genom att göra vetenskap, teknik och innovation till ett prioriterat område i Donaustrategin kan samarbete inom forskning stimulera mer samarbete. De två initiativen wbc-inco.net och see-era.net plus, som båda finansieras genom det sjunde ramprogrammet, är bra exempel.

Kunskapsbaserade ekonomier håller på att växa fram på Västbalkan. Traditionellt samarbete, såväl som samarbete utöver grundläggande forskning och med inriktning på tillämpad forskning, resulterar i kommersiellt gångbara varor och tjänster. Detta bidrar till hållbar tillväxt och välbefinnande.

Inom ramen för initiativet wbc-inco.net koordineras forsknings- och innovationspolitiken på Västbalkan och mellan dessa länder och EU-länder. Samarbetet främjas av en plattform för styrning av forskning i länderna på Västbalkan (Steering Platform on Research for the Western Balkan countries), som startades 2006. Projektet är huvudinstrumentet för multilateralt samarbete i och mellan länderna på Västbalkan inom forskning, teknik och innovation.

Inom see-era.net plus arbetar olika ministerier och organ som bidrar med finansiering, alla från länderna på Västbalkan. Man tar emot ansökningar med förslag på forskningsprojekt. 23 projekt som berörde 107 institutioner valdes ut under den senaste ansökningsperioden. Medel från fjorton länder kompletteras av Europeiska kommissionen.

LÄS MER

www.see-era.net
www.wbc-inco.net

ATT LIGGA ETT STEG FÖRE DEN ORGANISERADE BROTTSLIGHETEN

Brottslighet över gränserna är ett problem i Donauregionen. Centrumet för det sydösteuropeiska samarbetsinitiativet (Seci) hjälper länder att bekämpa gränsöverskridande brottslighet genom att samla information och expertis.

För att Donauregionen ska vara ett bra område för affärsverksamhet måste man här, precis som på andra håll, begränsa brottsligheten. Seci-centrumets tretton medlemsländer arbetar tillsammans mot detta mål.

Centrumet erbjuder hjälp med samarbete till nationella tullmyndigheter och brottsbekämpande myndigheter. Man ser också till att information kan utbytas på ett säkert sätt. Olika länder ansvarar för olika arbetsgrupper. I varje grupp samlas resurser och strategier. Sedan 1999 har många gemensamma utredningar genomförts.

Centrumet har också goda förutsättningar att få en översikt över kriminell aktivitet och ge råd om hot från organiserad brottslighet. I december 2010 sattes en uttömmande rapport samman. Den tog upp den nuvarande situationen gällande all slags brottslighet och innehöll bland annat en utvärdering av framtida hot för regionen i dess helhet. Seci-centrumet arbetar tillsammans med Europol.

LÄS MER

www.seccenter.org

Forskningsnätverk sprider sig snabbt till Balkan.



INTEGRERAD PLANERING FÖR FLODMILJÖN NÅR NYA HÖJDER

Med flodtransporter skulle man kunna tillgodose transportbehoven som kommer av ökad handel i Öst- och Sydösteuropa. Men ekonomiska intressen bör förenas med miljövinster. Ett integrerat projekt för planering av flodmiljön (Integrated River Engineering Project) genomförs i Donau öster om Wien. Det leds av via donau och visar hur de som använder floden arbetar tillsammans för att forma framtiden.

Transporter på inre vattenvägar är ofta mer fördelaktiga än väg- eller flygtransporter, både ur ekonomisk och ur miljömässig synvinkel. Men fartygstrafiken står ändå för mindre än 10 % av all godstransport i Donauregionen.

Med tanke på detta genomförs fem pilotprojekt för att förbättra de miljömässiga förutsättningarna genom att återställa vattenflödet mellan bifloderna och huvudfloden, och genom att återskapa flodbankar av grus och flacka strandområden där man tidigare byggt konstgjorda flodbankar. Ett sjätte pilotprojekt ska testa ifall erosionen kan minskas genom att man tillför grövre grus till flodbädden. Detta behövs för att höja grundvattnet till dess tidigare nivå och behålla nära förbindelser mellan floden och dess översvämningsområde.

Det integrerade projektet omfattar alla dessa åtgärder, och även ombyggnad av vågbrytare utmed denna del av floden.

Projektets livslängd:

Pilotprojekt: 1996-ca 2013

Projektet Integrated River Engineering Project: efter 2013, period för uppbyggnad ca 8–9 år.

EU-stöd från Life-programmet och TEN-T:

Sedan 2000 får pilotprojekt upp till 50 % stöd (Life/TEN-T), genomförande av projektets huvuddel får upp till 20 % stöd (TEN-T).

Total budget:

225 miljoner euro (baskostnader)

För genomförandet av projektets huvuddel och de två sista pilotprojekten som delar samma statsbudget och budgetbeslut från TEN-T.

Kommersiella vinster

Bevarande av tillräckligt vattenflöde för fartygstrafik under lågvattenperioder och minskade underhållskostnader för floden bidrar till att tillgodose det ökande behovet av handel samt minskar avgifterna. Detta gör floden mer konkurrenskraftig jämfört med andra transportsätt och tar vara på de växande kommersiella möjligheterna.

Miljövinster

En del av den nya hållbara planeringen av flodmiljön är återställandet av flodbankar av grus och flacka strandområden. Bifloder som idag har skurits av kommer också att på nytt kopplas samman med Donau. Dessa mera naturliga förhållanden skyddar och etablerar nya livsmiljöer för växter och djur, och skapar en mer attraktiv miljö för alla som använder floden.

Ett utmärkt exempel på samarbete

Vid genomförandet av dessa via donau-ledda pilotprojekt har många olika grupper arbetat sida vid sida. Ingenjörer och experter på fartygstrafik har haft lika mycket att säga till om som miljövärdare och de som ansvarar för den fysiska planeringen. I styrgruppen ingår samtliga intressenter och den har genom god praxis inspirerat andra initiativ utmed Donau. De principer man enats om spelar redan en viktig roll som exempel för utformning och genomförande av andra projekt.

LÄS MER

www.via-donau.org

Alla de som använder floden arbetar tillsammans för en bättre framtid.



HUR FUNGERAR STRATEGIN?

Strategin ska användas för att ge konkreta resultat. Närmare samarbete kommer att göra det möjligt att bättre utnyttja befintlig politik och finansiering. Arbetet bör involvera många olika parter och rätt kombination av institutioner, sektorer och länder. Nyckeln till framgång är det engagemang som både myndigheter och intressenter visat prov på.

SAMRÅD

Ett **årligt forum** kommer att inrättas där man kan diskutera arbetet, samråda om reviderade åtgärder och ta fram nya metoder. Länder, EU-institutioner och intressenter (särskilt mellanstatliga organ, den privata sektorn och det civila samhället) kommer att delta.

INGA NYA EU-MEDEL, INGEN NY EU-LAGSTIFTNING OCH INGA NYA EU-STRUKTURER

Kommissionen tar fram strategin under förutsättning att den inte innebär någon specialbehandling av regionen, vare sig när det gäller budget eller juridiska villkor. Detta innebär följande:

- Strategin tillhandahåller inga nya EU-medel. Tonvikten läggs på bättre användning av befintliga medel.
- Strategin för inte med sig några ändringar i EU-lagstiftningen, eftersom EU lagstiftar för EU-27 och inte enbart för en makroregion. Det kan hända att förändringar på nationell eller någon annan nivå görs för att uppnå specifika mål, om man kommer överens om detta.
- Det skapas inga nya EU-institutioner genom strategin. Befintliga organ är ansvariga för genomförandet och dessa måste samarbeta så nära som möjligt.

SAMORDNING AV POLITIKEN

Kommissionen samordnar politiken i samråd med **högnivågruppen**, som består av representanter från deltagarländerna.

Om det uppstår oenighet kan den också ordna en konstruktiv dialog eftersom den är en oberoende part.

GENOMFÖRANDE

De åtgärder som identifierats i strategin ställer var och en upp ett mål och dessa genomförs konkret genom projekt med en bestämd projektledare, tidsplan och finansiering. Samtliga prioriterade områden samordnas av länder i regionen.

Det finns särskilda **samordnare för de prioriterade områdena** som ser till att handlingsplanen genomförs genom att komma överens om planering, med mål, indikatorer och tidsplaner. De säkerställer också ett effektivt samarbete mellan projektansvariga, program och de som står för finansieringen. Slutligen ger de också tekniskt bistånd och råd.

Samordnarna arbetar tillsammans med kommissionen, relevanta EU-byråer och regionala organ.

UNDERLÄTTANDE AV ARBETET

Kommissionen har i uppgift att underlätta samarbetet. Till dess hjälp finns **nationella kontaktpunkter**. Målet är att se till att arbetet går framåt. De nationella kontaktpunkterna gör det möjligt att samordna projekt på nationell nivå genom att identifiera lämpliga kontakter, och framför allt sköter de arbetets praktiska aspekter.

RAPPORTERING OCH UTVÄRDERING

Denna uppgift tillfaller **kommissionen** tillsammans med **samordnarna för de prioriterade områdena** och andra intressenter.

Samordnarna för de prioriterade områdena kontrollerar hur arbetet fortskrider och om åtgärder och projekt når de uppsatta målen. På grundval av denna information utarbetar kommissionen en rapport och rekommendationer som ska godkännas i samråd med intressenter på ett årligt forum.

FINANSIERING: MAN BÖR KONCENTRERA SIG PÅ ATT KOMBINERA BIDRAG OCH LÅN.

Strategin genomförs genom att man mobiliserar och anpassar befintliga medel till strategins mål där detta är lämpligt och i linje med övergripande ramar.

En hel del medel finns redan tillgängliga genom många olika EU-program (t.ex. 100 miljarder euro från strukturfonderna för 2007–13, eller medel från instrumentet för stöd inför anslutningen eller det europeiska grannskaps- och partnerskapsinstrumentet).

Medel kan också fås genom internationella finansinstitut som EIB, som ställt 30 miljarder euro till förfogande 2007–09, och nationella, regionala och lokala resurser.

ATT ARBETA TILLSAMMANS FÖR REGIONEN

För att EU-strategin för Donauregionen ska lyckas har många olika institutioner engagerats för att dela med sig av sin expertis. I avsnittet På samma linje sätter vi fokus på några av nyckeldeltagarna.

Förbättrad rörlighet och multimodalitet

Strategins första insatsområde är inriktat på åtgärder för att koppla samman makroregionen med hjälp av förbättrade transportförbindelser. Enligt EU:s generaldirektorat för transport och rörlighet spelar det transeuropeiska transportnätet (TEN-T) en av huvudrollerna i detta sammanhang: "Många av våra 30 prioriterade projekt berör Donauregionen. Vårt huvudmål är att avsluta det som vi påbörjat genom att involvera alla intressenter och myndigheter på lokal, regional och nationell nivå."

Strategin kommer att koppla samman makroregionen internt, men också förbättra förbindelserna med områden utanför regionen. Multimodalitet är ett nyckelbegrepp. Generaldirektoratet vill skapa en situation som gör de bästa möjliga transporttjänsterna tillgängliga.

Bland TEN-T:s projekt ingår bland annat att bygga ut järnvägs- och motorvägssystemen och att förbättra möjligheterna att trafikera Donau. Det finns också planer på åtgärder för regionala flygplatser och hamnar i Donau.

Skydd av miljön

Miljömålen utgör ett av strategins insatsområden, men miljön är också en övergripande fråga som är relevant för de tre andra områdena, dvs. förbindelser, välstånd och institutionell kapacitet. EU:s generaldirektorat för miljö lägger fokus på tillämpningen av EU:s miljölagstiftning och miljöpolitik i Donauområdet. Generaldirektoratet agerar för att främja territoriell sammanhållning, införlivandet av miljöaspekten i andra politikområden och det civila samhällets roll.

Inom ramen för GD Miljös Life-program genomförs bland annat återställande av

Donaus flodbankar i Österrike och projektet Szigetköz för planering av hållbar vatten- och markanvändning. Andra initiativ gäller skyddade områden och sårbara arter som den krushuvade pelikanen som lever i Donaudeltat.

Mer kunskap och konkurrenskraft genom innovation

Strategins tredje insatsområde omfattar åtgärder för att öka välståndet. För att öka makroregionens konkurrenskraft måste man först och främst skapa ett kunskaps- och innovationssamhälle. Dessa val är oerhört viktiga eftersom de är grundläggande delar av Europa 2020-strategin. EU:s generaldirektorat för forskning och innovation samordnar bland annat åtgärder för att göra det möjligt för universitet, forskningscentrum och företag att använda sin fulla innovationspotential. Detta omfattar kapacitetsbyggande åtgärder för att främja interregionalt och internationellt samarbete och för att undvika kompetensflykt. Man vill upprätta ett område för forskning för regionen som ska integreras i det europeiska området för forskning.

Bland annat planerar man att inrätta partnernetverk i regionen, investera i forskningsinfrastruktur och utveckla kluster.

Samarbete mellan grannländer

Inga av strategins mål kan uppnås om ansträngningarna inte når utanför EU:s gränser. Tack vare det makroregionala arbetssättet kan medlemsländer, nuvarande och potentiella kandidatländer och icke-medlemsländer alla dra nytta av och



Avfallshantering i Rumänien.



bidra till strategin. EU:s generaldirektorat för utvidgning arbetar för att maximera västra Balkans medverkan. Detta har till exempel resulterat i en extra klausul som tillåter att strategin i framtiden utvidgas för att inkludera fler grannländer.

Länder som är på väg mot ett medlemskap kan få finansiering genom instrumentet för stöd inför anslutningen (IPA). Dessa medel kan användas för projekt som faller inom ramen för strategin. "Strategin är utformad för att fungera 'nedifrån och upp', dvs. det är upp till länderna själva att välja ut de åtgärder de är mest intresserade av och att föreslå projekt som stämmer överens med deras prioriter." De prioriterade områdena samordnas alltid av ett medlemsland, ofta i samarbete med ett icke-medlemsland.

Den makroregionala modellen sätts på prov – Europaparlamentets perspektiv

Europaparlamentet har varit delaktigt i utformandet av strategin och kommer att vara en partner under hela dess genomförande. I parlamentet har ett Donau-forum inrättats som en plattform för intressenter som vill förbättra sammanhållningen i Donauregionen.

"EU:s Donaustrategi, precis som Östersjöstrategin, är ett test av den makroregionala modellen och av effektivt territoriellt samarbete", säger den rumänska parlamentsledamoten Silvia-Adriana Țicău som är forumets ordförande. "Vi tror att strategin kommer att bidra stort till förbättrad samordning mellan myndigheter och organisationer som är verksamma i Donauregionen, och att den kommer att föra med sig välbefinnande, hållbar utveckling, arbetstillfällen och säkerhet för området."

LÄS MER

TEN-T:

http://ec.europa.eu/transport/infrastructure/index_en.htm

Life-programmet:

<http://ec.europa.eu/environment/life/index.htm>

Instrumentet för stöd inför anslutningen (IPA):

http://ec.europa.eu/enlargement/how-does-it-work/financial-assistance/ipa/index_en.htm



Mycket gods kan transporteras på våra järnvägar.

VAD KAN DONAUREGIONEN LÄRA AV ÖSTERSJÖREGIONEN?

EU:s allra första makroregion, som omfattar området runt Östersjön, har funnits i drygt ett år. Det var en utmaning att etablera regionen men nu håller man på att genomföra många flaggskeppsprojekt inom ramen för en omfattande ny regional strategi. Vid utvecklingen av den nya makroregionen och Donaustrategin, som ska godkännas i juni 2011, använder man sig av erfarenheterna från Östersjöregionen.

EU-strategin för Östersjöregionen är unionens första strategi för en makroregion. Den antogs av kommissionen och godkändes av Europeiska rådet i oktober 2009 och inkluderar åtta medlemsländer. Målet med strategin är att ta itu med vanliga problem i Östersjöregionen inom områden som miljö, ekonomi, energi och transporter genom att anpassa och samordna EU-åtgärder.

När strategin nu har kommit igång, kan experter på EU:s regionalpolitik börja utvärdera den. Genom att identifiera vad som fungerat väl och mindre väl hoppas de kunna bygga en stark strategi för Donauregionen, EU:s andra makroregion.

Använd en väl definierad arbetsmetod

”En viktig lärdom är att själva arbetsprocessen spelar stor roll”, säger en av medlemmarna i Europeiska kommissionens grupp med ansvar för Donaustrategin. ”För att koordinationen och samarbetet ska fungera är det väldigt viktigt att rätt människor är delaktiga från början: människor från rätt land, region och organisation. De måste driva processen framåt, låta olika länder bli ledande i olika frågor och skapa de rätta nätverken för samarbete.”

Denna arbetsmetod innebär att man utnyttjar EU:s process för s.k. flernivåstyrning. Det betyder också att man skapar politiskt engagemang på högsta nivå i medlemsländerna, för att alla parter i strategin ska fullgöra sina åtaganden.

I Östersjöstrategin har 15 frågor ringats in som prioriterade områden, medan man i Donaustrategin identifierat 11 sådana, med fokus på transport- och energiinfrastruktur, miljö, socioekonomisk utveckling och säkerhet. Donauregionens särskilda samordnare för de prioriterade områdena identifierades snabbt och på ett mer strukturerat sätt, vilket visar att den nya makroregionen redan lärt sig något av sin nordliga kusin.

Sprid information om resultaten

Att offentliggöra den makroregionala strategins konkreta resultat så snart som möjligt är också viktigt. På så sätt kan man visa värdet av en makroregional politik för allmänhet och beslutsfattare, samtidigt som det motiverar alla som deltar i strategin.

Tidiga resultat från projekten inom Östersjöstrategin presenterades på en konferens i oktober 2010. Bland annat kunde man där rapportera om framsteg när det gäller sanering efter fartygsutsläpp, ökad beredskap för oljeutsläpp till havs och omställningen till mer fraktrafik till havs i stället för på vägarna.

”En makroregion måste vara flexibel och omfatta både nya och befintliga nationella och regionala projekt”, säger vår kontakt på kommissionen. ”Resultaten måste synas.” Många intressenter ser också makroregionala strategier inte bara som en mall för hur de kan lösa sina problem, utan även som en ny arbetsmetod som ger ökad effektivitet och bättre resultat.

Få med alla i samma båt

Strategin för Donauregionen drar nytta av det samförstånd och ökade samarbete som skapats mellan olika avdelningar inom kommissionen under Östersjöprocessen. Men Östersjöländerna ligger samlade runt ett hav, medan länderna i Donauregionen ligger spridda utmed en linje. Så de måste samarbeta på ett lite annorlunda sätt och kommer inte alltid att prioritera samma frågor. Detta visar att man inte kan använda en enda mall för nya makroregioner. Men en viktig lärdom kan man i alla fall ta med sig: makroregioner kommer att spela en stor roll för fördjupningen av den regionala sammanhållningen inom EU.

LÄS MER

http://ec.europa.eu/regional_policy/cooperation/baltic/
http://ec.europa.eu/regional_policy/cooperation/danube/index_en.htm



En jämförelse av två viktiga makroregioner i EU

Strategin för Östersjöregionen	Strategin för Donauregionen
EU:s första makroregion	EU:s andra makroregion
8 medlemsländer	8 medlemsländer
3 icke-medlemsländer	6 icke-medlemsländer
100 miljoner invånare	115 miljoner invånare
15 prioriterade områden	11 prioriterade områden
50 miljarder euro i finansiering genom sammanhållningspolitiken (2007–13)	100 miljarder euro i finansiering genom sammanhållningspolitiken (2007–13)

VÅRA PROJEKT INIFRÅN

I varje nummer av Panorama följer vi två av våra projekt genom att tala med dem som leder arbetet. Vi får höra om höjdpunkter och svårigheter i arbetet med att driva ett Eruf-finansierat projekt. Du kan läsa tidigare artiklar om dessa två projekt i nummer 33 och 35 av tidningen Inforegio Panorama.

PROJEKT 1

COMPETITIVE HEALTH SERVICES INIFRÅN

Fakta och statistik

Nära en miljon euro investerades i projektet Competitive Health Services från januari 2008 till december 2010 inom ramen för programmet Norra periferin.

Hur samarbete kan överbrygga avstånd

Att bo långt ifrån en större ort är inte längre liktydigt med att vara isolerad. Detta har patienter i de yttersta randområdena av Finland, Irland, Norge, Sverige och Skottland fått erfara. De avstånd som förut tedde sig alltför stora kan nu överbryggas tack vare engagerade partner och innovativ telemedicin. Här delar två av projektets viktigaste deltagare med sig av sina insikter – dr Juha Korpelainen, neurolog vid Uleåborgs universitetssjukhus i Finland och David Heaney, forskare vid Centre for Rural Health i Skottland.

David, hur skulle du beskriva de skotska deltagarnas arbete med projektet?

”Installationen av mobil utrustning för videokonferenser på njuravdelningarna på Raigmore Hospital i Inverness och Caithness General Hospital i Wick krävde mycket hårt och ihärdigt arbete, men resultatet är verkligen värdefullt. Via en videolänk har nu satellitavdelningen i Wick kontakt med huvudavdelningen för njursjukvård i Inverness. Kortare restider för anställda och patienter är bara en av de mycket uppskattade fördelarna. Personalen i Wick arbetar nu närmare med sina kolleger i Inverness.”

Har ni haft några motgångar? Och i så fall, hur löste ni problemen?

”Nedgången i ekonomin fick oss att leta efter kostnadseffektiva lösningar för glesbefolkade områden. Vi såg också till att National Health Service faktiskt köpte den nödvändiga utrustningen, så att den skulle finnas kvar även efter projektets pilotfas. Styrka av våra framgångar håller vi nu på att upprätta länkar till ytterligare två njuravdelningar, varav en ligger på en svårtillgänglig ö.”

Juha, vore det inte synd om allt bara slutade här? Vad kommer att finnas kvar efter att projektet avslutats?

”Just nu fokuserar vi på långsiktighet. Vi planerar att tillsammans köpa in speciell mjukvara och utrustning. Tack vare detta kommer vi att kunna erbjuda flexibla tjänster till avsidens belägna områden.”

Vilka är de värdefullaste erfarenheter du fått från att leda ett projekt med finansiering från EU:s regionala utvecklingsfond?

”Vi borde ha varit ännu mer noggranna vid valet av de tjänster som skulle bli pilotprojekt. Detta är det viktigaste steget, speciellt om vi vill kunna utveckla varaktiga tjänster.”

David Heaney och Juha Korpelainen är ense om att effektiv kommunikation är grundläggande för detta transnationella projekt. ”Projektet visade hur viktig den mänskliga aspekten är”, säger David Heaney. ”Det var en utmaning att jobba med så många olika partner, men vår belöning blev en ny förståelse för transnationella frågor.”

LÄS MER

www.ehealthservices.eu



På Caithness General Hospital i Skottland använder man sig av teledialys.

Fakta och statistik

Runt 2,4 miljoner euro investeras i Longlife-projektet som startades i början av 2009 och pågår till slutet av 2011.

Ny standard för framtidens byggnader

Bostadshus står för 40 % av EU:s energianvändning och koldioxidutsläpp. Det finns därmed stora möjligheter att spara energi inom detta område. Longlife-projektet, som stöds av Östersjöprogrammet, undersöker hur de gemensamma ansträngningar som Danmark, Litauen, Polen och Tyskland gjort kan göra skillnad.

Östersjöprogrammet främjar regional utveckling genom samarbete över gränserna. Elva länder runt Östersjön arbetar tillsammans för att lösa gemensamma problem. Vi har träffat Maria-Ilona Kiefel, kommunikationsansvarig för Longlife-projektet. Vi frågade henne vad som hänt med projektet under det senaste halvåret.

Hur har projektet utvecklats sedan vi talades vid sist?

Efter grundliga analyser och jämförelser har vi tagit fram vissa riktlinjer för Longlife-byggnader. Våra partner håller nu på att ta fram en prototyp för bostadshus av byggblock. Dessa kommer att läggas in i en databaskatalog som utgör den färdiga prototypen. På så sätt kan våra partner i olika länder genomföra pilotprojekt som passar i just deras område.

Vilka direkta fördelar ser du med en sådan harmonisering?

Genom att harmonisera byggnadsstandarder i Östersjöregionen kan vi få till stånd en gemensam marknad i området. Dessa standarder kommer att minimera driftskostnaderna i våra byggnaders livscykel. Longlife har nu också kontakt med andra projekt som arbetar för samma sak som vi, dvs. energieffektivitet. Vi håller på att samla dessa kontakter i ett energikluster för Östersjöregionen.

Det låter ju perfekt. Men har ni haft några motgångar under arbetets gång?

Tyvärr förlorade vi en del affärspartner på grund av den ekonomiska krisen. Därför var vi tvungna att genomföra en stor omorganisering. Men lyckligtvis var våra kvarvarande partner väldigt motiverade, så vi klarade av det. Vi hittade också organisationer som var intresserade av att arbeta tillsammans med de nationella grupperna. Våra nära partnerskap och det nära samarbetet gjorde att vi kunde nå våra mål.

Vad är det viktigaste du lärt dig om att leda ett regionalpolitiskt projekt?

Jag har lärt mig att det är möjligt att sätta samman ett transnationellt nätverk med begränsade risker för deltagarna, trots att man ibland stöter på vissa problem. Något som är negativt är att små partner kan ha svårt att driva ett liknande projekt, eftersom de ofta inte har tillräckliga tillgångar.

Vilka uppgifter återstår för Longlife-projektet?

Just nu förbereder vi Longlife-prototypen. Den kommer att presenteras på vår slutkonferens i november 2011 i Potsdam i Tyskland. Vi kommer naturligtvis att bjuda in andra energiklusterprojekt för att öka chansen till ytterligare samarbete i Östersjöregionen.

LÄS MER

www.longlife-world.eu/project_en.html



Projektmedlemmar presenterar rapporter om Longlife 1 och Longlife 2.

REGIONETWORK 2020 – ETT VÄXANDE WEBBFORUM

Håller du i ett transnationellt projekt och har stött på problem? Eller vill du kanske veta mer om naturrisker i Medelhavet? Från diskussionsforum om hur man kan främja regional tillväxt, till konkret hjälp med att övervaka vad som händer inom innovation – RegioNetwork 2020 har något för alla som vill jobba för att utveckla sin egen region.

På webbplatsen finns nyhetsflöden, grupper och god praxis såväl som möjligheten att följa en region eller en person – så informationen du söker är aldrig långt borta. Då och då finns det till och med annonser om lediga jobb, så om du drömmer om förändring ...

Nätverket sjösattes av kommissionsledamot Hahn i oktober 2010. Det är en samarbetsplattform på Internet för representanter för EU:s regioner och andra som är intresserade av Europeiska unionens regionalpolitik. Så här i början av 2011 har medlemsantalet vuxit till att omfatta 900 personer och 40 regioner.

Det är upp till dig att göra webbplatsen till en succé

Inom den grupp på kommissionen som driver nätverket hoppas man på att användarna ska lära sig att dra nytta av alla webbplatsens fördelar: "Det är fantastiskt att se hur användarantalet hela tiden stiger och hur interaktionen ökar. Vi har förbättrat webbplatsen med hjälp av kommentarer från användarna, så förhoppningsvis kommer folk att tycka att detta är ett bra sätt att engagera sig i regionalpolitiken och att samarbeta."

Men hur välgjord webbplatsen än är så är det upp till användarna själva om den blir en succé eller inte. Så om du vill ha ett bollplank för dina idéer, se hur andra har löst samma problem som du brottas med, dela med dig av dina bästa metoder för att inspirera dina kolleger eller helt enkelt se hur det ligger till med några av de mest

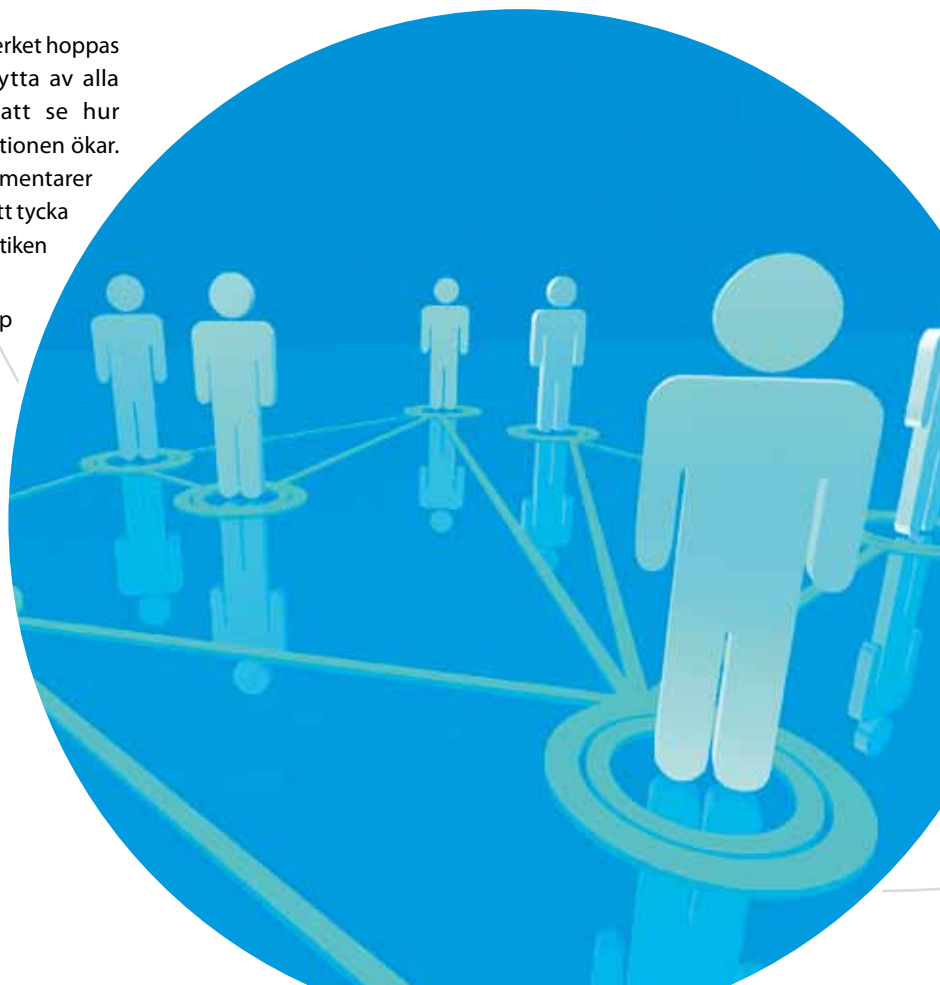
brännande frågorna i din region just nu: gå med, ge dig in i diskussionen och dela med dig av dina åsikter.

För att RegioNetwork 2020 ska bli en dynamisk och användbar webbplats är det upp till regioner och enskilda att dela med sig av sina idéer och lösningar.

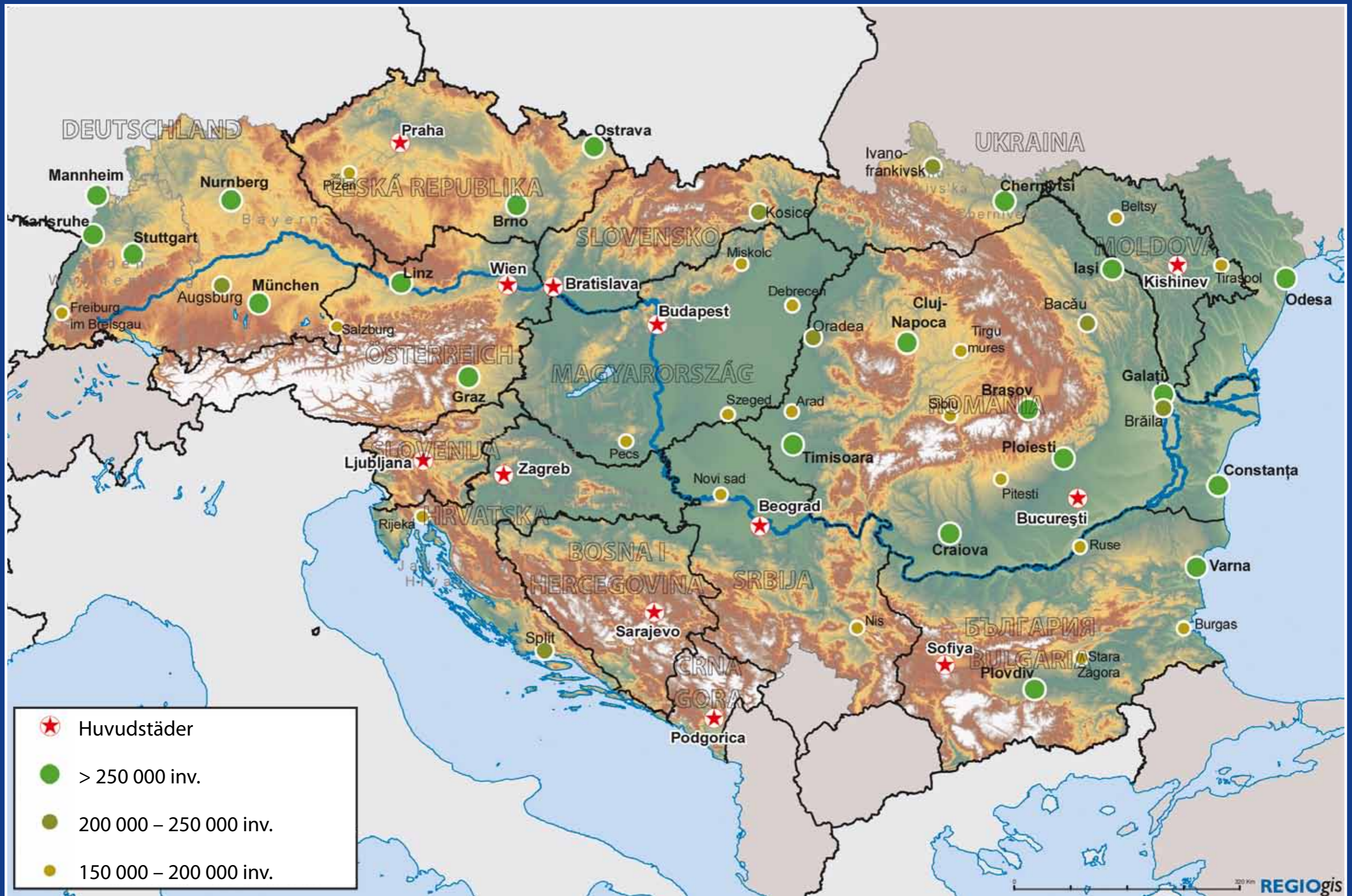
Varför inte gå med och prova redan idag?

LÄS MER

www.regionetwork2020.eu



OMRÅDE SOM OMFATTAS AV EU:S STRATEGI FÖR DONAUREGIONEN



Området som omfattas av strategin står öppet för framtida utvidgningar.

EN SNABB TITT PÅ REGIONEN – FAKTA OCH STATISTIK

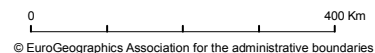


BNP per capita (köpkraftsstandard), 2008

Index, Danube Region = 100

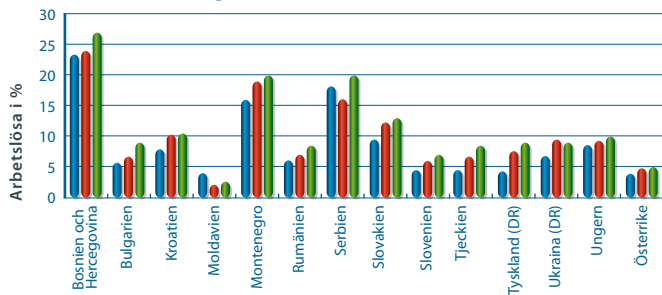


Källor: Eurostat, NSIs.



Av kartan framgår att det finns stora skillnader inom regionen. Där finns några av EU:s mest framgångsrika områden men också några av de fattigaste. EU-strategin för Donauregionen tar sig an dessa skillnader genom att förena alla de möjligheter som finns i området, till exempel inom turism (se diagram nedan).

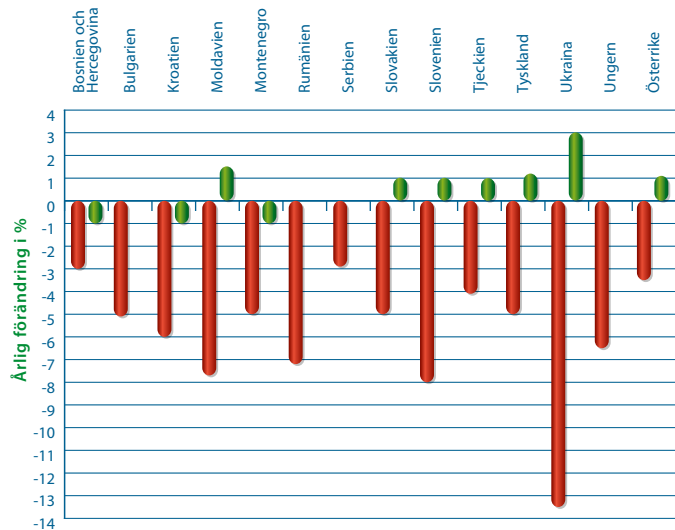
Arbetslöshetsgrad



(DR: Donauregionen)

● 2008 ● 2009 ● 2010

Ökning av BNP, 2009 och 2010*

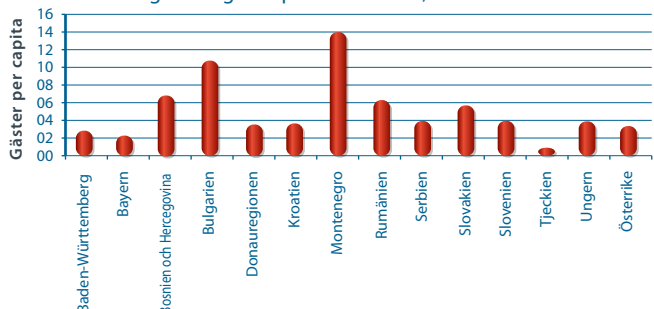


Källa: Världsbanken.

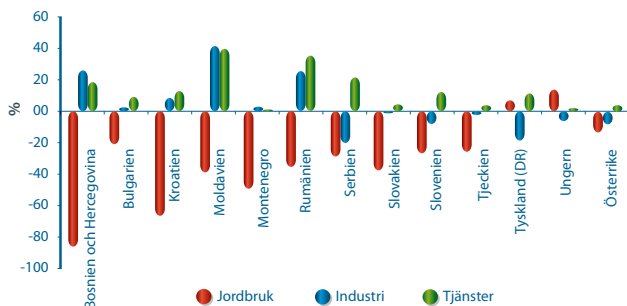
*Enligt beräkningar.

● 2009 ● 2010

Förändring i antal gäster på turistboende, 2004–2008



Förändring av olika sektors andel av arbetsmarknaden, 2000–2008



TALA OM VAD DU TYCKER OCH KALENDARIUM

DATUM 2011	HÄNDELSE	PLATS
28 april	Konferens om små och medelstora företag och den inre marknaden	Budapest, Ungern
28–29 april	Konferens om Central- och Sydösteuropa: "EU:s strategi för Donauregionen – med speciell tonvikt på mark- och vattenförvaltning och miljöfrågor"	Gödöllő, Ungern
29 april	Toppmöte om Donau i Vukovar	Vukovar, Kroatien
19–20 maj	Informellt möte med ministrarna med ansvar för territoriell sammanhållning	Gödöllő, Ungern
23–24 juni	Regioner för ekonomisk förändring och prisutdelning för RegioStars	Bryssel, Belgien
24–26 juni	Flytande Donau-konferens till Järnporten: Nedre Donau – en framväxande affärs- och turistdestination	Belgrad, Serbien och Vidin, Bulgarien
29 juni	Danube Day	
10–13 oktober	Open Days: Att investera i Europas framtid – regioner och städer som genererar smart, hållbar tillväxt för alla	Bryssel, Belgien

Ytterligare information om dessa evenemang finns i kalendariet på Inforegios webbplats:
http://ec.europa.eu/regional_policy/conferences/agenda/

Ungerska ordförandeskapets webbplats: www.eu2011.hu

Sommarnumret av Panorama publiceras i juni och kommer att handla om transporter ur regionalpolitisk synvinkel.

Har du några idéer om vilka regionalpolitiska frågor kommande nummer av Inforegio Panorama ska ta upp? Hör av dig till oss genom att skriva till:

regio-panorama@ec.europa.eu

KN-LR-11-037-SV-C

ISSN 1725-8170

© Europeiska unionen, 2011
Återgivning tillåten om källan anges.



Publikationsbyrån

Europeiska kommissionen, Generaldirektoratet för regionalpolitik
Kommunikation, information och förbindelser med tredjeland
Raphaël Goulet
Avenue de Tervueren 41, 1040 Bryssel
E-post: regio-info@ec.europa.eu
Internet: http://ec.europa.eu/regional_policy/index_en.htm