

# panorama

info regio

37

Wiosna 2011

## Strategia EU na rzecz regionu naddunajskiego

zgodna odpowiedź na wspólne wyzwania

3

## ARTYKUŁ WSTĘPNY

4-7

## PRZEGLĄD

Strategia UE na rzecz zamożnego regionu naddunajskiego

8-11

## WYWIAD

János Martonyi, Johannes Hahn, Hans-Peter Hasenbichler, Philip Weller

12-17

## WOKÓŁ EUROPY

Projekty wprowadzające strategię w życie

18-19

## JAK DZIAŁA STRATEGIA

20-21

## WSPÓLNY MIANOWNIK

Współpraca na rzecz regionu naddunajskiego

22-23

## SPRAWY REGIONALNE

Czego region naddunajski może nauczyć się od regionu Morza Bałtyckiego

24-25

## PROJEKTY OD WEWNĄTRZ

Konkurencyjne usługi medyczne od wewnątrz - Longlife od wewnątrz

26

## PRACA W SIECI

RegioNetwork 2020, rosnąca społeczność internetowa

27-28

## ZASIĘG TERYTORIALNY STRATEGII UE NA RZECZ REGIONU NADDUNAJSKIEGO

29

## REGION W SKRÓCIE – FAKTY I LICZBY

30

## WYRAŹ SWOJĄ OPINIĘ ORAZ DATY Z KALENDARZA

Zdjęcia (strony):

Okładka: © KE

Strony: 3, 5, 6, 9, 10, 13, 20, 21, 22, 23 © KE

Strony 4, 5, 6, 7: © iStockphoto

Strona 8: © Węgierskie Ministerstwo Spraw Zagranicznych

Strona 12: © 4Biomass

Strony 12, 13, 14, 15, 16, 17: © Rumuńskie Ministerstwo Rozwoju Regionalnego i Budownictwa

Strony 14, 15: © ICDPR

Strona 16: © SEEERA.NET

Strony 11, 17: © via donau

Strony 22-23: © Carmen Polo Sanz

Strona 23: © Margarita Grantcharska

Strona 24: © Caithness General Hospital

Strona 25: © Longlife

Niniejszy magazyn jest drukowany na papierze utylizowanym w językach angielskim, bośniackim, bułgarskim, chorwackim, czeskim, francuskim, mołdawskim, niemieckim, rumuńskim, serbskim, słowackim, słoweńskim, ukraińskim i węgierskim.  
Opinie przedstawione w niniejszej publikacji wyrażają poglądy autora i niekoniecznie odzwierciedlają stanowisko Komisji Europejskiej.



Wspólna odpowiedź na wyzwania stojące przed jedną piątą Europy oraz ponad 100 milionami obywateli – strategia UE na rzecz regionu naddunajskiego podąża śladem strategii UE dla regionu Morza Bałtyckiego i wykorzystuje dobre praktyki opracowane podczas jej wdrażania.

Nie poprzez wprowadzenie nowych funduszy UE, nowego prawa UE czy też nowych struktur UE, ale poprzez skupienie się na bliższej synergii pomiędzy władzami na wszystkich szczeblach w celu maksymalizacji efektów działań i finansowania.

Region Dunaju potrzebuje wyników. W ramach czterech filarów wyznaczono kluczowe cele, przekładane na działania w postaci ponad 200 projektów, które mają swoich liderów oraz terminy realizacji.

Niedawne wstąpienie do UE stworzyło w regionie nowe możliwości.

Na przykład, wśród silnych stron regionu znajdują się innowacje i przełomowe badania: strategia ułatwia współdzielenie wiedzy oraz tworzenie sieci na rzecz pobudzenia wzrostu. Otworzenie się regionu na własny potencjał i możliwości, jakie oferuje świat zewnętrzny, wymaga nowoczesnej infrastruktury i komunikacji.

W kontekście środowiska Dunaj jest domem wielu najrzadszych w Europie gatunków oraz oferuje bogactwo różnorodności biologicznej, jednak dorzecze jest narażone na zanieczyszczenia powstające choćby w wyniku stosowania przestarzałych sposobów wytwarzania energii oraz usuwania ścieków. Powodzie oraz niedostatki wody zagrażają również delikatnym ekosystemom oraz ludziom żyjącym w tym obszarze.

Strategia zapewnia ramy dla zrównoważonych, wspólnych działań mających na celu sprostanie zarówno tym, jak i innym wyzwaniom. Jednak jej sukces zależy od ludzi zamieszkujących ten region, podejmujących działania w niej określone oraz budujących dostatnią, bezpieczną przyszłość dla siebie i swoich dzieci.

W tym wydaniu Panoramy przyjrzymy się bliżej rodzajom projektów wspieranych przez strategię oraz zapytamy ekspertów, jak region będzie wyglądał w roku 2020, a także jaką rolę odegra strategia w realizacji tej wizji. Panorama przedstawia ogólny zarys nakreślający kluczowe role odgrywane przez szereg instytucji oraz sposoby wzajemnej między nimi współpracy w drodze do sukcesu.

**Dirk Ahner**

*Dyrektor Generalny, Komisja Europejska  
Dyrekcja Generalna ds. Polityki Regionalnej*

# STRATEGIA UE NA RZECZ ZAMOŻNEGO REGIONU NADDUNAJSKIEGO

**Dunaj, druga najdłuższa rzeka Europy o długości około 2 850 km, łączy Czarny Las z Morzem Czarnym i przepływa przez dziesięć krajów, a kolejne cztery leżą u jej dorzecza. Rzeka, która zasila elektrownie wodne, stanowi ogólnoeuropejski korytarz transportowy, a także dom wielu najrzadszych w Europie gatunków, spełnia wymagające role często ze sobą sprzeczne, przy czym zmiany polityczne, które nastąpiły w regionie, miały własny wpływ na sposób realizacji wyzwań, z jakimi się boryka.**

Podążając śladem strategii UE dla regionu Morza Bałtyckiego, pierwszej tego rodzaju makroregionalnej inicjatywy, strategia UE na rzecz regionu naddunajskiego doprowadzi do sprzężenia wysiłków podejmowanych przez zainteresowane podmioty, dając im środki do stworzenia bezpiecznego, zamożnego i sprawiedliwego regionu dla wszystkich 115 milionów mieszkańców.

## DLACZEGO STRATEGIA JEST POTRZEBNA?

Dobrobyt regionu naddunajskiego, pokrywającego jedną piątą obszaru Europy, jest nierozdzielnie połączony z dobrobytem Unii jako całości. Wiele problemów regionu nie zna bowiem granic: powódzie, połączenia transportowe i energetyczne, ochrona środowiska oraz wyzwania względem bezpieczeństwa wymagają jednolitego podejścia.

Należy zwrócić uwagę na dysproporcje gospodarcze oraz niedoinwestowanie infrastruktury, spuściznę sprzed lat 90. XX wieku. Migracja, zmiana klimatu oraz bezpieczeństwo mogą mieć szczególnie silny wpływ na tym obszarze ze względu na charakterystykę polityczną i geograficzną regionu. Kwestie środowiskowe są niezwykle pilne z powodu różnorodności biologicznej oraz ochrony dziedzictwa kulturowego.

## KTO ZADECYDOWAŁ O RODZAJU PODEJMOWANYCH DZIAŁAŃ?

Państwa członkowskie regionu zwróciły się z wnioskiem do Komisji o stworzenie ram, które umożliwiłyby skuteczne rozwiązanie kluczowych problemów.

Pod kierownictwem Dyrekcji Generalnej ds. Polityki Regionalnej odbyły się szeroko zakrojone konsultacje dotyczące pomysłów i obaw. Zostały one wsparte publicznym internetowym procesem konsultacyjnym, aby zapewnić przejrzyste podejście, podejmujące priorytety oraz obejmujące rozwiązania przedstawione przez mieszkańców regionu dla mieszkańców regionu.

Cztery priorytety, które ujrzały światło dzienne, nazywane są filarami i obejmują: połączenie regionu naddunajskiego, ochronę środowiska regionu naddunajskiego, tworzenie dobrobytu w regionie naddunajskim oraz wzmocnienie regionu naddunajskiego.

Strategia, w postaci spójnie skonstruowanych ram, reprezentuje nową formę współpracy między partnerami na danym obszarze oraz koncentruje się na koordynacji istniejących instrumentów finansowych i polityk, nie opracowując przy tym nowych ani nie tworząc nowych instytucji czy biurokracji.

## Osiąganie rezultatów

Każdy filar obejmuje kilka priorytetowych obszarów, które identyfikują szczegółowe działania i projekty w celu przełożenia słów na wyniki w terenie. Koordynatorzy obszarów priorytetowych, eksperci w ministerstwach i agencjach urzeczywistnią te działania oraz będą głównymi łącznikami w zakresie sprawozdawczości i oceny.

W procesie identyfikacji działań i projektów brane są pod uwagę cztery czynniki:

- Powinny dotyczyć określonych priorytetów oraz mieć wyraźne poparcie;
- Powinny mieć wpływ na makroregion (lub znaczącą jego część);
- Powinny być realistyczne;
- Powinny być spójne oraz wzajemnie wspierające się.

Strategia opiera się na zintegrowanym podejściu, a działania muszą być zrównoważone, aby uzyskać najlepsze rozwiązania.

## Łączenie regionu naddunajskiego – transport, energia, kultura i turystyka

Ten filar skoncentrowany jest na trzech obszarach priorytetowych:

- Poprawa mobilności i multimodalności (obejmuje połączenia drogowe, kolejowe, lotnicze oraz śródlądowe szlaki wodne);
- Zachęcanie do wytwarzania bardziej zrównoważonej energii (obejmuje infrastrukturę energetyczną, rynki oraz czystą energię);
- Promowanie kultury i turystyki oraz kontaktów międzyludzkich.

Cele te można osiągnąć poprzez lepszą koordynację infrastruktury oraz działania systemów transportowych i energetycznych, poprzez wymianę najlepszych praktyk w zakresie czystej energii oraz promowanie kultury regionu naddunajskiego i turystyki.



### Nie zaczynamy od zera

Współpraca w regionie zaczęła się już nasilać, zwłaszcza w ramach polityki spójności UE oraz transnarodowego programu o nazwie „South East Europe” (Europa Południowo-Wschodnia). W latach 2007-2013, tylko w ramach funduszy strukturalnych, dostępne są środki rzędu **100 mld €**.

Dostępne są także inne źródła finansowania, takie jak międzynarodowe instytucje finansowe, np. Europejski Bank Inwestycyjny oraz krajowe, regionalne i lokalne władze.

### TRANSPORT

Połączone kanałem Men-Dunaj, Ren i Dunaj łączą 11 krajów z obszaru na północ od Morza Czarnego, stanowiących trzon regionu. Jednak pełen potencjał żeglugi śródlądowej nie jest wykorzystywane na tym ważnym szlaku – ilość towarów transportowanych Dunajem wynosi zaledwie od 10 do 20 % ilości przewożonych Renem. Ułatwiona musi być również multimodalność.

W niedalekiej przeszłości granice państwowe uległy znaczącym zmianom. Jednym z rezultatów jest brak inwestycji w transgraniczne połączenia dla wszystkich trybów transportu, a zwłaszcza kolejowego i drogowego.

Projekty proponowane w ramach tego obszaru priorytetowego obejmują: usuwanie wraków okrętów oraz innych szczątków z koryta rzeki, szybsze międzymiastowe połączenia kolejowe, inwestycje multimodalne na rzecz promowania ekologicznych rozwiązań transportowych.

### ENERGIA

Ceny w regionie są wysokie, ponieważ znaczna ilość energii jest importowana, transport jest drogi a rynki podzielone. Jak pokazał kryzys gazowy ze stycznia 2009 r., dostawy energii nie są zabezpieczone, a obecne metody produkcji stanowią źródła znacznych zanieczyszczeń. Jednakże region może się pochwalić rozległą wiedzą w zakresie efektywności i odnawialnych źródeł energii, którą można z pożytkiem promować oraz współdzielić.

Działania obejmują rozwój i wdrożenie projektów połączenia gazowego Północ-Południe oraz stworzenie zdolności magazynowania. Odnawialne źródła energii uzyskają bodziec dzięki projektowi 4Biomass oraz sporządzeniu planu działania w zakresie energii odnawialnej dla regionu naddunajskiego.

**Lotnisko Győr-Per, wykorzystywane głównie przez pasażerów czarterowych lotów biznesowych, Węgry**



# STRATEGIA UE NA RZECZ ZAMOŻNEGO REGIONU NADDUNAJSKIEGO

## KULTURA

Region naddunajski oferuje liczne obszary turystyczne oraz bogate dziedzictwo kulturowe. Podejmowane środki powinny mieć na celu zapewnienie długofalowej konkurencyjności i trwałości sektora turystycznego poprzez rozwijanie współpracy w regionie w ramach nowych działań i inwestycji. Unikalne dziedzictwo naturalne i kulturowe regionu trzeba silniej i trwalej wyróżnić na rynku.

## Ochrona środowiska w regionie naddunajskim

Ten filar skoncentrowany jest na trzech obszarach priorytetowych:

- Przywrócenie i utrzymanie jakości wód;
- Gospodarka zagrożeniami środowiskowymi;
- Zachowanie różnorodności biologicznej, krajobrazu oraz jakości powietrza i gleby.

Cele te należy zintegrować z innymi politykami. Na przykład, infrastruktura transportowa ma pozytywny wpływ na wzrost, jednak przy braku dobrego planowania może negatywnie wpływać na różnorodność biologiczną oraz jakość powietrza i wody.

## GOSPODARKA WODNA

Kwestia ta ma zasadnicze znaczenie dla regionu i obejmuje jakość oraz ilość wód. Wyzwania to: ograniczenie zanieczyszczenia substancjami organicznymi, odżywczymi i niebezpiecznymi, jak również usuwanie bądź dostosowywanie przeszkód na szlakach wodnych.

## ZAGROŻENIA ŚRODOWISKOWE

W dorzeczu Dunaju znajduje się wiele zagrożonych obszarów naturalnych i przemysłowych, które, uwzględnione w wyzwaniach dotyczących zmiany klimatu, oznaczają, że zasadnicze znaczenie w strategii ma analiza potencjału ryzyka, mechanizmy gotowości i szybkiego reagowania. Incydent z 2010 r. związany z wyciekiem czerwonego szlamu podkreślił potrzebę szybkiej i skutecznej współpracy.

## EKOSYSTEM

Region naddunajski to jeden wzajemnie powiązany i zależny ekosystem, zapewniający cenne dobra i usługi (żywność, włókna i słodką wodę, regulacja ilości wody na terytorium oraz ochrona gleby).

Region obejmuje znaczny udział dzikich obszarów Europy i zapewnia połączenia ekologiczne, które mają istotne znaczenie dla ogólnego stanu środowiska w Europie. Jednak gwałtowny rozwój przemysłu, wylesianie oraz zanieczyszczenia stanowią dla regionu wielkie obciążenie.

Proponowane działania obejmują: ustanowienie pasów buforowych wzdłuż rzeki w celu zatrzymania substancji odżywczych, zastosowanie najnowszych technologii w zakładach przetwarzania odpadów niebezpiecznych, pełne wykorzystanie danych opracowanych w projekcie DANUBE FLOODRISK, wspieranie odnowy obszarów podmokłych oraz wdrożenie sieci obszarów chronionych, DANUBEPARKS.



Oczyszczanie wody w Rumunii



## Budowanie dobrobytu

Region naddunajski charakteryzuje się znaczącymi rozbieżnościami społeczno-gospodarczymi, ale również istnieniem silnych więzów między krajami. Wspierając strategię Europa 2020, filar budowy dobrobytu określa ponad 50 konkretnych działań i projektów w celu zamknięcia luk poprzez:

- Rozwój społeczeństwa wiedzy przez badania, edukację i technologie informacyjne;
- Wspieranie konkurencyjności przedsiębiorstw, w tym rozwój klastrów i sieci;
- Inwestowanie w ludzi i umiejętności.

### KONKURENCYJNOŚĆ POPRZEZ BADANIA, EDUKACJĘ I TECHNOLOGIĘ

Region szczyty się liderami w dziedzinach technologicznych, jednak istnieją również obszary zapóźnione, a zatem wymiana wiedzy jest konieczna. Konkurencyjność zależy od możliwości uniwersytetów, instytutów badawczych i przedsiębiorstw tworzenia nowych pomysłów, wiedzy i technologii oraz do przekształcania ich w produkty handlowe.

Celowane wsparcie infrastruktury badawczej, silniejsze więzi między uniwersytetami, przedsiębiorstwami i decydentami, jak również lepsze wykorzystanie technologii informacyjno-komunikacyjnych mają istotne znaczenie dla pobudzenia wzrostu w regionie.

### KOMPETENTNI I ZINTEGROWANI PRACOWNICY

Inwestowanie w ludzi jest niezbędne, aby region mógł trwale się rozwijać, zachowując jednocześnie wysoki priorytet dla edukacji i włączenia społecznego. Wykorzystanie istniejących silnych stron regionu wymaga również promowania lepszego dostępu do dalszej edukacji oraz modernizacji wsparcia szkoleniowego i socjalnego.

Działania na rzecz dobrobytu obejmują potrzeby: łączenia i koordynowania funduszy badawczych w celu pobudzenia badań i rozwoju w regionie naddunajskim, ustanowienia wspólnych ośrodków badawczych do realizacji badań zaawansowanych, opracowania wspólnych programów kształcenia zawodowego oraz szkoleń zawodowych, intensyfikacji wykorzystania usług e-Administracji i e-Zdrowia dla obywateli w regionie, zwalczania ubóstwa oraz wykluczenia społecznego społeczności zmarginalizowanych, np. Romów.

## Wzmacnianie regionu

Filary na rzecz wzmocnienia regionu mają na celu:

- Wzmocnienie zdolności instytucjonalnych i współpracy;
- Podejmowanie współpracy na rzecz promowania bezpieczeństwa i walki z poważną oraz zorganizowaną przestępczością.

### WZMACNIANIE ZDOLNOŚCI INSTYTUCJONALNYCH I BEZPIECZEŃSTWA

Kraje w regionie funkcjonują w różnych kontekstach. Praworządność, przejrzystość, demokracja, gospodarka rynkowa oraz ogólna stabilność polityczna wyrosły z różnych systemów i tradycji. Strategia podkreśla istotę współpracy na wszystkich szczeblach.

W ramach tego filaru zaproponowano różne działania, w tym: szkolenia oraz wymianę najlepszych praktyk w zakresie zarządzania finansami publicznymi, ustanowienie Forum Naddunajskiego Społeczeństwa Obywatelskiego, opracowanie wspólnych wytycznych planowania przestrzennego.

#### WIĘCEJ INFORMACJI:

[ec.europa.eu/regional\\_policy/cooperation/danube/index\\_en.htm](http://ec.europa.eu/regional_policy/cooperation/danube/index_en.htm)

# JÁNOS MARTONYI

minister spraw zagranicznych, Węgry

**Węgry obecnie przewodniczą Radzie Unii Europejskiej i kładą nacisk na badania, rozwój i innowacje – kluczowe obszary strategii naddunajskiej. Dr Martonyi, pełniący funkcję ministra spraw zagranicznych, wyraża szczególne zainteresowanie strategią.**

*Jak według Pana będzie wyglądać region w roku 2020?*

Strategia UE dla regionu naddunajskiego pomaga odnaleźć skoordynowane, długoterminowe rozwiązania wyzwań, których nie można podjąć samodzielnie na szczeblu krajowym. Podejście Węgier do strategii idzie w dwóch kierunkach odzwierciedlających wizję regionu w 2020 r. Z jednej strony chcemy, by region naddunajski był miejscem atrakcyjnym do życia. Druga idea zakłada stworzenie do tego czasu regionu prawdziwie rozwiniętego i świetnie prosperującego.

Strategia to doskonałe narzędzie do promowania dobrych stosunków sąsiedzkich w Europie Środkowej. Jest to historyczna szansa. Realizacja wspólnych działań będzie oznaczać, że jesteśmy w stanie ustanowić bliższe relacje w wielu dziedzinach. Jestem przekonany, że współpraca w ramach strategii naddunajskiej może przyczynić się do znacznej poprawy stosunków między naszymi krajami.

*W jaki sposób strategia przyczyni się do realizacji tej wizji?*

Nie powinniśmy zapominać, że większość zaangażowanych krajów doznała silnego wstrząsu na skutek kryzysu ekonomiczno-finansowego. Dlatego strategia ma do odegrania kluczową rolę w tworzeniu programów, które pomogą odbudować gospodarkę – priorytetowym zadaniem, na przykład, będzie poprawa wykorzystania istniejących funduszy.

Działania i projekty na rzecz odbudowy zostały wspólnie uzgodnione przez uczestniczące kraje oraz Komisję przy istotnym wkładzie, między innymi, profesjonalnych organizacji, pracowników naukowych oraz społeczeństwa obywatelskiego. Strategia to starannie przygotowany mechanizm współpracy dla wszystkich zainteresowanych stron.

Jestem pewny, że wspólnie konstruowane projekty przełożą się na praktyczne sposoby realizacji tej wizji.

*Jaka jest według Pana wartość dodana strategii dla Pańskiego regionu Europy Środkowej?*

W strategii uczestniczą kraje spoza UE. Jeżeli uda nam się razem wdrożyć wspólne projekty, może to stworzyć niezwykłą szansę zaangażowania tych krajów we wspólne polityki Unii Europejskiej. Jestem przekonany, że w następnym dziesięcioleciu ujrzemy znacznie bardziej zintegrowany region naddunajski, silnie wsparty tą strategią.

Ustabilizowany i zintegrowany region, ustanawiający silniejsze więzi z Bałkanami Zachodnimi oraz krajami objętymi polityką sąsiedztwa UE, przynosi korzyści nie tylko Europie Środkowej, ale także całej Unii.



” Jestem przekonany, że współpraca w ramach strategii naddunajskiej może przyczynić się do znacznej poprawy stosunków między naszymi krajami. ”



# JOHANNES HAHN

komisarz Unii Europejskiej ds. polityki regionalnej

## Komisarz Hahn przedstawia swoje pomysły na temat przyszłości strategii naddunajskiej.

### Jak według Pana powinien wyglądać region w roku 2020?

W roku 2020 region naddunajski powinien stać się regionem oferującym lepszą jakość życia swoim mieszkańcom, stwarzającym więcej możliwości gospodarczych, będącym siedzibą większej liczby młodych, innowacyjnych firm tworzących miejsca pracy, oferującym lepsze środowisko oraz kwitnący klimat kulturalny. Chciałbym, aby każdy miał przed sobą perspektywę porządnej pracy oraz dobrego życia w rodzinnym regionie.

### W jaki sposób strategia przyczyni się do realizacji tej wizji?

Strategia ma zasadnicze znaczenie w prawdziwym urzeczywistnieniu tej wizji. Jej realizacja wymaga trzech głównych elementów: silnego poparcia politycznego, zestawu konkretnych działań oraz metody działania opartej na współpracy.

Silne poparcie polityczne zostało wypracowane na przestrzeni miesięcy, ponieważ przygotowanie strategii ściśle zaangażowało kraje i partnerów z regionu naddunajskiego. Poparcie to zostanie potwierdzone przez Radę do Spraw Ogólnych w kwietniu, natomiast Rada Europejska udzieli swojego błogosławieństwa w czerwcu bieżącego roku. Oznacza to, że działania proponowane w planie działania zastaną poparte przez rządy na najwyższym szczeblu politycznym.

Aby wykazać konkretne wyniki w odniesieniu do głównych problemów regionu naddunajskiego, sporządzony został plan działania na podstawie wkładu poszczególnych krajów, władz regionalnych i lokalnych, zainteresowanych stron oraz służb Komisji Europejskiej. Obejmuje on około 200 działań priorytetowych, które podejmą główne wyzwania i szanse w regionie.

Ponadto, co jest prawdopodobnie najważniejszym elementem, strategia proponuje metodę działania opartą na współpracy. Kraje powinny organizować regularne spotkania na szczeblu roboczym, aby uzgadniać najlepsze sposoby wdrażania działań. Wiąże się to z wyznaczeniem różnych zadań, poszukiwaniem funduszy oraz zapewnieniem postępu prac.

## Jakie znaczenie ma udział Komisji w realizacji działań?

Strategia została opracowana z inicjatywy krajów naddunajskich, dlatego to one ponoszą teraz odpowiedzialność za jej wdrożenie. Rolą Komisji jest wsparcie ich w osiągnięciu uzgodnionych celów. Zatem nowym aspektem w tej strategii jest to, że Komisja Europejska będzie pełnić funkcję pomocniczą we wdrażaniu planu działania. Nie jest to tylko papierowy dokument.

Zaangażowanie Komisji jest ważne z kilku powodów, przede wszystkim ze względu na wsparcie wszystkich zainteresowanych krajów w osiągnięciu ich celów. Komisja może pomagać krajom w realizacji wspólnych działań. Jest ona także zaufanym partnerem, na tyle wiarygodnym w zakresie wiedzy, przejrzystym w sposobie prac oraz właściwym, aby poprawić sytuację jednej piątej ludności UE. Ponadto Komisja może zagwarantować wdrożenie istniejących przepisów (np. dyrektyw środowiskowych) oraz forsować prawidłowe wykorzystanie funduszy UE. W końcu Komisja może zaoferować ogólne planowanie, monitorowanie, ewaluację oraz wytyczne.

Komisja Europejska, a w szczególności DG ds. Polityki Regionalnej, zobowiązuje się wspierać kraje w celu najlepszego wykorzystania strategii. Jest ona wielką szansą dla wszystkich ludzi i instytucji regionu naddunajskiego na wykorzystanie swoich silnych stron.



„Wymaga trzech głównych elementów: silnego poparcia politycznego, zestawu konkretnych działań oraz metody działania opartej na współpracy.”

# HANS-PETER HASENBICHLER

jest dyrektorem zarządzającym via donau, austriackiej firmy zajmującej się zarządzaniem i rozwojem dróg wodnych..

**Odpowiedzialna za zintegrowane zarządzanie drogami wodnymi na austriackim odcinku Dunaju (żegluga, ekologia, ochrona przeciwpowodziowa), firma via donau organizuje również powiązane działania w zakresie innowacji i rozwoju.**

## *Jak według Pana będzie wyglądać region w roku 2020?*

Do roku 2020 Dunaj stanie się ekologicznym i gospodarczym filarem całego regionu naddunajskiego. Ponadto integracja polityczna krajów Bałkanów Zachodnich z UE będzie stanowić ważny krok naprzód, wnosząc stabilność i dobrobyt gospodarczy w całym regionie.

W kwestii systemu transportowego nasza wizja jest zgodna z unijną strategią Europa 2020, mającą na celu ograniczenie do roku 2020 emisji gazów cieplarnianych o co najmniej 20 % w porównaniu z poziomem z 1990 r. oraz zwiększenie efektywności energetycznej o 20 %. Znaczny udział ruchu przewozowego będzie trzeba przesunąć z dróg na Dunaj, wykorzystując potencjał wodnego transportu śródlądowego, tj. niskie zużycie energii, większa wydajność, niskie emisje CO<sub>2</sub> oraz niskie koszty transportu.

## *W jaki sposób strategia przyczyni się do tej wizji?*

Jako platforma, strategia na rzecz regionu naddunajskiego zapewni możliwość naprawdę zintegrowanego zarządzania drogami wodnymi, godzącego różne rodzaje ich wykorzystywania, tzn. przewóz towarów, wytwarzanie energii, ochrona przeciwpowodziowa, rekreacja, turystyka lub dostarczanie wody pitnej.

W ścisłej współpracy z Międzynarodową Komisją Ochrony Dunaju (ICPDR) via donau promuje rozpowszechnianie podejścia zintegrowanego planowania projektów dróg wodnych, stwarzającego warunki niezbędne do rozwoju zrównoważonej żeglugi śródlądowej w nienaruszonym środowisku rzeczonym. Wraz z Rumunią Austria będzie koordynować obszar priorytetowy strategii „Poprawa mobilności i multimodalności / Śródlądowe drogi wodne” w ramach filaru „Łączenie regionu naddunajskiego”. W tej roli rozpoznajemy ważną możliwość rozwoju żeglugi na Dunaju w przyjazny środowisku sposób.

## *W jaki sposób można osiągnąć cel strategii, zakładający zwiększenie skali przewozu towarów rzeką do 2020 r. o 20 % w porównaniu z rokiem 2010?*

Z jednej strony należy zoptymalizować codzienne zarządzanie drogami wodnymi w kontekście ograniczonego budżetu, z drugiej należy zapewnić odpowiedni poziom żeglugi na Dunaju poprzez likwidację istniejących ograniczeń.

W tym celu konieczne jest wzmocnienie współpracy transgranicznej w zakresie zarządzania drogami wodnymi (proces ten już się rozpoczął w ramach finansowanego przez EU projektu NEWADA). Oprócz kwestii infrastruktury wodnej i portowej należy również podjąć środki w takich sferach, jak polityka transportowa, modernizacja floty, telematyka (system informacji rzecznej), innowacje, logistyka czy edukacja i szkolenia.

### WIĘCEJ INFORMACJI:

[www.via-donau.org/index.php](http://www.via-donau.org/index.php)

” Do roku 2020 Dunaj stanie się ekologicznym i gospodarczym filarem całego regionu naddunajskiego. ”



# PHILIP WELLER

pełni funkcję sekretarza wykonawczego Międzynarodowej Komisji Ochrony Dunaju (ICPDR) w Wiedniu (Austria).

**Philip Weller zarządza ICPDR, która stanowi forum dla 14 głównych krajów naddunajskich oraz Komisji Europejskiej na rzecz realizacji ich zobowiązań w zakresie poprawy jakości wody i zarządzania w dorzeczu Dunaju.**

## *Jak według Pana będzie wyglądać region w roku 2020?*

Region naddunajski to region bardzo zróżnicowany pod względem geograficznym, ekologicznym, kulturalny oraz gospodarczym. Region ten łączy woda, dlatego jestem szczególnie zainteresowany, jak wody Dunaju oraz jego dopływów będą wyglądać w roku 2020.

Na przestrzeni ostatnich dwudziestu lat nastąpiła znacząca poprawa jakości wód Dunaju. Jestem przekonany, opierając się na pracy krajów w zakresie wdrożenia planu gospodarki wodnej w dorzeczu Dunaju, że do roku 2020 wody rzeki będą jeszcze czystsze i zdrowsze niż obecnie. Rolę w tym procesie odegra wiele czynników, w tym odpowiednie oczyszczanie ścieków we wszystkich gminach, bezfosforanowe detergenty do prania i zmywania, produkcja rolna chroniąca zasoby wodne oraz obejścia dla ryb przy elektrowniach wodnych i innych tamach.

## *W jaki sposób strategia przyczyni się do realizacji tej wizji?*

Strategia naddunajska już się do niej przyczyniła poprzez skupienie uwagi politycznej na konieczności rozwoju wokół Dunaju opartego na ochronie i odtwarzaniu środowiska. Tylko poprzez zachowanie i odtwarzanie dobrych warunków ekologicznych w regionie oraz wodach Dunaju można osiągnąć efektywny i zrównoważony rozwój, a zasada ta została uwzględniona w strategii. Plan działania związany ze strategią obejmuje szereg kluczowych projektów, które pomogą osiągnąć ten cel.

Względy ekologiczne muszą być ujęte w decyzjach innych sektorów, ponieważ środowisko nie jest elementem, który należy traktować oddzielnie.

## *Jaką rolę odegra ICPDR we wdrażaniu strategii?*

Międzynarodowa Komisja Ochrony Dunaju (ICPDR) jest instytucją utworzoną na podstawie konwencji o ochronie Dunaju. Stanowi ona forum dla krajów na rzecz współpracy w zakresie gospodarki wodnej. To właśnie robiły one przez ostatnie 12 lat.

ICPDR jest silnie zaangażowana w zapewnienie, aby strategia naddunajska przyczyniła się do rozwoju w regionie w taki sposób, żeby dobre warunki ekologiczne stanowiły podstawę efektywnego i trwałego rozwoju społecznego. ICPDR w szczególności zapewni możliwość dialogu pomiędzy interesami rolnictwa, transportu i energetyki, aby rozwój w tych sektorach następował z uwzględnieniem ochrony i utrzymania dobrej bazy ekologicznej.

### WIĘCEJ INFORMACJI:

[www.icpdr.org/](http://www.icpdr.org/)



” Względy ekologiczne muszą być ujęte w decyzjach innych sektorów. ”

# NOWY POTENCJAŁ WYTWARZANIA CIEPŁA I ENERGII

**Austriacka Agencja Energetyczna, jako partner projektu 4Biomass w Europie Środkowej, udostępnia pozostałym partnerom projektu sprawdzoną wiedzę i doświadczenie w dziedzinie bioenergii. Strategia dunajska tworzy połączenia z wieloma innymi potencjalnymi partnerami w regionie, w tym krajami spoza UE, które tradycyjnie zapewniają ogrzewanie komunalne z działających na dużą skalę zakładów.**

## Przewodnictwo w zakresie energii odnawialnej

W stosunkowo nowej dziedzinie biomasy Austria może pochwalić się już długą historią. Lokalne społeczności z dużą chęcią przejęły większą kontrolę nad produkcją energii, a okręgowe zakłady biomasy są obecnie rozpowszechnione, zapewniając głównie ogrzewanie. Podczas gdy inne kraje rozwijają technologię w tej dziedzinie, austriackie firmy wykorzystujące biomasę są już w stanie prezentować swoją wiedzę i doświadczenie w praktyce.

## Poszerzanie kręgu współpracy

Austriacka Agencja Energetyczna jest jednym z dziewięciu partnerów (z AT, CZ, DE, HU, IT, PL, SI i SK) projektu 4Biomass, który został stworzony pod koniec grudnia 2008 r. Jest on wdrażany w ramach Programu Europa Środkowa współfinansowanego przez EFRR. Ustanawiając pozytywny wizerunek współpracy od samego początku, poszukuje się w jego ramach wielu możliwości identyfikacji nowych partnerów poprzez strategię. UE będzie wspierać oraz umożliwiać wizyty techniczne w Austrii, wymianę specjalistycznej wiedzy oraz inicjatywy szkoleniowe dla partnerów z regionu naddunajskiego.

## Nowe możliwości wytwarzania energii elektrycznej

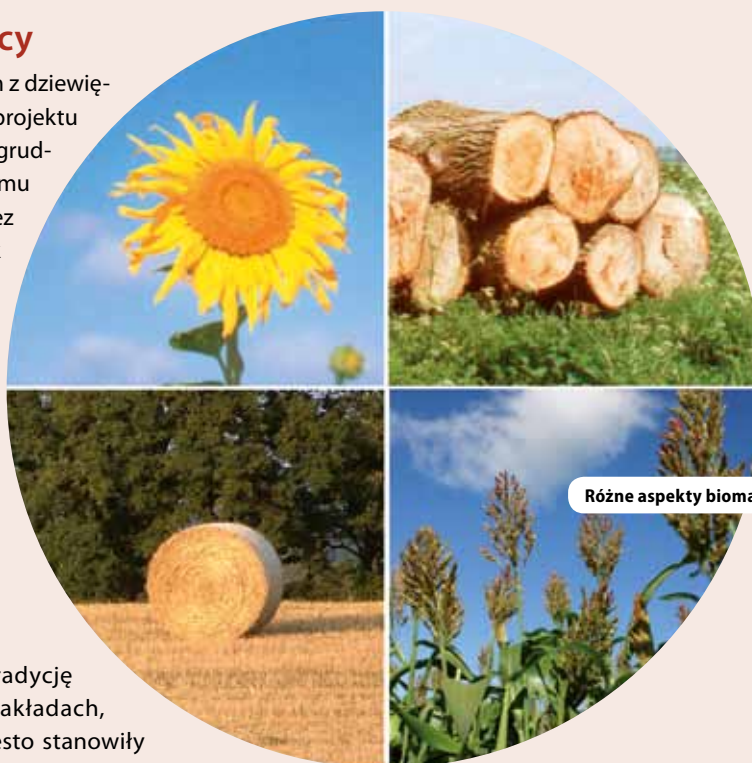
Region naddunajski posiada długą tradycję wytwarzania ciepła w okręgowych zakładach, a elektrownie działające na dużą skalę często stanowiły element gospodarki planowanej. Otworzyło to teraz interesujące możliwości współpracy, ponieważ duże zakłady posiadają większy potencjał wytwarzania energii elektrycznej z biomasy.

### Nowe perspektywy rynkowe

Widoczne w tych działaniach były transnarodowe warsztaty na temat handlu biomasą w Europie Środkowej, zorganizowane w październiku 2010 r., a skupiające prelegentów od Kanady po Ukrainę. Partnerzy projektu 4Biomass mogli z pierwszej ręki usłyszeć o handlu biomasą oraz perspektywach rynkowych dla niej, a także o wpływie jej transportu i rozwoju nowych produktów na środowisko. Handel biomasą zwiększy się w najbliższej przyszłości, zarówno w Europie, jak i na całym świecie. Opracowywane obecnie kryteria zrównoważenia będą odgrywały zasadniczą rolę, a podobne warsztaty umożliwią podmiotom działającym już w branży uzyskać przewagę nad konkurencją.

### WIĘCEJ INFORMACJI:

[www.4biomass.eu](http://www.4biomass.eu)



Różne aspekty biomasy

# REJSY RZECZNE NA DUNAJU ODNOSZĄ CORAZ WIĘKSZE SUKCESY

**Dunaj, biegnący na długości ponad 2 800 km od Rumunii po Niemcy, zawsze był atrakcją turystyczną. Obecnie wiele nowych inicjatyw stawia go na czele rejsów rzecznych w Europie. Strategia UE na rzecz regionu naddunajskiego skupi organizacje turystyczne w celu maksymalizacji możliwości związanych z podróżowaniem i odkrywaniem, łącząc różne kultury, stolice, religie i języki.**

Od ponad 40 lat Dunajska Komisja Turystyki (Danube Tourist Commission, DTC) wspiera i promuje możliwości turystyczne na Dunaju oraz otaczającym go obszarze. Profesor Gerhard Skoff, przewodniczący DTC, wskazuje wiele obszarów działań Komisji, które zbudowały komercyjną wartość branży turystycznej. „Sezon rejsowy trwa obecnie cały rok, a nie tylko przez tradycyjny okres od kwietnia do października. Statki spędzają mniej czasu w dokach i stanowią znacznie bardziej atrakcyjne komercyjnie inwestycje”.

## **Budowanie na sukcesach z przeszłości**

Każdego roku powstają nowe szlaki i cele podróży, a oferty wakacyjne obejmują szerszą gamę aktywności. Przewiduje się, że liczba miejsc cumowania w samej tylko Pasawie w Niemczech wzrosła z 700 w 2010 r. do 2000 w 2011 r., ponieważ popularność rejsów stale rośnie.

Problemy polityczne i infrastrukturalne podjęto w następstwie zmian, które nastąpiły w regionie w latach 90. ubiegłego wieku. Neutralne organizacje, takie jak DTC, są nieocenione pod względem zrzeszania różnych podmiotów branży turystycznej w celu prowadzenia otwartej debaty w sprawie problemów oraz wywierania wpływu na rządy na rzecz zmian politycznych.

## **Wartość dodana strategii**

Strategia UE dla regionu naddunajskiego potwierdza i wspiera nieustanne działania na rzecz tworzenia branży turystycznej w ramach rejsów rzecznych. Organizacja DTC posiada bezpośrednie doświadczenie w kwestii praktycznych problemów, takich jak procedury administracyjne narzucane na żalugi. Ułatwienie dialogu pomiędzy wieloma organami a firmami rejsowymi może uprościć drogę do szybszego i łatwiejszego prowadzenia działalności, co stanowi zachętę tak dla przedsiębiorstw, jak i turystów.

Niesie to ze sobą wymierne korzyści turystyczne – DTC sprawia, że turyści czują się w regionie mile widziani oraz bezpieczni. Strategia będzie odgrywała zasadniczą rolę w promowaniu świadomości turystycznej wzdłuż rzeki oraz wzmocnieniu kontaktów utrzymywanych przez Dunajską Komisję Turystyki.

### **WIĘCEJ INFORMACJI:**

[www.danube-river.org](http://www.danube-river.org)

Plac św. Szczepana w Wiedniu



# JEDNOCZĄCA SIŁA WODY

**Międzynarodowa Komisja Ochrony Dunaju (ICPDR) zdaje sobie sprawę z istoty zrzeszania krajów w sprawach wody. Wiele działań, w tym wytwarzanie energii elektrycznej z energii wody, rolnictwo i żegluga rzeczna, ma wpływ na jakość wody. ICPDR tworzy powiązania między nimi, aby zapewnić zachowanie i poprawę unikalnych ekosystemów wodnych. Obecnie strategia UE na rzecz regionu naddunajskiego podnosi poprzeczkę swoim działaniom, udziela praktycznego wsparcia oraz wykazuje silniejszą koncentrację na priorytetach środowiskowych.**

## Silne prawodawstwo UE

ICPDR jest odpowiedzialna za koordynację wdrażania ramowej dyrektywy wodnej w dorzeczu Dunaju. Zarządza ona 14 krajami partnerskimi obejmującymi państwa członkowskie UE oraz kraje sąsiadujące o zróżnicowanych warunkach gospodarczych oraz sytuacji politycznej. Oznaką jej sukcesu jest polityczne zobowiązanie złożone przez każdego z partnerów w ramach Konwencji o ochronie Dunaju oraz planu zarządzania uzgodnionego przez wszystkich partnerów pod koniec 2009 r.

## Swoboda przepływu ryb

Wiele kwestii przekracza krajowe granice, a jedną z nich jest migracja gatunków ryb. Jesiotr zagrożony jest wyginieciem, dlatego niezbędne są pilne działania, aby zapewnić mu odpowiednie siedliska na kilkusetkilometrowej trasie, którą przemierza w okresie swojego życia. Zmiany morfologicznej struktury rzeki, takie jak budowa tamy, mogą całkowicie przerwać szlak migracji ryb. Strategia dunajska powinna otworzyć drogę badaniom nad przywróceniem migracji ryb, na przykład w górę i dół rzeki na obszarach tamowych Żelaznej Bramy, a także likwidacją setek innych przeszkód istniejących w dorzeczu.

## Bez dodatkowej biurokracji

Raimund Mair, ekspert techniczny ds. zarządzania obszarem dorzecza w ICPDR, podkreśla silną historię międzynarodowej i międzybranżowej współpracy w tej dziedzinie. „Nie ma potrzeby tworzenia nowych instytucji, strategia bowiem podnosi znaczenie kwestii jakości wody poprzez ściślejsze powiązanie istniejących organizacji”. Wytwarzanie elektryczności z energii wody jest często postrzegane jako przyjazne środowisku, jednak pozostaje jeszcze wpływ na środowisko, szczególnie na siedliska wodne. Debaty w tych sprawach leżą u podstaw działań ICPDR prowadzących do porozumień roboczych w kwestii najlepszych rozwiązań.

## Bez dodatkowych funduszy

Strategia przywiązuje większą wagę do sposobu podziału istniejących funduszy. Poprzez międzybranżowe kontakty ICPDR promuje wspólne koncepcje wynikające z polityki i celów środowiskowych oraz rozwoju gospodarczego.

### WIĘCEJ INFORMACJI:

[www.icpdr.org](http://www.icpdr.org)



Mała rybka, wielki priorytet

# EKOLOGICZNA OCHRONA PRZECIWPOWODZIOWA DLA CISY

**Na Węgrzech, w ramach polityki ochrony przeciwpowodziowej, powstaje nowe podejście. Dwa lata temu rozpoczęły się działania zmierzające do bardziej kontrolowanego i wrażliwego środowiskowo zarządzania wodami powodziowymi. Naturalne systemy zalewowe umożliwiają rozprowadzenie sezonowo wysokiego poziomu wód na otaczający obszar, zasilając systemy irygacyjne, rolnictwo ekologiczne oraz siedliska terenów podmokłych.**

## Historia zarządzania ochroną przeciwpowodziową

Na przestrzeni ostatnich 150 lat zarządzanie powodziowe koncentrowało się zasadniczo na walce z naturą, przyjmując głównie formę coraz wyższych wałów w celu zatrzymania rosnącego poziomu wody oraz minimalizacji obszarów zalewowych. Chociaż Cisa jest jedną z najmniej uregulowanych rzek w dorzeczu Dunaju, polityka zarządzania rzecznym nadal dąży w kierunku rozwiązań sztucznych, takich jak budowa zbiorników retencyjnych, co wiąże się z licznymi negatywnymi skutkami, jak choćby zaszlamianie łóżyska rzeki.

## Nowoczesna technologia oparta na ponadczasowej naturze

„Zamiast mierzyć się nieustannie z siłami natury, proponowane są obecnie środki wykorzystania pojemności lokalnych obszarów do absorpcji nadmiaru wody”, mówi dr Béla Borsos z Szövet (Sojusz na rzecz Żywej Cisy). Wysokie poziomy wód wiosną i wczesnym latem można rozładować w kanałach oraz skierować przez śluzy na poldery, gdzie mogą one być naturalnie zatrzymane na terenach rolniczych.

Środki te przywracają rzecze więcej przestrzeni, tworząc dodatkowe tereny podmokłe oraz chroniąc różnorodność biologiczną. Zmienia to równowagę wykorzystania gruntów z upraw dla zysku na tereny trawiaste oraz hodowlę inwentarza żywego. Ogólny efekt gospodarczy wpływa korzystnie na rolnictwo oraz zwiększa możliwości w zakresie turystyki naturalnej i zajęć rekreacyjnych.

Ostrożne zarządzanie przepływem zapewni minimalizację ryzyka powodziowego. Dodatkowa ochrona będzie nadal

zapewniana obszarom miejskim, szczególnie tym, które wykroczyły w ostatnich latach poza swoje tradycyjne granice.

## Poszerzanie sieci w ramach strategii

Projektem Tisza River (Rzeka Cisa) zarządza na Węgrzech Szövet poprzez ICPDR, dając zaangażowanym ekspertom dostęp do znacznie szerszej wiedzy i informacji na szczeblu ogólnounijnym. W strategii ochrony przeciwpowodziowej uczestniczy już pięć krajów (Węgry, Rumunia, Serbia, Słowacja, Ukraina), a uczestnicy planują realizację nowych projektów współfinansowanych przez UE w celu rozszerzenia technologii na Węgrzech i Słowacji.

### WIĘCEJ INFORMACJI:

<http://hanyitarozo.hu/en/what-vtt>



Nowe znaczenie pastwisk w ochronie przeciwpowodziowej

# NOWE PARTNERSTWA BADAWCZE NA RZECZ WSPÓŁPRACY Z EUROPA POŁUDNIOWO-WSCHODNIĄ

**Europejska Przestrzeń Badawcza wykracza poza UE dzięki rosnącej współpracy z krajami Bałkanów Zachodnich. Włączając do Strategii Dunajskiej naukę, technologię i innowacje, współpraca w zakresie badań będzie pobudzać nową współpracę. Dobrym przykładem są dwie inicjatywy finansowane z 7PR – WBC-INCO.NET oraz SEE-ERA.NET Plus.**

Na Bałkanach Zachodnich rodzą się gospodarki oparte na wiedzy. Współpraca oraz współpraca wykraczająca poza podstawowe badania, a ukierunkowana na badania stosowane, skutkuje powstawaniem zastosowań komercyjnych, przyczyniających się do zrównoważonego wzrostu i dobrobytu.

WBC-INCO.NET zapewnia koordynację polityk w zakresie badań i innowacji w krajach Bałkanów Zachodnich oraz UE. Współpracy sprzyja Platforma Koordynacyjna ds. Badań na Bałkanach Zachodnich, uruchomiona w 2006 r. Projekt ten jest kluczowym instrumentem na rzecz wielostronnej współpracy z krajami Bałkanów Zachodnich w dziedzinie STI.

Projekt SEE-ERA.NET Plus obejmuje ministerstwa i agencje finansujące z krajów Bałkanów Zachodnich oraz popiera zaproszenia do składania wniosków w zakresie badań: w ostatnim wspólnym zaproszeniu wybrano 23 projekty angażujące 107 instytucji. Fundusze z 14 krajów są uzupełniane przez KE.

**WIĘCEJ INFORMACJI:**

[www.see-era.net](http://www.see-era.net)

[www.wbc-inco.net](http://www.wbc-inco.net)

## ZACHOWANIE PRZEWAGI NAD PRZESTĘPCZOŚCIĄ ZORGANIZOWANĄ

Przestępczość transgraniczna stanowi problem w regionie naddunajskim. Centrum Inicjatywy Współpracy Europy Południowo-Wschodniej (SECI) wspiera kraje w zwalczaniu przestępczości transgranicznej poprzez współdzielenie informacji, doświadczenia i wiedzy.

Zapewnienie regionowi naddunajskiemu atrakcyjności pod względem prowadzenia działalności gospodarczej wymaga, tak jak w każdym innym miejscu, ograniczenia przestępczości. Trzydzieści państw członkowskich Centrum SECI podejmuje działania na rzecz realizacji tego celu.

Centrum oferuje wsparcie krajowym służbom celnym oraz organom ochrony porządku publicznego. Zapewnia także bezpieczną wymianę informacji. Różne kraje podejmują odpowiedzialność za poszczególne siły, które łącznie mobilizują zasoby i strategie. Od 1999 r. podjęto wiele skoordynowanych dochodzeń.

Centrum znajduje się także w dogodnej pozycji do badania aktywności przestępczej oraz oferowania doradztwa w zakresie zagrożeń ze strony przestępczości zorganizowanej. W grudniu 2010 r. sporządzony został kompleksowy raport na temat bieżącej ogólnej sytuacji przestępczości, obejmujący również ocenę przyszłych zagrożeń dla regionu jako całości. Centrum SECI jest partnerem Europolu.

**WIĘCEJ INFORMACJI:**

[www.seccenter.org](http://www.seccenter.org)

Gwałtowna ekspansja sieci badawczych na Bałkanach





# ZINTEGROWANE PLANOWANIE WZNOSI INŻYNIERIĘ RZECZNĄ NA NOWE POZIOMY

**Transport rzeczny posiada potencjał odpowiedzi na wzrost handlu w Europie Wschodniej i Południowo-Wschodniej, jednak interesy gospodarcze powinny iść w parze z korzyściami środowiskowymi. Projekt Zintegrowanej Inżynierii Rzecznej na Dunaju na wschód od Wiednia, prowadzony przez organizację via donau, pokazuje jak użytkownicy rzeki działają wspólnie, by kształtować przyszłość.**

Śródlądowy transport wodny (IWT) często zwycięża z transportem drogowym i lotniczym zarówno pod względem ekonomicznym, jak i środowiskowym. Jednakże przewozy stanowią mniej niż 10 % transportu towarowego w regionie naddunajskim.

Mając to na uwadze, pięć projektów pilotażowych zapewnia lepsze warunki środowiskowe poprzez przywrócenie przepływu wody między bocznymi dopływami a rzeką główną oraz odtwarzanie żwirowych brzegów rzeki i płaskich stref wodnych, gdzie wcześniej utworzono sztuczne wały. Szósty projekt pilotażowy ma na celu przeprowadzenie testów na to, czy możliwe jest ograniczenie procesu erozji poprzez dodanie grubego żwiru w korycie rzeki. Jest to niezbędne do odbudowy poziomów wód gruntowych oraz zachowania bliższych powiązań między rzeką a jej obszarami zalewowymi.

Projekt Zintegrowanej Inżynierii Rzecznej obejmuje wszystkie te środki wraz ze zmianą konstrukcji tam poprzecznych na określonym odcinku.

## **Czas trwania projektu:**

Projekty pilotażowe: 1996 – ok. 2013 r.

Projekt Zintegrowanej Inżynierii Rzecznej: po roku 2013 nastąpi 8-9-letni okres konstrukcyjny

## **Wsparcie EU w ramach programów LIFE i TEN-T:**

Od 2000 r., projekty pilotażowe do 50 % (LIFE / TEN-T), główny etap wdrożenia do 20 % (TEN-T)

## **Całkowity budżet:**

225 mln € (koszty podstawowe)

Na wdrożenie etapu głównego oraz dwóch ostatnich projektów pilotażowych, które dysponują takim samym udziałem środków publicznych oraz funduszy z TEN-T.

## **Korzyści handlowe**

Utrzymanie przepływu przewozów w okresach obniżonego poziomu wody oraz ograniczenie kosztów utrzymania rzeki odpowiadają rosnącym potrzebom handlowym oraz ograniczają opłaty. Sprawia to, że rzeka jest bardziej konkurencyjna w porównaniu do innych form transportu oraz lepiej odpowiada na rosnące możliwości handlowe.

## **Korzyści środowiskowe**

Elementem nowego zrównoważonego podejścia do inżynierii rzecznej jest przywrócenie żwirowych brzegów rzeki i płaskich stref wodnych, natomiast odcięte obecnie dopływy zostaną ponownie doprowadzone do Dunaju. Takie bardziej naturalne warunki chronią i ustanawiają nowe siedliska fauny i flory, oraz tworzą atrakcyjniejsze środowisko dla wszystkich użytkowników rzeki.

## **Prawdziwy przykład współpracy**

Projekty pilotażowe realizowane przez organizację via donau wymagają podjęcia współpracy przez zróżnicowane grupy. Głos inżynierów i ekspertów w dziedzinie żeglugi jest równoważny opiniom ekologów i planistów przestrzeni. Grupa sterująca obejmuje wszystkie zainteresowane strony i jest uznawana za dostawcę najlepszych praktyk dla innych inicjatyw realizowanych wzdłuż Dunaju. Ustanowione zasady odgrywają obecnie kluczową rolę w sposobie projektowania i realizacji innych projektów.

## **WIĘCEJ INFORMACJI:**

[www.via-donau.org](http://www.via-donau.org)

Wszyscy użytkownicy rzeki razem kształtują najlepszą przyszłość



# JAK DZIAŁA STRATEGIA

Strategia musi koncentrować się na wynikach. Ścisła współpraca umożliwi lepsze wykorzystanie istniejących polityk i dostępnych środków finansowych. Działania powinny mieć charakter ogólny, angażując niezbędne powiązania instytucji, sektorów oraz krajów. Kluczem do sukcesu jest zaangażowanie zaprezentowane zarówno przez władze, jak i zainteresowane strony.

## KONSULTACJE

Zorganizowane zostanie **doroczne forum** w celu omówienia prac, skonsultowania poprawionych działań oraz opracowania nowych podejść. Uczestniczyć w nim będą instytucje UE oraz zainteresowane strony (szczególnie organy międzyrządowe, sektor prywatny i społeczeństwo obywatelskie).

### BEZ NOWYCH FUNDUSZY UE, BEZ NOWEGO PRAWA UE, BEZ NOWYCH STRUKTUR UE

Komisja opiera strategię na założeniu, że nie wiąże się ona ze specjalnym traktowaniem regionu w kwestiach budżetowych ani prawnych. Mianowicie:

- Strategia nie zapewnia nowych funduszy UE. Podkreślane jest lepsze wykorzystanie funduszy już istniejących;
- Strategia nie wymaga zmian prawodawstwa EU, ponieważ EU tworzy przepisy prawne dla państw UE-27, a nie dla samego makroregionu. Po uzgodnieniu możliwe są zmiany na szczeblu krajowym bądź innym w celu realizacji określonych celów;
- Strategia nie tworzy dodatkowych instytucji EU. Istniejące organy są odpowiedzialne za wdrażanie, dlatego muszą one współpracować ze sobą bardzo ściśle.

## KOORDYNACJA POLITYKI

**Komisja** koordynuje politykę w uzgodnieniu z **grupą wysokiego szczebla**, składającą się z przedstawicieli zainteresowanych krajów.

W razie nieporozumień może także zorganizować konstruktywny dialog, ponieważ jest podmiotem niezależnym.

## WDRAŻANIE

W strategii wyznaczono działania, z których każde stanowi cel, a realizowane są w ramach projektów posiadających określonych liderów, ramy czasowe oraz środki finansowe. Każdy obszar priorytetowy jest koordynowany przez kraje regionu.

**Koordynatorzy obszarów priorytetowych** realizują wdrażanie planu działania poprzez uzgodnienie planowania wraz z celami, wskaźnikami i harmonogramami, oraz poprzez zapewnienie skutecznej współpracy między promotorami projektów, programami i źródłami finansowania. Udzielają oni także wsparcia technicznego i porad.

Koordynatorzy działają w porozumieniu z Komisją, właściwymi agencjami UE oraz organami regionalnymi.

## WSPARCIE

Wsparcie należy do obowiązków **Komisji** wspomaganej przez **krajowe punkty kontaktowe**. Celem jest zapewnienie postępów prowadzonych działań. Krajowe Punkty Kontaktowe umożliwią koordynację na szczeblu krajowym, określając właściwe osoby kontaktowe, a przede wszystkim wesprą aspekty praktyczne realizowanych działań.

## SPRAWOZDAWCZOŚĆ I OCENA

Funkcje te pełni **Komisja** we współpracy z **koordynatorami obszarów priorytetowych** i innymi zainteresowanymi stronami.

Koordynatorzy obszarów priorytetowych będą monitorować postępy oraz obserwować, czy działania i projekty osiągają zakładane cele. Na tej podstawie Komisja sporządzi raport oraz zalecenia, które zostaną uprawomocnione podczas debaty z interesariuszami podczas dorocznego forum.

### FINANSOWANIE: UWAGĘ NALEŻY SKUPIĆ NA POŁĄCZENIU DOTACJI I POŻYCZEK

Strategia jest wdrażana poprzez mobilizację i organizowanie istniejących funduszy według jej celów oraz, w stosowanych przypadkach, zgodnie z ramami ogólnymi.

W rzeczywistości znaczne środki są obecnie dostępne w ramach licznych programów (np. 100 mld € z funduszy strukturalnych w okresie 2007-2013, a także funduszy IPA i ENPI).

Finansowanie jest także udostępniane przez międzynarodowe instytucje finansowe, takie jak EBI: 30 mld € w okresie 2007-2009 oraz środki krajowe, regionalne i lokalne.

# WSPÓŁPRACA NA RZECZ REGIONU

**Aby strategia UE na rzecz regionu naddunajskiego przyniosła sukces, wiele różnych instytucji musi włączyć się w jej realizację, wnosząc swoją wiedzę i doświadczenie. W tej części wyróżniono rolę niektórych kluczowych podmiotów.**

## Poprawa mobilności i multimodalności

Pierwszy filar strategii obejmuje działania związane z połączeniem makroregionu, a mianowicie poprzez poprawę połączeń transportowych. Według Dyrekcji Generalnej (DG) UE ds. Mobilności i Transportu kluczową rolę w tym kontekście odgrywają transeuropejskie sieci transportowe (TEN-T): „Wiele z naszych 30 projektów priorytetowych ma wpływ na region naddunajski. Naszym głównym celem jest ukończenie rozpoczętych prac, angażując wszystkie zainteresowane strony na szczeblu lokalnym, regionalnym i krajowym”.

Strategia pomoże nie tylko w wewnętrznym scaleniu makroregionu, ale także w poprawie dostępu do niego z zewnątrz. Kluczowym pojęciem jest tutaj multimodalność: DG chce stworzyć sytuację, w której będzie możliwe poleganie na najlepszych usługach transportowych.

Projekty TEN-T obejmują przedłużenie osi linii kolejowych i autostrad, a także wprowadzenie środków poprawiających możliwości żeglugi na Dunaju. Planowane są także środki skierowane do regionalnych portów lotniczych oraz portów na Dunaju.

## Ochrona środowiska

Jako kwestia przekrojowa, cele środowiskowe nie tylko tworzą jeden filar strategii, ale także mają znaczenie dla trzech pozostałych – łączności, dobrobytu oraz zdolności instytucjonalnych. Dyrekcja Generalna UE ds. Środowiska koncentruje się na wdrożeniu prawa wspólnotowego w zakresie środowiska oraz swojej polityki w regionie naddunajskim. Podejmuje działania w celu promowania spójności terytorialnej, włączenia kwestii środowiska do innych polityk sektorowych oraz roli społeczeństwa obywatelskiego.

Projekty realizowane w regionie naddunajskim w ramach programu LIFE DG ds. Środowiska obejmują odnowę brzegów rzecznych Dunaju w Austrii oraz projekt Szigetköz na rzecz zrównoważonej gospodarki wodnej i przestrzennej. Inne inicjatywy skierowane są na obszary chronione i zagrożone gatunki, takie jak pelikan kędzierzawy w delcie Dunaju.

## Rozwój wiedzy i konkurencyjności poprzez innowacje

Działania na rzecz dobrobytu tworzą trzeci filar strategii. Rozwój konkurencyjności makroregionu polega przede wszystkim na rozwoju społeczeństwa wiedzy i innowacji. Wybory te mają znaczenie zasadnicze, ponieważ stanowią kluczowe elementy strategii Europa 2020. Działania koordynowane przez Dyrekcję Generalną UE ds. Badań i Innowacji obejmują umożliwienie uniwersytetom, ośrodkom badawczym i przedsiębiorstwom uwolnienia pełnego potencjału innowacyjności, w tym działania budowania zdolności, promujące międzyregionalną i międzynarodową współpracę oraz zapobiegające drenażowi mózgow. Dunajska przestrzeń badawcza zostanie wsparta i zintegrowana z europejską przestrzenią badawczą.

Planowane działania przewidują na przykład ustanowienie sieci partnerów w regionie, inwestycje w badania i infrastrukturę oraz rozwój klastrów.



Gospodarka odpadami w Rumunii



## Współpraca z krajami sąsiadującymi

Żaden z celów strategii nie zostanie osiągnięty, jeżeli starania zatrzymają się na granicach UE: w ramach podejścia makroregionalnego państwa członkowskie, kraje kandydujące i kraje potencjalnie kandydujące oraz kraje spoza UE mogą odnieść korzyści ze strategii oraz wnieść swój wkład do niej. Dyrekcja Generalna (UE) ds. Rozszerzenia podejmuje działania mające na celu maksymalizację zaangażowania Bałkanów Zachodnich. Znajduje to odzwierciedlenie na przykład w uwzględnieniu klauzuli umożliwiającej włączenie kolejnych krajów sąsiadujących na dalszym etapie.

Środki finansowe są udostępniane krajom na drodze do członkostwa w ramach Instrumentu Pomocy Przedakcesyjnej (IPA). Mogą one być wykorzystywane do finansowania projektów mieszczących się w zakresie strategii. „Podejście oddolne strategii oznacza, że to do poszczególnych krajów należy określanie najbardziej interesujących je działań oraz sugerowanie projektów zgodnie z ich priorytetami”. Obszary priorytetowe zawsze podlegają koordynacji przez państwo członkowskie, często we współpracy z państwem spoza UE.

## Podłoże testowe dla modelu makroregionalnego – perspektywa Parlamentu Europejskiego

Parlament Europejski jest zaangażowany w projektowanie strategii i pozostanie partnerem przez cały okres jej wdrażania. Utworzone zostało Dunajskie Forum Parlamentarzystów (MEP Danube Forum) jako platforma dla zainteresowanych stron poszukujących możliwości poprawy spójności w regionie naddunajskim. W styczniu 2010 r. Forum przyjęło wspólną uchwałę wzywającą Komisję do zorganizowania konsultacji oraz przedstawienia strategii dla regionu przed zakończeniem 2010 r.

[http://ec.europa.eu/enlargement/how-does-it-work/index\\_pl.htm](http://ec.europa.eu/enlargement/how-does-it-work/index_pl.htm)

### WIĘCEJ INFORMACJI:

TEN-T:

[http://ec.europa.eu/transport/infrastructure/index\\_en.htm](http://ec.europa.eu/transport/infrastructure/index_en.htm)

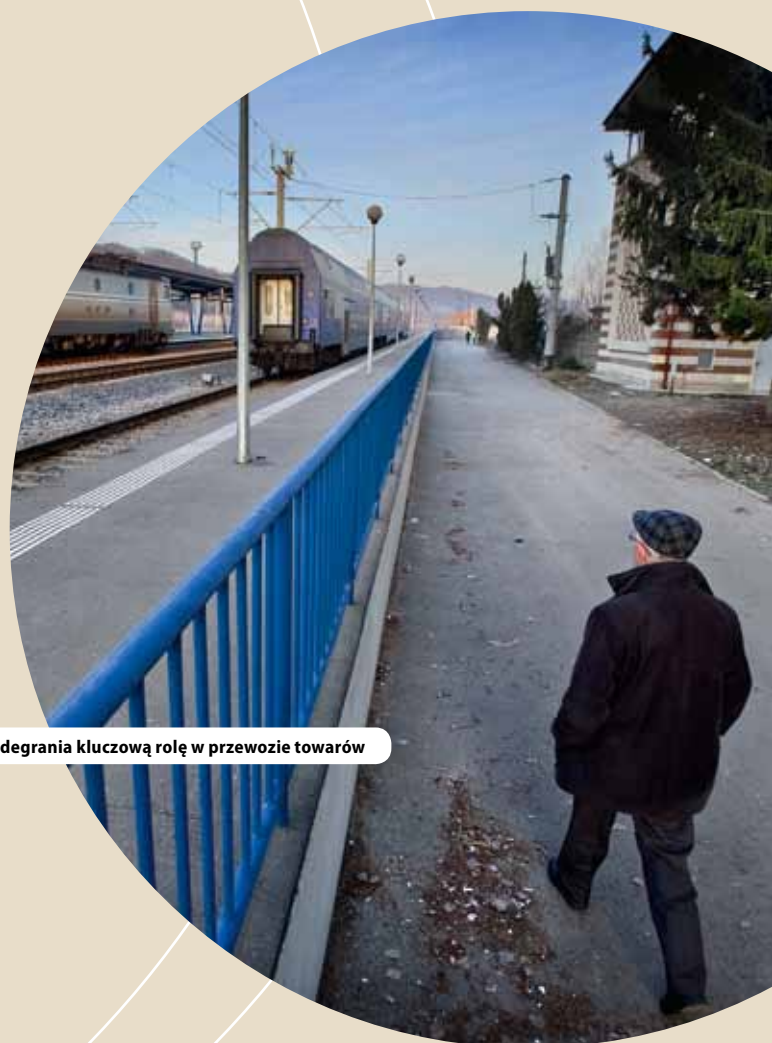
Program LIFE:

<http://ec.europa.eu/environment/life/index.htm>

Instrument Pomocy Przedakcesyjnej (IPA):

[http://ec.europa.eu/enlargement/how-does-it-work/index\\_pl.htm](http://ec.europa.eu/enlargement/how-does-it-work/index_pl.htm)

„Strategia dunajska UE, podobnie jak strategia dla Morza Bałtyckiego, stanowi podłoże testowe dla modelu makroregionalnego oraz skutecznej współpracy terytorialnej”, mówi rumuńska europosłanka i przewodnicząca forum Silvia-Adriana Țicău. „Oczekujemy, że Strategia znacząco przyczyni się do poprawy koordynacji pomiędzy organami i organizacjami działającymi w regionie naddunajskim oraz wnieście na ten obszar dobrobyt, zrównoważony rozwój, miejsca pracy i bezpieczeństwo”.



Kolej ma do odegrania kluczową rolę w przewozie towarów

# CZEGO REGION NADDUNAJSKI MOŻE NAUCZYĆ SIĘ OD REGIONU MORZA BAŁTYCKIEGO

**Pierwszy makroregion EU, obejmujący region Morza Bałtyckiego, ma już ponad rok. Jego ustanowienie było wyzwaniem, jednak obecnie w ramach nowej strategii dla regionu realizowanych jest wiele szandarowych projektów. Wnioski wyciągnięte z procesu zasilają region naddunajski oraz strategię, która zostanie przyjęta w czerwcu 2011 r.**

Strategia UE dla regionu Morza Bałtyckiego (EUSBSR) to pierwsza strategia makroregionalna UE. Przyjęta przez Komisję Europejską i zatwierdzona przez Radę Europejską w październiku 2009 r., obejmuje osiem państw członkowskich UE. Strategia ma na celu podjęcie wspólnych problemów w regionie Morza Bałtyckiego – w zakresie środowiska, gospodarki, energetyki i transportu – poprzez ujednoczenie i połączenie europejskich polityk.

Ponieważ strategia EUSBSR funkcjonuje, eksperci ds. polityki regionalnej UE wyciągają wnioski na jej temat. Poprzez ocenę sukcesów i porażek mają oni nadzieję na usprawnienie Strategii UE dla regionu naddunajskiego (EUSDR), drugiego europejskiego makroregionu.

## Definiowanie procesu

„Oczywistym wnioskiem jest znaczenie procesu”, mówi członek zespołu Komisji Europejskiej nadzorującego strategię na rzecz regionu naddunajskiego. „W przypadku koordynacji i współpracy istotne jest zaangażowanie od samego początku odpowiednich ludzi z odpowiednich krajów, regionów i stowarzyszeń. Muszą oni sterować procesem, przy czym niektóre kraje powinny przejąć przewodnictwo w określonych kwestiach i stworzyć odpowiednie sieci współpracy”.

Proces ten polega na wykorzystaniu unijnego „wielopoziomowego systemu zarządzania”. Oznacza on także pozyskanie politycznego zaangażowania na najwyższym szczeblu w państwach członkowskich, tak aby każdy uczestnik strategii robił to, do czego się zobowiązał.

Strategia dla regionu Morza Bałtyckiego obejmuje 15 obszarów priorytetowych, natomiast strategia na rzecz regionu naddunajskiego ma ich 11; koncentrują się one na połączeniach transportowych i energetycznych, środowisku, rozwoju społeczno-gospodarczym oraz bezpieczeństwie. Koordynatorzy obszarów priorytetowych dla regionu naddunajskiego zostali określani w sposób szybki i bardziej ustrukturyzowany, podkreślając, jak ten nowy makroregion skorzystał już z doświadczenia swojego północnego „kuzyna”.

## Rozgłaszanie wyników

Możliwie szybkie publikowanie konkretnych wyników strategii makroregionalnej jest również ważne. Pomaga to ukazać wartość polityki makroregionalnej społeczeństwu oraz decydentom, motywując jednocześnie wszystkich uczestników strategii.

Wczesne wyniki projektów realizowanych w ramach strategii dla regionu Morza Bałtyckiego zostały zarysowane podczas konferencji w październiku 2010 r. Obejmowały one doniesienia z postępów w oczyszczaniu emisji okrętów, zwiększaniu gotowości na wypadek wycieków ropy na morzu oraz przenoszeniu ruchu przewozowego z lądu na morze.

„Makroregion musi być elastyczny, musi też uwzględniać nowe i istniejące projekty krajowe i regionalne”, mówi osoba kontaktowa Komisji. „Wpływ musi być widoczny”. Co więcej, wiele zainteresowanych stron postrzega strategię makroregionalną nie tylko jako szablon do rozwiązywania problemów, ale także jako nową metodę działania na rzecz osiągnięcia większej wydajności i pozytywnych wyników.

## Wszyscy na pokład

Strategia na rzecz regionu naddunajskiego korzysta z dobrej woli oraz wzmożonej współpracy pomiędzy wszystkimi służbami Komisji podczas procesu EUSBR. Ponadto kraje regionu Morza Bałtyckiego są skupione wokół morza, natomiast kraje regionu naddunajskiego są rozrzucone wzdłuż rzeki. Zatem forma współpracy, jaką podejmą, podobnie zresztą jak priorytety, musi być nieco inna. Podkreśla to fakt, że stworzenie szablonu UE dla nowych makroregionów nie jest możliwe. Jednak wyciągnąć można z tego jeden kluczowy wniosek: makroregiony będą odgrywały znaczącą rolę w pogłębianiu europejskiej spójności regionalnej.

### WIĘCEJ INFORMACJI:

[http://ec.europa.eu/regional\\_policy/cooperation/baltic/](http://ec.europa.eu/regional_policy/cooperation/baltic/)  
[http://ec.europa.eu/regional\\_policy/cooperation/danube/index\\_en.htm](http://ec.europa.eu/regional_policy/cooperation/danube/index_en.htm)



## Porównanie dwóch kluczowych makroregionów UE

Strategia dla regionu Morza Bałtyckiego	Strategia na rzecz regionu naddunajskiego
Pierwszy makroregion UE	Drugi makroregion UE
8 państw UE	8 państw UE
3 państwa spoza UE	6 państw spoza UE
100 milionów ludzi	115 milionów ludzi
15 obszarów priorytetowych	11 obszarów priorytetowych
50 mld € finansowanie w ramach polityki spójności (2007-2013)	100 mld € finansowanie w ramach polityki spójności (2007-2013)

# PROJEKTY OD WEWNĄTRZ

W każdym wydaniu Panorama przygląda się rozwojowi dwóch projektów z perspektywy osób nimi zarządzających. Spoglądamy na zalety i wady zarządzania projektami finansowanymi z EFRR. Poprzednie artykuły na temat obu projektów można znaleźć w wydaniach 33 i 35 magazynu Panorama.

## PROJEKT 1

### KONKURENCYJNE USŁUGI MEDYCZNE OD WEWNĄTRZ

#### Fakty i liczby

Niemal 1 mln € zainwestowano w Konkurencyjne Usługi Medyczne w okresie od stycznia 2008 r. do grudnia 2010 r. w ramach inicjatywy Northern Periphery Programme.

#### Kiedy dodatkowy wysiłek się opłaca

Dla pacjentów żyjących w dalekich zakątkach Finlandii, Irlandii, Norwegii, Szwecji i Szkocji pojęcie „odległy” nie musi już oznaczać „odizolowany”. Demotywuujące niegdyś luki są obecnie likwidowane dzięki oddanym partnerom i innowacyjnej telemedycynie. Przedstawiamy spostrzeżenia dwóch głównych realizatorów projektów, dr. Juhy Korpelainen, neurologa w Szpitalu Uniwersyteckim w Oulu (Finlandia), oraz Davida Heaney'a, starszego pracownika badawczego w Centre for Rural Health (Szkocja).

#### Panie Heaney, jak opisałby Pan uczestnictwo szkockich partnerów w projekcie?

„Instalacja przenośnego sprzętu wideokonferencyjnego na oddziałach nefrologii w ośrodkach Raigmore Hospital (Inverness) oraz and Caithness General Hospital (Wick) kosztowała wiele wysiłku i wytrwałości, ale jego wartość jest niewątpliwa. Łącze wideo służy teraz do łączenia oddziału satelitarnego w Wick z głównym oddziałem nefrologii w Inverness. Jedną z najbardziej odczuwalnych korzyści jest ograniczenie czasu dojazdu personelu i pacjentów. Personel z Wick może teraz ściślej współpracować z kolegami z Inverness”.

#### Czy wystąpiły jakieś komplikacje? I jak udało się je przezwyciężyć?

„Kryzys gospodarczy skłonił nas do poszukiwania oszczędniejszych rozwiązań w słabo zaludnionych obszarach. Dopilnowaliśmy także, by NHS rzeczywiście zakupił niezbędny sprzęt, który miał pozostać do dyspozycji po zakończeniu fazy pilotażowej. Podniesieni na duchu tym sukcesem, rozszerzamy teraz łączą, żeby uwzględnić dwa kolejne oddziały nefrologii; jeden na odległej wyspie”.

#### Dr. Korpelainen, szkoda by było, gdyby sprawy utknęły teraz w martwym punkcie. Czy istnieją jakieś plany, które będą realizowane po zakończeniu projektu?

„Koncentrujemy się obecnie ściśle na trwałości. Przygotowujemy się do wspólnego zakupu specjalistycznego sprzętu i oprogramowania. Pozwoli nam to świadczyć elastyczne usługi w oddalonych regionach”.

#### Jakie są najważniejsze wnioski wynikające z kierowania projektem finansowanym w ramach polityki spójności?

„Myślę, że powinniśmy byli zwrócić większą uwagę na wybór pilotażowych usług, ponieważ jest to najważniejszy krok, szczególnie w kontekście rozwoju zrównoważonych świadczeń”.

Zarówno Heaney, jak i Korpelainen zgadzają się, że skuteczna komunikacja to fundamentalny element tego transnarodowego projektu. „Projekt pokazał znaczenie ludzkiej perspektywy”, powiedział Heaney. „Było to niezwykle wyzwanie przy tak wielu partnerach, jednak nagrodą było zrozumienie kwestii transnarodowych”.

#### WIĘCEJ INFORMACJI:

[www.ehealthservices.eu](http://www.ehealthservices.eu)



Teledializa w akcji w Caithness General Hospital, Szkocja



## PROJEKT 2

## LOGLIFE OD WEWNĄTRZ

### Fakty i liczby

Około 2,4 mln € zainwestowano w projekt Longlife, który rozpoczął się na początku 2009 r. i będzie trwał do końca roku 2011.

### Wyznaczanie norm dla budownictwa przyszłości

Budynki mieszkalne odpowiadają za zużycie 40 % europejskiej produkcji energii oraz emisji CO<sub>2</sub>, dlatego potencjał oszczędności energetycznej jest ogromny. Projekt Longlife, wspierany przez Program Regionu Morza Bałtyckiego (BSRP), wkroczył, by spojrzeć, jak połączone siły Danii, Litwy, Polski i Niemiec zmieniają sytuację.

Program BSRP promuje rozwój regionalny poprzez współpracę transnarodową. Jedenaście krajów skupionych wokół Morza Bałtyckiego podejmuje wspólne działania, by znaleźć rozwiązania dla wspólnych problemów. Przeprowadziliśmy rozmowę z Marią-Illoną Kiefel, dyrektorem ds. komunikacji projektu Longlife, aby zapoznać się z postęпами poczynionymi w ostatnich sześciu miesiącach.

### Jakie postępy poczynił projekt od czasu naszej poprzedniej rozmowy?

Po wielu analizach i porównaniach ustanowione zostały punkty odniesienia dla budynków Longlife. Partnerzy przygotowują obecnie wspólny prototypowy budynek mieszkalny zbudowany z elementów składowych. Zostaną one umieszczone w katalogowej bazie danych, która tworzy kompletny prototyp. W ten sposób partnerzy z każdego kraju będą mogli realizować projekty pilotażowe dopasowane do warunków panujących lokalnie.

### Jakie są bezpośrednie korzyści z takiej harmonizacji?

Poprzez harmonizację norm budowlanych w regionie Morza Bałtyckiego wspólny rynek BSR może stać się rzeczywistością. Normy pomogą zminimalizować koszty operacyjne w cyklu życia naszych budynków. Longlife ma obecnie także styczność z innymi projektami, które dążą do tego samego celu, jakim jest efektywność energetyczna. Przekształcamy te kontakty w klaster energetyczny w krajach BSR.

### Brzmi to doskonale. Czy po drodze pojawiły się jakiegokolwiek komplikacje?

Niestety tak. Straciliśmy kilku partnerów w wyniku kryzysu gospodarczego. Wiążąca się z tym reorganizacja miała znaczący

wymiar. Na szczęście motywacja pozostałych partnerów pozwoliła kontynuować działania. Natknęliśmy się również na organizacje zainteresowane pracą obok zespołów krajowych. Partnerstwa o mocnych podwalinach oraz bliska współpraca pozwoliły nam osiągnąć nasze cele.

### Jakie są najważniejsze wnioski wynikające z kierowania projektem finansowanym w ramach polityki spójności?

Nauczyłam się, że możliwe jest zbudowanie transnarodowej sieci, która stwarza dla uczestniczącym partnerów ograniczone ryzyko, pomimo pojawiających się po drodze trudności. Z drugiej strony muszę powiedzieć, że mali partnerzy mogą mieć trudności w realizacji takiego projektu, ponieważ zazwyczaj nie dysponują wystarczającym środkami obrotowymi.

### Co pozostało do zrobienia w ramach programu Longlife?

Przygotowujemy obecnie prototyp Longlife. Wyniki tych przygotowań zostaną zaprezentowane podczas naszej ostatniej konferencji w listopadzie 2011 r. w niemieckim Poczdamie. Oczywiście zaprosimy inne projekty klastrów energetycznych, aby zwiększyć prawdopodobieństwo przyszłej współpracy w regionie Morza Bałtyckiego.

#### WIĘCEJ INFORMACJI:

[www.longlife-world.eu/project\\_en.html](http://www.longlife-world.eu/project_en.html)



Uczestnicy projektu prezentują Longlife 1 i Longlife 2

# REGIONETWORK 2020, ROSNĄCA SPOŁECZNOŚĆ INTERNETOWA

**Problemy podczas realizacji transnarodowego projektu? A może interesuje Cię kwestia naturalnych zagrożeń w regionie śródziemnomorskim?**

**Od paneli dyskusyjnych na temat pobudzania wzrostu w regionach po konkretną pomoc w monitorowaniu innowacji – RegioNetwork 2020 ma coś do zaoferowania każdemu, kto chce poprawić dobrobyt we własnym regionie.**

Strona oferuje dostęp do doniesień prasowych, grup dyskusyjnych, dobrych praktyk, a także możliwość śledzenia regionu lub postów danego użytkownika, dzięki czemu poszukiwane informacje są zawsze na wyciągnięcie ręki. A jeśli odczuwasz potrzebę zmiany, czasem publikowane są na niej także oferty pracy...

Sieć została uruchomiona przez komisarza Hahna w październiku 2010 r. jako internetowa platforma współpracy dla przedstawicieli europejskich regionów oraz osób zainteresowanych polityką regionalną Unii Europejskiej. Obecnie, na początku 2011 r., strona posiada 900 członków indywidualnych oraz 40 członków regionalnych.

## Sukces zależy od użytkowników

Zespół Komisji zarządzający siecią ma nadzieję, że użytkownicy rzeczywiście odniosą korzyści z uczestnictwa. „Miło obserwować stabilny wzrost liczby użytkowników oraz intensyfikację interakcji na stronie. Udało nam się wprowadzić szereg udoskonaleń na podstawie pierwszych opinii użytkowników, dlatego mamy nadzieję, że ludzie będą postrzegać stronę jako użyteczne narzędzie do zaangażowania się w politykę regionalną oraz współpracę”.

Jednak to nie struktura strony, lecz korzystająca z niej społeczność zadecyduje o jej sukcesie. Dlatego jeśli chcesz omówić jakiegokolwiek pomysły, sprawdź, jak inni rozwiązali podobne

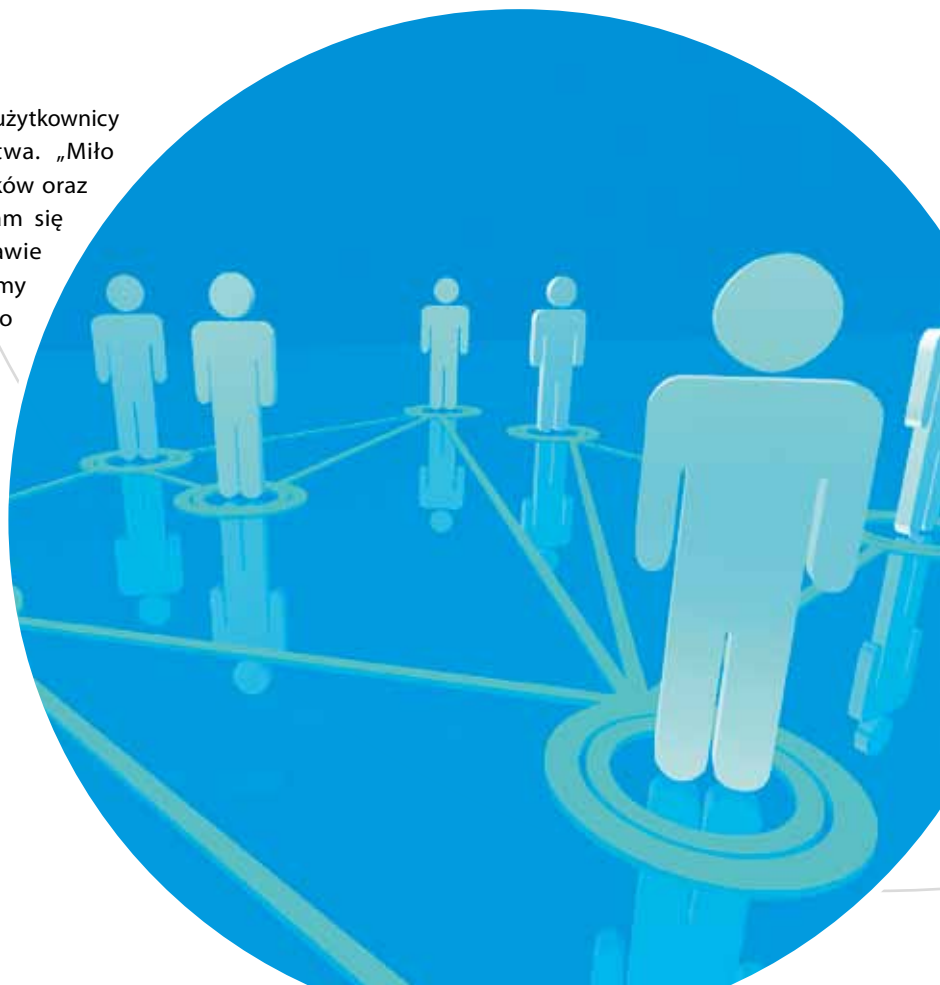
problemy, podzielić się najlepszymi praktykami, aby zainspirować kolegów, bądź też po prostu zbadać grunt w odniesieniu do najnowszych tematów dotyczących Twojego regionu, zarejestruj się, zostań uczestnikiem i wyrażaj swoją opinię.

Aby zapewnić, że RegioNetwork 2020 stanie się dynamiczną i przydatną platformą, decyzja o przystąpieniu i współdzieleniu pomysłów oraz praktyk pozostawiona została regionom i osobom indywidualnym.

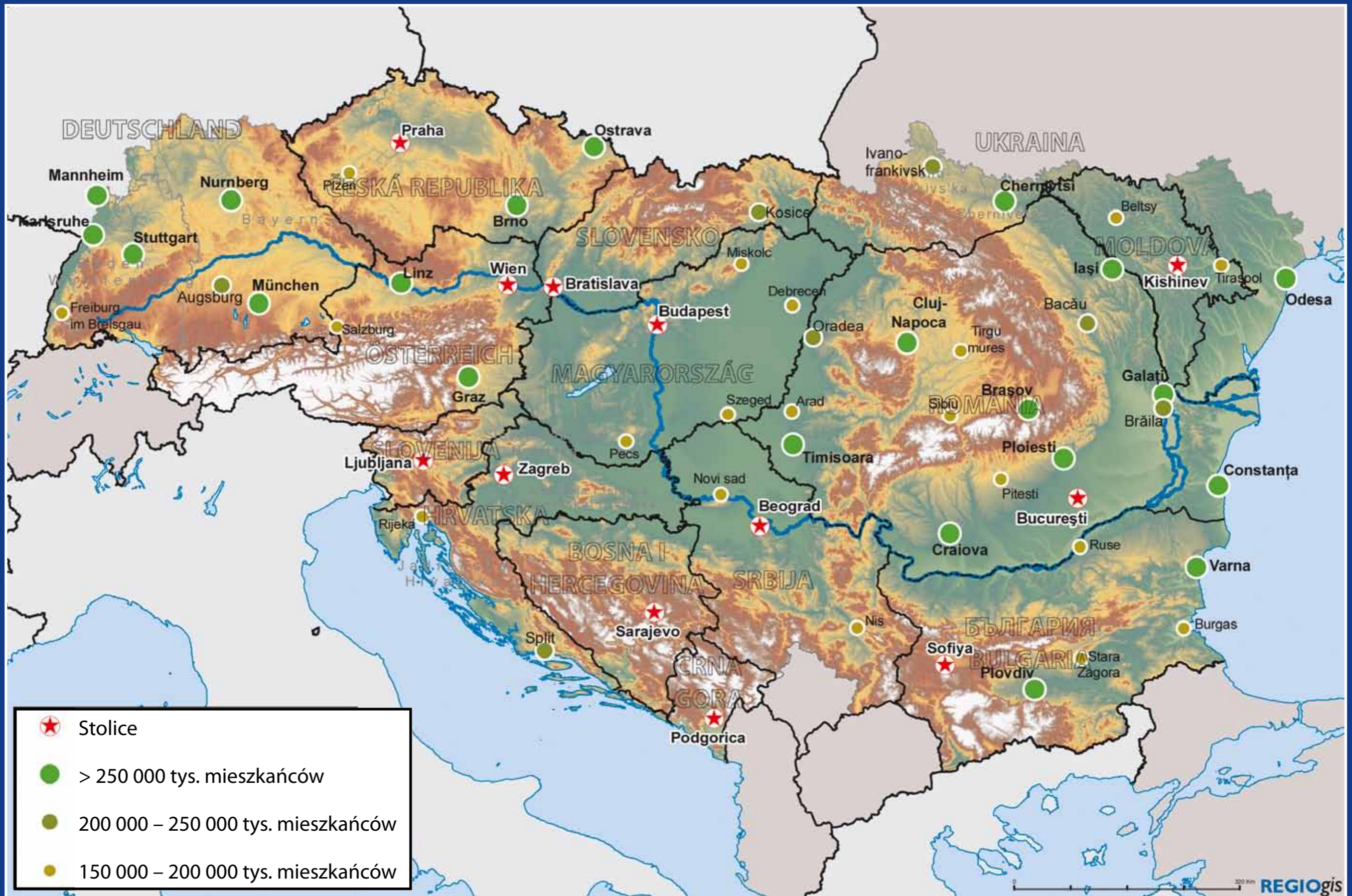
Zatem zarejestruj się i wypróbuj platformę już dziś!

### WIĘCEJ INFORMACJI:

[www.regionetwork2020.eu](http://www.regionetwork2020.eu)



# ZASIĘG TERYTORIALNY STRATEGII UE NA RZECZ REGIONU NADDUNAJSKIEGO



Strategia pozostaje otwarta na innych partnerów w przyszłości



# REGION W SKRÓCIE – FAKTY I LICZBY



## PKB na osobę (PPS), 2008

Index, Danube Region = 100

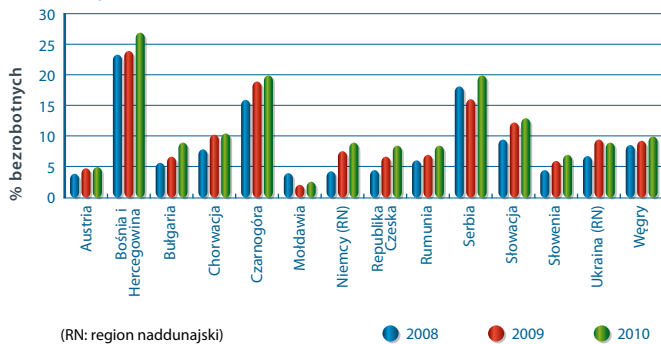


Źródła: Eurostat, krajowe urzędy statystyczne

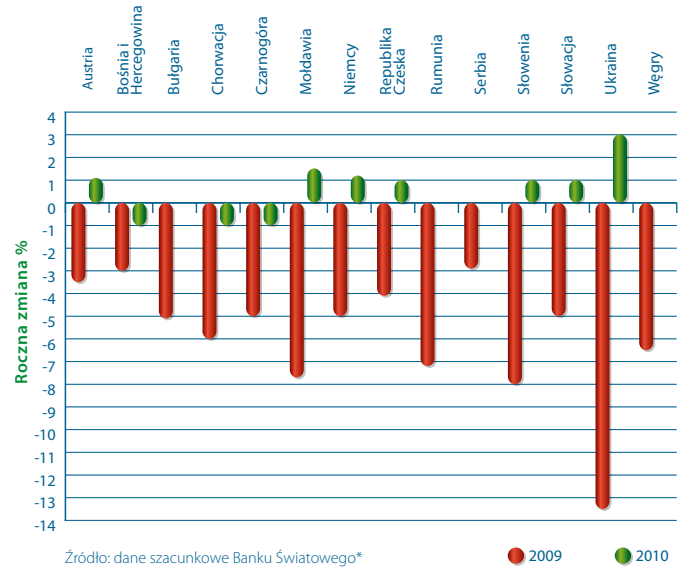
0 400 Km  
© EuroGeographics Association for the administrative boundaries

W regionie istnieją znaczne dysproporcje, przedstawione na mapie. Znajdują się w nim najbardziej prężne, ale też najbardziej słabe regiony UE. Strategia UE dla regionu naddunajskiego będzie podejmować te dysproporcje, łącząc wszelkie istniejące w regionie możliwości, takie jak potencjał turystyczny (wykres poniżej).

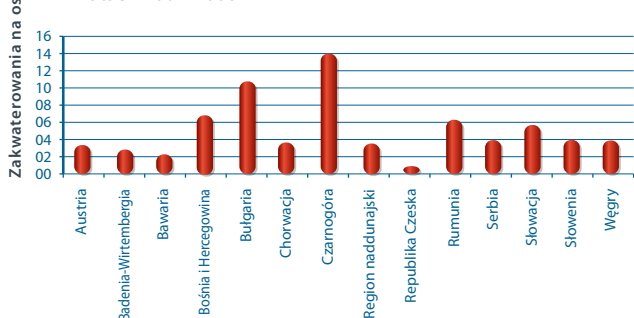
## Stopa bezrobocia



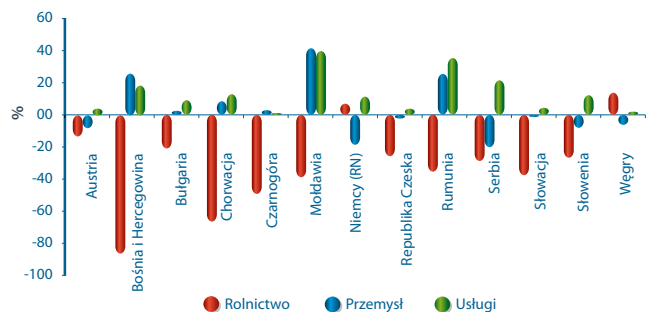
## Wzrost PKB w latach 2009 i 2010\*



## Zmiana liczby zakwaterowań w obiektach turystycznych w latach 2004-2008



## Zmiana udziału sektora w zatrudnieniu w latach 2000-2008



DATY W 2011 R.	WYDARZENIA	MIEJSCE
<b>28 kwietnia</b>	Konferencja w sprawie małych i średnich przedsiębiorstw, rynek wewnętrzny	Budapeszt (Węgry)
<b>28-29 kwietnia</b>	Konferencja Europy Środkowej i Południowo-Wschodniej „Strategia UE na rzecz regionu naddunajskiego – ze szczególnym naciskiem na gospodarkę ziemią uprawną i wodą oraz środowisko”	Gödöllő (Węgry)
<b>29 kwietnia</b>	Szczyt Dunajski w Vukovar	Vukovar (Chorwacja)
<b>19-20 maja</b>	Nieformalne spotkanie ministrów odpowiedzialnych za spójność terytorialną	Gödöllő (Węgry)
<b>23-24 czerwca</b>	Regiony na rzecz zmian gospodarczych oraz nagrody RegioStars	Bruksela (Belgia)
<b>24-26 czerwca</b>	Konferencja Spływ Dunajem do Żelaznej Bramy – Dolny Dunaj – wschodzący cel podróży biznesowych i turystycznych	Belgrad-Widin (Serbia-Bułgaria)
<b>29 czerwca</b>	Dzień Dunaju	
<b>10-13 października</b>	Dni Otwarte: Inwestowanie w przyszłość Europy: regiony i miasta wykazujące inteligentny, zrównoważony i sprzyjający włączeniu społecznemu wzrost	Bruksela (Belgia)

Dodatkowe informacje o wymienionych imprezach znajdują się w części „Kalendarz imprez” naszego serwisu internetowego Inforegio: [http://ec.europa.eu/regional\\_policy/conferences/agenda/index\\_pl.cfm](http://ec.europa.eu/regional_policy/conferences/agenda/index_pl.cfm)

Strona internetowa Prezydencji Węgier: [www.eu2011.hu](http://www.eu2011.hu)

Wydanie letnie Panoramy, które opublikowane zostanie w czerwcu, poświęcone będzie kwestii transportu w polityce regionalnej.

Chciałbyś, aby kolejne wydania magazynu Inforegio Panorama obejmowały określone tematy polityki spójności? Skontaktuj się z nami w tej sprawie:

**[regio-panorama@ec.europa.eu](mailto:regio-panorama@ec.europa.eu)**

KN-LR-11-037-PL-C

ISSN 1725-8243

© Unia Europejska, 2011

Przedruk dozwolony pod warunkiem podania źródła.

