

panorama

inforegio

37

Lente 2011

De EU-strategie voor het Donaugebied

Gemeenschappelijke uitdagingen, gezamenlijke acties

HOOFDARTIKEL

3

OVERZICHT

De EU-strategie voor een welvarend Donaugebied

4-7

INTERVIEWS

János Martonyi, Johannes Hahn, Hans-Peter Hasenbichler, Philip Weller

8-11

DWARS DOOR EUROPA

Projecten die de strategie tot leven brengen

12-17

HOE WERKT DE STRATEGIE?

GEMEENSCHAPPELIJK BELANG

Samenwerken voor het Donaugebied

18-19

20-21

REGIONALE AANGELEGENHEDEN

Wat kan het Donaugebied leren van het Oostzeegebied?

22-23

24-25

IN HET HART VAN ONZE PROJECTEN

Competitieve gezondheidszorg onder de loep -
Longlife onder de loep

26

NETWERKEN

RegioNetwork 2020, een groeiende internetgemeenschap

27-28

TERRITORIALE DEKKING VAN DE EU-STRATEGIE VOOR HET DONAUGEBIED

29

HET GEBIED IN EEN OOGOPSLAG – FEITEN EN CIJFERS

30

LAAT UW STEM HOREN EN AGENDA

Foto's (pagina's):

Omslag: © EC

Pagina 3, 5, 6, 9, 10, 13, 20, 21, 22, 23: © EC

p. 4, 5, 6, 7: © iStockphoto

p. 8: © het Hongaarse ministerie van Buitenlandse Zaken

p. 12: © 4Biomass

p. 12, 13, 14, 15, 16, 17: © het Roemeense ministerie voor Regionale Ontwikkeling en Huisvesting

p. 14, 15: © ICPDR

p. 16: © SEEERA.NET

p. 11, 17: © via donau

p. 22, 23: © Carmen Polo Sanz

p. 23: © Margarita Grantcharska

p. 24: © Caithness General Hospital

p. 25: © Longlife



Uitdagingen die een vijfde van de EU en meer dan 100 miljoen inwoners treffen, die pakken we beter samen aan. De EU-strategie voor het Donaugebied volgt in de voetsporen van de EU-strategie voor het Oostzeegebied en bouwt verder op de goede praktijken van dit initiatief.

Geen nieuwe EU-fondsen, EU-wetgeving of EU-structuren: wel aandacht voor meer synergie tussen overheden op alle niveaus voor een zo groot mogelijke impact van acties en fondsen.

Het Donaugebied wacht op resultaten. Vier pijlers vormen de kerndoelen en die worden in acties omgezet door meer dan 200 projecten, elk met leiders en deadlines.

De recente toetredingen tot de EU hebben het gebied nieuwe kansen gegeven.

Zo vormen innovatie en het modernste onderzoek bijvoorbeeld enkele sterktes van de regio: door de strategie wordt kennis delen en netwerken makkelijker, wat groei in de hand werkt. Moderne infrastructuur en communicatie zijn nodig om de regio te ontsluiten, zowel intern als voor de buitenwereld.

Ecologisch gezien leeft een aantal van de zeldzaamste soorten van Europa in de Donau, die een hoge biodiversiteit kent, maar het stroomgebied is heel vatbaar voor vervuiling, bijvoorbeeld door ouderwetse energieopwekking en lozingen van afvalwater. Overigens bedreigen mogelijke overstromingen en watertekorten de delicate ecosystemen en de inwoners van het gebied.

De strategie schept een kader voor duurzame gezamenlijke acties om deze en andere uitdagingen het hoofd te bieden. Het succes ervan hangt echter af van mensen in de regio die de geplande acties ter harte nemen om een welvarende toekomst te verzekeren voor zichzelf en voor hun kinderen.

In dit nummer van Panorama bekijken we van naderbij welke soort projecten de strategie bevordert en vragen we aan deskundigen hoe de regio er in 2020 uit zal zien en hoe de strategie volgens hen past in die visie. Panorama biedt u een overzicht van de belangrijke rollen die uiteenlopende organen spelen en hoe zij elkaar ondersteunen op weg naar succes.

Dirk Ahner

*Directeur-generaal, Europese Commissie
Directoraat-generaal Regionaal beleid*

DE EU-STRATEGIE VOOR EEN WELVAREND DONAUGEBIED

De Donau, de op één na langste rivier in Europa, om en bij 2 850 km lang, verbindt het Zwarte Woud met de Zwarte Zee en doorkruist tien landen, met nog vier landen in het stroomgebied. De rivier drijft waterkrachtcentrales aan, vormt een pan-Europese verkeersader en biedt een thuis aan enkele van de zeldzaamste soorten in Europa – er komt dus druk uit verschillende, vaak tegengestelde hoeken en de politieke omwentelingen in de regio beïnvloeden hoe de uitdagingen worden aangepakt.

In het voetspoor van de EU-strategie voor het Oostzeegebied, de eerste macroregionale aanpak in zijn soort, zal de EU-strategie voor het Donaugebied de diverse inspanningen van de belanghebbenden in de regio bundelen, waardoor zij de regio veilig, welvarend en rechtvaardig zullen kunnen maken voor alle 115 miljoen inwoners.

WAAROM IS DE STRATEGIE NODIG?

Het Donaugebied bestrijkt een vijfde van de EU en de welvaart ervan is dus onlosmakelijk verbonden met die van de hele Unie. Vele problemen in de regio kennen geen grenzen: overstromingen, transport- en energieverbindingen, milieubescherming en beveiligingskwesaties vergen allemaal vereende krachten.

Economische ongelijkheden en het gebrek aan investeringen in infrastructuur, restanten van voor 1990, moeten worden weggewerkt. Migratie, klimaatverandering en veiligheid kunnen een bijzonder grote impact hebben in het gebied, gezien de politieke en geografische eigenschappen van de regio. Vooral bij milieuproblemen moet dringend actie worden ondernomen, om zowel de biodiversiteit als het culturele erfgoed te vrijwaren.

WIE HEEFT BESLIST TOT WELKE ACTIES?

De lidstaten van het gebied hebben de Commissie gevraagd om een kader te scheppen om doeltreffende oplossingen te bieden voor de belangrijkste uitdagingen.

Onder begeleiding van het directoraat-generaal Regionaal beleid heeft de Commissie uitgebreid overlegd, met een brede waaier aan ideeën en bezorgdheden tot gevolg. Dit initiatief werd aangevuld met een proces van online openbaar overleg gevolgd om een transparante aanpak te verzekeren die de juiste prioriteiten stelt en die oplossingen inhoudt van de inwoners van de regio, voor de inwoners van de regio.

De vier prioriteiten die naar voren kwamen, zijn de vier 'pijlers' geworden: het Donaugebied verbinden; het leefmilieu in het Donaugebied beschermen; de welvaart in het Donaugebied opbouwen; en het Donaugebied versterken.

Als coherent gestructureerd kader vormt de strategie een nieuwe samenwerkingsvorm voor partners in het gebied, gericht op de coördinatie van bestaande financiële instrumenten en beleidslijnen, zonder er nieuwe te creëren en zonder nieuwe instellingen of nieuwe bureaucratie.

Slagen in ons opzet

Elke pijler omvat verschillende prioritair gebieden die gedetailleerde acties en projecten beschrijven om de woorden op papier om te zetten in resultaten ter plaatse. 'Coördinatoren van prioritair gebieden', deskundigen uit vakministeries en -agentschappen, zullen acties in de praktijk brengen en het aanspreekpunt zijn voor rapportage en evaluatie.

Vier factoren worden afgewogen bij het bepalen van acties en projecten:

- Ze moeten rond vastgelegde prioriteiten draaien en duidelijke ondersteuning krijgen.
- Ze moeten een impact hebben op de macroregio (of een aanzienlijk deel ervan).
- Ze moeten realistisch zijn.
- Ze moeten coherent zijn en elkaar ondersteunen.

De strategie is gebaseerd op een geïntegreerde aanpak en de acties moeten evenwichtig zijn om tot de duurzaamste oplossingen te komen.

Het Donaugebied verbinden – transport, energie, cultuur en toerisme

Deze pijler is gericht op drie prioritair gebieden, om:

- mobiliteit en multimodaliteit te verbeteren (verbindingen via de weg, het spoor, de lucht en de binnenwateren);
- meer duurzame energie aan te moedigen (inclusief energie-infrastructuur, energiemarkten en schone energie);
- cultuur, toerisme en menselijke contacten te bevorderen.

Deze doelen kunnen worden verwezenlijkt met meer coördinatie inzake infrastructuur en bij de exploitatie van transport- en energiesystemen, door de beste praktijken rond schone energie uit te wisselen en door cultuur en toerisme in het Donaugebied te promoten.



We beginnen niet vanaf nul

De regio wordt nu al gekenmerkt door intensere samenwerking, vooral door het cohesiebeleid van de EU en het transnationale programma in Zuidoost-Europa genaamd 'South East Europe'. Alleen al via de Structuurfondsen is zo'n **€ 100 miljard** beschikbaar voor de periode 2007-2013.

Andere bronnen van financiering zijn beschikbaar, bijvoorbeeld financiering van internationale instellingen zoals de Europese Investeringsbank en via nationale, regionale en lokale overheden.

TRANSPORT

De Rijn en de Donau, verbonden door het Main-Donaukanaal, verbinden 11 landen van de Noordzee tot de Zwarte Zee en vormen zo de ruggengraat van de regio. Het volledige potentieel van de binnenvaart wordt evenwel niet langs heel deze belangrijke route aangeboord – de hoeveelheden vracht vervoerd op de Donau vertegenwoordigen slechts 10 à 20 % van die op de Rijn. Multimodaliteit moet ook bevorderd worden.

Staatsgrenzen in de regio zijn in het recente verleden aanzienlijk gewijzigd. Eén gevolg daarvan is een gebrek aan investeringen in grensoverschrijdende verbindingen voor alle transportvormen, maar vooral voor de spoorwegen en wegen.

Voorgestelde projecten in dit prioritaire gebied zijn onder andere de verwijdering van scheepswrakken en ander puin uit de rivierbedding; snellere spoorverbindingen met intercitytreinen; multimodale investeringen om groene transportoplossingen te stimuleren.

ENERGIE

De prijzen in de regio zijn hoog, want veel energie wordt geïmporteerd, het transport is duur en de markten zijn versplinterd. Zoals al bleek uit de gascrisis in januari 2009 zijn energievoorraden niet zeker, en tevens zijn de huidige productiemethoden grote bronnen van vervuiling. De regio heeft evenwel knowhow over efficiëntie en hernieuwbare energiebronnen, die nuttig kan worden bevorderd en gedeeld.

Acties zijn onder andere de ontwikkeling en verwezenlijking van noord-zuidverbindingen voor gas en de uitbreiding van de opslagcapaciteit. Hernieuwbare energiebronnen zullen een fikse duw in de rug krijgen door het 4Biomass-project en de voorbereiding van het actieplan voor energie uit hernieuwbare bronnen in het Donaugebied.

Győr-Pér-luchthaven met voornamelijk zakelijke chartervluchten, Hongarije



DE EU-STRATEGIE VOOR EEN WELVAREND DONAUGEBIED

CULTUUR

De Donau telt vele toeristische trekpleisters met cultureel erfgoed. Maatregelen moeten op lange termijn de concurrentiekracht en de duurzaamheid van de toeristische sector veiligstellen door samenwerkingsinitiatieven ten behoeve van de regio, met nieuwe ontwikkelingen en investeringen. Het unieke natuurlijke en culturele erfgoed van de regio zal opvallender en duurzamer worden gepromoot.

Bescherming van het leefmilieu in het Donaugebied

Deze pijler is gericht op drie prioritaire gebieden, om:

- de waterkwaliteit te herstellen en te handhaven;
- de milieurisico's te beheren;
- de biodiversiteit, het landschap en de lucht- en bodemkwaliteit in stand te houden.

Deze doelen moeten worden geïntegreerd in andere beleidslijnen. Zo heeft transportinfrastructuur een positief effect op de groei, maar zonder zorgvuldige planning kunnen de biodiversiteit en de water- en luchtkwaliteit negatief beïnvloed worden.

WATERBEHEER

Dit is een van de belangrijkste kwesties in de regio en omvat de waterkwaliteit en -kwantiteit. Uitdagingen zijn o.a. vervuiling met organische stoffen, nutriënten en gevaarlijke stoffen terugdringen en obstakels in het vaarwater verwijderen of omzeilen.

MILIEURISICO'S

Er is een groot aantal natuurlijke en industriële risicoplaatsen in het stroomgebied van de Donau, en daarbij komen nog de uitdagingen van de klimaatverandering, dus zijn analyses van potentiële risico's, voorbereiding en snelle reactiemechanismen allemaal essentiële onderdelen van de strategie. De ramp met het rode slib in 2010 onderstreepte nogmaals de absolute nood aan snelle en doeltreffende samenwerking.

HET ECOSYSTEEM

Het Donaugebied is één groot ecosysteem met onderlinge verbanden en afhankelijkheden, dat onschatbare ecologische goederen en diensten levert (voedsel, vezels en zoet water, regeling van de hoeveelheid water in een gebied, en bodembescherming).

De regio omvat veel van de grote ongerepte natuurgebieden in Europa en zorgt voor ecologische verbindingen die onontbeerlijk zijn voor het hele Europese leefmilieu. Snelle industriële ontwikkeling, ontbossing en vervuiling zetten de regio echter steeds meer onder druk.

Voorgestelde acties zijn o.a. bufferstroken aanleggen langs de rivier om nutriënten tegen te houden; gevaarlijke afvalgebieden saneren met de nieuwste technologie; de gegevens uit het project DANUBE FLOODRISK ten volle benutten, de waterrijke gebieden herstellen voor meer bescherming tegen overstromingen en het netwerk van beschermd gebieden genaamd DANUBEPARKS uitbouwen.



Waterzuivering in Roemenië



De welvaart opbouwen

Het Donaugebied wordt gekenmerkt door aanzienlijke socio-economische ongelijkheden, maar ook door sterke bestaande verbanden tussen landen. De pijler 'welvaart opbouwen', die de Europa 2020-strategie ondersteunt, definieert ruim 50 concrete acties en projecten om kloven te dichten, door:

- de kennismaatschappij te ontwikkelen via onderzoek, onderwijs en informatietechnologieën;
- de concurrentiekracht van bedrijven te ondersteunen, ook met cluster- en netwerkontwikkeling;
- te investeren in mensen en vaardigheden.

CONCURRENTIEVERMOGEN DOOR ONDERZOEK, ONDERWIJS EN TECHNOLOGIE

In de regio zijn technologische pioniers aanwezig, maar er zijn ook achtergebleven gebieden, dus kennis delen is cruciaal. De concurrentiekracht hangt af van het vermogen van universiteiten, onderzoeksinstellingen en bedrijven om nieuwe ideeën, kennis en technologieën te genereren en er verhandelbare producten van te maken.

Doelgerichte ondersteuning voor onderzoeksinfrastructuur, sterkere netwerken tussen universiteiten, bedrijven en beleidsmakers en beter gebruik van informatie- en communicatietechnologieën zijn essentieel voor de groei van de regio.

EEN GESCHOOLDE EN INCLUSIEVE BEROEPSBEVOLKING

Investerings in mensen zijn ook nodig, zodat de regio duurzaam kan groeien en evolueren, met de nadruk op kennis en inclusie. De bestaande sterkten van de regio uitbouwen betekent ook de toegang tot voortgezette opleidingen bevorderen en de opleidingen en sociale ondersteuning moderniseren.

Acties om welvaart op te bouwen zijn o.a. de onderzoeksfondsen bundelen en coördineren om onderzoek en ontwikkeling te stimuleren in het Donaugebied; gezamenlijke onderzoekscentra voor geavanceerde studies oprichten; gezamenlijke programma's voor professioneel onderwijs en vakonderwijs uitwerken; meer inwoners uit de hele regio gebruik laten maken van online overheids- en volksgezondheidsdiensten; en armoede en sociale uitsluiting van gemarginaliseerde gemeenschappen, zoals de Roma, bestrijden.

De regio versterken

De pijler ter versterking van de regio beoogt:

- de institutionele capaciteit en samenwerking te verbeteren;
- samenwerking om de veiligheid te bevorderen en om georganiseerde zware misdaad te bestrijden.

DE INSTITUTIONELE CAPACITEIT EN DE VEILIGHEID VERBETEREN

De landen in de regio hebben elk hun eigen unieke achtergrond. Rechtspraak, transparantie, democratie, de markteconomie en algemene politieke stabiliteit zijn ontstaan voor verschillende systemen en tradities. De strategie beklemtoont het belang van samenwerking op alle niveaus.

Tal van acties worden opgezet binnen deze pijler, waaronder: de beste praktijken over het beheer van overheidsfinanciën aanleren en uitwisselen; een regionaal forum van maatschappelijke organisaties oprichten; en gezamenlijke richtlijnen voor ruimtelijke ordening uitwerken.

VOOR MEER INFORMATIE NEEM EEN KIJKJE OP

ec.europa.eu/regional_policy/cooperation/danube/index_en.htm

JÁNOS MARTONYI

Minister van Buitenlandse Zaken, Hongarije

Hongarije is momenteel voorzitter van de Raad van de Europese Unie en legt de nadruk op onderzoek, ontwikkeling en innovatie – belangrijke kwesties binnen de Donaustrategie. Als minister van Buitenlandse Zaken is dr. Martonyi bijzonder geïnteresseerd in de strategie.

Hoe moet de regio er volgens u uitzien tegen 2020?

De EU-strategie voor het Donaugebied helpt bij het zoeken naar gecoördineerde langetermijnoplossingen voor uitdagingen die niet louter nationaal aangepakt kunnen worden. De Hongaarse benadering van de strategie volgt twee lijnen die onze visie op de regio in 2020 weergeven. Enerzijds willen we een leefbaar Donaugebied creëren, anderzijds willen we tegen die tijd een echt ontwikkelde en welvarende regio zien.

De strategie is een uitstekend instrument om goede burenerelaties in Midden-Europa te bevorderen. Dit is een historische kans. Samenwerken aan gezamenlijke acties betekent dat we op velerlei domeinen de banden aanhalen. Ik ben ervan overtuigd dat we door samen te werken voor de Donaustrategie de banden tussen onze landen enorm kunnen versterken.

Hoe zal de strategie bijdragen tot die visie?

We mogen niet vergeten dat de meerderheid van de betrokken landen bijzonder hard getroffen is door de economische en financiële crisis. De strategie speelt bijgevolg een cruciale rol in de bevordering van programma's die de economie doen heropleven – een prioriteit is bijvoorbeeld beter gebruikmaken van de bestaande fondsen.

De acties en projecten voor een heropleving werden gezamenlijk bepaald door de deelnemende staten en de Commissie, met grote bijdragen van onder meer professionele organisaties, academici en het maatschappelijke middenveld. De strategie is een goed voorbereid samenwerkingsmechanisme voor alle belanghebbenden.

Ik ben er zeker van dat de gezamenlijk ontwikkelde projecten zich zullen vertalen in praktische realisaties van deze visie.

Wat is volgens u de toegevoegde waarde van de strategie voor uw Midden-Europese regio?

Er zijn ook landen buiten de EU die aan de strategie deelnemen. Als we erin slagen samen de gezamenlijke projecten uit te voeren, kan dat een uitstekende kans zijn om hen te betrekken bij de gemeenschappelijke beleidslijnen van de EU. Ik ben er zeker van dat we in de komende tien jaar een veel geïntegreerder Donaugebied zullen zien, met name dankzij deze strategie.

Een gestabiliseerde en geïntegreerde regio, met sterkere banden met de westelijke Balkan en de landen binnen het Europees nabuurschapsbeleid, levert zowel voor Midden-Europa als voor de hele Unie voordelen op.



“ Ik ben ervan overtuigd dat we door samen te werken voor de Donaustrategie de banden tussen onze landen enorm kunnen versterken. ”

JOHANNES HAHN

Europees commissaris voor Regionaal beleid

Commissaris Hahn licht zijn ideeën toe over de toekomst van de Donastrategie.

Hoe moet de regio er volgens u uitzien tegen 2020?

Tegen 2020 moet het Donagebied een regio worden met een hogere levenskwaliteit voor de inwoners, met meer economische kansen, meer innovatieve jonge bedrijven die voor banen zorgen, met een beter leefmilieu en een bloeiende cultuur. Ik wil dat iedereen het vooruitzicht heeft op een degelijke baan en een goed leven in zijn eigen regio.

Hoe zal de strategie bijdragen tot die visie?

De strategie is cruciaal voor de praktische verwezenlijking van deze visie. Er zijn drie belangrijke elementen: sterke politieke steun, een lijst met concrete acties en een coöperatieve werkwijze.

De sterke politieke steun is in de voorbije maanden uitgebouwd, want landen en partners in het Donagebied waren nauw betrokken bij de voorbereiding van de strategie. Deze steun moet in april worden bevestigd door de Raad Algemene Zaken en in juni zal de Europese Raad haar definitieve goedkeuring geven. Dat betekent dat de acties voorgesteld in het actieplan op het hoogste politieke niveau zullen worden ondersteund door de overheden.

Om concrete resultaten te boeken voor de belangrijkste kwesties van het Donagebied is een actieplan opgesteld op basis van bijdragen van de landen, regionale en lokale overheden, belanghebbenden en diensten van de Europese Commissie. Er zijn zo'n 200 prioritaire acties in vervat die de grootste uitdagingen en opportuniteiten voor de regio zullen aanpakken.

Bovendien, en wellicht het belangrijkste van al, stelt de strategie een werkwijze voor die gestoeld is op samenwerking. Landen moeten geregeld operationeel overleggen en het eens worden over de beste manieren om acties te realiseren. Daartoe moet men de diverse uit te voeren taken vastleggen, de nodige fondsen werven en de voortgang van de activiteiten controleren.

Welk verschil maakt het dat de Commissie hieraan meedoet?

Deze strategie is voorbereid op initiatief van de landen in het Donagebied en nu is het hun verantwoordelijkheid om ze ten uitvoer te leggen. De rol van de Commissie bestaat erin ze te helpen hun gezamenlijk bepaalde doelen te behalen. Wat dus nieuw is in deze strategie is dat de Europese Commissie de katalysator zal zijn voor de verwezenlijking van het actieplan. Het is niet louter een papieren document.

De betrokkenheid van de Commissie is belangrijk om verschillende redenen, vooral om alle betrokken landen te helpen hun doelen te bereiken. De Commissie kan landen bijstaan in hun onderlinge samenwerking. Geloofwaardig dankzij haar ruime ervaring is zij dus een vertrouwde partner die transparant werkt en goed geplaatst is om de situatie van een vijfde van de EU-bevolking te verbeteren. Bovendien kan de Commissie ervoor zorgen dat bestaande regels worden toegepast (bijv. milieurichtlijnen) en dat EU-fondsen worden gegroepeerd. Ten slotte kan ze ook instaan voor overkoepelende planning, opvolging, evaluatie en begeleiding.

De Europese Commissie en DG Regionaal beleid in het bijzonder stellen alles in het werk om de landen te helpen de strategie optimaal te benutten. Dit is een geweldige kans voor alle mensen en instellingen in het Donagebied om voordeel te halen uit elkaars sterkten.

“ Er zijn drie belangrijke elementen: sterke politieke steun, een lijst met concrete acties en een coöperatieve werkwijze. ”



HANS-PETER HASENBICHLER

is directeur van via donau, het bedrijf dat de Oostenrijkse waterwegen beheert en ontwikkelt.

Naast het geïntegreerde waterwegenbeheer op het Oostenrijkse deel van de Donau (scheepvaart, ecologie, bescherming tegen overstromingen) organiseert via donau ook de verwante activiteiten rond innovatie en ontwikkeling.

Hoe moet de regio er volgens u uitzien tegen 2020?

In 2020 zal de Donau een ecologische en economische ruggengraat vormen voor het hele Donaugebied. Bovendien zal de politieke integratie van de westelijke Balkanlanden in de EU dan een grote stap verder staan, wat stabiliteit en economische welvaart naar de hele regio zal brengen.

Wat het transportsysteem betreft, stemt onze visie overeen met de Europa 2020-strategie, die streeft naar minstens 20 % minder broeikasgasuitstoot dan in 1990 en 20 % meer energie-efficiëntie tegen 2020. Een aanzienlijk deel van het vrachtvervoer zal over de Donau verlopen in plaats van over de weg, met alle voordelen van de binnenscheepvaart: laag energieverbruik, hogere capaciteit, weinig CO₂-uitstoot en lage transportkosten.

Hoe zal de strategie bijdragen tot die visie?

Als platform zal de Donaustrategie ons de kans bieden om de waterwegen echt geïntegreerd te beheren en daarbij de verschillende functies van de waterwegen – zoals vrachtvervoer, energieopwekking, bescherming tegen overstromingen, recreatie, toerisme of drinkwatervoorziening – met elkaar te verzoenen.

In nauwe samenwerking met de Internationale Commissie ter bescherming van de Donau bevordert via donau de verspreiding van een geïntegreerde planning van waterwegenprojecten, waarbij het de nodige omstandigheden creëert voor de ontwikkeling van duurzame binnenscheepvaart in een intacte rivieromgeving. Samen met Roemenië zal Oostenrijk het prioritaire gebied 'bevordering van mobiliteit en multimodaliteit / binnenscheepvaart' coördineren binnen de strategische pijler 'het Donaugebied verbinden'. In deze rol zien we een belangrijke mogelijkheid voor de ontwikkeling van de scheepvaart op de Donau met respect voor het milieu.

Hoe kan het doel van de strategie worden bereikt om 20 % meer vrachtvervoer op de rivier te realiseren in 2020 dan in 2010?

Enerzijds moet het dagelijkse waterwegenbeheer worden geoptimaliseerd met het oog op beperkte budgetten voor infrastructuurprojecten, en anderzijds moet een goede bevaarbaarheid van de Donau gewaarborgd blijven door bestaande obstakels weg te werken.

Het is dus nodig om nauwer grensoverschrijdend samen te werken op het vlak van waterwegenbeheer (een proces dat al begonnen is binnen het door de EU gefinancierde NEWADA-project). Naast infrastructuurkwesties op de waterwegen en in de havens zijn ook maatregelen nodig voor onder meer het transportbeleid, de modernisering van de vloot, telematica (rivierinformatiediensten), innovatie, logistiek, onderwijs en opleiding.

VOOR MEER INFORMATIE NEEM EEN KIJKJE OP

www.via-donau.org/index.php

“ In 2020 zal de Donau een ecologische en economische ruggengraat vormen voor het hele Donaugebied. ”



PHILIP WELLER

werkt als uitvoerend secretaris voor de Internationale Commissie voor de bescherming van de Donau (ICPDR) in Wenen, Oostenrijk.

Philip Weller bestuurt de ICPDR, die aan de 14 grote Donaulanden en de Europese Commissie een forum biedt om hun verbintenissen voor betere waterkwaliteit en beter waterbeheer in het stroomgebied van de Donau te verwezenlijken.

Hoe moet de regio er volgens u uitzien tegen 2020?

Het Donaugebied is een heel diverse regio – geografisch, ecologisch, cultureel en in termen van economische ontwikkeling. Water is wat de regio verbindt en ik ben vooral geïnteresseerd in de toestand van het water van de Donau en haar zijrivieren in 2020.

In de afgelopen twintig jaar is de waterkwaliteit in de Donau aanzienlijk verbeterd en ik ben ervan overtuigd dat het water in 2020, dankzij de inzet van de landen om het beheersplan voor het rivierbekken van de Donau uit te voeren, nog schoner en gezonder zal zijn dan vandaag. Afdoende zuivering van afvalwater in alle gemeenschappen, fosfaatvrije was- en afwasmiddelen, landbouw met bescherming van waterhulpbronnen, en doorgangen voor vissen aan waterkrachtcentrales en andere dammen zullen allemaal een rol spelen.

Hoe zal de strategie bijdragen tot die visie?

De Donaustrategie heeft al geholpen door de politieke aandacht te vestigen op de nood aan ontwikkeling in de Donau op basis van de bescherming en de sanering van het milieu. Alleen door weer goede ecologische omstandigheden te creëren en te handhaven in de regio, en in het water van de Donau, wordt doeltreffende duurzame ontwikkeling mogelijk, en dit principe is vastgelegd in de strategie. Het actieplan dat bij de strategie hoort, omvat een aantal kernprojecten waarmee dat doel kan worden bereikt.

Ecologische overwegingen moeten ook deel gaan uitmaken van beslissingen in andere sectoren, want het milieu is niet iets dat apart kan worden behandeld.

Welke rol zal de ICPDR spelen in de verwezenlijking van de strategie?

De Internationale Commissie voor de bescherming van de Donau (ICPDR) is een instelling opgericht op basis van het Verdrag inzake de bescherming van de Donau. Ze biedt een forum aan landen om samen te werken aan waterbeheer. Dat hebben ze de voorbije 12 jaar dan ook gedaan.

De ICPDR stelt alles in het werk om ervoor te zorgen dat de Donaustrategie de ontwikkeling in de regio zodanig verbetert dat goede ecologische omstandigheden de basis vormen voor een doeltreffende en blijvende maatschappelijke ontwikkeling. De ICPDR staat er met name voor in dat de nodige dialoog tussen de landbouw, het transport en energiebelangen wordt gevoerd om de ontwikkeling in die sectoren zodanig te laten verlopen dat een goede ecologische basis wordt beschermd en gehandhaafd.

VOOR MEER INFORMATIE NEEM EEN KIJKJE OP

www.icpdr.org/



“ Ecologische overwegingen moeten ook deel gaan uitmaken van beslissingen in andere sectoren. ”

NIEUW POTENTIEEL IN WARMTE- EN STROOMOPWEKKING

Het Oostenrijkse Energieagentschap, partner van het Midden-Europese project 4Biomass, stelt zijn beproefde en degelijke ervaring met bio-energie ten dienste van de andere partners. De Donaustrategie creëert banden met nog tal van potentiële partners in de regio, ook met landen buiten de EU die een lange traditie kennen van stadsverwarming geleverd door grote centrales.

Een leider op het gebied van hernieuwbare energie

In het relatief nieuwe domein van biomassa heeft Oostenrijk al heel wat ervaring. Lokale gemeenschappen reageerden enthousiast op de kans om hun energieproductie meer in eigen handen te nemen en centrales voor stadsverwarming op biomassa zijn nu wijdverspreid aanwezig. Terwijl andere landen de technologie nog uitwerken, kunnen biomassabedrijven in Oostenrijk al uitpakken met hun knowhow, of beter 'showhow'.

De cirkel van samenwerking vergroten

Het Oostenrijkse Energieagentschap is een van de negen partners (uit AT, CZ, DE, HU, IT, PL, SI en SK) van 4Biomass, het project dat eind december 2008 is opgestart en wordt uitgevoerd via het Programma voor Midden-Europa, mede gefinancierd door het EFRO. Van bij het begin heeft het project een positief imago van samenwerking en er zijn tal van kansen om nieuwe partners te vinden via de strategie. De EU zal steun en mogelijkheden bieden voor technische bezoeken aan Oostenrijk, de uitwisseling van knowhow en opleidingsinitiatieven voor partners in het Donaugebied.

Nieuwe kansen voor elektriciteitsopwekking

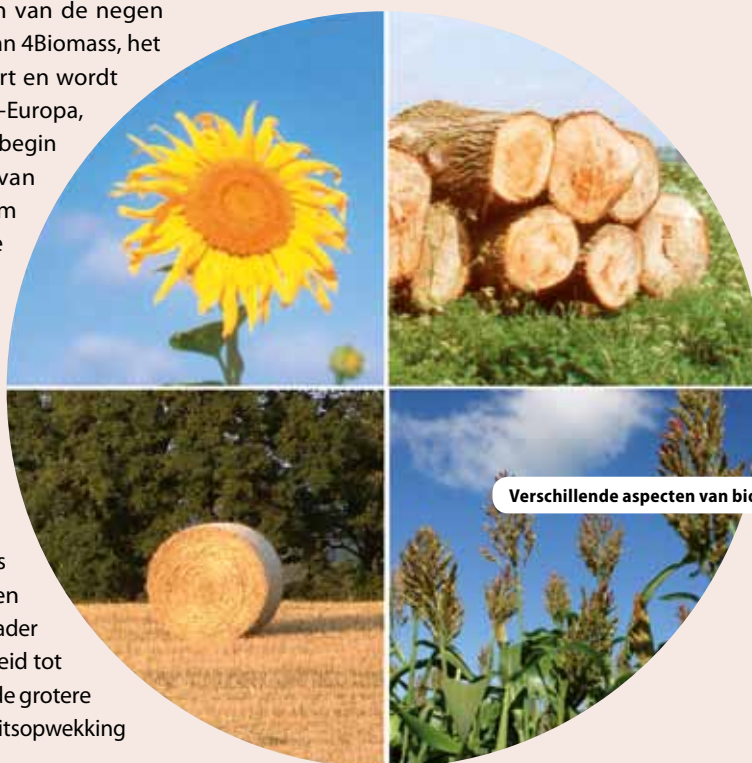
De Donaulanden hebben een lange geschiedenis van stadsverwarming via buurtcentrales en hebben vaak grotere centrales gebruikt in het kader van een geplande economie. Dit heeft nu geleid tot interessante samenwerkingsverbanden, want de grotere centrales bieden meer potentieel voor elektriciteitsopwekking met biomassa.

Nieuwe marktvooruitzichten

Een belangrijk initiatief was een Transnationale workshop over de handel in biomassa in Midden-Europa, georganiseerd in oktober 2010, met sprekers van Canada tot Oekraïne. Partners van 4Biomass kregen uit de eerste hand informatie over de handel en de marktvooruitzichten voor biomassa, over de milieueffecten van biomassatransport en over nieuwe productontwikkelingen. De biomassahandel zal in de nabije toekomst toenemen, zowel binnen Europa als erbuiten. Duurzaamheidscriteria worden momenteel ontwikkeld en zullen een sleutelrol spelen, terwijl wie nu al actief is in de sector dankzij workshops als deze zijn voorsprong behoudt.

VOOR MEER INFORMATIE NEEM EEN KIJKJE OP

www.4biomass.eu



Verschillende aspecten van biomassa

RIVIERCRUISES OP DE DONAU

VAREN VAN STERKTE NAAR STERKTE

Van Roemenië tot Duitsland is de Donau met haar 2 800 km altijd al een toeristische attractie geweest. Vandaag wordt ze dankzij vele nieuwe ontwikkelingen de Europese rivier bij uitstek voor cruises. De EU-strategie voor het Donaugebied zal toeristische organisaties samenbrengen voor meer mogelijkheden om te reizen en verschillende culturen, hoofdsteden, godsdiensten en talen te ontdekken.

Al meer dan 40 jaar steunt en promoot de Toeristencommissie voor de Donau (*Danube Tourist Commission, DTC*) toeristische opportuniteiten op de Donau en in het omringende gebied. Professor Gerhard Skoff, voorzitter van de DTC, wijst op vele aspecten van hun werk die de commerciële waarde van het toerisme hebben opgebouwd. "Het cruiseseizoen loopt nu het hele jaar door, niet alleen in de traditionele periode van april tot oktober. Schepen blijven minder lang aangemeerd en zijn nu als commerciële investering veel aantrekkelijker."

Voortbouwen op vroeger succes

Elk jaar komen er nieuwe routes en bestemmingen bij en vakantiearrangementen bieden een ruimer aanbod aan activiteiten. In Passau, Duitsland alleen al zal het aantal ankerplaatsen naar schatting stijgen van 700 in 2010 tot 2 000 in 2011, nu cruises steeds populairder worden.

Politieke kwesties en infrastructuurproblemen zijn aangepakt in de nasleep van de omwentelingen in de regio in de jaren 90. Neutrale organisaties als de DTC zijn essentieel, want ze brengen verschillende belanghebbenden uit de toeristische sector samen om problemen op tafel te leggen en bij overheden aan te dringen op een beter beleid.

De toegevoegde waarde van de strategie

De EU-strategie voor het Donaugebied bevestigt en ondersteunt lopende acties om de toeristische sector uit te bouwen via riviercruises. De DTC heeft zelf ervaring met de praktische problemen die zich stellen, zoals administratieve procedures die bemanningen moeten doorlopen. Een efficiëntere dialoog tussen de vele overheden en cruisemaatschappijen kan de weg effenen voor snellere, eenvoudiger zakentransacties, goed voor maatschappijen én toeristen.

De toeristische voordelen zijn heel tastbaar – dankzij de DTC voelen bezoekers zich welkom en veilig in de streek. De strategie zal cruciaal zijn om de toeristische opties langs de rivier bekend te maken bij het publiek en is een welkome versterking van de bestaande contacten die de DTC onderhoudt.

VOOR MEER INFORMATIE NEEM EEN KIJKJE OP

www.danube-river.org



Stephansplatz, Wenen

DE VERENIGENDE KRACHT VAN WATER

De Internationale Commissie voor de bescherming van de Donau (ICPDR) weet hoe belangrijk het is om landen rond waterkwesties samen te brengen. Vele activiteiten beïnvloeden de waterkwaliteit, zoals waterkrachtcentrales, de landbouw en de scheepvaart. De ICPDR smeedt banden met al die partijen om ervoor te zorgen dat unieke waterecosystemen in stand gehouden en verbeterd worden. De EU-strategie voor het Donaugebied zet hun werk nu in de kijker, geeft praktische ondersteuning en beklemtoont hun milieuprioriteiten.

Sterke EU-wetgeving

De ICPDR is belast met de coördinatie van de tenuitvoerlegging van de Kaderrichtlijn Water in het stroomgebied van de Donau. Ze overkoepelt 14 partnerlanden, waaronder EU-lidstaten en -buurlanden, elk met een eigen economisch en politiek klimaat. Het succes van de commissie is af te lezen uit de politieke verbintenissen van elk partnerland in het kader van het Verdrag inzake de bescherming van de Donau en het beheersplan dat eind 2009 door alle partners werd goedgekeurd.

Vrije doorgang voor vissen

Vele kwesties overschrijden de landsgrenzen en dat is zeker zo voor de migratie van vissoorten. De steur is met uitsterven bedreigd en onmiddellijke actie is nodig om te zorgen voor passende habitats langs de honderden kilometers die hij in zijn leven aflegt in de rivier. Wijzigingen in de morfologische structuur van de rivier, zoals de aanleg van een dam, kunnen de migratiepatronen van de vis volledig ontwrichten. De Donaustrategie moet nu de weg bereiden voor onderzoek naar het herstellen van vissenmigratie, zoals aan de stuwdam van de IJzeren Poort, en honderden andere obstakels in het stroomgebied moeten worden weggewerkt.

Geen extra bureaucratie

Raimund Mair, technisch expert inzake stroomgebiedbeheer bij de ICPDR, wijst op de historisch nauwe internationale en intersectorale samenwerking in dit gebied. "Nieuwe instellingen zijn niet nodig, maar de strategie benadrukt de problematiek van de waterkwaliteit door de bestaande organisaties dichter bij elkaar te brengen." Waterkrachtcentrales worden vaak gezien als milieuvriendelijk, maar er zijn ook effecten op het milieu, vooral op waterbiotopen. Deze debatten nemen bij de ICPDR een prominente plaats in en leiden tot overeenkomsten over de beste werkwijzen.

Geen extra fondsen

De strategie legt meer nadruk op de aanwending van bestaande fondsen. Met haar intersectorale contacten stimuleert de ICPDR 'geïntegreerd denken' tussen ecologische beleidslijnen en -doelen en economische ontwikkeling.

VOOR MEER INFORMATIE NEEM EEN KIJKJE OP
www.icpdr.org



ECOLOGISCH OVERSTROMINGSBEHEER OP DE TISZA

In Hongarije wordt overstromingsbeheer nu anders benaderd. Twee jaar geleden begonnen er gecontroleerder en ecologischer om te gaan met overstromingswater. Door natuurlijke opvangsystemen kunnen seizoensgebonden hoge waterniveaus afvloeien naar het omliggende gebied, en dat is goed voor irrigatiesystemen, milieuvriendelijke landbouw en waterbiotopen.

De geschiedenis van overstromingsbeheer

In de voorbije honderdvijftig jaar is overstromingsbeheer hoofdzakelijk een gevecht tegen de natuur geweest, met name door steeds hogere dijken te bouwen tegen het stijgende waterniveau en zo overstromingen te beperken. De Tisza mag dan een van de minst gereguleerde rivieren in het stroomgebied van de Donau zijn, de rivier is veelal beheerd met oplossingen die door de mens zijn gemaakt, zoals reservoirs, met vele negatieve gevolgen voor het milieu, zoals dichtslibbing van de bedding.

Moderne technologie gebaseerd op de tijdloze natuur

“In plaats van voortdurend de natuurkrachten tegen te werken, worden nu maatregelen voorgesteld waarbij het omringende gebied overtollig water opvangt”, zegt dr. Béla Borsos van het Hongaarse SZÖVET (‘de vereniging voor een levende Tisza’). Hoge waterniveaus in de lente en de vroege zomer worden zo afgevoerd via kanalen en door sluisen naar polders geleid waar het water natuurlijk wordt geabsorbeerd door de landbouwgrond.

De maatregelen geven de rivier meer ruimte en creëren zo meer waterrijke gebieden, wat de biodiversiteit beschermt. Zo ontstaat een nieuw evenwicht in het grondgebruik met minder teelt van marktgewassen en meer grasland en veeteelt. De totale economische impact is positief voor de landbouw en verhoogt de mogelijkheden tot natuurtoerisme en recreatie.

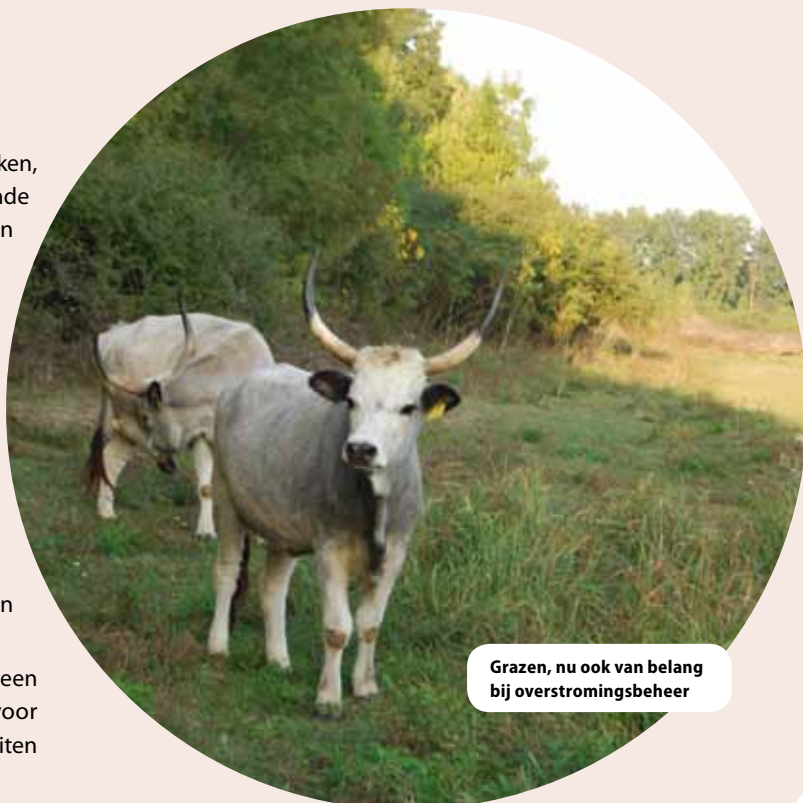
Door zorgvuldig debietbeheer worden overstromingen tot een minimum herleid. Extra bescherming wordt voorzien voor stedelijke gebieden, vooral als die in de afgelopen jaren buiten hun traditionele grenzen zijn gegroeid.

Netwerken verruimen via de strategie

Het project rond de Tisza wordt in Hongarije door SZÖVET beheerd, via de ICPDR, wat de experts ter plaatse toegang geeft tot veel ruimere ervaring en informatie op EU-niveau. Er zijn al vijf landen (Hongarije, Roemenië, Servië, Slowakije en Oekraïne) die samenwerken binnen de strategie voor overstromingsbeheer en de deelnemers plannen nieuwe projecten met EU-fondsen om de technologie uit te breiden over heel Hongarije en tot in Slowakije.

VOOR MEER INFORMATIE NEEM EEN KIJKJE OP

<http://hanyitarozo.hu/en/what-vtt>



Grazen, nu ook van belang bij overstromingsbeheer

NIEUW ONDERZOEK BEVORDERT MEER SAMENWERKING MET ZUIDOOST-EUROPA

De Europese Onderzoeksruimte reikt verder dan de EU, dankzij toegenomen samenwerking met de westelijke Balkanlanden. Aangezien wetenschap, technologie en innovatie prioriteiten zijn in de Donaustrategie zal samenwerking op het vlak van onderzoek nieuwe samenwerking stimuleren. De twee KP7-gefinancierde initiatieven WBC-INCO.NET en SEE-ERA.NET Plus zijn daar goede voorbeelden van.

Kenniseconomieën zijn in opmars in de westelijke Balkan. Samenwerking, ook buiten fundamenteel onderzoek, zoals voor toegepast onderzoek, resulteert in commerciële toepassingen die bijdragen tot een duurzame groei en welvaart. WBC-INCO.NET coördineert beleidslijnen inzake onderzoek en innovatie in de westelijke Balkan en met EU-landen. Samenwerking wordt gestimuleerd door de Stuurgroep rond onderzoek voor de westelijke Balkan, opgericht in 2006. Het project is de sleutel tot multilaterale samenwerking in en met de westelijke Balkan inzake WTI.

SEE-ERA.NET Plus werkt met ministeries en financieringsbureaus uit de westelijke Balkanlanden en steunt oproepen tot onderzoeksvoorstellen: 23 projecten, waaraan 107 instellingen meewerken, zijn bij de recentste gezamenlijke oproep geselecteerd; fondsen van 14 landen worden aangevuld door de EG.

VOOR MEER INFORMATIE NEEM EEN KIJKJE OP

www.see-era.net

www.wbc-inco.net

DE GEORGANISEERDE MISDAAD EEN STAP VOOR BLIJVEN

Grensoverschrijdende criminaliteit is een probleem in het Donaugebied. Het SECI-centrum ('*South East European Cooperative Initiative*' of *Zuidoost-Europees Samenwerkingsinitiatief*) steunt landen in de strijd tegen grensoverschrijdende criminaliteit met informatie en deskundig advies.

Om het Donaugebied aantrekkelijk te maken voor het bedrijfsleven moet men, net als overal, misdaad bestrijden. De 13 lidstaten van het SECI-centrum ondernemen samen actie om dit doel te verwezenlijken.

Het centrum ondersteunt samenwerking bij nationale douane- en wetshandhavingdiensten. Het zorgt ook voor een veilige uitwisseling van informatie. Verschillende landen zijn verantwoordelijk voor een bepaalde taskforce, waar ze hun middelen en strategieën bundelen. Sinds 1999 zijn al tal van gecoördineerde opsporingen verricht.

Het centrum is ook goed geplaatst om een overzicht te hebben van de criminaliteit en verstrekt advies over de dreigingen van de georganiseerde misdaad. In december 2010 werd een uitgebreid verslag opgesteld over de huidige globale toestand van de criminaliteit en de evaluatie van toekomstige dreigingen voor de hele regio. Het SECI-centrum is een partner van Europol.

VOOR MEER INFORMATIE NEEM EEN KIJKJE OP

www.seccenter.org

Onderzoeksnetwerken breiden nu snel uit naar de Balkan.



GEÏNTEGREERDE PLANNING TILT RIVIERBOUW NAAR EEN HOGER NIVEAU

Het riviertransport heeft het potentieel om de groeiende handel in Oost- en Zuidoost-Europa op te vangen, maar economische belangen moeten hand in hand gaan met een beter milieu. Het project Geïntegreerde Rivierbouw op de Donau ten oosten van Wenen, onder leiding van via donau, toont hoe de riviergebruikers samen actie ondernemen voor een betere toekomst.

Transport over de binnenwateren wint het vaak met verve, zowel economisch als ecologisch, van weg- of luchttransport. Toch verloopt minder dan 10 % van het vrachtvervoer in het Donaugebied over het water.

Daarom zorgen vijf proefprojecten voor betere ecologische omstandigheden door de doorstroming tussen zijrivieren en de hoofdrievier te herstellen en door weer met grind te werken op rivieroeveren en in vlakke waterzones, waar vroeger kunstmatige oevers waren aangelegd. Een zesde proefproject wil testen of de erosie verminderd kan worden door ruwer grind te gebruiken in de rivierbedding. Dat is nodig om de grondwaterniveaus te herstellen en nauwe verbindingen te behouden tussen de rivier en haar overstromingsvlakten.

Het project Geïntegreerde Rivierbouw omvat al die maatregelen, samen met herontworpen golfbrekers langs het traject.

Duur van het project:

Proefprojecten: 1996 – naar schatting 2013

Project Geïntegreerde Rivierbouw: na 2013, constructie gedurende 8 à 9 jaar.

EU-steun van LIFE en TEN-T:

Sinds 2000, proefprojecten tot 50 % (LIFE / TEN-T), verwezenlijking hoofdtraject tot 20 % (TEN-T)

Totaal budget:

€ 225 miljoen (basiskosten)

Voor de verwezenlijking van het hoofdtraject en de laatste twee proefprojecten met hetzelfde staatsbudget en financieringsbeslissing van TEN-T

Commerciële voordelen

Door de scheepvaart ook bij laag water in stand te houden en de onderhoudskosten voor de rivier te drukken, kan men voldoen aan de stijgende vraag naar handel en de tarieven verlagen. Zo kan de rivier beter concurreren met andere transportmiddelen en de toenemende commerciële kansen aangrijpen.

Voordelen voor het milieu

De nieuwe duurzame benadering van rivierbouw betekent ook weer grind gebruiken op oevers en in vlakke waterzones, en momenteel afgesneden zijrivieren weer met de Donau verbinden. Deze natuurlijkere omstandigheden beschermen en vormen nieuwe biotopen voor fauna en flora, en maken de omgeving aangenamer voor alle riviergebruikers.

Een voorbeeld van echte samenwerking

Voor deze proefprojecten onder leiding van via donau moeten diverse groepen samenwerken. Ingenieurs en scheepvaartexperts hebben elk evenveel inspraak, net als milieudeskundigen en ruimteplanners. De stuurgroep omvat alle belanghebbenden en het is geweten dat ze de beste praktijken aanreikt voor andere initiatieven op de Donau. De ingestelde principes spelen nu al een sleutelrol in de opzet en het beheer van andere projecten.

VOOR MEER INFORMATIE NEEM EEN KIJKJE OP

www.via-donau.org

Alle riviergebruikers komen samen om hun toekomst vorm te geven.



HOE WERKT DE STRATEGIE?

De strategie moet resultaatgericht zijn. Nauwere samenwerking zal leiden tot een beter gebruik van de bestaande beleidslijnen en fondsen. Iedereen moet meewerken, dus alle nodige combinaties van instellingen, sectoren en landen. De sleutel tot succes is het engagement van zowel overheden als belanghebbenden.

OVERLEG

Er zal een **jaarlijks forum plaatsvinden** om het werk en eventueel herziene acties te bespreken en nieuwe benaderingen te ontwikkelen. Landen, EU-instellingen en belanghebbenden (vooral intergouvernementele organen, de privésector en het maatschappelijke middenveld) zullen eraan deelnemen.

GEEN NIEUWE EU-FONDSEN, EU-WETGEVING OF EU-STRUCTUREN

De Commissie bereidt de strategie voor met dien verstande dat de regio daardoor geen speciale behandeling krijgt, budgettair noch juridisch. Bijzonderheden:

- De strategie reikt geen nieuwe EU-fondsen aan. De nadruk ligt op een beter gebruik van de bestaande fondsen;
- De strategie vereist geen gewijzigde EU-wetgeving, want de EU vaardigt wetten uit voor de EU-27, niet voor één macroregio. Bij akkoord zijn ook op nationale of andere niveaus wijzigingen mogelijk om specifieke doelen te bereiken;
- De strategie creëert geen nieuwe EU-instellingen. Bestaande organen zijn belast met de tenuitvoerlegging en moeten zo nauw mogelijk samenwerken.

COÖRDINATIE VAN HET BELEID

De **Commissie** coördineert het beleid in overleg met de **Groep op hoog niveau**, die bestaat uit vertegenwoordigers van de landen in kwestie.

Bij meningsverschillen kan ze ook een constructieve dialoog organiseren als onafhankelijke partij.

VERWEZENLIJING

De acties bepaald in de strategie hebben elk een doelstelling, geconcretiseerd door projecten waarvan de leiders, het tijdsbestek en de financiering vastliggen. Elk prioritair gebied wordt gecoördineerd door landen uit de regio.

Deze **coördinatoren van prioritaire gebieden** zorgen voor de verwezenlijking van het actieplan en stellen de planning op met doelen, indicatoren en tijdschema's. Tevens staan ze in voor een doeltreffende samenwerking tussen initiatiefnemers, programma's en fondsen. Ze bieden ook technische bijstand en advies.

De coördinatoren werken in overleg met de Commissie, de desbetreffende EU-agentschappen en regionale organen.

KATALYSATOR

De **Commissie** speelt de rol van katalysator, bijgestaan door de **nationale contactpunten**. Het doel: ervoor zorgen dat het werk opschiet. De nationale contactpunten zullen samenwerking binnen landen mogelijk maken door de juiste contacten te leggen, en bovenal de praktische kant van het werk bevorderen.

RAPPORTAGE EN EVALUATIE

Dit doet de **Commissie** samen met de **coördinatoren van prioritaire gebieden** en andere belanghebbenden.

De coördinatoren van prioritaire gebieden zullen de voortgang opvolgen en verifiëren of acties en projecten hun doel bereiken. Op basis daarvan formuleert de Commissie een verslag en aanbevelingen, te bekrachtigen op een jaarlijks forum in overleg met de belanghebbenden.

FINANCIERING: HET ACCENT LIGT OP COMBINATIES VAN SUBSIDIES EN LENINGEN.

De strategie wordt verwezenlijkt door bestaande fondsen te mobiliseren en waar nodig af te stemmen op de doelen, binnen de globale kaders.

Zo is er al veel geld beschikbaar via talloze EU-programma's (bijv. € 100 miljard van de Structuurfondsen 2007-2013 en daarnaast ook IPA- en ENPI-fondsen).

Ook via internationale financieringsinstellingen als de EIB zijn fondsen beschikbaar: € 30 miljard (2007-2009) en nationale, regionale en lokale middelen.

SAMENWERKEN VOOR HET DONAUGEBIED

Om een echt succes te worden, moet de EU-strategie voor het Donaugebied deskundige steun krijgen van diverse institutionele actoren. 'Gemeenschappelijk belang' belicht de rol van enkele belangrijke bijdragers.

De mobiliteit en multimodaliteit verbeteren

De eerste pijler van de strategie omvat acties om de macroregio te verbinden, met name door het transportnetwerk te verbeteren. Volgens het directoraat-generaal Mobiliteit en vervoer (DG MOVE) spelen de trans-Europese vervoersnetwerken (TEN-T) hier een cruciale rol: "Veel van onze 30 prioritaire projecten betreffen het Donaugebied. Ons hoofddoel is ons werk af te maken en er alle belanghebbenden en overheden bij te betrekken op lokaal, regionaal en nationaal niveau."

De strategie zal de macroregio niet alleen intern beter verbinden, maar ook de toegang van buitenaf verbeteren. Multimodaliteit is hierbij een kernbegrip: het directoraat wil tot een situatie komen waar men voor transport op de beste dienstverlening kan rekenen.

De TEN-T-projecten breiden onder meer verkeersassen en spoorlijnen uit en verbeteren de bevaarbaarheid van de Donau. Ook maatregelen voor de regionale luchthavens en havens langs de Donau zijn gepland.

Het milieu beschermen

Als overkoepelende kwestie zitten milieudoelstellingen niet alleen in één strategische pijler, ze zijn ook relevant voor de drie andere: connectiviteit, welvaart en institutionele capaciteit. Het directoraat-generaal Milieu let op de tenuitvoerlegging van het milieuacquis en de beleidslijnen ervan in het Donaugebied. Het bevordert territoriale samenhang, de integratie van milieuaspecten in andere sectorale beleidslijnen en de rol van het maatschappelijke middenveld.

Projecten uitgevoerd in het Donaugebied in het kader van het LIFE-programma van het DG Milieu zijn onder meer het herstellen van de Oostenrijkse oevers van de Donau en het Szigetköz-project voor duurzaam gepland beheer en gebruik van bodem en water. Andere initiatieven pakken beschermde gebieden en kwetsbare soorten aan, zoals de Dalmatische pelikaan in de Donaudelta.

Kennis en concurrentiekracht ontwikkelen door innovatie

Acties voor meer welvaart vormen de derde strategische pijler. Om de concurrentiekracht van de macroregio te verhogen, moet bovenal een kennis- en innovatiemaatschappij ontstaan. Deze keuzes zijn cruciaal, want het zijn kernelementen van de Europa 2020-strategie. De acties gecoördineerd door het DG Onderzoek en innovatie van de EU zorgen er onder andere voor dat universiteiten, onderzoekscentra en bedrijven hun innovatiepotentieel ten volle benutten. Zo zijn er capaciteitsverhogende acties voor interregionale en internationale samenwerking en tegen de uittocht van het intellect. Langs de Donau zal een onderzoeksgebied vorm krijgen en in de Europese Onderzoeksruimte worden geïntegreerd.

Geplande acties voorzien bijvoorbeeld de oprichting van partnernetwerken in de regio, investeringen in onderzoeksinfrastructuur en clustervorming.



Afvalbeheer in Roemenië



Samenwerken met buurlanden

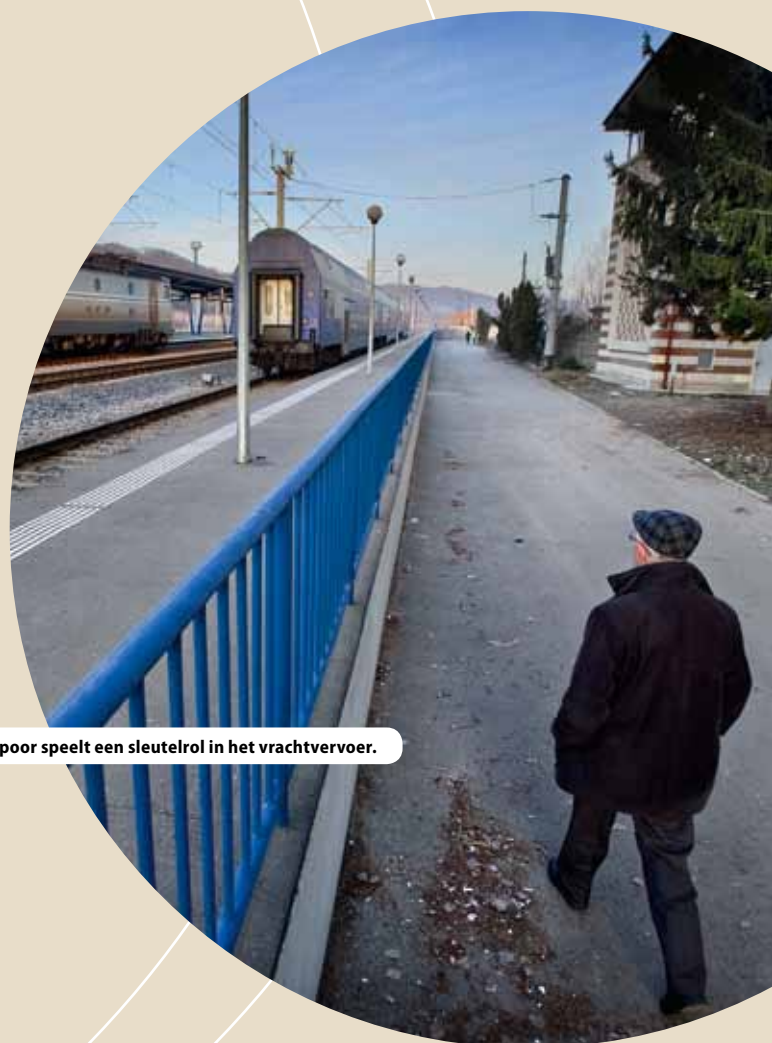
Geen enkel strategisch doel kan worden bereikt als de initiatieven halt houden aan de grenzen van de EU: door de macroregionale aanpak kunnen lidstaten, kandidaat-lidstaten, potentiële kandidaat-lidstaten en landen buiten de EU allemaal voordeel halen uit en bijdragen tot de strategie. Het DG Uitbreiding van de EU werkt aan een maximale betrokkenheid van de westelijke Balkan. Dat komt bijvoorbeeld tot uiting in de toevoeging van een clause waardoor later meer buurlanden kunnen deelnemen.

Financiële middelen worden beschikbaar gesteld aan landen op weg naar lidmaatschap via het Instrument voor pretoetredingssteun (Instrument for Pre-accession Assistance, IPA), voor projecten in het kader van deze strategie. "De bottom-upaanpak van de strategie betekent dat landen de voor hen interessantste acties bepalen en projecten voorstellen volgens hun prioriteiten." Prioritaire gebieden worden altijd gecoördineerd door een lidstaat, vaak samen met een niet-lidstaat.

Een test voor het macroregionale model – uit het oogpunt van het Europees Parlement

Het Europees Parlement heeft de strategie mee ontworpen en zal een partner blijven tijdens de hele tenuitvoerlegging. Het Donauforum in het Europees Parlement ('MEP Danube Forum') werd opgericht als platform voor belanghebbenden die streven naar meer cohesie in het Donaugebied. In januari 2010 riep het forum de Commissie via een gezamenlijke resolutie op om overleg te plegen en tegen eind 2010 een strategie voor de regio voor te leggen.

"De Donaustrategie van de EU is net als de Oostzeestrategie een testrit voor het macroregionale model en voor efficiënte territoriale samenwerking", zegt Silvia-Adriana Țicău, Roemeens EP-lid en voorzitter van het forum. "We verwachten dat de strategie aanzienlijk zal bijdragen tot een betere coördinatie tussen overheden en organisaties actief in het Donaugebied en tot meer welvaart, duurzame ontwikkeling, banen en veiligheid in de regio."



Het spoor speelt een sleutelrol in het vrachtvervoer.

VOOR MEER INFORMATIE NEEM EEN KIJKJE OP

TEN-T:

http://ec.europa.eu/transport/infrastructure/index_en.htm

LIFE-programma:

<http://ec.europa.eu/environment/life/index.htm>

Instrument voor Pretoetredingssteun (IPA):

http://ec.europa.eu/enlargement/how-does-it-work/index_nl.htm

WAT KAN HET DONAUGEBIED LEREN VAN HET OOSTZEEGEBIED?

De allereerste macroregio in de EU, het Oostzeegebied, is nu meer dan een jaar oud. De oprichting ervan was een uitdaging, maar vele speerpuntprojecten worden nu uitgevoerd binnen een uitgebreide nieuwe strategie voor de regio. Ervaringen opgedaan in het proces verrijken nu het Donaugebied en de Donaustrategie, die bekrachtigd zal worden in juni 2011.

De EU-strategie voor het Oostzeegebied is de eerste macroregionale strategie in de EU. Ze werd aangenomen door de Europese Commissie en bekrachtigd door de Europese Raad in oktober 2009, en betreft acht EU-lidstaten. De strategie is gericht op het aanpakken van gemeenschappelijke problemen in het Oostzeegebied inzake milieu, economie, energie en transport door Europese beleidslijnen te bundelen.

Nu de Oostzeestrategie in bedrijf is, beginnen regionale beleidsdeskundigen hun conclusies te trekken. Door analyse van wat goed werkt en wat niet hopen ze de EU-strategie voor het Donaugebied, de tweede Europese macroregio, verder te helpen.

Het proces definiëren

“Eén duidelijke les is het belang van het proces”, zegt een lid van het team van de Commissie dat toezicht houdt op de Donaustrategie. “Voor coördinatie en samenwerking is het cruciaal om de juiste mensen uit de juiste landen, regio’s en verenigingen van meet af aan te betrekken. Zij moeten het proces aansturen, waarbij sommige landen het voortouw nemen in bepaalde kwesties en de juiste netwerken voor samenwerking creëren.”

Dit proces maakt gebruik van het ‘multi-level governance’-proces van de EU. Het vereist van de lidstaten ook politiek engagement op het hoogste niveau, zodat iedereen in de strategie doet wat is beloofd.

De Oostzeestrategie heeft 15 prioritaire gebieden, de Donaustrategie heeft er 11, gericht op transport- en energieverbindingen, het milieu, socio-economische ontwikkeling en veiligheid. De coördinatoren van prioritaire gebieden voor het Donaugebied werden snel en op meer gestructureerde wijze bepaald, wat al aantoont dat deze nieuwe macroregio voordeel haalt uit haar noordelijke tegenhanger.

Resultaten bekendmaken

Zo snel mogelijk concrete resultaten van een macroregionale strategie publiceren, is ook belangrijk. Zo wordt de waarde van macroregionaal beleid duidelijk voor de burger en de besluitvormers, en blijven de partners van de strategie gemotiveerd.

De eerste resultaten van projecten uit de Oostzeestrategie werden voorgesteld op een conferentie in oktober 2010. Zo werd bericht over de uitstootverlaging van schepen, verhoogde paraatheid voor olievlekken op zee en de overgang naar meer vrachtvervoer op zee in plaats van over de weg.

“Een macroregio moet flexibel zijn, met zowel nieuwe als bestaande nationale en regionale projecten”, aldus de contactpersoon bij de Commissie. “De impact moet duidelijk zijn.” Bovendien zien vele belanghebbenden macroregionale strategieën niet louter als een manier om hun problemen op te lossen, maar ook als een nieuwe werkwijze voor meer efficiëntie en resultaten.

Iedereen aan boord krijgen

De Donaustrategie plukt de vruchten van de goodwill en doorgedreven samenwerking van alle diensten van de Commissie in het kader van de Oostzeestrategie. Bovendien liggen de landen in het Oostzeegebied rond een zee, terwijl de Donaulanden een uitgestrekt lint vormen. Zij moeten dus ietwat anders samenwerken en hebben niet allemaal dezelfde prioriteiten. Daarom heeft een standaardjabloon voor nieuwe EU-macroregio’s dus geen zin. Eén belangrijke les is alvast geleerd: macroregio’s zullen een hoofdrol spelen in de versterking van de Europese regionale cohesie.

VOOR MEER INFORMATIE NEEM EEN KIJKJE OP

http://ec.europa.eu/regional_policy/cooperation/baltic/

[http://ec.europa.eu/regional_policy/cooperation/](http://ec.europa.eu/regional_policy/cooperation/danube/index_en.htm)

[danube/index_en.htm](http://ec.europa.eu/regional_policy/cooperation/danube/index_en.htm)



Twée EU-macroregio's naast elkaar

Strategie voor het Oostzeegebied	Strategie voor het Donaugebied
Eerste macroregio in de EU	Tweede macroregio in de EU
8 EU-landen	8 EU-landen
3 landen buiten de EU	6 landen buiten de EU
100 miljoen inwoners	115 miljoen inwoners
15 prioritaire gebieden	11 prioritaire gebieden
€ 50 miljard financiering van het cohesiebeleid (2007-2013)	€ 100 miljard financiering van het cohesiebeleid (2007-2013)

IN HET HART VAN ONZE PROJECTEN

In ieder nummer schetst Panorama de ontwikkeling van twee projecten door de bril van de mensen die ze beheren. We bekijken het geoliede maar soms wat haperende verloop bij het beheer van projecten die door het EFRO worden gefinancierd. Ook in nummer 33 en 35 van Inforegio Panorama verschenen al artikels over beide projecten.

PROJECT 1

COMPETITIEVE GEZONDHEIDSZORG ONDER DE LOEP

Feiten en cijfers

Van januari 2008 tot december 2010 werd net geen € 1 miljoen geïnvesteerd in de competitieve gezondheidszorg via het Programma Noordelijke Periferie.

Soms loont een extra inspanning

Ver van het centrum van de EU wonen – zoals in Finland, Ierland, Noorwegen, Zweden of Schotland – staat niet langer gelijk aan geïsoleerd zijn als patiënt. De vroeger nefaste kloven worden nu gedicht dankzij gespecialiseerde partners en innovatieve telezorg. Hier brengen we u de inzichten van twee leiders binnen het project: dr. Juha Korpelainen is neurologe in het Universitair Ziekenhuis van Oulu in Finland, David Heaney is hoofdonderzoeker in het Centrum voor rurale gezondheid in Schotland.

David, hoe zou jij de inbreng van de Schotse partners van het project omschrijven?

“De installatie van mobiele apparatuur voor videoconferenties in de afdeling nefrologie in het Raigmore Hospital (Inverness) en het Caithness General Hospital (Wick) vergde veel hard werk en doorzettingsvermogen, maar het resultaat is duidelijk waardevol. De videoverbinding verbindt Wick via satelliet met de hoofdafdeling nefrologie in Inverness. Minder reistijd voor het personeel en de patiënten is slechts een van de vele aanzienlijke voordelen. Het personeel van beide ziekenhuizen kan nu nauwer samenwerken.”

Hebben jullie tegenslagen gekend, en zo ja, hoe hebben jullie die dan overwonnen?

“De economische baisse noopte ons om rendabele oplossingen te zoeken voor dunbevolkte gebieden. We zagen er ook op toe dat de nationale gezondheidsdienst (NHS) de nodige apparatuur aankocht zodat die ook na de testfase ter beschikking bleef. Dankzij dit succes worden nu nog twee andere afdelingen nefrologie verbonden, één daarvan op een afgelegen eiland.”

Juha, het zou jammer zijn als het hier bij blijft. Zijn er plannen die verder gaan dan dit project?

“De nadruk ligt nu echt op duurzaamheid. Voorbereidingen zijn aan de gang voor de gezamenlijke aankoop van gespecialiseerde software en apparatuur. Zo kunnen we flexibele diensten leveren aan afgelegen gebieden.”

Wat zijn volgens jou de belangrijkste lessen getrokken uit een project als dit, gefinancierd door het regionale beleid?

“Ik denk dat we nog meer zorg hadden moeten besteden aan de selectie van uit te proberen diensten, de belangrijkste stap, vooral voor de ontwikkeling van duurzame diensten.”

Heaney en Korpelainen zijn het erover eens dat efficiënt communiceren essentieel is voor zo'n transnationaal project. “Het project toonde het belang van het menselijke aspect aan”, zegt David Heaney. “Zo veel partners, dat was een heuse uitdaging, maar in ruil kregen we een inzicht in transnationale kwesties.”

VOOR MEER INFORMATIE NEEM EEN KIJKJE OP

www.ehealthservices.eu



Teledialyse in actie in het Caithness General Hospital, Schotland

PROJECT 2

LONGLIFE ONDER DE LOEP

Feiten en cijfers

Zo'n € 2,4 miljoen wordt geïnvesteerd in het Longlife-project dat begin 2009 van start ging en eind 2011 ten einde loopt.

Een nieuwe standaard voor de gebouwen van morgen

Woonhuizen zijn verantwoordelijk voor 40 % van de energieproductie en CO₂-uitstoot in Europa. Het potentieel voor energiebesparing is dus enorm. Het Longlife-project, ondersteund door het Programma voor het Oostzeegebied, bekijkt hoe de inspanningen van Denemarken, Litouwen, Polen en Duitsland samen het verschil kunnen maken.

Het Programma voor het Oostzeegebied bevordert regionale ontwikkeling door transnationale samenwerking. Elf landen rond de Oostzee werken samen aan oplossingen voor gemeenschappelijke problemen. Wij spraken met Maria-Ilona Kiefel, verantwoordelijke voor projectcommunicatie bij Longlife, over de voortgang in de voorbije zes maanden.

Hoe is het project sinds ons laatste gesprek geëvolueerd?

Na uitgebreide vergelijkende analyse zijn referentiepunten voor een Longlife-gebouw ontwikkeld. De partners bereiden nu een gezamenlijk prototype van een woonhuis voor, opgebouwd uit modules. Die zullen in een catalogus worden ondergebracht die het volledige prototype vormt. Zo kunnen partners in elk land proefprojecten opzetten, aangepast aan hun eigen gebied.

Wat zijn volgens jou de rechtstreekse voordelen van deze harmonisering?

Door geharmoniseerde bouwnormen in het Oostzeegebied kan een gemeenschappelijke markt rond de Oostzee echt ontstaan. De normen zullen de operationele kosten in de levensloop van onze gebouwen drukken. Longlife staat nu ook in contact met andere projecten rond hetzelfde doel: energie-efficiëntie. Wij zetten deze contacten om in een energiecluster rond de Oostzee.

Dat klinkt ideaal, maar hebben jullie onderweg tegenslagen moeten overwinnen?

Helaas wel, want we zijn enkele partners verloren door de economische crisis. De reorganisatie die daardoor nodig bleek, was ingrijpend. Gelukkig werd alles rechtgehouden door de motivatie van de overblijvende partners. We kwamen ook organisaties tegen die parallel met de nationale teams wilden werken. Dankzij hechte partnerschappen en nauwe samenwerking hebben we onze doelen bereikt.

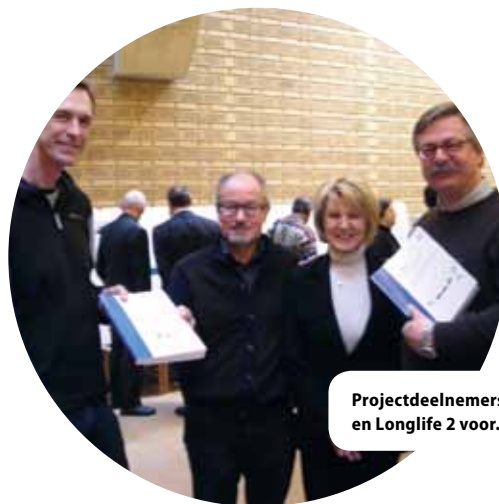
Welke grote lessen hebben jullie getrokken uit werken aan een project rond regionaal beleid?

Ik heb geleerd dat het mogelijk is om een transnationaal netwerk op te zetten met weinig risico voor de deelnemende partners, ondanks enkele problemen onderweg. Een nadeel is volgens mij wel dat kleine partners moeite kunnen hebben met de uitvoering van zo'n project, wegens te weinig liquide middelen.

Wat rest er Longlife nog te ontwikkelen?

We bereiden nu het Longlife-prototype voor en gaan de resultaten ervan voorstellen op onze laatste conferentie in november 2011 in Potsdam, Duitsland. Uiteraard gaan we andere projecten uit de energiecluster uitnodigen om de kansen te verhogen op toekomstige samenwerking in het Oostzeegebied.

VOOR MEER INFORMATIE NEEM EEN KIJKJE OP
www.longlife-world.eu/project_en.html



Projectdeelnemers stellen Longlife 1 en Longlife 2 voor.

REGIONETWORK 2020, EEN GROEIENDE INTERNETGEMEENSCHAP

Werkt u aan een transnationaal project en stoot u op problemen? Of misschien interesseert de kwestie van natuurlijke risico's in het Middellandse Zeegebied u? Van discussieforums over de beste manier om groei in de regio's te stimuleren tot concreet advies over het opvolgen van innovatie – RegioNetwork 2020 is nuttig voor iedereen die het welzijn in zijn regio wil bevorderen.

De site biedt newsfeeds, groepen, goede praktijken en de mogelijkheid om een regio of individu te volgen – zo is de informatie die u zoekt nooit ver weg. Soms worden zelfs vacatures gepubliceerd, dus als u eens aan iets anders toe bent ...

Het netwerk werd in oktober 2010 door Europees commissaris Hahn gelanceerd als online samenwerkingsplatform voor vertegenwoordigers van Europese regio's en andere geïnteresseerden in het regionale beleid van de EU. Nu, begin 2011, telt de site al 900 individuele en 40 regionale leden.

Het succes hangt af van de gebruikers

Het team van de Commissie achter het netwerk hoopt dat mensen echt de voordelen van deelname gaan benutten: "Het is heel leuk om het aantal gebruikers én de interactie op de site te zien toenemen. We hebben al een aantal verbeteringen kunnen aanbrengen dankzij de eerste feedback van gebruikers, dus hopelijk vinden mensen de site een nuttige manier om samen betrokken te raken bij het regionale beleid."

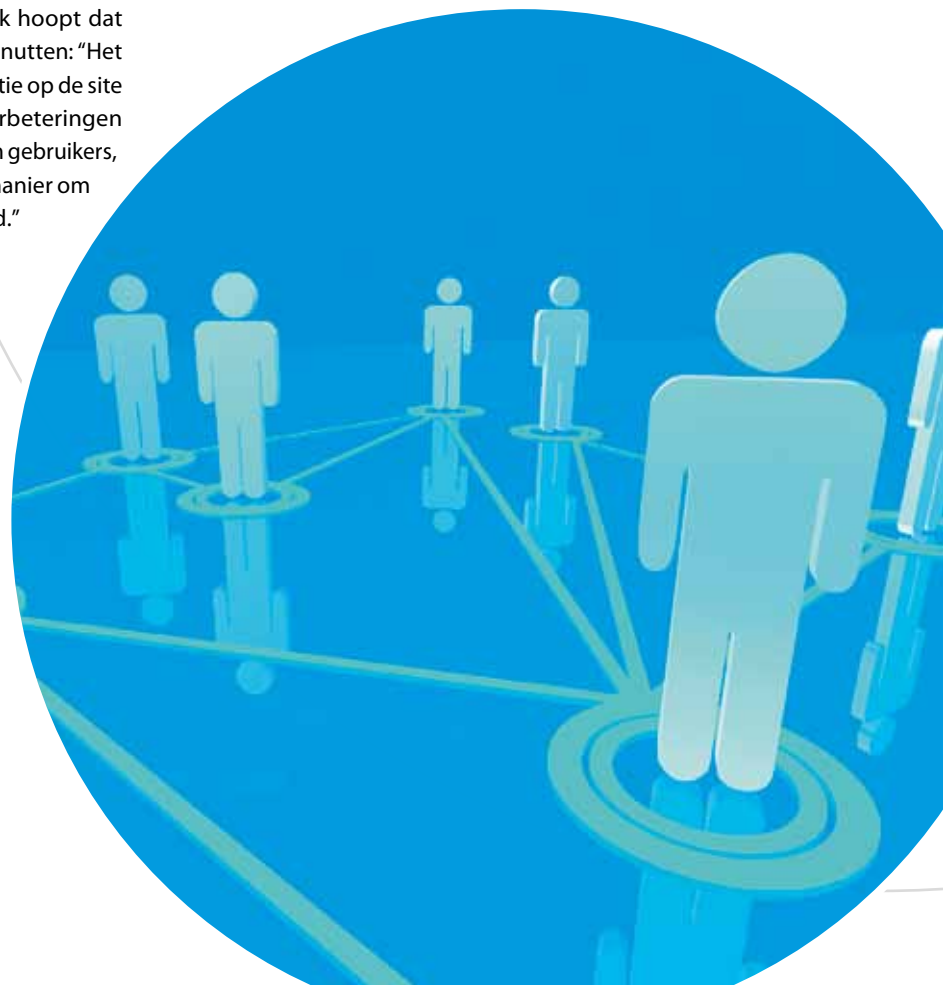
Hoe goed de site ook in elkaar zit, toch is het de gemeenschap van gebruikers die bepaalt hoe succesvol het initiatief wordt. Wilt u ook een ballonnetje oplaten, zien hoe anderen problemen zoals de uwe hebben opgelost, uw beste praktijken delen om uw collega's te inspireren of gewoon het terrein aftasten in brandend actuele thema's in uw regio? Aarzel dan niet om u in te schrijven en uw stem te laten horen.

Door de betrokkenheid van vele regio's en mensen, die hun ideeën en praktijken delen, zal RegioNetwork 2020 echt een dynamisch en nuttig platform worden.

Probeer het zeker ook eens, waarom niet vandaag nog?

VOOR MEER INFORMATIE NEEM EEN KIJKJE OP

www.regionetwork2020.eu



TERRITORIALE DEKKING VAN DE EU-STRATEGIE VOOR HET DONAUGEBIED



De strategie blijft open voor andere partners in de toekomst.

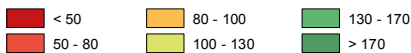


HET GEBIED IN EEN OOGOPSLAG – FEITEN EN CIJFERS



Bbp/inwoner (kks), 2008

Index, Donauregio = 100

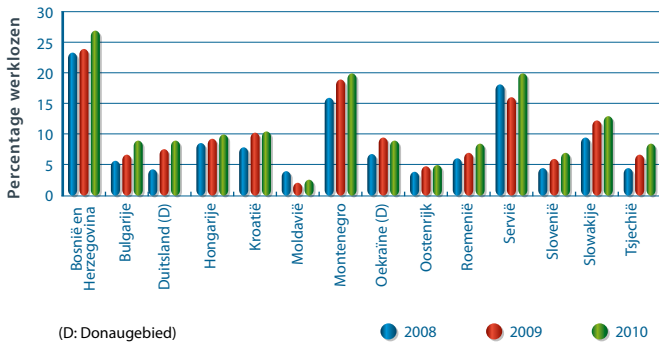


Bronnen: Eurostat, nationale instituten voor de statistiek

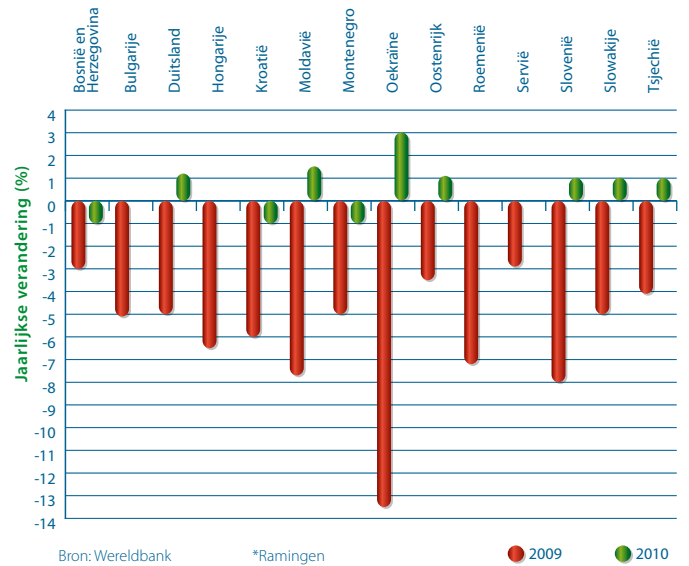
0 400 km
© EuroGeographics Association for the administrative boundaries

De regio kent heel grote ongelijkheden, zoals blijkt uit de kaart. Enkele van de meest succesvolle gebieden, maar ook enkele van de armste gebieden in de EU zijn er te vinden. De EU-strategie voor het Donaugebied zal deze ongelijkheden aanpakken door alle kansen in de regio te bundelen, bijvoorbeeld toerisme (zie grafiek).

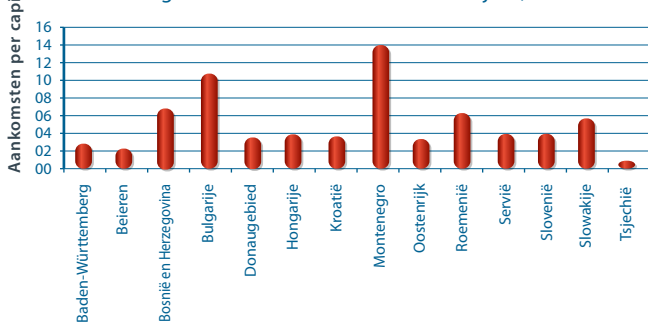
Werkloosheidsgraad



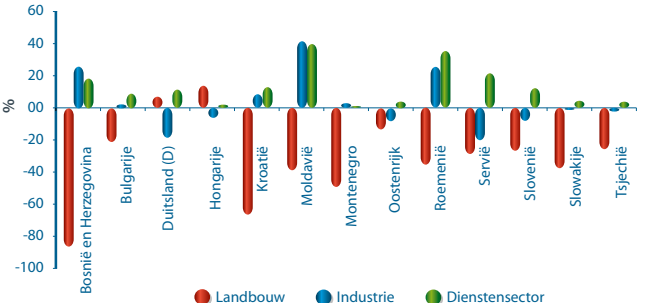
Bbp-groei, 2009 en 2010*



Verandering in aankomsten voor toeristenverblijven, 2004 - 2008



Verandering in sectoraal aandeel werkgelegenheid, 2000 - 2008



DATA 2011	EVENEMENT	PLAATS
28 april	Conferentie over kleine en middelgrote ondernemingen, de interne markt	Boedapest (HU)
28-29 april	Conferentie Midden- en Zuidoost-Europa, 'De EU-strategie voor het Donagebied, met extra aandacht voor bodem- en waterbeheer en het milieu'	Gödöllő (HU)
29 april	Donautop van Vukovar	Vukovar (HR)
19-20 mei	Informeel bijeenkomst van ministers belast met territoriale samenhang	Gödöllő (HU)
23-24 juni	Regio's voor economische verandering en de RegioStars-prijzen	Brussel (BE)
24-26 juni	Conferentie op de Donau, drijvend naar de IJzeren Poort: 'De Lage Donau, een opkomende zakelijke en toeristische bestemming'	Belgrado-Vidin (SER-BG)
29 juni	Donaudag	
10-13 oktober	Open Dagen: investeren in de toekomst van Europa: regio's en steden zorgen voor een slimme, duurzame en inclusieve groei	Brussel (BE)

Meer informatie over deze evenementen vindt u onder de rubriek Agenda op onze Inforegio-website: http://ec.europa.eu/regional_policy/conferences/agenda/

Website van het Hongaarse voorzitterschap: www.eu2011.hu

Het zomernummer van Panorama, dat in juni wordt uitgebracht, zal zich toelagen op transport binnen het regionale beleid.

Zou u graag bepaalde onderwerpen met betrekking tot het regionale beleid aan bod zien komen in de volgende nummers? Laat het ons zeker weten via:

regio-panorama@ec.europa.eu

KN-LR-11-037-NL-C

ISSN 1725-8146

© Europese Unie, 2011
Overneming met bronvermelding toegestaan.

Europese Commissie, Directoraat-generaal Regionaal beleid
Communicatie, informatie en betrekkingen met andere landen
Raphaël Goulet
Tervurenlaan 41
B-1040 Brussel
E-mail: regio-info@ec.europa.eu
Website: http://ec.europa.eu/regional_policy/index_nl.htm

