



Euroopan unioni
Aluepolitiikka

panorama

info regio

37

Kevät 2011

Tonavan aluetta koskeva EU:n strategia

Yhtenäinen vastaus yhteisiin haasteisiin

fi

PÄÄKIRJOITUS

3

KATSAUS

Tonavan aluetta koskeva EU:n strategia

4-7

HAASTATTELUJA

János Martonyi, Johannes Hahn, Hans-Peter Hasenbichler, Philip Weller

8-11

MUUALLA EUROOPASSA

Hankkeita strategian edistämiseksi

12-17

MITEN STRATEGIA TOIMII

18-19

YHTEISTÄ PINTAA

Yhteistyötä Tonavan alueen hyväksi

20-21

ASIAA REGIOSTA

Miten Tonavalla voidaan ottaa oppia Itämeren alueella tehdyistä toimista

22-23

NÄKEMYKSIÄ HANKKEIDEMME SISÄLTÄ

Longlife - Competitive Health

24-25

VERKOTTUMINEN

RegioNetwork 2020 on kasvava verkkoyhteisö

26

EU:N TONAVA-STRATEGIA ALUEITTAIN

27-28

29

ALUE PÄHKINÄNKUORESSA – TIETOJA JA LUKUJA

30

TUO ÄÄNESI KUULUVILLE JA TAPAHTUMAKALENTERI

Valokuvat (sivut):

Kansi: © EC

Sivut: 3, 5, 6, 9, 10, 13, 20, 21, 22, 23 © EC

s.4, 5, 6, 7: © iStockphoto

s. 8: © Unkarin ulkoasiainministeriö

s.12: © 4Biomass

s.12, 13, 14, 15, 16, 17: © Romanian aluekehitys- ja asutusministeriö

s.14, 15: © ICDPR

s.16: © SEEERA.NET

s.11, 17: © via donau

s.22, 23: © Carmen Polo Sanz

s.24: © Caithness General Hospital

s.25: © Longlife

Tämä lehti on painettu bulgariaksi, tšekiksi, saksaksi, englanniksi, ranskaksi, unkariksi, romaniaksi, slovakiksi, sloveeniksi, kroatiaksi, moldovaksi, serbiaksi ja ukrainaksi kierrätyspaperille. Julkaisun mielipiteet ovat kirjoittajan omia, eivätkä ne välttämättä heijasta Euroopan komission näkemyksiä.



Tonavan aluetta koskeva EU:n strategia on yhteinen vastaus kysymyksiin, joilla on vaikutusta 20 prosenttiin EU:n pinta-alasta ja yli 100 miljoonan asukkaan elämään. EU:n Tonava-strategia seuraa Itämeri-strategian jalanjäljissä ja perustuu sen hyvillä käytännöillä.

Strategia ei vaadi uusien rahastojen, uuden lainsäädännön tai uusien rakenteiden käyttöönottoa, vaan niiden sijaan keskitytään viranomaisten yhteistyöhön kaikilla tasoilla ja tehostetaan toimien ja rahoituksen vaikutuksia.

Tonavan alue tarvitsee tuloksia. Neljässä pilarissa on asetettu tärkeimmät tavoitteet, joita toteutetaan yli 200 hankkeessa, joille on asetettu omat johtajat ja määrääajat.

EU:n laajentuminen on luonut uusia mahdollisuuksia Tonavan alueelle.

Innovointi ja huippututkimus ovat esimerkkejä alueen vahvuuksista. Strategia helpottaa tiedonvaihtoa ja verkottumista, jotka puolestaan lisäävät kasvua. Modernia infrastruktuuria ja viestintää tarvitaan alueen avaamisessa sekä paikalliselle väestölle että ulkomaailmalle.

Tonavan alue on joidenkin harvinaisimpien eurooppalaisten lajien kotiseutua ja biologisesti monimuotoinen, mutta samalla vesistöalue altistuu pilaantumiselle esimerkiksi vanhanaikaisen energiantuotannon ja jätevesipäästöjen vuoksi. Tulvat ja vedenpuute uhkaavat sen herkkää ekosysteemiä ja alueella asuvia ihmisiä.

Strategiassa on keskitytty kestäviin ja yhteisiin toimiin, joilla vastataan muun muassa näihin haasteisiin. Sen toteutus riippuu kuitenkin alueen ihmisten toimista vauraan ja turvallisen tulevaisuuden rakentamisessa heille itselleen ja heidän jälkikasvulleen.

Tässä Panoraman numerossa tarkastelemme erilaisia hankkeita, joita strategia tukee. Kysymme asiantuntijoilta, miten Tonavan alueella valmistaudutaan vuoteen 2020 ja miten strategia voi edistää tulevaisuuden visiota. Panorama tarjoaa katsauksen toimijoiden tärkeimpiin tehtäviin ja siihen, miten ne voivat tukea toisiaan tavoitteiden saavuttamisessa.

Dirk Ahner

Pääjohtaja, Euroopan komissio
Aluepolitiikan pääosasto

TONAVAN ALUETTA KOSKEVA EU:N STRATEGIA

Tonava on Euroopan toiseksi pisin joki (2 850 km) ylettyen Schwarzwaldilta Mustallemerelle. Se virtaa kymmenen valtion läpi ja sen vesistöalue ulottuu lisäksi neljän muun valtion alueelle. Vesivoimalaitokset, Euroopan laajuinen liikennekäytävä ja joidenkin Euroopan harvinaisimpien lajien elinpiiri asettavat joelle suuria haasteita. Lisäksi alueen poliittisella tilanteella on ollut vaikutusta siihen, miten haasteisiin on voitu vastata.

Itämeri-strategian esimerkkiä seuraten on otettu ensimmäiset merkittävät askeleet makroalueellisessa lähestymistavassa: Tonavan aluetta koskeva EU:n strategia tukee alueen sidosryhmien toimia antamalla niille resurssit turvallisen, vauraan ja oikeudenmukaisen alueen rakentamiseen 115 miljoonaa asukasta varten.

MIKSI STRATEGIAA TARVITAAN

Tonavan alue kattaa viidenneksen EU:n pinta-alasta, joten sen hyvinvointi on erottamattomasti yhteydessä koko unionin hyvinvointiin. Useat alueen ongelmista eivät tunne rajoja: tulvat, liikenne- ja energiaverkot, ympäristönsuojelu ja turvallisuuteen liittyvät haasteet vaativat yhtenäistä lähestymistapaa.

Talouden eroihin ja infrastruktuurin investointien vähyyteen, jotka ovat jäänteitä 1990-lukua edeltävältä ajalta, tulee puuttua. Muuttoliike, ilmastonmuutos ja turvallisuus saattavat vaikuttaa merkittävästi alueeseen sen poliittisten ja maantieteellisten erityisominaisuuksien vuoksi. Ympäristöasiat ovat erityisen tärkeitä sekä luonnon monimuotoisuuden että kulttuuriperinnön suojelun kannalta.

KUKA PÄÄTTÄÄ MITÄ TOIMIA ON TEHTÄVÄ

Alueen jäsenvaltiot ovat pyytäneet komissiolta puitejärjestelyjä tärkeimpien kysymysten ratkaisemiseksi.

Komission alaisen aluepolitiikan pääosaston johdolla järjestettiin perusteellinen kuulemismenettely, jonka tarkoituksena oli saada uusia ideoita ja kerätä tietoa aluetta koskevista kysymyksistä. Tämän lisäksi järjestettiin julkinen kuulemismenettely Internetissä, millä varmistettiin avoin lähestymistapa painopistealueisiin ja ratkaisuihin, joihin alueen asukkaat saivat vaikuttaa.

Strategian neljää tärkeintä painopistealuetta kutsutaan neljäksi pilariksi. Niihin kuuluvat Tonavan alueen yhteyksien parantaminen, ympäristönsuojelu, alueen vaurauden lisääminen ja alueen instituutioiden ja yhteistyön vahvistaminen.

Johdonmukaisesti rakennettu strategia edustaa uudenlaista yhteistyötä ja koordinoi olemassa olevia rahoitusvälineitä ja sääntöjä. Se ei vaadi uusien instrumenttien, rakenteiden tai lisäbyrokratian luomista.

Strategia käytännössä

Jokainen pilari sisältää useita painopistealueita, joissa keskitytään yksityiskohtaiseen toimintaan ja hankkeisiin, joissa strategiaa toteutetaan käytännössä. Painopistealakohtaiset koordinaattorit, jotka työskentelevät asiantuntijoina vastuuministeriöissä ja -virastoissa, vastaavat toimien täytäntöönpanosta ja toimivat raportoinnin ja arvioinnin tärkeimpinä kanavina.

Toimien ja hankkeiden tarkastelussa otetaan huomioon, että:

- ne vastaavat painopisteitä ja niillä on alueen selkeä kannatus.
- niillä on vaikutusta makroalueeseen (tai huomattavaan osaan sitä).
- ne ovat toteutettavissa.
- ne ovat johdonmukaisia ja kaikkia osapuolia tukevia.

Strategia perustuu yhdennetylle lähestymistavalle, ja toimia on tasapainotettava kestävimpien ratkaisujen löytämiseksi.

Tonavan alueen yhteyksien parantaminen – liikenne, energia, kulttuuri ja matkailu

Tämä pilari rakentuu kolmelle painopistealueelle:

- liikkuvuuden ja multimodaalisuuden parantaminen (mukaan lukien tie-, rautatie- ja ilmailuliikenne sekä sisävesireitit),
- kestävän energian tukeminen (mukaan lukien energiainfrastruktuuri, -markkinat ja puhdas energia);
- kulttuurin ja matkailun edistäminen sekä ihmisten välisten kontaktien lisääminen.

Tavoitteet voidaan saavuttaa parantamalla infrastruktuurihankkeiden sekä liikenne- ja energiajärjestelmiä koskevien toimien koordinaatiota ja vaihtamalla hyviä käytäntöjä, jotka koskevat puhdasta energiaa ja Tonavan alueen kulttuurin ja matkailun edistämistä.



Emme aloita alusta

Yhteistyö on voimistunut alueella erityisesti EU:n koheesio politiikan ja ylikansallisen "South East Europe"-ohjelman ansiosta. Rakennerahastoihin on varattu noin **100 miljardia euroa** vuosille 2007–2013.

Käytössä on muitakin rahoituslähteitä, joihin kuuluvat kansainvälisten rahoituslaitosten, kuten Euroopan investointipankin, sekä kansallisten, alueellisten ja paikallisten viranomaisten tarjoama rahoitus.

LIIKENNE

Rein ja Tonava, joita Mainin ja Tonavan kanaali yhdistävät, virtaavat 11 valtion alueella Pohjanmereltä Mustallemerelle ja muodostavat siten alueen selkärangan. Sisävesiliikenteen täyttää kapasiteettia ei ole kuitenkaan hyödynnetty täysin tällä tärkeällä reitillä – Tonavan rahtimäärät ovat vain 10–20 prosenttia Reinillä kuljetettavasta määrästä. Multimodaalisuutta tulee myös tukea.

Tonavan alueen valtioiden rajat ovat muuttuneet huomattavasti lähimenneisyydessä. Siitä on muun muassa seurannut, että investointeja rajoja ylittäviin yhteyksiin kaikilla reiteillä, mutta erityisesti tie- ja rautatieyhteyksillä, tehdään vähän.

Tähän painopistealueeseen kuuluvia hankkeita ovat muun muassa: haaksirikkojen ja muun jätteen poistaminen joen pohjasta, nopeammat kaupunkien väliset rautatieyhteydet sekä vihreän liikkuvuuden ratkaisujen edistämiseksi tehtävät multimodaali-investoinnit.

ENERGIA

Alueen hintataso on korkea, sillä energiaa tuodaan paljon muualta, kuljetukset ovat kalliita ja markkinat pirstoutuneet. Vuoden 2009 kaasukriisikin osoitti, että energiavarat ovat epäluotettavia. Lisäksi nykyiset tuotantomenetelmät ovat epädullisia ympäristön kannalta. Alueella on kuitenkin taitotietoa energiatehokkuudesta ja uusiutuvista energianlähteistä, mitä tulisi tukea ja jakaa.

Toimenpiteisiin kuuluvat kaasuprojektihankkeiden kehittäminen ja toteutus sekä säilytyskapasiteetin kehittäminen pohjois-eteläsuunnassa. Uusiutuvat energialähteet saavat nostetta 4Biomass-hankeesta sekä Tonavan alueen uusiutuvaa energiaa käsittelevästä toimintasuunnitelmasta.

Győr-Perin lentokenttä, jota käyttävät lähinnä liikematkustajat, Unkari



TONAVAN ALUETTA KOSKEVA EU:N STRATEGIA

KULTTUURI

Tonavan alueella on lukuisia matkailu- ja kulttuuriperintökohteita. Toimenpiteillä pitäisi varmistaa matkailualan pitkän aikavälin kilpailukyky ja kestävyys panostamalla yhteistyöhän innovoinnin ja investointien alalla. Alueen ainutlaatuisia luonto- ja kulttuuriperintökohteita markkinoidaan tulevaisuudessa näkyvämmiin ja kestävämmiin.

Ympäristönsuojelu Tonavan alueella

Tässä pilarissa keskitytään seuraavaan kolmeen painopistealueeseen:

- veden laadun parantaminen
- ympäristöriskien hallinta
- luonnon monimuotoisuuden, maiseman sekä ilman- ja maalaadun säilyttäminen

Nämä tavoitteet tulee integroida muiden politiikkojen kanssa. Esimerkiksi liikenneinfrastruktuurilla on myönteinen vaikutus kasvuun, mutta jos sitä ei suunnitella hyvin, sillä voi olla kielteisiä vaikutuksia biodiversiteettiin sekä ilman- ja vedenlaatuun.

VESIENHOITO

Tämä on tärkeä kysymys alueelle ja kattaa sekä vedenlaadun että -määrän. Haasteisiin kuuluvat orgaanisten, ravinnepitoisuudeltaan korkeiden ja vaarallisten saasteiden määrän vähentäminen sekä vesiliikenteen häiriöiden poistaminen tai niihin sopeutuminen.

YMPÄRISTÖRISKIT

Tonavan vesipiirillä on luonnollisia ja teollisuuteen liittyviä riskejä, ja kun nämä lisätään ilmastonmuutoksen aiheuttamiin haasteisiin, riskipotentiaalin analysointi, riskeihin valmistautuminen ja nopeat valmiustoimet ovat keskeisiä strategian kannalta. Vuonna 2010 sattunut punaliejutaturma korosti nopean ja tehokkaan yhteistyön merkitystä.

EKOSYSTEEMI

Tonavan alue on sidoksissa muihin ekosysteemeihin, ja se tarjoaa arvokkaita ympäristötuotteita ja -palveluita, kuten ruokaa, kuituja, makeaa vettä, vedenmäärän sääntelyä ja maaperän suojelua.

Alue kattaa suuren osan Euroopan erämaa-alueesta ja ekologisista yhteyksistä, jotka ovat tärkeitä Euroopan ympäristön kokonaistilan kannalta. Nopea teollistuminen, metsäkato ja saastuminen asettavat alueen kuitenkin kovan paineen alle.

Uusiin toimenpiteisiin kuuluvat: "puskurivyöhykkeiden" rakentaminen joen rannoille ravinteiden talteen keräämiseksi, DANUBE FLOODRISK -hankkeessa hankitun tiedon hyödyntäminen, kosteikkojen palauttaminen tulvimisen estämiseksi ja suojelualueiden verkoston toteuttaminen, DANUBEPARKS.



Vedenpuhdistusta Romaniassa



Vaurauden lisääminen

Tonavan alueelle on luonteenomaista merkittävä sosioekonomiset erot, mutta toisaalta myös valtioiden väliset vahvat siteet. Eurooppa 2020 -strategiaa tukevassa pilarissa määritetään yli 50 konkreettista toimenpidettä ja hanketta, joiden tarkoituksena on poistaa eroja:

- kehittämällä tietoyhteiskuntaa tutkimuksen, koulutuksen ja informaatioteknologian avulla;
- tukemalla yritysten kilpailukykyä mukaan lukien klusterien ja verkostojen kehittäminen;
- investoimalla ihmisiin ja osaamiseen.

KILPAILUKYKYÄ TUTKIMUKSESTA, KOULUTUKSESTA JA TEKNOLOGIASTA

Alue on teknologian edelläkävijä, mutta siihen kuuluu myös syrjäseutuja, joten tietämyksen jakaminen on tärkeää. Kilpailukyky riippuu yliopistojen, tutkimuslaitosten ja yritysten kyvystä tuottaa uusia ajatuksia, tietämystä ja uudenlaista teknologiaa ja näiden muuntamisesta myyntikelpoisiksi tuotteiksi.

Tietoinen panostus tutkimusinfrastruktuuriin, yliopistojen, yritysten ja päätöksentekijöiden väliseen yhteistyöhön sekä tiedon ja viestintäteknologian hyödyntämiseen ovat merkittäviä edistystekijöitä alueen kasvulle.

OSAAVAA JA OSALLISTAVAA TYÖVOIMAA

Alue tarvitsee myös investointeja ihmisiin, jotta se voi kasvaa ja kehittyä kestäväällä tavalla ja panostaa osaamiseen ja osallisuuteen. Nykyisten vahvuuksien hyödyntämisessä tulee ottaa huomioon jatko-opintomahdollisuuksien lisääminen ja koulutuksen ja sosiaalisen tuen nykyaikaistaminen.

Vaurautta lisääviin toimenpiteisiin kuuluvat muun muassa: tutkimusvarojen koordinointi Tonavan alueen tutkimuksen ja kehittämisen lisäämiseksi, yhteisten tutkimuslaitosten perustaminen, yhteisten koulutushankkeiden lisääminen, alueen asukkaiden käyttöön kehitettyjen sähköisten viranomais- ja terveyspalvelujen lisääminen sekä köyhyyden ja sosiaalisen syrjäytymisen torjuminen esimerkiksi romanien keskuudessa.

Alueen vahvistaminen

Tässä pilarissa otetaan huomioon:

- instituutioiden valmiuksien ja yhteistyön lisääminen
- yhteistyön parantaminen turvallisuuden lisäämiseksi ja järjestäytyneen rikollisuuden torjumiseksi

INSTITUTIONAALISTEN VALMIUKSIEN JA TURVALLISUUDEN LISÄÄMINEN

Alueen valtioilla on erilaiset lähtökohdat ja taustat. Oikeusnormit, avoimuus, demokratia, markkinatalous ja yleinen poliittinen vakaus ovat lähtöisin eri järjestelmistä ja perinteistä. Strategiassa painotetaan yhteistyötä kaikilla eri tasoilla.

Tämän pilarin tavoitteiden toteutumista on tuettu useilla erilaisilla toimenpiteillä, kuten koulutuksella, hyvien hallinnollisten käytäntöjen vaihdolla, Tonavan kansalaisfoorumien perustamisella sekä yhteisten sääntöjen asettamisella aluesuunnittelulle.

LISÄTIETOA

ec.europa.eu/regional_policy/cooperation/danube/index_en.htm

JÁNOS MARTONYI

Unkarin ulkoasiainministeri

Unkari hoitaa tällä hetkellä Euroopan unionin neuvoston puheenjohtajuutta. Sen tavoitteet keskittyvät tutkimukseen, kehitykseen ja innovointiin, jotka ovat myös Tonava-strategian painopisteitä. Ulkoasiainministeri Martonyi on erityisen kiinnostunut strategiasta.

Miltä Tonavan alueen pitäisi näyttää vuonna 2020?

Tonavan aluetta koskeva EU:n strategia auttaa koordinoitujen pitkän aikavälin ratkaisujen löytämisessä haasteille, joita ei voida ratkaista pelkästään kansallisella tasolla. Unkari painottaa kahta asiaa, jotka heijastavat odotuksiamme. Vuoteen 2020 mennessä olemme luoneet elinkelpoisen alueen, ja silloin voimme nähdä myös aidosti kehittyneen ja vauraan Tonavan alueen.

Strategia on erinomainen työkalu hyvien naapuruussuhteiden edistämiseksi Keski-Euroopassa. Tämä on historiallinen tilaisuus. Työskentely yhteisissä hankkeissa tarkoittaa, että lähennymme monilla eri aloilla. Uskon, että Tonava-strategian eteen tehty yhteistyö voi parantaa merkittävästi valtioiden keskinäisiä suhteita.

Miten strategia voi edistää tätä visiota?

Ei tule unohtaa, että suurin osa mukana olevista maista on kärsinyt erityisen rajusti rahoitus- ja talouskriisistä. Siksi strategialla on tärkeä tehtävä niiden ohjelmien tukemisessa, joilla talous saadaan nousuun. Yksi tärkeimmistä tavoitteista on parantaa sitä, millä tavalla olemassa olevaa rahoitusta hyödynnetään.

Talouden elpymistä vauhdittavat toimenpiteet ja hankkeet ovat jäsenvaltioiden ja komission sekä muiden asiantuntijajärjestöjen, yliopistojen ja kansalaisjärjestöjen yhteistyön tulos. Strategia on hyvin valmisteltu yhteistyömekanismi kaikille sidosryhmille.

Olen vakuuttunut, että yhteistyössä kehitetyillä hankkeilla voidaan toteuttaa visiota käytännössä.

Millaista lisäarvoa strategia tuo Keski-Eurooppaan?

Strategian toteutuksessa on mukana myös kolmansiä maita. Jos pystymme toteuttamaan yhteisiä hankkeita, tämä voi olla erinomainen mahdollisuus saada nämä maat mukaan unionin yhteisiin politiikkoihin. Uskon, että muutamassa vuodessa tulemme näkemään entistä yhtenäisemmän Tonavan alueen, mitä strategia vahvasti tukee.

Vakaa ja yhtenäinen alue, jolla on vahvat suhteet Länsi-Balkanille ja Euroopan naapuruspoliitiikan kattaviin maihin, on sekä Keski-Euroopan että koko unionin etu.



“ Uskon, että Tonava-strategian eteen tehty yhteistyö voi parantaa merkittävästi valtioiden keskinäisiä suhteita. ”

JOHANNES HAHN

Komission jäsen, aluepolitiikka

Komissaari Johannes Hahn kertoo näkemyksistään Tonavan strategian tulevaisuudesta.

Miltä Tonavan alueen pitäisi näyttää vuonna 2020?

Vuonna 2020 Tonavan alueella on parantunut elintaso, enemmän taloudellisia mahdollisuuksia, enemmän nuoria innovatiivisia yrityksiä, terve ympäristö ja kukoistava kulttuuri-ilmapiiri. Haluan, että jokaisella asukkaalla on hyvät työnäkymät ja että he voivat hyvin omissa elinympäristöissään.

Miten strategia voi edistää tätä visiota?

Strategia on elintärkeä vision konkreettiselle toteutukselle. Tavoitteiden saavuttamiseksi tarvitsemme vahvan poliittisen tuen, listan konkreettisista toimista ja yhteistyötä tukevia menetelmiä.

Strategian poliittinen tuki on vahvistunut viime kuukausien aikana, kun jäsenvaltiot ja Tonavan alueen yhteistyökumppanit ovat olleet tiiviisti mukana strategian valmistelussa. Tämä tuki vahvistetaan yleisten asioiden neuvoston kokouksessa huhtikuussa ja Eurooppa-neuvosto antaa sille siunauksensa kesäkuussa. Tämä tarkoittaa, että toimintasuunnitelmassa ehdotettuja toimenpiteitä tuetaan jäsenvaltioiden korkeimmalla poliittisella tasolla.

Konkreettisten tulosten saavuttamiseksi on laadittu toimintasuunnitelma, joka perustuu alueen maiden, alueellisten ja paikallisten viranomaisten, sidosryhmien ja Euroopan komission yksiköiden ehdotuksiin. Siihen kuuluu noin 200 ensisijaista toimenpidettä, joilla vastataan alueen haasteisiin ja mahdollisuuksiin.

Ehkä kaikkein tärkeimpänä on huomioitava, että strategialla tuetaan yhteistyöhön perustuvia työmenetelmiä. Valtioiden tulisi tavata säännöllisesti työryhmätasolla sopiaakseen tarvittavista toimenpiteistä ja rahoituksesta ja varmistakseen, että työ etenee.

Mitä merkitystä sillä on, että komissio on mukana aloitteessa?

Strategia valmisteltiin Tonavan alueen valtioiden aloitteesta, ja toteutus on nyt niiden vastuulla. Komission tehtävänä on auttaa yhdessä sovittujen tavoitteiden saavuttamisessa. Tässä strategiassa on siis uutta se, että Euroopan komissio auttaa toimintasuunnitelman toteutuksessa. Se ei jää pelkäksi suunnitelmaksi paperille.

Komission osallistuminen on tärkeää monestakin syystä, mutta eritoten se auttaa kyseisten maiden yhteistyötä. Se on luotettava yhteistyökumppani asiantuntemuksensa, avoimuutensa ja asemansa vuoksi, ja sillä on hyvät mahdollisuudet parantaa alueen väestön elämää. Komissio voi varmistaa, että voimassa olevia sääntöjä (kuten ympäristödirektiivejä) noudatetaan sekä ehdottaa tarvittaessa rahastojen mukauttamista. Lisäksi komissio voi tarjota apua suunnittelussa, valvonnassa, arvioinnissa ja ohjeistuksessa.

Euroopan komissio ja aluepolitiikan pääosasto ovat sitoutuneet auttamaan maita strategian hyödyntämisessä. Tämä on erinomainen tilaisuus kaikille Tonavan alueen asukkaille ja instituutioille hyötyä yhteisistä vahvuuksista.



“ Tarvitsemme vahvan poliittisen tuen, listan konkreettisista toimista ja yhteistyötä tukevia menetelmiä. ”

HANS-PETER HASENBICHLER

on via donauun pääjohtaja. via donau on itävaltalainen vesiväylien ylläpitoon ja kehittämiseen erikoistunut yritys.

via donau vastaa integroidusti Tonavan vesiväylien ylläpidosta (merenkulku, ekologia, tulvasuojelu) Itävallassa ja järjestää siihen liittyvää innovaatio- ja kehitystoimintaa.

Miltä Tonavan alueen pitäisi näyttää vuonna 2020?

Vuoteen 2020 mennessä Tonava on ekologinen ja taloudellinen tukiverkko koko Tonavan alueelle. Lisäksi Länsi-Balkanin maiden poliittinen yhdentymisen EU:hun on edennyt merkittävästi, mikä on tuonut mukanaan vakautta ja taloudellista hyvinvointia koko alueelle.

Liikennejärjestelmien osalta visiomme on yhdenmukainen Eurooppa 2020 -strategian kanssa, joka tähtää kasvihuonekaasujen vähentämiseen 20 prosentilla verrattuna vuoden 1990 tasoon ja energiatehokkuuden lisäämiseen 20 prosentilla vuoteen 2020 mennessä. Huomattava osa rahtiliikenteestä on siirtynyt maanteiltä Tonavalle, ja siinä hyödynnetään sisävesiliikenteen tarjoamia etuja, kuten alhaista energiankulutusta, lisäkapasiteettia, alhaisia CO₂ -päästöjä ja alhaisia kuljetuskustannuksia.

Miten strategia voi edistää tätä visiota?

Tonava-strategia tarjoaa alustan, joka mahdollistaa aidosti integroidun vesiväylien hallinnoinnin ja jossa voidaan sovittaa yhteen vesiväylien erilaista käyttöä, johon kuuluvat rahtiliikenne, energiantuotanto, tulvasuojelu, virkistyskäyttö, matkailu ja juomaveden hankinta.

Läheisessä yhteistyössä kansainvälisen Tonavan suojelukomission kanssa via donau edistää vesiväylähankkeiden integroitua suunnittelua ja luo tarvittavat edellytykset kestävä sisävesiliikenteen kehittämiseksi ehjässä jokiympäristössä. Itävalta koordinoi yhteistyössä Romanian

kanssa Tonavan alueen yhteyksiä koskevaan pilariin kirjattuja painopistealueita liikenteen ja multimodaalisuuden parantamisesta sekä sisävesiväylistä. Tehtävässämme tunnistamme tärkeän tilaisuuden kehittää Tonavan liikennettä ympäristöystävällisellä tavalla.

Miten strategian tavoite nostaa rahtiliikennettä Tonavalla 20 prosentilla kymmenessä vuodessa voidaan saavuttaa?

Toisaalta päivittäinen vesiväylien ylläpito tulisi suhteuttaa infrastruktuurihankkeiden maltillisiin talousarvioihin ja toisaalta asianmukainen liikennöintitaso täytyy turvata poistamalla jäljellä olevat pullonkaulat.

Siksi on tärkeää lisätä rajat ylittävää yhteistyötä vesiväylien ylläpidossa (mikä on jo alkanut EU:n rahoittamassa NEWADA-hankkeessa). Vesiväylä- ja satamainfrastruktuurikysymysten lisäksi tarvitaan toimenpiteitä ainakin liikennepolitiikan, laivaston nykyaikaistamisen, telematiikan (jokiliikenteen tietopalvelut), innovoinnin, logistiikan ja koulutuksen eteen.

LISÄTIETOA

www.via-donau.org/index.php

“ Vuoteen 2020 mennessä Tonava on ekologinen ja taloudellinen tukiverkko koko Tonavan alueelle. ”



PHILIP WELLER

Philip Weller toimii Tonavan kansainvälisen suojelukomission pääsihteerinä Wienistä käsin.

Philip Weller johtaa 14 suurimman Tonavan alueen valtion ja Euroopan komission yhteistä foorumia, jonka tarkoituksena on toimeenpanna yhteisiä sitoumuksia veden laadun ja Tonavan vesistöalueen suojelun parantamiseksi.

Miltä Tonavan alueen pitäisi mielestäsi näyttää vuonna 2020?

Tonavan alue on hyvin monimuotoinen niin maantieteellisesti, ekologisesti, kulttuurisesti kuin taloudenkin kannalta. Vesistöalue yhdistää koko aluetta, ja minua kiinnostaa erityisesti Tonavan ja sen sivujokien tila vuonna 2020.

Viimeisen kahdenkymmenen vuoden aikana on tapahtunut merkittäviä parannuksia Tonavan vesien laadussa ja olen vakuuttunut, että vuoteen 2020 mennessä ne ovat vieläkin puhtaampia ja terveempiä kuin tänään Tonavan vesipiirin hoitosuunnitelman mukaisesti. Asianmukainen jätevedenkäsittely eri yhteisöissä, fosfaatittomat pyykin- ja astianpesuaineet, vesivaroja suojeleva maatalous ja kalaportaiden rakentaminen vesivoimaloiden ja patojen yhteyteen ovat merkittäviä edistysaskeleita.

Miten strategia voi edistää visiota?

Tonava-strategia on jo nyt kääntänyt poliittisen huomion Tonavan kehittämiseen, joka perustuu ympäristön suojeluun ja ennallistamiseen. Vain ylläpitämällä hyvää ekologista tilaa alueella ja sen vesistöissä voidaan saavuttaa tehokasta ja kestävä kehitystä, ja tämä periaate on kirjattu strategiaan.

Ekologiset periaatteet on sisällytettävä eri alojen päätöksentekoon, koska ympäristö ei ole kysymys, jota tulisi käsitellä erillään muista.

Millainen tehtävä suojelukomissiolla on strategian toimeenpanossa?

Tonavan kansainvälinen suojelukomissio on perustettu Tonavan suojelua koskevan yleissopimuksen pohjalta. Se tarjoaa yhteistyöfoorumia valtioille vesien suojelussa. Ne ovat tehneet yhteistyötä tällä alueella jo 12 vuoden ajan.

Suojelukomissio on sitoutunut varmistamaan, että Tonava-strategia edistää alueen kehitystä siten, että hyvät ekologiset ehdot muodostavat pohjan tehokkaalle ja kestävälle sosiaaliselle kehitykselle. Komissio varmistaa erityisesti, että vuoropuhelu maatalouden, liikenteen ja energia-alan intressiryhmien välillä jatkuu niin, että se suojelee ja ylläpitää hyvää ekologista tilaa.

LISÄTIETOA

www.icpdr.org/



“ Ekologiset periaatteet on sisällytettävä eri alojen päätöksentekoon. ”

UUSIA MAHDOLLISUUKSIA LÄMMÖN- JA SÄHKÖNTUOTANNOLLE

Itävallan energiajärjestö, joka on 4Biomass-hankkeen yhteistyökumppani, tarjoaa testattua bioenergian asiantuntemusta muiden hankekumppaneiden käyttöön. Tonava-strategia mahdollistaa yhteyksien luomisen alueen muihin mahdollisiin hankekumppaneihin mukaan lukien EU:n ulkopuoliset maat, jotka perinteisesti tuottavat lämpöenergiansa suurissa voimalaitoksissa.

Uusiutuvan energian suunnannäyttäjä

Itävallalla on jo nyt vahva kokemus suhteellisen uudelta alalta biomassan tuotannosta. Paikalliset yhteisöt ovat olleet innokkaita ottamaan enemmän vastuuta energiantuotannosta, ja biomassaaenergiailaitokset ovat lisääntyneet lähinnä lämmöntuotantoa varten. Kun toiset maat kehittävät vielä teknologiaa tällä alalla, itävaltalaiset biomassayhtiöt pystyvät hyödyntämään tietotaitoa jo käytännössä.

Yhteistyön laajentaminen

Itävallan energiajärjestö on yksi yhdeksästä kumppanista 4Biomass-hankkeessa, joka perustettiin joulukuussa 2008. Sitä on rahoitettu EAKR:n Central Europe -ohjelmasta. Strategian ansiosta alusta alkaen myönteisesti yhteistyöhön suhtautuneella hankkeella on hyvät yhteistyömahdollisuudet useiden erilaisten kumppaneiden kanssa. EU tukee teknisiä opintomatkoja Itävaltaan sekä tietotaidon ja koulutuksen vaihtoa Tonavan alueen kumppaneiden kesken.

Sähköntuotannon uudet mahdollisuudet

Tonavan alueen mailla on pitkät perinteet yhteisten voimalaitosten lämmöntuotannosta, ja ne ovat hyödyntäneet näitä jo suunnitelmatalouden aikana. Tämä on avannut ovia yhteistyölle, kun suuret voimalaitokset tarjoavat mahdollisuuden biomassaan perustuvalla sähköntuotannolle.

Uusia markkinanäkymiä

Näkyvimpiä saavutuksia on ollut Keski-Euroopan biomassakauppaa käsitellyt kansainvälinen workshop, joka järjestettiin Ukrainassa lokakuussa 2010 ja jossa oli mukana puhujia Kanadasta asti. 4Biomass-kumppanit saivat ensikäden tietoa biomassakaupan ja -markkinoiden tulevaisuuden näkymistä sekä sen siirron ympäristövaikutuksista ja tuotekehityksestä. Biomassakauppa kasvaa lähitulevaisuudessa niin Euroopassa kuin maailmanlaajuisestikin. Parhaillaan kehitteillä olevilla kestävyyskriteereillä on tärkeä merkitys, ja tällaiset workshopit mahdollistavat jo saatavilla olevien tuotteiden menestyksen markkinoilla.

LISÄTIETOA

www.4biomass.eu



Biomassan monet kasvat

TONAVAN JOKIRISTEILYT OVAT YHÄ SUOSITUMPIA

Tonava-joki, joka ulottuu Romaniasta Saksaan yli 2 800 km:n matkalla, on aina ollut suosittu matkailukohde. Erilaiset kehitystoimenpiteet ovat nostaneet sen myös yhdeksi Euroopan suosituimmaksi jokiristeilykohteeksi. Tonavan aluetta koskeva EU:n strategia tuo yhteen matkailuyrityksiä ja lisää matkailuun ja elämyksiin liittyviä mahdollisuuksia eri kulttuureissa, pääkaupungeissa, uskontokunnissa ja kieliryhmissä.

Tonavan matkailukomissio (Danube Tourist Commission, DTC) on tukenut Tonavan ja sitä ympäröivän alueen matkailumahdollisuuksia yli 40 vuotta. Professori ja matkailukomission puheenjohtaja Gerhard Skoff korostaa työn tuloksia eri aloilla, jotka ovat nostaneet matkailun markkina-arvoa. "Risteilysesonki kestää koko vuoden, eikä vain huhtikuusta lokakuuhun. Laivat seisovat nykyisin vähemmän aikaa laiturissa ja ovat houkuttelevampia sijoituskohteita".

Aikaisemman suosion pohjalta

Joka vuosi Tonavalle tulee uusia matkailureittejä ja -kohteita, ja lomatarjouksiin sisältyy jo laaja joukko aktiviteetteja. Yksistään Passaulla Saksassa laituripaikkojen määrän on arvioitu nousevan 700 paikasta 2000 paikkaan vuoden 2011 aikana jokiristeilyjen suosion kasvaessa.

Poliittisia ja infrastruktuuriin liittyviä haasteita on pyritty ratkomaan 1990-luvun muutosten jälkimainingeissa. DTC:n kaltaiset puolueettomat organisaatiot ovat korvaamattomia, sillä ne auttavat matkailualan sidosryhmiä keskustelemaan avoimesti ongelmista ja lobbaamaan maiden hallituksia muutosten aikaansaamiseksi.

Strategian lisäarvo

Tonavan aluetta koskeva EU:n strategia vahvistaa käynnissä olevaa matkailualan kehitystä jokiristeilyjen kautta. DTC:llä on omakohtaista kokemusta käytännön ongelmista esimerkiksi

miehistöä rasittavan byrokratian määrässä. Lukuisten viranomaisten ja risteilyjä järjestävien yritysten vuoropuhelun tukeminen helpottaa liiketoimintaa, millä on myönteinen vaikutus sekä yrityksille että matkailijoille.

Tällä on konkreettisia etuja matkailualalle – DTC saa matkailijat tuntemaan itsensä tervetulleiksi ja olonsa turvalliseksi. Strategialla on ratkaiseva merkitys alueen matkailun tunnettuuden edistämisessä. Samalla se tukee matkailukomission kontaktien luomista.

LISÄTIETOA

www.danube-river.org



Stephansplatz Wienissä

VEDEN YHDISTÄVÄ VOIMA

Kansainvälisessä Tonavan suojelukomissiossa (ICPDR) ymmärretään valtioiden yhteistyön merkitys vesistöjä koskevissa kysymyksissä. Vesivoiman tuotannolla, maataloudella ja jokiliikenteellä on vaikutusta vedenlaatuun. Suojelukomissio korostaa tätä yhteyttä, ja se haluaa varmistaa, että herkkää vesiekosysteemiä suojellaan ja hoidetaan. Tonavan aluetta koskevalla EU:n strategian avulla parannetaan työn näkyvyyttä ja käytännön neuvojen saatavuutta. Sen painopistealueissa korostetaan ympäristön merkitystä.

Vahva lainsäädäntö

Komission vastuulla on vesipuitedirektiivin toimeenpanon koordinointi Tonavan vesistöalueella. Se hallinnoi EU:n jäsenvaltioista ja sen naapurimaista koostuvaa 14 kumppanuusmaata, joilla on erilaiset taloudelliset ja poliittiset lähtökohdat. Osoituksena toiminnan menestyksestä on ollut maiden sitoutuminen Tonavan suojelua koskevaa yleissopimukseen ja toimintasuunnitelmaan, joka hyväksyttiin yksimielisesti vuoden 2009 lopussa.

Kaloillekin vapaa liikkuvuus

Monet asiat ylittävät kansallisia rajoja, ja kalalajien siirtyminen rajojen yli on yksi esimerkki tästä. Sampea uhkaa sukupuuttoon kuoleminen, ja sen elinympäristön turvaamiseksi tarvitaan kiireellisiä toimenpiteitä. Muutokset joen morfologisessa rakenteessa, mitä esimerkiksi patojen rakentaminen aiheuttaa, voivat kokonaan estää kalojen liikkumisen. Tonava-strategia avaa tietä tutkimukselle, jolla palautetaan kalojen siirtyminen esimerkiksi Rautaportin patoalueiden ylä- ja alajuoksulla sekä poistetaan muita vesistöalueella olevia esteitä.

Ei ylimääräistä byrokratiaa

Suojelukomission vesistöalueen tekninen asiantuntija Raimund Mair korostaa alueen kansainvälistä ja eri alojen välistä yhteistyötä. "Uusille instituutioille ei ole tarvetta, mutta strategia nostaa vedenlaatua koskevien kysymysten

profiilia tuomalla olemassa olevia organisaatioita lähemmäksi toisiaan". Vesivoimalla tuotettava energia nähdään usein ympäristöystävällisenä toimintana, mutta sillä on myös haitallisia vaikutuksia erityisesti vedenalaisiin elinympäristöihin. Nämä ovat suojelukomission toiminnan avainkysymyksiä, ja se pyrkii löytämään toimivia ratkaisuja parhaiden toimintatapojen toteutukseen.

Ei uusia rahoitusvälineitä

Strategiassa määritetään erityisesti miten olemassa olevia rahastoja tulisi hyödyntää. Eri alojen yhteistyön ansiosta suojelukomissio edistää "yhteistä ajattelua" eri ympäristötavoitteiden sekä talouden kehittämisen suhteen.

LISÄTIETOA

www.icpdr.org



Pienillä kaloilla on suuri painoarvo

EKOLOGISTA TULVIEN HALLINTAA TISZA-JOELLA

Unkarissa on tulvien torjuntaan kehitetty uusi lähestymistapa. Kaksi vuotta sitten tulvaveden säätelemistä varten alettiin kehittää kontrolloidumpia ja ympäristöystävällisempiä keinoja. Luonnonmukaiset tulvajärjestelmät mahdollistavat sen, että tulvavettä voidaan hyödyntää joen läheisyydessä kasvelujärjestelmissä, ympäristöystävällisessä maataloudessa ja kosteikkoalueilla.

Tulvien hallinnan historia

Viimeisen 150 vuoden aikana tulvien hallinta on yleisesti keskittynyt luonnonvoimien torjuntaan ja on pyritty rakentamaan yhä korkeampia valleja, jotka pidättelevät tulvavettä ja minimoivat tulvien vaikutuksia. Vaikka Tisza kuuluu Tonavan vesistöalueen vähiten säänneltyjen jokien joukkoon, vesistöjen hallinta on rakentunut sellaisten keinotekoisien ratkaisujen kuten tekojärvien varaan, mikä tuo mukanaan ympäristöhaittoja (joen liettymistä jne.).

Modernia teknologiaa, joka perustuu luonnonjärjestykselle

”Sen sijaan, että taistelisimme jatkuvasti luonnonvoimia vastaan, yritämme selvittää alueen kapasiteettia ottaa vastaan tulvavettä”, kertoo tohtori Béla Borsos Szövet-nimisestä organisaatiosta. Vedenkorkeuden nousut keväällä ja alkukesästä tulisi päästää kanaviin ja sulkujen ohi pengeralueille, joista ne voidaan ottaa uudelleen luonnonmukaisesti maatalouskäyttöön.

Toimenpiteillä annetaan lisätalaa Tonavalle, ja samalla luodaan uusia kosteikkoja ja suojellaan luonnon monimuotoisuutta. Näin järjestetään uudelleen tasapainoa myyntiin tarkoitetun sadon viljelyssä käytettävän maan ja nurmituotannon ja karjankasvatuksen välillä. Kokonaisvaltainen taloudellinen vaikutus hyödyttää maataloutta ja lisää luontomatkailun ja vapaa-ajan toiminnan mahdollisuuksia.

Huolellisella tulvanhallinnalla minimoidaan tulvien haittavaikutuksia. Erityistä suojaa on tarjolla edelleen kaupunkialueille varsinkin siellä, missä kasvu on ollut erityisen nopeaa viime vuosina.

Verkostojen laajentaminen strategian avulla

Szövet hallinnoi Tisza-hanketta Unkarissa yhteistyössä suojelukomission kanssa, ja mukana olevilla asiantuntijoilla on käytettävissään EU:n laajuinen asiantuntemus ja tietotaito. Mukana on jo viisi maata (Unkari, Romania, Serbia, Slovakia ja Ukraina), jotka tekevät yhteistyötä tulvanhallintastrategian eteen. Osallistujat suunnittelevat uusia EU-rahoitteisia hankkeita teknologian kehittämiseksi näissä maissa.

LISÄTIETOA

<http://hanyitarozo.hu/en/what-vtt>



Laiduntamisella on merkitystä tulvien hallinnalle

UUSIA KUMPPANUUKSIA JA YHTEISTYÖTÄ KAAKKOIS-EUROOPASSA

Eurooppalainen tutkimusalue ERA on laajenemassa EU:n ulkopuolelle Länsi-Balkanin maiden kanssa tehdyn yhteistyön ansiosta. Tieteen, teknologian ja innovoinnin painopistealueiden sisällyttäminen Tonava-strategiaan ja tutkimusyhteistyö ovat luoneet uusia kumppanuuksia. FP7-ohjelmasta rahoitetut WBC-INCO.NET ja SEE-ERA.NET Plus ovat hyviä esimerkkejä tällaisista hankkeista.

Osaamistalous on kasvussa Länsi-Balkanilla. Tutkimusyhteistyö ja soveltava tutkimus ovat johtaneet kaupallisiin sovelluksiin, mikä edesauttaa kestävästä kasvusta ja hyvinvointia.

WBC-INCO.NET koordinoi tutkimus- ja innovointipolitiikkaa Länsi-Balkanilla ja EU-maissa. Yhteistyötä on vahvistettu vuonna 2006 perustetulla Länsi-Balkanin tutkimusalan ohjausryhmällä. Hanke on tärkeä työkalu monenkeskisen yhteistyön kannalta Länsi-Balkanilla.

SEE-ERA.NET Plus -hankkeessa on mukana Länsi-Balkanin maiden ministeriöitä ja kehittämiskeskustoja, ja se tukee tutkimusaiheita koskevia ehdotuspyyntöjä: viimeisessä kuulutuksessa valittiin 23 hanketta, joissa on mukana 107 instituutiota, ja lisäksi EY täydentää 14 maan tarjoamaa rahoitusta.

LISÄTIETOA

www.see-era.net
www.wbc-inco.net

JÄRJESTÄYTYNYTTÄ RIKOLLISUUTTA VASTAAN

Rajat ylittävä rikollisuus on vaikea kysymys Tonavan alueelle. Kaakkois-Euroopan yhteistyöaloite (SECI) tukee maita rikollisuuden torjunnassa tuomalla yhteen tietoa ja asiantuntemusta.

Jotta Tonavan alue pysyy hyvänä alueena harjoittaa liiketoimintaa, rikollisuutta on torjuttava. 13 jäsenvaltiota SECI:n keskuksessa tekevät yhteistyötä tavoitteen saavuttamiseksi.

Keskus tarjoaa tukea kansallisten tulli- ja lainvalvontaviranomaisten yhteistyöhön. Se tarjoaa myös turvallista tietojenvaihtoa. Eri maat ovat vastuussa eri toimintaryhmistä, joissa ne yhdistävät resurssinsa ja strategiansa. Tutkintayhteistyötä on tehty vuodesta 1999 lähtien.

Keskuksella on hyvä sijainti rikollisen toiminnan tarkkailulle ja järjestäytyneen rikollisuuden torjunnan neuvonnalle. Joulukuussa 2010 valmistui laaja selvitys tämänhetkisestä rikostilanteesta. Siihen sisältyi alueen tulevaisuuden uhkien selvitys. SECI on Europolin yhteistyökumppani.

LISÄTIETOA

www.secicenter.org

Tutkimusverkostot kasvavat nopeasti Balkanilla



YHDENNETTY SUUNNITTELU VIE JOKIRAKENTAMISEN UUDELLE TASOLLE

Jokiliikenteellä on mahdollisuudet vastata kaupan kasvuun Itä- ja Kaakkois-Euroopassa, mutta talouden intressien on kuljettava käsi kädessä ympäristötavoitteiden kanssa. via donaun johtama Integrated River Engineering -hanke Wienin itäpuolella osoittaa, kuinka jokea hyödyntävät ihmiset voivat yhteisvoimin muuttaa sen tulevaisuuden näkymiä.

Sisävesiliikennettä pidetään usein edullisimpana vaihtoehtona niin talouden kuin ympäristönkin kannalta kun sitä verrataan maantie- tai ilmakuljetuksiin. Silti vesikuljetukset muodostavat alle 10 % Tonavan alueen rahtiliikenteestä.

Viidessä pilottihankkeessa tarjotaan parempia vaihtoehtoja palauttamalla vedenkiertoa sivujokien ja pääjoen välillä sekä sorapenkereitä ja matalia vesivyöhykkeitä sinne, minne aikaisemmin rakennettiin keinotekoisia rantapenkereitä. Kuudennessa pilottihankkeessa testataan, voidaanko eroosiota estää lisäämällä karkeaa soraa joenpenkereille. Tämä on välttämätöntä pohjaveden korkeuden palauttamiselle sekä joen ja tulva-alueiden yhteyden säilyttämiselle.

Integrated River Engineering -hankkeeseen kuuluu näiden toimenpiteiden lisäksi aallomurtajien uudelleen suunnittelu.

Hankkeen kesto:

Pilottihankkeet: 1996–2013 (noin)

Integrated River Engineering -hanke: Vuoden 2013 jälkeen rakentamisaika noin 8–9 vuotta

EU:n tuki LIFE ja TEN-T -välineestä:

Vuodesta 2000 pilottihankkeiden tuki 50 %: iin saakka (LIFE/TEN-T), toteutus tärkeimmillä osuuksilla jopa 20 % (TEN-T)

Kokonaisbudjetti:

225 miljoonaa euroa (peruskustannukset)

Joen tärkeimmän osan toteutus ja kaksi viimeisintä pilottihanketta, joita koskevat sama valtiontuki ja TEN-T -rahoitus päätös.

Kaupalliset hyödyt

Vesiliikenteen ylläpitäminen matalan veden aikana ja ylläpitokustannusten vähentäminen vastaa kaupan nousevaa kysyntää ja alentaa maksuja. Tämä tekee joesta kilpailukyysisemmän muihin liikennemuotoihin verrattuna ja vastaa lisääntyviin kaupallisiin mahdollisuuksiin.

Ympäristöhyödyt

Sorapenkereiden ja matalien vesialueiden palauttaminen on osa jokirakentamisen uutta lähestymistapaa samalla, kun nykyisin joesta erillään olevat lähialueet yhdistetään uudestaan Tonavan vesistöalueeseen. Luonnollisempi ympäristö suojelee ja parantaa eläimistön ja kasviston elinmahdollisuuksia sekä tekee joesta houkuttelevamman ihmisten kannalta.

Aito esimerkki yhteistyöstä

Nämä via donaun johtamat pilottihankkeet ovat vaatineet erilaisia ihmisiä työskentelemään tiimeissä. Insinöörit ja vesiliikenteen asiantuntijat ovat samalla lähtöviivalla ekologien ja tilasuunnittelijoiden kanssa. Johtoryhmässä on kaikkien sidosryhmien edustajia, ja sen on onnistunut jakaa hyviä käytäntöjä muillekin alueella toteutetuille hankkeille. Muodostuneet periaatteet ovat tärkeitä uusien hankkeiden suunnittelulle ja toteutukselle.

LISÄTIETOA

www.via-donau.org

Tonavasta hyötyvät asukkaat päättävät joen tulevaisuudesta



MITEN STRATEGIA TOIMII

Strategiassa on keskityttävä tuloksiin. Tiivis yhteistyö mahdollistaa nykyisen politiikan ja rahoituksen tehokkaamman hyödyntämisen. Käytännön työ yhdistää instituutioita, aloja ja maita. Menestyksen avaimiin kuuluu viranomaisten ja sidosryhmien sitoutuneisuus.

KUULEMINEN

Komissio järjestää **vuosittain kokoontuvan foorumin**, jossa voidaan keskustella tehdystä työstä, kuulla osapuolia tarkistetuista toimista ja kehittää uusia toimintamalleja. Osallistujat tulevat eri maista, EU:n toimielimistä ja sidosryhmien organisaatioista (etenkin hallitustenvälisistä elimistä, yksityiseltä sektorilta ja kansalaisyhteiskunnan piiristä).

EI UUSIA EU-RAHASTOJA, -LAKEJA TAI -RAKENTEITA

Komissio laatii strategian alueelle siltä pohjalta, ettei se vaadi erityisjärjestelyjä talousarvion tai lainsäädännön kannalta. Erityistä huomioitavaa:

- Strategia ei tarjoa uusia EU-rahastoja. Olemassa olevien rahastojen tehokasta käyttöä tulee korostaa.
- Strategia ei vaadi muutoksia lainsäädäntöön, sillä lainsäädäntö koskettaa EU-27-maita eikä pelkästään Tonavan makroaluetta. Tarvittaessa voidaan tehdä muutoksia kansallisella tai muulla tasolla tavoitteiden saavuttamiseksi.
- Strategia ei luo uusia EU-instituutioita. Olemassa olevat toimijat ovat vastuussa toteutuksesta, ja niiden tulee toimia niin läheisessä yhteistyössä kuin mahdollista.

POLITIIKAN KOORDINOINTI

Komissio koordinoi politiikkaa sen jälkeen, kun se on kuullut **korkean tason työryhmää**, johon kuuluu kyseisten maiden edustajia.

Puolueettomana toimijana se voi edistää rakentavaa vuoropuhelua mahdollisissa erimielisyytilanteissa.

TOTEUTUS

Strategian toimenpiteisiin on kirjattu tavoitteet, jotka konkretisoituvat hankkeiden kautta. Jokaisella hankkeella on vetäjät, aikataulu ja rahoitus. Painopistealueita koordinoivat alueen maat yhdessä.

Painopistealuekoordinaattorit katsovat, että toimintasuunnitelma toteutuu sovitun mukaisesti, ja he hyväksyvät suunnitelmat, indikaattorit ja aikataulut. He myös varmistavat, että yhteistyö sujuu hankkeista vastaavien henkilöiden, ohjelmien ja rahoituslähteiden välillä. Lisäksi he tarjoavat hankkeille teknistä asiantuntemustaan.

Koordinaattorit konsultoivat komissiota sekä tärkeimpiä EU:n virastoja ja alueellisia toimijoita.

VÄLITTÄJÄN ROOLISSA

Välittäminen kuuluu **komission** tehtäviin, missä sitä auttavat **kansalliset yhteyspisteet**. Tavoitteena on varmistaa, että työ etenee. Kansalliset yhteyspisteet auttavat työn koordinaatiota kansallisella tasolla tunnistamalla tärkeimmät kontaktit ja edistämällä käytännön työtä.

RAPORTOINTI JA ARVIOINTI

Komissio vastaa näistä yhteistyössä **painopistealuekoordinaattoreiden** ja muiden sidosryhmien kanssa.

Painopistealuekoordinaattorit valvovat hankkeiden edistymistä ja tavoitteiden saavuttamista. Tämän pohjalta komissio laatii raportin ja suosituksia, jotka vahvistetaan keskusteluissa sidosryhmien kanssa **vuosittaisessa foorumissa**.

RAHOITUS: ERITYISPAINO TUKIEN JA LAINOJEN YHDISTÄMISESSÄ

Strategia toteutetaan ottamalla käyttöön ja sovittamalla nykyisiä rahoituslähteitä aina kun tarpeellista ja mahdollista rahoituskehysten puitteissa.

Useiden EU-ohjelmien kautta onkin saatavilla runsaasti rahoitusta (mm. rakennerahastoista 100 miljardia euroa ohjelmakaudella 2007–2013 ja lisäksi IPA- ja ENPI-rahastot)

Rahoitusta on saatavilla myös kansainvälisten rahoituslaitosten, kuten EIP:n kautta: vuosina 2007–2009 on saatavana 30 miljardia euroa ja lisäksi kansalliset, alueelliset ja paikalliset rahoituslähteet.

YHTEISTYÖTÄ TONAVAN ALUEEN HYVÄKSI

Jotta Tonavan aluetta koskeva EU:n strategia voisi onnistua odotusten mukaisesti, mukaan on liittynyt useita toimijoita ja erilaista asiantuntemusta. Tässä osiossa korostamme joidenkin avaintoimijoiden merkitystä.

Liikkuvuuden ja multimodaalisuuden parantaminen

Strategian ensimmäinen pilari sisältää toimenpiteitä, jotka yhdistävät makroaluetta erityisesti liikenneyhteyksien parannuksen ansiosta. EU:n liikenteen ja liikkumisen pääosaston mukaan Euroopan laajuisilla liikenneverkostoilla (TEN-T) on tärkeä tehtävä tässä yhteydessä: ”Useimmilla 30 ensisijaisista hankkeistamme on vaikutusta Tonavan alueeseen. Tärkein tavoitteemme on saada loppuun se, mitä aloitimme ja saada mukaan paikallisen, alueellisen ja kansallisen tason sidosryhmät ja viranomaiset”.

Strategia ei yhdistä pelkästään makroaluetta sisäisesti vaan parantaa sinne pääsyä ulkopuolelta. Multimodaalisuus on avainsana: pääosasto haluaa saada aikaan tilanteen, jossa hyödynnetään parhaita mahdollisia liikennepalveluja.

TEN-T -hankkeisiin kuuluvat rautatie- ja maantieakselin laajennukset ja purjehduskelpoisuuden lisääminen Tonavalla. Alueellisia lentokenttiä ja satamia koskevia toimenpiteitä on myös suunnitteilla.

Ympäristön suojeleminen

Ympäristötavoitteet on monialainen kysymys ja ne koskettavat strategian neljää pilaria – siis myös yhteyksiä, vaurautta ja institutionaalista kapasiteettia. Ympäristöasioiden pääosasto on keskittynyt ympäristösäännösten ja Tonavan aluetta koskevien politiikkojen toimeenpanemiseen. Se edistää alueellista yhteenkuuluvuutta, ympäristökysymysten yhdistämistä muihin alakohtaisiin politiikkoihin ja kansalaisyhteiskunnan tehtäviä.

Ympäristöasioiden pääosaston LIFE-ohjelman viitekehystä Tonavan alueella toteutettuihin hankkeisiin kuuluvat Tonavan rantapengerten palauttaminen Itävallassa ja

Szigetköz-hanke, jossa on tehty kestäviä veden ja maankäytön suunnitelmia. Toisissa hankkeissa on keskitytty suojelualueisiin ja uhanalaisiin lajeihin, kuten Tonavan suistoalueella elävän kiharapelikaanin suojeluun.

Tiedon ja kilpailukyvyyn lisääminen innovoinnin kautta

Vaurauden lisääminen muodostaa strategian kolmannen pilarin. Makroalueen kilpailukyvyyn lisääminen riippuu pääasiassa tietojen ja innovaatioyhteiskunnan kehittamisestä. Tällaisilla valinnoilla on suuri merkitys, ja ne ovat myös Eurooppa 2020 -strategian avainkysymyksiä. EU:n tutkimuksen ja innovoinnin pääosasto koordinoi samanlaisia toimia, joihin kuuluvat yliopistojen, tutkimuskeskusten ja yritysten tukeminen, innovaatiopotentialin hyödyntäminen ja aivoviennin torjunta. Tonavan alueen tutkimusta edistetään, ja se tulee yhdistää eurooppalaiseen tutkimusalueeseen.

Suunniteltuihin toimenpiteisiin kuuluvat esimerkiksi alueen yhteistyöverkostojen luominen, tutkimusinfrastruktuuriin sijoittaminen ja klustereiden kehittäminen.



Jätehuoltoa Romaniassa

Yhteistyötä rajavaltioiden kanssa

Yhtäkään strategian tavoitetta ei voida saavuttaa, jos yritys loppuu EU:n rajalle: makroalueellisen lähestymistavan ansiosta jäsenvaltiot, ehdokasmaat ja mahdolliset ehdokasmaat voivat hyötyä strategiasta ja tuoda oman panoksensa siihen. EU:n laajentumisasioiden pääosasto tekee työtä Länsi-Balkanin maiden mukaan saamiseksi. Tämä näkyy muun muassa lausekkeesta, jonka mukaan toisten rajavaltioiden mukaantulo on mahdollista tulevaisuudessa.

Ehdokasmaat voivat saada rahoitusta ennen liittymistään liittymistä valmistelevalle tukivälille, IPA:n, kautta. Rahoitusta voidaan saada strategian piiriin sopiviin hankkeisiin. "Strategian bottom up -lähestymistapa antaa maiden päättää niistä toimista, joista ne ovat itse kiinnostuneita ja ehdottaa niiden omien painopistealueiden mukaisia hankkeita". Jäsenvaltiot koordinoivat aina painopistealueita ja useimmiten yhteistyössä yhteisön ulkopuolisen valtion kanssa.

Makroalueellisen mallin koeympäristö – Euroopan parlamentin näkemys

Euroopan parlamentti on ollut mukana strategian suunnittelussa ja se on mukana myös sen toteutuksessa. Parlamentin "Tonavafoorumi" luotiin apuväliseksi sidosryhmille, ja sen tarkoituksena on ollut yhteenkuuluvuuden edistäminen Tonavan alueella.

"EU:n Tonava-strategia aivan kuten Itämeri-strategiakin on koeympäristö makroalueen mallille ja tehokkaalle alueelliselle yhteistyölle", sanoo parlamentin jäsen Silvia-Adriana Ţicău (Romania), joka toimii foorumin puheenjohtajana. "Uskomme strategian parantavan huomattavasti Tonavan alueella toimivien viranomaisten ja organisaatioiden yhteistyötä ja lisäävän alueen vaurautta, kestävästä kehitystä, työpaikkoja ja turvallisuutta".

Rautatieliikenteellä on tärkeä osa rahdin kuljetuksessa

LISÄTIETOA:

TEN-T:

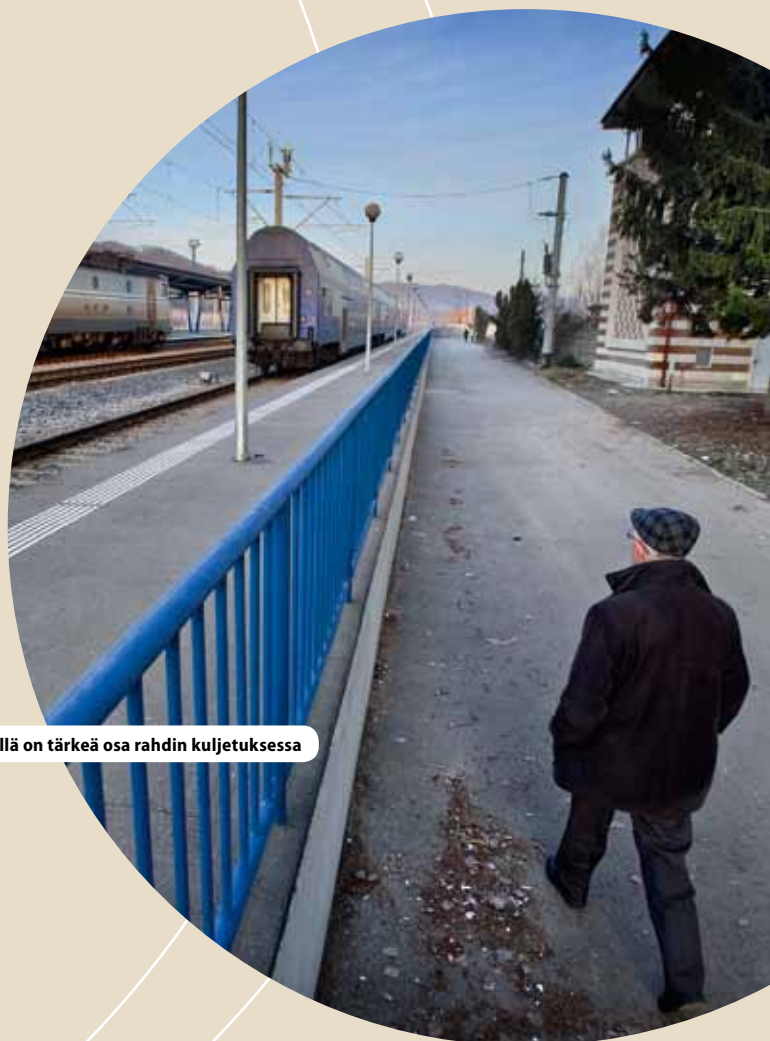
http://ec.europa.eu/transport/infrastructure/index_en.htm

LIFE-ohjelma:

<http://ec.europa.eu/environment/life/index.htm>

Liittymistä valmisteleva tukiväline (IPA):

http://ec.europa.eu/enlargement/how-does-it-work/financial-assistance/ipa/index_en.htm



MITEN TONAVALLA VOIDAAN OTTAA OPPIA ITÄMEREN ALUEELLA TEHDYISTÄ TOIMISTA

EU:n ensimmäinen makroalue Itämerellä perustettiin yli vuosi sitten. Sen perustaminen oli haastavaa, mutta nyt siihen liittyviä lippulaivahankkeita on käynnissä useita. Prosessista opittuja asioita hyödynnetään Tonava-strategiassa, joka vahvistetaan vuoden 2011 kesäkuussa.

Itämeri-strategia on EU:n ensimmäinen makroaluestrategia. EU:n komission hyväksymä ja Eurooppa-neuvoston lokakuussa 2009 vahvistama strategia koskee kahdeksaa EU-maata. Sillä pyritään vastaamaan Itämeren alueen yhteisiin ympäristö-, talous-, energia- ja liikennekysymyksiin yhdistämällä ja yhdenmukaistamalla eurooppalaisia politiikkoja.

Itämeri-strategian käyttöönoton jälkeen EU:n aluepolitiikan asiantuntijat ovat tehneet siitä erilaisia johtopäätöksiä. Hyvien ja huonojen tulosten tarkastelulla pyritään edistämään EU:n toista makroaluetta eli Tonavan aluetta koskevaa strategiaa.

Prosessin määrittäminen

“Eräs tärkeä opittu asia on prosessin määrittäminen”, sanoo eräs komission jäsen työryhmästä, jonka tehtävänä on ollut Tonava-strategian ohjaaminen. “Koordinaation ja yhteistyön kannalta on alkumetreiltä lähtien ollut tärkeää saada mukaan oikeat ihmiset oikeista maista, oikeilta alueilta ja oikeista organisaatioista. Heidän on vietävä prosessia eteenpäin joidenkin maiden ottaessa ohjat tietyissä asioissa ja luodessa oikeanlaisia yhteistyöverkostoja”.

Prosessissa on kyse EU:n monitasoisen hallintomallin hyödyntämisestä. Tarkoituksena on myös saada jäsenvaltiot sitoutumaan poliittisesti korkeimmalla tasolla niin, että jokainen tekee sen, mitä on luvannut tehdä.

Itämeri-strategiassa on 15 painopistealuetta ja Tonavan aluetta koskevassa strategiassa 11, joissa on keskitytty liikenne- ja energiayhteyksiin, ympäristöön, sosiaalitaloudelliseen kehitykseen sekä turvallisuuteen. Tonavan alueen painopistealuekoordinaattorit valittiin ripeästi ja aiempaa järjestelmällisemmin, mikä osoittaa sen, miten tämä makroalue on jo hyötynyt pohjoisen “sisarstrategian” arvioinnista.

Tulosten julkaisu

Makroalueen strategian konkreettisten tulosten julkistaminen niin aikaisessa vaiheessa kuin mahdollista on tärkeää. Se auttaa korostamaan makroaluepolitiikan merkitystä suurelle yleisölle ja päättäjille ja se motivoi strategian parissa työskenteleviä henkilöitä.

Itämeri-strategian hankkeiden alkuvaiheiden tuloksia esiteltiin lokakuussa 2010 järjestetyssä konferenssissa. Näihin kuuluivat edistysaskeleet alusten päästöjen siivoamisessa, valmiuksien parantamisessa vesillä tapahtuvien öljyvuotojen varalta sekä rahtiliikenteen siirtymisessä vesille.

“Makroalueen tulee olla joustava, ja siellä tulee toteuttaa uusia sekä tukea jo olemassa olevia hankkeita”, sanoo komission edustaja. “Vaikutusten tulee olla ilmeisiä”. Lisäksi monet sidosryhmät pitävät makroaluestrategioita sekä ongelmanratkaisun välineinä mutta myös työkaluina tehokkuuden ja tulosten saavuttamisessa.

Kaikki yhteistyöhön mukaan

Tonava-strategia hyötyy Itämeri-strategian aikana syntyneestä liikearvosta ja yhteistyöstä. Itämeren alueen maat ympäröivät merta, kun taas Tonavan alueen maat muodostavat ketjumaisen linjan. Siksi niiden työskentelytavat eroavat hieman toisistaan, eivätkä ne jaa kaikkia samoja painopisteitä. Tämä myös korostaa sitä, ettei kaikille makroalueille ole olemassa yhtä ainoaa EU-mallia. Silti yksi yhteinen tavoite on olemassa: makroalueilla on suuri merkitys eurooppalaisen alueellisen yhteenkuuluvuuden syventämisessä.

LISÄTIETOA

http://ec.europa.eu/regional_policy/cooperation/baltic/
http://ec.europa.eu/regional_policy/cooperation/danube/index_en.htm



Kahden EU:n makroalueen vertailua

Itämeri-strategia	Tonava-strategia
EU:n ensimmäinen makroalue	EU:n toinen makroalue
8 EU-maata	8 EU-maata
3 EU:n ulkopuolista maata	6 EU:n ulkopuolista maata
100 miljoonaa ihmistä	115 miljoonaa ihmistä
15 painopistealuetta	11 painopistealuetta
Koheesiopolitiikan rahoitus (2007–2013): 50 mrd. euroa	Koheesiopolitiikan rahoitus (2007–2013): 100 mrd. euroa

NÄKEMYKSIÄ HANKKEIDEMME SISÄLTÄ

Jokaisessa Panoran numerossa seurataan hankkeiden edistymistä niistä vastaavien henkilöiden näkökulmasta. Kerromme EAKR:n rahoittamien hankkeiden ongelmista ja niiden ratkaisuista. Edelliset artikkelit näistä hankkeista löytyvät Inforegion Panoran numeroista 33 ja 35.

HANKE 1

COMPETITIVE HEALTH SERVICES

Tietoja ja lukuja

Northern Periphery Programme -ohjelmaan kuuluvalle Competitive Health Services -hankkeelle myönnettiin hieman alle miljoona euroa tammikuusta 2008 vuoden 2010 loppuun saakka.

Sitkeä työ hankkeissa kannattaa

Etäinen ei välttämättä enää tarkoita syrjäistä Suomen, Irlannin, Norjan, Ruotsin ja Skotlannin reuna-alueiden asukkailla. Aikaisemmat puutteet on paikattu sitoutuneiden yhteistyökumppaneiden ja innovatiivisen telelääketieteen ansiosta. Seuraavassa kysymme hankkeen kahdelta avaintoimijalta heidän näkemyksistään. Tri Juha Korpelainen toimii neurologina Oulun yliopistollisessa keskussairaalassa ja David Heany on vanhempi tutkija skotlantilaisessa Centre for Rural Health -instituutissa.

David, miten kuvailisit skotlantilaisten yhteistyökumppaneiden sitoutumista hankkeeseen?

“Liikuteltavien videokonferenssilaitteiden asentaminen munuaispotilaiden osastolle Invernessissä ja Wickissä sijaitseviin sairaaloihin on vaatinut paljon kovaa työtä ja sinnikkyyttä, mutta se on ollut sen arvoista. Videolinkki yhdistää Wickin satelliittiyksikön Invernessin sairaalan munuaispotilaiden osastolle. Lyhentyneet matkat sairaalaan ovat yksi tuntuimmista eduista. Wickin sairaalassa työskentelevä henkilökunta on nyt lähempänä Invernessin kollegojaan.”

Millaisia vastoinkäymisiä olette kohdanneet hankkeen aikana? Miten selvisitte näistä?

“Talouden taantuma pakotti meidät etsimään kustannustehokkaita ratkaisuja harvaan asutuilla alueilla. Julkisilla varoilla hankittiin laitteet, jotta ne olisivat käytettävissä pilottivaiheen jälkeenkin. Hankkeen menestyksen ansiosta verkostoon kuuluu nyt kaksi uutta munuaispotilasyksikköä, joista toinen sijaitsee syrjäisellä saarella.”

Juha, olisi sääli, jos hankkeen vaikutukset loppuisivat tähän. Onko teillä suunnitelmia jatkaa toimintaa hankkeen loppumisen jälkeen?

“Painopiste on vahvasti kestävyudessa. Valmistaudumme hankkimaan erityistietokoneohjelmia ja -laitteita. Näin voimme jatkossa tarjota joustavia palveluita syrjäisille alueille.”

Mitkä ovat aluepolitiikan ohjelmasta rahoitetun hankkeen vetämisen tärkeimmät opetukset?

“Meidän olisi pitänyt kiinnittää vielä enemmän huomiota pilottipalveluiden valintaan, sillä tämä on kaikkein tärkein vaihe erityisesti kestävien palveluiden kehittämiselle”.

Sekä Heany että Korpelainen ovat sitä mieltä, että tehokas viestintä on tärkeää ylikansallisessa hankkeessa. “Hanke on korostanut inhimillistä tarkastelutapaa,” sanoo Heany. “On ollut haasteellista tehdä töitä niin monen erilaisen hankekumppanin kanssa, mutta palkkioksi olemme saaneet tietämystä ylikansallisista asioista”.

LISÄTIETOA

www.ehealthservices.eu



Teledialyysilaitte toiminnassa, Caithness General Hospital, Skotlanti

HANKE 2

LOGLIFE

Tietoja ja lukuja

Longlife-hankkeeseen on sijoitettu noin 2,3 miljoonaa euroa. Hankkeen kesto on tammikuusta 2009 joulukuuhun.

Tulevaisuuden standardeja asettamassa

Asuinrakennukset tuottavat 40 % Euroopan energia- ja CO₂ – päästöistä, joten energiasäästämisen potentiaali on niissä suuri. Baltic Sea Region -ohjelmasta (BSRP) rahoitettu Longlife-hanke yhdistää toimijoita Tanskassa, Liettuassa, Puolassa ja Saksassa uudenlaisen standardin asettamiseksi.

BSRP-ohjelma edistää aluekehitystä ylikansallisen yhteistyön kautta. Itämeren alueen 11 maata tekee töitä yhdessä ratkaisujen löytämiseksi yhteisiin ongelmiin. Keskustelimme Longlife-hankkeen viestintäjohtaja Maria-Ilona Kiefelin kanssa hankkeen etenemisestä viimeisen kuuden kuukauden aikana.

Miten hanke on edennyt siitä, kun viimeksi juttelimme?

Useiden analyysien ja vertailujen tuloksena olemme kehittäneet hankkeessa Longlife-rakennuksen viitearvot. Yhteistyökumppanit kehittelevät asuinrakennuksen prototyyppejä. Nämä esitellään tietokannassa, joka viimeistelee prototyypin. Tämän avulla eri maiden yhteistyökumppanit voivat rakentaa pilottihankkeet paikallisesti.

Mitkä ovat standardoinnin suorat edut?

Yhdenmukaistamalla rakennusstandardeja Itämeren alueen yhteismarkkinoista voi tulla totta. Standardit auttavat toimintakustannusten minimoinnissa rakennusten elinkaaren aikana. Longlife on yhteydessä muihin samankaltaisiin hankkeisiin, joiden tavoitteena on energiatehokkuuden lisääminen. Näistä yhteyksistä muodostuu Itämeren alueen energiaklusteri.

Kuulostaa hyvältä, mutta oletteko kohdanneet vastoinkäymisiä hankkeen aikana?

Valitettavasti kyllä. Menetimme yhteistyökumppaneita talouskriisin vuoksi. Hankkeen uudelleen organisointi oli valtava työ. Onneksi kuitenkin yhteistyökumppaneiden motivaatio piti hankkeen pystyssä. Mukaan tuli myös organisaatioita, jotka halusivat tehdä töitä kansallisten tiimien kanssa. Vahvat kumppanuussuhteet ja tiivis yhteistyö auttoi tavoitteiden saavuttamisessa.

Mitä olet oppinut aluepolitiikan hankkeen vetämisestä?

Olen oppinut, että ylikansallisen verkoston, jossa on vähäinen riski osallistujille, rakentaminen on mahdollista vastoinkäymisistä huolimatta. Haittapuolena on, että pienillä yhteistyökumppaneilla voi olla vaikeaa toteuttaa tällaista hanketta, koska niillä ei välttämättä ole tarvittavia resursseja.

Mitä Longlife-hanke jättää perinnöksi?

Valmistamme Longlife-prototyypin ja sen tulokset esitellään loppuseminaarissamme marraskuussa 2010 Potsdamissa Saksassa. Paikalle kutsutaan luonnollisesti muitakin alueen energiaklusterihankkeiden edustajia Itämeren alueen yhteistyön vauhdittamiseksi.

LISÄTIETOA

www.longlife-world.eu/project_en.html



Hankkeeseen osallistuvat esittelevät Longlife 1 ja 2 -hankkeita

REGIONETWORK 2020 ON KASVAVA VERKKOYHTEISÖ

Vedätkö monikansallista hanketta ja tarvitset käytännön neuvoja? Kenties olet kiinnostunut Välimeren alueen luonnonriskeistä? RegioNetwork 2020 tarjoaa keskustelufoorumia ja ideoita alueiden kasvun vauhdittamisesta innovoinnin seurantaan jokaiselle, joka on kiinnostunut alueensa hyvinvoinnin edistämisestä.

Sivustolla on uutisia, keskusteluryhmiä, hyvä käytäntöjä sekä mahdollisuus seurata tietyn alueen tai henkilön toimia, joten etsimäsi tieto ei ole koskaan kaukana. Joskus sivustolla ilmoitetaan avoimista työpaikoista, joten jos kaipaat vaihtelua työhösi, tähän kannattaa tutustua.

Yhteistyöverkosto avattiin komissaari Johannes Hahnin aloitteesta lokakuussa 2010 Euroopan alueiden edustajien ja muiden Euroopan unionin aluepolitiikasta kiinnostuneiden käyttöön. Alkuvuodesta 2011 sivustolla oli 900 henkilöjäsentä ja 40 alueellista jäsentä.

Menestys riippuu käyttäjistä

Komission työryhmä, joka on vastuussa verkoston ylläpidosta, toivoo ihmisten näkevän osallistumisen edut. "On hienoa nähdä käyttäjämäärän kasvavan tasaisesti sekä sivustolla lisääntyvä vuorovaikutteisuus. Olemme pystyneet tekemään lukuisia parannuksia käyttäjien ensimmäisten palautteiden pohjalta, joten toivottavasti käyttäjät pitävät sitä hyödyllisenä työkaluna aluepolitiikkaan ja yhteistyöhön osallistumisessa".

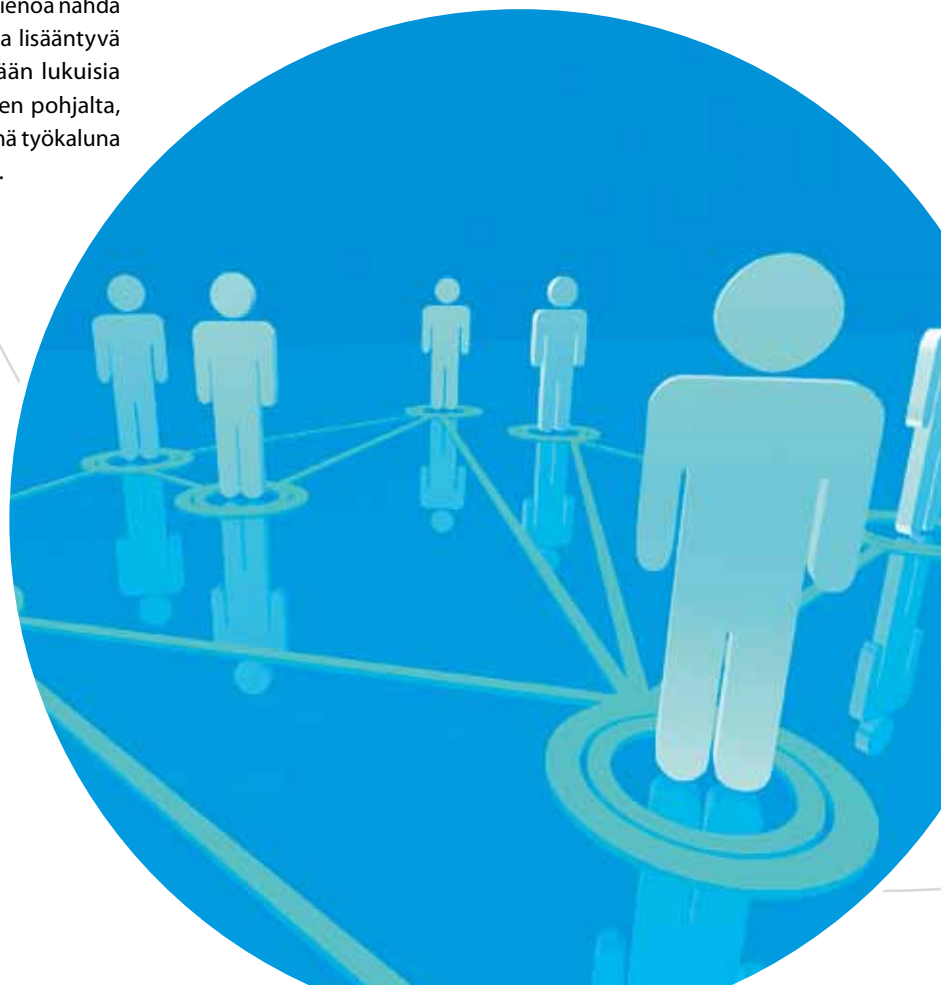
Olipa sivusto miten tahansa hyvin rakennettu, sitä käyttävä yhteisö päättää siitä, miten suosittu ja hyödyllinen verkosto on. Jos haluat esittää ajatuksiasi, selvittää miten ongelmat on ratkaistu muilla alueilla, jakaa hyviä käytäntöjä kollegoiden innostamiseksi tai vain testata jotain aluettasi koskettavaa tärkeää aihetta, rekisteröidy palveluun, ota osaa keskusteluun ja tuo oma äänesi kuuluville.

Jotta RegioNetwork 2020:sta voi tulla aidosti dynaaminen ja hyödyllinen foorumi, alueiden ja yksilöiden tulee liittyä mukaan ja jakaa ajatuksiaan ja tiedossa olevia hyviä käytäntöjä.

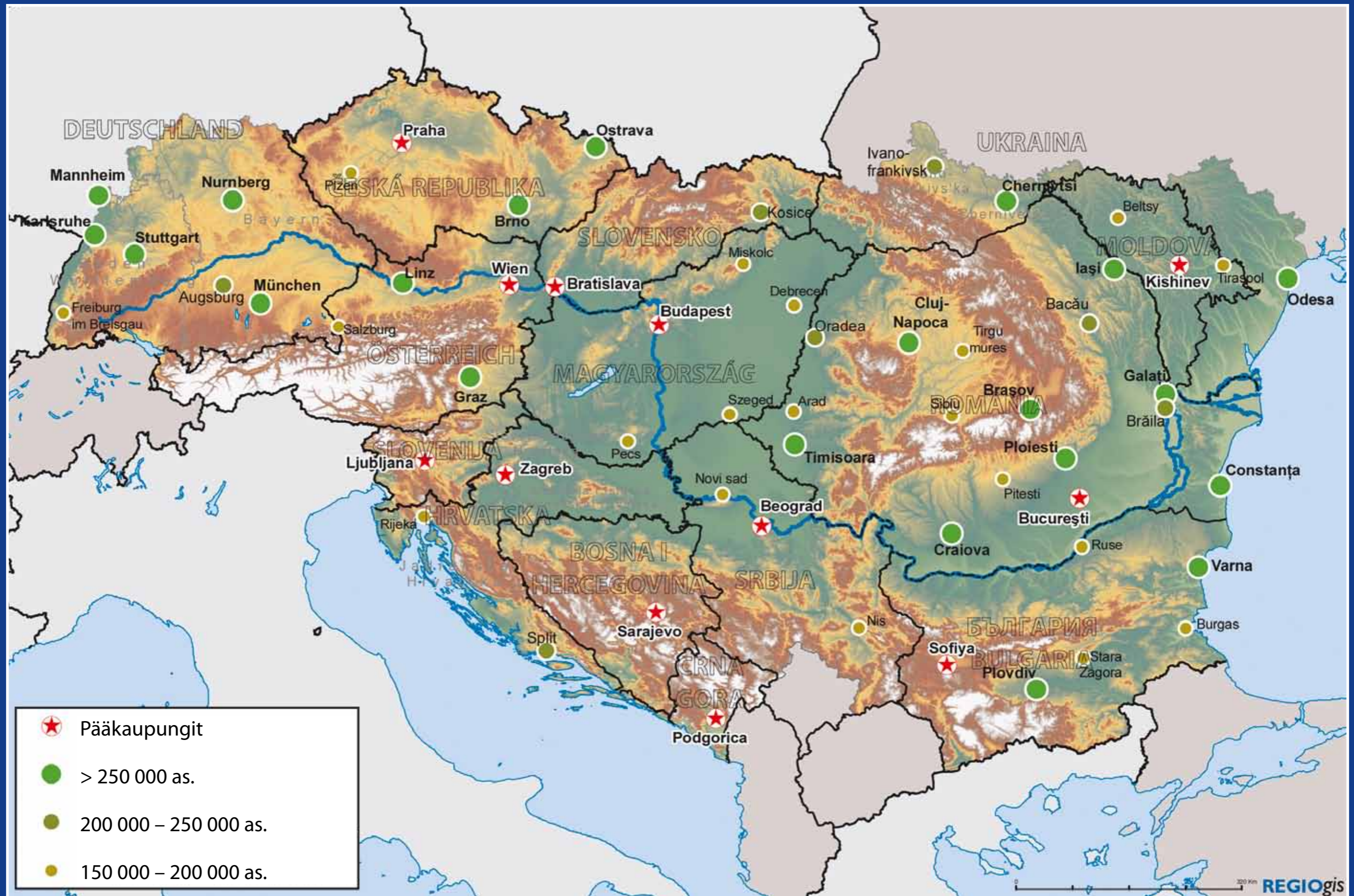
Miksi et siis liittyisi ja kokeilisi verkostoa jo tänään?

LISÄTIETOA

www.regionetwork2020.eu



EU:N TONAVA-STRATEGIA ALUEITTAIN



Strategia on avoin uusille kumppaneille tulevaisuudessa.

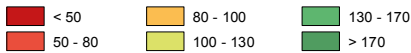


ALUE PÄHKINÄNKUORESSA – TIETOJA JA LUKUJA



BKT/henkilö (OVS), 2008

Indeksi, Tonavan alue = 100

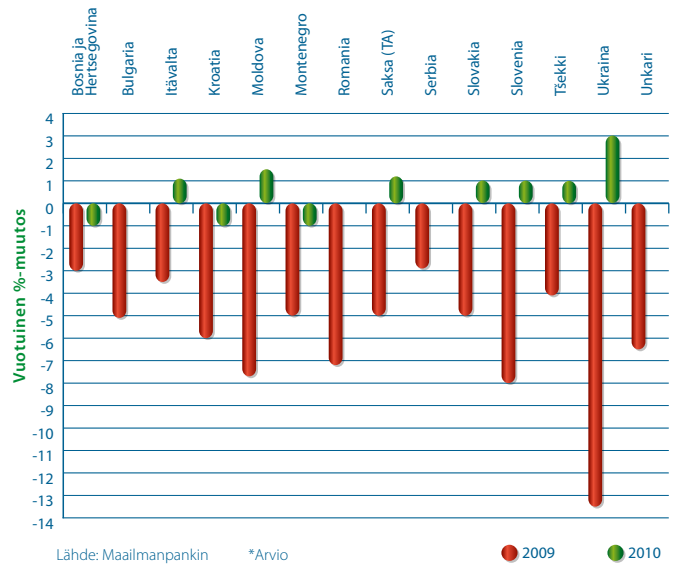


Lähde: Eurostat, kansalliset tilastokeskukset

0 400 Km
© EuroGeographics Association for the administrative boundaries

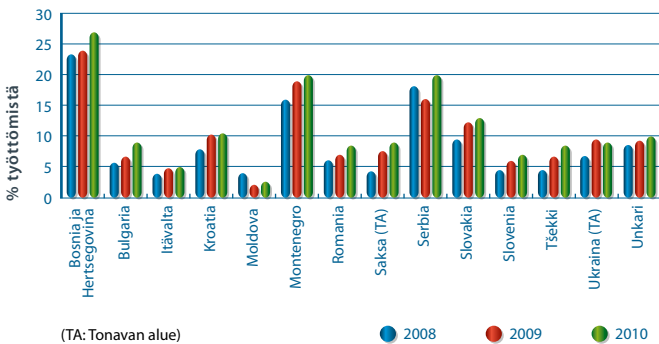
Tonavan alueella on alueiden kesken hyvin suuria eroja, kuten oheinen kartta osoittaa. Siihen kuuluu sekä EU:n vauraimpia että köyhimpiä alueita. Tonavan aluetta koskevalla EU:n strategialla puututaan näihin eroihin yhdistämällä alueen mahdollisuuksia muun muassa matkailun alalla (ks. kuva alla).

BKT:n kasvu, 2009 ja 2010*



Lähde: Maailmanpankin *Arvio

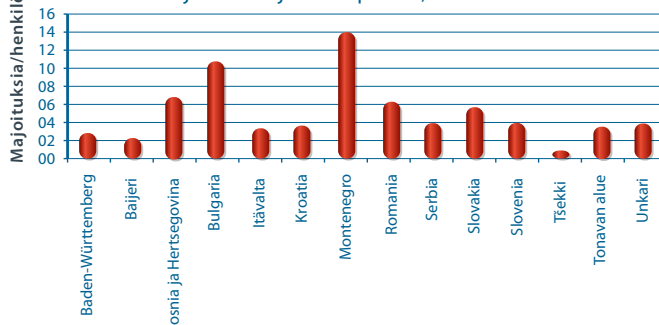
Työttömyysaste



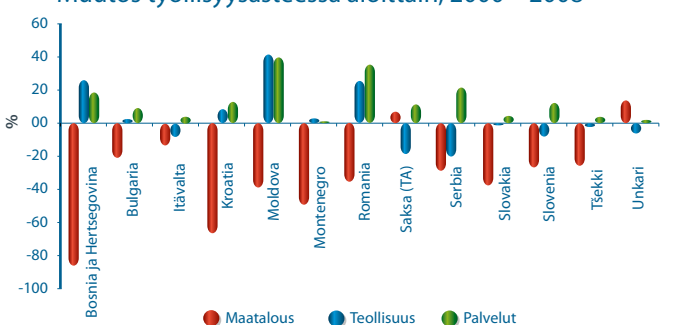
(TA: Tonavan alue)

● 2008 ● 2009 ● 2010

Muutos matkailijoiden majoitustarpeessa, 2004 - 2008



Muutos työllisyydessä aloittain, 2000 - 2008



PÄIVÄMÄÄRÄ	TAPAHTUMA	PAIKKA
28.4.2011	Pk-yrityksiä käsittelevä konferenssi, sisämarkkinat	Budapest (HU)
28.-29.4.2011	Keski- ja Kaakkois-Euroopan maiden konferenssi "Tonavan aluetta koskeva EU:n strategia – erityishuomio maankäyttöön, vesihuoltoon ja ympäristöön"	Gödöllő (HU)
29.4.2011	Vukovar-Danube -huippukokous	Vukovar (HR)
19.-20.5.2011	Alueellisesta koheesiosta vastaavien ministerien epävirallinen tapaaminen	Gödöllő (HU)
23.-24.6.2011	Regions for Economic Change -konferenssi ja RegioStars -palkintoseremonia	Bryssel (BE)
24.-26.6.2011	Kelluva Tonava-konferenssi, Rautaportti (Tonavan alajuoksu) – kehittyvä liike-elämän ja matkailun keskus	Belgrad-Vidin (SER-BG)
29.6.2011	Tonava-päivä	
10.-13.10.2011	Open Days: Euroopan tulevaisuuteen sijoittaminen: alueet ja kaupungit älykkään, kestävä ja osallistavan kasvun puolesta	Bryssel (BE)

Lisätietoja tapahtumista Inforegion verkkosivun Agenda-osiossa osoitteessa:
http://ec.europa.eu/regional_policy/conferences/agenda/

Unkarin puheenjohtajakauden verkkosivusto: www.eu2011.hu

Panoraman kesäkuussa
 julkaistava numero on omistettu
 aluepolitiikan liikennekysymyksille.

Jos haluat ehdottaa jotain aluepolitiikan aihetta
 käsiteltäväksi Inforegio Panoraman tulevissa
 numeroissa, lähetä meille sähköpostia osoitteeseen:

regio-panorama@ec.europa.eu

KN-LR-11-037-FI-C

ISSN 1725-8162

© Euroopan unioni, 2011
 Kopioiminen on sallittu edellyttäen että lähde mainitaan.

