

panorama

inforegio

37

kevad 2011

ELi Doonau piirkonna strateegia

Ühtne lahendus ühistele probleemidele

et

JUHTKIRI

3

ÜLEVAADE

ELi strateegia majandusliku heaolu suurendamiseks Doonau piirkonnas

4-7

8-11

INTERVJUUD

János Martonyi, Johannes Hahn, Hans-Peter Hasenbichler, Philip Weller

12-17

EUROOPAS

Projektid, mis teevad strateegia teoks

18-19

KUIDAS STRATEEGIA TOIMIB?

20-21

ÜHTSED ALUSED

Ühine tegutsemine Doonau piirkonna hüvanguks

22-23

PIIRKONDLIKUD TEEMAD

Mida on Doonau piirkonnal õppida Läänemere piirkonnalt?

24-25

PROJEKTIDEST LÄHEMALT

Intervjuud kahe rahvusvahelise projekti juhtidega

26

VÕRGUNDUS

RegioNetwork 2020, kasvav veebikogukond

27-28

ELi DOONAU PIIRKONNA STRATEEGIA TERRITORIAALNE KATVUS

29

ÜLEVAADE PIIRKONNAST – ARVUD JA FAKTID

30

TEHKE OMA HÄÄL KUULDAVAKS. KALENDRIKUUPÄEVAD

Fotod (leheküljed):

Kaas: © EK

Leheküljed 3, 5, 6, 9, 10, 13, 20, 21, 22, 23: © EK

Lk 4, 5, 6, 7: © iStockphoto

Lk 8: © Ungari välisministeerium

Lk 12: © 4Biomass

Lk 12, 13, 14, 15, 16, 17: © Rumeenia regionaalarengu ja elamumajanduse ministeerium

Lk 14, 15: © ICDPR

Lk 16: © SEEERA.NET

Lk 11, 17: © via donau

Lk 22, 23: © Carmen Polo Sanz

Lk 23: © Margarita Grantcharska

Lk 24: © Caithness

Lk 25: © Longlife



ELi Doonau piirkonna strateegia, mis pakub ühtset lahendust probleemidele, mis puudutavad üht viiendikku ELi territooriumist ja enam kui 100 miljonit inimest, järgib ELi Läänemere piirkonna strateegia eeskuju ja häid tavasid.

Mitte mingeid uusi ELi fonde, õigusakte ega struktuure: selle asemel keskendutakse ametkondadevahelise sünergia tugevdamisele kõigil tasanditel, et tagada meetmete ja rahastamise maksimaalne mõju.

Doonau piirkond vajab käegakatsutavaid tulemusi. Nelja samba alla koondatud põhieesmärgid tehakse teoks enam kui 200 projekti käigus, millel on kindlat tähtsust ja juhid.

Viimasel ajal toimunud uute liikmesriikide ühinemine ELiga on toonud piirkonda uusi võimalusi.

Piirkonna tugevateks külgedeks on näiteks innovatsioon ja tiptasemel uurimisvaldkonnad: strateegia hõlbustab teadmiste jagamist ja võrgustike loomist, luues eeldused majanduskasvuks. Piirkonna avamiseks nii kohalikul tasandil kui ka välismaailmale on vaja kaasaegset infrastruktuuri ja kommunikatsiooni.

Keskonna poolest on Doonau piirkond elurikas ning koduks mõningatele Euroopa kõige haruldasematele liikidele, kuid samas ohustab siinset vesikonda reostus, mis on tingitud näiteks iganenud energiatootmisviisidest ja reovee jõkke laskmisest. Piirkonna hapraid ökosüsteeme ja kohalikke elanikke ohustavad ka üleujutused ja veepuudus.

Strateegias nähakse ette raamistik jätkusuutlikeks koostöömeetmeteks, mis aitavad lahendada nii neid kui ka teisi probleeme. Edu aga sõltub sellest, kas piirkonna inimesed löövad strateegias sätestatud meetmetes kaasa, et tagada endale ja oma lastele jõukas ja kindel tulevik.

Panorama käesolevas numbris vaatleme lähemalt, mis laadi projekte strateegias edendatakse, ning küsime asjatundjatel, milline võiks piirkond välja näha 2020. aastal ja kuidas strateegia sellele nägemusele kaasa aitab. Panorama annab ülevaate erinevate asutuste peamistest ülesannetest ja nende vastastikusest koostööst edu kindlustamisel.

Dirk Ahner

*Peadirektor, Euroopa Komisjoni
regionaalpoliitika peadirektoraat*

ELI STRATEEGIA DOONAU PIIRKONNA MAJANDUSLIKU HEAOLU TAGAMISEKS

Euroopa suuruselt teine jõgi Doonau, mis on ligi 2850 km pikkune, ühendab Schwartzwaldi Musta merega ja kulgeb läbi kümne riigi, selle jõgikonda kuulub aga veel neli riiki. Hüdroelektrijaamad, üleeuroopaline transpordikoridor ja mõningate Euroopa kõige haruldasemate liikide kodu – jõe esitatavad nõudmised on sageli omavahel vastuolus, probleemide lahendamisele on oma jälje jätnud ka piirkonnas toimunud poliitilised muutused.

Järgides ELi Läänemere piirkonna strateegia esimese omalaadse makropiirkondliku lähenemisviisi eeskujul, koondab ELi Doonau piirkonna strateegia kohalike sidusrühmade jõupingutused, andes neile võimaluse tagada piirkonna kõigile 115 miljonile elanikule julgeolek, majanduslik heaolu ja õigus.

MILLEKS ON STRATEEGIAT VAJA?

Viiendikku ELi territooriumist katva Doonau piirkonna heaolu on lahutamatu seotud liidu kui terviku heaoluga. Paljud piirkonna probleemid ei tunnista riigipiire: nii üleujutused, transpordi- ja energeetikaühendused, keskkonnakaitse kui ka julgeolekuprobleemid vajavad ühtseid lahendusi.

Lahendamist vajavad 1990. aastate eelsest ajast pärinev majanduslik ebavõrdsus ja taristuinvesteeringute vähesus. Seoses piirkonna poliitiliste ja geograafiliste eripäradega on migratsioonil, kliimamuutusel ja julgeolekul siin iseäranis tugev mõju. Eriti pakilised on keskkonnaküsimused – nii elurikkuse kui ka kultuuripärandi kaitsmise huvides.

KES OTSUSTAS, MILLISEID MEETMEID VÕETAKSE?

Piirkonna liikmesriigid palusid komisjonil koostada raamistiku, mis pakuks peamistele probleemidele tõhusaid lahendusi.

Komisjoni regionaalpoliitika peadirektoraadi juhitud ulatuslik arutelu hõlmas ideid ja probleeme seinast sein. Lisaks sellele toimus piirkonna elanikele suunatud veebruaritulu, et oleks tagatud läbipaistev lähenemisviis, mis käsitleks kohalike elanike poolt esile tõstetud prioriteete ja lahendusi.

Esile kerkis neli prioriteeti, mida nimetatakse sammasteks: Doonau piirkonna liitmine; keskkonnakaitse Doonau piirkonnas; majandusliku heaolu suurendamine Doonau piirkonnas ja Doonau piirkonna tugevdamine.

Sidusa struktuuriga raamistikuna esindab strateegia piirkonna partnerite jaoks uut koostöövormi ning keskendub olemasolevate rahastamisvahendite ja poliitika koordineerimisele, selle asemel, et luua uusi – sama kehtib ka institutsioonide ja bürokraatia kohta.

Asjad toimima

Iga samm koosneb mitmest prioriteetvaldkonnast, milles määratletakse üksikasjalikud meetmed ja projektid, et sõnadest kohapeal tegudeni jõuda. Meetmed saavad teoks prioriteetvaldkondade koordinaatorite, ministeeriumides ja asutustes töötavate ekspertide juhtimisel, kelle kaudu toimub ka põhiline aruandlus ja hindamine.

Meetmete ja projektide määratlemisel lähtutakse neljast tegurist:

- need peaksid olema suunatud kindlaksmääratud prioriteetidele ja omama kindlat toetust;
- nende mõjuulatus peaks hõlmama kogu makropiirkonda (või olulist osa sellest);
- need peaksid olema realistlikud;
- need peaksid olema sidusad ja üksteist vastastikkult toetavad.

Strateegia põhineb integreeritud lähenemisviisil ja meetmed peavad olema tasakaalustatud, et leitaks kõige jätkusuutlikumad lahendused.

Doonau piirkonna ühendamise – transport, energeetika, kultuur ja turism

See samm keskendub kolmele prioriteetvaldkonnale eesmärgiga:

- suurendada liikuvust ja mitmeliigilisust (sh maantee-, raudtee- ja lennuühendused ning siseveeteed);
- soodustada säästva energia kasutamist (sh energიაinfrastruktuur, -turud ja keskkonnasäästlik energia);
- edendada kultuuri ja turismi ning inimestevahelisi kontakte.

Neid eesmärke on võimalik saavutada parema koostöö kaudu infrastruktuuri valdkonnas ning transpordi- ja energeetikasüsteemide majandamisel, parimate tavade vahetamise kaudu keskkonnasäästliku energeetika alal ning Doonau kultuuri ja turismi edendamise kaudu.



Me ei alusta tühja koha pealt

Juba praegu on koostöö hakanud piirkonnas tugevnema, eriti tänu ELi ühtekuuluvuspoliitikale ja rahvusvahelisele programmile South East Europe (Kagu-Euroopa). Aastateks 2007–2013 on ainuüksi struktuurifondidest eraldatud ligi **100 miljardit eurot**.

Lisaks sellele saab kasutada muid rahastamisallikaid, mida pakuvad näiteks rahvusvahelised rahastamisasutused nagu Euroopa Investeeringupank ning riiklikud, piirkondlikud ja kohalikud ametiasutused.

TRANSPORT

Maini-Doonau kanaliga ühendatud Rein ja Doonau on piirkonna selgroog, mis seob omavahel 11 riiki Põhjamerest Musta mereni. Kuid siseveenavigatsiooni täieliku potentsiaali ärakasutamiseks ollakse sellel tähtsal veeteel siiski kaugel – kaubavedude maht Doonaul on Reini jõega võrreldes ainult 10–20%. Samuti tuleb soodustada vedude mitmeliigilisust.

Piirkonna riikide piirid on lähiajaloo jooksul märkimisväärselt muutunud. Selle üks tagajärg on investeeringute nappus piiriülestesse transpordiühendustesse kõigi transpordiliikide osas, eriti aga raudteel ja maanteel.

Selle prioriteetvaldkonna raames on kavandatud järgmisi projekte: jõesängi puhastamine laevavrakkidest ja muust prahist; kiiremad linnadevahelised raudteeühendused; mitmeliigilised investeeringud keskkonnasõbralike liikuvuslahenduste edendamiseks.

Energia hind on piirkonnas kõrge, kuna suur osa energiast imporditakse mujalt, transport on kallid ja turg killustunud. Nagu näitas 2009. aasta gaasikriis, on energiavarud ebakindlad ja praegused tootmisviisid saastavad tõsiselt keskkonda. Piirkonnal on aga küllaga oskusteavet töhustamise ja taastuvenergia alal, mille edendamisest ja jagamisest saaks kasu lõigata.

Muude meetmete seas arendatakse ja viiakse ellu põhjalõunasuunaliste gaasijuhtmete projekte ja laiendatakse ladustamisvõimalusi. 4Biomassi projekt ja Doonau piirkonna taastuvenergia tegevuskava ettevalmistamine lükkavad taastuvenergiale hoo sisse.

Győr-Peri lennujaam Ungaris, mida kasutatakse peamiselt äriasjus reisijate tsarterlendudeks



ELI STRATEEGIA DOONAU PIIRKONNA MAJANDUSLIKU HEAOLU TAGAMISEKS

KULTUUR

Doonau ümbruses on lugematul hulgal turismi- ja kultuuri-pärandi objekte. Meetmed peaksid tagama turismisektori pikaajalise konkurentsivõime ja jätkusuutlikkuse, pannes rõhku koostöövõimalustele, mis tooksid piirkonnale kasu uute arenduste ja investeeringute kaudu. Piirkonna unikaalset loodust ja kultuuripärandit hakatakse turustama pilkupüüdvamalt ja jätkusuutlikumalt.

Keskonnakaitse Doonau piirkonnas

See sammas keskendub kolmele prioriteetvaldkonnale eesmärgiga:

- taastada ja säilitada veekvaliteeti;
- ohjata keskkonnariske;
- säilitada elurikkust, maastikke ning õhu ja mullastiku kvaliteeti.

Need eesmärgid tuleb siduda teiste poliitikasuundadega. Näiteks transporditaristu loob head eeldused majanduskasvuks, kuid läbimõtlema planeerimisega võib see kahjustada elurikkust ning õhu- ja veekvaliteeti.

VEEVARUDE MAJANDAMINE

See on piirkonna tähtsamaid valupunkte, mis hõlmab vee kvaliteeti ja kvantiteeti. Väljakutseteks on orgaanilise, toitainete- ja ohtlike ainete reostuse vähendamine ning veeteedelt takistuste kõrvaldamine või nendega kohanemine.

KESKKONNAOHUD

Doonau jõgikonnas on suur hulk looduslikke ja tööstuslikke riskipunkte, mis koos kliimamuutusega seotud probleemidega tõstavad riskipotentsiaali analüüsimise, valmisoleku ja kiirreageerimismehhanismid strateegias keskele kohale. 2010. aastal toimunud õnnetus punase mudaga tõi ilmsiks tungiva vajaduse kiire ja tõhusa koostöö järele.

ÖKOSÜSTEEM

Doonau piirkond on tihedalt seotud ja läbipõimunud ühtne ökosüsteem, mis annab hindamatu väärtusega keskkonnatooteid ja -teenuseid (toit, kiud, puhas vesi, veehulga reguleerimine territooriumil, mullakaitse).

Piirkonnas asub suur osa Euroopa suurtest puutumata loodusega aladest ning siinsetest ökoloogilistest seostest sõltub kogu Euroopa keskkonna tervis. Tööstuse kiire areng, metsade hävitamine ja reostus panevad piirkonna pingelisse olukorda.

Päevakorda on kerkinud järgmised meetmed: jõega piirnevate puhvertsoonide loomine toitainete säilitamiseks; uusima tehnoloogia kasutamine ohtlike jäätmete käitlemiskohtades; projekti DANUBE FLOODRISK käigus saadud andmete maksimaalne ärakasutamine, märgalade taastamise toetamine üleujutuskaitse tõhustamiseks ning kaitsealade võrgustiku DANUBEPARKS rajamine.



Vee puhastamine Rumeenias



Majandusliku heaolu suurendamine

Doonau piirkonda iseloomustavad suured sotsiaalmajanduslikud lõhed, aga ka tugevad sidemed riikide vahel. Euroopa 2020. aasta strateegiat toetav majandusliku heaolu suurendamise samm määratleb üle 50 konkreetse meetme ja projekti kitsaskohtade ületamiseks. Sel eesmärgil:

- arendatakse teadmispõhist ühiskonda teadusuuringute, hariduse ja infotehnoloogia abil;
- toetatakse ettevõtete konkurentsivõimet, sealhulgas klastrite ja võrgustike arengut;
- investeeritakse inimestesse ja oskustesse.

TEADUSUURINGUD, HARIDUS JA TEHNOLOOGIA KONKURENTSIVÕIME TEENISTUSES

Kuigi piirkonnas on esindatud tehnoloogiavaldkonna liidrid, leidub ka mahajäänud alasid, mistõttu on teadmiste jagamine äärmiselt tähtis. Konkurentsivõime sõltub ülikoolide, uurimis-instituutide ja ettevõtete suutlikkusest luua uusi ideid, teadmisi ja tehnoloogiat ning muuta need turustatavateks toodeteks.

Piirkonna majanduskasvu tagamisel ei saa mööda sihtots-tarbelisest toetusest teadusuuringute infrastruktuurile, ülikoolide, ettevõtete ja poliitikakujundajate vaheliste koostöövõrgustike tugevdamisest ning side- ja infotehnoloogia paremast ärakasutamisest.

ASJATUNDLIK JA KAASAV TÖÖJÕUD

Piirkonna jätkusuutliku arengu ja majanduskasvu võimaldamiseks on vajalik ka investeerimine inimestesse, seades esikohale teadmised ja kaasamise. Lisaks piirkonna eeliste ärakasutamisele tuleb edendada täiendhariduse paremat kättesaadavust ning kaasajastada koolitust ja sotsiaalset toetust.

Meetmed majandusliku heaolu suurendamiseks on seotud vajadusega koondada ja koordineerida teadusuuringuteks eraldatud vahendeid, et ergutada teadus- ja arendustegevust Doonau piirkonnas; luua ühisuurimiskeskusi süvendatud uuringuteks; töötada välja kutsealase hariduse ja väljaõppe ühisprogramme; suurendada e-valitsuse ja e-tervishoiu teenuste kasutamist kogu piirkonna kodanike poolt; võidelda marginaliseerunud kogukondade nagu romide vaesuse ja sotsiaalse tõrjutuse vastu.

Piirkonna tugevdamine

Piirkonna tugevdamise samba eesmärk on:

- suurendada institutsioonilist suutlikkust ja koostööd;
- teha koostööd julgeoleku edendamiseks ning organiseeritud ja raske kuritegevuse vastu võitlemiseks.

INSTITUTSIOONILISE SUUTLIKKUSE JA JULGEOLEKU SUURENDAMINE

Piirkonna riigid on erineva taustaga. Erinevates süsteemides ja traditsioonides on esile kerkinud õigusriigi, läbipaistvuse, demokraatia, turumajanduse ja üldise poliitilise stabiilsuse põhimõtted. Strateegia rõhutab kõigil tasanditel ühiselt tegutsemise tähtsust.

Selle samba edendamiseks on välja pakutud mitmesuguseid meetmeid, sealhulgas koolitus ja parimate tavade vahetamine riikliku finantsjuhtimise alal; Doonau kodanikuühiskonna foorumi loomine; ruumi-planeerimise ühiste suuniste väljatöötamine.

LISATEAVE

ec.europa.eu/regional_policy/cooperation/danube/index_en.htm

JÁNOS MARTONYI

Ungari välisminister

Euroopa Liidu Nõukogu praegune eesistuja on Ungari, kes keskendub teadus-, arendus- ja uuendustegevusele – Doonau strateegia tähtsamatele valdkondadele. Välisministrina pakub strateegia dr Martonyi'le eriti suurt huvi.

Millisena näete Doonau piirkonda 2020. aastal?

ELi Doonau piirkonna strateegia aitab leida kooskõlastatud pikaajalise lahenduse probleemidele, mille lahendamiseks ei piisa üksnes riiklikul tasandil tegutsemisest. Ungari lähenemine strateegiale lähtub kahest suunast, mis peegeldavad meie nägemust piirkonnast 2020. aastal. Ühest küljest tahaksime muuta Doonau piirkonna elamisväärseks. Meie teine peamine soov on saavutada selleks ajaks piirkonnas kõrge arengutase ja majanduslik heaolu.

Strateegia on suurepärane vahend heanaaberlike suhete edendamiseks Kesk-Euroopas. Tegu on ajaloolise võimalusega. Ühiste meetmete nimel tegutsemine aitab tihendada suhteid paljudes valdkondades. Olen kindel, et koostöö Doonau strateegia ellurakendamiseks aitab oluliselt parandada riikidevahelisi suhteid.

Kuidas strateegia sellele visioonile kaasa aitab?

Ei maksa unustada, et enamikule asjaga seotud riikidele on majandus- ja finantskriis väga rängalt mõjunud. Seega on strateegial otsustav roll majanduse elavnemist soodustavate programmide edendamisel – üks tähtsamaid ülesandeid on näiteks parandada olemasolevate rahaliste vahendite kasutamist.

Majanduse elavdamisele suunatud meetmed ja projektid sündisid osalevate riikide ja komisjoni koostöös, teiste seas aitasid väga palju kaasa ka kutseorganisatsioonid, akadeemilised ringkonnad ja kodanikuühiskond. Strateegia on hästi läbi mõeldud koostöömehhanism kõigile sidusrühmadele.

Olen kindel, et ühiselt väljatöötatud projektid leiavad praktilise väljundi, mis aitab selle nägemuse teoks teha.

Mida peate strateegia lisandväärtuseks Kesk-Euroopa piirkonnas?

Strateegias osaleb ka kolmandaid riike, kes ei kuulu Euroopa Liitu. Kui meil õnnestub üheskoos rakendada ühisprojekte, võib see olla suurepärane võimalus kaasata neid liidu ühisesse poliitikasse. Olen kindel, et järgmisel kümnel aastal näeme Doonau piirkonnas palju tugevamat integratsiooni, millele käesolev strateegia tublisti kaasa aitab.

Stabiilsem ja paremini integreeritud piirkond, millel on tugevamad sidemed Lääne-Balkani ja ELi naabruspoliitika riikidega, toob kasu mitte üksnes Kesk-Euroopale, vaid tervele liidule.



” Olen kindel, et koostöö Doonau strateegia ellurakendamiseks aitab oluliselt parandada riikidevahelisi suhteid. ”

JOHANNES HAHN

Euroopa regionaalpoliitika volinik

Volinik Hahn räägib oma mõtetest seoses Doonau strateegia tulevikuga.

Milline peaks Doonau piirkond olema teie nägemuses 2020. aastal?

2020. aastaks peaks Doonau ümbrusest saama piirkond, kus on tagatud kodanike parem elukvaliteet, rohkem majanduslikke võimalusi, rohkem innovatiivseid noori ettevõtteid, kes loovad uusi töökohti, parem keskkond ja õitsev kultuurikliima. Tahan, et igal inimesel oleks võimalus leida oma kodupiirkonnas korralik töökoht ja hästi elada.

Kuidas strateegia sellele visioonile kaasa aitab?

Strateegia on selle visiooni teostumisel määrava tähtsusega. Selleks on kolm peamist elementi: tugev poliitiline toetus, konkreetsete meetmete loetelu ja koostööl põhinev töömeetod. Kuudepikkuse töö tulemusena on saavutatud tugev poliitiline toetus – strateegia ettevalmistamisse on jõuliselt kaasatud Doonau piirkonna riike ja partnereid. Aprillis peaks see toetus üldasjade nõukogus kinnitatud saama ning käesoleva aasta juunis annab sellele oma lõpliku õnnistuse Euroopa Ülemkogu. See tähendab, et tegevuskavas kavandatud meetmeid toetatakse kõrgeimal, valitsuste tasandil.

Et näidata konkreetseid tulemusi Doonau piirkonna tähtsamates valupunktides, on ette valmistatud tegevuskava, mille sünni juures on olnud riiklikud, piirkondlikud ja kohalikud ametiasutused, sidusrühmad ja Euroopa Komisjoni talitused. Tegevuskava sisaldab umbes 200 prioriteetset meetet, mille keskmes on piirkonna peamised probleemid ja võimalused.

Lisaks sellele nähakse strateegias ette koostööl põhinev töömeetod, mis on ilmselt strateegia tähtsaim osa. Riigid peaksid tõisel tasandil regulaarselt kokku saama, et leida meetmete rakendamiseks parimaid viise. Selleks tuleb paika panna erinevad ülesanded, leida vahendid ja tagada töö edenemine.

Mida annab komisjoni osalemine?

Kõnealune strateegia on ette valmistatud Doonau piirkonna riikide algatusel ning nende ülesanne on see nüüd teoks teha. Komisjoni asi on aidata neil jõuda ühiselt kokkulepitud eesmärkide saavutamiseni. Uut on selles strateegias niipalju, et Euroopa Komisjonist saab tegevuskava rakendamisele kaasaaitaja. Tegu ei ole tühipalja paberiga.

Komisjoni osalemine on tähtis mitmel põhjusel, kõige enam aga selleks, et aidata kõigil asjaomastel riikidel oma eesmärged saavutada. Komisjon saab riikidele koostöö tegemisel abiks olla. Ühtlasi on tegu usaldusväärse ja asjatundliku partneriga, kes töötab läbipaistvalt ning kellel on kõik võimalused muuta viiendiku ELi rahvastiku elu paremaks. Samuti saab komisjon tagada olemasolevate eeskirjade (nt keskkonnadirektiivide) rakendamise ja aidata kaasa ELi fondide kooskõlastamisele. Lisaks kõigele saab komisjon pakkuda üldist kavandamist, järelevalvet, hindamist ja suunamist.

Euroopa Komisjon ning eelkõige regionaalpoliitika peadirektooraat on võtnud riikide abistamise oma südameasjaks, et strateegiast maksimaalset kasu lõigata. Kõigile Doonau piirkonna inimestele ja institutsioonidele annab see suurepärase võimaluse üksteise tugevatest külgedest kasu saada.



” On kolm peamist elementi: tugev poliitiline toetus, konkreetsete meetmete loetelu ja koostööl põhinev töömeetod. ”

HANS-PETER HASENBICHLER

Hans-Peter Hasenbichler on Austria veeteede majandamise ja arendamisega tegeleva ettevõtte via donau tegevdirektor.

Doonau Austriale kuuluva osa veeteede integreeritud majandamise (navigeerimine, ökoloogia, üleujutuskaitse) eest vastutav via donau korraldab ka ühist uuendus- ja arendustegevust.

Millisena näete Doonau piirkonda 2020. aastal?

Aastaks 2020 on Doonau jõest saanud kogu Doonau piirkonna ökoloogiline ja majanduslik telgjoon. Lisaks sellele on oluliselt edasi liikunud Lääne-Balkani riikide poliitiline integreerimine Euroopa Liitu, mis on suurendanud stabiilsust ja majanduslikku heaolu kogu piirkonnas.

Transpordisüsteemi osas on meie nägemus kooskõlas ELi Euroopa 2020. aasta strateegiaga, mille eesmärk on vähendada kasvuhooonegaaside heidet 1990. aasta tasemega võrreldes vähemalt 20% ja suurendada energiatõhusust 2020. aastaks 20% võrra. Märkimisväärne osa kaubaliiklusest on suunatud maanteedelt ümber Doonau jõele, mis võimaldab kasutada siseveetranspordi potentsiaali (s.t väike energiatarve, suuremad mahud, väiksem CO2 heide ja madalad transpordikulud).

Kuidas strateegia sellele visioonile kaasa aitab?

Doonau piirkonna strateegia annab platvormina võimaluse veeteede tõeliselt integreeritud majandamiseks, ühitades erinevaid veeteede kasutamise viise nagu kaubaveod, energiatootmine, üleujutuskaitse, meelelahutus, turism ja joogiveega varustamine.

Tihedas koostöös Doonau jõe kaitse rahvusvahelise komisjoniga (*International Commission for the Protection of the Danube River*, ICPDR) edendab via donau veeteedega seotud projektide integreeritud planeerimismeetodi levitamist,

mis loob kõik vajalikud eeldused jätkusuutliku siseveenavigatsiooni arendamiseks puutumatus jõekeskonnas. Koos Rumeeniaga koordineerib Austria strateegia prioriteetvaldkonda, mille eesmärk on „Liikuvuse ja mitmeliigilisuse parandamine / siseveeteed“ („Doonau piirkonna ühendamise“ samba raames). Selles rollis näeme olulist võimalust laevanduse keskkonnasõbralikuks arendamiseks Doonaul.

Kuidas on võimalik suurendada kaubavedusid Doonau jõel 2020. aastaks 20% võrra võrreldes aastaga 2010 (mis on strateegia üks eesmärke)?

Ühest küljest tuleks taristuprojektide piiratud eelarvet arvestades optimeerida veeteede igapäevast majandamist, teisalt aga tuleb kõrvaldada ikka veel valitsevad kitsaskohad, et tagada Doonau piisav laevatatavus.

Selleks on vaja tugevdada piiriülest koostööd veeteede majandamise valdkonnas (ELi rahastatud projekti NEWADA raames on sellega juba algust tehtud). Veeteede ja sadamataristu küsimuste kõrval on meetmeid vaja ka sellistes valdkondades nagu transpordipoliitika, laevastiku kaasajastamine, telemaatika (jõeinfoteenused), innovatsioon, logistika ning haridus ja koolitus.

LISATEAVE:

www.via-donau.org/index.php

” Aastaks 2020 on Doonau jõest saanud kogu Doonau piirkonna ökoloogiline ja majanduslik telgjoon. ”



PHILIP WELLER

Philip Weller töötab Viinis (Austria) Doonau jõe kaitse rahvusvahelise komisjoni (International Commission for the Protection of the Danube River, ICPDR) täitevsekretärina.

Philip Welleri juhitud ICPDR on 14 tähtsama Doonau piirkonna riigi ja Euroopa Komisjoni foorum, mille kaudu täidetakse Doonau jõgikonna veekvaliteedi parandamiseks ja veevarude majandamiseks võetud kohustusi.

Millisena näete Doonau piirkonda 2020. aastal?

Doonau piirkond on väga mitmepalgeline – geograafiliselt, ökoloogiliselt, kultuuriliselt ja ka majandusliku arengu poolest. Kuna piirkonda ühendavaks teguriks on vesi, huvitab mind iseäranis Doonau ja tema lisajõgede vete seisund 2020. aastal. Viimase 20 aasta jooksul on Doonau veekvaliteet oluliselt paranenud ning arvestades riikide tööd Doonau jõgikonna majandamise kava rakendamisel olen veendunud, et 2020. aastaks on vesi veelgi puhtam ja tervislikum kui täna. Piisav reoveekäitlus kõigis omavalitsustes, fosfaadivabad pesu- ja nõudepesuvahendid, veevarusid kaitsev põllumajandustootmine ning kaladele läbipääsuteede rajamine hüdroelektrijaamades ja muude tammide juures – neil kõigil on oma roll.

Kuidas strateegia sellele visioonile kaasa aitab?

Juba praegu on Doonau strateegia aidanud juhtida poliitikute tähelepanu Doonau piirkonna arendamise vajadusele, tuginedes keskkonna kaitsmisele ja taastamisele. Tõhusa ja jätkusuutliku arengu saavutamine on mõeldav ainult piirkonna ja Doonau vete hea ökoloogilise seisundi säilitamise ja taastamisega – see põhimõte on tähtsal kohal ka strateegias. Strateegiaga seotud tegevuskava hõlmab mitmeid olulisi projekte, mis aitavad kaasa selle eesmärgi saavutamisele.

Teiste sektorite otsustes tuleb arvestada ka keskkonnaaspekte, sest keskkonda ei tohiks käsitleda muudest valdkondadest eraldi.

Milline on ICPDRi roll strateegia rakendamisel?

Doonau jõe kaitsmise rahvusvaheline komisjon (ICPDR) on institutsioon, mis moodustati Doonau jõe kaitse konventsiooni alusel. See on foorumiks veevarude majandamise alal koostööd tegevatele riikidele. Seda on tehtud viimased 12 aastat.

ICPDR seisab hea selle eest, et tagada Doonau strateegia abil piirkonnas head keskkonnatingimused, mis loovad eelduse tõhusaks ja püsivaks sotsiaalseks arenguks. Eelkõige tagab ICPDR vajaliku dialoogi põllumajandus-, transpordi- ja energiaspektori huvide vahel, et neis valdkondades toimuv areng aitaks kaitsta ja säilitada head ökoloogilist baasi.

LISATEAVE:

www.icpdr.org/



” Teiste sektorite otsustes tuleb arvestada ka keskkonnaaspekte. ”

UUS POTENTIAAL SOOJUSE JA ELEKTRIENERGIA TOOTMISES

Kesk-Euroopa projektis 4Biomass osalev Austria Energiaagentuur toob teiste projektipartneriteni läbiproovitud ja end õigustanud teadmised bioenergeetika valdkonnas. Doonau strateegia loob sidemeid veel paljude teiste potentsiaalsete partneritega samas piirkonnas, sealhulgas ELi piiridest väljapoole jäävate riikidega, kus on tavaks toota suurtes jaamades soojust kaugkütteks.

Teedrajav taastuenergia

Biomassi võrdlemisi noores valdkonnas on Austria juba pikk tee käidud. Kohalikud kogukonnad on energiatootmises suurema sõnaõiguse haaranud ning nüüdseks leidub paljudes haldusüksustes biomassaamu, mis toodavad peamiselt soojust. Kui teised riigid on selles valdkonnas alles tehnoloogia väljatöötamise etapis, siis Austria biomassiettevõtted suudavad juba praegu teooria praktikasse viia.

Laiem koostööring

Austria Energiaagentuur kuulub 2008. aasta detsembri lõpus loodud 4Biomassi üheksa partneri hulka (nende seas on esindatud Austria, Itaalia, Poola, Saksamaa, Slovakkia, Sloveenia, Tšehhi Vabariik ja Ungari). Projekti rakendatakse Kesk-Euroopa programmi raames, mida kaasrahastab ERF. Olles loonud algusest peale positiivse koostöökuuandi, nähakse palju võimalusi strateegia kaudu uute partnerite leidmiseks. ELi toetusel saavad võimalikuks tehnikaalased külastused Austriasse, oskusteabe vahetamine ja Doonau piirkonna partneritele suunatud koolitusalgatused.

Uued võimalused elektri tootmiseks

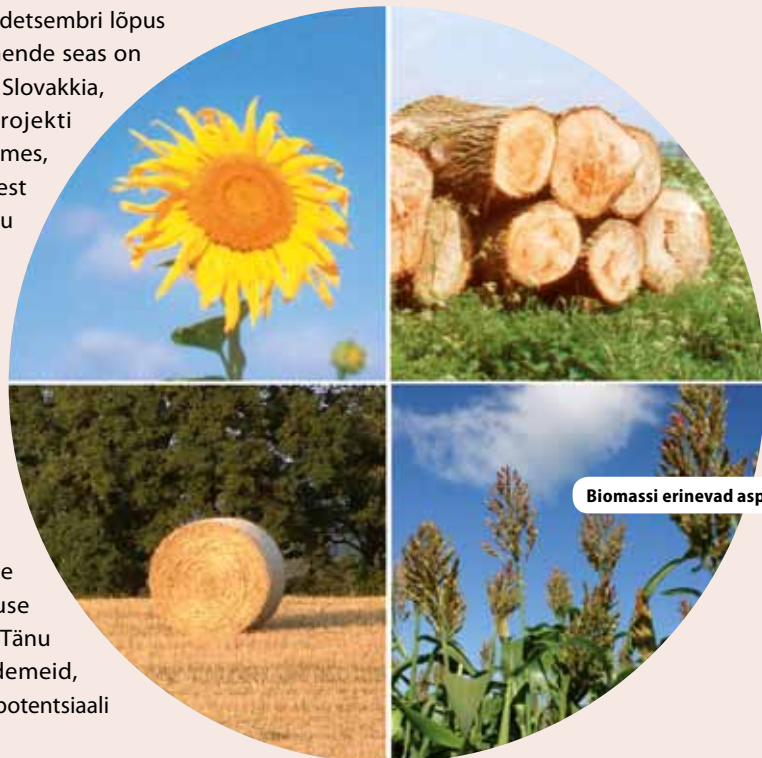
Doonau piirkonna riikidel on pikaajaline kohaliku tähtsusega soojusenergia tootmise traditsioon ning sageli on plaanimajanduse raames kasutatud eriti mastaapseid rajatisi. Tänu sellele on tekkinud huvitavaid koostöösidemeid, kuna suuremastaabilistel rajatistel on rohkem potentsiaali biomassist elektri tootmiseks.

Uued väljavaated turul

Selle töö seast tõusis esile 2010. aasta oktoobris korraldatud rahvusvaheline seminar biomassikaubanduse teemal, mille käigus said sõna lektorid Kanadast Ukrainani. 4Biomassi partnerid said vahetut teavet biomassikaubanduse ja selle turustamise väljavaadetest, samuti selle transportimise keskkonnamõjudest ja uute toodete väljatöötamisest. Lähitulevikus kasvab biomassikaubandus nii Euroopas kui ka mujal maailmas. Määrava tähtsusega on jätkusuutlikkuse kriteeriumid, mis on praegu väljatöötamisel, ning sedalaadi seminarid annavad juba tegutsevatele ettevõtetele võimaluse ajast ees olla.

LISATEAVE

www.4biomass.eu



Biomassi erinevad aspektid

JÕEREISID DOONAU VÕIDAVAD ÜHA SUUREMAT POPULAARSUST

Enam kui 2800 kilomeetril Rumeeniast Saksamaani kulgev Doonau on alati olnud turistide lemmik. Tänapäeval on see paljude muutuste tulemusena Euroopa jõelaevanduse eesliinil. ELi Doonau piirkonna strateegia koondab turismiorganisatsioone selle nimel, et luua maksimaalsed võimalused reisimiseks ja avastusretkedeks läbi eripalgeliste kultuuride, pealinnade, religioonide ja keelte.

Juba üle 40 aasta on Doonau Turismikomisjon (*Danube Tourist Commission, DTC*) tegelenud turismivõimaluste toetamise ja edendamise Doonau jõel ja selle ümbruskonnas. DTC president, professor Gerhard Skoff juhib tähelepanu komisjoni töö paljudele tahkudele, mis on suurendanud turismisektori kaubanduslikku väärtust. „Lõbureisihooaeg kestab nüüd aasta ringi, mitte ainult aprillist oktoobrini, nagu varem tavaks. Tänu sellele viibivad laevad lühemat aega dokis ning pakuvad märksa tulusamaid investeerimisvõimalusi.“

Varasema edu najal

Igal aastal lisandub uusi marsruute ja sihtkohti ning laieneb puhkajatele pakutavate tegevuste valik. Seoses lõbureiside kasvava populaarsusega prognoositakse ainuüksi Saksamaal Passaus sildumiskohtade arvu kasvu 700-lt (2010) 2000ni (2011). Piirkonnas 1990. aastatel toimunud muutuste järel on tegeldud poliitiliste ja taristuprobleemide lahendamise. Neutraalsed organisatsioonid nagu DTC teevad hindamatut tööd turismivaldkonna erinevate sidusrühmade koondamisel, et arutada avatult probleeme ja teha valitsustes lobitööd poliitiliste muutuste esilekutsumiseks.

Strateegia lisandväärtus

ELi Doonau piirkonna strateegia kinnitab ja toetab käimasolevat tööd turismivaldkonna arendamiseks jõereiside kaudu. DTC on omal nahal kogenud praktilisi probleeme nagu näiteks meeskondadelt nõutavad haldusmenetlused. Arvukate ametiasutuste ja reisifirmade vahelise dialoogi hõlbustamine aitab sillutada teed äriajade kiiremale ja lihtsamale kulgemisele, mis lisab ühtviisi indu nii ettevõtjatele kui ka turistidele.

Turismile toob see käegakatsutavat kasu – tänu DTC-le tunnevad külalised end piirkonnas oodatuna ja turvaliselt. Strateegial on oluline roll jõeümbrusega seotud turismivõimaluste teadvustamisel ning Doonau Turismikomisjoni jätkuvate kontaktide tugevdamisel.

LISATEAVE

www.danube-river.org



Stephansplatz Viinis

VEE ÜHENDAV JÕUD

**Doonau jõe kaitse rahvusvaheline komisjon (ICPDR) teab, kui tähtis on kaasata veetee-
made arutellu eri riikide esindajad. Vee
kvaliteeti mõjutavad paljud tegevusalad,
sealhulgas hüdroenergia tootmine, põllu-
majandus ja jõelaevandus. ICPDR sõlmib
sidemeid nende kõigiga, et tagada ainulaad-
sete veeökosüsteemide püsimine ja nende
seisundi parandamine. ELi Doonau piirkonna
strateegia heidab nende tööle rohkem val-
gust, annab praktilist toetust ja suurendab
rõhuasetust keskkonnaprioriteetidele.**

Tugevad ELi õigusaktid

ICPDR koordineerib vee raamdirektiivi rakendamist Doonau piirkonnas. Tema juhtida on 14 partnerriiki nii ELi liikmesriikide kui ka naaberriikide seast, keda iseloomustab majandusliku ja poliitilise olukorra eripalgelisus. Edu märgiks on partnerriikide poliitiline pühendumus Doonau jõe kaitse konventsioonile ja halduskavale, mis võeti kõigi partnerite osalusel vastu 2009. aasta lõpus.

Kaladele vaba tee

Paljud probleemid ei tunnista riigipiire – neist üks on kalaliikide ränne. Tuur on väljasuremisohus – on vaja kiiresti tegutseda talle sobivate elupaikade tagamiseks sadade kilomeetrite ulatuses, mida ta elutsükli jooksul jõel läbib. Muutused jõe morfoloogilises struktuuris, nagu näiteks tammide ehitamine, võivad kalade rändeskeemid täiesti paigast lüüa. Doonau strateegia peaks avama tee uuringutele kalade rände taastamise alal, näiteks Raudvärava tammide aladest üles- ja allavoolu, ning sadade teiste takistuste kõrvaldamisele jõgikonnas.

Ei liigsele bürokraatiale!

Raimund Mair, ICPDRi tehniline ekspert vesikonna majandamise alal, juhib tähelepanu tugevale rahvus- ja sektoritevahelisele koostööle kõnealusel valdkonnas. „Pole vaja uusi institutsioone, küll aga aitab strateegia veekvaliteedi küsimusi rohkem tähtsustada, tihendades juba tegutsevate organisatsioonide vahelisi sidemeid.“ Hüdroelektrienergia tootmist peetakse sageli keskkonnasõbralikuks, kuid ka see ei jäta keskkonda mõjutamata, eriti vee-elupaikade osas. Need arutelud on ICPDRi töö keskmes ning loovad eelduse toimivate kokkulepete sõlmimiseks parimate lahenduste osas.

Ilma lisarahata

Strateegia toob tähelepanu keskmesse olemasolevate vahendite jaotamise. Tänu sektoritevahelistele kontaktidele edendab ICPDR ühendatud mõtteviisi, mis seob keskkonnapoliitikat ja eesmärke majandusliku arenguga.

LISATEAVE

www.icpdr.org



Väikesed kalad, suur prioriteet

ÖKOLOOGILINE ÜLEUJUTUSOHJE TISZA JÕEL

Ungaris on väljatöötamisel uus lähenemisviis üleujutuskaitsepoliitikale. Kahe aasta eest alustati tööd selle nimel, et muuta üleujutuste ohjamine kontrollitumaks ja keskkonnatundlikumaks. Looduslikud üleujutussüsteemid võimaldavad hooajalisel suurveel kanduda ümberkaudsetele aladele, tuues kasu niisutussüsteemidele, keskkonnasõbralikule põllumajandusele ja märgaladel asuvatele elupaikadele.

Üleujutusohje ajalugu

Viimase 150 aasta jooksul on üleujutusohje üldjuhul seisnenud looduse vastu võitlemises. Püüdes tõusvat vett ohjes hoida ja üleujutusi vältida, on eelkõige rajatud üha kõrgemaid kaldatamme. Kuigi Tisza on üks kõige vähem reguleeritud jõgesid Doonau jõgikonnas, on jõe majandamisel siiski kipunud eelistama kunstlikke lahendusi nagu veehoidlate rajamist, mis teevad keskkonnale palju kahju, soodustades näiteks jõesängi mudastumist.

Ajatul loodusel põhinev kaasaegne tehnoloogia

„Selle asemel, et pidevalt loodusjõudude vastu võidelda, kavandatakse nüüd meetmeid, mis aitavad ära kasutada kohaliku piirkonna võimet suurveega toime tulla,“ sõnab dr Béla Borsos Szövetist ehk Elava Tisza ühingust (Alliance for the Living Tisza). Kevadine ja varasuvine suurvesi tuleb suunata kanalitesse ja läbi lüüside poldritele, kus see põllumajandusmaal oma loodusliku koha leiab.

Need meetmed jätavad jõe rohkem ruumi, toovad juurde märgalasid ning kaitsevad elurikkust. Tänu sellele nihkub maakasutuse raskuspunkt müügikultuuridelt tagasi rohumaadele ja kariloomakasvatusele. Üldises majanduslikus mõttes mõjub see soodsalt põllumajandusele ning suurendab võimalusi loodusturismiks ja puhketegevuseks.

Voolukiiruse hoolikas ohjamine piirab üleujutuste määra. Lisakaitset pakutakse linnapiirkondadele, eriti neile, mis on viimastel aastatel oma senistest piiridest välja kasvanud.

Võrgustike laiendamine strateegia kaudu

Tisza jõe projekt Ungaris, mida juhib ICPDRi kaudu Szövet, annab selles osalevate ekspertide käsutusse palju laiema teabe ja teadmised kogu ELi tasandil. Üleujutusohje strateegia alal teevad koostööd juba viis riiki (Rumeenia, Serbia, Slovakkia, Ukraina ja Ungari) ning osalejad kavandavad uusi ELi kaasrahastatavaid projekte tehnoloogia kasutuselevõtmiseks Slovakkias ja kogu Ungari aladel.

LISATEAVE

<http://hanyitarozo.hu/en/what-vtt>



Rohumaadel on üleujutusohjes uued ülesanded

UUED TEADUSUURINGUD PANEVAD ALUSE PARTNERITE KOOSTÖÖLE KAGU-EUROOPAGA

Tänu kasvavale koostööle Lääne-Balkani riikidega on Euroopa teadusruum laienemas üle ELi piiride. Teaduse, tehnoloogia ja uuendustegevuse lisamisega Doonau strateegia prioriteetide hulka stimuleerib teaduskoostöö uut koostööd. Heaks näiteks on kaks 7RP raames rahastatud algatust WBC-INCO.NET ja SEE-ERA.NET Plus.

Lääne-Balkani piirkonnas levib üha rohkem teadmispõhine majandus. Sügavama rakendusteadusliku suunitlusega koostöö tulemusena sünnivad kaubanduslikud rakendused, mis aitavad kaasa jätkusuutlikule majanduskasvule ja heaolule.

WBC-INCO.NET koordineerib teadus- ja innovatsioonipoliitikat Lääne-Balkani piirkonnas ja ELi liikmesriikidega. Koostööd soodustab 2006. aastal loodud Lääne-Balkani teadustegevuse korraldamise töörühm. Projekt on peamine vahend mitmepoolse koostöö tegemiseks Lääne-Balkani riikides ja riikidega teaduse, tehnoloogia ja innovatsiooni valdkonnas.

SEE-ERA.NET Plus kaasab Lääne-Balkani riikide ministeeriumeid ja rahastamisasutusi ning toetab teadusuuringute projektikonkurse: viimase ühiskonkursi käigus valiti välja 23 projekti, milles osaleb 107 institutsiooni; 14 riigi vahenditele lisandub EÜ toetus.

LISATEAVE

www.see-era.net

www.wbc-inco.net

ORGANISEERITUD KURITEGEVUSEST SAMMU VÕRRA EES

Doonau piirkond on hädas piiriülese kuritegevusega. Kagu-Euroopa koostööalgatuse (SECI) keskus toetab riike võitluses piiriülese kuritegevusega, viies kokku teabe ja asjatundlikkuse.

Selleks, et luua Doonau piirkonnas head eeldused äri- ja tegelemiseks, tuleb nagu kõikjal mujalgi, ohjeldada kuritegevust. Selle eesmärgi nimel tegutsevad SECI keskuse 13 liikmesriiki ühisel jõul.

Keskus pakub koostöötuge riiklikele tolli- ja õiguskaitseasutustele. Samuti võimaldab see turvalist teabevahetust. Eri riigid vastutavad rakkerühmade eest, millesse on koondatud ühised ressursid ja strateegiad. Alates 1999. aastast on läbi viidud palju kooskõlastatud uuringuid.

Samuti on keskusel head võimalused omada ülevaadet kuritegevusest ja pakkuda nõustamist organiseeritud kuritegevusega seotud ohtude alal. 2010. aasta detsembris koostati põhjalik üldaruanne seoses kuritegevuse praeguse olukorraga, milles hinnati ka piirkonda tervikuna tulevikus ähvardavaid ohte. SECI keskus on Europoli partner.

LISATEAVE:

www.secicenter.org

Uurimisvõrgustikud on kiiresti laienemas Balkani maadesse



JÕERAJATISED INTEGREERITUD PLANEERIMISEGA UUELE TASEMELE

Jõetransport võimaldab käia kaasas kaubandusmahtude kasvuga Ida- ja Kagu-Euroopas, kuid majandushuvide kõrval tuleks oluliseks pidada ka soodsat keskkonnamõju. via donau juhitud integreeritud jõerajatiste projekt Doonau jõel Viinist ida suunas on näide selle kohta, kuidas jõekasutajad ühiselt selle tulevikku kujundavad.

Siseveetransport edestab sageli nii majanduslikus mõttes kui ka keskkonna seisukohast maantee- ja õhustransporti. Kaubavedu veeteedel moodustab Doonau piirkonnas aga vaid alla 10%.

Seda silmas pidades tegelevad viis katseprojekti paremate keskkonnatingimuste loomisega, taastades veevoolu peajõe ja harujõgede vahel ning ehitades uuesti üles kruusaliihvased jõekaldad ja aeglase vooluga alad, kuhu vahepeal olid rajatud kunstlikud kaldad. Kuuenda pilootprojekti eesmärk on katsetada, kas jämedama kruusa lisamisega jõesängi on võimalik erosiooni vähendada. See on vajalik pinnavee taseme taastamiseks ning parema seose säilitamiseks jõe ja selle luhtade vahel.

Integreeritud jõerajatiste projekt hõlmab kõiki nimetatud meetmeid, millele lisandub kaldatammide ümberkujundamine kõnealusel jõelõigul.

Projekti kestus:

Katseprojektid: 1996~2013

Integreeritud jõerajatiste projekt: pärast 2013. aastat, ehitustööde kestus ligikaudu 8–9 aastat

ELi toetus LIFE ja TEN-T vahenditest:

Alates 2000. aastast katseprojektid kuni 50% (LIFE/TEN-T), põhiharju kuni 20% (TEN-T)

Koguelarve:

225 miljonit eurot (baaskulud)

Põhiharju ja kahe viimase katseprojekti rakendamiseks, mis on seotud ühise riikliku eelarve ja TEN-T rahastamisotsusega.

Kaubanduslik kasu

Laevaliikluse säilitamine madalvee ajal ja jõe hoolduskulude vähendamine aitab alandada tariife ja rahuldada kasvavat kaubanduslikku nõudlust. Tänu sellele muutub jõgi muude transpordiliikidega võrreldes konkurentsivõimelisemaks ning suudab ära kasutada kasvavaid ärivõimalusi.

Keskkonnakasutamine

Uue jätkusuutliku lähenemisviisi raames taastatakse kruusaliihvaseid jõekaldaid ja aeglase vooluga alasid, ühtlasi ühendatakse uuesti Doonau praegu ära lõigatud harujõed. Need looduslikumad tingimused kaitsevad ja tekitavad uusi taimestiku ja loomastiku elupaiku ning loovad kõigile jõekasutajatele atraktiivsema keskkonna.

Eeskujuliku koostöö näide

Kõnealusel via donau juhitud katseprojektides on koostööd teinud väga eripalgelised osapooled. Inseneridel ja navigatsioonispetsialistidel on keskkonnateadlaste ja ruumiplaanerijatega võrdne sõnaõigus. Juhtrühmas on esindatud kõik sidusrühmad ning seda on tunnustatud parimate tavade eeskujuna, mille järgedes tasuks käia ka teistel Doonau piirkonna algatustel. End tõestanud põhimõtted mõjutavad juba praegu oluliselt teiste projektide kavandamist ja läbiviimist.

LISATEAVE:

www.via-donau.org

Kõik jõekasutajad kogunevad parimat tulevikku kujundama



Kuidas strateegia toimib?

Strateegia peab keskenduma tulemustele. Tihedam koostöö võimaldab olemasolevat poliitikat ja rahastamist paremini ära kasutada. Töö peaks toimuma läbivalt ning kaasama kõiki institutsioone, sektoreid ja riike vajalikes kombinatsioonides. Edu võti peitub nii ametiasutuste kui ka sidusrühmade pühendumises.

KONSULTEERIMINE

Töö arutamiseks, läbivaadatud meetmete asjus konsulteerimiseks ja uute lähenemisviiside väljatöötamiseks **korraldatakse aastafoorum**. Sellest võtavad osa riigid, ELi institutsioonid ning sidusrühmad (eriti valitsustevahelised asutused, erasektor ja kodanikuühiskond).

Ei mingeid uusi ELi fonde, õigusakte ega struktuure

Komisjon lähtub strateegia ettevalmistamisel arusaamast, et see ei tohiks tuua piirkonna jaoks kaasa erikohtlemist ei eelarve ega õiguslike tingimuste osas. Täpsemalt:

- strateegias pole ette nähtud uusi ELi fonde. Rõhutatakse olemasolevate fondide otstarbekamat kasutamist;
- strateegia ei nõua ELi õigusaktide muutmist, kuna EL annab seadusi 27le liikmesriigile, mitte ainult makropiirkonnale. Kokkuleppel võidakse teha muudatusi riiklikul või muudel tasanditel, pidades silmas konkreetseid eesmärke;
- strateegia ei loo täiendavaid ELi institutsioone. Rakendamise eest vastutavad olemasolevad asutused, kes peavad tegema võimalikult tihedat koostööd.

POLIITIKA KOOSKÖLASTAMINE

Poliitikat kooskõlastab **komisjon**, konsulteerides **kõrgetasemelise töörühmaga**, mis koosneb asjaomaste riikide esindajatest.

Kuna tegu on sõltumatu osapoollega, saab ta erimeelsuste ilmne- misel korraldada konstruktiivset dialoogi.

RAKENDAMINE

Kõik strateegias nimetatud meetmed on seotud konkreetse eesmärgiga, mis teostatakse kindlaksmääratud juhtide, ajagraafiku ja rahastamisega projektide abil. Iga prioriteetvaldkonda kooskõlastavad piirkonna riigid.

Need **prioriteetvaldkondade koordinaatorid** tagavad tegevuskava rakendamise, leppides kokku kavandamise üksikasjade, eesmärkide, näitajate ja ajakavade osas ning seistes hea tõhusa koostöö tagamise eest projektide promootorite, programmide ja rahastamisallikate vahel. Samuti pakuvad nad tehnilist abi ja nõustamist.

Oma töö asjus konsulteerivad koordinaatorid komisjoni ning asjaomaste ELi asutuste ja piirkondlike organitega.

KAASAAITAMINE

Kaasaaitav roll on **komisjonil**, keda abistavad **riiklikud kontaktpunktid**. Selle eesmärk on tagada töö edenemine. Asjakohaste kontaktide määratlemisega ja eelkõige töö praktiliste aspektide edendamisega võimaldavad riiklikud kontaktpunktid koordineerimist riikide tasandil.

ARUANDLUS JA HINDAMINE

Sellega tegeleb **komisjon** koostöös **prioriteetvaldkondade koordinaatoritega** ja teiste sidusrühmadega.

Prioriteetvaldkondade koordinaatorid jälgivad protsessi kulgu ja seisavad hea selle eest, et meetmed ja projektid eesmärgile jõuaksid. Sellele tuginedes vormistab komisjon aruande ja soovitusel, mis kinnitatakse aastafoorumil sidusrühmadega arutelus.

Rahastamine: tähelepanu tuleks pöörata toetuste ja laenude kombineerimisele.

Strateegia rakendamiseks ja selle eesmärkide täitmiseks mobiliseeritakse ja ühtlustatakse olemasolevad rahalised vahendid, kui see on asjakohane ja üldiste raamistikega kooskõlas.

Arvukate ELi programmide kaudu on juba saadaval suur hulk vahendeid (nt 100 miljardit eurot struktuurifondidest aastateks 2007–2013, samuti IPA ja ENPI vahendid).

Samuti toimub rahastamine rahvusvaheliste finantseerimisasutuste kaudu nagu EIP (30 miljardit eurot aastatel 2007–2009) ning riiklike, piirkondlike ja kohalike ressursside kaasamise teel.

ÜHINE TEGUTSEMINE PIIRKONNA HÜVANGUKS

Et tagada ELi Doonau piirkonna strateegia edu, peavad paljud erinevad institutsioonid oma teadmistega appi tulema. Ühtsed alused toovad esile mõningate tähtsamate osapoolte rolli.

Liikuvuse parandamine ja mitmeliigilisus

Strateegia esimene samm hõlmab makroregiooni ühendamise meetmeid, nimelt transpordiühenduse parandamist. ELi liikuvuse ja transpordi peadirektoraadi väitel on selles kontekstis keskne roll üleeuroopalistel transpordivõrkudel (TEN-T): „Paljud meie 30 prioriteetsest projektist mõjutavad Doonau piirkonda. Meie esmane eesmärk on viia alustatu lõpule, kaasata kõik sidusrühmad ja ametiasutused nii kohalikul, piirkondlikul kui ka riiklikul tasandil.“

Strateegia aitab kaasa mitte üksnes makropiirkonna sisemisele ühendamisele, vaid muudab selle ka väljastpoolt paremini ligipääsetavaks. Võtmesõna on mitmeliigilisus: peadirektoraat soovib luua olukorra, mis võimaldab kasutada parimaid transporditeenuseid.

TEN-T projektid hõlmavad raudtee- ja maanteevõrkude laiendamist, aga ka meetmeid Doonau laevatatavuse parandamiseks. Samuti kavandatakse Doonau ümbruse piirkondlikele lennujaamadele ja sadamatele suunatud meetmeid.

Keskkonnakaitse

Läbiva teemana moodustavad keskkonnanäesmärgid strateegia ühe tugisamba, olles ühtlasi seotud ka ülejäänud kolmega – ühenduvuse, majandusliku heaolu ja institutsioonilise suutlikkusega. ELi keskkonna peadirektoraat keskendub ELi keskkonnaõigustiku ja oma poliitika rakendamisele Doonau piirkonnas. Selle tegevuse eesmärk on edendada territoriaalset ühtekuuluvust, keskkonnaküsimuste kaasamist muude valdkondade poliitikasse ning kodanikuühiskonna rolli.

Keskkonna peadirektoraadi LIFE programmi raames on Doonau piirkonnas läbi viidud selliseid projekte nagu Doonau jõekallaste taastamine Austrias ja Szigetközi projekt, mis tegeleb jätkusuutliku veevarude majandamise ja maakasutuse planeerimisega. Muud algatused on suunatud kaitsealustele piirkondadele ja ohustatud liikidele nagu käharpelikan Doonau deltas.

Teadmiste ja konkurentsivõime arendamine innovatsiooni kaudu

Strateegia kolmanda samba moodustavad majandusliku heaolu suurendamisele suunatud meetmed. Makropiirkonna konkurentsivõime suurendamine sõltub eelkõige teadmistel ja innovatsioonil põhineva ühiskonna ülesehitamisest. Euroopa 2020. aasta strateegia põhielementidena on need valikud määrava tähtsusega. ELi teadusuuringute ja innovatsiooni peadirektoraat koordineerib meetmeid, mis võimaldavad ülikoolidel, teaduskeskustel ja ettevõtetel oma uuenduspotentsiaali maksimaalselt ära kasutada, sealhulgas suutlikkuse suurendamise meetmeid, mis edendavad piirkondadevahelist ja rahvusvahelist koostööd ning takistavad ajude äraavoolu. Soodustatakse Doonau teadusruumi arendamist, millest tehakse Euroopa teadusruumi osa.

Muu hulgas kavandatakse meetmeid partnervõrgustike loomiseks piirkonnas, investeringuteks teadusuuringute infrastruktuuri ja klastrite arendamiseks.



Jäätmekäitlus Rumeenias



Koostöö naaberriikidega

Mitte ühtki strateegia eesmärki ei ole võimalik saavutada, kui tegevus lõpeb ELi piiridega: makropiirkondliku lähenemisviisi kaudu saavad strateegiast kasu ja sellele kaasa aidata nii liikmesriigid, kandidaatriigid ja potentsiaalsed kandidaatriigid kui ka kolmandad riigid. ELi laienemise peadirektoraat töötab selle nimel, et saavutada Lääne-Balkani piirkonna maksimaalne osalemine. Näiteks kajastub see klausli lisamises, mis lubab hilisemas järgus kaasata täiendavaid naaberriike.

Ühinemiseelse abi rahastamisvahendi (IPA) kaudu jagatakse liikmeks pürgivatele riikidele rahalist toetust. Seda saab kasutada strateegia reguleerimisalasse kuuluvate projektide puhul. „Strateegia altpoolt lähtuv lähenemisviis tähendab seda, et riigid peaksid selgitama välja neile kõige enam huvi pakkuvad meetmed ning lähtuma projektide kavandamisel oma prioriteetidest.“ Prioriteetvaldkondi koordineerib alati liikmesriik, tehes seda sageli koostöös kolmanda riigiga.

Makropiirkondliku mudeli katselava – Euroopa Parlamendi vaatenurk

Euroopa Parlament on osalenud strateegia väljatöötamisel ning jätkab koostööd ka selle rakendamise ajal. Doonau piirkonna ühtekuuluvuse suurendamisest huvitatud sidusrühmade platvormina loodi Euroopa Parlamendi liikmete Doonau foorum (MEP Danube Forum). 2010. aasta jaanuaris võttis foorum vastu ühisresolutsiooni, milles kutsuti komisjoni üles pidama konsultatsioone ja esitama enne 2010. aasta lõppu piirkonna strateegia.

„ELi Doonau strateegia on nagu Läänemere strateegiagi makropiirkondliku mudeli ja tõhusa territoriaalse koostöö katselava,“ ütleb Rumeenia esindaja Euroopa Parlamendis Silvia-Adriana Țicău, kes on foorumi eesistuja. „Ootame, et strateegia aitaks oluliselt kaasa Doonau piirkonnas tegutsevate asutuste ja organisatsioonide tegevuse paremale kooskõlastamisele ning suurendaks piirkonnas majanduslikku heaolu, jätkusuutlikku arengut, töökohtade loomist ja julgeolekut.“



Raudteedel on kaubavedudes tähtis roll

LISATEAVE:

TEN-T:

http://ec.europa.eu/transport/infrastructure/index_en.htm

LIFE programm:

<http://ec.europa.eu/environment/life/index.htm>

Ühinemiseelse abi rahastamisvahend (IPA):

http://ec.europa.eu/enlargement/how-does-it-work/financial-assistance/ipa/index_en.htm

MIDA ON DOONAU PIIRKONNAL ÕPPIDA LÄÄNEMERE PIIRKONNALT?

ELi kõigi aegade esimene makropiirkond, mis hõlmab Läänemere ümbrust, on juba üle aasta vana. Kuigi selle loomine oli katsumusterohke, on praegu paljud suurprojektid rakendamisel piirkonna igakülgse uue strateegia raames. Protsessi käigus saadud kogemusi saab ära kasutada Doonau piirkonnas ja selle strateegias, mis kinnitatakse 2011. aasta juunis.

ELi Läänemere piirkonna strateegia (EUSBSR) on ELi esimene makropiirkondlik strateegia. See Euroopa Komisjoni poolt vastu võetud strateegia, mis kinnitati Euroopa Ülemkogus 2009. aasta oktoobris, hõlmab kaheksat ELi liikmesriiki. Strateegia eesmärk on Euroopa poliitika ühtlustamise ja lähendamise kaudu leevendada kogu Läänemere piirkonda puudutavaid probleeme – keskkonna, majanduse, energeetika ja transpordi valdkonnas. Nüüd, kui EUSBSR on käima lükatud, saavad ELi regionaalpoliitika asjatundjad selle põhjal järeldusi teha. Hinnates kordaminekuid ja ebaõnnestumisi, loodavad nad edendada teise Euroopa makropiirkonnaga seotud ELi Doonau piirkonna strateegiat (EUSDR).

Protsessi määratlemine

„Ühe asjana on selgeks saanud protsessi tähtsus,“ sõnab Euroopa Komisjonis Doonau piirkonna strateegia ellurakendamist jälgiva meeskonna esindaja. „Kooskõlastamise ja koostöö huvides on äärmiselt oluline kaasata algusest peale õigeid inimesi õigetest riikidest, piirkondadest ja ühingutest. Nende asi on protsessi edasi viia, kusjuures teatud küsimustes peavad mõned riigid ohjad haarama ja looma sobivad koostöövõrgustikud.“

Tuleb kasutada ELi „mitmetasandilise juhtimise protsessi“. Samuti tuleb tagada liikmesriikide poliitiliste kohustuste täitmine kõrgeimal tasemel – enda kanda võetud ülesandeid peavad täitma kõik strateegia osalised.

Läänemere piirkonna strateegia koosneb 15 prioriteetvaldkonnast, Doonau piirkonna strateegia 11st, mis keskenduvad transpordi- ja energeetikasidemetele, keskkonnale, sotsiaal- ja majanduslikule arengule ja julgeolekule. Doonau piirkonna prioriteetvaldkondade koordinaatorite määramine toimus kiiresti ja paremini läbimõeldult, mis näitab, et põhjapoolse sõsara kogemused on uuele makropiirkonnale juba kasuks tulnud.

Tulemuste avalikustamine

Tähtis on ka makropiirkondliku strateegia konkreetsete tulemuste võimalikult operatiivne avaldamine. See aitab toonitada makropiirkondliku poliitika väärtust avalikkuse ja otsustajate silmis, aidates samas motiveerida kõiki strateegia osalisi.

Läänemere piirkonna strateegia projektide esialgseid tulemusi tutvustati 2010. aasta oktoobris toimunud konverentsil. Muu hulgas tehti edusamme laevade heite puhastamisel, merel õlilekete koristamiseks valmisoleku suurendamisel ning kaubavedude suunamisel maanteedelt merele.

„Makropiirkond peab olema paindlik ning kaasama nii uusi kui ka olemasolevaid riiklikke ja piirkondlikke projekte,“ ütleb komisjoni kontaktisik. „Mõju peab olema tuntav.“ Paljud sidusrühmad näevad makropiirkondlikes strateegiates mitte üksnes stamplahendust oma probleemidele, vaid ka uut töömeetodit suurema tõhususe ja reaalsete tulemuste saavutamiseks.

Kõik pardale

Doonau piirkonna strateegiale tuleb kasuks EUSBRi protsessi käigus tihenenu koostöö komisjoni talituste vahel ja suhtekapital. Kui Läänemere maad on koondunud tiheda kobarana mere ümber, siis Doonau piirkonna riigid on hajutatud pika telgjoone külgedele. Seetõttu ei pruugi nende prioriteedid kattuda ja nende koostöö peab toimuva veidi teisiti. Ühtlasi kinnitab see seda, et pole olemas üldkehtivat ELi malli uutele makropiirkondadele. Ometi on selgeks saanud üks oluline asi: makropiirkondadel on tähtis roll Euroopa piirkondliku ühtekuuluvuse süvendamisel.

LISATEAVE

http://ec.europa.eu/regional_policy/cooperation/baltic/

http://ec.europa.eu/regional_policy/cooperation/danube/index_en.htm



ELi kahe tähtsama makropiirkonna võrdlus

Läänemere piirkonna strateegia	Doonau piirkonna strateegia
ELi esimene makropiirkond	ELi teine makropiirkond
8 ELi liikmesriiki	8 ELi liikmesriiki
3 kolmandat riiki	6 kolmandat riiki
100 miljonit inimest	115 miljonit inimest
15 prioriteetvaldkonda	11 prioriteetvaldkonda
50 miljardi euro väärtuses ühtekuuluvuspoliitika vahendeid (2007–2013)	100 miljardi euro väärtuses ühtekuuluvuspoliitika vahendeid (2007–2013)

LÄHEMALT MEIE PROJEKTIDEST

Igas Panorama numbris uuritakse kahe projekti kulgemist neid juhtivate inimeste vaatenurgast. Vaatleme ERFi rahastatud projekti juhtimisega seotud kordaminekuid ja valupunkte. Varasemad artiklid mõlema projekti kohta leiata Info regio Panorama ajakirja 33. ja 35. numbrist.

PROJEKT 1

LÄHEMALT KONKURENTSIVÕIMELISTEST TERVISHOIUTEENUSTEST

Arvud ja faktid

Jaauarist 2008 kuni detsembrini 2010 investeeriti konkurentsivõimelistesse tervishoiuteenustesse põhjapoolsete äärealade programmi (*Northern Periphery Programme*) raames veidi alla 1 miljoni euro.

Kui pikem tee tasub end ära

lirimaa, Norra, Rootsi, Soome ja Šotimaa kaugetel äärealadel elavate patsientide jaoks ei pruugi kaugus keskustest enam võrduda isolatsiooniga. Tänu pühendunud partneritele ja innovaatilisele telemeditsiinile on kunagised kuristikud ületamisel. Siinkohal saavad sõna projekti kaks tähtsamat osalist: dr Juha Korpelainen, Oulu Ülikooli haigla neuroloog (Soome), ja David Heaney, Maapiirkondade tervishoiukeskuse vanemteadur (Šotimaa).

David, kuidas kirjeldaksid šoti partnerite osalemist projektis?

„Mobiilsete videokonverentsiseadmete paigaldamine Raigmore'i haigla (Inverness) ja Caithnessi üldhaigla (Wick) nefroloogiaüksustesse nõudis kõva tööd ja visadust, kuid selle vajalikkuses ei kahtle keegi. Videolink ühendab nüüd Wicki satelliitüksust Invernessis asuva nefroloogiaüksusega. Personali ja patsientide jalavaeva vähenemine on vaid üks käegakatsutavatest eelistest. Lisaks sellele on tihenendud Wicki töötajate koostöö Invernessi kolleegidega.“

On teil olnud ka tagasilööke? Ja kuidas te nendega toime tulite?

„Majanduslanguse sunnil pidime otsima hajaasustusega piirkondade teenindamiseks kulutõhusaid lahendusi. Samuti seisime hea selle eest, et NHS vajalikud seadmed välja ostaks, et tegutseda edasi ka pärast katsetusjärgu lõppu. Edust kannustatuna on ühendused levimas, loodud on veel kaks nefroloogiaüksust, neist üks kaugel saarel.“

Juha, oleks kahju, kui asjad siinkohal seisma jääksid. On teil plaane, mida teha pärast projekti lõppu?

„Praegu on põhirõhk jätkusuutlikkusel. Teeme ettevalmistusi spetsiaalse tarkvara ja seadmete ühishaneks, mis annaks võimaluse pakkuda paindlikke teenuseid äärealadele.“

Öelge, mis on kõige tähtsam, mida olete õppinud seoses regionaalpoliitika raames rahastatud projekti läbiviimisega?

„Arvan, et oleksime pidanud pöörama veelgi suuremat tähelepanu katsetatavate teenuste valikule, kuna see on kõige etapp, eriti kui pidada silmas väljaarendatavate teenuste jätkusuutlikkust.“

Nii Heaney kui ka Korpelainen on ühte meelt, et selle rahvusvahelise projekti kõige tähtsam element oli tõhus kommunikatsioon. „Projekt näitas inimliku vaatenurga tähtsust,“ sõnab Heaney. „Partnerite rohkus tegi asja keeruliseks, kuid just tänu sellele on rahvusvahelised küsimused paremini mõistetavaks saanud.“

LISATEAVE

www.ehealthservices.eu



Caithnessi üldhaiglas Šotimaal on käimas teledialüüs

PROJEKT 2

SISSEVAADE LONGLIFE'I

Arvud ja faktid

Projekti Longlife, mis sai alguse 2009. aasta algul ja peaks kestma kuni 2011. aasta lõpuni, investeeritakse umbes 2,4 miljonit eurot.

Tulevikuehitiste standard

Arvestades, et elamute kontol on 40% Euroopas toodetud energiast ja CO2 heitest, kannab energiakokkuhoid tohutut potentsiaali. Projekti Longlife, mida toetab Läänemere piirkonna programm (BSRP), eesmärk on uurida, kuidas Leedu, Poola, Saksamaa ja Taani saavad ühisel jõul muutustele kaasa aidata.

BSRP edendab rahvusvahelise koostöö kaudu piirkondlikku arengut. 11 Läänemere ümbruse riiki püüavad koostöös leida ühisele probleemidele ühiseid lahendusi. Võtsime ühendust Longlife'i projekti kommunikatsioonijuhi Maria-Ilona Kiefeliga, et uurida, mida on viimase kuue kuu jooksul saavutatud.

Kuidas on projekt meie viimasest jutuajamisest saadik edenenud?

Pärast põhjalikku analüüsimist ja võrdlemist töötati välja Longlife'i ehitise võrdluskriteeriumid. Praegu valmistavad partnerid ette ühist elamuprototüüpi, mis pannakse kokku ehitusplokkidest. Need paigutatakse kataloogandmebaasi, mis moodustab prototüübi terviku. Tänu sellele saavad partnerid kõigist riikidest koostada katseprojekte, mis sobivad kohaliku piirkonna konteksti.

Mida peate sellise ühtlustamise otsesteks eelisteks?

Läänemere piirkonna ehitusstandardite ühtlustamisega võib reaalsuseks saada Läänemere piirkonna ühine turg. Standardid aitavad viia miinimumini ekspluatatsioonikulud meie ehitiste kogu elutsükli vältel. Longlife on loonud sidemeid ka teiste projektidega, mis töötavad sama eesmärgi (energiatõhususe) nimel. Nende kontaktide baasil oleme moodustamas Läänemere piirkonnas energiaklastrit.

Kõlab väga hästi, aga kas teil on töö käigus ette tulnud ka tagasilööke?

Paraku küll, kuna majanduskriisi tagajärjel jäime mõnest partnerist ilma. Selle tõttu tuli teha olulisi ümberkorraldusi. Õnneks aitas allesjäänud partnerite motivatsioon kõike koos hoida. Ühtlasi sattusime kokku organisatsioonidega, kes soovivad töötada riiklike meeskondadega käsikäes. Tugevad partnerlussuhted ja tihe koostöö aitasid meil eesmärkideni jõuda.

Öelge, mida kasulikke olete õppinud seoses regionaalpoliitika projekti läbiviimisega?

Olen aru saanud, et hoolimata aeg-ajalt ette tulevatest käänakutest on võimalik kokku panna rahvusvaheline võrgustik, mis ei too osalevatele partneritele kaasa liigseid riske. Negatiivse poole pealt ütlesin, et väikepartneritele võib sellise projekti juhtimine keeruliseks osutuda, sest neil ei pruugi jaguda piisavalt käibevahendeid.

Millised on Longlife'i ülejäänud arendused?

Praegu valmistame ette Longlife'i prototüüpi, mille tulemusi esitleme projekti lõppkonverentsil novembris 2011 Saksamaal Potsdamis. Möistagi kutsume osalema ka teisi energiaklastriprojekte, et suurendada tulevase koostöö tõenäosust Läänemere piirkonnas.

LISATEAVE

www.longlife-world.eu/project_en.html



Projektis osalejad esitlevad:
Longlife 1 ja Longlife 2

REGIONETWORK 2020, KASVAV VEEBIKOGUKOND

Juhite rahvusvahelist projekti ja satute silmitsi mõne probleemiga? Või ehk huvitab teid Vahemere piirkonna loodust ähvardavate ohtude teema?

RegioNetwork 2020 pakub midagi igale inimesele, kes soovib oma ümbruskonnas elu paremaks muuta: alustades arutelupaneelidest piirkondade majanduskasvu ergutamise võimaluste üle ja lõpetades konkreetse abiga innovatsiooni jälgimisel.

Saidilt leiab uudisvooge, grupe ja heade tavade näiteid, aga ka võimaluse jälgida konkreetset piirkonda või isikut – otsitav teave on niisiis alati käeulatuses. Aeg-ajalt riputatakse üles isegi töökuulutusi, nii et kui ihkate muutust...

Võrgustik loodi volinik Hahni algatusel oktoobris 2010 elektroonilise koostööplatvormina Euroopa piirkondade esindajatele ja teistele Euroopa Liidu regionaalpoliitika huvilistele. Praeguse seisuga (2011. aasta alguseks) on saidiga liitunud 900 üksikliiget ja 40 piirkondlikku liiget.

Edu on kasutajate teha

Võrgustikku töös hoidev komisjoni meeskond loodab, et inimesed selles osalemise eeliseid realselt ära kasutavad: „On tore näha kasutajate arvu pidevalt kasvamas ning suhtlemist saidil intensiivistumas. Kasutajatelt laekunud esmase tagasiside põhjal oleme saanud teha mitmeid parandusi, ning loodetavasti avastavad inimesed, et sait annab suurepärase võimaluse regionaalpoliitikas osaleda ja ühiselt tegutseda.”

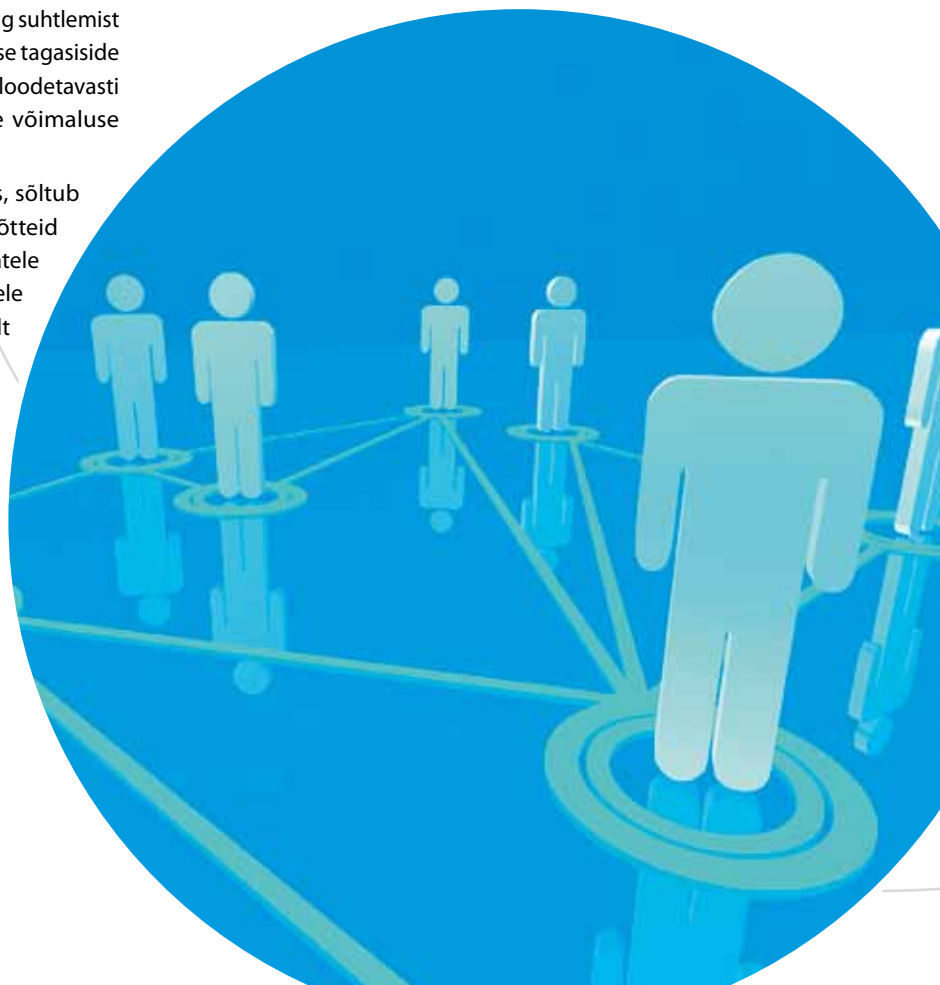
Kuid ükskõik kui hea struktuuriga sait ka ei oleks, sõltub selle edu ikkagi kasutajaskonnast. Kui soovite mõtteid vahetada, uurida, milliseid lahendusi teie ees seisvatele probleemidele on teistel pakkuda, anda kolleegidele inspiratsiooni oma häid kogemusi jagades või lihtsalt sondeerida pinda teie piirkonda puudutavatel põletavamatel teemadel, registreerige end liikmeks, lööge kaasa ja tehke oma hääl kuuldavaks.

Et RegioNetwork 2020 saaks üdini dünaamiliseks ja kasulikuks platvormiks, ootame piirkondi ja üksikisikuid sellega liituma ning oma ideid ja kogemusi jagama.

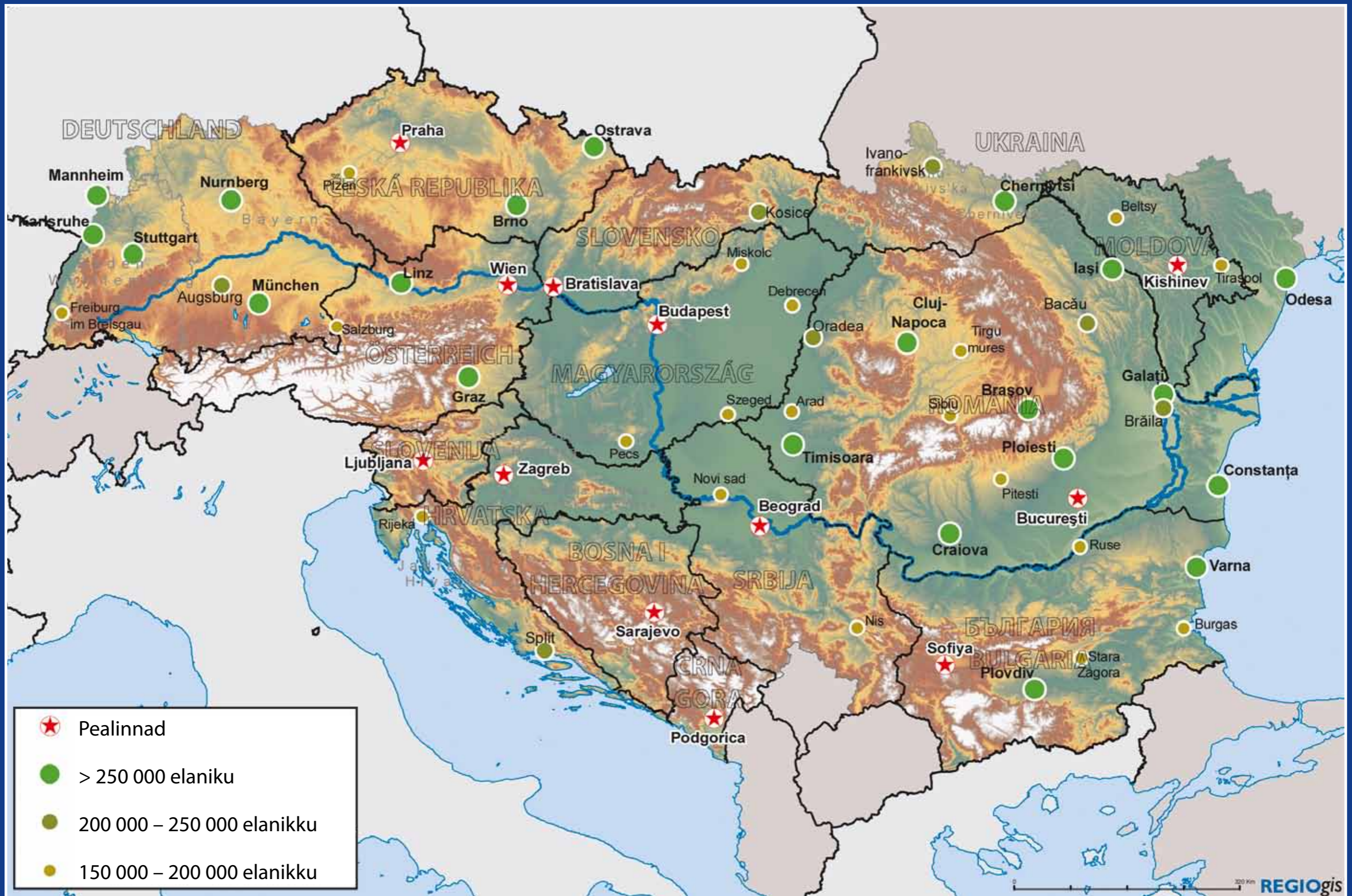
Miks mitte juba täna end liikmeks registreerida ja ise järele proovida?

LISATEAVE

www.regionetwork2020.eu



ELI DOONAU PIIRKONNA STRATEEGIA TERRITORIAALNE KATVUS



Strateegia jääb tulevikus avatuks ka teistele partneritele.

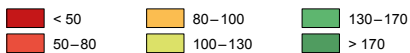


ÜLEVAADE PIIRKONNAST – ARVUD JA FAKTID



SKT elaniku kohta (ostujõu standardis), 2008

Indeks, Doonau piirkond = 100

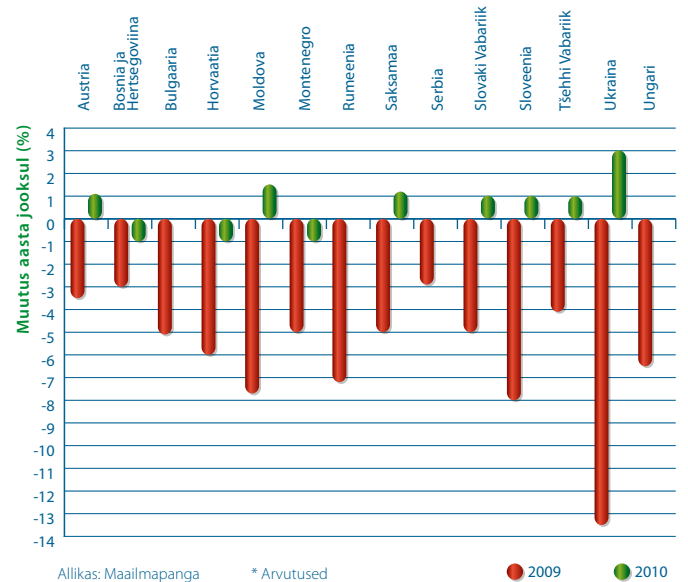


Allikad: Eurostat, riikide statistikaametid

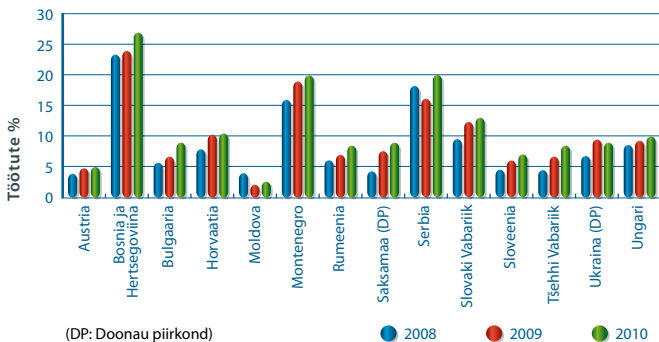
0 400 Km
© EuroGeographics Association for the administrative boundaries

Nagu kaardilt näha, esineb piirkonna lõikes väga suuri erinevusi. Siin leidub nii ELi kõige edukamate kui ka kõige vaesemate hulka kuuluvaid alasid. ELi Doonau piirkonna strateegia tegelebki nende erinevustega, koondades kõik piirkonna võimalused nagu näiteks turism (vt graafik allpool).

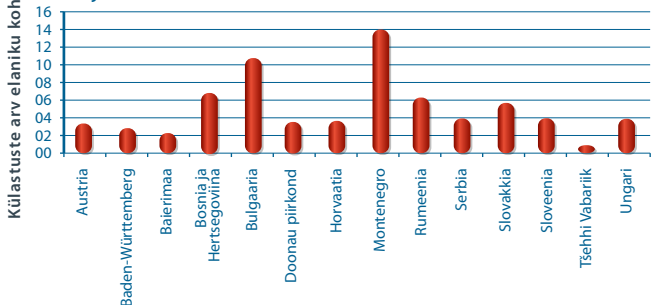
SKT kasv, 2009 ja 2010*



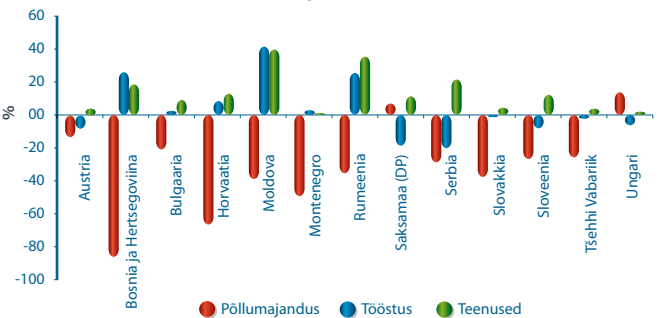
Töötuse määr



Majutuskohti külastanud turistide arvu muutus, 2004–2008



Tööhõive valdkondliku jaotuse muutus, 2000–2008



AEG (2011)	SÜNDMUS	KOHT
28. aprill	Väike- ja keskmise suurusega ettevõtjaid ja siseturgu käsitlev konverents	Budapest (HU)
28.–29. aprill	Kesk- ja Kagu-Euroopa konverents teemal „Eli Doonau piirkonna strateegia – põhitähelepanu all maa- ja veemajandus ning keskkond“	Gödöllő (HU)
29. aprill	Doonau tippkohtumine Vukovar	Vukovar (HR)
19.-20. mai	Territoriaalse ühtekuuluvusega tegelevate ministrite mitteametlik kohtumine	Gödöllő (HU)
23.–24. juuni	„Piirkonnad majandusmuutustes“ ja RegioStarsi auhinnad	Brüssel (BE)
24.–26. juuni	Doonau laevakonverents Radvárani „Doonau alamjooks – kasvava tähtsusega äri- ja turismikeskus“	Belgrad–Vidin (SER-BG)
29. juuni	Doonau päev	
10.–13. oktoober	Open Days: investering Euroopa tulevikku – aruka, jätkusuutliku ja kaasava majanduskasvu tagamine linnades ja piirkondades	Brüssel (BE)

Lisateavet nende sündmuste kohta leiate Inforegio veebisaidi rubriigist Agenda:
http://ec.europa.eu/regional_policy/conferences/agenda/

Eesistujamaa Ungari veebisait: www.eu2011.hu

Juunis ilmuv Panorama
 suvenumber on pühendatud transpordile
 regionaalpoliitika kontekstis.

Kas sooviksite, et Inforegio Panorama järgmistes
 numbrites oleks juttu mõnel kindlal teemal? Palun
 andke meile sellest teada järgmisel meiliaadressil:

regio-panorama@ec.europa.eu

KN-LR-11-037-ET-C

ISSN 1725-8200

© Euroopa Liit, 2011

Paljudamine on lubatud juhul, kui väljaandja on sellest teadlik.

