

# ραπογραμμα

inforegio

37

Ανοιξη 2011

## Η στρατηγική της ΕΕ για την περιοχή του Δούναβη

Μια ενιαία απάντηση στις κοινές προκλήσεις

## ΚΥΡΙΟ ΑΡΘΡΟ

3

## ΕΠΙΣΚΟΠΗΣΗ

Η Στρατηγική της ΕΕ για ευημερία στην περιοχή του Δούναβη

4-7

## ΣΥΝΕΝΤΕΥΞΕΙΣ

János Martonyi, Johannes Hahn, Hans-Peter Hasenbichler, Philip Weller

8-11

## ΓΥΡΙΖΟΝΤΑΣ ΤΗΝ ΕΥΡΩΠΗ

Έργα για την εφαρμογή της στρατηγικής

12-17

## ΠΩΣ ΛΕΙΤΟΥΡΓΕΙ Η ΣΤΡΑΤΗΓΙΚΗ

18-19

## ΚΟΙΝΕΣ ΑΠΟΨΕΙΣ

Συνεργασία προς όφελος της περιοχής

20-21

## Η ΠΕΡΙΦΕΡΕΙΑ ΜΕΤΡΑΕΙ

Ποια διδάγματα μπορεί να αντλήσει η περιοχή του Δούναβη από την περιοχή της Βαλτικής Θάλασσας

22-23

## ΤΑ ΕΡΓΑ ΜΑΣ ΕΚ ΤΩΝ ΕΣΩ

Συνεντεύξεις με τους αρχηγούς δύο πολυεθνικών προγραμμάτων

24-25

## ΔΙΚΤΥΩΣΗ

RegioNetwork 2020, μια αναπτυσσόμενη διαδικτυακή κοινότητα

26

## ΓΕΩΓΡΑΦΙΚΗ ΚΑΛΥΨΗ ΤΗΣ ΣΤΡΑΤΗΓΙΚΗΣ ΤΗΣ ΕΕ ΓΙΑ ΤΗΝ ΠΕΡΙΟΧΗ ΤΟΥ ΔΟΥΝΑΒΗ

27-28

## Η ΠΕΡΙΦΕΡΕΙΑ ΜΕ ΜΙΑ ΜΑΤΙΑ – ΣΤΟΙΧΕΙΑ ΚΑΙ ΑΡΙΘΜΟΙ

29

## ΓΝΩΣΤΟΠΟΙΗΣΤΕ ΤΙΣ ΑΠΟΨΕΙΣ ΣΑΣ ΚΑΙ ΗΜΕΡΟΛΟΓΙΟ

30

Εξώφυλλο : © EC

Σελίδες 3, 5, 6, 9, 10, 13, 20, 21, 22, 23 : © EC

Σελίδες 4, 5, 6, 7 : © iStockphoto

Σελίδα 8 : © Υπουργείο Εξωτερικών της Ουγγαρίας

Σελίδα 12 : © 4Biomass

Σελίδες 12, 13, 14, 15, 16, 17 : © Υπουργείο Περιφερειακής Ανάπτυξης και Κατοικίας της Ρουμανίας

Σελίδες 14, 15 : © ICDPR

Σελίδα 16 : © SEEERA.NET

Σελίδες 11, 17 : © via donau

Σελίδες 22, 23 : © Carmen Polo Sanz

Σελίδα 24 : © Γενικό Νοσοκομείο Caithness

Σελίδα 25 : © Longlife

Το περιοδικό αυτό εκδίδεται στα βουλγαρικά, τσεχικά, γερμανικά, αγγλικά, γαλλικά, ουγγρικά, ρουμανικά, σλοβακικά, σλοβενικά, κροατικά, молδαβικά, σερβικά και ουκρανικά σε ανακυκλωμένο χαρτί. Οι απόψεις που εκφράζονται στην παρούσα έκδοση ανήκουν στον συγγραφέα και δεν ταυτίζονται υποχρεωτικά με τις απόψεις της Ευρωπαϊκής Επιτροπής.



Η στρατηγική της ΕΕ για την περιοχή του Δούναβη, μια ενιαία απάντηση στις προκλήσεις που αντιμετωπίζουν το ένα πέμπτο της ΕΕ και πάνω από εκατό εκατομμύρια κάτοικοί της, ακολουθεί τα χνάρια της στρατηγικής της ΕΕ για την περιοχή της Βαλτικής Θάλασσας και κεφαλαιοποιεί τις ορθές πρακτικές της.

Ούτε νέα κοινοτικά κονδύλια, ούτε νέα κοινοτική νομοθεσία, ούτε νέες κοινοτικές δομές: αντιθέτως, εστίαση σε στενότερες συνέργειες ανάμεσα στις αρχές σε όλα τα επίπεδα, προκειμένου να μεγιστοποιηθεί ο αντίκτυπος των δράσεων και της χρηματοδότησης.

Η περιοχή του Δούναβη χρειάζεται αποτελέσματα. Τέσσερις άξονες αποτυπώνουν τους βασικούς στόχους, οι οποίοι μετουσιώνονται σε πράξη μέσα από περισσότερα από 200 έργα, με υπεύθυνους υλοποίησης και προθεσμίες.

Οι πρόσφατες εντάξεις χωρών στην ΕΕ έχουν δημιουργήσει ευκαιρίες στην περιοχή.

Για παράδειγμα, η καινοτομία και η έρευνα αιχμής συγκαταλέγονται στα πλεονεκτήματα της περιοχής: η εν λόγω στρατηγική διευκολύνει το διαμοιρασμό της γνώσης και τη δικτύωση, προκειμένου να ενισχύσει την ανάπτυξη. Απαιτούνται σύγχρονες υποδομές και επικοινωνίες, ώστε η περιοχή να ανοίξει, τόσο στον εαυτό της, όσο και στον υπόλοιπο κόσμο.

Όσον αφορά το περιβάλλον, ο Δούναβης φιλοξενεί κάποια από τα σπανιότερα είδη της Ευρώπης και είναι πλούσιος από άποψη βιοποικιλότητας, ωστόσο η λεκάνη του είναι ευάλωτη στη ρύπανση, για παράδειγμα από παρωχημένους τρόπους παραγωγής ενέργειας και απόρριψης λυμάτων. Οι πλημμύρες και η λειψυδρία επίσης απειλούν τα ευαίσθητα οικοσυστήματα και τους κατοίκους της περιοχής.

Η στρατηγική παρέχει ένα πλαίσιο για βιώσιμες δράσεις μέσω συνεργασιών, για να αντιμετωπιστούν οι παραπάνω ή και άλλες προκλήσεις. Εντούτοις, η επιτυχία της εξαρτάται από την ανάληψη από τους κατοίκους της περιοχής της ευθύνης για τις προβλεπόμενες δράσεις και για την οικοδόμηση εκ μέρους τους ενός μέλλοντος με ασφάλεια και ευημερία για τους ίδιους και τα παιδιά τους.

Σε αυτό το τεύχος του Raportama εξετάζουμε τον τύπο των έργων που προωθεί η στρατηγική και ρωτάμε ειδικούς για την εικόνα της περιοχής το 2020 και τη συμβολή της εν λόγω στρατηγικής σε αυτό το όραμα. Το Raportama σάς προσφέρει μια επισκόπηση που παρουσιάζει τους κύριους ρόλους που διαδραματίζουν διάφοροι φορείς και πώς οι τελευταίοι αλληλοϋποστηρίζονται, ώστε να επιτύχουν στο έργο τους.

**Dirk Ahner**

Γενικός διευθυντής, Ευρωπαϊκή Επιτροπή  
Γενική Διεύθυνση Περιφερειακής Πολιτικής

# Η ΣΤΡΑΤΗΓΙΚΗ ΤΗΣ ΕΕ ΓΙΑ ΕΥΗΜΕΡΙΑ ΣΤΗΝ ΠΕΡΙΟΧΗ ΤΟΥ ΔΟΥΝΑΒΗ

**Ο Δούναβης, δεύτερος μεγαλύτερος ποταμός της Ευρώπης με μήκος περίπου 2 850 χλμ., συνδέει τον Μέλανα Δρυμό με τη Μαύρη Θάλασσα και διασχίζει δέκα χώρες, συν τέσσερις στη λεκάνη του. Υδροηλεκτρικοί σταθμοί, ένας πανευρωπαϊκός άξονας μεταφορών και μερικά από τα σπανιότερα ευρωπαϊκά είδη: οι πιέσεις που ασκούνται στον ποταμό είναι συχνά αλληλοσυγκρουόμενες, ενώ οι πολιτικές αλλαγές στην περιοχή έχουν επιδράσει στον τρόπο διαχείρισης των προκλήσεων.**

Ακολουθώντας το πρότυπο της στρατηγικής για την περιοχή της Βαλτικής Θάλασσας, την πρώτη τέτοια μακροπεριφερειακή προσέγγιση, η στρατηγική της ΕΕ για την περιοχή του Δούναβη θα ενισχύσει τις διάφορες προσπάθειες των ενδιαφερόμενων παραγόντων της περιοχής, προσφέροντάς τους τα μέσα, ώστε να δημιουργήσουν μια περιοχή ασφάλειας, ευημερίας και δικαιοσύνης για το σύνολο των 115 εκατομμυρίων κατοίκων της.

## ΓΙΑΤΙ Η ΣΤΡΑΤΗΓΙΚΗ ΕΙΝΑΙ ΑΝΑΓΚΑΙΑ

Η περιοχή του Δούναβη καλύπτει το ένα πέμπτο της επικράτειας της ΕΕ και η ευημερία της είναι αλληλένδετη με εκείνη του συνόλου της Ένωσης. Πολλά από τα προβλήματα της περιοχής δεν περιορίζονται από σύνορα: πλημμύρες, μεταφορικές και ενεργειακές συνδέσεις, προστασία του περιβάλλοντος και προκλήσεις κατά της ασφάλειας απαιτούν ενιαία προσέγγιση.

Οι οικονομικές ανισότητες και η υποεπένδυση σε υποδομές, κληρονομιά της εποχής πριν από το 1990, χρήζουν αντιμετώπισης. Θέματα μετανάστευσης, κλιματικής αλλαγής και ασφάλειας ενδέχεται να έχουν ιδιαίτερα έντονο αντίκτυπο στην περιοχή, λόγω των πολιτικών και γεωγραφικών χαρακτηριστικών της. Τα περιβαλλοντικά ζητήματα εμφανίζονται ιδιαίτερα πιεστικά λόγω τόσο βιοποικιλότητας, όσο και προστασίας της πολιτιστικής κληρονομιάς.

## ΠΟΙΟΣ ΑΠΟΦΑΣΙΣΕ ΠΟΙΕΣ ΔΡΑΣΕΙΣ ΘΑ ΥΛΟΠΟΙΗΘΟΥΝ;

Οι χώρες μέλη της περιοχής ζήτησαν από την Επιτροπή να συγκροτήσει ένα πλαίσιο για την παροχή αποτελεσματικών λύσεων στις βασικές προκλήσεις.

Μια εκτεταμένη διαβούλευση, με την καθοδήγηση της Γενικής Διεύθυνσης περιφερειακής πολιτικής της Επιτροπής, απέφερε ένα ευρύ φάσμα ιδεών και ανησυχιών. Αυτή συμπληρώθηκε από μια διαδικασία ηλεκτρονικής διαβούλευσης, προκειμένου να διασφαλιστεί μια διαφανής προσέγγιση, που διευθετεί τις προτεραιότητες και προωθεί τις λύσεις που προτείνονται από τους κατοίκους της περιοχής, και για τους κατοίκους της περιοχής.

Οι τέσσερις προτεραιότητες που αναδείχθηκαν αποκαλούνται «άξονες» και είναι οι εξής: διασύνδεση, προστασία του περιβάλλοντος, οικοδόμηση της ευημερίας και ενδυνάμωση της περιοχής του Δούναβη.

Ως συνεκτικά δομημένο πλαίσιο εργασίας, η στρατηγική αντιπροσωπεύει μια νέα μορφή συνεργασίας για τους εταίρους στην περιοχή και επικεντρώνεται στο συντονισμό των υφιστάμενων χρηματοδοτικών μέσων και πολιτικών, και όχι στη δημιουργία νέων, ούτε στη συγκρότηση νέων θεσμών ή νέας γραφειοκρατίας.

## ΕΠΙΤΕΥΞΗ ΛΕΙΤΟΥΡΓΙΚΟΤΗΤΑΣ

Κάθε άξονας περιλαμβάνει πολλούς τομείς προτεραιότητας, οι οποίοι προσδιορίζουν λεπτομερείς δράσεις και έργα για τη μετατροπή της θεωρίας σε αποτελέσματα στην πράξη. Οι συντονιστές τομέων προτεραιότητας, εμπειρογνώμονες που εδρεύουν σε αρμόδια υπουργεία και φορείς, διευκολύνουν την πραγματοποίηση των δράσεων και αποτελούν τους κύριους διαύλους αναφοράς και αξιολόγησης.

Τέσσερις παράγοντες εξετάζονται κατά τον καθορισμό δράσεων και έργων:

- Πρέπει να καταπιάνονται με καθορισμένες προτεραιότητες και να απολαμβάνουν σαφή υποστήριξη.
- Πρέπει να έχουν αντίκτυπο σε επίπεδο μακροπεριφέρειας (ή σημαντικό μέρος της).
- Πρέπει να είναι ρεαλιστικά.
- Πρέπει να είναι συνεκτικά και να αλληλοϋποστηρίζονται.

Η εν λόγω στρατηγική βασίζεται σε μια ολοκληρωμένη προσέγγιση και οι δράσεις πρέπει να είναι ισορροπημένες, προκειμένου να φθάσουν σε πιο αειφόρες λύσεις.

## Διασύνδεση της περιοχής του Δούναβη – μεταφορές, ενέργεια, πολιτισμός και τουρισμός

Ο άξονας αυτός εστιάζει σε τρεις τομείς προτεραιότητας, με τους εξής στόχους:

- Βελτίωση της κινητικότητας και της πολυτροπικότητας (που περιλαμβάνει οδικές, σιδηροδρομικές και αεροπορικές συνδέσεις, καθώς και εσωτερικές πλωτές οδούς).
- Ενθάρρυνση της χρήσης περισσότερο βιώσιμης ενέργειας (που περιλαμβάνει ενεργειακές υποδομές, αγορές και καθαρή ενέργεια).
- Προώθηση του πολιτισμού, του τουρισμού και των επαφών μεταξύ του πληθυσμού.

Οι στόχοι αυτοί μπορούν να επιτευχθούν μέσω της βελτιωμένης συνεργασίας, όσον αφορά τις υποδομές και τη λειτουργία των συστημάτων μεταφοράς και ενέργειας, μέσω της ανταλλαγής βέλτιστων πρακτικών σε σχέση με την καθαρή ενέργεια, και μέσω της προώθησης του πολιτισμού και του τουρισμού στον Δούναβη.



### Δεν αρχίζουμε από το μηδέν

Η συνεργασία στην περιοχή έχει ήδη αρχίσει να εντατικοποιείται, ιδίως μέσω της πολιτικής συνοχής της ΕΕ και του διακρατικού προγράμματος «Νοτιοανατολική Ευρώπη». Περίπου **€100 δισεκατομμύρια** διατίθενται μόνο από τα διαρθρωτικά ταμεία το 2007-13.

Είναι δυνατές και άλλες πηγές χρηματοδότησης, για παράδειγμα εκείνες διεθνών χρηματοπιστωτικών οργανισμών όπως η Ευρωπαϊκή Τράπεζα Επενδύσεων, και μέσω εθνικών, περιφερειακών και τοπικών αρχών.

### ΜΕΤΑΦΟΡΕΣ

Ο Ρήνος και ο Δούναβης, που ενώνονται από τη διώρυγα Μάιν-Δούναβη, συνδέουν 11 χώρες από τη Βόρεια ως τη Μαύρη Θάλασσα, αποτελώντας τη ραχοκοκαλιά της περιοχής. Ωστόσο, οι δυνατότητες της εσωτερικής ναυσιπλοΐας δεν αξιοποιούνται πλήρως στο σύνολο αυτού του σημαντικού διαύλου – ο όγκος των φορτίων που μεταφέρονται μέσω του Δούναβη κυμαίνεται μεταξύ του 10% και του 20% εκείνων του Ρήνου. Η πολυτροπικότητα πρέπει επίσης να ενθαρρυνθεί.

Τα κρατικά σύνορα της περιοχής έχουν μεταβληθεί σημαντικά στο πρόσφατο παρελθόν. Μία από τις συνέπειες είναι η έλλειψη επενδύσεων σε διασυνοριακές συνδέσεις για όλα τα μεταφορικά μέσα, ειδικά όμως στις οδικές και σιδηροδρομικές.

Τα έργα που προωθούνται στο πλαίσιο αυτού του τομέα προτεραιότητας περιλαμβάνουν: την απομάκρυνση των ναυαγίων και άλλων συντριμμάτων από την κοίτη του ποταμού· ταχύτερες υπεραστικές σιδηροδρομικές συνδέσεις· πολυτροπικές επενδύσεις για την προώθηση πράσινων λύσεων για τις μετακινήσεις.

### ΕΝΕΡΓΕΙΑ

Οι τιμές στην περιοχή είναι υψηλές, καθώς μεγάλο μέρος της ενέργειας εισάγεται, οι μεταφορές είναι ακριβές και οι αγορές κατακερματισμένες. Όπως κατέδειξε η κρίση στον τομέα του φυσικού αερίου τον Ιανουάριο του 2009, τα ενεργειακά αποθέματα είναι επισφαλής και οι τρέχουσες μέθοδοι παραγωγής συνιστούν σοβαρές πηγές ρύπανσης. Ωστόσο, η περιοχή διαθέτει τεχνογνωσία πάνω στην αποδοτικότητα και τις ανανεώσιμες πηγές, την οποία μπορεί να προωθήσει και να μοιραστεί με παραγωγικό τρόπο.

Στις δράσεις συγκαταλέγονται ο σχεδιασμός και η υλοποίηση των έργων σύνδεσης φυσικού αερίου Βορρά-Νότου και η ανάπτυξη των δυνατοτήτων αποθήκευσης. Οι ανανεώσιμες πηγές θα ενισχυθούν μέσω του προγράμματος 4Biomass και της προετοιμασίας του σχεδίου δράσης για την ανανεώσιμη ενέργεια της περιοχής του Δούναβη.

Αεροδρόμιο Győr-Per, χρησιμοποιείται κυρίως από επιβάτες πτήσεων τσάρτερ που ταξιδεύουν για επαγγελματικούς λόγους, Ουγγαρία



# Η ΣΤΡΑΤΗΓΙΚΗ ΤΗΣ ΕΕ ΓΙΑ ΕΥΗΜΕΡΙΑ ΣΤΗΝ ΠΕΡΙΟΧΗ ΤΟΥ ΔΟΥΝΑΒΗ

## ΠΟΛΙΤΙΣΜΟΣ

Ο Δούναβης διαθέτει πολυάριθμες τοποθεσίες τουριστικού και ιστορικού ενδιαφέροντος. Τα μέτρα θα πρέπει να διασφαλίσουν τη μακροπρόθεσμη ανταγωνιστικότητα και βιωσιμότητα του τουριστικού τομέα, με τη διερεύνηση της δυνατότητας συνεργασιών προς όφελος της περιοχής, μέσω νέας ανάπτυξης και επενδύσεων. Η μοναδική φυσική και πολιτιστική κληρονομιά της περιοχής θα προωθηθεί με μεγαλύτερη ένταση και αειφορία.

## Προστασία του περιβάλλοντος στην περιοχή του Δούναβη

Ο άξονας αυτός εστιάζει στους εξής τρεις τομείς προτεραιότητας:

- Αποκατάσταση και διατήρηση της ποιότητας των υδάτων·
- Διαχείριση των περιβαλλοντικών κινδύνων·
- Προστασία της βιοποικιλότητας, των τοπίων και της ποιότητας του αέρα και του εδάφους.

Οι στόχοι αυτοί πρέπει να ενσωματωθούν και σε άλλες πολιτικές. Παραδείγματος χάριν, οι μεταφορικές υποδομές έχουν θετικό αντίκτυπο στην ανάπτυξη, εντούτοις, αν δεν σχεδιαστούν σωστά, ενδέχεται να έχουν αρνητικές συνέπειες στη βιοποικιλότητα και την ποιότητα του αέρα και των υδάτων.

## ΔΙΑΧΕΙΡΙΣΗ ΥΔΑΤΩΝ

Αυτό αποτελεί κεντρικό ζήτημα για την περιοχή και καλύπτει την ποιότητα και ποσότητα των υδάτων. Οι προκλήσεις περιλαμβάνουν τη μείωση της μόλυνσης από οργανικές, θρεπτικές και επικίνδυνες ουσίες, καθώς και την αφαίρεση των εμποδίων των πλωτών οδών ή την προσαρμογή σε αυτά.

## ΠΕΡΙΒΑΛΛΟΝΤΙΚΟΙ ΚΙΝΔΥΝΟΙ

Υπάρχουν πολυάριθμοι χώροι φυσικών και βιομηχανικών κινδύνων στη λεκάνη του Δούναβη, οι οποίοι, προστιθέμενοι στις προκλήσεις που συνδέονται με την κλιματική αλλαγή, καθιστούν την ανάλυση της πιθανότητας κινδύνου, της ετοιμότητας και των μηχανισμών ταχείας αντίδρασης θεμελιώδεις για τη στρατηγική. Το έκτακτο γεγονός της κόκκινης λάσπης το 2010 υπογράμμισε την κρισιμότητα της γρήγορης και αποτελεσματικής συνεργασίας.

## ΤΟ ΟΙΚΟΣΥΣΤΗΜΑ

Η περιοχή του Δούναβη αποτελεί ένα αλληλοσυνδεδεμένο και αλληλοεξαρτώμενο οικοσύστημα που παρέχει πολύτιμα περιβαλλοντικά αγαθά και υπηρεσίες (τροφή, υφάνσιμες ύλες και πόσιμο νερό, κατανομή ποσοτήτων ύδατος ανά περιοχή, και προστασία του εδάφους).

Η περιοχή περιλαμβάνει μεγάλο μέρος των ζωνών άγριας φύσης της Ευρώπης και προσφέρει οικολογικές συνδέσεις απαραίτητες για τη συνολική περιβαλλοντική της υγεία. Ωστόσο, η ταχεία βιομηχανική ανάπτυξη, η αποψίλωση των δασών και η ρύπανση ασκούν πιέσεις στην περιοχή.

Στις προωθούμενες δράσεις περιλαμβάνονται οι παρακάτω: δημιουργία ζωνών ανάσχεσης κατά μήκος του ποταμού για τον περιορισμό των θρεπτικών ουσιών· χρήση της τελευταίας τεχνολογίας για τη διαχείριση χώρων με επικίνδυνα απόβλητα· πλήρης αξιοποίηση των δεδομένων που προκύπτουν από το πρόγραμμα Danube Floodrisk, που στηρίζει την αποκατάσταση υγροτόπων για την ενίσχυση της αντιπλημμυρικής προστασίας και την υλοποίηση του δικτύου προστατευόμενων περιοχών Danubeparks.



Καθαρισμός νερού στη Ρουμανία



## Οικοδόμηση της ευημερίας

Η περιοχή του Δούναβη χαρακτηρίζεται από σημαντικές κοινωνικοοικονομικές ανισότητες, αλλά και ισχυρούς δεσμούς μεταξύ των χωρών της. Ο άξονας της οικοδόμησης ευημερίας που στηρίζει τη στρατηγική «Ευρώπη 2020» καθορίζει πάνω από 50 συγκεκριμένες δράσεις και έργα που στοχεύουν στην κάλυψη ελλείψεων, με τους εξής τρόπους:

- Ανάπτυξη της κοινωνίας της γνώσης μέσω της έρευνας, της εκπαίδευσης και των τεχνολογιών της πληροφορίας
- Υποστήριξη της ανταγωνιστικότητας των επιχειρήσεων, περιλαμβανομένης της ανάπτυξης συνεργατικών σχηματισμών και δικτύων
- Επένδυση σε ανθρώπινο δυναμικό και δεξιότητες.

### ΑΝΤΑΓΩΝΙΣΤΙΚΟΤΗΤΑ ΜΕΣΩ ΤΗΣ ΕΡΕΥΝΑΣ, ΤΗΣ ΕΚΠΑΙΔΕΥΣΗΣ ΚΑΙ ΤΗΣ ΤΕΧΝΟΛΟΓΙΑΣ

Η περιοχή διαθέτει ηγέτες σε τεχνολογικούς τομείς, διαπιστώνονται ωστόσο και υστερήσεις, επομένως ο διαμοιρασμός της γνώσης καθίσταται κρίσιμος. Η ανταγωνιστικότητα εξαρτάται από την ικανότητα των πανεπιστημίων, των ερευνητικών ιδρυμάτων και των επιχειρήσεων να παράγουν νέες ιδέες, γνώσεις και τεχνολογία, και να τις μετατρέπουν σε εμπορεύσιμα προϊόντα.

Η στοχευμένη υποστήριξη για τις ερευνητικές υποδομές, η ισχυρότερη δικτύωση μεταξύ πανεπιστημίων, επιχειρήσεων και υπευθύνων για τη χάραξη πολιτικής, και η βελτιωμένη εκμετάλλευση των τεχνολογιών πληροφορίας και επικοινωνίας είναι απαραίτητες για την τόνωση της ανάπτυξης της περιοχής.

### ΚΑΤΑΡΤΙΣΜΕΝΟ ΚΑΙ ΧΩΡΙΣ ΑΠΟΚΛΕΙΣΜΟΥΣ ΕΡΓΑΤΙΚΟ ΔΥΝΑΜΙΚΟ

Η επένδυση στο ανθρώπινο δυναμικό κρίνεται επίσης αναγκαία, προκειμένου η περιοχή να μπορέσει να προοδεύσει και να αναπτυχθεί με βιώσιμο τρόπο, δίνοντας προτεραιότητα στη γνώση και την ένταξη. Η αξιοποίηση των υφιστάμενων πλεονεκτημάτων της περιοχής χρειάζεται επίσης να περιλάβει τη βελτίωση της πρόσβασης σε περαιτέρω εκπαίδευση, και τον εκσυγχρονισμό της κατάρτισης και της κοινωνικής υποστήριξης.

Οι δράσεις για την οικοδόμηση της ευημερίας περιλαμβάνουν την ανάγκη: συνολικής θεώρησης και συντονισμού των χρηματοδοτήσεων για την έρευνα, ώστε να τονωθεί η έρευνα και ανάπτυξη στην περιοχή του Δούναβη- συγκρότησης κοινών ερευνητικών κέντρων για προχωρημένες σπουδές ανάπτυξης κοινών προγραμμάτων επαγγελματικής εκπαίδευσης και κατάρτισης αύξησης της χρήσης των υπηρεσιών ηλε-διακυβέρνησης και ηλε-υγείας από τους πολίτες στο σύνολο της περιοχής καταπολέμησης της φτώχειας και του κοινωνικού αποκλεισμού περιθωριοποιημένων κοινοτήτων, όπως οι Ρομά.

## Ενδυνάμωση της περιοχής

Ο άξονας για την ενδυνάμωση της περιοχής στοχεύει στα εξής:

- Αναβάθμιση της ικανότητας διαμόρφωσης διοικητικών θεσμών και της μεταξύ τους συνεργασίας
- Συνεργασία για την προαγωγή της ασφάλειας και την καταπολέμηση του οργανωμένου και σοβαρού εγκλήματος.

### ΕΝΙΣΧΥΣΗ ΤΗΣ ΙΚΑΝΟΤΗΤΑΣ ΔΙΑΜΟΡΦΩΣΗΣ ΘΕΣΜΩΝ ΚΑΙ ΤΗΣ ΑΣΦΑΛΕΙΑΣ

Το ιστορικό των χωρών της περιοχής χαρακτηρίζεται από ποικιλία. Το κράτος δικαίου, η διαφάνεια, η δημοκρατία, η οικονομία της αγοράς και η γενικότερη πολιτική ασφάλεια έχουν προκύψει από διαφορετικά συστήματα και παραδόσεις. Η εν λόγω στρατηγική υπογραμμίζει τη σημασία της συνεργασίας σε όλα τα επίπεδα.

Στο πλαίσιο αυτού του άξονα προωθούνται ποικίλες δράσεις, όπως η κατάρτιση και η ανταλλαγή βέλτιστων πρακτικών σχετικά με τη διαχείριση του δημόσιου χρήματος, η συγκρότηση ενός Φόρουμ της κοινωνίας των πολιτών του Δούναβη και η διαμόρφωση κοινών κατευθυντήριων γραμμών χωροταξικού σχεδιασμού.

### ΠΕΡΙΣΣΟΤΕΡΕΣ ΠΛΗΡΟΦΟΡΙΕΣ

[ec.europa.eu/regional\\_policy/cooperation/danube/index\\_en.htm](https://ec.europa.eu/regional_policy/cooperation/danube/index_en.htm)

# JÁNOS MARTONYI

Υπουργός εξωτερικών, Ουγγαρία

**Η Ουγγαρία ασκεί την προεδρία του Συμβουλίου της Ευρωπαϊκής Ένωσης και εστιάζει στην έρευνα, την ανάπτυξη και την καινοτομία – κομβικούς τομείς της στρατηγικής για τον Δούναβη. Ως υπουργός εξωτερικών, ο δρ Martonyi ενδιαφέρεται ιδιαίτερα για τη συγκεκριμένη στρατηγική.**

**Ποια πιστεύετε ότι θα είναι η εικόνα της περιοχής το 2020;**

Η στρατηγική της ΕΕ για την περιοχή του Δούναβη βοηθάει στην εύρεση συντονισμένων, μακροπρόθεσμων λύσεων σε προκλήσεις που είναι αδύνατον να αντιμετωπιστούν αποκλειστικά σε εθνικό επίπεδο. Η προσέγγιση της Ουγγαρίας στην εν λόγω στρατηγική ακολουθεί δύο άξονες που αποτυπώνουν το όραμά μας για την περιοχή το 2020. Αφενός επιθυμούμε να δημιουργήσουμε μια βιώσιμη περιοχή του Δούναβη. Αφετέρου προσβλέπουμε έως τότε σε μια πραγματικά αναπτυγμένη και ευημερούσα περιοχή.

Η στρατηγική αποτελεί εξαιρετο εργαλείο για την προώθηση καλών σχέσεων γειτονίας στην κεντρική Ευρώπη. Συνιστά ιστορική ευκαιρία. Οι από κοινού δράσεις θα σηματοδοτήσουν τη δυνατότητά μας να συνάψουμε στενότερες σχέσεις σε πολλούς τομείς. Είμαι πεπεισμένος ότι η συνεργασία στο πλαίσιο της στρατηγικής για τον Δούναβη μπορεί να συμβάλει στη σημαντική βελτίωση των σχέσεων μεταξύ των κρατών μας.

**Πώς θα συμβάλει η εν λόγω στρατηγική σε αυτό το όραμα;**

Δεν πρέπει να λησμονούμε ότι η πλειονότητα των εμπλεκόμενων χωρών έχουν κτυπηθεί σφοδρά από την οικονομική και χρηματοπιστωτική κρίση. Επομένως η στρατηγική καλείται να διαδραματίσει ένα βασικό ρόλο στην ενθάρρυνση προγραμμάτων που θα βοηθήσουν στην αναζωογόνηση της οικονομίας.

Έργο προτεραιότητας, παραδείγματος χάριν, θα είναι η βελτίωση του τρόπου αξιοποίησης των υφιστάμενων κονδυλίων.

« Είμαι πεπεισμένος ότι η συνεργασία στο πλαίσιο της στρατηγικής για τον Δούναβη μπορεί να συμβάλει στη σημαντική βελτίωση των σχέσεων μεταξύ των κρατών μας. »

Οι δράσεις και τα έργα για την επίτευξη της αναζωογόνησης αποφασίστηκαν από κοινού από τα συμμετέχοντα κράτη και την Επιτροπή, με ουσιαστική συμβολή, μεταξύ άλλων, από επαγγελματικές οργανώσεις, πανεπιστημιακούς και την κοινωνία των πολιτών. Η στρατηγική αυτή συνιστά έναν καλά προετοιμασμένο μηχανισμό συνεργασίας για όλους τους ενδιαφερόμενους.

Είμαι βέβαιος ότι τα από κοινού σχεδιασμένα έργα θα οδηγήσουν σε πρακτικούς τρόπους πραγματοποίησης αυτού του οράματος.

**Τι θεωρείτε ως προστιθέμενη αξία της στρατηγικής για την περιοχή σας της κεντρικής Ευρώπης;**

Στη στρατηγική συμμετέχουν χώρες εκτός ΕΕ. Αν κατορθώσουμε να συνεργαστούμε στην υλοποίηση των κοινών προγραμμάτων, ενδέχεται να έχουμε μια εξαιρετική ευκαιρία να τις περιλάβουμε στις κοινές πολιτικές της Ένωσης. Είμαι σίγουρος ότι τα επόμενα δέκα χρόνια θα δούμε μια πολύ πιο ενοποιημένη περιοχή του Δούναβη, χάρη και στην έντονη συμβολή αυτής της στρατηγικής.

Μια σταθερή και ενοποιημένη περιοχή, με ισχυρότερους δεσμούς με τα δυτικά Βαλκάνια και τις χώρες που καλύπτει η πολιτική γειτονίας της ΕΕ, αποφέρει πλεονεκτήματα όχι μόνο για την κεντρική Ευρώπη, αλλά για το σύνολο της Ένωσής μας.





# JOHANNES HAHN

Ευρωπαϊός επίτροπος αρμόδιος για θέματα περιφερειακής πολιτικής

## Ο επίτροπος Hahn παρουσιάζει τις ιδέες του για το μέλλον της στρατηγικής για τον Δούναβη.

### Ποια πιστεύετε ότι θα είναι η εικόνα της περιοχής το 2020;

Το 2020 η περιοχή του Δούναβη θα πρέπει να έχει εξελιχθεί σε μια περιοχή με αναβαθμισμένη ποιότητα ζωής για τους πολίτες της, με περισσότερες οικονομικές δυνατότητες, περισσότερες καινοτόμες εταιρείες που θα δημιουργούν θέσεις εργασίας, καλύτερο περιβάλλον και ακμάζον πολιτιστικό κλίμα. Επιθυμώ όλοι να έχουν την ευκαιρία μιας αξιοπρεπούς εργασίας και μιας καλής ζωής στην περιοχή-πατρίδα τους.

### Πώς θα συμβάλει η εν λόγω στρατηγική σε αυτό το όραμα;

Η στρατηγική είναι θεμελιώδης για τη μετουσίωση αυτού του οράματος σε πράξη. Για την επίτευξή του, υπάρχουν τρεις βασικές παράμετροι: η ισχυρή πολιτική στήριξη, ένας κατάλογος συγκεκριμένων δράσεων και μια μέθοδος βασισμένη στη συνεργασία.

Η ισχυρή πολιτική στήριξη έχει αναδειχθεί κατά τους τελευταίους μήνες, καθώς στο σχεδιασμό της στρατηγικής έχουν εμπλακεί έντονα χώρες και εταίροι της περιοχής του Δούναβη. Η υποστήριξη προβλέπεται να επιβεβαιωθεί από το Συμβούλιο Γενικών Υποθέσεων τον Απρίλιο, και το Ευρωπαϊκό Συμβούλιο θα δώσει την τελική του έγκριση φέτος τον Ιούνιο. Αυτό σημαίνει ότι οι ενέργειες που προτείνονται με το σχέδιο δράσης θα απολαμβάνουν κυβερνητικής στήριξης στο ανώτατο πολιτικό επίπεδο.

Προκειμένου να προκύψουν συγκεκριμένα αποτελέσματα όσον αφορά τα κεντρικά ζητήματα της περιοχής του Δούναβη, διαμορφώθηκε ένα σχέδιο δράσης βασισμένο στη συμβολή των χωρών, των περιφερειακών και τοπικών αρχών, των ενδιαφερόμενων μερών και των υπηρεσιών της Ευρωπαϊκής Επιτροπής. Περιλαμβάνει περίπου 200 δράσεις προτεραιότητας, οι οποίες καταπιάνονται με τις κυριότερες προκλήσεις και ευκαιρίες για την περιοχή.

Επιπλέον, και αυτό είναι πιθανόν το σημαντικότερο, η στρατηγική προτείνει μια μέθοδο βασισμένη στη συνεργασία. Οι χώρες οφείλουν να συναντώνται τακτικά, σε επίπεδο εργασίας, για να συμφωνούν πάνω στους καλύτερους τρόπους υλοποίησης των δράσεων. Αυτό σημαίνει τον καθορισμό των διάφορων αναγκαίων έργων, την εύρεση των κονδυλίων και τη διασφάλιση της προόδου των εργασιών.

## Πώς διαφοροποιεί την κατάσταση η συμμετοχή της Επιτροπής;

Η στρατηγική αυτή έχει σχεδιαστεί έπειτα από πρωτοβουλία των χωρών του Δούναβη και πλέον είναι δική τους ευθύνη να εργαστούν για την υλοποίησή της. Ο ρόλος της Επιτροπής είναι να τις συνδράμει στην επίτευξη των από κοινού συμφωνημένων στόχων. Ως εκ τούτου, το νέο στοιχείο της στρατηγικής συνίσταται στο ότι η Ευρωπαϊκή Επιτροπή θα διευκολύνει την εφαρμογή του σχεδίου δράσης. Δεν είναι κάτι που θα μείνει στα χαρτιά.

Η συμμετοχή της Επιτροπής είναι σημαντική για πολλούς λόγους, πάνω απ' όλα για την παροχή συνδρομής σε όλες τις χώρες για την επίτευξη των στόχων τους. Η Επιτροπή μπορεί να βοηθήσει τις χώρες να συνεργαστούν. Αποτελεί επίσης έναν έμπιστο εταίρο, αξιόπιστο λόγω της εμπειρίας του, διαφανή στη λειτουργία του και σε ιδανική θέση για να βελτιώσει τις συνθήκες ζωής για το ένα πέμπτο του πληθυσμού της ΕΕ. Εκτός αυτών, η Επιτροπή μπορεί να διασφαλίσει την εφαρμογή των υφιστάμενων κανόνων (π.χ. οδηγίες για το περιβάλλον) και να προωθήσει τη δρομολόγηση των κοινοτικών χρηματοδοτήσεων. Τέλος, η Επιτροπή μπορεί να συνεισφέρει στο συνολικό σχεδιασμό, παρακολούθηση, αξιολόγηση και καθοδήγηση.

Η Ευρωπαϊκή Επιτροπή, και ιδίως η ΓΔ περιφερειακής πολιτικής, είναι προσηλωμένη στην παροχή συνδρομής στις χώρες, ώστε να αξιοποιήσουν στο μέγιστο την εν λόγω στρατηγική. Αποτελεί μεγάλη ευκαιρία για όλους τους κατοίκους και τους θεσμούς της περιοχής του Δούναβη, προκειμένου να ωφεληθούν αμοιβαία από τα πλεονεκτήματα όλων τους.



Υπάρχουν τρεις βασικές παράμετροι: η ισχυρή πολιτική στήριξη, ένας κατάλογος συγκεκριμένων δράσεων και μια μέθοδος βασισμένη στη συνεργασία.

# HANS-PETER HASENBICHLER

Ο Hans-Peter Hasenbichler είναι διευθύνων σύμβουλος της *via donau*, της αυστριακής εταιρείας διαχείρισης και ανάπτυξης πλωτών οδών.

**Υπεύθυνος για την ενιαία διαχείριση των πλωτών οδών του αυστριακού τμήματος του Δούναβη (ναυσιπλοΐα, οικολογία, αντιπλημμυρική προστασία), η *via donau* οργανώνει επίσης τις σχετικές δραστηριότητες καινοτομίας και ανάπτυξης.**

**Ποια πιστεύετε ότι θα είναι η εικόνα της περιοχής το 2020;**

Ως το 2020 ο ποταμός Δούναβης θα έχει καταστεί η οικολογική και οικονομική ραχοκοκαλιά ολόκληρης της περιοχής. Επιπλέον, η πολιτική ενσωμάτωση των χωρών των δυτικών Βαλκανίων στην ΕΕ θα έχει προχωρήσει σημαντικά, φέρνοντας σταθερότητα και οικονομική ευημερία για το σύνολο της περιοχής.

Σε σχέση με το σύστημα μεταφορών, το όραμά μας είναι ευθυγραμμισμένο με τους στόχους της στρατηγικής της ΕΕ «Ευρώπη 2020» για μείωση των εκπομπών αερίων του θερμοκηπίου κατά τουλάχιστον 20% σε σύγκριση με τα επίπεδα του 1990, και για αύξηση της ενεργειακής αποδοτικότητας κατά 20% μέχρι το 2020. Σημαντικό μέρος της κυκλοφορίας εμπορευμάτων θα μεταφερθεί από το οδικό δίκτυο στον Δούναβη, αξιοποιώντας τα πλεονεκτήματα των μεταφορών μέσω εσωτερικών πλωτών οδών, π.χ. χαμηλή κατανάλωση ενέργειας, μεγαλύτερη χωρητικότητα, χαμηλές εκπομπές CO<sub>2</sub> και χαμηλό κόστος μεταφοράς.

**Πώς θα συμβάλει η εν λόγω στρατηγική σε αυτό το όραμα;**

Ως πλατφόρμα, η στρατηγική για την περιοχή του Δούναβη θα προσφέρει τη δυνατότητα μιας πραγματικά ολοκληρωμένης διαχείρισης των πλωτών οδών, συνταιριάζοντας τις διαφορετικές χρήσεις τους, π.χ. μεταφορά εμπορευμάτων, παραγωγή ενέργειας, αντιπλημμυρική προστασία, αναψυχή, τουρισμός ή προμήθεια πόσιμου νερού.

Σε στενή συνεργασία με τη διεθνή επιτροπή για την προστασία του ποταμού Δούναβη (ICPDR), η *via donau* προωθεί τη διάδοση μιας ολοκληρωμένης προσέγγισης για το σχεδιασμό των έργων σε πλωτές οδούς, δημιουργώντας τις αναγκαίες συνθήκες για την ανάπτυξη βιώσιμης εσωτερικής ναυσιπλοΐας σε ένα ακέραιο ποτάμιο περιβάλλον. Μαζί με τη Ρουμανία, η Αυστρία θα συντονίσει τον τομέα προτεραιότητας της στρατηγικής «Βελτίωση της κινητικότητας και της πολυτροπικότητας / Εσωτερικές πλωτές οδοί», στο πλαίσιο του άξονα «Διασύνδεση της περιοχής του Δούναβη». Στο ρόλο αυτόν διαβλέπουμε μια σημαντική ευκαιρία για την ανάπτυξη της ναυσιπλοΐας στον Δούναβη με τρόπο φιλικό προς το περιβάλλον.

**Πώς μπορεί να επιτευχθεί ο στόχος της στρατηγικής για την αύξηση των μεταφορών εμπορευμάτων στον ποταμό κατά 20% έως το 2020;**

Από τη μία πλευρά, η καθημερινή συντήρηση των πλωτών οδών πρέπει να βελτιστοποιηθεί, δεδομένων των περιορισμένων προϋπολογισμών για έργα υποδομών. Από την άλλη, οφείλουμε να διασφαλίσουμε το ενδεδειγμένο επίπεδο πλωτότητας στον Δούναβη, αφαιρώντας όσους ανασχετικούς παράγοντες υφίστανται ακόμη.

Για το σκοπό αυτόν, είναι απαραίτητο να ενδυναμώσουμε τη διασυννοιακή συνεργασία στο πεδίο της διαχείρισης πλωτών οδών (η διαδικασία αυτή έχει ήδη ξεκινήσει στο πλαίσιο του χρηματοδοτούμενου από την ΕΕ προγράμματος *Newada*). Πέρα από τα ζητήματα πλωτών οδών και λιμενικών υποδομών, απαιτούνται επίσης μέτρα σε χώρους όπως η πολιτική μεταφορών, ο εκσυγχρονισμός του στόλου, η τηλεματική (υπηρεσίες πληροφοριών εσωτερικής ναυσιπλοΐας), η καινοτομία, η διοικητική μέριμνα, ή η εκπαίδευση και κατάρτιση.

**ΠΕΡΙΣΣΟΤΕΡΕΣ ΠΛΗΡΟΦΟΡΙΕΣ:**

[www.via-donau.org/index.php](http://www.via-donau.org/index.php)



Ως το 2020 ο ποταμός Δούναβης θα έχει καταστεί η οικολογική και οικονομική ραχοκοκαλιά ολόκληρης της περιοχής.



# PHILIP WELLER

Ο Philip Weller εργάζεται ως εκτελεστικός γραμματέας της διεθνούς επιτροπής για την προστασία του ποταμού Δούναβη (ICPDR), με έδρα τη Βιέννη της Αυστρίας.

**Ο Philip Weller διευθύνει την ICPDR, τον φορέα μέσω του οποίου οι 14 σημαντικότερες χώρες του Δούναβη και η Ευρωπαϊκή Επιτροπή υλοποιούν τις δεσμεύσεις τους για τη βελτίωση της ποιότητας και της διαχείρισης των υδάτων στη λεκάνη απορροής του Δούναβη.**

**Ποια πιστεύετε ότι θα είναι η εικόνα της περιοχής το 2020;**

Η περιοχή του Δούναβη διαθέτει μεγάλη ποικιλομορφία – από άποψη γεωγραφική, οικολογική, πολιτισμική, αλλά και οικονομικής ανάπτυξης. Το νερό αποτελεί το συνδετικό κρίκο της περιοχής, και με ενδιαφέρει ιδιαίτερα η κατάσταση των υδάτων του Δούναβη και των παραποτάμων του το 2020.

Τα τελευταία 20 χρόνια η ποιότητα των υδάτων παρουσιάζει σημαντική βελτίωση και είμαι πεπεισμένος, με βάση το έργο των χωρών για την εφαρμογή του Σχεδίου διαχείρισης της λεκάνης του ποταμού Δούναβη, ότι μέχρι το 2020 θα είναι ακόμη πιο καθαρά και υγιή απ' ό,τι σήμερα. Η επαρκής επεξεργασία των λυμάτων σε όλες τις κοινότητες, η χρήση απορρυπαντικών ρούχων ή πιάτων χωρίς φωσφορικά άλατα, η γεωργική παραγωγή με σεβασμό στους υδάτινους πόρους και οι υδροηλεκτρικοί σταθμοί με κανάλια παράκαμψης για τα ψάρια παίζουν όλα το ρόλο τους.

**Πώς θα συμβάλει η εν λόγω στρατηγική σε αυτό το όραμα;**

Η στρατηγική για τον Δούναβη έχει ήδη συμβάλει προσελκύοντας το πολιτικό ενδιαφέρον στην αναγκαιότητα μιας ανάπτυξης στον Δούναβη βασισμένης στην προστασία και αποκατάσταση του περιβάλλοντος. Μόνο μέσω της διατήρησης και της επαναφοράς καλών οικολογικών συνθηκών στην περιοχή και τα ύδατα του Δούναβη μπορεί να επιτευχθεί μια καρποφόρα και βιώσιμη ανάπτυξη, και αυτήν την αρχή υιοθετεί η στρατηγική. Το συναφές με τη στρατηγική σχέδιο δράσης περιλαμβάνει μια σειρά από θεμελιώδη έργα που θα βοηθήσουν στην πραγματοποίηση αυτού του στόχου.

Οι οικολογικοί παράγοντες πρέπει να ενσωματώνονται στις αποφάσεις που αφορούν άλλους τομείς, καθώς το περιβάλλον δεν μπορεί να διαχωρίζεται από αυτούς.

**Ποιος είναι ο ρόλος της ICPDR στην εφαρμογή της στρατηγικής;**

Η διεθνής επιτροπή για την προστασία του ποταμού Δούναβη (ICPDR) είναι ένας θεσμός που συγκροτήθηκε βάσει της συμφωνίας για την προστασία του Δούναβη. Προσφέρει ένα φόρουμ συνεργασίας για τις χώρες πάνω στη διαχείριση των υδάτων, το οποίο και αξιοποιούν τα τελευταία 12 χρόνια.

Η ICPDR είναι προσηλωμένη στη διασφάλιση ότι η στρατηγική για τον Δούναβη θα συμβάλει στην ανάπτυξη της περιοχής με τέτοιο τρόπο, ώστε οι καλές οικολογικές συνθήκες να τεθούν στα θεμέλια μιας αποτελεσματικής και διαρκούς κοινωνικής ανάπτυξης. Η ICPDR θα μεριμνήσει ιδιαίτερος για την πραγματοποίηση του απαραίτητου διαλόγου ανάμεσα σε παράγοντες από τους χώρους της γεωργίας, των μεταφορών και της ενέργειας, προκειμένου η ανάπτυξη των συγκεκριμένων τομέων να δρομολογηθεί με τρόπο που σέβεται και διατηρεί μια καλή οικολογική βάση.

**ΠΕΡΙΣΣΟΤΕΡΕΣ ΠΛΗΡΟΦΟΡΙΕΣ:**

[www.icpdr.org/](http://www.icpdr.org/)



Οι οικολογικοί παράγοντες πρέπει να ενσωματώνονται στις αποφάσεις που αφορούν άλλους τομείς.

# ΝΕΕΣ ΔΥΝΑΤΟΤΗΤΕΣ ΓΙΑ ΤΗΝ ΠΑΡΑΓΩΓΗ ΘΕΡΜΟΤΗΤΑΣ ΚΑΙ ΗΛΕΚΤΡΙΣΜΟΥ

**Ο Αυστριακός Οργανισμός Ενέργειας, ως εταίρος στο κεντροευρωπαϊκό πρόγραμμα 4Biomass, προσφέρει τη δοκιμασμένη και αναγνωρισμένη τεχνογνωσία του στον τομέα της βιοενέργειας στους υπόλοιπους εταίρους του προγράμματος. Η στρατηγική για τον Δούναβη συντελεί στη δημιουργία δεσμών με πολλούς ακόμη υποψήφιους εταίρους στην περιοχή, συμπεριλαμβανομένων χωρών εκτός ΕΕ, οι οποίες έχουν παράδοση στην παροχή τηλεθέρμανσης μέσω μονάδων μεγάλης κλίμακας.**

## Πρωτοπορώντας με ανανεώσιμες πηγές ενέργειας

Στον σχετικά καινούριο τομέα της βιομάζας, η Αυστρία έχει ήδη να επιδείξει μακρά παράδοση. Οι τοπικές κοινότητες ήταν πρόθυμες να αποκτήσουν μεγαλύτερο έλεγχο της παραγωγής ενέργειάς τους και οι κοινοτικές μονάδες βιομάζας είναι ευρύτατα διαδεδομένες σήμερα, κυρίως για την παροχή ηλεκτρικής ενέργειας. Ενώ άλλες χώρες τώρα αναπτύσσουν την τεχνολογία τους σε αυτό τον τομέα, οι αυστριακές εταιρείες βιομάζας είναι ήδη σε θέση να μετουσιώσουν «την τεχνογνωσία τους σε απτά διδάγματα για όλους».

## Διευρύνοντας τον κύκλο συνεργασίας

Ο Αυστριακός Οργανισμός Ενέργειας είναι ένας από τους εννιά εταίρους (από AT, CZ, DE, HU, IT, PL, SI και SK) του 4Biomass, το οποίο δημιουργήθηκε στα τέλη Δεκεμβρίου 2008. Υλοποιείται μέσω του προγράμματος Κεντρική Ευρώπη, το οποίο συγχρηματοδοτείται από το ΕΤΠΑ. Έχοντας από την αρχή δείξει μια θετική εικόνα συνεργασίας, έχει πολλές πιθανότητες εντοπισμού νέων εταίρων μέσω της εν λόγω στρατηγικής. Η ΕΕ θα στηρίξει και θα καταστήσει εφικτές τις τεχνικές επισκέψεις στην Αυστρία, την ανταλλαγή εμπειριών και τις πρωτοβουλίες κατάρτισης για εταίρους στην περιοχή του Δούναβη.

## Νέες δυνατότητες για παραγωγή ηλεκτρικής ενέργειας

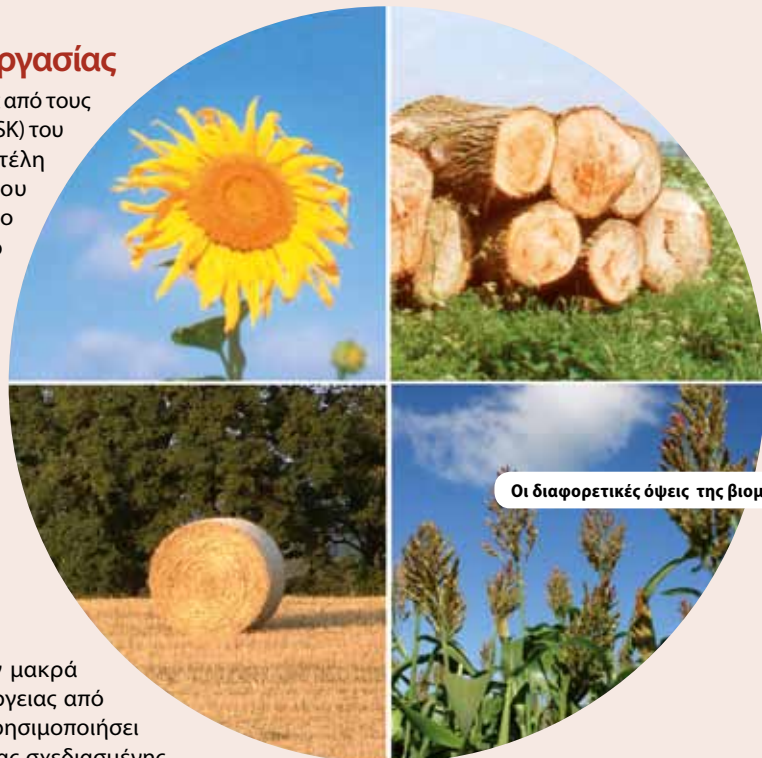
Τα κράτη της περιοχής του Δούναβη έχουν μακρά παράδοση στην παραγωγή ηλεκτρικής ενέργειας από μονάδες τηλεθέρμανσης και έχουν συχνά χρησιμοποιήσει μεγαλύτερης κλίμακας μονάδες ως μέρος μιας σχεδιασμένης οικονομίας. Αυτό δημιούργησε προοπτικές για ενδιαφέροντες δεσμούς συνεργασίας, καθώς οι μονάδες μεγαλύτερης κλίμακας προσφέρουν περισσότερες δυνατότητες για παραγωγή ηλεκτρικής ενέργειας με βάση τη βιομάζα.

### Νέες προοπτικές στην αγορά

Στο πλαίσιο αυτού του προγράμματος διακρίθηκε ένα διασυνοριακό εργαστήριο για το εμπόριο βιομάζας στην κεντρική Ευρώπη, το οποίο οργανώθηκε τον Οκτώβριο 2010, με τη συμμετοχή ομιλητών από τον Καναδά μέχρι την Ουκρανία. Οι εταίροι του 4Biomass είχαν την ευκαιρία να ακούσουν από πρώτο χέρι για τις προοπτικές του εμπορίου και της αγοράς βιομάζας καθώς και για τις περιβαλλοντικές επιπτώσεις της μεταφοράς της και την ανάπτυξη νέων προϊόντων. Το εμπόριο βιομάζας θα αυξηθεί στο προσεχές μέλλον, τόσο στην Ευρώπη όσο και παγκοσμίως. Τα κριτήρια βιωσιμότητας, που τώρα αναπτύσσονται, θα διαδραματίσουν κρίσιμο ρόλο, και εργαστήρια όπως αυτό επιτρέπουν σε όσους ασχολούνται ήδη με αυτό τον τομέα να διατηρήσουν την πρωτοπορία.

### ΠΕΡΙΣΣΟΤΕΡΕΣ ΠΛΗΡΟΦΟΡΙΕΣ

[www.4biomass.eu](http://www.4biomass.eu)



Οι διαφορετικές όψεις της βιομάζας

# ΟΙ ΚΡΟΥΑΖΙΕΡΕΣ ΣΥΝΕΧΙΖΟΥΝ ΝΑ ΚΕΡΔΙΖΟΥΝ ΕΔΑΦΟΣ ΣΤΟΝ ΔΟΥΝΑΒΗ

**Από τη Ρουμανία μέχρι τη Γερμανία, καλύπτοντας περισσότερα από 2 800 χλμ., ο Δούναβης αποτελούσε ανέκαθεν τουριστικό αξιοθέατο. Σήμερα, πολλές νέες εξελίξεις τον φέρνουν στην πρώτη γραμμή των ευρωπαϊκών κρουαζιέρων. Η στρατηγική της ΕΕ για την περιοχή του Δούναβη θα φέρει σε επαφή τουριστικές οργανώσεις, προκειμένου να μεγιστοποιηθούν οι δυνατότητες για ταξίδια και ανακαλύψεις, καλύπτοντας διαφορετικούς πολιτισμούς, πρωτεύουσες, θρησκείες και γλώσσες.**

Εδώ και περισσότερα από 40 χρόνια, η επιτροπή τουρισμού για τον Δούναβη (DTC) στηρίζει και προωθεί τις ευκαιρίες τουριστικής ανάπτυξης στον ποταμό Δούναβη και τη γύρω περιοχή. Ο καθηγητής Gerhard Skoff, πρόεδρος της DTC, υπογραμμίζει πολλούς τομείς της δράσης της, που ανέβασε την εμπορική αξία του τουριστικού κλάδου. «Η περίοδος που γίνονται κρουαζιέρες καλύπτει πλέον ολόκληρο το χρόνο, όχι μόνο το παραδοσιακό διάστημα από τον Απρίλιο μέχρι τον Οκτώβριο. Τα πλοία μένουν λιγότερο καιρό δεμένα στην προβλήτα και αποτελούν πολύ πιο ελκυστικές εμπορικά επενδύσεις.»

## **Αξιοποιώντας την επιτυχία του παρελθόντος**

Κάθε χρόνο προστίθενται νέα δρομολόγια και προορισμοί, και οι προσφορές των διακοπών περιλαμβάνουν ένα ευρύ φάσμα δραστηριοτήτων. Μόνο τα αγκυροβόλια στο Πασάου (Passau) της Γερμανίας αναμένεται να αυξηθούν από περίπου 700 το 2010 σε 2 000 το 2011, καθώς οι κρουαζιέρες γίνονται όλο και πιο δημοφιλείς.

Τα πολιτικά προβλήματα και τα προβλήματα υποδομής αντιμετωπίστηκαν μετά τις αλλαγές στην περιοχή τη δεκαετία του 1990. Ανεκτίμητη είναι η συνεισφορά ουδέτερων πολιτικών οργανώσεων, όπως η DTC, στη δημιουργία επαφών μεταξύ των ενδιαφερόμενων φορέων της τουριστικής βιομηχανίας, προκειμένου να συζητήσουν ανοικτά τα προβλήματα και να ασκήσουν πιέσεις στις κυβερνήσεις για πολιτικές αλλαγές.

## **Η προστιθέμενη αξία της Στρατηγικής**

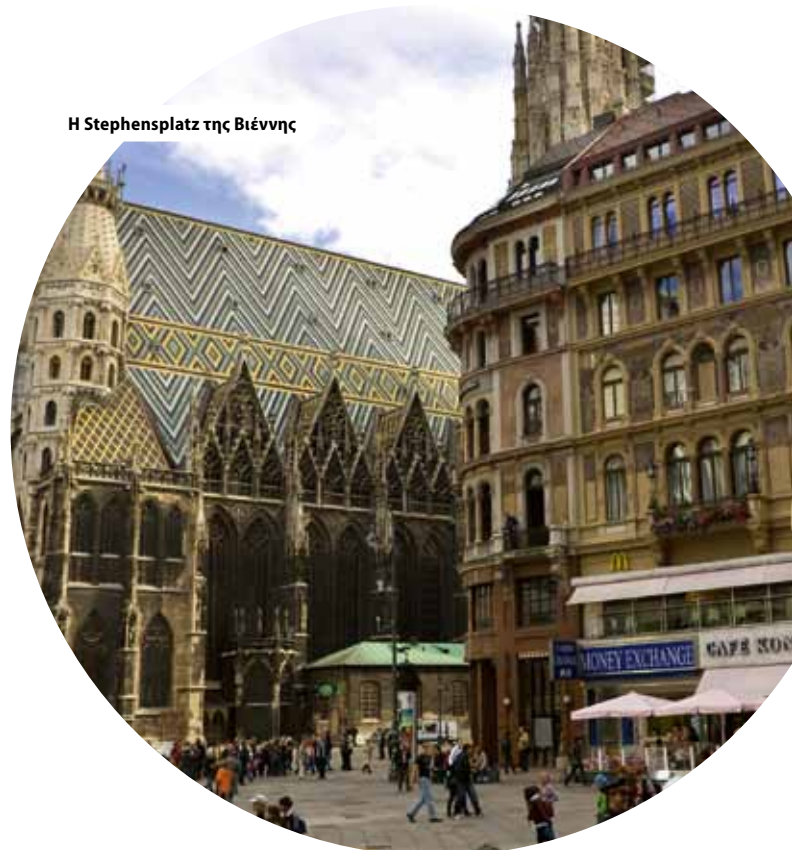
Η Στρατηγική της ΕΕ για την περιοχή του Δούναβη επιβεβαιώνει και υποστηρίζει τις ενέργειες που βρίσκονται σε εξέλιξη και στοχεύουν στην ανάπτυξη της τουριστικής βιομηχανίας μέσω των κρουαζιέρων. Η DTC έχει άμεση εμπειρία των υφιστάμενων πρακτικών προβλημάτων, όπως οι διοικητικές διαδικασίες που απαιτούνται σε σχέση με τα πληρώματα. Η διευκόλυνση του

διαλόγου ανάμεσα στις διάφορες αρχές και τις εταιρείες οργάνωσης κρουαζιέρων μπορεί να προετοιμάσει το έδαφος για ταχύτερες και ευκολότερες επιχειρηματικές συμφωνίες, γεγονός που ευνοεί τόσο τις εταιρείες όσο και τους τουρίστες.

Τα οφέλη για τον τουρισμό είναι συγκεκριμένα – η DTC κάνει τους επισκέπτες να νιώσουν ευπρόσδεκτοι και ασφαλείς στην περιοχή. Η εν λόγω στρατηγική θα είναι καίριας σημασίας για την προβολή των τουριστικών δυνατοτήτων στο ποτάμι και μια ευπρόσδεκτη ενίσχυση των συνεχιζόμενων επαφών που διατηρεί η επιτροπή τουρισμού για τον Δούναβη.

### **ΠΕΡΙΣΣΟΤΕΡΕΣ ΠΛΗΡΟΦΟΡΙΕΣ**

[www.danube-river.org](http://www.danube-river.org)



Η Stephansplatz της Βιέννης

# Η ΕΝΟΠΙΟΣ ΔΥΝΑΜΗ ΤΟΥ ΝΕΡΟΥ

**Η διεθνής επιτροπή για την προστασία του Δούναβη (ICPDR) γνωρίζει τη σημασία της προσέγγισης των χωρών, αναφορικά με ζητήματα που αφορούν το νερό. Πολλές δραστηριότητες επιβαρύνουν την ποιότητα του νερού, συμπεριλαμβανομένης της υδροηλεκτρικής παραγωγής, της γεωργίας και της ποταμοπλοΐας. Η ICPDR δημιουργεί σχέσεις με όλες, προκειμένου να διασφαλίσει ότι τα μοναδικά υδάτινα οικοσυστήματα διατηρούνται και βελτιώνονται. Σήμερα, η στρατηγική της ΕΕ για την περιοχή του Δούναβη βελτιώνει την προβολή του έργου τους και προσφέρει πρακτική υποστήριξη και μεγαλύτερη προσοχή στις περιβαλλοντικές τους προτεραιότητες.**

## Ισχυρή νομοθεσία της ΕΕ

Η ICPDR είναι υπεύθυνη για το συντονισμό και την υλοποίηση της οδηγίας-πλαίσιο για το νερό στη λεκάνη απορροής του Δούναβη. Καλύπτει 14 χώρες εταίρους, συμπεριλαμβανομένων κρατών μελών της ΕΕ και γειτονικών χωρών, με ποικίλες οικονομικές και πολιτικές συνθήκες. Σημάδι της επιτυχίας της είναι η πολιτική δέσμευση που έχει επιδείξει κάθε χώρα εταίρος στη σύμβαση για την προστασία του Δούναβη και το σχέδιο διαχείρισης που συμφωνήθηκε από όλους τους εταίρους στο τέλος του 2009.

## Ελεύθερη κυκλοφορία για τα ψάρια

Πολλά ζητήματα υπερβαίνουν τα εθνικά σύνορα και ένα από αυτά είναι και η μετανάστευση ορισμένων ειδών ψαριών. Ο οξύρρυγχος απειλείται με εξαφάνιση και απαιτείται επείγοντως δράση, για να διασφαλιστεί η ύπαρξη πρόσφορων οικοτόπων στα εκατοντάδες χιλιόμετρα ποταμού που διασχίζει κατά τη διάρκεια του κύκλου ζωής του. Αλλαγές στη μορφολογία του ποταμού, όπως η κατασκευή ενός φράγματος, μπορούν να αναστατώσουν εντελώς το μοντέλο μετανάστευσης του ψαριού. Η στρατηγική για τον Δούναβη μπορεί τώρα να ανοίξει το δρόμο για μελέτες αποκατάστασης της μετανάστευσης των ψαριών, για παράδειγμα στις περιοχές ανάντη και κατόντη των φραγμάτων των

Σιδηρών Πυλών, καθώς και απομάκρυνσης εκατοντάδων άλλων εμποδίων που υπάρχουν στην εν λόγω λεκάνη.

## Όχι πρόσθετη γραφειοκρατία

Ο Raimund Mair, τεχνικός εμπειρογνώμονας για τη διαχείριση της λεκάνης απορροής στην ICPDR, υπογραμμίζει το πλούσιο ιστορικό διεθνούς και διακλαδικής βιομηχανικής συνεργασίας στην περιοχή. «Η στρατηγική δεν απαιτεί νέους φορείς, αλλά ενισχύει την προβολή των ζητημάτων ποιότητας του νερού, φέρνοντας σε στενή επαφή τις υπάρχουσες οργανώσεις.» Η παραγωγή υδροηλεκτρικής ενέργειας θεωρείται συνήθως φιλική προς το περιβάλλον, ωστόσο οι περιβαλλοντικές επιπτώσεις είναι υπαρκτές, ειδικά στα υδατικά ενδιαιτήματα. Αυτά τα ζητήματα βρίσκονται στο επίκεντρο των εργασιών της ICPDR, οδηγώντας σε συμφωνίες εργασίας αναφορικά με τους καλύτερους δυνατούς τρόπους για την επίτευξη προόδου.

## Όχι επιπλέον χρήματα

Η στρατηγική παρέχει μια πιο εμπειριστατωμένη εικόνα του πώς κατανέμονται οι υπάρχοντες πόροι. Με τις διακλαδικές επαφές της, η ICPDR προωθεί τη «συντονισμένη σκέψη» ανάμεσα στις περιβαλλοντικές πολιτικές και στόχους, και την οικονομική ανάπτυξη.

### ΠΕΡΙΣΣΟΤΕΡΕΣ ΠΛΗΡΟΦΟΡΙΕΣ

[www.icpdr.org](http://www.icpdr.org)



Μικρό ψάρι, μεγάλη προτεραιότητα

# ΟΙΚΟΛΟΓΙΚΗ ΔΙΑΧΕΙΡΙΣΗ ΤΩΝ ΠΛΗΜΜΥΡΩΝ ΣΤΟΝ ΠΟΤΑΜΟ ΤΙΣΑ (TISZA)

**Στην Ουγγαρία, αναπτύσσεται μια νέα προσέγγιση της πολιτικής για την αντιπλημμυρική προστασία. Πριν από δύο χρόνια ξεκίνησαν εργασίες για τη διαχείριση των υδάτων πλημμυρών με έναν πιο ελεγχόμενο και περιβαλλοντικά ευαίσθητο τρόπο. Τα φυσικά συστήματα αντιμετώπισης των πλημμυρών επιτρέπουν στο νερό, κατά την εποχιακή άνοδο της στάθμης, να διαχυθεί στη γύρω περιοχή, προς όφελος των συστημάτων άρδευσης, της οικολογικής γεωργίας και των υγροτόπων.**

## Το ιστορικό της διαχείρισης των πλημμυρών

Τα τελευταία εκατόν πενήντα χρόνια, η διαχείριση των πλημμυρών σε γενικές γραμμές εστιαζόταν σε έναν αγώνα ενάντια στη φύση, ειδικότερα με την κατασκευή όλο και πιο ψηλών αναχωμάτων, σε μια προσπάθεια να συγκρατηθεί η ανυψούμενη στάθμη των υδάτων και να ελαχιστοποιηθούν οι πλημμύρες. Παρόλο που ο Τίσα αποτελεί έναν από τους λιγότερο ελεγχόμενους ποταμούς στη λεκάνη του Δούναβη, οι πολιτικές διαχείρισης του ποταμού έτειναν περισσότερο προς ανθρωπογενείς λύσεις όπως οι υδατοδεξαμενές, με πολλές αρνητικές περιβαλλοντικές επιπτώσεις, όπως η επιχλωμάτωση της κοίτης του.

## Σύγχρονη τεχνολογία, βασισμένη στην άχρονη φύση

«Αντί να εναντιωνόμαστε διαρκώς στις δυνάμεις της φύσης, σήμερα προτείνονται μέτρα, προκειμένου να αξιοποιηθεί η ικανότητα απορρόφησης του πλεονάσματος νερού από το έδαφος της περιοχής», λέει ο δρ Βέλα Borsos της Szövet (Συμμαχία για έναν εύρωστο Τίσα). Όταν ανεβαίνει η στάθμη των υδάτων την άνοιξη και τις αρχές του καλοκαιριού, το νερό θα διοχετεύεται σε κανάλια και θα κατευθύνεται μέσω υδατοφρακτών σε πόλντερ, όπου θα συγκρατείται με φυσικό τρόπο από τη γεωργική γη.

Τα μέτρα αυτά ξαναδίνουν περισσότερο χώρο στον ποταμό, δημιουργώντας νέους υγροτόπους και προστατεύοντας τη βιοποικιλότητα. Έτσι αλλάζει η ισορροπία στη χρήση της γης, εγκαταλείποντας τις κερδοφόρες αροτραίες καλλιέργειες και επιστρέφοντας στις χορτολιβαδικές εκτάσεις και τη ζωική παραγωγή. Οι συνολικές οικονομικές επιπτώσεις ωφελούν τη γεωργία και πολλαπλασιάζουν τις ευκαιρίες για τουρισμό στη φύση και αναψυχή.

Η προσεκτική διαχείριση της ροής θα διασφαλίζει την ελαχιστοποίηση των πλημμυρών. Επιπλέον προστασία πρέπει να προβλεφθεί για τις αστικές περιοχές, ιδιαίτερα εκείνες που τα τελευταία χρόνια έχουν αναπτυχθεί ξεπερνώντας τα παραδοσιακά τους όρια.

## Διεύρυνση των δικτύων μέσω της εν λόγω στρατηγικής

Το έργο για τον ποταμό Τίσα διαχειρίζεται η Szövet στην Ουγγαρία μέσω της ICPDR, προσφέροντας στους εμπειρογνώμονες που συμμετέχουν πρόσβαση σε πολύ πλουσιότερη τεχνογνωσία και πληροφόρηση σε επίπεδο ΕΕ. Υπάρχουν ήδη πέντε χώρες (Ουγγαρία, Ρουμανία, Σερβία, Σλοβακία, Ουκρανία), οι οποίες συνεργάζονται στα πλαίσια της στρατηγικής για τη διαχείριση των πλημμυρών, και οι συμμετέχοντες σχεδιάζουν νέα έργα συγχρηματοδοτούμενα από την ΕΕ, προκειμένου να επεκτείνουν την τεχνολογία δια μέσου της Ουγγαρίας έως τη Σλοβακία.

### ΠΕΡΙΣΣΟΤΕΡΕΣ ΠΛΗΡΟΦΟΡΙΕΣ

<http://hanyitarozo.hu/en/what-vtt>



Η βόσκηση αποκτά νέα σημασία για τη διαχείριση των πλημμυρών

ΓΥΡΙΖΟΝΤΑΣ ΤΗΝ ΕΥΡΩΠΗ

# ΝΕΕΣ ΕΤΑΙΡΙΚΕΣ ΣΧΕΣΕΙΣ ΓΙΑ ΕΡΕΥΝΗΤΙΚΕΣ ΣΥΝΕΡΓΑΣΙΕΣ ΜΕ ΤΗ ΝΟΤΙΟΑΝΑΤΟΛΙΚΗ ΕΥΡΩΠΗ

**Ο Ευρωπαϊκός Χώρος Έρευνας επεκτείνεται πέρα από την ΕΕ, χάρη στην αυξανόμενη συνεργασία με τις χώρες των δυτικών Βαλκανίων. Θέτοντας την επιστήμη, την τεχνολογία και την καινοτομία ως προτεραιότητες στη στρατηγική για τον Δούναβη, η κοινή δράση στον τομέα της έρευνας θα φέρει νέες συνεργασίες. Οι πρωτοβουλίες WBC-INCO.NET και SEE-ERA.NET Plus, και οι δύο χρηματοδοτούμενες από το 7ο ΠΠ, αποτελούν χαρακτηριστικά παραδείγματα.**

Οι οικονομίες που βασίζονται στη γνώση αναπτύσσονται στα δυτικά Βαλκάνια. Η συνεργασία, ειδικά όταν υπερβαίνει τη βασική έρευνα και προσανατολίζεται προς την εφαρμοσμένη, καταλήγει σε εμπορικές εφαρμογές οι οποίες συμβάλλουν στη βιώσιμη ανάπτυξη και την ευημερία.

Το WBC-INCO.NET παρέχει συντονισμό των πολιτικών έρευνας και καινοτομίας στα δυτικά Βαλκάνια και με τις χώρες της ΕΕ. Η συνεργασία αυτή ενισχύεται από την πλατφόρμα καθοδήγησης στον τομέα της έρευνας για τις χώρες των δυτικών Βαλκανίων, η οποία δημιουργήθηκε το 2006. Το έργο αποτελεί βασικό μέσο για πολυμερή συνεργασία εντός των δυτικών Βαλκανίων και σε συνεργασία με αυτά στον τομέα της ΕΤΠ.

Το SEE-ERA.NET Plus εμπλέκει υπουργεία και φορείς χρηματοδότησης από τις χώρες των δυτικών Βαλκανίων και στηρίζει τις προσκλήσεις υποβολής ερευνητικών προτάσεων: 23 έργα με τη συμμετοχή 107 φορέων επιλέχτηκαν από την τελευταία κοινή πρόσκληση· οι πόροι από 14 χώρες συμπληρώνονται από την ΕΚ.

#### ΠΕΡΙΣΣΟΤΕΡΕΣ ΠΛΗΡΟΦΟΡΙΕΣ

[www.see-era.net](http://www.see-era.net)

[www.wbc-inco.net](http://www.wbc-inco.net)

## ΕΝΑ ΒΗΜΑ ΜΠΡΟΣΤΑ ΑΠΟ ΤΟ ΟΡΓΑΝΩΜΕΝΟ ΕΓΚΛΗΜΑ

Το διασυνοριακό έγκλημα αποτελεί πρόβλημα στην περιοχή του Δούναβη. Το κέντρο της πρωτοβουλίας συνεργασίας νοτιοανατολικής Ευρώπης (SECI) στηρίζει τις χώρες στην προσπάθειά τους να καταπολεμήσουν το διασυνοριακό έγκλημα, παρέχοντας πληροφορίες και τεχνογνωσία.

Για να γίνει η περιοχή του Δούναβη κατάλληλο μέρος για επιχειρηματικές δραστηριότητες απαιτείται, όπως και σπουδήποτε αλλού, να περιοριστεί η εγκληματικότητα. Οι 13 χώρες μέλη του κέντρου SECI συνεργάζονται προς αυτή την κατεύθυνση.

Το κέντρο συνδράμει εθνικές τελωνειακές αρχές και υπηρεσίες επιβολής του νόμου. Επίσης παρέχει ασφαλή ανταλλαγή πληροφοριών. Διαφορετικές χώρες αναλαμβάνουν την ευθύνη για μια συγκεκριμένη ομάδα δράσης, όπου από κοινού αξιοποιούν πόρους και στρατηγικές. Από το 1999, έχουν πραγματοποιηθεί πολλές συντονισμένες έρευνες.

Το κέντρο είναι επίσης σε θέση να έχει συνολική εικόνα της παράνομης δραστηριότητας και να ενημερώνει σχετικά με τις απειλές από το οργανωμένο έγκλημα. Τον Δεκέμβριο του 2010 συντάχθηκε μια έκθεση αναφορικά με τη σημερινή συνολική κατάσταση στον τομέα της εγκληματικότητας, συμπεριλαμβανομένης μιας αξιολόγησης των μελλοντικών απειλών για την περιοχή συνολικά. Το κέντρο SECI αποτελεί εταίρο της Europol.

#### ΠΕΡΙΣΣΟΤΕΡΕΣ ΠΛΗΡΟΦΟΡΙΕΣ

[www.seccenter.org](http://www.seccenter.org)

Τα ερευνητικά δίκτυα επεκτείνονται με ταχείς ρυθμούς στα Βαλκάνια





# Ο ΟΛΟΚΛΗΡΩΜΕΝΟΣ ΣΧΕΔΙΑΣΜΟΣ ΔΙΝΕΙ ΝΕΑ ΔΙΑΣΤΑΣΗ ΣΤΗ ΔΙΕΥΘΕΤΗΣΗ ΠΟΤΑΜΩΝ

**Οι πλωτές μεταφορές έχουν τη δυνατότητα να ανταποκριθούν στην ανάπτυξη του εμπορίου στην ανατολική και τη νοτιοανατολική Ευρώπη, αλλά τα οικονομικά συμφέροντα πρέπει να συμβαδίζουν με τα περιβαλλοντικά οφέλη. Το έργο ολοκληρωμένης διευθέτησης ποταμού στον Δούναβη, ανατολικά της Βιέννης, υπό την αιγίδα της via donau, δείχνει πώς οι χρήστες του ποταμού συνεργάζονται για να διαμορφώσουν το μέλλον.**

Οι εσωτερικές πλωτές μεταφορές συνήθως υπερέχουν ξεκάθαρα, τόσο οικονομικά όσο και περιβαλλοντικά, σε σύγκριση με τις οδικές μεταφορές ή τις αερομεταφορές. Εντούτοις, οι μεταφορές μέσω του ποταμού αντιπροσωπεύουν λιγότερο από 10% των εμπορευματικών μεταφορών στην περιοχή του Δούναβη.

Με αυτό ως δεδομένο, πέντε πιλοτικά έργα προσφέρουν καλύτερες περιβαλλοντικές συνθήκες, αποκαθιστώντας τη ροή του νερού ανάμεσα στους πλευρικούς κλάδους και το κυρίως ποτάμι, και αναδημιουργώντας όχθες από αμμοχάλικο και αβαθείς υδάτινες ζώνες, εκεί όπου πριν είχαν δημιουργηθεί τεχνητές όχθες. Ένα έκτο πιλοτικό έργο αποσκοπεί να δοκιμάσει εάν μπορεί να μειωθεί η διάβρωση με την προσθήκη πιο χοντρού αμμοχάλικου στην κοίτη του ποταμού. Κάτι τέτοιο είναι απαραίτητο, προκειμένου να αποκατασταθεί η στάθμη των υπόγειων υδάτων και να υπάρχει στενότερη σύνδεση ανάμεσα στο ποτάμι και τις πλημμυρικές περιοχές του.

Το έργο ολοκληρωμένης διευθέτησης ποταμού περιλαμβάνει όλα αυτά τα μέτρα, μαζί με τον επανασχεδιασμό βραχιόνων κάθετων προς τον ρου του ποταμού στο τμήμα αυτό.

## Διάρκεια έργου:

Πιλοτικά έργα: 1996 – 2013 περίπου

Έργο Ολοκληρωμένης Διευθέτησης Ποταμού: μετά το 2013, διάρκεια κατασκευής περίπου 8-9 έτη

## Στήριξη της ΕΕ από LIFE και ΔΕΔ-Μ:

Από το 2000, πιλοτικά έργα έως 50% (LIFE / ΔΕΔ-Μ), υλοποίηση του κύριου τμήματος έως 20% (ΔΕΔ-Μ)

## Συνολικός προϋπολογισμός:

€225 εκατομμύρια (βασικές δαπάνες)

Για την υλοποίηση του κύριου τμήματος και των δύο τελευταίων πιλοτικών έργων που μοιράζονται τον ίδιο κρατικό προϋπολογισμό και στηρίζονται στην ίδια απόφαση χρηματοδότησης από το ΔΕΔ-Μ.

## Εμπορικά οφέλη

Η διατήρηση της ροής των πλωτών μεταφορών στη διάρκεια των περιόδων χαμηλής στάθμης και η μείωση των δαπανών συντήρησης του ποταμού διευκολύνουν την ανταπόκριση στην αυξανόμενη ζήτηση για εμπόριο και μειώνουν τα τιμολόγια. Έτσι, το ποτάμι γίνεται πιο ανταγωνιστικό σε σχέση με άλλους τρόπους μεταφοράς και ανταποκρίνεται στις ολοένα μεγαλύτερες εμπορικές ευκαιρίες.

## Περιβαλλοντικά οφέλη

Μέρος της νέας βιώσιμης προσέγγισης στη διευθέτηση ποταμών αποτελούν οι όχθες από αμμοχάλικο και οι αβαθείς υδάτινες ζώνες, ενώ οι πλευρικοί κλάδοι του ποταμού, που σήμερα είναι αποκομμένοι, θα επανασυνδεθούν με τον Δούναβη. Οι πιο φυσικές αυτές συνθήκες προστατεύουν και δημιουργούν νέους οικοτόπους για την πανίδα και τη χλωρίδα, ενώ συνθέτουν ένα πιο ελκυστικό περιβάλλον για όλους τους χρήστες του ποταμού.

## Ένα αληθινό παράδειγμα συνεργασίας

Τα πιλοτικά αυτά έργα υπό την αιγίδα της via donau απαιτούσαν τη συνεργασία ποικίλων ομάδων. Μηχανικοί και εμπειρογνώμονες σε θέματα ναυσιπλοΐας έχουν τον ίδιο λόγο με τους οικολόγους και τους χωροτάκτες. Η ομάδα καθοδήγησης περιλαμβάνει όλα τα ενδιαφερόμενα μέρη και έχει αναγνωριστεί ότι παρέχει βέλτιστες πρακτικές για άλλες πρωτοβουλίες αναφορικά με τον Δούναβη. Οι αρχές που θεσπίστηκαν διαδραματίζουν ήδη σημαντικό ρόλο στον τρόπο με τον οποίο γίνεται ο σχεδιασμός και η διαχείριση άλλων έργων.

## ΠΕΡΙΣΣΟΤΕΡΕΣ ΠΛΗΡΟΦΟΡΙΕΣ

[www.via-donau.org](http://www.via-donau.org)

Όλοι οι χρήστες του ποταμού συνεργάζονται για το καλύτερο δυνατό μέλλον



# ΠΩΣ ΛΕΙΤΟΥΡΓΕΙ Η ΣΤΡΑΤΗΓΙΚΗ

Αυτή η στρατηγική πρέπει να εστιάσει στα αποτελέσματα. Η στενότερη συνεργασία θα επιτρέψει την καλύτερη αξιοποίηση των υφιστάμενων πολιτικών και χρηματοδοτήσεων. Η σχετική εργασία πρέπει να καλύπτει το σύνολο του φάσματος, εμπλέκοντας τους απαραίτητους συνδυασμούς οργανισμών, τομέων και χωρών. Το κλειδί της επιτυχίας έγκειται στη δέσμευση τόσο των αρχών όσο και των ενδιαφερόμενων μερών.

## ΔΙΑΒΟΥΛΕΥΣΗ

Ένα **Ετήσιο Φόρουμ** θα συσταθεί για τη συζήτηση των εργασιών, τη διαβούλευση για αναθεωρημένες ενέργειες και τη χάραξη νέων προσεγγίσεων. Θα συμμετέχουν οι χώρες, τα θεσμικά όργανα της ΕΕ και τα ενδιαφερόμενα μέρη (ιδίως διακυβερνητικοί οργανισμοί, ο ιδιωτικός τομέας και η κοινωνία των πολιτών).

### ΔΕΝ ΑΠΑΙΤΟΥΝΤΑΙ ΝΕΑ ΚΕΦΑΛΑΙΑ ΑΠΟ ΤΗΝ ΕΕ, ΟΥΤΕ ΝΕΑ ΝΟΜΟΘΕΣΙΑ ΤΗΣ ΕΕ, ΟΥΤΕ ΝΕΕΣ ΔΟΜΕΣ ΤΗΣ ΕΕ

Η Επιτροπή χαράσσει την εν λόγω στρατηγική με το σκεπτικό ότι δεν απαιτείται ειδική μεταχείριση, ως προς τον προϋπολογισμό ή τη νομοθεσία, για την περιοχή. Ειδικότερα:

- Δεν προβλέπονται νέα κεφάλαια από την ΕΕ. Δίνεται έμφαση στην καλύτερη χρήση των υφιστάμενων πόρων.
- Η στρατηγική δεν απαιτεί αλλαγές στη νομοθεσία της ΕΕ, δεδομένου ότι η ΕΕ νομοθετεί για την ΕΕ-27 και όχι σε επίπεδο μακροπεριφέρειας. Εάν υπάρξει συμφωνία, μπορεί να γίνουν αλλαγές σε εθνικό ή άλλο επίπεδο, για την αντιμετώπιση ειδικών στόχων.
- Η στρατηγική δεν δημιουργεί πρόσθετα θεσμικά όργανα της ΕΕ. Οι υφιστάμενοι φορείς αναλαμβάνουν την ευθύνη για την εφαρμογή της και οφείλουν να συνεργαστούν όσο στενότερα γίνεται.

## ΣΥΝΤΟΝΙΣΜΟΣ ΤΗΣ ΠΟΛΙΤΙΚΗΣ

Η **Επιτροπή** συντονίζει την πολιτική σε διαβούλευση με την **Ομάδα Υψηλού Επιπέδου**, που αποτελείται από εκπροσώπους των εμπλεκόμενων χωρών.

Σε περίπτωση διαφωνιών, μπορεί επίσης να οργανώνει έναν επικοινωνιακό διάλογο, ως ανεξάρτητο μέρος.

## ΥΛΟΠΟΙΗΣΗ

Καθεμία από τις προσδιορισμένες από τη στρατηγική ενέργειες δηλώνει έναν στόχο και πραγματοποιείται μέσω έργων με καθορισμένους υπεύθυνους υλοποίησης, χρονοδιαγράμματα και χρηματοδότηση. Κάθε τομέας προτεραιότητας συντονίζεται από χώρες τις περιοχής.

Αυτοί οι **Συντονιστές του Τομέα Προτεραιότητας** εξασφαλίζουν την υλοποίηση του σχεδίου δράσης με την επίτευξη συμφωνιών για το σχεδιασμό, με οριοθέτηση στόχων, δεικτών και χρονοδιαγραμμάτων, και με τη μέριμνα για την αποτελεσματική συνεργασία μεταξύ φορέων υλοποίησης έργων, προγραμμάτων και χρηματοδοτικών πηγών. Παρέχουν επίσης τεχνική βοήθεια και συμβουλές.

Οι συντονιστές εργάζονται σε διαβούλευση με την Επιτροπή, και σχετικούς φορείς και περιφερειακά όργανα της ΕΕ.

## ΔΙΕΥΚΟΛΥΝΣΗ

Ο ρόλος της **Επιτροπής** είναι διευκολυντικός, με την υποστήριξη των **Εθνικών Σημείων Επαφής**. Στόχος είναι η εξασφάλιση της προόδου των εργασιών. Τα εθνικά σημεία επαφής θα επιτρέψουν το συντονισμό σε κάθε χώρα, θα εντοπίσουν τους κατάλληλους ανθρώπους και πάνω απ' όλα θα προχωρήσουν τις πρακτικές πτυχές των εργασιών.

## ΥΠΟΒΟΛΗ ΕΚΘΕΣΕΩΝ ΚΑΙ ΑΞΙΟΛΟΓΗΣΗ

Αυτές γίνονται από την **Επιτροπή**, σε συνεργασία με τους **Συντονιστές του Τομέα Προτεραιότητας** και άλλα ενδιαφερόμενα μέρη.

Οι συντονιστές του τομέα προτεραιότητας θα παρακολουθούν την πρόοδο και θα εξετάζουν αν οι δράσεις και τα έργα επιτυγχάνουν τους στόχους τους. Με βάση αυτά, η Επιτροπή συντάσσει μια Έκθεση και συστάσεις, οι οποίες θα επικυρώνονται σε διάλογο με τα ενδιαφερόμενα μέρη σε ένα Ετήσιο Φόρουμ.

### ΧΡΗΜΑΤΟΔΟΤΗΣΗ: ΙΔΙΑΙΤΕΡΗ ΠΡΟΣΟΧΗ ΣΤΟ ΣΥΝΔΥΑΣΜΟ ΕΠΙΧΟΡΗΓΗΣΕΩΝ ΚΑΙ ΔΑΝΕΙΩΝ.

Η συγκεκριμένη στρατηγική θα υλοποιηθεί με την κινητοποίηση και ευθυγράμμιση των υφιστάμενων πόρων με τους στόχους της, ανάλογα με την περίπτωση, και λαμβάνοντας υπ' όψιν το ευρύτερο πλαίσιο.

Πολλοί πόροι είναι ήδη διαθέσιμοι μέσω πληθώρας προγραμμάτων της ΕΕ (π.χ. €100 δισεκατομμύρια από τα διαρθρωτικά ταμεία της περιόδου 2007-13, καθώς και κεφάλαια από τον ΜΠΒ και τον ΕΜΓΕΣ).

Χρηματοδοτήσεις είναι επίσης διαθέσιμες μέσω διεθνών χρηματοδοτικών θεσμών όπως η ΕΤΕ: €30 δισεκατομμύρια για την περίοδο 2007-09, και εθνικοί, περιφερειακοί και τοπικοί πόροι.

# ΣΥΝΕΡΓΑΣΙΑ ΠΡΟΣ ΟΦΕΛΟΣ ΤΗΣ ΠΕΡΙΟΧΗΣ ΤΟΥ ΔΟΥΝΑΒΗ

**Για να σημειώσει επιτυχία η στρατηγική της ΕΕ για τον Δούναβη, συμμετέχουν πολλοί διαφορετικοί θεσμικοί παράγοντες συνεισφέροντας την εμπειρογνωμοσύνη τους. Οι Κοινές Απόψεις υπογραμμίζουν το ρόλο ορισμένων από τους βασικούς συντελεστές.**

## Βελτίωση της κινητικότητας και της πολυτροπικότητας

Ο πρώτος άξονας της εν λόγω στρατηγικής περιλαμβάνει δράσεις για τη διασύνδεση της μακροπεριφέρειας, ειδικότερα μέσω της βελτίωσης των μεταφορικών συνδέσεων. Σύμφωνα με τη Γενική Διεύθυνση (ΓΔ) Κινητικότητας και Μεταφορών, το Διερωπαϊκό Δίκτυο Μεταφορών (ΔΕΔ-Μ) διαδραματίζει κεντρικό ρόλο στο πεδίο αυτό: «Πολλά από τα 30 έργα προτεραιότητάς μας επηρεάζουν την περιοχή του Δούναβη. Πρωταρχικός στόχος μας είναι να ολοκληρώσουμε αυτό που αρχίσαμε, εμπλέκοντας όλα τα ενδιαφερόμενα μέρη και αρχές σε τοπικό, περιφερειακό και εθνικό επίπεδο».

Η στρατηγική θα βοηθήσει όχι μόνο στην εσωτερική διασύνδεση της μακροπεριφέρειας, αλλά και στη βελτίωση της εξωτερικής πρόσβασης σε αυτήν. Το κλειδί είναι η πολυτροπικότητα: επιδίωξη της ΓΔ είναι μια κατάσταση, όπου θα είναι δυνατόν να προσβλέπουμε στις καλύτερες δυνατές υπηρεσίες μεταφορών.

Τα έργα του ΔΕΔ-Μ περιλαμβάνουν την επέκταση των σιδηροδρομικών και οδικών γεφυρών, καθώς και μέτρα για τη βελτίωση της πλωτότητας του Δούναβη. Σχεδιάζονται ακόμη μέτρα που εστιάζουν σε περιφερειακά αεροδρόμια και λιμάνια στον Δούναβη.

## Προστασία του περιβάλλοντος

Ως οριζόντιο θέμα, οι περιβαλλοντικοί στόχοι όχι μόνο συγκροτούν έναν άξονα της στρατηγικής, αλλά και σχετίζονται με τους τρεις άλλους – συνδεσιμότητα, ευημερία και ικανότητα ανάπτυξης διοικητικών θεσμών. Η ΓΔ περιβάλλοντος της ΕΕ εστιάζει στην εφαρμογή του περιβαλλοντικού κεκτημένου και της πολιτικής της στην περιοχή του Δούναβη. Παρεμβαίνει για την προώθηση της εδαφικής συνοχής, της ενσωμάτωσης του περιβάλλοντος στις άλλες τομεακές πολιτικές και του ρόλου της κοινωνίας των πολιτών.

Στα έργα που εκτελούνται στην περιοχή του Δούναβη στο πλαίσιο του προγράμματος LIFE της ΓΔ περιβάλλοντος συγκαταλέγονται η αποκατάσταση των οχθών του Δούναβη στην Αυστρία και το έργο του Σιγκετκέζ (Szigetköz) για ένα σχέδιο αειφόρας διαχείρισης της χρήσης των

υδάτων και του εδάφους. Άλλες πρωτοβουλίες επικεντρώνονται σε προστατευόμενες περιοχές και ευάλωτα είδη, όπως ο αργυροπελεκάνος στο Δέλτα του Δούναβη.

## Ανάπτυξη της γνώσης και της ανταγωνιστικότητας μέσω της καινοτομίας

Οι δράσεις για την οικοδόμηση της ευημερίας συγκροτούν τον τρίτο άξονα της στρατηγικής. Η ενίσχυση της ανταγωνιστικότητας της μακροπεριφέρειας βασίζεται πρωτίστως στην ανάπτυξη μιας κοινωνίας γνώσης και καινοτομίας. Οι επιλογές αυτές είναι κρίσιμες, καθώς αφορούν στοιχεία του πυρήνα της στρατηγικής «Ευρώπη 2020». Οι δράσεις που συντονίζονται από την ΓΔ έρευνας και καινοτομίας της ΕΕ περιλαμβάνουν την παροχή της δυνατότητας σε πανεπιστήμια, ερευνητικά κέντρα και επιχειρήσεις να εκμεταλλευτούν στο έπακρο το δυναμικό καινοτομίας τους, όπως με δράσεις ανάπτυξης των ικανοτήτων τους, οι οποίες προάγουν τη διαπεριφερειακή και διεθνή συνεργασία, και αποτρέπουν τη διαρροή εγκεφάλων. Θα προωθηθεί ένας ερευνητικός χώρος Δούναβη, ο οποίος θα ενσωματωθεί στον ευρωπαϊκό χώρο έρευνας.

Οι προγραμματισμένες δράσεις προνοούν, παραδείγματος χάριν, για τη διαμόρφωση δικτύων εταίρων στην περιοχή, τις επενδύσεις σε ερευνητικές υποδομές και την ανάπτυξη συνεργατικών σχηματισμών.



Διαχείριση των αποβλήτων στη Ρουμανία



## Συνεργασία με γειτονικές χώρες

Κανένας από τους στόχους της εν λόγω στρατηγικής δεν μπορεί να επιτευχθεί, αν οι προσπάθειες εξαντλούνται στα σύνορα της ΕΕ: μέσω της μακροπεριφερειακής συνεργασίας, τα κράτη μέλη, οι υποψήφιοι και δυνητικά υποψήφιοι για ένταξη χώρες, καθώς και οι χώρες εκτός ΕΕ, μπορούν να επωφεληθούν από τη στρατηγική και να συμβάλουν σε αυτή. Η ΓΔ διεύθυνσης της ΕΕ εργάζεται για να μεγιστοποιήσει την εμπλοκή των δυτικών Βαλκανίων. Αυτό, για παράδειγμα, αντανακλάται στην πρόσθεση διάταξης που προβλέπει τη συμμετοχή άλλων γειτονικών χωρών σε μεταγενέστερο στάδιο.

Στην πορεία προς την προσχώρηση, οι οικονομικοί πόροι διοχετεύονται στις χώρες μέσω του μηχανισμού προενταξιακής βοήθειας (ΜΠΒ). Αυτοί μπορούν να χρησιμοποιηθούν για έργα εντός του πλαισίου της εν λόγω στρατηγικής. «Η εκ των κάτω προς τα άνω προσέγγιση της στρατηγικής σημαίνει ότι αναπόκειται στις χώρες να προσδιορίσουν τις δράσεις που τις ενδιαφέρουν περισσότερο και να προτείνουν έργα σύμφωνα με τις δικές τους προτεραιότητες.» Οι τομείς προτεραιότητας συντονίζονται πάντα από ένα κράτος μέλος, συχνά σε συνεργασία με ένα μη κράτος μέλος.

## Πεδίο δοκιμών για το μακροπεριφερειακό μοντέλο – Η άποψη του Ευρωπαϊκού Κοινοβουλίου

Το Ευρωπαϊκό Κοινοβούλιο έχει συμμετάσχει στη χάραξη της στρατηγικής και θα παραμείνει εταίρος καθ' όλη τη διάρκεια της υλοποίησής της. Το Φόρουμ Δούναβη των ΜΕΚ σχηματίστηκε ως πλατφόρμα για ενδιαφερόμενα μέρη που επιδιώκουν τη βελτίωση της συνοχής στην περιοχή του Δούναβη. Τον Ιανουάριο του 2010 υιοθέτησε κοινό ψήφισμα καλώντας την Επιτροπή να διεξαγάγει διαβουλεύσεις και να παρουσιάσει μια στρατηγική για την περιοχή πριν από το τέλος του 2010.

«Η στρατηγική της ΕΕ για τον Δούναβη, όπως η στρατηγική για τη Βαλτική Θάλασσα, αποτελεί πεδίο δοκιμών για το μακροπεριφερειακό πρότυπο και την αποδοτική εδαφική συνεργασία», δηλώνει η Ρουμάνη ΜΕΚ Silvia-Adriana Ţicău, που προεδρεύει του φόρουμ. «Αναμένουμε από τη στρατηγική να συμβάλει ουσιαστικά στη βελτίωση του συντονισμού μεταξύ των αρχών και των φορέων της περιοχής του Δούναβη, και να φέρει ευημερία, βιώσιμη ανάπτυξη, θέσεις εργασίας και ασφάλεια στην περιοχή.»



Ο σιδηρόδρομος διαδραματίζει βασικό ρόλο στις εμπορευματικές μεταφορές

### ΠΕΡΙΣΣΟΤΕΡΕΣ ΠΛΗΡΟΦΟΡΙΕΣ:

ΔΕΔ-Μ:

[http://ec.europa.eu/transport/infrastructure/index\\_en.htm](http://ec.europa.eu/transport/infrastructure/index_en.htm)

Πρόγραμμα LIFE:

<http://ec.europa.eu/environment/life/index.htm>

Μηχανισμός Προενταξιακής Βοήθειας (ΜΠΒ):

[http://ec.europa.eu/enlargement/how-does-it-work/financial-assistance/ipa/index\\_en.htm](http://ec.europa.eu/enlargement/how-does-it-work/financial-assistance/ipa/index_en.htm)

# ΠΟΙΑ ΔΙΔΑΓΜΑΤΑ ΜΠΟΡΕΙ ΝΑ ΑΝΤΛΗΣΕΙ Η ΠΕΡΙΟΧΗ ΤΟΥ ΔΟΥΝΑΒΗ ΑΠΟ ΤΗΝ ΠΕΡΙΟΧΗ ΤΗΣ ΒΑΛΤΙΚΗΣ ΘΑΛΑΣΣΑΣ

**Η πρώτη χρονικά μακροπεριφέρεια της ΕΕ, που καλύπτει την περιοχή της Βαλτικής Θάλασσας, μετράει πάνω από ένα χρόνο ζωής. Ο σχηματισμός της αποτελούσε πρόκληση, ωστόσο πολλά εμβληματικά έργα βρίσκονται σήμερα σε φάση υλοποίησης, στο πλαίσιο μιας συνεκτικής νέας στρατηγικής για την περιοχή. Τα διδάγματα από τη διαδικασία αξιοποιούνται από την περιοχή του Δούναβη και τη στρατηγική της, η οποία θα εγκριθεί τον Ιούνιο του 2011.**

Η στρατηγική της ΕΕ για την περιοχή της Βαλτικής Θάλασσας (EUSBSR) είναι η πρώτη μακροπεριφερειακή στρατηγική της ΕΕ. Ψηφίστηκε από την Ευρωπαϊκή Επιτροπή και εγκρίθηκε από το Ευρωπαϊκό Συμβούλιο τον Οκτώβριο του 2009, και καλύπτει οκτώ κράτη μέλη της ΕΕ. Η εν λόγω στρατηγική στοχεύει στην αντιμετώπιση κοινών προβλημάτων στην περιοχή της Βαλτικής Θάλασσας – σε σχέση με το περιβάλλον, την οικονομία, την ενέργεια και τις μεταφορές – ευθυγραμμίζοντας και εναρμονίζοντας τις ευρωπαϊκές πολιτικές.

Με την EUSBSR σε εξέλιξη, οι εμπειρογνώμονες της περιφερειακής πολιτικής της ΕΕ αντλούν από αυτή συμπεράσματα. Εξετάζοντας τι λειτούργησε καλά και τι όχι, ελπίζουν ότι θα ενισχύσουν τη στρατηγική της ΕΕ για την περιοχή του Δούναβη (EUSDR), τη δεύτερη ευρωπαϊκή μακροπεριφέρεια.

## Καθορισμός της διαδικασίας

«Ένα σαφές δίδαγμα αφορά τη σημασία της διαδικασίας», δηλώνει ένα μέλος της ομάδας της Ευρωπαϊκής Επιτροπής που επιβλέπει τη στρατηγική για την περιοχή του Δούναβη. «Για την επίτευξη συντονισμού και συνεργασίας, είναι ουσιώδες να εμπλέξεις από την αρχή τους κατάλληλους ανθρώπους στις κατάλληλες χώρες, περιφέρειες και οργανώσεις. Αυτές οφείλουν να δίνουν ώθηση στη διαδικασία, με κάποιες χώρες να ηγούνται σε ορισμένα ζητήματα και να δημιουργούν τα κατάλληλα δίκτυα συνεργασίας.»

Αυτές οι διεργασίες σχετίζονται με την «πολυεπίπεδη διακυβέρνηση» της ΕΕ. Σηματοδοτούν επίσης την ανάληψη πολιτικής δέσμευσης από τα κράτη μέλη στο υψηλότερο επίπεδο, ώστε όσοι εμπλέκονται στη στρατηγική να εκπληρώνουν τις δεσμεύσεις τους.

Η στρατηγική για την περιοχή της Βαλτικής Θάλασσας περιλαμβάνει 15 τομείς προτεραιότητας, ενώ η στρατηγική για την περιοχή του Δούναβη 11, με έμφαση στις μεταφορικές και

ενεργειακές συνδέσεις, το περιβάλλον, την κοινωνικοοικονομική ανάπτυξη και την ασφάλεια. Οι συντονιστές των τομέων προτεραιότητας για την περιοχή του Δούναβη καθορίστηκαν χωρίς καθυστέρηση και με πιο συγκροτημένο τρόπο, υπογραμμίζοντας πόσο έχει ήδη ωφεληθεί η νέα αυτή μακροπεριφέρεια από τη μελέτη της βόρειας συγγενούς της.

## Δημοσιοποίηση των αποτελεσμάτων

Η δημοσιοποίηση συγκεκριμένων αποτελεσμάτων μιας μακροπεριφερειακής στρατηγικής το ταχύτερο δυνατόν κρίνεται επίσης καιρική. Βοηθάει στην ανάδειξη της αξίας μιας μακροπεριφερειακής πολιτικής για τους πολίτες και τους υπεύθυνους για τη λήψη αποφάσεων, ενώ παράλληλα παρέχει κίνητρα σε όσους εμπλέκονται σε αυτήν.

Τα πρώτα αποτελέσματα έργων στο πλαίσιο της στρατηγικής για τη Βαλτική Θάλασσα παρουσιάστηκαν σε διάσκεψη τον Οκτώβριο του 2010. Διαπιστωνόταν πρόοδος στον περιορισμό των εκπομπών από τα πλοία, την ενίσχυση της ετοιμότητας για την αντιμετώπιση των θαλάσσιων πετρελαιοκηλίδων, και τη διοχέτευση περισσότερης κυκλοφορίας εμπορευμάτων από τους δρόμους στη θάλασσα.

«Μια μακροπεριφέρεια πρέπει να είναι ευέλικτη και να περιλαμβάνει τόσο νέα όσο και εν εξελίξει εθνικά και περιφερειακά έργα», υποστηρίζει στέλεχος της Επιτροπής. «Ο αντίκτυπος πρέπει να είναι εμφανής.» Επιπλέον, πολλά ενδιαφερόμενα μέρη βλέπουν τις μακροπεριφερειακές στρατηγικές όχι απλώς ως έναν οδηγό για την επίλυση των προβλημάτων τους, αλλά και ως μια νέα μέθοδο εργασίας για την επίτευξη μεγαλύτερης αποδοτικότητας και αποτελεσμάτων.

## Επίτευξη καθολικής συμμετοχής

Η στρατηγική για την περιοχή του Δούναβη ενισχύεται από την καλή θέληση και αναβαθμισμένη συνεργασία που δημιουργήθηκαν μεταξύ του συνόλου των υπηρεσιών της Επιτροπής κατά τις διαδικασίες της EUSBSR. Επιπροσθέτως, οι χώρες της περιοχής της Βαλτικής Θάλασσας συνωθούνται γύρω από μια θάλασσα, ενώ οι χώρες της περιοχής του Δούναβη στοιχίζονται σε μια γραμμή. Πρέπει επομένως να συνεργαστούν κάπως διαφορετικά και δεν μοιράζονται όλες τις ίδιες προτεραιότητες. Αυτό υπογραμμίζει επίσης το γεγονός ότι δεν είναι δυνατό ένα κοινό ευρωπαϊκό πρότυπο για κάθε νέα μακροπεριφέρεια. Εντούτοις, έχει προκύψει ένα θεμελιώδες συμπέρασμα: οι μακροπεριφέρειες θα διαδραματίσουν μείζονα ρόλο στην εμβάθυνση της ευρωπαϊκής περιφερειακής συνοχής.

### ΠΕΡΙΣΣΟΤΕΡΕΣ ΠΛΗΡΟΦΟΡΙΕΣ

[http://ec.europa.eu/regional\\_policy/cooperation/baltic/](http://ec.europa.eu/regional_policy/cooperation/baltic/)  
[http://ec.europa.eu/regional\\_policy/cooperation/danube/index\\_en.htm](http://ec.europa.eu/regional_policy/cooperation/danube/index_en.htm)



## Σύγκριση των δύο σημαντικών μακροπεριφερειών της ΕΕ

Στρατηγική για την περιοχή της Βαλτικής Θάλασσας	Στρατηγική για την περιοχή του Δούναβη
Πρώτη μακροπεριφέρεια της ΕΕ	Δεύτερη μακροπεριφέρεια της ΕΕ
8 χώρες της ΕΕ	8 χώρες της ΕΕ
3 χώρες εκτός ΕΕ	6 χώρες εκτός ΕΕ
100 εκατομμύρια κάτοικοι	115 εκατομμύρια κάτοικοι
15 τομείς προτεραιότητας	11 τομείς προτεραιότητας
€50 δισεκατομμύρια χρηματοδότησης από την πολιτική συνοχής (2007-13)	€100 δισεκατομμύρια χρηματοδότησης από την πολιτική συνοχής (2007-13)

## ΤΑ ΕΡΓΑ ΜΑΣ ΕΚ ΤΩΝ ΕΣΩ

Σε κάθε τεύχος, το Panorama εξετάζει την πορεία υλοποίησης δύο έργων από την οπτική γωνία των υπεύθυνων για τη διαχείρισή τους. Εξετάζουμε τα δυνατά και αδύνατα σημεία της διαχείρισης έργων που χρηματοδοτούνται από το ΕΤΠΑ. Παλαιότερα άρθρα για τα δύο αυτά έργα μπορείτε να βρείτε στα τεύχη 33 και 35 του περιοδικού Panorama του Info regio.

ΕΡΓΟ  
1

### ΕΚ ΤΩΝ ΕΣΩ: ΑΝΤΑΓΩΝΙΣΤΙΚΕΣ ΥΠΗΡΕΣΙΕΣ ΥΓΕΙΑΣ

#### Στοιχεία και αριθμοί

Μόλις κάτω από €1 εκατομμύριο επενδύθηκε στο πρόγραμμα Ανταγωνιστικές Υπηρεσίες Υγείας από τον Ιανουάριο του 2008 ως τον Δεκέμβριο του 2010 στο πλαίσιο του προγράμματος της Βόρειας Περιφέρειας.

#### Όταν μια μακριά διαδρομή ανταμείβεται

«Απομακρυσμένος» έχει πάψει πια να σημαίνει «απομονωμένος» για τους ασθενείς που ζουν στα απώτερα όρια της Φινλανδίας, της Ιρλανδίας, της Νορβηγίας, της Σουηδίας και της Σκωτίας. Οι κάποτε εξουθενωτικές αποστάσεις πλέον γεφυρώνονται χάρη σε αποφασισμένους εταίρους και τηλεϊατρικές καινοτομίες. Σήμερα σας παρουσιάζουμε τις απόψεις δύο από τους σημαντικότερους παράγοντες του έργου, του δρα Juha Korpelainen, νευρολόγου στο πανεπιστημιακό νοσοκομείο του Όουλου (Oulu) στη Φινλανδία, και του κ. David Heaney, ανώτερου λέκτορα-ερευνητή στο Κέντρο Αγροτικής Υγείας στη Σκωτία.

#### David, πώς θα περιέγραφε τη συμμετοχή των σκωτσέζων εταίρων στο έργο;

«Η εγκατάσταση κινητού εξοπλισμού βιντεοδιάσκεψης στις μονάδες νεφρού στο νοσοκομείο Raigmore (Ινβερνές) και το γενικό νοσοκομείο Caithness (Γουίκ) χρειάστηκε πολλή σκληρή δουλειά και επιμονή, η αξία του όμως είναι αδιαμφισβήτητη. Η σύνδεση βίντεο μας επιτρέπει να συνδέουμε τη δορυφορική μονάδα στο Γουίκ με την κύρια μονάδα νεφρού στο Ινβερνές. Η μείωση του χρόνου της διαδρομής προσωπικού και ασθενών αποτελεί ένα μόνο από τα ουσιώδη, αισθητά πλεονεκτήματα. Το προσωπικό στο Γουίκ συνεργάζεται πλέον πιο στενά με τους συναδέλφους του στο Ινβερνές.»

#### Χρειάστηκε να ξεπεράσετε τυχόν εμπόδια; Πώς τα καταφέρατε;

«Η οικονομική ύφεση μάς ώθησε να αναζητήσουμε περισσότερο αποδοτικές λύσεις ως προς το κόστος για τις αραιοκατοικημένες περιοχές. Διασφαλίσαμε ακόμη την αγορά από το NHS του απαραίτητου εξοπλισμού, ώστε να τον διατηρήσουμε και μετά το τέλος της πιλοτικής περιόδου. Αυτή η επιτυχία μάς χαροποίησε, και τώρα οι συνδέσεις επεκτείνονται σε δύο ακόμη μονάδες νεφρού, η μία από τις οποίες βρίσκεται σε ένα απομακρυσμένο νησί.»

#### Juha, θα ήταν κρίμα όλα να σταματούσαν εδώ. Υπάρχουν κάποια σχέδια που υπερβαίνουν τη διάρκεια του έργου;

«Η έμφαση τώρα δίνεται σαφώς στη βιωσιμότητα. Προετοιμαζόμαστε για να αγοράσουμε από κοινού εξειδικευμένο λογισμικό και εξοπλισμό. Αυτό θα μας επιτρέψει να παρέχουμε ευέλικτες υπηρεσίες στις απομακρυσμένες περιοχές μας.»

#### Ποια είναι κατά τη γνώμη σου τα πιο σημαντικά διδάγματα που άντλησες από τη διαχείριση ενός έργου χρηματοδοτούμενου από την περιφερειακή πολιτική;

«Θεωρώ ότι πρέπει να προσέξουμε ακόμη περισσότερο την επιλογή των πιλοτικών υπηρεσιών, καθώς αποτελεί το κρισιμότερο βήμα, ιδιαίτερα σε ό,τι αφορά την ανάπτυξη βιώσιμων υπηρεσιών.»

Τόσο ο Heaney όσο και ο Korpelainen συμφωνούν ότι η αποτελεσματική επικοινωνία είναι θεμελιώδης για το διακρατικό αυτό έργο. «Το έργο κατέδειξε τη σημασία του ανθρώπινου παράγοντα», επισήμανε ο Heaney. «Το πλήθος των εταίρων αποτελούσε πρόκληση, αλλά λάβαμε ως ανταμοιβή την κατανόηση των υπερεθνικών ζητημάτων.»

#### ΠΕΡΙΣΣΟΤΕΡΕΣ ΠΛΗΡΟΦΟΡΙΕΣ

[www.ehealthservices.eu](http://www.ehealthservices.eu)



Αιμοκάθαρση με την εφαρμογή της τηλεϊατρικής στο Γενικό Νοσοκομείο Caithness της Σκωτίας



**Στοιχεία και αριθμοί**

Γύρω στα €2,4 εκατομμύρια επενδύονται στο πρόγραμμα Longlife, το οποίο ξεκίνησε στις αρχές του 2009 και προβλέπεται να διαρκέσει ως το τέλος του 2011.

**Θέτοντας τις προδιαγραφές για τα κτήρια του μέλλοντος**

Με τις κατοικίες να ευθύνονται για το 40% των ευρωπαϊκών ενεργειακών εκπομπών και εκπομπών CO<sub>2</sub>, τα περιθώρια εξοικονόμησης ενέργειας είναι τεράστια. Το πρόγραμμα Longlife, με την υποστήριξη του προγράμματος για την περιοχή της Βαλτικής Θάλασσας (ΠΠΒΘ), έχει παρέμβει για να μεριμνήσει, ώστε οι συνδυασμένες προσπάθειες Δανίας, Λιθουανίας, Πολωνίας και Γερμανίας να κάνουν τη διαφορά.

Το ΠΠΒΘ προωθεί την περιφερειακή ανάπτυξη μέσω της διακρατικής συνεργασίας. Έντεκα χώρες γύρω από τη Βαλτική Θάλασσα συνεργάζονται, προκειμένου να βρουν από κοινού λύσεις στα κοινά τους προβλήματα. Συναντηθήκαμε με τη διευθύντρια επικοινωνίας του προγράμματος Longlife, κυρία Maria-Ilona Kiefel, για να μάθουμε για την πρόοδο του κατά το τελευταίο εξάμηνο.

**Πώς έχει εξελιχθεί το πρόγραμμα από την τελευταία μας συζήτηση;**

Έπειτα από πολλή ανάλυση και συγκρίσεις, αναπτύξαμε προδιαγραφές αναφοράς για ένα κτήριο Longlife. Οι εταιρείες σχεδιάζουν ένα κοινό πρωτότυπο κατοικίας που θα συγκροτείται από επιμέρους δομικά στοιχεία. Αυτά θα τοποθετηθούν σε κατάλογο βάσης δεδομένων, η οποία θα αποτελεί το πλήρες πρωτότυπο. Με τον τρόπο αυτόν, οι εταιρείες από κάθε χώρα μπορούν να διαμορφώσουν πιλοτικά προγράμματα κατάλληλα για την περιοχή τους.

**Ποια θεωρείτε ως άμεσα οφέλη αυτής της εναρμόνισης;**

Με την εναρμόνιση των κατασκευαστικών προδιαγραφών στην περιοχή της Βαλτικής Θάλασσας, μπορεί να γίνει πραγματικότητα μια κοινή αγορά στην ΠΒΘ. Οι προδιαγραφές θα βοηθήσουν στην ελαχιστοποίηση του λειτουργικού κόστους κατά τον κύκλο ζωής των κτηρίων μας. Το Longlife βρίσκεται επιπλέον σε επαφή με άλλα προγράμματα που επίσης στοχεύουν στην ενεργειακή αποδοτικότητα. Μετουσιώνουμε αυτές τις επαφές σε έναν συνεργατικό σχηματισμό για την ενέργεια στην ΠΒΘ.

**Αυτό ακούγεται ιδεώδες. Χρειάστηκε να ξεπεράσετε τυχόν εμπόδια στην πορεία σας;**

Δυστυχώς ναι, διότι χάσαμε ορισμένους συνεταιίρους μας εξαιτίας της οικονομικής κρίσης. Απαιτήθηκε ουσιαστική αναδιοργάνωση. Ευτυχώς η αποφασιστικότητα των υπόλοιπων εταιρειών διατήρησε τη συνοχή του εγχειρήματος. Ήλθαμε επίσης σε επαφή με οργανώσεις που ενδιαφέρονταν να συνεργαστούν με τις εθνικές ομάδες. Οι στενοί εταιρικοί δεσμοί και συνεργασίες μας μάς βοήθησαν να πετύχουμε τους στόχους μας.

**Ποια είναι κατά τη γνώμη σας τα πιο σημαντικά διδάγματα που αντλήσατε από τη διαχείριση ενός έργου περιφερειακής πολιτικής;**

Έμαθα ότι είναι εφικτό να σχηματίσεις ένα διακρατικό δίκτυο με περιορισμένους κινδύνους για τους εταίρους που συμμετέχουν, παρά τις αναποδιές στην πορεία. Όσον αφορά τα αρνητικά, θα έλεγα ότι οι μικροί εταίροι ενδέχεται να δυσκολευτούν στη διαχείριση ενός τέτοιου έργου, καθώς δεν είναι πιθανό να διαθέτουν αρκετό κυκλοφορούν ενεργητικό.

**Ποια σχέδια εκκρεμούν ακόμη στο πλαίσιο του Longlife;**

Ετοιμάζουμε το πρωτότυπο του Longlife, τα αποτελέσματα για το οποίο θα παρουσιαστούν στο καταληκτικό μας συνέδριο τον Νοέμβριο του 2011 στο Πότσταμ της Γερμανίας. Ασφαλώς θα απευθύνουμε πρόσκληση σε άλλους συνεργατικούς σχηματισμούς σχετικούς με την ενέργεια, ώστε να αυξήσουμε τις πιθανότητες περαιτέρω συνεργασίας στην περιοχή της Βαλτικής Θάλασσας.

**ΠΕΡΙΣΣΟΤΕΡΕΣ ΠΛΗΡΟΦΟΡΙΕΣ**

[www.longlife-world.eu/project\\_en.html](http://www.longlife-world.eu/project_en.html)



Συμμετέχοντες στο πρόγραμμα παρουσιάζουν τα Longlife 1 και Longlife 2

# REGIONETWORK 2020, ΜΙΑ ΑΝΑΠΤΥΣΣΟΜΕΝΗ ΔΙΑΔΙΚΤΥΑΚΗ ΚΟΙΝΟΤΗΤΑ

**Υλοποιείτε κάποιο υπερεθνικό έργο και συναντήσατε προβλήματα; Μήπως ενδιαφέρεστε για το ζήτημα των φυσικών κινδύνων στη Μεσόγειο; Από πίνακες συζητήσεων σχετικά με τους τρόπους ενίσχυσης της ανάπτυξης στις περιφέρειες μέχρι συγκεκριμένη βοήθεια για την παρακολούθηση των δραστηριοτήτων καινοτομίας, το RegioNetwork 2020 έχει κάτι να προσφέρει σε οποιονδήποτε επιθυμεί να προωθήσει την ευημερία της περιφέρειάς του.**

Ο ιστότοπος προσφέρει συστήματα ενημέρωσης, ομάδες, ορθές πρακτικές, καθώς και τη δυνατότητα παρακολούθησης μιας περιφέρειας ή ενός ατόμου – έτσι ώστε η πληροφορία που αναζητά κανείς να μην είναι ποτέ μακριά. Ακόμη, αν κάποιος νιώθει την ανάγκη για μια αλλαγή, κατά καιρούς δημοσιεύονται και θέσεις εργασίας...

Το δίκτυο εγκαινίασε ο επίτροπος Hahn τον Οκτώβριο του 2010 ως μια διαδικτυακή πλατφόρμα συνεργασίας για τους αντιπροσώπους των ευρωπαϊκών περιφερειών και όσους ενδιαφέρονται για την περιφερειακή πολιτική της Ευρωπαϊκής Ένωσης. Σήμερα, στις αρχές του 2011, ο ιστότοπος έχει φτάσει να αριθμεί 900 μεμονωμένα μέλη και 40 περιφερειακούς φορείς.

## Η επιτυχία του εξαρτάται από τους χρήστες

Η ομάδα της Ευρωπαϊκής Επιτροπής που διαχειρίζεται το δίκτυο ελπίζει να δει το κοινό να απολαμβάνει τα οφέλη της συμμετοχής του. «Είναι υπέροχο να βλέπεις τη σταθερή αύξηση του αριθμού των χρηστών, καθώς και την αυξανόμενη αλληλεπίδραση στον ιστότοπο. Καταφέραμε να κάνουμε ορισμένες βελτιώσεις με βάση τις πρώτες απαντήσεις χρηστών, κι έτσι ελπίζουμε ο ιστότοπος να γίνει για το κοινό ένα χρήσιμο μέσο για την ανάμιξή του στην περιφερειακή πολιτική και τη συνεργασία.»

Όσο καλά διαρθρωμένος κι αν είναι όμως ο εν λόγω ιστότοπος, αυτή που αποφασίζει για την επιτυχία του είναι η κοινότητα. Αν θέλετε λοιπόν να συζητήσετε κάποιες ιδέες, να μάθετε πώς οι άλλοι έλυσαν τα προβλήματα που αντιμετωπίζετε, να μοιραστείτε τις βέλτιστες πρακτικές σας προκειμένου να εμπνεύσετε τους συναδέλφους σας,

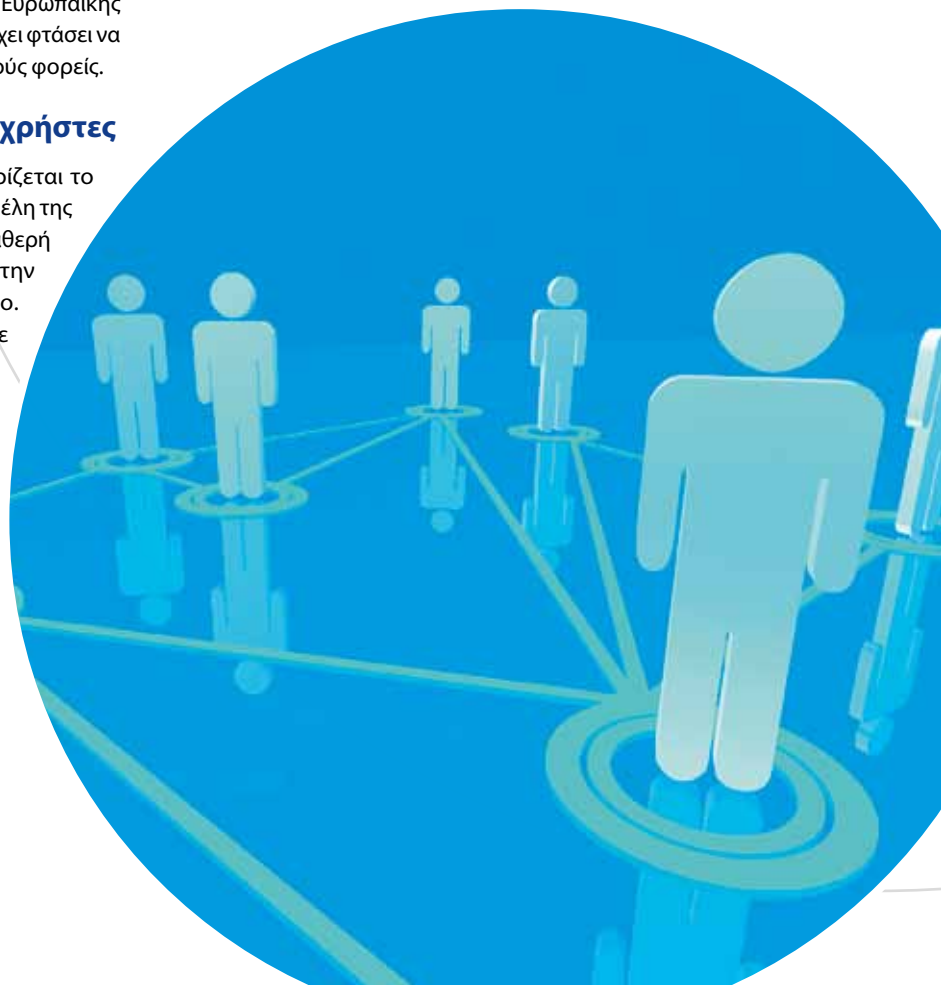
ή απλώς να πάρετε μια γεύση από ορισμένα από τα πιο κρίσιμα ζητήματα που επηρεάζουν την περιφέρειά σας σήμερα, τότε εγγραφείτε, λάβετε μέρος και γνωστοποιήστε τις απόψεις σας.

Προκειμένου να διασφαλιστεί ότι το RegioNetwork 2020 γίνεται μια πραγματικά δυναμική και χρήσιμη πλατφόρμα, πρέπει οι περιφέρειες και οι πολίτες να συμμετάσχουν, και να μοιραστούν τις ιδέες και τις πρακτικές τους.

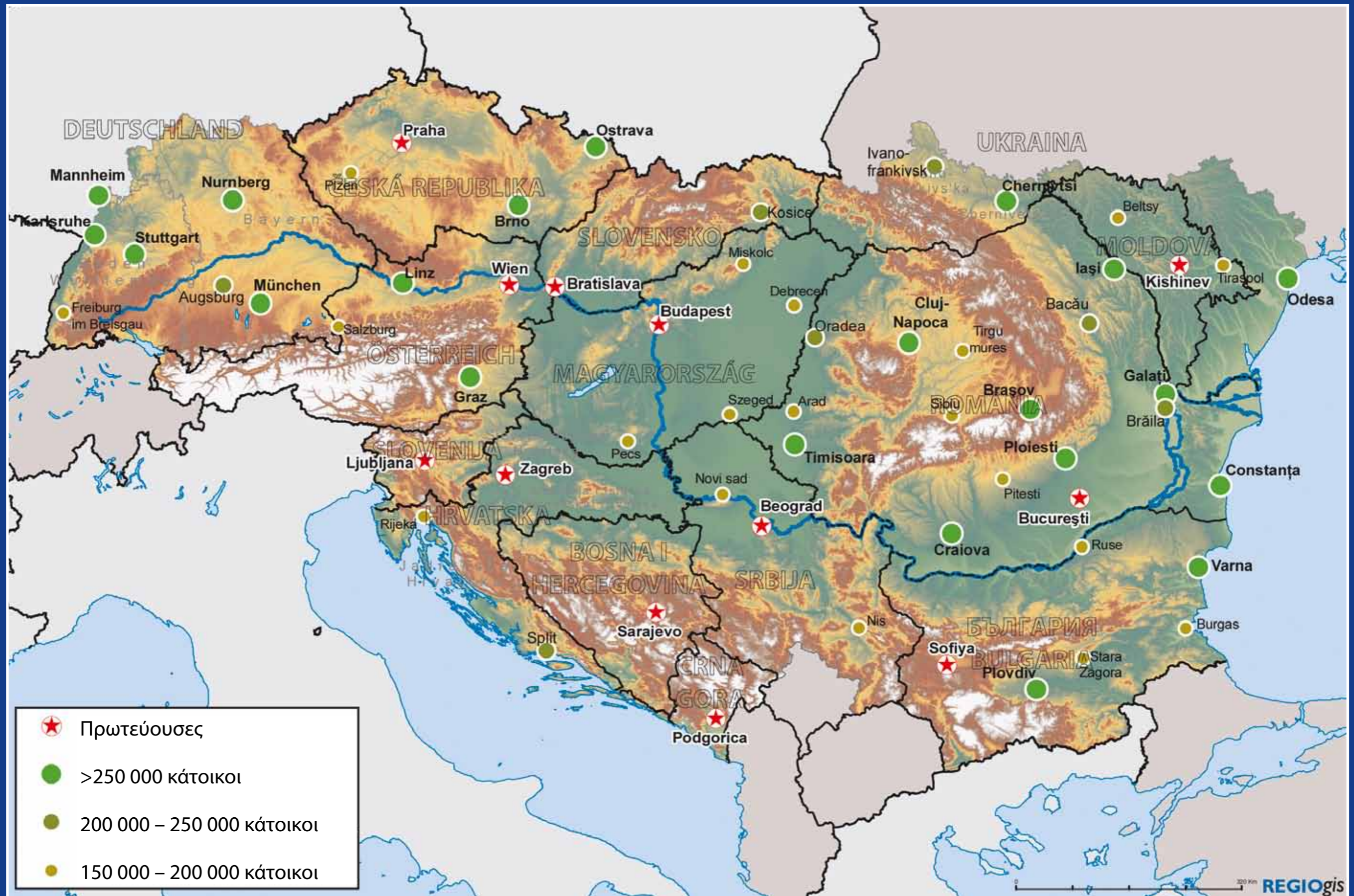
Λοιπόν, τι θα λέγατε να εγγραφείτε και να κάνετε μια δοκιμή σήμερα;

### ΠΕΡΙΣΣΟΤΕΡΕΣ ΠΛΗΡΟΦΟΡΙΕΣ

[www.regionetwork2020.eu](http://www.regionetwork2020.eu)



# ΓΕΩΓΡΑΦΙΚΗ ΚΑΛΥΨΗ ΤΗΣ ΣΤΡΑΤΗΓΙΚΗΣ ΤΗΣ ΕΕ ΓΙΑ ΤΗΝ ΠΕΡΙΟΧΗ ΤΟΥ ΔΟΥΝΑΒΗ



Η Στρατηγική παραμένει ανοικτή και σε άλλους εταίρους στο μέλλον.

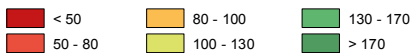


# Η ΠΕΡΙΟΧΗ ΜΕ ΜΙΑ ΜΑΤΙΑ - ΣΤΟΙΧΕΙΑ ΚΑΙ ΑΡΙΘΜΟΙ



## Κατά κεφαλήν ΑΕγχΠ (ΜΑΔ) , 2008

Index, Danube Region = 100

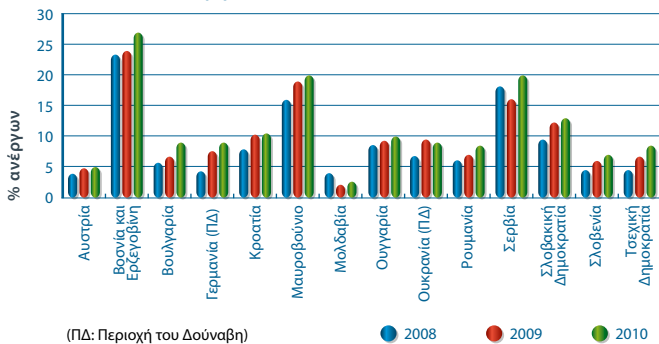


Πηγές: Eurostat, NSIs

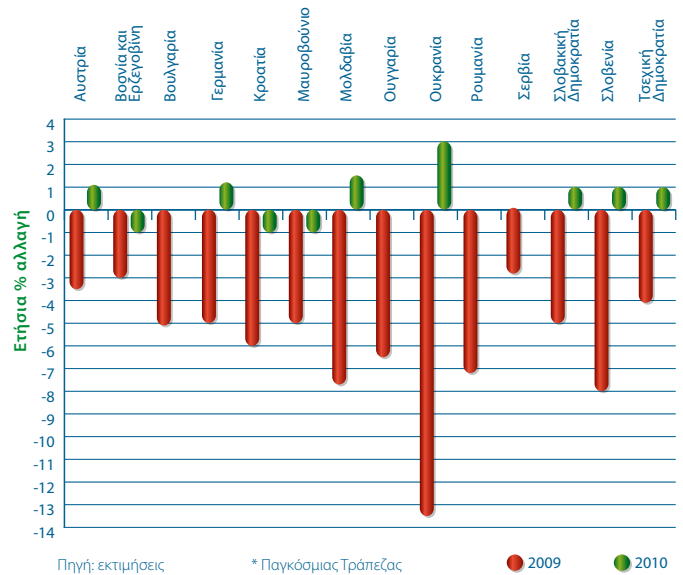
0 400 Km  
© EuroGeographics Association for the administrative boundaries

Όπως φαίνεται στο χάρτη, η περιοχή παρουσιάζει πολύ μεγάλες ανισότητες. Περιλαμβάνει μερικές από τις πιο ευημερούσες, αλλά και τις πιο φτωχές περιφέρειες στην ΕΕ. Η στρατηγική της ΕΕ για την περιοχή του Δούναβη θα αντιμετωπίσει αυτές τις ανισότητες συναθροίζοντας όλα τα πλεονεκτήματα της περιοχής, για παράδειγμα τον τουρισμό (κατωτέρω διάγραμμα).

### Ποσοστό ανεργίας



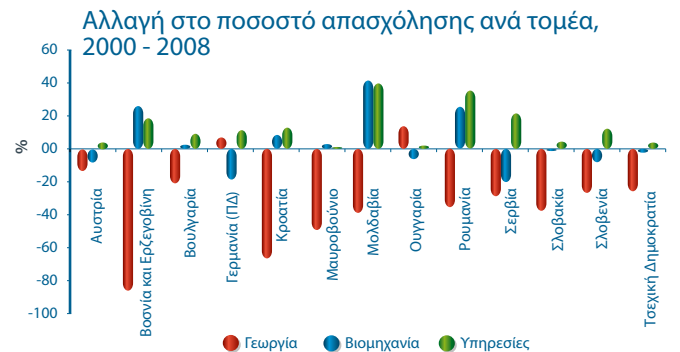
### Αύξηση του ΑΕΠ, 2009 και 2010\*



### Αλλαγή στις αφίξεις σε τουριστικά καταλύματα, 2004 - 2008



### Αλλαγή στο ποσοστό απασχόλησης ανά τομέα, 2000 - 2008



ΗΜΕΡΟΜΗΝΙΕΣ 2011	ΕΚΔΗΛΩΣΕΙΣ	ΤΟΠΟΣ
<b>28 Απριλίου</b>	Συνδιάσκεψη για τις μικρομεσαίες επιχειρήσεις, την εσωτερική αγορά και την ανάπτυξη της επαγγελματικής κατάρτισης	Βουδαπέστη (HU)
<b>28-29 Απριλίου</b>	Συνδιάσκεψη κεντρικής και νοτιοανατολικής Ευρώπης «Η στρατηγική της ΕΕ για την περιοχή του Δούναβη – με ιδιαίτερη έμφαση στη διαχείριση εδάφους και υδάτων και το περιβάλλον»	Γκέντελο (HU)
<b>29 Απριλίου</b>	Διάσκεψη κορυφής του Βούκοβαρ για τον Δούναβη	Βούκοβαρ (HR)
<b>19-20 Μαΐου</b>	Άτυπη συνάντηση των αρμόδιων υπουργών για την εδαφική συνοχή	Γκέντελο (HU)
<b>23-24 Ιουνίου</b>	Περιφέρειες για την οικονομική αλλαγή και τελετή απονομής βραβείων RegioStars	Βρυξέλλες (BE)
<b>24-26 Ιουνίου</b>	Συνδιάσκεψη για τον Δούναβη εν πλω προς τις Σιδηρές Πύλες – Ο Κάτω Δούναβης – ένας αναδυόμενος προορισμός για τις επιχειρήσεις και τον τουρισμό	Βελιγράδι-Βιντίν (SER-BG)
<b>29 Ιουνίου</b>	Ημέρα του Δούναβη	
<b>10-13 Οκτωβρίου</b>	Ημέρες Ελεύθερης Προσέλευσης: Επένδυση στο μέλλον της Ευρώπης: Περιφέρειες και πόλεις παρέχουν έξυπνη, βιώσιμη και χωρίς αποκλεισμούς ανάπτυξη	Βρυξέλλες (BE)

Πρόσθετες πληροφορίες για τις παραπάνω εκδηλώσεις μπορείτε να βρείτε στην ενότητα Agenda στον ιστότοπό μας Inforegio: [http://ec.europa.eu/regional\\_policy/conferences/agenda/](http://ec.europa.eu/regional_policy/conferences/agenda/)

Ιστότοπος Ουγγρικής Προεδρίας: [www.eu2011.hu](http://www.eu2011.hu)

Η θερινή έκδοση του Panorama, που θα κυκλοφορήσει τον Ιούνιο, θα είναι αφιερωμένη στις μεταφορές στο πλαίσιο της περιφερειακής πολιτικής.

Θα θέλατε τα επόμενα τεύχη του Panorama του Inforegio να καλύψουν συγκεκριμένα ζητήματα περιφερειακής πολιτικής;

Ενημερώστε μας σχετικά στο:

**[regio-panorama@ec.europa.eu](mailto:regio-panorama@ec.europa.eu)**

KN-LR-11-037-EL-C

ISSN 1725-8138

© Ευρωπαϊκές Κοινοότητες, 2011

Επιτρέπεται η αναπαραγωγή με αναφορά της πηγής

