



Den Europæiske Union
Regionalpolitik

panorama

inforegio

Forår 2011

EU's strategi for Donauområdet

Et forenet svar på de fælles udfordringer

da

LEDER

3

OVERBLIK

EU's strategi for et velstående Donauområde

4-7

INTERVIEWS

János Martonyi, Johannes Hahn, Hans-Peter Hasenbichler, Philip Weller

8-11

OMKRING EUROPA

Projekter der gør strategien levende

12-17

HVORDAN STRATEGIEN VIRKER

FÆLLES STÅSTED

Samarbejde for Donauområdet

20-21

REGIO BETYDER NOGET

Hvad Donauområdet kan lære af Østersøområdet

22-23

ET KIG IND I PROJEKTER

Longlife - Konkurrencedygtige sundhedstjenester

24-25

NETWORKING

RegioNetwork 2020, et voksende online fællesskab

26

TERRITORIAL DÆKNING AF EU'S STRATEGI FOR DONAUOMRÅDET

27-28

ET OVERBLIK OVER REGIONEN – TAL OG FAKTA

29

BLIV HØRT OG KALENDERDATOER

30

Fotografier (sider):

Omslag: © EK

Sider: 3, 5, 6, 9, 10, 13, 20, 21, 22, 23 © EK

s.4, 5, 6, 7: © iStockphoto

s. 8: © Ungarns Udenrigsministerium

s.12: © 4Biomass

s.12, 13, 14, 15, 16, 17: © Rumæniens Ministerium for Regionaludvikling og Boliger

s.14, 15: © ICDPR

s.16: © SEEERA.NET

s.11, 17: © via donau

s.22, 23: © Carmen Polo Sanz

s.23: © Margarita Grantcharska

s.24: © Caithness General Hospital

s.25: © Longlife



Som et forenet svar på de fælles udfordringer, som en femtedel af EU og mere end 100 millioner indbyggere står over for, følger EU strategien for Donauområdet i kølvandet på EU strategien for Østersøområdet og bygger på dennes gode praksis.

Uden nye EU bevillinger, uden ny EU lovgivning, og uden nye EU strukturer; men i stedet, et fokus på tættere synergi mellem myndigheder på alle niveauer for at maksimere aktionernes og bevillingernes effekt.

Donauområdet har brug for resultater. Fire søjler beskriver de centrale mål og disse bliver omsat til handling gennem mere end 200 projekter med ansvarlige og frister.

Nylige tiltrædelser til EU har skabt muligheder i regionen.

Innovation og banebrydende forskning er for eksempel nogle af regionens styrker: strategien faciliterer vidensdeling og networking til skabelse af vækst. Der er behov for moderne infrastruktur og kommunikation for at åbne regionen op for sig selv og verden udenfor.

Miljømæssigt er Donau hjemsted for nogle af Europas sjældneste arter og er rig på biodiversitet, men flodbækkenet er sårbart over for forurening fra, for eksempel, gammeldags energiproduktion og spildevandsudløb. Oversvømmelse og vandmangel truer også delikate økosystemer og de mennesker, der bor i området.

Strategien giver en ramme for bæredygtige, fælles handlinger, der kan håndtere disse og andre udfordringer. Men dens succes er afhængig af at mennesker i regionen gennemfører de beskrevne aktioner og etablerer en velstående, sikker fremtid for sig selv og deres børn.

I dette nummer af Panorama ser vi nærmere på den type projekter som strategien faciliterer og spørger eksperter om hvordan regionen vil se ud i 2020 og hvordan de føler strategien vil bidrage til den vision. Panorama tilbyder dig et overblik der beskriver forskellige organers rolle og hvordan de støtter hinanden i at få succes.

Dirk Ahner

Generaldirektør, Europa-Kommissionen
Generaldirektoratet for Regionalpolitik

EU STRATEGIEN FOR ET VELSTÅENDE DONAUOMRÅDE

Donau, Europas anden længste flod på ca. 2 850 km, forbinder Den Sorte Skov med Sortehavet og løber gennem ti lande, med 4 mere i dens bassin. Vandkraftværker, en paneuropæisk transportkorridor og hjemsted for nogle af Europas mest sjældne arter – de pres floden er udsat for er ofte i konflikt og regionens politiske forandringer har haft sin indvirkning på hvordan udfordringer tages op.

I kølvandet på EU's strategi for Østersøområdet, med den makroregionale tilgang der blev anvendt som 'den første af sin slags', vil EU's strategi for Donauområdet styrke regionens interessenters forskellige bestræbelser, ved at give dem redskaber til at skabe et sikkert, velstående og fair område for alle dets 115 millioner beboere.

HVORFOR ER DER BEHOV FOR STRATEGIEN

Idet den dækker en femtedel af EU's område er Donauområdets velbefindende uløseligt forbundet med unionens som helhed. Mange af områdets problemer har ingen grænser: oversvømmelse, transport og energiforbindelser, miljøbeskyttelse og sikkerhedsudfordringer kræver alle en fælles tilgang.

Økonomiske forskelle og underinvestering i infrastruktur, levn fra før 1990 tider, er nødt til at blive adresseret. Migration, klimaændringer og sikkerhed kan have en særlig intens effekt på området på grund af regionens politiske og geografiske karakteristika. Miljøspørgsmål er især presserende både på grund af biodiversitet og for at beskytte kulturarv.

HVEM BESTEMTE HVAD DER SKAL GØRES?

Kommissionen blev af regionens medlemslande bedt om at komme med en ramme, der kan give effektive løsninger på de centrale udfordringer

Under ledelse af Kommissionens Generaldirektorat for Regionalpolitik, indhentede en ekstensiv høring en bred vifte af ideer og problemområder. Dette blev fulgt op af en online offentlig høringsproces for at sikre en transparent tilgang, der adresserer de prioriteter og som indeholder de løsninger, der er blevet fremsat af dem der bor i området, for dem der lever i området.

De fire prioriteter, der kom frem i lyset, bliver kaldt 'søjler' og er: forbinde Donau regionen; at beskytte miljøet i Donauområdet; opbygge velstand i Donauområdet og at styrke Donauområdet.

Strategien repræsenterer, som en sammenhørende struktureret ramme, en ny form for samarbejde for partnere i området og fokuserer på at koordinere eksisterende finansielle instrumenter og politikker, ikke skabelsen af nye, og ej heller etableringen af nye institutioner eller et nyt bureaukati.

At få det til at virke

Hver søjle indeholder adskillige prioritetsområder, der identificerer detaljeret aktion og projekter for at omforme ordene til resultater på stedet. Prioritetsområdekoordinatorer, eksperter der er baseret i linje-ministerier og agenturer, vil få tingene til at ske og vil være hovedkanalen for rapportering og vurdering.

Fire faktorer kommer i betragtning når aktioner og projekter bliver identificeret:

- De skal adressere identificerede prioriteter og have en tydelig støtte.
- De skal have en effekt på makroområdet (eller en signifikant del af det).
- De skal være realistiske.
- De skal hænge sammen og gensidigt støtte hinanden.

Strategien er baseret på en integreret tilgang og aktioner er nødt til at være afbalancerede for at få de mest bæredygtige løsninger.

Forbinde Donauområdet- transport, energi, kultur og turisme

Denne søjle fokuserer på tre prioritetsområder, for at:

- Forbedre mobilitet og multimodalitet (der dækker veje, jernbane og flyforbindelser samt indre vandveje)
- Opmuntre mere bæredygtig energi (der dækker energi infrastruktur, markeder og ren energi)
- Fremme kultur og turisme og menneske-til-menneske kontakter.

Disse mål kan nås gennem forbedret koordination af infrastruktur og måden transport og energisystemer fungerer på, gennem udveksling af bedste praksis inden for ren energi og markedsføring af Donaus kultur og turisme.



Vi starter ikke fra bunden

Der er allerede begyndt et mere intensiveret samarbejde i området, især gennem EU's samhørighedspolitik og det grænseoverskridende program med navnet 'Sydøsteuropa'. Allerede omkring **€ 100 milliarder** af Strukturfondene er til rådighed for 2007 – 2013.

Andre bevillingskilder er til rådighed, såsom dem fra de internationale finansieringsinstitutioner som Den Europæiske Investeringsbank og via nationale, regionale og lokale myndigheder.

TRANSPORT

Forbundet via Main-Donau kanalen forbinder Rhinen og Donau 11 lande fra Norden til Sortehavet, og udgør områdets ryggrad. Men det fulde potentiale af søfart ad indre vandveje bliver ikke udnyttet på hele denne vigtige rute – det lastvolumen der bliver transporteret på Donau er kun mellem 10 og 20 % af volumenen på Rhinen. Multimodalitet må også gøres mulig.

Områdets statsgrænser har ændret sig drastisk i de senere år. Et resultat heraf er mangel på investeringer i grænseoverskridende forbindelser for alle transportformer, men især for jernbane og veje.

Foreslåede projekter inden for dette prioritetsområde inkluderer: fjernelsen af skibsvrag og andre vragrester fra flodlejet; hurtigere intercity jernbaneforbindelser; multimodale investeringer for at fremme grønne mobilitetsløsninger.

ENERGI

Priser er høje i regionen da meget energi bliver importeret, transport er dyr og markeder er fragmenterede. Som gaskrisen i januar 2009 demonstrerede, er energiforsyninger usikre og nuværende produktionsmetoder er signifikante forureningskilder. Området er imidlertid stolt over en knowhow med hensyn til effektivitet og vedvarende energikilder, hvilket det kunne være nyttigt at fremme og dele.

Aktioner omfatter udvikling og implementering af Nord-Syd gasforbindelsesprojekter og udviklingen af lagerkapacitet. Vedvarende energikilder vil få et løft gennem 4Biomasse projektet og forberedelsen af Donauområdets aktionsplan for vedvarende energikilder.

Győr-Per lufthavn, anvendes hovedsagligt af forretnings charterpassagerer, Ungarn



EU STRATEGIEN FOR ET VELSTÅENDE DONAUOMRÅDE

KULTUR

Donau er hjemsted for utallige turist og kulturarrssteder. Foranstaltninger bør sikre turistsektorens langsigtede konkurrenceevne og bæredygtighed ved at udforske et samarbejde der kunne komme området til nytte gennem ny udvikling og nye investeringer. Områdets unikke natur og kulturarv vil blive markedsført mere tydeligt og bæredygtigt.

Beskytte miljøet i Donauområdet

Denne søjle fokuserer på tre prioritetsområder for at:

- Genoprette og vedligeholde vandkvaliteten
- Forvalte miljørisci
- Bevare biodiversitet, landskaber og jord- og luftkvaliteten.

Disse mål skal integreres i andre politikområder. Transportinfrastrukturen har for eksempel en positiv effekt på væksten men den kunne, hvis den ikke er planlagt ordentligt, have en negativ effekt på biodiversiteten og luft- og vandkvaliteten.

VANDFORVALTNING

Dette er et centralt emne for området og dækker vandkvalitet og forsyning. Udfordringer omfatter: reduktion af forurening fra organiske, næringmæssige og farlige substanser og stoffer, samt fjernelsen eller tilpasningen af afbrydelser på vandvejene.

MILJØRISICI

Der er mange natur og industri risikoområder i Donau lejet, og disse, lagt oven på udfordringerne fra klimaændringer, betyder at analyse af risikopotentialet, beredskab og hurtige svarmekanismer alle er centrale for strategien. Den røde slamkrise i 2010 understregede det nødvendige behov for at samarbejde hurtigt og effektivt.

ØKOSYSTEMET

Donauområdet er et indbyrdes forbundet og gensidigt afhængigt økosystem der leverer uvurderlige miljøvarer og tjenester (mad, fiber og frisk vand, regulering af vandmængden i territoriet, og jordbundsbeskyttelse).

Området har en stor andel af Europas mægtige naturområder og giver miljømæssige forbindelser, der er afgørende for den samlede europæiske miljømæssige sundhed. Men en hurtig industriel udvikling, afskovning og forurening presser området.

De foreslåede aktioner omfatter: etablering af erosionshæmmende bæltter langs med floden for at bevare næringsstoffer; anvendelse af den nyeste teknologi i behandlingen af farlige affaldsområder; fuld udnyttelse af data fra Donau Flodrisiko projektet, støtte genoprettelse af vådområder for at forbedre beskyttelsen mod oversvømmelse og implementere netværket for beskyttede områder, DANUBEPAR 5.



Vandrensning i Rumænien



Opbygge velstand

Donauområdet er karakteriseret ved signifikante socioøkonomiske forskelle, men også af stærke eksisterende forbindelser mellem lande. Som støtte for Europa 2020 strategien definerer søjlen for skabelse af velstand mere end 50 konkrete aktioner og projekter som vil lukke gabene ved at:

- Udvikle videnssamfundet gennem forskning, uddannelse og informationsteknologi
- Støtte virksomheders konkurrenceevne, herunder udvikling af klynger og netværk
- Investering i mennesker og færdigheder.

KONKURRENCEDYGTIGHED GENNEM FORSKNING, UDDANNELSE OG TEKNOLOGI

Området er stolt over ledere på teknologiske områder, men der er også mere tilbagestående områder så vidensdeling er afgørende. Konkurrenceevne er afhængig af universiteters, forskningsinstitutioners og virksomheders evne til at generere nye ideer, viden og teknologi og at kunne omforme disse til produkter, der kan markedsføres.

Det er vigtigt med en målrettet støtte til forskningsinfrastruktur, stærkere networking mellem universiteter, virksomheder og politiske beslutningstagere, og en bedre anvendelse af informations- og kommunikationsteknologier for at fremme regionens vækst.

EN DYGTIG OG INKLUSIV ARBEJDSSTYRKE

Det er også nødvendigt at investere i mennesker for at området kan komme fremad og vokse bæredygtigt, ved at prioritere viden og inklusion. For at kunne bygge videre på områdets eksisterende styrker er det også nødvendigt at involvere bedre adgang til yderligere uddannelse og modernisere efteruddannelse og social støtte.

Aktioner til at skabe velstand omfatter behovet for: at sammenkoble og koordinere forskningsmidler så de kan stimulere forskning og udvikling i Donauområdet; at etablere fælles forskningscentre for avancerede studier; at udvikle fælles programmer for erhvervsuddannelser og erhvervsuddannelse; at forøge anvendelse af e-forvaltnings og e-sundheds tjenester for alle borgere i regionen; at bekæmpe fattigdom og social udstødelse af marginaliserede samfund såsom romaer.

Styrke Donauområdet

Søjlen til styrkelse af området vil:

- Forøge den institutionelle kapacitet og det institutionelle samarbejde
- Samarbejde for at fremme sikkerheden og tackle den organiserede og alvorlige kriminalitet.

SÆTTE GANG I DEN INSTITUTIONELLE KAPACITET OG SIKKERHEDEN

- Landene i området har forskellige baggrunde. Retstilstand, åbenhed, demokrati, markedsøkonomi og almindelig politisk stabilitet er blevet udviklet til forskellige systemer og traditioner. Strategien understreger behovet for at samarbejde på alle niveauer.

Forskellige aktioner er blevet foreslået for at fremme denne søjle, herunder: efteruddannelse og udveksling af bedste praksis inden for offentlig økonomisk forvaltning; etablering af Donau civilsamfundsforummet; udvikling af fælles retningslinjer for fysisk planlægning.

FIND UD AF MERE

ec.europa.eu/regional_policy/cooperation/danube/index_en.htm

JÁNOS MARTONYI

Udenrigsminister, Ungarn

Ungarn har formandskabet for Rådet for Den Europæiske Union og vil fokusere på forskning, udvikling og innovation – centrale områder i Donaustrategien. Dr. Martonyi har som udenrigsminister en særlig interesse i strategien.

Hvordan tror du at området vil se ud i 2020?

EU's strategi for Donauområdet hjælper med at finde en koordineret, langfristet løsning på udfordringer der ikke kan håndteres på nationalt niveau alene. Ungarns tilgang til strategien følger to linjer der afspejler vores vision for området i 2020. På den ene side vil vi gerne skabe et Donauområde man kan leve i. Vores anden hoved ide er at se et virkeligt udviklet og velstående område til den tid.

Strategien er et udmærket redskab til at fremme gode naboskabsrelationer i Centraleuropa. Dette er en historisk mulighed. At arbejde på fælles aktioner vil betyde at vi er i stand til at etablere tættere relationer på mange områder. Jeg er sikker på, at samarbejdet om Donaustrategien kan bidrage til en virkelig forbedring af relationerne mellem vores stater.

Hvordan vil strategien bidrage til den vision?

Vi bør ikke glemme at størstedelen af landene har været særlig hårdt ramt af den finansielle og økonomiske krise. Så strategien har en central rolle i at opmuntre programmer der bidrager til at genoplive økonomien – en prioritetsopgave vil for eksempel være at forbedre den måde vi anvender de midler vi har.

De deltagende stater og Kommissionen kom i fællesskab frem til de aktioner og projekter som skal sikre genoplivelsen med vigtige bidrag fra erhvervsorganisationer, akademikere og civilsamfundet, blandt mange andre. Strategien er en vel forberedt samarbejds mekanisme for alle interessenter.

Jeg er sikker på at de i fællesskab udviklede projekter vil blive omsat til praktiske måder, der kan realisere visionen.

Hvad synes du er strategiens øgede værdi for din centraleuropæiske region?

Der er ikke-EU lande der deltager i Strategien. Hvis vi kan klare at implementere fælles projekter sammen kan dette være en rigtig god chance for at involvere dem i Unionens fælles politikområder. Jeg er sikker på, at vi i løbet af de næste ti år vil opleve et meget mere integreret Donauområde, hvilket for en stor del er blevet gjort muligt af denne strategi.

En stabiliseret og integreret region, der danner stærke bånd med Vestbalkan og de lande der er dækket af EU's naboskabs politik vil bringe fordele ikke alene til Centraleuropa men også til hele vores Union.



»» Jeg er sikker på, at samarbejdet om Donaustrategien kan bidrage til en virkelig forbedring af relationerne mellem vores stater. ««

JOHANNES HAHN

EU Kommissær for Regionalpolitik

Kommissær Hahn beskriver sine ideer om Donaustrategiens fremtid.

Hvordan tror du at området vil se ud i 2020?

Donauområdet skulle i 2020 være blevet et område med en forbedret livskvalitet for dets borgere, med flere økonomiske muligheder, flere innovative unge virksomheder der skaber beskæftigelse, et bedre miljø og et kulturelt klima man trives i. Jeg ønsker at alle skal have en mulighed for et anstændigt job og et godt liv i deres eget boligområde.

Hvordan vil strategien bidrage til den vision?

Strategien er instrumental i at få denne vision virkeliggjort. Der er tre hovedelementer: stærk politisk støtte, en liste med konkrete aktioner og en fælles arbejdsmetode.

Den stærke politiske støtte er blevet etableret i løbet af de forløbne måneder, da strategien virkelig involverede lande og partnere i Donauområdet. Denne støtte vil blive bekræftet af Rådet for almindelige anliggender i april og Det Europæiske Råd vil give deres endelige velsignelse i juni i år. Det betyder at de handlinger, der er foreslået i aktionsplanen, vil blive støttet på det højeste politiske niveau af regeringer.

For at kunne vise konkrete resultater på de vigtigste områder for Donauområdet, forberedte man en aktionsplan på basis af bidrag fra landene, regionale og lokale myndigheder, interessenter og Europa-Kommissionens tjenester. Den indeholder ca. 200 prioritetsaktioner, der vil adressere de vigtigste udfordringer og muligheder i området.

Herudover, og dette er formentlig den vigtigste del, foreslår strategien en arbejdsmetode der bygger på samarbejde. Landene skal mødes regelmæssigt, på arbejdsniveau, for at blive enige om den bedste måde at implementere aktionerne på. Det betyder at man skal fastsætte de forskellige opgaver der skal udføres, finde midlerne og sikre at arbejdet skrider fremad.

Hvilken forskel gør det at have Kommissionen med om bord?

Strategien er blevet forberedt efter et initiativ fra Donaulandene og det er nu deres ansvar at arbejde med implementeringen. Kommissionens rolle er at hjælpe dem med at nå de mål de i fællesskab er blevet enige om. Det der derfor er nyt i strategien er at Europa-Kommissionen vil blive facilitator for aktionsplanens implementering. Det er ikke kun et dokument på papir.

Kommissionens involvering er vigtig af mange årsager, mest af alt for at hjælpe alle berørte lande med at nå deres mål. Kommissionen kan bistå landene med at arbejde sammen. Den er også en partner man har tillid til, der er blevet krediteret gennem dens ekspertise, transparent i sit arbejde og er velplaceret til at forbedre situationen for en femtedel af EU befolkningen. Kommissionen kan også sikre at eksisterende regelsæt bliver implementeret (f.eks. miljødirektiver) og kan skubbe på for en tilpasning af EU bevillinger. Til sidst kan Kommissionen yde overordnet planlægning, overvågning, evaluering og vejledning.

Europa-Kommissionen og GD Regionalpolitik i særdeleshed er forpligtet til at støtte lande med den bedste udnyttelse af strategien. Det er en stor mulighed for alle mennesker og institutioner i Donauområdet til at drage fordel af hinandens styrker.



Der er tre hovedelementer: stærk politisk støtte, en liste med konkrete aktioner og en fælles arbejdsmetode.



HANS-PETER HASENBICHLER

Hans-Peter Hasenbichler er ansvarshavende direktør for via donau, det østrigske vandvejsforvaltnings og udviklingsselskab

Med ansvaret for den integrerede vandvejsforvaltning på det østrigske afsnit af Donau (søfart, miljø, flodbeskyttelse), står via donau også for de hermed forbundne innovations og udviklingsaktiviteter.

Hvordan tror du at området vil se ud i 2020?

Floden Donau vil i 2020 være en miljømæssig og økonomisk ryggrad for hele Donauområdet. Herudover vil den politiske integration af EU-landene på Vestbalkan have taget et vigtigt skridt fremad og dermed bringe stabilitet og velstand til hele området.

Med hensyn til transportsystemet er vores vision på linje med EU's Europa 2020 strategi, der vil reducere drivhusgasemissionerne med mindst 20 % i forhold til 1990 niveauet og en øget energieffektivitet på 20 % i 2020. En signifikant andel af godstrafikken vil være flyttet fra vejene til Donau, og hermed få del i potentialet for transporten ad indre vandveje, dvs. lavt energiforbrug, større kapacitet, små CO₂ emissioner og mindre transportomkostninger.

Hvordan vil strategien bidrage til den vision?

Strategien for Donauområdet vil, som en platform, gøre en virkelig integreret forvaltning af vandvejene mulig f. eks godstransport, energiproduktion, flodbeskyttelse, rekreation, turisme og drikkevandsforsyning.

via donau fremmer i tæt samarbejde med Den Internationale Kommission for Beskyttelse af floden Donau (ICPDR) udbredelsen af en integreret planlægningstilgang for vandvejsprojekter, og skaber hermed de nødvendige betingelser for at udvikle bæredygtig søfart ad indre vandveje i et intakt flodmiljø. Østrig vil sammen med Rumænien koordinere strategiens prioritetsområde "At forbedre mobilitet og multimodalitet / Indre vandveje" inden for søjlen "At forbinde Donauområdet". Vi vil i den rolle anerkende en vigtig mulighed for at udvikle søfarten på Donau på en miljøvenlig måde.

Hvordan kan strategiens mål om at forøge godstransport på floden med 20% i 2020 forhold til 2010 nås?

På den ene side skal den daglige vandvejsvedligeholdelse optimeres i forhold til de begrænsede budgetter for infrastrukturprojekter, på den anden side må man sikre et ordentligt sejlbarhedsniveau på Donau ved at fjerne stadigt eksisterende flaskehalse.

Til det formål er det nødvendigt at styrke grænseoverskridende samarbejde indenfor vandvejsforvaltningen (denne proces er allerede påbegyndt inden for det EU finansierede projekt NEWADA). Udover vandvejs og havneinfrastrukturproblemer, er der også behov for foranstaltninger på områder såsom transportpolitik, modernisering af flåden, telematik (flodinformationstjenester), innovation, logistik eller uddannelse og efteruddannelse.

FIND UD AF MERE:

www.via-donau.org/index.php

»» Floden Donau vil i 2020 være en miljømæssig og økonomisk ryggrad for hele Donauområdet ««



PHILIP WELLER

Philip Weller arbejder som generalsekretær for Den Internationale Kommission for Beskyttelse af floden Donau (ICPDR), Wien, Østrig

Philip Weller leder ICPDR, som er forummet hvor de 14 største Donaulande og Europa-Kommissionen kan gennemføre de løfter, de har givet, om at forbedre vandkvaliteten og forvaltningen af Donau bassinet.

Hvordan tror du at området vil se ud i 2020?

Donauområdet er en region med meget store forskelle – geografisk, miljømæssigt, kulturelt og hvad angår økonomisk udvikling. Det er vand der forbinder området og jeg er især interesseret i hvordan vandet i Donau og dens bifloder vil være i 2020.

Der har i løbet af de sidste tyve år været en signifikant forbedring af Donaus vand og jeg er overbevist om at i 2020, på baggrund af det arbejde landene udfører for at implementere forvaltningsplanen for Donau bassinet, vil det være endnu renere og sundere end det er i dag. Passende spildevandsbehandling i alle samfund, fosfatfri vaske og opvaskemidler, og en landbrugsproduktion der beskytter vandressourcerne og fisk der bliver ledt uden om hydroelektriske kraftværker og dæmninger – alle vil spille deres del.

Hvordan vil strategien bidrage til den vision?

Donaustrategien har allerede bidraget ved at tiltrække politisk opmærksomhed til behovet for udvikling i Donau baseret på beskyttelse og genoprettelse af miljøet. Kun ved at vedligeholde og genoprette gode miljømæssige betingelser i området og i Donaus vand kan man få en effektiv og bæredygtig udvikling, og dette princip er stadfæstet i strategien. Den aktionsplan, der er forbundet med strategien, omfatter en række centrale projekter som vil bidrage til at nå dette mål.

Man må integrere miljømæssige hensyn i andre sektors beslutninger da miljøet ikke er noget, der skal behandles separat.

Hvad vil ICPDR's rolle være i implementeringen af strategien?

Den Internationale Kommission for Beskyttelse af floden Donau (ICPDR) er en institution der er blevet oprettet på basis af konventionen for beskyttelse af floden Donau. Den giver et forum hvor landene kan samarbejde om vandforvaltning. Det har de gjort i de sidste 12 år.

ICPDR er meget engageret i at sikre at Donau strategien forbedrer områdets udvikling på en sådan måde at gode miljømæssige betingelser er grundlaget for en effektiv og varig social udvikling. ICPDR vil især sikre, at den nødvendige dialog mellem landbrug, transport og energiinteresser finder sted for at udviklingen inden for disse sektorer kan foregå på en måde, der beskytter og opretholder et godt miljømæssigt grundlag.

FIND UD AF MERE:

www.icpdr.org/



Man må integrere miljømæssige hensyn i andre sektors beslutninger

NYT POTENTIALE I UDVIKLINGEN AF VARME OG KRAFT

Det østrigske energiagentur bringer, som en partner i det centraleuropæiske projekt 4Biomass, kendt og afprøvet ekspertise inden for bioenergiområdet til andre projektpartnere. Donaustrategien skaber forbindelser med mange flere mulige partnere i området, herunder lande udenfor EU der har en tradition for at levere samfundsopvarmning gennem store kraftanlæg.

Føre an med vedvarende energi

På det relativt nye biomasseområde er Østrig stolt over den allerede store erfaring. Lokalsamfund har været ivrige efter at tage mere kontrol over deres energiproduktion og distriktsbiomasseanlæg er nu udbredt, hovedsagelig til varmforsyning. Mens andre lande er ved at udvikle deres teknologi inden for dette område er østrigske biomassevirksomheder allerede i stand til at oversætte "know-how til show how".

Udvide samarbejdscirklen

Det østrigske energiagentur er en af ni partnere (fra AT, CZ, DE, HU, IT, PL, SI og SK) i 4Biomass, der blev dannet i slutningen af december 2008. Det bliver implementeret gennem det centraleuropæiske program der medfinansieres af EFRU. Efter at have skabt et positivt billede af samarbejde fra starten, ser det mange muligheder for at identificere nye partnere gennem strategien. EU vil støtte og muliggøre tekniske besøg til Østrig, udvekslinger af knowhow og uddannelsesinitiativer for partnere i Donauområdet.

Nye muligheder for produktion af elektricitet

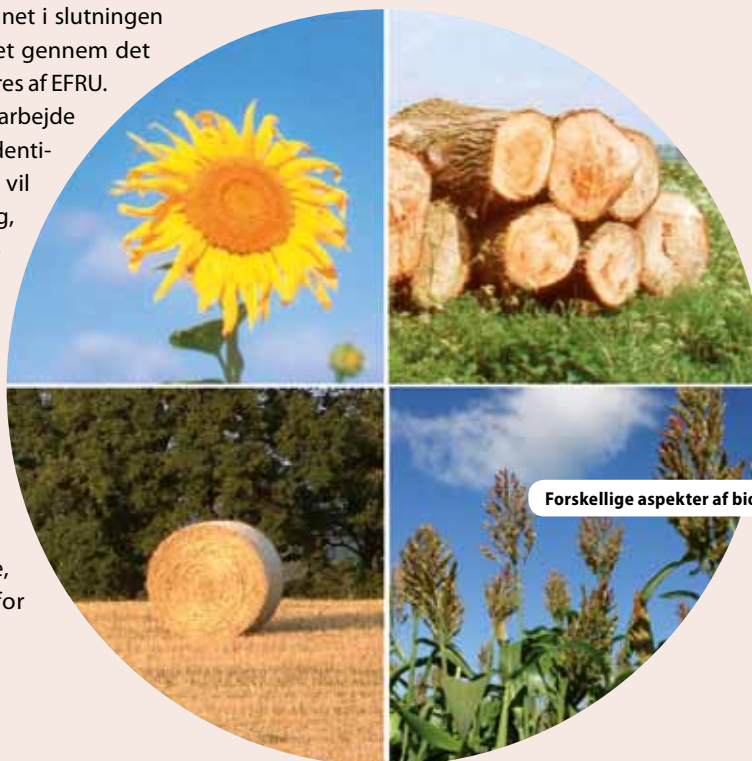
Stater i Donauområdet har en lang tradition for varmeproduktion via distriktsværker og har ofte anvendt store værker som del af en planøkonomi. Dette har nu åbnet op for interessante forbindelse for samarbejde, da større værker giver mere potentiale for biomassebaseret elektricitetsproduktion.

Nye markedsperspektiver

En transnational workshop om Biomassehandel i Centraleuropa, der blev afholdt i oktober 2010, var fremtrædende i dette arbejde ved at bringe talere fra Canada til Ukraine. 4Biomass partnere kunne på første hånd høre om handel og markedsperspektiver for biomasse, samt om de miljømæssige konsekvenser af dens transport og ny produktudvikling. Biomasse handel vil vokse i den nærmeste fremtid, både inden for Europa og i Verden. Bæredygtighedskriterier, der er ved at blive udviklet, vil spille en afgørende rolle og workshops som denne vil gøre det muligt for dem, der allerede er i handlen, at forblive i spidsen.

FIND UD AF MERE

www.4biomass.eu



Forskellige aspekter af biomasse

FLODKRYDSTOGTER GÅR FRA STYRKE TIL STYRKE PÅ DONAU

Fra Rumænien til Tyskland har Donau, med en længde på mere end 2 800 km, altid været en turistattraktion. Megen ny udvikling bringer den i dag i spidsen for europæiske flodkrydstogter. EU's strategi for Donauområdet vil føre turistorganisationer sammen for at maksimere deres muligheder for rejse og opdagelse, i forskellige kulturer, vigtige byer, religioner og sprog.

Donau turistkommission (DTC) har i mere end 40 år støttet og fremmet turistmuligheder på Donaufloden og dens omliggende områder. Professor Gerhard Skoff, DTC's formand, peger på mange forskellige områder af deres arbejde der har skabt turisthandelens kommercielle værdi. "Krydstogtssæsonen er nu hele året og ikke bare den traditionelle periode fra april til oktober. Skibe tilbringer mindre tid i dok og er meget mere attraktive kommercielle investeringer."

Bygge på tidligere succes

Hvert år kommer der nye ruter og destinationer til, og ferietilbud omfatter en bredere vifte af aktiviteter. Alene i Passau i Tyskland forudses det at færgeanløbspladser vil stige fra omkring 700 i 2010 til 2 000 i 2011 i takt med krydstogters stigende popularitet.

Man har allerede adresseret politiske og infrastrukturproblemer i efterdønningerne af ændringerne i området i 1990'erne. Neutrale organisationer såsom DTC er uvurderlige ved at de bringer forskellige turistindustriinteressenter sammen for åbent at diskutere problemer og forhandle med regeringer om politiske ændringer.

Strategiens øgede værdi

EU's strategi for Donauområdet bekræfter og støtter arbejdet med at bygge turistindustrien gennem krydstogter på floden. DTC har førstehåndserfaring med de praktiske problemer man støder ind i, såsom de administrative procedurer der kræves af besætningerne. Ved at facilitere dialogen mellem de mange myndigheder og krydstogtsfirmaerne kan vejen smidiggøres til hurtigere, nemmere forretninger hvilket opmuntrer både virksomheder og turister.

Dette har virkelig praktiske fordele for turismen – DTC får besøgende til at føle sig velkomne og sikre i området. Strategien vil være afgørende i at fremme bevidstheden om turisme langs med floden og en velkommen styrkelse af de løbende kontakter, der holdes ved lige af Donaus turistkommission.

FIND UD AF MERE

www.danube-river.org



VANDS FORENENDE KRAFT

Den Internationale Kommission for Beskyttelse af Donaufloden (ICPDR) ved hvor vigtigt det er at føre lande sammen om vandemner. Mange aktiviteter påvirker vandkvaliteten, herunder hydro kraftproduktion, landbrug og flodfart. ICPDR skaber forbindelser med dem alle for at sikre at unikke akva-økosystemer bliver opretholdt og forbedret. EU's strategi for Donauområdet øger nu deres arbejdes profil og yder praktisk støtte og et skarpere fokus på deres miljøprioriteter.

Stærk EU lovgivning

ICPDR er ansvarlige for at koordinere implementeringen af Vandrammedirektivet i Donau bassinet. Det administrerer 14 partnerlande der består af EU medlemsstater og nabolande, med forskellige økonomiske omstændigheder og politisk situation. Et tegn på dens succes er det politiske engagement som alle partnerlande har vist over for konventionen om beskyttelse af floden Donau og forvaltningsplanen, der blev vedtaget af alle partnere i slutningen af 2009.

Give fiskene fri adgang

Der er mange emner der krydser nationale grænser og fiskearters migration er en af dem. Støren er truet af udryddelse og der er behov for at handle hurtigt for at sikre at den har egnede levesteder på de hundrede af kilometer, den rejser i løbet af dens livscyklus. Ændringer af flodens morfologiske struktur, såsom bygningen af en dæmning, kan fuldstændig ødelægge fiskens migrationsmønstre. Donaustrategien skulle nu åbne vejen for undersøgelser af hvordan man genskaber fiskemigration, for eksempel op og ned i Jernportenes dæmningsområder, samt fjernelsen af hundredvis af andre forhindringer der eksisterer i bassinet.

Intet yderligere bureaukrati

Raimund Mair, teknisk ekspert i flodbasinforvaltning i ICPDR, peger på det tydelige bevis på internationalt og tværgående erhvervsamarbejde på dette område. "Der er intet behov for nye institutioner, men strategien hæver profilen for vandkvalitetsemner ved at føre eksisterende organisationer tættere sammen." Hydroelektrisk kraftproduktion anses ofte for at være miljøvenlig, men der er også en miljøeffekt, især på akva levesteder. Denne debat er central for ICPDR's arbejde og fører til funktionsdygtige aftaler om den bedste vej frem.

Ikke flere penge

Strategien giver et stærkere fokus på hvordan eksisterende bevillinger bliver fordelt. ICPDR fremmer med sine tværgående erhvervs-kontakter 'forenet tænkning' mellem miljøpolitik og mål og økonomisk udvikling.

FIND UD AF MERE

www.icpdr.org

Lille sag, høj prioritet



ØKOLOGISK FLODFORVALTNING PÅ TISZA FLODEN

I Ungarn er flodbeskyttelsespolitikken ved at udvikle en ny tilgang. For to år siden begyndte man at forvalte flodvand på en mere kontrolleret miljøfølsom måde. Naturlige flodsystemer tillod sæsonmæssige niveauer af højt vand at blive fordelt til det omliggende område, hvilket gavrede vandingsystemer, økologisk landbrug og vådområde habitater.

Flodforvaltningens historie

I de sidste hundred og halvtreds år har flodforvaltningen normalt fokuseret på bekæmpelse af naturen, i særdeleshed ved at bygge højere bredder for at holde stigende vandniveauer inde og begrænse oversvømmelse. Selv om Tisza floden er en af de mindst regulerede floder i Donau bassinet har flodforvaltningspolitikken stadig tenderet mod menneskeskabte løsninger såsom reservoirer, med mange negative miljømæssige konsekvenser, såsom dyndaflejringer på flodbunden.

Moderne teknologi baseret på en tidløs natur

“I stedet for konstant at være imod naturkræfterne, foreslår vi nu foranstaltninger der styrker lokalområdets evne til at absorbere overskydende vand”, siger Dr Béla Borsos fra Szövet (Alliancen for det levende Tisza). Høje vandniveauer i foråret og den tidlige sommer bliver ledt ind i kanaler og via sluser dirigeret til marskområder hvor det kan bevares naturligt på landbrugsland.

Foranstaltningerne genopretter mere plads til floden ved at skabe yderligere vådområder og beskytte biodiversiteten. Dette genskaber balancen for jordanvendelse væk fra kontante markafgrøder og tilbage til flere græsarealer og husdyrproduktion. Den overordnede økonomiske effekt gavner landbruget og øger også mulighederne for naturturisme og fritidsaktiviteter.

Omhyggelig forvaltning af vandmængden vil sikre at oversvømmelse bliver minimeret. Der vil stadig blive ydet ekstra beskyttelse til byområder, især de der de sidste år er vokset ud over deres traditionelle grænser.

Udvide netværk gennem strategien

Tisza flodprojektet bliver forvaltet af Szövet i Ungarn gennem ICPDR, der giver de involverede eksperter adgang til en meget bredere ekspertise og information på et EU omfattende niveau. Der er allerede fem lande (Ungarn, Rumænien, Serbien, Slovakiet, Ukraine) der samarbejder om flodforvaltningsstrategien og deltagerne planlægger nye EU medfinansierede projekter for at udbrede teknologien ud over Ungarn og ind i Slovakiet.

FIND UD AF MERE

<http://hanyitarozo.hu/en/what-vtt>



Græsning har ny relevans for forvaltning af oversvømmelser

NY FORSKNING KONTAKTER PARTNERSKABER FOR SAMARBEJDE MED SYDØSTEUROPA.

Det europæiske forskningsområde går ud over EU, takket være et voksende samarbejde med landene på Vestbalkan. Ved at inkludere videnskab, teknologi og innovation som en prioritet i Donaustrategien, vil forsknings-samarbejdet stimulere nyt samarbejde. De to initiativer WBC-INCO.NET og SEE-ERA.NET Plus, begge RP7-finansierede projekter, er gode eksempler herpå.

Videnbaserede økonomier vokser på Vestbalkan. Samarbejde og samarbejde udover grundforskning og hen imod anvendt forskning resulterer i kommercielle applikationer der bidrager til bæredygtig vækst og velstand.

WBC-INCO.NET koordinerer forsknings- og innovationspolitik på Vestbalkan og med EU lande. Samarbejde bliver fostret af Styringsplatformen for forskning i landene på Vestbalkan, der blev lanceret i 2006. Projektet er det centrale instrument for multilateralt samarbejde på og med Vestbalkan inden for området videnskabelig og teknisk information. SEE-ERA.NET Plus involverer ministerier og bevillingsagenturer fra landene på Vestbalkan og støtter indkaldelser af forskningsforslag: 23 projekter, der involverer 107 institutioner, blev udvalgt ved den seneste fælles indkaldelse; bevillinger fra 14 lande bliver suppleret af Europa-Kommissionen.

FIND UD AF MERE

www.see-era.net

www.wbc-inco.net

HOLDE SIG ET SKRIDT FORAN ORGANISERET KRIMINALITET

Grænseoverskridende kriminalitet er et emne i Donauområdet. Det sydøsteuropæiske samarbejdsinitiativ (SECI) center støtter lande i kampen mod grænseoverskridende kriminalitet, der fører information og ekspertise sammen.

At gøre Donauområdet til et godt sted at drive virksomhed kræver, på samme måde som alle andre steder, at kriminaliteten begrænses. SECI centrets 13 medlemslande implementerer arbejdet i fællesskab for at nå dette mål.

Centret tilbyder samarbejdsstøtte til told og retshåndhævende myndigheder. Det yder også sikker informationsudveksling. Forskellige lande tager ansvaret for en særlig task force, hvor de i fællesskab samler ressourcer og strategier. Der har været igangsat mange koordinerede undersøgelser siden 1999.

Centret er også godt placeret til at have et overblik over kriminel aktivitet og rådgive om truslen fra organiseret kriminalitet. I december 2010 blev der lavet en omfattende rapport om den aktuelle overordnede kriminalitet, herunder vurderingen af fremtidige trusler for området som helhed. SECI centret er en Europol partner.

FIND UD AF MERE:

www.secicenter.org

Forskningsnetværk spreder sig hurtigt ind på Balkan



INTEGRERET PLANLÆGNING BRINGER FLODTEKNIK TIL NYE NIVEAUER

Flodtransport har potentialet til at være svaret på handelsvæksten i Øst- og Sydøsteuropa, men økonomiske interesser bør gå hånd i hånd med miljøgevinster. Det integrerede flodteknik projekt på Donau øst for Wien, der ledes af via donau, viser hvordan de, der anvender floden, handler sammen for at skabe deres fremtid.

Transport ad indre vandveje er ofte den klare vinder både økonomisk og miljømæssigt sammenlignet med vej- eller lufttransport. Skibsfart udgør imidlertid mindre end 10 % af fragtttransporten i Donauområdet.

Med dette in mente yder fem pilotprojekter bedre miljøbetingelser ved at genoprette vandstrømmen mellem sidearmene og hovedfloden og ved at genskabe grus flodbredder og flade vandzoner hvor der tidligere var lavet kunstige bredder. Et sjette pilotprojekt vil teste hvordan man kan reducere erosion ved at putte grovere grus i flodlejet. Det er nødvendigt for at genopbygge grundvandstanden og bibeholde tættere forbindelse mellem floden og dens flodsletter.

Det integrerede flodteknik projekt inkluderer alle disse foranstaltninger, sammen med genudformningen af moler i dets sektion.

Projekt varighed:

Pilot projekter: 1996 – ca. 2013

Integreret flodteknik projekt: efter 2013, byggeperiode ca. 8-9 år

EU støtte fra LIFE og TEN-T:

Siden 2000, pilot projekter op til 50 % (LIFE / TEN-T), implementering af hovedstrækning op til 20 % (TEN-T)

Samlet budget:

€ 225 millioner (grundomkostninger)

For implementeringen af hovedstrækningen og de sidste to pilotprojekter, der deler det samme statslige budget og TEN-T bevillingsbeslutning.

Handelsgevinster

Opretholdelse af skibsfart i perioderne med lav vandstand og reduktion af flodvedligeholdelsesomkostninger bidrager til at øge efterspørgslen efter handel og reducerer afgifter. Dette gør floden mere konkurrencedygtig i forhold til andre transportformer og svarer til de øgede kommercielle muligheder.

Miljøgevinster

En del af den nye bæredygtige tilgang til flodteknik omfatter genopretningen af grus flodbredder og flade vandzoner, samtidig med at flodens sidearme, der i dag er afskåret, vil blive genforbundet med Donau. Disse mere naturlige betingelser beskytter og etablerer ny habitater for flora og fauna, og skaber et mere attraktivt miljø for alle brugere af floden.

Et virkeligt eksempel på samarbejde

Disse pilotprojekter der ledes af via donau har krævet at forskellige grupper har måttet samarbejde. Ingeniører og søfartseksperter har haft lige meget at skulle have sagt sammen med miljøfolk og jordplanlæggere. Styringsgruppen omfatter alle interessenter og er blevet anerkendt for at give den bedste praksis fra andre initiativer langs med Donau. De etablerede principper spiller allerede en central rolle i hvordan andre projekter bliver designet og drevet.

FIND UD AF MERE:

www.via-donau.org

Alle flodbrugere kommer sammen for at skabe den bedste fremtid



HVORDAN STRATEGIEN VIRKER

Strategien skal fokusere på resultater. Et tættere samarbejde vil muliggøre en bedre anvendelse af eksisterende politikker og bevillinger. Arbejdet skal omfatte alle og involvere den nødvendige kombination af institutioner, sektorer og lande. Nøglen til succes ligger i det engagement der vises både af myndigheder og interessenter.

KONSULTATION

Der vil blive etableret et årligt forum for at diskutere arbejdet, konsultere om reviderede aktioner, og udvikle nye tilgange. Der vil komme deltagere fra lande, EU institutioner og interessenter (især mellemstatslige organer, den private sektor og civilsamfundet).

INGEN NYE EU BEVILLINGER, INGEN NY EU LOVGIVNING, INGEN NYE EU STRUKTURER

Kommissionen forbereder strategien ud fra, at dette ikke kræver nogen særlig budget eller lovmæssig behandling for området. Specifikt:

- Strategien yder ingen nye EU bevillinger. Det bliver understreget, at der forventes en bedre anvendelse af eksisterende bevillinger.
- Strategien kræver ingen ændringer af EU lovgivningen, da EU lovgiver for EU-27 og ikke alene for en makroregion. Hvis der er enighed om det, kan der forekomme ændringer på nationalt eller andre niveauer for at adressere specifikke mål.
- Strategien skaber ingen yderligere EU institutioner. Eksisterende organer er ansvarlige for implementeringen og disse er nødt til at samarbejde så tæt som muligt.

KOORDINERING AF POLITIKOMRÅDER

Kommissionen koordinerer politikområdet efter at have konsulteret den **Gruppe på højt niveau**, der udgøres af repræsentanter fra de berørte lande.

Hvis der er uoverensstemmelser kan den også organisere en konstruktiv dialog da det er en uafhængig aktør.

IMPLEMENTERING

Strategien identificerede aktioner og hver stat et mål og disse bliver gjort konkrete gennem projekter med identificerede ansvarlige, tidsrammer og bevillinger. Alle prioritetsområder bliver koordineret af lande i området.

Disse **Prioritetsområdekoordinatore** sikrer aktionsplanens implementering ved at enes om planlægning med mål, indikatorer og tidsrammer og ved at sikre sig, at der er et effektivt samarbejde mellem de der fremmer projektet, programmer og finansieringskilder. De yder også teknisk assistance og rådgivning.

Koordinatorerne konsulterer Kommissionen og relevante EU agenturer og regionale organer.

FACILITERING

Det er **Kommissionens** rolle at facilitere med assistance af **Nationale Kontaktpunkter**. Formålet er at sikre at arbejdet skrider fremad. De nationale kontaktpunkter vil gøre det muligt at koordinere på nationalt niveau, identificere relevante kontakter og først og fremmest fremme arbejdets praktiske aspekter.

RAPPORTERING OG EVALUERING

Dette gøres af **Kommissionen**, i fællesskab med **Prioritetsområdekoordinatorerne** og andre interessenter.

Prioritetsområdekoordinatorer vil følge fremskridtet og se om aktioner og projekter når deres mål. På basis af dette formaliserer Kommissionen en rapport og anbefalinger, der vil blive valideret gennem diskussion med interessenter på et **Årligt forum**.

BEVILLINGER: MAN BØR VÆRE OPMÆRKSOM PÅ AT KOMBINERE BEVILLINGER OG LÅN.

Strategien bliver implementeret ved at mobilisere og indrette eksisterende bevillinger på dens mål, hvor det er passende og i tråd med overordnede rammer.

Der er i virkeligheden meget til rådighed via mange EU programmer (f. eks 100 milliarder € fra Strukturfondene 2007 - 13, samt IPA og ENPI bevillinger).

Der er også finansiering til rådighed gennem internationale finansieringsinstitutioner såsom EIB: 30 milliarder € 2007 – 09 og nationale, regionale og lokale ressourcer.

ARBEJDE SAMMEN FOR OMRÅDET

For at EU's strategi for Donauområdet kan blive en succes er mange forskellige institutionelle aktører kommet med for at bidrage med deres ekspertise. Fælles ståsted belyser nogle af de centrale bidragyderes rolle.

Forbedre mobilitet og multimodalitet

Strategiens første søjle omfatter aktioner for at forbinde makroområdet, nemlig ved at forbedre transportforbindelser. De transeuropæiske transportnetværk (TEN-T) spiller ifølge EU's Generaldirektorat for Mobilitet og Transport en central rolle i denne sammenhæng: "Mange af vores 30 prioritetsprojekter påvirker Donauområdet. Vores vigtigste mål er at afslutte det vi har begyndt, ved at involvere alle interessenter og myndigheder på lokalt, regionalt og nationalt niveau."

Strategien vil ikke alene hjælpe med at forbinde makroområdet internt men vil også forbedre adgangen ude fra. Multimodalitet er nøgleordet: Generaldirektoratet ønsker at skabe en situation hvor det er muligt at stole på den bedste transporttjeneste.

TEN-T projekterne omfatter flere jernbane og motorvejsakser samt foranstaltninger til at forbedre sejlbarheden på Donau. Der er også planlagt foranstaltninger, som retter sig mod regionale lufthavne og Donauhavne.

Beskytte miljøet

Miljømål udgør som et banebrydende emne ikke blot en søjle i strategien, men er også relevant for de tre andre – forbindelse, velstand og institutionel kapacitet. EU GD for Miljø fokuserer på implementeringen af EU's miljøregelsæt og miljøpolitik i Donauområdet. Det går ind for at fremme territorial samhørighed, miljøets integrering i andre sektorpolitikker og civilsamfundets rolle.

Projekter i Donauområdet, der bliver gennemført inden for rammerne af GD Miljø's LIFE program, omfatter genopretningen af Donau flodbredder i Østrig og Szigetköz projektet for en bæredygtig vand og landforvaltningsplanlægning. Andre initiativer retter sig mod beskyttede områder og sårbare arter, såsom den krøttoppede pelikan i Donau deltaet.

Udvikle viden og konkurrenceevne gennem innovation

Aktioner til at etablere velstand udgør strategiens tredje søjle. At gøre makroområdet konkurrencedygtigt afhænger primært af at udvikle et videns og informationsfund. Disse valg er afgørende da de er kernelementer i Europa 2020 strategien. Aktioner, der koordineres af EU's GD for Forskning og Innovation, inkluderer at gøre det muligt for universiteter, forskningscentre og erhvervslivet fuldt ud at udnytte deres innovationspotentiale herunder kapacitetsskabende aktioner, der fremmer interregional og internationalt samarbejde og forebygger hjerneflugt. Et Donau forskningsområde vil blive skabt og integreret i det europæiske forskningsområde.

Planlagte aktioner forudser for eksempel etableringen af partnernetværk i området, investeringer i forskningsinfrastruktur og udvikling af klynger.



Affaldsforvaltning i Rumænien



Samarbejde med nabolande

Der er ingen af strategiens mål der kan nås hvis indsatsen stopper ved EU's grænser: medlemsstater, kandidat og potentielle kandidatlande samt ikke-EU lande kan alle via den makroregionale tilgang få udbytte af at bidrage til strategien. EU's GD for Udvidelse arbejder på at maksimere Vestbalkans involvering. Dette reflekteres, for eksempel, i tilføjelsen af en klausul, der tillader inklusionen af yderligere nabolande på et senere stadium.

Finansielle ressourcer bliver stillet til rådighed for lande der er på vej til at blive medlem via Instrumentet til Førtiltrædelsesbistand (IPA). Det kan anvendes til projekter der falder ind under strategiens aktionsområde. "Strategiens tilgang nedefra og op betyder at det er op til landene at identificere de aktioner de er mest interesserede i, og at foreslå projekter ifølge deres prioriteter." Prioritetsområder bliver altid koordineret af en medlemsstat, ofte i samarbejde med en ikke-medlemsstat.

En prøvebænk for den makroregionale model – Europa-Parlamentets perspektiv

Europa-Parlamentet er blevet involveret i strategiens design og vil forblive en partner gennem dens implementering. 'MEP Donau Forum' blev etableret som en platform for interessenter der vil forbedre samhørighed i Donauområdet. Det vedtog i januar 2010 en fælles resolution der bad Kommissionen om at afholde høringer og præsentere en strategi for området inden udgangen af 2010.

"EU's Donaustrategi er ligesom Østersøstrategien en prøvebænk for den makroregionale model og for effektiv territorial samhørighed," siger Rumæniens MEP Silvia-Adriana Țicău der er forummets formand. "Vi forventer at strategien bidrager signifikant til at forbedre koordinationen mellem myndigheder og organisationer der opererer i Donauområdet og bringer velstand, bæredygtig udvikling, jobs og sikkerhed til området."



Jernbaner har en central rolle at spille i fragttransport

FIND UD MERE:

TEN-T:

http://ec.europa.eu/transport/infrastructure/index_en.htm

LIFE programmet:

<http://ec.europa.eu/environment/life/index.htm>

Instrumentet for Førtiltrædelsesbistand (IPA):

http://ec.europa.eu/enlargement/how-does-it-work/financial-assistance/ipa/index_en.htm

DET KAN DONAUOMRÅDET LÆRE AF ØSTERSØOMRÅDET

EU's første makroområde nogen sinde, der dækker Østersøområdet, er over et år gammel. Det var udfordrende at etablere det, men nu bliver mange flagskibe implementeret under en sammenhængende ny strategi for området. De ting man har lært af processen bliver overført til Donauområdet og dets strategi, der skal godkendes i juni 2011.

EU's strategi for Østersøområdet (EUBSR) er EU's første makroregionale strategi. Vedtaget af Europa-Kommissionen og godkendt af Det Europæiske Råd i oktober 2009, dækker den 8 EU medlemsstater. Strategien vil tackle fælles problemer i Østersøområdet – inden for miljø, økonomi, energi og transport – ved at tilpasse og sammenbringe europæiske politikområder.

Med EU's strategi for Østersøområdet i gang er EU's regional-politiske eksperter ved at drage de første konklusioner heraf. Ved at vurdere hvad der fungerer og hvad der ikke fungerer, håber de at kunne sætte gang i EU's strategi for Donauområdet, det andet europæiske makroområde.

Definer processen

"En tydelig lektion er processens vigtighed," siger et medlem af det hold der i Europa-Kommissionen følger strategien for Donauområdet. "Det er afgørende for koordinering og samarbejde at få de rigtige mennesker fra de rigtige lande, regioner og organisationer involveret fra starten af. De må drive processen hvor nogle lande fører an på visse områder og skaber de rigtige samarbejdsnetværk."

Processen handler om at anvende EU's "forvaltningsproces på flere niveauer". Det betyder også at få det politiske engagement på højeste niveau fra medlemsstaterne, så at alle i strategien gør det, de har forpligtet sig til.

Strategien for Østersøområdet har 15 prioritetsområder, hvor strategien for Donauområdet har 11, der fokuserer på transport og energi forbindelser, miljøet, socioøkonomisk udvikling og sikkerhed. Prioritetsområdekoordinatorene for Donauområdet blev hurtigt identificeret og på en mere struktureret måde, hvilket viser hvordan dette nye makroområde allerede har fået udbytte af undersøgelsen af dets nordlige fætter

Informer om resultaterne

Det er også vigtigt at offentliggøre en makroregional strategis resultater så hurtigt som muligt. Det hjælper med til at understrege værdien af en makroregional politik til offentligheden og politiske beslutningstagere, mens man samtidig motiverer alle, der er med i strategien.

Tidlige resultater fra projekter under strategien for Østersøområdet blev beskrevet på en konference i oktober 2010. De inkluderede nyheder om fremskridt med at rense efter udledninger fra skibe, forbedret beredskab for olieudslip i havet, og flytningen af mere fragt fra vej til vand.

"Et makroområde er nødt til at være fleksibelt og omfatte både nye og eksisterende nationale og regionale projekter," siger kontakten i Kommissionen. "Der må være en tydelig effekt." Derudover er der mange interessenter, der ikke blot ser den makroregionale strategi som en skabelon til at løse deres problemer, men også betragter den som en ny arbejdsmetode til at opnå større effektivitet og få resultater.

At få alle med

Strategien for Donauområdet nyder godt af den goodwill og det udvidede samarbejde der blev skabt mellem Kommissionens tjenestegrene i løbet af strategien for Østersøområdet. Herudover er landene i Østersøområdet samlet omkring et hav, mens landene i Donauområdet strækker sig langs en linje. Så de må arbejde sammen på en lidt anden måde og vil ikke alle dele de samme prioriteter. Det understreger også at der ikke kan være en EU skabelon til nye makroområder. Men der er dog en vigtig lektie, der er dukket op: makroområder vil spille en vigtig rolle i at fæstne europæisk regional samhørighed.

FIND UD AF MERE

http://ec.europa.eu/regional_policy/cooperation/baltic/

http://ec.europa.eu/regional_policy/cooperation/danube/index_en.htm



Sammenligning af to centrale EU makroregioner

Strategien for Østersøområdet	Strategien for Donauområdet
EU's første makroområde	EU's andet makroområde
8 EU lande	8 EU lande
3 ikke-EU lande	6 ikke-EU lande
100 millioner mennesker	115 millioner mennesker
15 prioritetsområder	11 prioritetsområder
€ 50 milliarder samhørighedspolitik bevillinger (2007-13)	€ 100 milliarder samhørighedspolitik bevillinger (2007-13)

ET KIG IND HOS VORE PROJEKTER

I hvert nummer ser Panorama på hvordan det går hos to projekter ud fra perspektivet hos de der forvalter dem. Vi ser på højde- og lavpunkter ved at forvalte et EFRU-finansieret projekt. Tidligere artikler om begge disse projekter kan læses i InfoRegio Panorama magasin numrene 33 og 35.

PROJEKT 1

ET KIG IND HOS KONKURRENCEDYGTIGE SUNDHEDSTJENESTER

Tal og fakta

Der blev investeret lige under 1 million € i konkurrencedygtige sundhedstjenester fra januar 2008 til december 2010 under programmet for den nordlige periferi.

Når det betaler sig at gå skridtet længere

Fjern behøver ikke længere at betyde isoleret for patienter, der bor i fjerne lommer i Finland, Irland, Norge, Sverige og Skotland. De tidligere invaliderende gab bliver der nu bygget bro over takket være dedikerede partnere og innovativ fjernmedicin. Her bringer vi dig indsigten fra to af projektets ledende personer, Dr. Juha Korpelainen, neurolog ved Oulu universitetshospital (Finland) og David Heaney, seniorforsker ved centret for sundhed i landdistrikter (Skotland).

David, hvordan vil du beskrive de skotske partners deltagelse i projektet?

“Installationen af mobilt videokonference udstyr i nyreenheden på Raigmor Hospital (Inverness) og Caithness hospitalet (Wick) indebærer en masse hårdt arbejde og udholdenhed, men dets værdi er uomtvistelig. Videolinket forbinder nu satellit enheden i Wick med den vigtigste nyreenhed i Inverness. Mindre rejsetid for personale og patienter er blot en af de virkelig mærkbare fordele. Staben i Wick arbejder nu tættere sammen med deres Inverness kollegaer.”

Har der været tilbageslag? Og hvordan klarede du det?

“Den økonomiske nedtur ansporede os til at søge efter omkostningseffektive løsninger for tyndt befolkede områder. Vi sikrede os også at Den nationale Sundhedstjeneste (NHS) faktisk købte det nødvendige udstyr, så det kunne forblive på stedet efter pilotfasen var afsluttet. Opmuntret af denne succes udvider forbindelser sig nu til at omfatte to nyreenheder mere, den ene på en fjern ø.”

Juha, det ville være en skam hvis det stoppede her. Er der planer der vil gå ud over projektet?

“Lige nu er fokus på bæredygtighed. Vi forbereder et fælles indkøb af specialist software og udstyr. Dette vil gøre det muligt for os at yde fleksible tjenester til vores fjertliggende områder.”

Hvad synes du er den vigtigste lektion, du har lært, om at drive et regionalpolitisk finansieret projekt?

“Jeg tror at vi skulle have været endnu mere opmærksomme på udvælgelsen af de tjenester vi afprøvede, da det er det mest afgørende trin, især i forhold til at udvikle bæredygtige tjenester.”

Både Heaney og Korpelainen er enige i at kommunikation er fundamental for dette transnationale projekt. “Projektet demonstrerede vigtigheden af den menneskelige vinkel,” sagde Heaney. “Det var en udfordring med så mange partnere, men gevinsten var forståelsen for transnationale emner.”

FIND UD AF MERE

www.ehealthservices.eu



Teledialyse i aktion på Caithness Hospital, Skotland

PROJEKT 2

ET KIG IND HOS LONGLIFE

Tal og fakta

Der er blevet investeret omkring 2,4 millioner € i Longlife projektet der startede i begyndelsen af 2009 og som skal køre indtil slutningen af 2011.

Sætte standarden for fremtidens bygninger

Da beboelsesejendomme er ansvarlige for 40 % af Europas energiproduktion og CO₂ udledninger er der et stort potentiale for energibesparelser. Longlife projektet, der er støttet af programmet for Østersøområdet (BSRP), er gået ind for at se hvordan kombinerede anstrengelser fra Danmark, Litauen, Polen og Tyskland kan gøre en forskel.

BSRP fremmer regional udvikling gennem transnationalt samarbejde. Elleve lande omkring Østersøen arbejder sammen for at finde forenede løsninger på fælles problemer. Vi fangede Longlifes kommunikationsdirektør, Maria-Ilona Kiefel, for at høre om hendes fremskridt de sidste seks måneder.

Hvordan har projektet udviklet sig siden vi snakkede sammen sidst?

Efter mange analyser og sammenligninger fik vi udviklet benchmarks for en Longlife bygning. Partnerne er nu ved at forberede en fælles prototype beboelsesejendom der skal laves i byggeblokke. Disse vil blive placeret i en katalog database, der danner den samlede prototype. På den måde kan partnerne fra hvert land skabe pilotprojekter, som egner sig til deres lokalområde.

Hvad synes du er de direkte fordele af denne harmonisering?

Ved at harmonisere byggestandarder i Østersøområdet, kan vi virkeliggøre et fælles marked i Østersøområdet. Standarderne vil bidrage til at minimere operationelle omkostninger i vores bygningers livscyklus. Longlife er nu også i kontakt med andre projekter, der arbejder frem mod det samme mål om energieffektivitet. Vi omformer disse kontakter til en energiklynge i Østersøområdet.

Det lyder ideelt, har der været tilbageslag på vejen?

Det har der desværre, da vi mistede nogle fæller på grund af den økonomiske krise. Den reorganisering, det medførte, var omfattende. Heldigvis kunne de tilbageblevne partners motivation holde sammen på det hele. Vi stødte også på organisationer, der var interesserede i at arbejde ved siden af de nationale teams. Vores tæt sammenknyttede partnerskaber og nære samarbejde hjalp os til at nå vores mål.

Hvad vil du fremhæve som de vigtigste lektioner, du lærte, om det at drive et regionalpolitisk projekt?

Jeg lærte at det er muligt at sammensætte et transnationalt netværk med begrænsede risici for de deltagende partnere, på trods af problemerne undervejs. På minussiden vil jeg mene at små partnere formentlig vil have svært ved at køre sådant et projekt, da de formentlig ikke vil have nok omsætningsaktiver.

Hvad skal Longlife stadig udvikle?

Vi er nu ved at forberede Longlife prototypen, der vil blive præsenteret på vores afsluttende konference i november 2011 i Potsdam, Tyskland. Vi vil selvfølgelig invitere andre energi klyngeprojekter for at forøge sandsynligheden for et yderligere samarbejde i Østersøområdet.

FIND UD AF MERE

www.longlife-world.eu/project_en.html



Projektdeltagere præsenterer Longlife 1 og Longlife 2

REGIONETWORK 2020, ET VOKSENDE ONLINE FÆLLESSKAB

Driver du et transnationalt projekt og er løbet ind i nogle problemer? Eller er du måske interesseret i emnet naturlige risici i Middelhavsområdet?

Lige fra debatsider om hvordan man stimulerer vækst i regionerne til konkret hjælp med at overvåge innovation, har RegioNetwork 2020 noget at tilbyde til enhver, der ønsker at føre sin regions velbefindende videre.

Dette websted tilbyder nyhedsopdateringer, grupper, god praksis, samt muligheden for at følge en region eller en person – så at den information, du leder efter, aldrig er langt væk. Der bliver endda fra tid til anden opslået ledige stillinger, så hvis du har lyst til forandring...

Netværket blev lanceret af Kommissær Hahn i oktober 2010 som en online samarbejdsplatform for repræsentanter fra de europæiske regioner og andre interesserede i EU's regionalpolitik. Webstedet er her i begyndelsen af 2011 vokset til 900 individuelle medlemmer og 40 regionale medlemmer.

Det er op til brugerne at gøre det til en succes

Kommissionens netværksteam håber at folk virkelig vil se en fordel ved at deltage, "det er dejligt at se den stadige forøgelse i antallet af brugere, samt den voksende interaktion på webstedet. Vi har været i stand til at lave en del forbedringer på grund af den første feedback fra brugere, så forhåbentlig vil folk synes, at webstedet er en god måde til at blive involveret i regionalpolitik og at samarbejde på."

Men uanset hvor velstruktureret webstedet er, så er det de mennesker der bruger det, der beslutter hvor

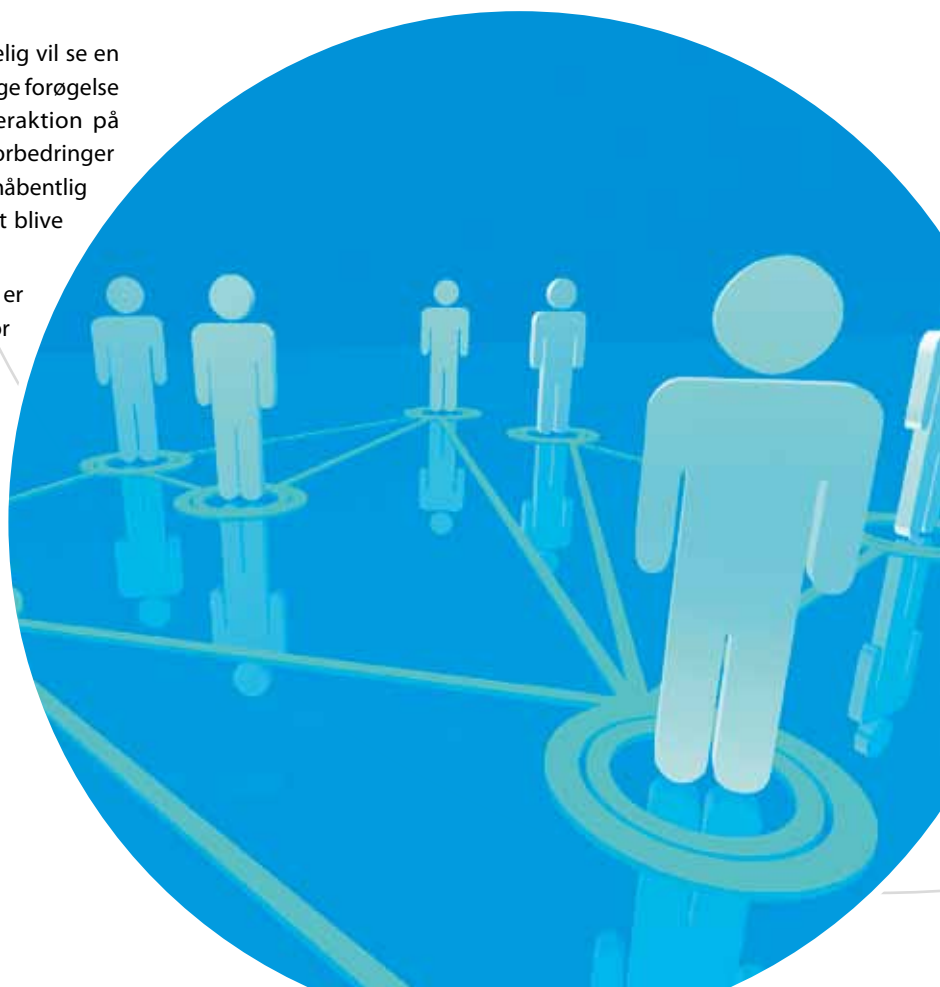
stor en succes det vil blive. Så hvis du ønsker at rundkaste nogle ideer, at se hvordan andre har løst problemer du står over for, dele din bedste praksis for at inspirere kollegaer eller blot se hvad der kan gøres i forbindelse med de vigtigste problemer som din region står over for, så meld dig ind, deltag og bliv hørt.

Det er op til regioner og individer at tilslutte sig og dele deres ideer og praksis for at sikre at RegioNetwork 2020 virkelig kan blive en dynamisk og nyttig platform.

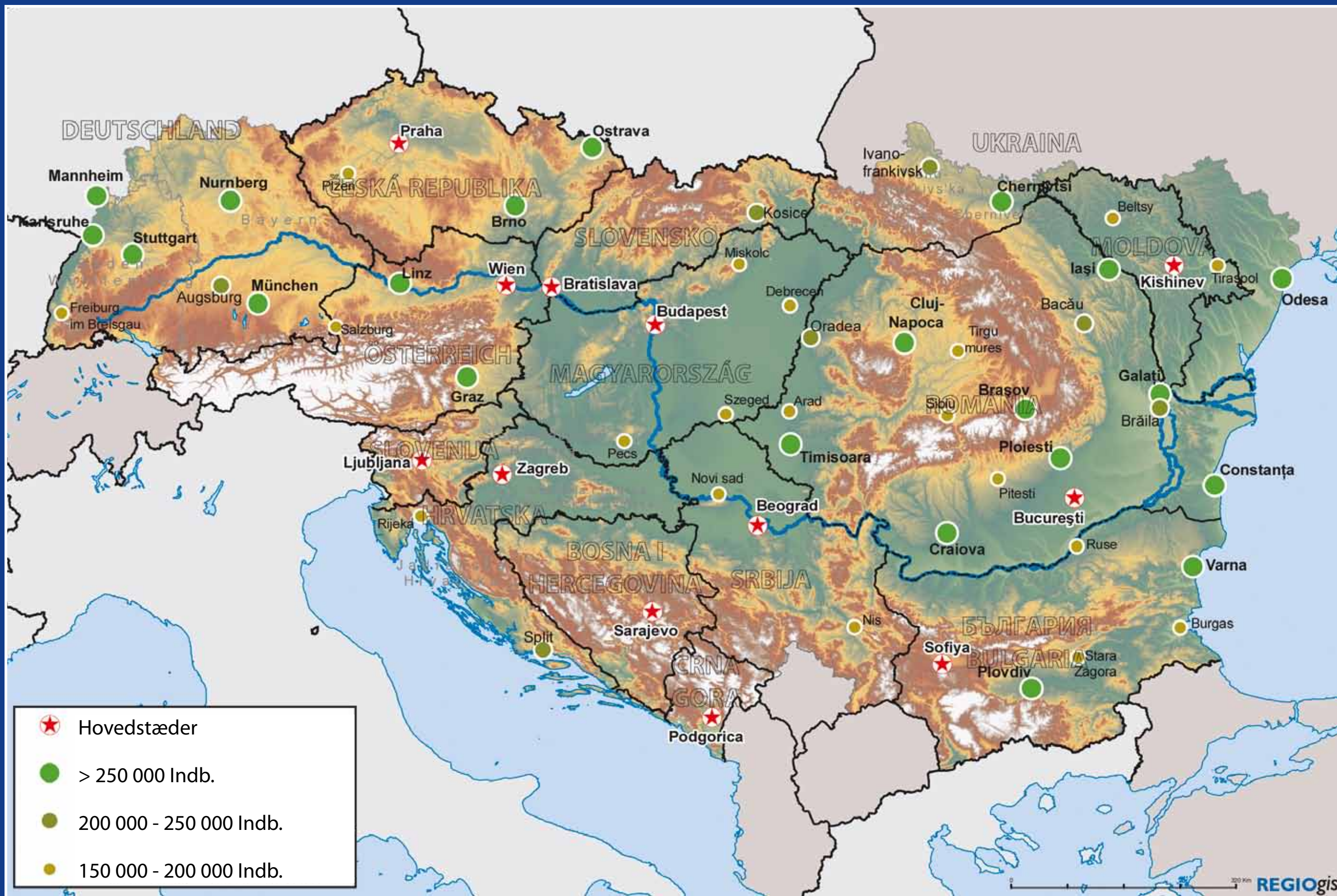
Så hvorfor melder du dig ikke ind og prøver det i dag?

FIND UD AF MERE

www.regionetwork2020.eu



TERRITORIAL DÆKNING AF EU'S STRATEGI FOR DONAUOMRÅDET



Strategien forbliver åben for partnere i fremtiden.

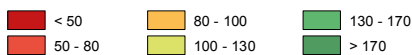


ET OVERBLIK OVER REGIONEN – TAL OG FAKTA



BNP/hoved (KKS), 2008

Index, Danube Region = 100

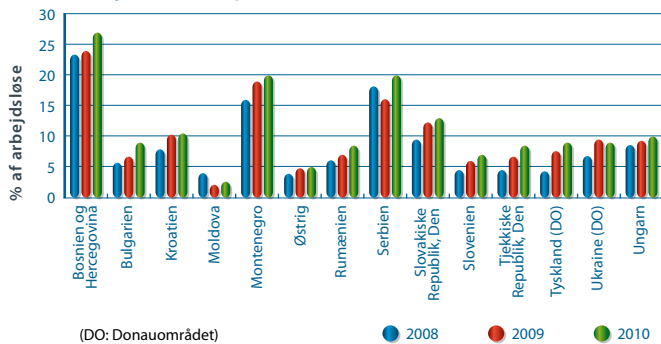


Kilder: Eurostat, NSI'er

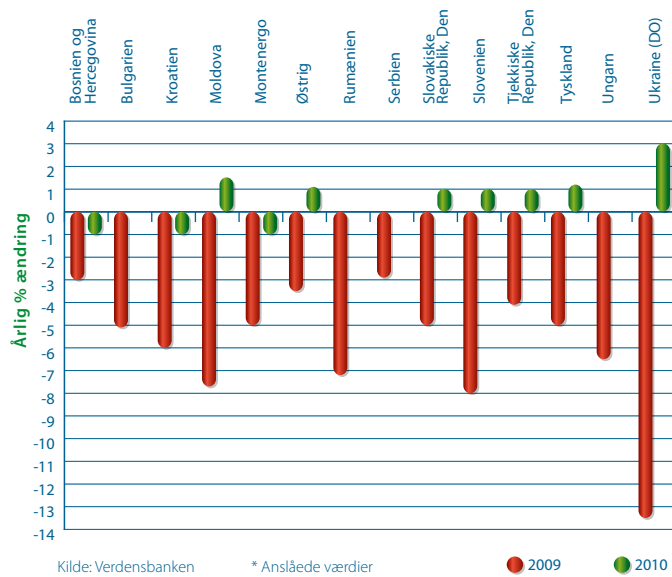
0 400 Km
© EuroGeographics Association for the administrative boundaries

Som kortet viser er der store forskelle i regionen. Den har nogle af de mest succesfulde men også de fattigste regioner i EU. EU strategien for Donauområdet vil adressere disse forskelle ved at sammenbringe alle regionens muligheder, som for eksempel turisme (grafnen nedenfor).

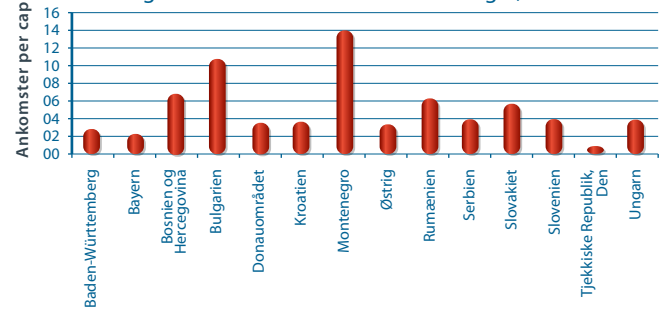
Arbejdsløshedsprocent



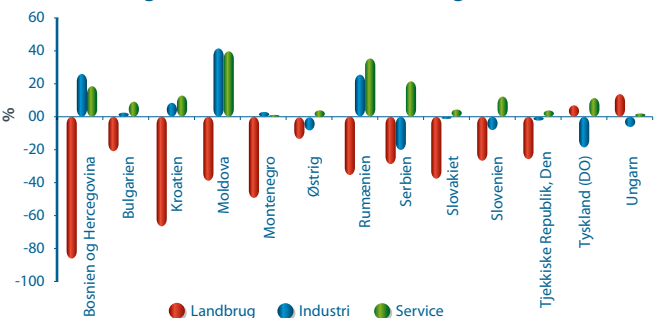
BNP vækst, 2009 og 2010*



Ændring i ankomster til turistindkvarteringer, 2004 - 2008



Ændring i sektorvis andel af beskæftigelse, 2000 - 2008



DATOER 2011	ARRANGEMENT	STED
28. april	Konference om små og mellemstore virksomheder, Indre Marked	Budapest (HU)
28. – 29. april	Central og Sydøsteuropa konference "EU's strategi for Donauområdet – med særlig fokus på jord og vandforvaltning og miljøet "	Gödöllő (HU)
29. april	Vukovar Donaukonference	Vukovar (HR)
19. – 20. maj	Uformelt møde for ministre ansvarlige for territorial samhørighed	Gödöllő (HU)
23. – 24. juni	Regioner for økonomisk forandring og RegioStars priser	Bruxelles (BE)
24. – 26. juni	Flydende Donaukonference til jernporten – Nedre Donau – et nyt erhvervs- og turistområde	Belgrade-Vidin (SER-BG)
29. juni	Donau dag	
10. – 13. oktober	Open Days: Investering i Europas fremtid: Regioner og byer der leverer smart, bæredygtig og inklusiv vækst	Bruxelles (BE)

Yderligere informationer om disse arrangementer kan findes i Kalender sektionen på vores InfoRegio websted: http://ec.europa.eu/regional_policy/conferences/agenda/

Det Ungarnske Formandskabs websted: www.eu2011.hu

Sommernummeret af Panorama, der vil komme i juni, vil koncentrere sig om transport inden for regionalpolitikken.

Kunne du tænke dig at de næste numre af InfoRegio Panorama skal dække særlige områder af regionalpolitikken? Så lad os det venligst vide ved at kontakte:

regio-panorama@ec.europa.eu

KN-LR-11-037-DA-C

ISSN 1725-812X

© EU, 2011

Kopiering er tilladt hvis kilden bliver anerkendt.

