



Ευρωπαϊκή Ένωση
Περιφερειακή πολιτική

ραπογραμμα

inforegio

36

Χειμώνας 2010-2011

Επίτευξη έξυπνης, βιώσιμης και χωρίς αποκλεισμούς ανάπτυξης

Η πέμπτη έκθεση για την οικονομική,
κοινωνική και εδαφική συνοχή

el

ΚΥΡΙΟ ΑΡΘΡΟ

3

ΕΠΙΣΚΟΠΗΣΗ

Η πολιτική συνοχής ενισχύει τη στρατηγική «Ευρώπη 2020»

4-13

14-15

ΣΥΝΕΝΤΕΥΞΗ

Johannes Hahn, Ευρωπαίος Επίτροπος για την περιφερειακή πολιτική

16-17

ΑΝΑΠΤΥΞΗ ΓΙΑ ΟΛΟΥΣ

Η πολιτική συνοχής επενδύει σε όλες τις περιφέρειες

18-19

ΛΙΓΟΤΕΡΟ ΑΝΕΠΤΥΓΜΕΝΕΣ ΠΕΡΙΦΕΡΕΙΕΣ

Πρώθηση της οικονομικής ισορροπίας

20-21

ΕΠΑΝΕΞΕΤΑΣΗ ΤΗΣ ΔΙΑΚΥΒΕΡΝΗΣΗΣ

Η πολιτική συνοχής πιο κοντά στους Ευρωπαίους

22-23

ΑΕΓΧΠ ΚΑΙ ΠΕΡΑ ΑΠΟ ΑΥΤΟ

Η μέτρηση της προόδου

24-25

ΑΝΤΙΚΤΥΠΟΣ ΤΗΣ ΠΟΛΙΤΙΚΗΣ ΣΥΝΟΧΗΣ

Στέρη τεκμηρίωση θετικών αποτελεσμάτων

26-27

ΑΠΟΨΗ ΕΚ ΤΩΝ ΕΞΩ

Preben Gregersen – Πρόεδρος της επιτροπής παρακολούθησης διαρθρωτικών ταμείων της Δανίας
Philip McCann – Ειδικός σύμβουλος του Ευρωπαίου Επιτρόπου για την περιφερειακή πολιτική

28

ΠΩΣ ΣΥΝΤΑΧΘΗΚΕ Η ΕΚΘΕΣΗ

Πώς εκπονήθηκε η πέμπτη έκθεση για τη συνοχή

29

ΕΠΟΜΕΝΑ ΒΗΜΑΤΑ

Δημόσια διαβούλευση σχετικά με την πέμπτη έκθεση για τη συνοχή

30

ΣΤΟ ΠΑΡΑΣΚΗΝΙΟ

Δοκιμάστε τις γνώσεις σας – κάνετε το κουίζ για τη συνοχή

31

ΗΜΕΡΟΛΟΓΙΟ

32

ΓΝΩΣΤΟΠΟΙΗΣΤΕ ΤΙΣ ΑΠΟΨΕΙΣ ΣΑΣ



Η πέμπτη έκθεση για την οικονομική, κοινωνική και εδαφική συνοχή παρέχει μια μοναδική θεώρηση της ευρωπαϊκής περιφερειακής ανάπτυξης. Προσδιορίζει την κατάσταση σε σχέση με τους κοινούς μας στόχους και προσφέρει μια στέρεη, ευρεία βάση ανάλυσης για την πολιτική συνοχής μετά το 2013.

Η πρώτη έκθεση για τη συνοχή δημοσιεύτηκε το 1996, και από τότε η κρίσιμη αυτή έκθεση έχει αποδειχθεί ολοένα σημαντικότερη πολιτικά και στενότερα συνδεδεμένη με τις γενικότερες στρατηγικές της Ευρώπης. Η συγκεκριμένη πέμπτη έκθεση υπογραμμίζει το θεμελιώδη ρόλο των περιφερειών στη στρατηγική «Ευρώπη 2020» και εντοπίζει τις δύσκολες – αν και όχι ανυπέρβλητες – προκλήσεις που αντιμετωπίζει η Ευρώπη.

Η έκθεση αυτή στηρίζεται στο έργο πολλών άλλων, περιλαμβανομένων της Έκθεσης Στίγκλιτς-Σεν-Φιτουσί και την Ανακοίνωση της Επιτροπής «ΑΕγχΠ και πέρα από αυτό: η μέτρηση της προόδου σε έναν μεταβαλλόμενο κόσμο». Ως εκ τούτου, περιέχει νέους και βελτιωμένους τρόπους μέτρησης της προόδου, πολλοί από τους οποίους δεν είχαν ποτέ χρησιμοποιηθεί σε περιφερειακό επίπεδο. Ποικίλλουν από το νέο δείκτη περιφερειακής ανταγωνιστικότητας μέχρι τρόπους μέτρησης για την υγεία, την ευημερία, τη φτώχεια και την κλιματική αλλαγή.

Προκειμένου να τονίσει την εδαφική ποικιλομορφία της Ευρωπαϊκής Ένωσης και τις χωρικές διαστάσεις της ανάπτυξης, η συγκεκριμένη έκθεση για τη συνοχή περιλαμβάνει για πρώτη φορά πάνω από εκατό χάρτες. Αυτό αντιπροσωπεύει ουσιαστικό βήμα προόδου για την ανάλυση των ευρωπαϊκών περιφερειών. Επιπροσθέτως, όλα τα δεδομένα σχετικά με τους εν λόγω χάρτες μπορούν πλέον να αποθηκευτούν με ένα απλό πάτημα πλήκτρου.

Με την έκθεση αυτή προετοιμάζουμε το έδαφος για μια αποτελεσματικότερη πολιτική συνοχής. Το ευρύ φάσμα δεικτών που περιέχονται στην έκθεση θα βοηθήσει τις περιφέρειες και τα κράτη μέλη να εστιάσουν στις κεντρικές προτεραιότητες για τα νέα τους προγράμματα.

Καλή ανάγνωση!

Dirk Ahner

Γενικός Διευθυντής, Ευρωπαϊκή Επιτροπή
Γενική Διεύθυνση περιφερειακής πολιτικής

Η ΠΟΛΙΤΙΚΗ ΣΥΝΟΧΗΣ ΕΝΙΣΧΥΕΙ ΤΗ ΣΤΡΑΤΗΓΙΚΗ «ΕΥΡΩΠΗ 2020»

Η ΕΕ διαθέτει πλέον, χάρη στη στρατηγική «Ευρώπη 2020», ένα μακροπρόθεσμο όραμα για κοινωνική οικονομία της αγοράς της. Η στρατηγική ψηφίστηκε τον Ιούνιο του 2010 και στοχεύει κατά την επόμενη δεκαετία να βοηθήσει την Ευρώπη να εξέλθει με επιτυχία από την οικονομική κρίση, διασφαλίζοντας παράλληλα ότι τα κράτη μέλη θα τεθούν σε τροχιά βιώσιμης ανάπτυξης, η οποία θα προσφέρει ευημερία και κοινωνική πρόοδο για πολλά χρόνια.

Η πολιτική συνοχής θα διαδραματίσει θεμελιώδη ρόλο, συνεισφέροντας σημαντικά σε καθεμία από τις τρεις προτεραιότητες της στρατηγικής – έξυπνη, βιώσιμη και χωρίς αποκλεισμούς ανάπτυξη.

Η χωρίς προηγούμενο παγκόσμια οικονομική κρίση που άρχισε το 2008 έχει ακυρώσει μεγάλο μέρος από την πρόοδο που σημείωσε η ΕΕ κατά την τελευταία δεκαετία, επηρεάζοντας σοβαρά την ανάπτυξη και τις θέσεις εργασίας. Επικεντρωμένη στη συλλογική δράση σε επίπεδο ΕΕ, η στρατηγική «Ευρώπη 2020» εδράζεται σε τρεις αμοιβαία αλληλοενισχυόμενες αναπτυξιακές προτεραιότητες.

Στρατηγική «Ευρώπη 2020»: οι τρεις προτεραιότητες

Η έξυπνη ανάπτυξη αναφέρεται στην πρόωση μιας οικονομίας βασισμένης στη γνώση και την καινοτομία.

Η βιώσιμη ανάπτυξη προάγει μια πιο ανταγωνιστική, πράσινη και αποδοτική ως προς τη χρήση των πόρων οικονομία.

Η ανάπτυξη χωρίς αποκλεισμούς ευνοεί την αύξηση της απασχόλησης, προσφέροντας κοινωνική και εδαφική συνοχή.

Στόχοι ανάπτυξης

Η στρατηγική διατυπώνει πέντε βασικούς στόχους που τα κράτη μέλη οφείλουν να αναπροσαρμόσουν σε εθνική κλίμακα, ώστε να αντανακλούν τα διαφορετικά τους σημεία εκκίνησης. Αυτοί αποσκοπούν στη διασφάλιση, ως το 2020:

Πέντε βασικοί στόχοι:

- Της αύξησης στο 75% του ποσοστού απασχόλησης γυναικών και ανδρών μεταξύ 20 και 64 ετών.
- Της αύξησης των δημόσιων και ιδιωτικών επενδύσεων σε Ε&Α στο 3% του ΑΕγχΠ της ΕΕ.
- Της μείωσης των εκπομπών αερίων του θερμοκηπίου κατά 20% σε σχέση με τα επίπεδα του 1990, με αύξηση του μεριδίου της ενέργειας από ανανεώσιμες πηγές στο 20% και αύξηση της ενεργειακής αποδοτικότητας κατά 20%.
- Της μείωσης του ποσοστού πρόωρης εγκατάλειψης του σχολείου σε λιγότερο από 10%. Της αύξησης τουλάχιστον στο 40% του ποσοστού των ατόμων μεταξύ 30 και 34 ετών που έχουν ολοκληρώσει τριτοβάθμια ή ισοδύναμη εκπαίδευση.
- Πέμπτο και τελευταίο, της εξάλειψης του κινδύνου της φτώχειας και του αποκλεισμού για τουλάχιστον 20 εκατομμύρια άτομα.

Η επίτευξη αυτών των στόχων θα απαιτήσει συντονισμένη δράση σε ευρωπαϊκό, εθνικό, περιφερειακό και τοπικό επίπεδο. Για παράδειγμα, τα κράτη μέλη θα συνεργαστούν με περιφερειακούς και τοπικούς φορείς για την εφαρμογή των εθνικών μεταρρυθμιστικών προγραμμάτων, καθορίζοντας τους τρόπους επιδίωξης των προτεραιοτήτων και επίτευξης των στόχων της στρατηγικής «Ευρώπη 2020». Η Ευρωπαϊκή Επιτροπή στηρίζει επίσης τις παραπάνω προτεραιότητες και στόχους μέσω επτά εμβληματικών πρωτοβουλιών που προβλέπεται να ψηφιστούν ως την άνοιξη του 2011.

Βέλγιο, Αντβέρπ, Παροχή απασχόλησης σε μετανάστες: Telecentre.



Στρατηγική «Ευρώπη 2020»: επτά εμβληματικές πρωτοβουλίες

- Καινοτόμος Ένωση: επανεστίαση της πολιτικής E&A και καινοτομίας στις μείζονες προκλήσεις, με παράλληλη μείωση της απόστασης μεταξύ επιστήμης και αγοράς, προκειμένου οι εφευρέσεις να μετουσιώνονται σε προϊόντα.
- Νεολαία σε κίνηση: ενίσχυση της ποιότητας και διεθνούς ελκυστικότητας του ευρωπαϊκού συστήματος ανώτατης εκπαίδευσης με την προώθηση της κινητικότητας φοιτητών και νεαρών επαγγελματιών.
- Ένα ψηφιακό θεματολόγιο για την Ευρώπη: επίτευξη βιώσιμων οικονομικών και κοινωνικών οφελών από μια Ενιαία Ψηφιακή Αγορά βασισμένη στο διαδίκτυο πολύ μεγάλης ταχύτητας.
- Ευρώπη αποδοτική ως προς τη χρήση των πόρων: υποστήριξη της στροφής προς μια οικονομία αποδοτική ως προς τη χρήση των πόρων και με χαμηλές εκπομπές άνθρακα.
- Μια βιομηχανική πολιτική για την Ευρώπη: συνδρομή προς τη βιομηχανική βάση της ΕΕ, ώστε να καταστεί ανταγωνιστική στον κόσμο μετά την κρίση, προάγοντας την επιχειρηματικότητα και αναπτύσσοντας νέες δεξιότητες.
- Ένα θεματολόγιο νέων δεξιοτήτων και θέσεων εργασίας: δημιουργία των προϋποθέσεων εκσυγχρονισμού των αγορών εργασίας, ώστε να αυξηθούν τα ποσοστά απασχόλησης και να διασφαλιστεί η βιωσιμότητα των κοινωνικών μοντέλων.
- Ευρωπαϊκή πλατφόρμα κατά της φτώχειας: διασφάλιση της οικονομικής, κοινωνικής και εδαφικής συνοχής με τη στήριξη των φτωχών και των κοινωνικά αποκλεισμένων, και την παροχή σε αυτούς της δυνατότητας να διαδραματίσουν ενεργό ρόλο στην κοινωνία.

Αμοιβαία επωφελείς: πολιτική συνοχής και στρατηγική «Ευρώπη 2020»

Αναμφίβολα η πολιτική συνοχής, περιλαμβανομένου του τρέχοντος προγράμματος 2007-13, αξιοποιεί μια ποικιλία χρηματοδοτικών εργαλείων για την επίτευξη ευρύτερων στόχων πολιτικής της ΕΕ, όπως η στρατηγική «Ευρώπη 2020». Επισημαίνοντας ότι η στρατηγική διαθέτει ένα σαφές σύνολο κοινών προτεραιοτήτων και ένα διαυγές πλαίσιο προσδιορισμού των χρηματοδοτικών προτεραιοτήτων, η πέμπτη έκθεση για τη συνοχή υπογραμμίζει πόσο σημαντικό είναι η πολιτική συνοχής να διαθέτει ξεκάθαρες προτεραιότητες, προκειμένου να επιτύχει έξυπνη, βιώσιμη και χωρίς αποκλεισμούς ανάπτυξη. Οι προτεραιότητες αυτές επικεντρώνονται στα εξής: στήριξη νέων επιχειρήσεων· καινοτομία· μείωση εκπομπών αερίων· βελτίωση της ποιότητας του περιβάλλοντός μας· εκσυγχρονισμός πανεπιστημίων· εξοικονόμηση ενέργειας· ανάπτυξη ενεργειακών, μεταφορικών και τηλεπικοινωνιακών δικτύων κοινού ευρωπαϊκού ενδιαφέροντος· επένδυση σε ερευνητικές υποδομές· ανάπτυξη ανθρώπινου κεφαλαίου· και ενεργός ένταξη, για τη στήριξη της μάχης κατά της φτώχειας.

Η ρητή σύνδεση της πολιτικής συνοχής και της «Ευρώπης 2020» προσφέρει μια πραγματική ευκαιρία για τη συνέχιση της παροχής στήριξης στις λιγότερο ανεπτυγμένες περιφέρειες της ΕΕ, ώστε να προσεγγίσουν τις υπόλοιπες. Μπορεί επιπλέον να μετατρέψει τη μελλοντική πολιτική συνοχής σε σημαντικό καταλύτη για την ανάπτυξη του συνόλου της ΕΕ.



Μαθητές ανακαλύπτουν ένα παιχνίδι σχετικό με τη γεωγραφία της ΕΕ.

Έξυπνη ανάπτυξη

Ήδη κατά την τρέχουσα περίοδο (2007-13), η πολιτική συνοχής συνεισφέρει σημαντικά σε καθεμία από τις προτεραιότητες της «Ευρώπης 2020» – έξυπνη, βιώσιμη και χωρίς αποκλεισμούς ανάπτυξη. Όσον αφορά την έξυπνη ανάπτυξη, παραδείγματος χάριν, οι επενδύσεις για τη στήριξη των επιχειρήσεων και της καινοτομίας – το μεγαλύτερο επενδυτικό πεδίο στις περισσότερες περιφέρειες – φθάνουν περίπου στα €80 δισεκατομμύρια. Αυτό αντιπροσωπεύει μια αύξηση 100% σε σχέση με την προηγούμενη περίοδο (2000-06). Περιλαμβάνει άμεση οικονομική ενίσχυση για επενδύσεις και E&A, αλλά και ολοένα αυξανόμενη μη χρηματοδοτική συνδρομή με τη μορφή συστημάτων δικτύωσης και καινοτομίας, επιχειρηματικών συμβουλών και εκκολαπτηρίων επιχειρήσεων. Σε αυτό συγκαταλέγεται επίσης η αυξανόμενη χρήση χρηματοδοτικών εργαλείων πέραν των επιδοτήσεων, όπως ταμεία επιχειρηματικών κεφαλαίων και δανείων, τα οποία βοηθούν στην αντιμετώπιση προβλημάτων όπως η πρόσβαση των ΜΜΕ σε κεφάλαια, ελαχιστοποιώντας συγχρόνως το κόστος και δημιουργώντας μακροπρόθεσμα βιώσιμες μορφές χρηματοδότησης.

Οι αξιολογήσεις της περιόδου 2000-06 ανέδειξαν κάποια ενδιαφέροντα στοιχεία σχετικά με τον αντίκτυπο της πολιτικής συνοχής στην έξυπνη ανάπτυξη. Σύμφωνα με ορισμένες εκτιμήσεις, τα έργα που στηρίχθηκαν δημιούργησαν τουλάχιστον ένα εκατομμύριο θέσεις εργασίας, γύρω στις 230 000 επιχειρήσεις (κυρίως ΜΜΕ) δέχθηκαν άμεση χρηματοδοτική ενίσχυση και γύρω στο 1,7 εκατομμύριο επιχειρήσεις (επίσης κυρίως ΜΜΕ) επωφελήθηκαν των συμβουλών, της εμπειρογνομosύνης και της υποστήριξης για δικτύωση.

Ώθηση προς μια πιο ανταγωνιστική αυτοκινητοβιομηχανία

Το DRIVE, ένα κέντρο ικανοτήτων στη Φλάνδρα, που υποστηρίζεται από τη φλαμανδική κυβέρνηση και το ευρωπαϊκό ταμείο περιφερειακής ανάπτυξης, ενισχύει την καινοτομία και ενθαρρύνει τη συνεργασία μεταξύ εταιρειών της αυτοκινητοβιομηχανίας. Διαμορφώνει, διαχειρίζεται και λειτουργεί ως εταίρος γνώσης σε έργα, προς όφελος της βιομηχανίας και σε συνεργασία με αυτή, ανάλογα με τις ανάγκες της.

Η περίοδος 2000-06 κατέδειξε επίσης ότι οι περισσότερες περιφέρειες επένδυσαν με επιτυχία στο μέλλον, εστιάζοντας τις προσπάθειές τους στην καινοτομία, την ικανότητα των ΜΜΕ να ενσωματώνουν νέες τεχνολογίες, την ενίσχυση των συνεργατικών σχηματισμών, τη διεθνοποίηση και τη δημιουργία νέων θέσεων εργασίας. Σημαντική είναι και η συμβολή του ευρωπαϊκού κοινωνικού ταμείου, το οποίο διέθεσε περίπου 75% των πόρων του κατά την περίοδο 2000-06 σε ενεργητικές πολιτικές για τις αγορές εργασίας, την προσαρμοστικότητα, τη δια βίου μάθηση και την κοινωνία της πληροφορίας. Τα αποτελέσματα είναι ήδη ορατά κατά την τρέχουσα περίοδο προγραμματισμού, με τα κράτη μέλη να αναφέρουν πάνω από 25 000 νέες θέσεις εργασίας ως το τέλος του 2009, παρά την παγκόσμια οικονομική κρίση.

Πρόσφατη μελέτη της απόδοσης της πολιτικής συνοχής το 2007-13 καταλήγει ότι η πολιτική συνοχής παρέχει σημαντική στήριξη στην πολιτική για την έρευνα και την ανάπτυξη σε όλη την ΕΕ, όχι μόνο σε οικονομικούς όρους – οι οποίοι ασφαλώς



Το VLOC ('Vlaams Luchtvaartopleidingscentrum'), ένα κέντρο γνώσεων, δεξιοτήτων και εκπαίδευσης για τον φλαμανδικό αεροπορικό κλάδο.



και είναι σημαντικοί – αλλά επίσης όσον αφορά την τόνωση της ανάπτυξης πιο συνεκτικών στρατηγικών σε περιφερειακό επίπεδο, που να λαμβάνουν υπ' όψιν τα τοπικά χαρακτηριστικά και τις ανάγκες των επιχειρήσεων. Η περιφερειακή διάσταση των πολιτικών για την καινοτομία έχει επίσης ενισχυθεί τα τελευταία χρόνια, με την υποστήριξη του ευρωπαϊκού ταμείου περιφερειακής ανάπτυξης. Ενώ τα πιο προηγμένα κράτη μέλη δαπανούν περισσότερα για την καινοτομία και δρέπουν σημαντικά οφέλη ως προς το πολλαπλασιαστικό αποτέλεσμα των ιδιωτικών επενδύσεων, οι περιφέρειες της σύγκλισης τώρα δημιουργούν το κατάλληλο πλαίσιο και συνθήκες για την καινοτομία, ως προς την ανάπτυξη των θεσμικών ικανοτήτων και των ανθρώπινων πόρων. Από αυτή την άποψη, η πολιτική συνοχής έχει υπάρξει κεντρικός παράγοντας στη συγκεκριμένη διαδικασία.

Έναυσμα για τη συνεργασία μεταξύ καινοτόμων

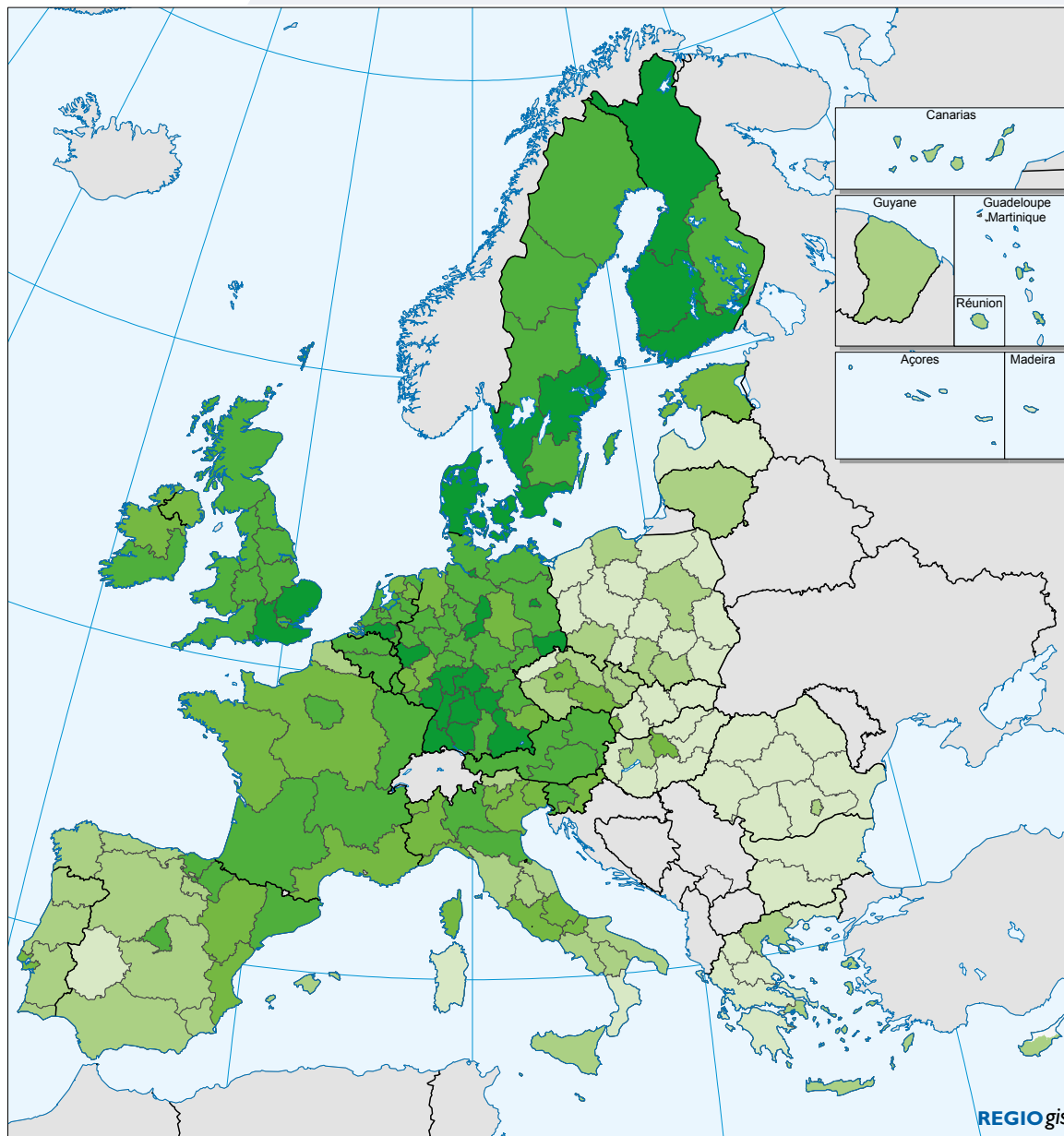
Γύρω στα 150 έργα σχετικά με την καινοτομία βρίσκονται σε εξέλιξη σε όλη την Εσθονία, χάρη στο πρόγραμμα ενισχύσεων με κουπόνια καινοτομίας, με την υποστήριξη του ευρωπαϊκού ταμείου περιφερειακής ανάπτυξης. Εγκαινιάστηκε τον Φεβρουάριο του 2010 και απευθύνεται σε μικρές επιχειρήσεις, οι οποίες έχουν το δικαίωμα να αγοράζουν υπηρεσίες από εσθονικά ερευνητικά ιδρύματα χρησιμοποιώντας κουπόνια καινοτομίας από το Enterprise Estonia, προκειμένου να εφαρμόσουν νέες ιδέες. Πολλά έργα είναι επικεντρωμένα στην ενεργειακή αποδοτικότητα και σε φιλικές προς το περιβάλλον πρωτοβουλίες, όπως «παθητικές κατοικίες» και κομποστοποίηση αποβλήτων.

Πρόοδος στη συσκευασία

Πάνω από 20 εταιρείες συσκευασίας στην Τσεχική Δημοκρατία μοιράζονται σήμερα τις γνώσεις και την εμπειρογνωσία τους, χάρη στην Omnipack Cluster, έναν εθελοντικό οργανισμό που σχηματίστηκε το 2005 με την υποστήριξη του ευρωπαϊκού ταμείου περιφερειακής ανάπτυξης. Η ενισχυμένη συνεργασία έχει οδηγήσει στην ανάπτυξη και την προώθηση στην αγορά καινοτόμων προϊόντων υψηλότερης προστιθέμενης αξίας, ωφελώντας την ίδια τη χώρα, αλλά και την κεντρική και ανατολική Ευρώπη.



Δείκτης Απόδοσης Περιφερειακής Καινοτομίας, 2006



Δείκτης απόδοσης της περιφερειακής καινοτομίας, 2006

- Χαμηλή απόδοση καινοτομίας
- Μέση-χαμηλή απόδοση καινοτομίας
- Μέσος όρος απόδοσης καινοτομίας
- Μέση-υψηλή απόδοση καινοτομίας
- Υψηλή απόδοση καινοτομίας

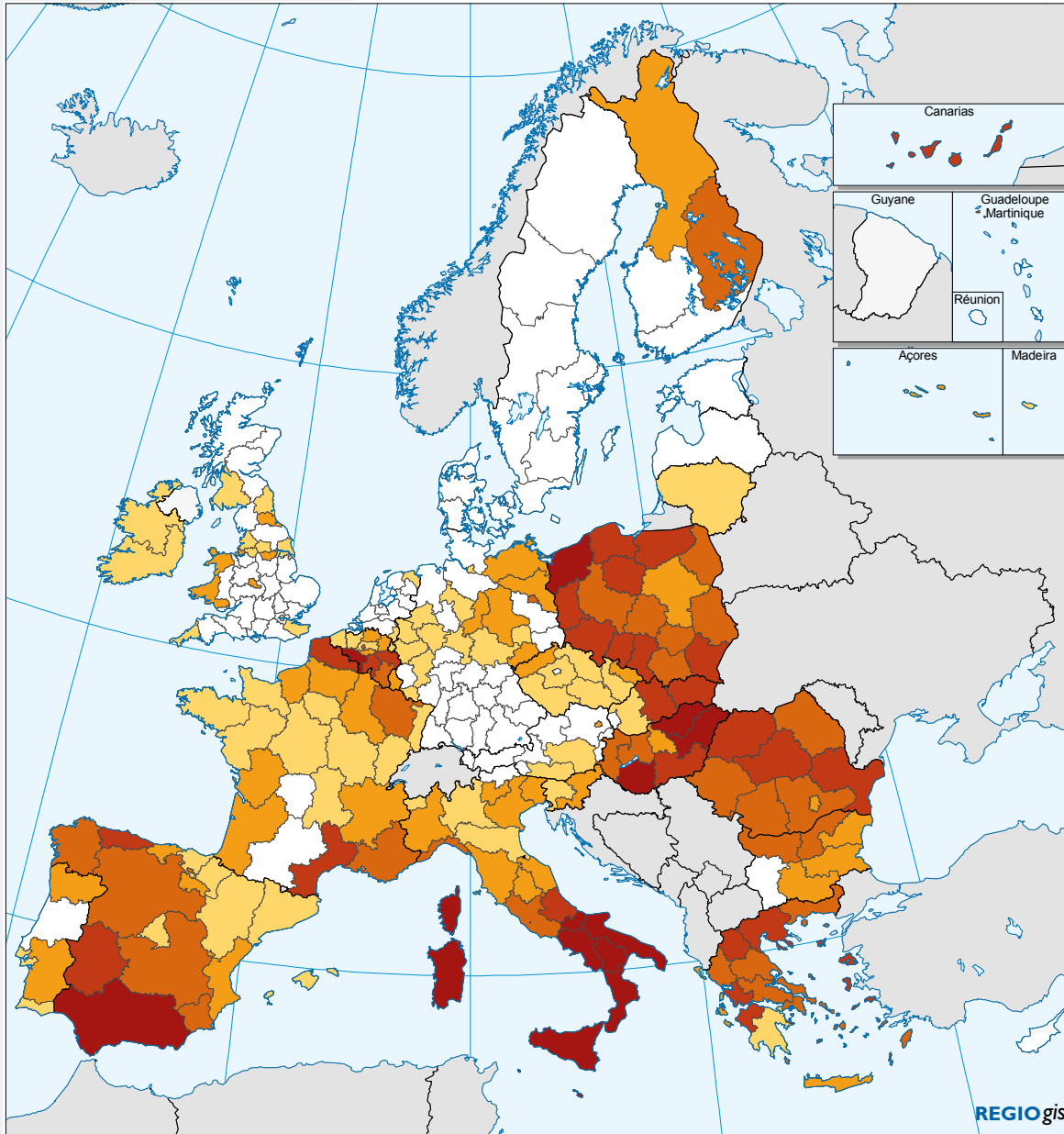
Πηγή: ΓΔ Επιχειρήσεις, MERIT

0 500 Km

© EuroGeographics Association for the administrative boundaries

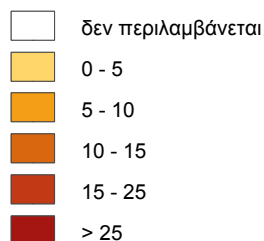
Αύξηση του ΑΕγχΠ με αύξηση του ποσοστού απασχόλησης στο 75%

% αλλαγή του κατά κεφαλήν ΑΕγχΠ, 2007



Δυναμική αύξηση του κατά κεφαλήν ΑΕγχΠ λόγω αύξησης του ποσοστού απασχόλησης, 20-64, στο 75%, 2007

Ποσοστιαία μεταβολή



ΕΕ 27 = 6

Πηγή: Eurostat, ΓΔ REGIO

0 500 Km

© EuroGeographics Association for the administrative boundaries

Σιδηροδρομικά δίκτυα μεγάλης ταχύτητας



Μεγαλύτερη ταχύτητα σιδηροδρομικών δικτύων βάσει πινάκων δρομολογίων, 2010

km/h

- ≤ 50
- 51 - 80
- 81 - 120
- 121 - 160
- 161 - 200
- 201 - 320

Εφόσον διάφορες σιδηροδρομικές υπηρεσίες με διαφορετικές ταχύτητες μπορεί να λειτουργούν στα σιδηροδρομικά δίκτυα, οι ταχύτητες που αναγράφονται δείχνουν τη μέση ταχύτητα της πιο γρήγορης σιδηροδρομικής υπηρεσίας. Τα σιδηροδρομικά δίκτυα που προορίζονται αποκλειστικά για εμπορευματικές μεταφορές δεν αναφέρονται.

Πηγή:

Βάση δεδομένων RRG GIS, πίνακες δρομολογίων οργανισμού σιδηροδρόμων

0 500 Km

© EuroGeographics Association for the administrative boundaries

Βιώσιμη ανάπτυξη

Ακόμη και προτού η καταπολέμηση της κλιματικής αλλαγής τεθεί ως κεντρικός στόχος για την ΕΕ, η πολιτική συνοχής άρχισε να θεσπίζει μέτρα για τη βελτίωση της ενεργειακής αποδοτικότητας των επιχειρήσεων και να κατασκευάζει μονάδες παραγωγής ανανεώσιμης ενέργειας σε όλη την Ευρώπη. Κατά την τρέχουσα περίοδο, τα μισά κράτη μέλη έχουν συμπεριλάβει στα προγράμματά τους δείκτες για τη μείωση των εκπομπών αερίων του θερμοκηπίου. Αυστρία, Γερμανία, Γαλλία και Ιταλία έχουν ήδη αναφέρει μείωση που ισοδυναμεί με πάνω από 27 000 κιλτοτόνους.

Η βιώσιμη ανάπτυξη αναφέρεται επίσης στη βελτίωση της συνδεσιμότητας και τη δημιουργία εναλλακτικών μορφών αειφόρων μεταφορών. Το 2000-06, η πολιτική συνοχής επένδυσε πάνω από €50 δισεκατομμύρια στις μεταφορές, ενώ το 2007-13 ανέβηκε στα €75 δισεκατομμύρια, καθώς η ΕΕ-12 επωφελήθηκε μιας πλήρους περιόδου προγραμματισμού. Η συντριπτική πλειοψηφία αυτών των πόρων κατέληξε στις περιφέρειες σύγκλισης.

Σε Ελλάδα, Ιρλανδία, Πορτογαλία και Ισπανία, η πυκνότητα των δικτύων αυτοκινητοδρόμων έχει αυξηθεί από γύρω στο 90% του μέσου όρου της ΕΕ-15 το 2000 σε 111% το 2006, με τα ταμεία να συνεισφέρουν σημαντικά σε αυτή τη διαδικασία προσέγγισης. Σχεδόν 60% των υφιστάμενων και νέων δικτύων αυτοκινητοδρόμων στην ΕΕ-12 συγχρηματοδοτήθηκε από το ταμείο συνοχής και το ευρωπαϊκό ταμείο περιφερειακής ανάπτυξης. Πολλές διαφορετικές αξιολογήσεις ακόμη επισημαίνουν ότι οι επενδύσεις στις αστικές μεταφορές έχουν συμβάλει στην ελάττωση της ρύπανσης και την κυκλοφοριακή αποσυμφόρηση, στόχους-κλειδιά στο πεδίο της βιώσιμης ανάπτυξης.



Ταχεία σύνδεση Κόρδοβα-Μάλαγα

Το σιδηροδρομικό δίκτυο έχει επίσης βελτιωθεί σημαντικά, χάρη στις επενδύσεις που συγχρηματοδότησε η πολιτική συνοχής, με τα ταμεία να συνεισφέρουν στην κατασκευή και αναβάθμιση περίπου 7 260 χλμ. σιδηροδρόμου το 2000-06. Όσον αφορά το σιδηρόδρομο υψηλής ταχύτητας, το 56% του συνολικού δικτύου που αναπτύχθηκε ως το 2006 συγχρηματοδοτήθηκε από τα ταμεία, ενώ στην Ισπανία υποστηρίχθηκε το σύνολο της αύξησης των δικτύων. Σημαντικές επίσης κρίνονται οι μειώσεις στη διάρκεια των διαδρομών: μεταξύ Ρώμης και Νάπολης (από 114 λεπτά σε 65), καθώς και μεταξύ Μαδρίτης και Ανδαλουσίας (Μαδρίτη-Μάλαγα από 240 λεπτά σε 160). Αυτές οι επενδύσεις έχουν σχεδιαστεί ως μέρος ολοκληρωμένων πολιτικών, ώστε να διασφαλιστεί η εναρμόνισή τους με άλλες προγραμματισμένες πολιτικές, όπως η δημιουργία τεχνολογικών πάρκων, η ενίσχυση των εκπαιδευτικών υποδομών και η προσέλκυση άμεσων ξένων επενδύσεων.

Οικολογικοί διάδρομοι στην Πολωνία

Γύρω στα 100 έργα πράσινων υποδομών υλοποιούνται στην Πολωνία, με τη διεύθυνση του Κέντρου Συντονισμού Περιβαλλοντικών Έργων (Coordination Centre for Environmental Projects, CPKS) και τη συγχρηματοδότηση του ευρωπαϊκού ταμείου περιφερειακής ανάπτυξης. Περιλαμβάνουν την κατασκευή διαβάσεων ζώων, την εξάλειψη των εμποδίων στη ζωική μετανάστευση και τη δημιουργία εκπαιδευτικών μονοπατιών και τουριστικών διαδρομών.

Η Κόστα ντελ Σολ πλέον προσιτή με υψηλές ταχύτητες

Χάρη σε ένα μείζον έργο, μέρος του οποίου χρηματοδοτήθηκε από την ΕΕ, η Ισπανία διαθέτει πλέον διπλή σιδηροδρομική γραμμή υψηλής ταχύτητας, που ενώνει τις πόλεις Κόρντοβα και Μάλαγα. Συνολικού μήκους περίπου 155 χλμ., η νέα υψηλής ταχύτητας γραμμή εγκαινιάστηκε τον Δεκέμβριο του 2007 και είναι περίπου 25 χλμ. μικρότερη από τη συμβατική διαδρομή.

Δίκτυο υδρογόνου για αυτοκίνητα φιλικά προς το περιβάλλον

Επτά υβριδικά οχήματα με τροφοδοτούμενες από υδρογόνο κυψέλες καυσίμου δοκιμάστηκαν πιλοτικά σε πολλές πόλεις της δυτικής Δανίας, στο πλαίσιο προγράμματος που συγχρηματοδοτήθηκε από το ευρωπαϊκό ταμείο περιφερειακής ανάπτυξης. Στους πάνω από 20 εταίρους συγκαταλέγονταν πρατήρια υδρογόνου, που προμηθεύονταν υδρογόνο από τοπική επιχείρηση παραγωγής ενέργειας με ηλεκτρολυτική γεννήτρια υδρογόνου.

Ανάπτυξη χωρίς αποκλεισμούς

Η πολιτική συνοχής έχει αποδειχθεί μεταξύ των πιο επιτυχημένων τρόπων, με τους οποίους η Ευρωπαϊκή Ένωση αποδεικνύει τη δέσμευσή της για αλληλεγγύη, επεκτείνοντας συγχρόνως την ανάπτυξη και την ευημερία σε όλη την ΕΕ. Το ευρωπαϊκό κοινωνικό ταμείο (ΕΚΤ), παραδείγματος χάριν, ήδη υποστηρίζει την κατάρτιση περίπου εννέα εκατομμυρίων Ευρωπαίων ετησίως. Αντανακλά μια ισορροπία στις οικονομικές πολιτικές της ΕΕ – μια πρακτική παρουσίαση του τρόπου με τον οποίο η ΕΕ προωθεί ενεργά την άρση των αποκλεισμών μαζί με την ανάπτυξη.

Το ΕΚΤ στηρίζει τις ΜΜΕ και ενισχύει την ανταγωνιστικότητά τους. Στην Πολωνία, για παράδειγμα, το 2004-06 το ΕΚΤ παρείχε σε μικροεπιχειρήσεις το ερέθισμα, ώστε να προχωρήσουν στην κατάρτιση των υπαλλήλων τους: 41% από εκείνες που ενισχύθηκαν δεν είχαν ασχοληθεί με την κατάρτιση στο παρελθόν. Παρομοίως, στη Σαξονία της Γερμανίας, κατά το 2007-13, οι μισές από τις εταιρείες που είχαν λάβει στήριξη από το ΕΚΤ δεν είχαν προηγούμενη ανάμιξη σε θέματα κατάρτισης. Το ΕΚΤ παρέχει επίσης στήριξη για ΕΤΑ και καινοτομία. Το 2000-06, σχεδόν 70 000 θέσεις εργασίας ερευνητών επιχορηγήθηκαν από το ΕΚΤ σε Γερμανία, Ισπανία, Φινλανδία, Γαλλία, Σουηδία, Σλοβακία και Ηνωμένο Βασίλειο, ενώ πάνω από 40 000 άτομα απέκτησαν επαγγελματικό τίτλο και σχεδόν 60 000 βρήκαν εργασία μετά τη συμμετοχή τους σε δραστηριότητες υποστηριζόμενες από το ΕΚΤ.

Γύρω στα 28 εκατομμύρια άτομα συμμετείχαν σε ενεργητικές πολιτικές για την αγορά εργασίας, περιλαμβανομένων μέτρων για την καταπολέμηση της ανεργίας, την αύξηση της απασχόλησης και τη διατήρηση της απασχολησιμότητας κατά το 2000-06. Κάθε χρόνο, το ένα τρίτο των ανέργων της ΕΕ συμμετείχε σε προγράμματα υποστηριζόμενα από το ΕΚΤ.

Το ΕΚΤ ενισχύει ακόμη σθεναρά την ισότητα των φύλων, συνδράμοντας τις γυναίκες στην εύρεση εργασίας, προάγοντας τη δια βίου μάθησή τους, υποστηρίζοντας τη συμμετοχή τους σε επιστήμη και τεχνολογία, καθώς και βοηθώντας τους στη σύσταση επιχειρήσεων. Το 2000-06, €4,5 δισεκατομμύρια δαπανήθηκαν σε μέτρα για την ισότητα των φύλων και την ενσωμάτωση στην πολιτική των συναφών θεμάτων. Η μεγαλύτερη δαπάνη για μέτρα σχετικά με τα φύλα εντοπίζεται στη Γερμανία, όπου αντιστοιχεί στο 25% της δαπάνης σε ολόκληρη την ΕΕ.

Η κατάρτιση στις ΤΠΕ ανοίγει νέους δρόμους για τους αγρότες

Αγρότες από τη Βόρεια Ιρλανδία εκπαιδεύτηκαν, προκειμένου να κάνουν τη σύγχρονη τεχνολογία να αναλαμβάνει τις καθημερινές διαχειριστικές τους εργασίες, χάρη σε χρηματοδότηση της ΕΕ στο πλαίσιο του προγράμματος PEACE II. Η συντριπτική πλειοψηφία όσων συμμετείχαν στο έργο σήμερα αναγνωρίζουν ότι η κατάρτιση που έλαβαν τους βοήθησε να υιοθετήσουν ορθότερες επιχειρηματικές πρακτικές.

Βοήθεια στους περισσότερο μειονεκτούντες της Ουγγαρίας

Η ανάπτυξη περίπου 30 «μικροπεριφερειών» σε όλη την Ουγγαρία προωθείται με τη στήριξη του προγράμματος για την ενίσχυση των λιγότερο ανεπτυγμένων μικροπεριφερειών (Least Developed Micro-Regions, LDMR), με τη συμβολή των τοπικών κοινοτήτων και την οικονομική στήριξη της ΕΕ. Περίπου 250 έργα έχουν ξεκινήσει, επικεντρωμένα στην κατασκευή ή ανακαίνιση σχολείων και νηπιαγωγείων, σε κέντρα υγείας και κοινωνικής αρωγής, σταθμούς λεωφορείων, υποδομές υδροδότησης και αποχέτευσης, πρόληψη πλημμυρών, τουρισμό και πολιτισμό.



Ιδιαίτερη προσοχή δίνεται στην ανεργία των νέων

Πώς θα συμβάλει η πολιτική συνοχής στη στρατηγική «Ευρώπη 2020»;

Η πολιτική συνοχής έχει ωφελήσει όλες τις περιφέρειες μέσω άμεσων και έμμεσων εμπορικών οφελών, υποστηρίζοντας παράλληλα προτεραιότητες που αφορούν το σύνολο της ΕΕ, όπως η προστασία του περιβάλλοντος, και η έρευνα και καινοτομία, όπως αναφέρεται στην πρόσφατα δημοσιευμένη πέμπτη έκθεση για την οικονομική, κοινωνική και εδαφική συνοχή. Μεταξύ του 2000 και του 2006, για παράδειγμα, βοήθησε στη δημιουργία περίπου 1,4 εκατομμυρίου θέσεων εργασίας, οδήγησε στον εκσυγχρονισμό εκατοντάδων εναέριων, σιδηροδρομικών και οδικών μεταφορικών συνδέσεων, και αναβάθμισε την επεξεργασία του πόσιμου νερού και των λυμάτων για εκατομμύρια Ευρωπαίους.

Όσο για το ΕΚΤ, αξιοποιεί διασυνοριακές εμπειρίες, προκειμένου να προσφέρει συνδρομή σε κοινωνικές ομάδες ή πεδία πολιτικής που διαφορετικά θα λάμβαναν ελάχιστη ή καθόλου στήριξη. Αποδίδει επίσης έμφαση σε καινοτόμες προσεγγίσεις για την απασχόληση, την κατάρτιση και την κοινωνική ένταξη.

Η πολιτική συνοχής της ΕΕ κατέχει επομένως ιδανική θέση, για να συμβάλει σημαντικά στην εφαρμογή της στρατηγικής «Ευρώπη 2020», υλοποιώντας τις προτεραιότητές της στην πράξη με συγκεκριμένες αναπτυξιακές δράσεις σε περιφερειακό και τοπικό επίπεδο. Θα συνεχίσει να παράσχει επενδύσεις για εκσυγχρονισμό και να δρα ως καταλύτης για διαρθρωτικές αλλαγές σε όλες τις ευρωπαϊκές περιφέρειες. Επιπλέον, θα κινητοποιήσει ένα ευρύ φάσμα περιφερειακών και τοπικών ενδιαφερόμενων φορέων σε όλη την Ευρώπη.

Η ευρεία βάση των εταιρικών σχέσεων και του ενδιαφέροντος για τις μεταρρυθμιστικές προτεραιότητες θα αποτελέσει κρίσιμο παράγοντα για την επιτυχή εφαρμογή της στρατηγικής. Κεντρικό ρόλο καλούνται να διαδραματίσουν ειδικά οι περιφερειακοί και τοπικοί φορείς, λόγω των αρμοδιοτήτων τους σε εκπαίδευση και κατάρτιση, απασχόληση, μεταφορές, έρευνα και ανάπτυξη, και ενέργεια – σε πολλά από τα οποία εστιάζει η στρατηγική «Ευρώπη 2020».

ΓΙΑ ΝΑ ΜΑΘΕΤΕ ΠΕΡΙΣΣΟΤΕΡΑ

• Ευρώπη 2020

http://ec.europa.eu/europe2020/index_en.htm

• Δίκτυο αξιολόγησης εμπειρογνομώνων για την ανάλυση πολιτικής πάνω στην απόδοση της πολιτικής συνοχής, 2007-13: σύνθεση εγγράφων πολιτικής πάνω στην καινοτομία

http://ec.europa.eu/regional_policy/sources/docgener/evaluation/rado_en.htm

Αυστρία, οικία Gemini, σπίτι και μονάδα ηλιακής ενέργειας.

JOHANNES HAHN

Ευρωπαίος Επίτροπος για την περιφερειακή πολιτική

Το Ραπορταζ μιλά με τον Επίτροπο Johannes Hahn, προκειμένου να μάθει την άποψή του για τις επιτυχίες της πολιτικής συνοχής μέχρι σήμερα, καθώς και τους νέους στόχους και προκλήσεις για την επόμενη δεκαετία, όπως η μεταρρύθμιση που συνδέεται με τις προτεραιότητες της στρατηγικής «Ευρώπη 2020».

Τι λέει η πέμπτη έκθεση για τη συνοχή;

Καταρχάς επιβεβαιώνει ότι συνεχίζονται οι πρόσφατες τάσεις σύγκλισης μεταξύ των περιφερειών της ΕΕ, οδηγώντας σε ουσιαστική μείωση των περιφερειακών ανισοτήτων ως προς το κατά κεφαλήν Ακαθάριστο Εγχώριο Προϊόν (ΑΕγχΠ). Ωστόσο, οι πιο ανεπτυγμένες περιφέρειες είναι πιο ανταγωνιστικές, άρα είναι πιο καινοτόμες, έχουν καλύτερα καταρτισμένο εργατικό δυναμικό, υψηλότερο ποσοστό απασχόλησης, είναι προικισμένες με καλύτερες υποδομές και διαθέτουν υψηλότερη ποιότητα διακυβέρνησης.

Η έκθεση επίσης παρουσιάζει τις διαφορές όσον αφορά την περιβαλλοντική βιωσιμότητα ανάμεσα στις περιφέρειες της ΕΕ. Για παράδειγμα, κάποιες περιφέρειες είναι ιδιαίτερα ευάλωτες στην κλιματική αλλαγή, ενώ άλλες διαθέτουν ισχυρό δυναμικό για να παράγουν περισσότερη ανανεώσιμη ενέργεια, και πολλά αστικά κέντρα υποφέρουν από χαμηλή ποιότητα ατμόσφαιρας.

Σύμφωνα με την έκθεση, χρειάζεται καλύτερος συντονισμός ανάμεσα στις πολιτικές της ΕΕ, τις εθνικές πολιτικές και την πολιτική συνοχής, προκειμένου να στηρίξουν τις περιφέρειες στην πραγμάτωση του δυναμικού τους και την εκμετάλλευση των πλεονεκτημάτων τους. Επιπλέον, παρουσιάζει τα αποτελέσματα των αξιολογήσεων, οι οποίες κατέληξαν ότι η πολιτική συνοχής έχει συμβάλει σημαντικά στην οικονομική, κοινωνική και εδαφική συνοχή στις περιοχές που έχουν λάβει χρηματοδότηση.

Τέλος, με την πέμπτη έκθεση για τη συνοχή, η Επιτροπή διατυπώνει μερικές από τις βασικές ιδέες της για τη μεταρρύθμιση της πολιτικής συνοχής. Αυτές έπονται ενός μακρού διαλόγου που άρχισε με την τέταρτη έκθεση για τη συνοχή το 2007. Η συγκεκριμένη πέμπτη έκθεση περιγράφει με αδρές γραμμές το μέλλον της πολιτικής συνοχής: την αποστολή και τη δομή της: πώς μπορεί να καταστεί πιο αποτελεσματική και με

ισχυρότερο αντίκτυπο, προκειμένου να επιτευχθεί μεγαλύτερη ευρωπαϊκή προστιθέμενη αξία· πώς η διακυβέρνηση της πολιτικής και η συμμετοχή των ενδιαφερομένων μπορεί να ενισχυθεί περαιτέρω· και πώς η υλοποίησή της μπορεί να γίνει καλύτερη και απλούστερη.

Πώς συμβάλλουν οι περιφέρειες, και ειδικά η πολιτική συνοχής, στους στόχους της «Ευρώπη 2020»;

Η πέμπτη έκθεση για τη συνοχή τεκμηριώνει ότι, για να επιτύχουμε τους στόχους που προβλέπει η στρατηγική «Ευρώπη 2020», απαιτείται μια ολοκληρωμένη προσέγγιση, και επομένως η εύρεση της σωστής ισορροπίας μεταξύ διαφορετικών τύπων επενδύσεων. Αυτό σημαίνει ότι οφείλουμε να λάβουμε υπ' όψιν τις έντονες διαφοροποιήσεις μεταξύ των περιφερειών της ΕΕ, και ειδικά τις ιδιαίτερες γεωγραφικές προκλήσεις και δυνατότητες, ώστε να αποτρέψουμε μια άνιση περιφερειακή ανάπτυξη που θα βλάψει το αναπτυξιακό δυναμικό.



Ποια είναι τα κυριότερα μεταρρυθμιστικά στοιχεία που προτείνονται για την πολιτική συνοχής μετά το 2013;

Πρώτον, η πολιτική συνοχής χρειάζεται να ευθυγραμμιστεί με τις προτεραιότητες της στρατηγικής «Ευρώπη 2020», δηλαδή την έξυπνη, βιώσιμη και χωρίς αποκλεισμούς ανάπτυξη. Χρειάζεται επίσης να διασφαλίσουμε ότι τα κράτη μέλη και οι περιφέρειες επικεντρώνουν τους κοινοτικούς και εθνικούς πόρους σε μικρό αριθμό προτεραιοτήτων, ανάλογα με τις ιδιαίτερες προκλήσεις που αντιμετωπίζουν. Επιπροσθέτως, απαιτείται η θέσπιση ισχυρότερων κινήτρων και προϋποθέσεων, ειδικά στους τομείς όπου επενδύει η πολιτική συνοχής, όπως οι μεταφορικές και περιβαλλοντικές υποδομές, η εκπαίδευση και κατάρτιση, ή η έρευνα & ανάπτυξη (E&A) και καινοτομία. Αυτό θα επέτρεπε τη βελτίωση της αποτελεσματικότητας των παρεμβάσεων της πολιτικής συνοχής.

Τέταρτον, η πολιτική συνοχής θα πρέπει να κινηθεί προς ένα σύστημα υλοποίησης περισσότερο προσανατολισμένο στα αποτελέσματα, με μεγαλύτερη έμφαση στην απόδοση. Χρειάζεται επίσης να στηρίξουμε τη χρήση νέων χρηματοδοτικών εργαλείων, να περάσουμε από τις παραδοσιακές χρηματοδοτήσεις με τη μορφή επιδοτήσεων σε καινοτόμους τρόπους που συνδυάζουν επιδοτήσεις και δάνεια. Αυτοί οι τύποι χρηματοδοτικών εργαλείων έφθαναν κατά την περίοδο 2007-13 τα €10 δισεκατομμύρια και χρειάζεται να βελτιώσουμε τη λειτουργία των υφιστάμενων εργαλείων και να επεκτείνουμε την κλίμακα και το πεδίο εφαρμογής τους σε άλλους τομείς. Τέλος, πρέπει να βελτιστοποιήσουμε και να απλοποιήσουμε τα συστήματα εφαρμογής μας, προκειμένου να ενισχύσουμε τόσο τη λογοδοσία όσο και τη διαφάνεια της πολιτικής μας.

Ποιος είναι ο ρόλος της εδαφικής συνοχής;

Με την ψήφιση της Συνθήκης της Λισαβόνας, η εδαφική συνοχή προστέθηκε στους στόχους της οικονομικής και κοινωνικής συνοχής. Πάντα αποτελούσε μέρος της ευρωπαϊκής πολιτικής συνοχής, είναι ωστόσο ουσιώδες να ενισχύσουμε τη διάσταση αυτή την περίοδο μετά το 2013. Η εδαφική διάσταση είναι ιδιαίτερα σημαντική για τις αστικές και αγροτικές περιοχές. Η πολιτική συνοχής

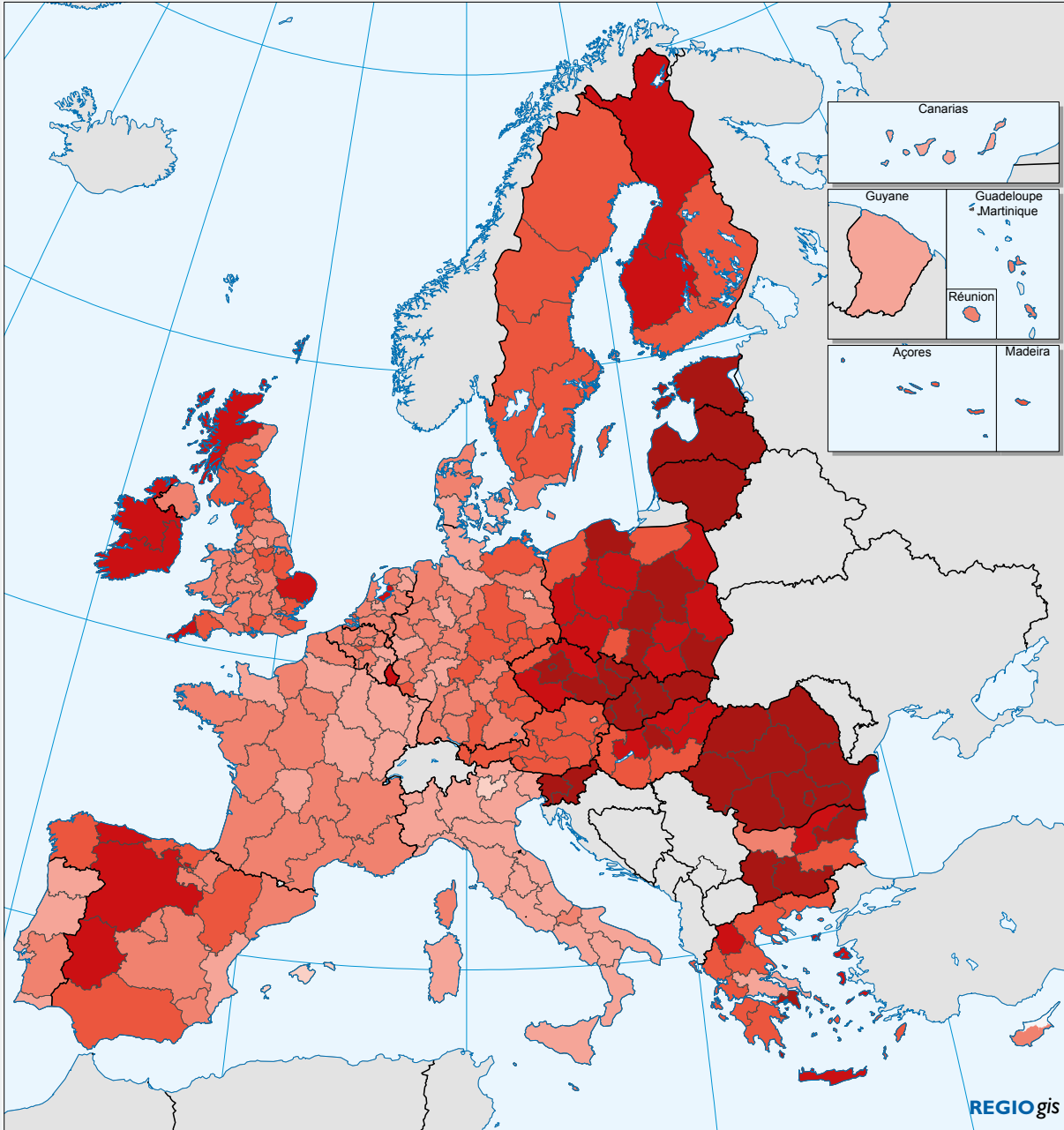
είναι επιπλέον σε θέση να διαδραματίσει κεντρικό ρόλο στη βελτίωση της κατάστασης σε διασυνοριακές και ευρύτερες διακρατικές περιοχές, καθώς και περιφέρειες που πάσχουν από άλλα μειονεκτήματα εξαιτίας του νησιωτικού, απομακρυσμένου (όπως οι εξόχως απόκεντρες ή υποαρκτικές περιοχές), αραιοκατοικημένου ή ορεινού χαρακτήρα τους. Μπορεί, για παράδειγμα, να προωθήσει την καλύτερη πρόσβαση, να στηρίξει την οικονομική δραστηριότητα και να προαγάγει την οικονομική διαφοροποίηση.

Πότε θα ξέρει κάθε περιφέρεια πόση χρηματοδότηση θα λάβει μετά το 2013;

Η πέμπτη έκθεση για τη συνοχή περιλαμβάνει γενικές κατευθύνσεις ως προς τη μελλοντική αρχιτεκτονική της πολιτικής. Εντούτοις, οι εισηγήσεις χρηματοδοτικού χαρακτήρα που θα συνοδεύουν τις νομοθετικές προτάσεις για το κανονιστικό πλαίσιο μετά το 2013 αναμένεται να ψηφιστούν το δεύτερο μισό του 2011.

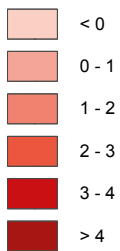


Κατασκευή ενός νέου διασυνοριακού δρόμου μεταξύ Ελλάδας και Βουλγαρίας, Δράμα, Ελλάδα.



Αύξηση του κατά κεφαλήν ΑΕγχΠ σε πραγματικές τιμές, 2000-2007

Ετήσια μέση % μεταβολή



ΕΕ 27 = 1,8
 Πηγές: Eurostat, ΓΔ REGIO



© EuroGeographics Association for the administrative boundaries

Η ΠΟΛΙΤΙΚΗ ΣΥΝΟΧΗΣ ΕΠΕΝΔΥΕΙ ΣΕ ΟΛΕΣ ΤΙΣ ΠΕΡΙΦΕΡΕΙΕΣ

Η στήριξη όλων των περιφερειών της ΕΕ είναι ουσιώδης για την επίτευξη οικονομικής, κοινωνικής και εδαφικής συνοχής και επομένως θα παραμείνει βασικός άξονας της μελλοντικής πολιτικής για τη συνοχή. Ενώ το μεγαλύτερο μέρος της χρηματοδότησης χρησιμοποιείται για τη στήριξη των φτωχότερων περιφερειών, οι πιο ανεπτυγμένες περιφέρειες λαμβάνουν επίσης σημαντικό μερίδιο της στήριξης από την πολιτική για τη συνοχή, προκειμένου να αξιοποιήσουν πλήρως το δυναμικό τους.

Η πολιτική για τη συνοχή καλύπτει όλες τις περιφέρειες, επειδή σε όλες τις περιφέρειες μπορεί να υπάρξει ανάπτυξη. Σύμφωνα με τον Οργανισμό Οικονομικής Συνεργασίας και Ανάπτυξης (ΟΟΣΑ), δεν υπάρχει ένα μοναδικό μοντέλο ανάπτυξης: ο ισχυρισμός ότι η ανάπτυξη είναι συγκεντρωμένη στις πιο ανεπτυγμένες περιφέρειες της ΕΕ είναι σαφέστατα λανθασμένος. Όπως απεικονίζεται στο χάρτη, οι οικονομικές επιδόσεις διαφέρουν σε μεγάλο βαθμό από τη μια περιφέρεια στην άλλη. Από τα στοιχεία προκύπτει ότι υψηλές επιδόσεις συναντώνται σε όλους τους τύπους περιφερειών, πλούσιων ή φτωχών, αστικών ή αγροτικών, κεντρικών ή πιο απομακρυσμένων, με ειδικευση στον τομέα των κατασκευών ή των υπηρεσιών.

Βέλτιστη χρήση καθοριστικών για την ανάπτυξη πλεονεκτημάτων

Ορισμένες αγροτικές περιφέρειες ευνοήθηκαν από υψηλότερους ρυθμούς ανάπτυξης σε σχέση με τις αστικές περιφέρειες, ιδιαίτερα στη δυτική Ευρώπη. Οι περιφέρειες αυτές βρήκαν τρόπους να αξιοποιήσουν στο έπακρο τους πόρους και τις οικονομικές τους δυνατότητες. Οι αγροτικές περιφέρειες που γειτνιάζουν με αστικές περιφέρειες, για παράδειγμα, μπορούν να ωφεληθούν από τη γεωγραφική τους θέση: διάφοροι κλάδοι, όπως η αποθήκευση και η μεταποίηση μεγάλης κλίμακας, μπορούν να μετακινηθούν σε κοντινές αγροτικές περιφέρειες λόγω του χαμηλού κόστους της γης και της εγγύτητας σε μια μεγάλη δεξαμενή εργατικού δυναμικού.

Αντιθέτως, μη ικανοποιητικές επιδόσεις μπορούμε να συναντήσουμε σε όλους τους τύπους περιφερειών. Αρκετές αστικές ή πιο ανεπτυγμένες περιφέρειες είδαν την ανάπτυξή τους να παρεμποδίζεται από διάφορους ανασχετικούς παράγοντες. Ορισμένες βρίσκονται αντιμέτωπες με περιβαλλοντικά προβλήματα και το κόστος της αστικής επέκτασης, όπως ο συνωστισμός και το υψηλό κόστος διαβίωσης. Άλλες αδυνατούν να κινητοποιήσουν πλήρως τους πόρους τους, καθώς παραμένουν χαμηλά από πλευράς ποσοστών απασχόλησης, μορφωτικού επιπέδου ή παραγωγικότητας της εργασίας.

Η ικανότητα να αξιοποιήσει τα πλεονεκτήματά της είναι ο πιο σημαντικός παράγοντας που καθορίζει την επιτυχία μιας περιφέρειας στην προώθηση της ανάπτυξης και της μεγέθυνσης. Επομένως, οι πολιτικές θα πρέπει να προσπαθούν να αξιοποιήσουν το αναπτυξιακό δυναμικό σε όλες τις περιφέρειες.

Τοποκεντρική προσέγγιση: ανάπτυξη μέσω ενσωμάτωσης

Για την επίτευξη ισχυρής περιφερειακής ανάπτυξης, είναι απαραίτητος ένας σαφής συντονισμός των πολιτικών. Για παράδειγμα, η βελτίωση της υποδομής των μεταφορών θα πρέπει να συνδυαστεί με βελτίωση του επιχειρηματικού περιβάλλοντος, έτσι ώστε να μεγιστοποιηθεί ο αντίκτυπος και των δύο. Οι πολιτικές για την τόνωση της καινοτομίας θα είναι πιο αποτελεσματικές εάν συνοδεύονται από επενδύσεις στην εκπαίδευση. Κι εδώ είναι που μπορεί να κάνει τη διαφορά η πολιτική συνοχής: συνδυάζει διάφορες τομεακές πολιτικές σε ένα συντονισμένο και συνεκτικό πλαίσιο. Η προσέγγιση αυτή αφορά όλες τις περιφέρειες της ΕΕ, ανεξαρτήτως επιπέδου ανάπτυξης.

Η ολοκληρωμένη αυτή προσέγγιση σημαίνει επίσης ότι οι περιφέρειες της ΕΕ μπορούν να διαδραματίσουν κάποιο ρόλο στην ενσωμάτωση των ευρύτερων προτεραιοτήτων πολιτικής. Για παράδειγμα, η πολιτική συνοχής βοήθησε τις περιφέρειες να συμμορφωθούν με τα πρότυπα της ΕΕ και να επιτύχουν τους στόχους τους στους τομείς των μεταφορών, της καινοτομίας, της κοινωνίας της πληροφορίας και της ενέργειας. Επιπλέον, τους έδωσε τη δυνατότητα να βελτιώσουν την προστασία του περιβάλλοντος και τη συμμετοχή τους στο πρόγραμμα δράσης της Λισαβόνας.

Μελλοντικές ενέργειες

Ο ρόλος αυτός θα ενισχυθεί στο πλαίσιο της Στρατηγικής «Ευρώπη 2020»: η πολιτική για τη συνοχή θα χρηματοδοτεί ολοκληρωμένες, διατομεακές δράσεις προσαρμοσμένες σε συγκεκριμένα περιφερειακά πλαίσια. Στον τομέα της καινοτομίας, για παράδειγμα, θα συμπληρώνει στοχευμένες πρωτοβουλίες για πρωτοποριακές επιχειρήσεις με επενδύσεις στο ανθρώπινο κεφάλαιο, τις υποδομές, την οικονομία ή τη δικτύωση, οι οποίες είναι βασικές συνθήκες-πλαίσιο για επιδόσεις στην καινοτομία. Επίσης, θα στηρίζει τις επενδύσεις στο διαδίκτυο υψηλής ταχύτητας, τις έξυπνες μεταφορές και ενεργειακές υποδομές, την ενεργειακή αποδοτικότητα και τις ανανεώσιμες πηγές ενέργειας, με σκοπό τη δημιουργία μιας ανταγωνιστικής, διασυνδεδεμένης και πιο πράσινης οικονομίας.

Για την "Ευρώπη 2020", όλες οι περιφέρειες οφείλουν να διαδραματίσουν το ρόλο τους στην προώθηση της έξυπνης, βιώσιμης και χωρίς αποκλεισμούς ανάπτυξης. Από την έναρξή της, η πολιτική για τη συνοχή διασφάλισε ότι όλες οι περιφέρειες μπορούν να συμβάλουν στην ευρωπαϊκή ολοκλήρωση και να ωφεληθούν από αυτή, και θα συνεχίσει να κάνει το ίδιο και στο μέλλον.

ΠΡΟΩΘΗΣΗ ΤΗΣ ΟΙΚΟΝΟΜΙΚΗΣ ΙΣΟΡΡΟΠΙΑΣ

Η ευρωπαϊκή πολιτική για τη συνοχή είναι η βασική απάντηση της ΕΕ για την αντιμετώπιση των ανισοτήτων μεταξύ περιφερειών και την επίτευξη αρμονικής ανάπτυξης· το 40% του προϋπολογισμού της ΕΕ προορίζεται για τη δημιουργία μεγαλύτερης οικονομικής ισορροπίας. Οι έξυπνες, βιώσιμες και χωρίς αποκλεισμούς επενδύσεις σε τομείς που ευνοούν την ανάπτυξη, όπως οι υποδομές, η έρευνα, η εκπαίδευση, η ενέργεια ή οι επικοινωνίες, αποτελούν την καλύτερη απάντηση για την ενίσχυση των προοπτικών ευημερίας στις λιγότερο ανεπτυγμένες περιφέρειες της ΕΕ.

€4 στα €10 από τον προϋπολογισμό της ΕΕ προορίζονται για την πολιτική συνοχής, με σκοπό την ενίσχυση της ευημερίας των περιφερειών της Ευρώπης και των κατοίκων τους, ιδιαίτερα σε υστερούσες περιφέρειες, όπου είναι συγκεντρωμένο περισσότερο από το 80% του προϋπολογισμού της πολιτικής συνοχής.

Αξιοποιούμε τις ευκαιρίες...

Ο σημερινός κόσμος του παγκόσμιου ανταγωνισμού προσφέρει ευκαιρίες σε εκείνους που καταφέρνουν να προσαρμοστούν. Οι αναδυόμενες οικονομίες αύξησαν το μερίδιό τους στο παγκόσμιο εμπόριο σε προϊόντα και υπηρεσίες, δημιουργώντας νέες αγορές. Η πολιτική συνοχής στηρίζει τις περιφέρειες στην προσπάθειά τους να αξιοποιήσουν τη δυνατότητά τους για ανάπτυξη και διασφαλίζει ότι όλες οι μορφές χρηματοδότησης προορίζονται για έξυπνη, βιώσιμη και χωρίς αποκλεισμούς ανάπτυξη, σύμφωνα με τη στρατηγική «Ευρώπη 2020».

Με προϋπολογισμό που ανέρχεται στα €350 δισεκατομμύρια περίπου για την περίοδο 2007-13, η πολιτική συνοχής επενδύει σε μεγάλο βαθμό σε προτεραιότητες που υποστηρίζουν αυτή τη στρατηγική, επιτρέποντας στις περιφέρειες αυτές να γίνουν πιο ανταγωνιστικές στην παγκόσμια αγορά.

...επενδύοντας σε καθοριστικής σημασίας τομείς που τις καθιστούν πιο έτοιμες και ανταγωνιστικές...

Σκοπός της πολιτικής συνοχής είναι να κάνει τις περιφέρειές μας πιο δυναμικές και ανταγωνιστικές. Για παράδειγμα, σε υστερούσες περιφέρειες η κατασκευή αυτοκινητοδρόμων, σιδηροδρόμων και αεροδρομίων συγχρηματοδοτείται από την πολιτική συνοχής μαζί με την πρόσβαση σε νέες τεχνολογίες, την ευρυζωνικότητα και την ψηφιακή αγορά, καθώς και την ικανότητα καινοτομίας των επιχειρήσεων. Η πολιτική καλύπτει επίσης την εκπαίδευση και την κατάρτιση ανθρώπων όλων των ηλικιών, προσφέροντάς τους τις δεξιότητες που χρειάζονται, προκειμένου να βρουν νέα εργασία. Η ενίσχυση της δημιουργίας επιχειρήσεων και της καινοτομίας συνιστούν μερικές ακόμη σημαντικές δράσεις.

...ενθαρρύνοντας μια πράσινη και χωρίς αποκλεισμούς προσέγγιση της ανάπτυξης...

Ωστόσο, η οικονομική ανάπτυξη πρέπει να είναι βιώσιμη – η αναγνώριση της ανάγκης προστασίας των φυσικών πόρων βρίσκεται στο επίκεντρο της πολιτικής αυτής. Η επεξεργασία των αστικών λυμάτων, η προώθηση της ενεργειακής απόδοσης και των ανανεώσιμων πηγών ενέργειας και η προσαρμογή στην κλιματική αλλαγή αποτελούν προτεραιότητές της.

Στον πυρήνα του ευρωπαϊκού κοινωνικού μοντέλου βρίσκεται η αντίληψη ότι η οικονομική ανάπτυξη πρέπει να είναι επωφελής για όλους. Για το λόγο αυτόν, η βελτίωση των ευκαιριών απασχόλησης για ανθρώπους που κινδυνεύουν από κοινωνικό αποκλεισμό και αγωνίζονται κατά της φτώχειας αποτελεί μια ακόμη βασική προτεραιότητα.



Εσθονία – Κέντρο Επαγγελματικής Κατάρτισης Tartu, όπου οι σπουδαστές χρησιμοποιούν τις δεξιότητές τους για να βοηθήσουν στη συντήρηση του κέντρου.

...βοηθάμε στην ανάπτυξη μιας αρμονικής Ευρώπης

Στις περισσότερες από τις λιγότερο ανεπτυγμένες περιφέρειες παρατηρήθηκε μεγάλη βελτίωση στην ανταγωνιστικότητα και την ευημερία. Στην Πολωνία, βασικό δικαιούχο για την περίοδο 2007-13, το κατά κεφαλήν ΑΕγχΠ αυξήθηκε από το 51% το 2004 στο 61% του ευρωπαϊκού μέσου όρου το 2009. Κατά την ίδια περίοδο, η ανεργία μειώθηκε δραματικά από 19% σε λιγότερο από 9% του εργατικού δυναμικού. Ανάλογες θετικές τάσεις συναντώνται και σε άλλα κράτη μέλη, όπως η Δημοκρατία της Σλοβακίας.

Οι υστερούσες περιφέρειες λαμβάνουν πάνω από το 80% του συνολικού προϋπολογισμού, το οποίο συχνά ανέρχεται στο 35% ή 40% των συνολικών δημόσιων επενδύσεων στις περιφέρειες αυτές.

Μπορεί η πρόσφατη κρίση να ανέκοψε τη διαδικασία κάλυψης της απόστασης και να προκάλεσε κοινωνική ένταση, αλλά η πολιτική βοηθά να αμβλυνθούν οι επιπτώσεις της κρίσης στους τομείς που πλήττονται περισσότερο. Ένας από τους βασικούς τρόπους με τους οποίους επιτυγχάνεται αυτό είναι η εξασφάλιση εγγυημένης χρηματοδότησης σε τομείς καίριους για την ανάπτυξη και την ευημερία, παρέχοντας πόρους που βοηθούν στην ανάκαμψη.

Τα αποτελέσματα δεν είναι τόσο ξεκάθαρα σε ορισμένες λιγότερο ανεπτυγμένες περιφέρειες των πιο ευημερούντων σχετικά κρατών μελών. Ωστόσο τα οφέλη στην παραγωγικότητα και την απασχόληση υπήρξαν σημαντικά σε ορισμένες περιφέρειες της βόρειας και δυτικής Ισπανίας, καθώς και στην ανατολική Γερμανία, για παράδειγμα, καθώς η πολιτική συνοχής εξακολουθεί να διαδραματίζει ουσιώδη ρόλο στην τόνωση των οικονομιών σε ολόκληρη την Ευρώπη.



Στήριξη στις ΜΜΕ: μπανανοφυτεία, Λα Ρεϊνιόν, Γαλλία.

Η ΠΟΛΙΤΙΚΗ ΣΥΝΟΧΗΣ

ΠΙΟ ΚΟΝΤΑ ΣΤΟΥΣ ΕΥΡΩΠΑΙΟΥΣ

Η πολιτική συνοχής υπερβαίνει κατά πολύ τα πλαίσια μιας απλής οικονομικής συνεισφοράς στην ανάπτυξη και τις θέσεις εργασίας. Η προστιθέμενη αξία της φθάνει πολύ πιο μακριά, κινητοποιώντας τοπικούς και περιφερειακούς φορείς και εμπλέκοντάς τους στο σχεδιασμό και την υλοποίηση των πολιτικών. Ακριβώς αυτή η πολυεπίπεδη δομή παράγει γνώση και, ως επακόλουθο, μεγαλύτερη αποδοτικότητα.

Η διακυβέρνηση είναι ως εκ τούτου ιδιαίτερα σημαντική για την πολιτική συνοχής. Μέσω μιας στιβαρής διακυβέρνησης, που εγγυάται τη συμμετοχή όλων των ενδιαφερομένων, τα μέτρα μπορούν να προσαρμόζονται στις πραγματικές συνθήκες, ενισχύοντας έτσι την τοπική αποδοχή και δέσμευση για επιτυχία. Εκεί εναποτίθεται το μέλλον της πολιτικής συνοχής.

Η βελτίωση σε δύο κρίσιμους τομείς θα συμβάλει στον επανακαθορισμό του τοπίου – εδαφική συνοχή και εταιρικές σχέσεις.

Φωτίζοντας την εδαφική συνοχή

Εκείνο που ίσως φαντάζει σαν μία μάλλον αφηρημένη έννοια είναι στην πραγματικότητα απλώς ένα μέσο, προκειμένου η πολιτική συνοχής να έρθει εγγύτερα στους Ευρωπαίους και το περιβάλλον τους. Εν συντομία, η εδαφική συνοχή αναφέρεται στη βιώσιμη ανάπτυξη για τις πόλεις και τις περιφέρειές σας. Αναφέρεται στη διεύρυνση των δυνατοτήτων των επιχειρήσεων και των ανθρώπων, και στη στήριξή τους ώστε να εκμεταλλευτούν τα εγγενή χαρακτηριστικά του τομέα τους.

Η πραγματοποίηση των παραπάνω περιλαμβάνει τη διευθέτηση των υφιστάμενων ανισοτήτων, την εκμετάλλευση των εδαφικών πλεονεκτημάτων μέσω ολοκληρωμένων, τοποκεντρικών στρατηγικών, την τόνωση της τοπικής ανάπτυξης και την εμπάθυση του συντονισμού μεταξύ των κοινοτικών, εθνικών και τομειακών πολιτικών. Η βασική ιδέα περιλαμβάνει επιπροσθέτως την εδαφική ολοκλήρωση και την ενθάρρυνση της διαπεριφερειακής συνεργασίας.

Όσον αφορά τις επερχόμενες μεταρρυθμίσεις της πολιτικής συνοχής, έμφαση θα πρέπει να αποδοθεί σε τέσσερα σημαντικά πεδία: τις πόλεις και τον εν δυνάμει ρόλο τους· τις λειτουργικές γεωγραφίες· τις περιοχές που αντιμετωπίζουν συγκεκριμένες γεωγραφικές ή δημογραφικές δυσχέρειες· και τις μακροπεριφερειακές στρατηγικές. Καθένα από αυτά μπορεί να κάνει τη διαφορά.

Η πολιτική συνοχής μετά το 2013 θα απαιτεί, πρώτον, ένα πιο φιλόδοξο αστικό θεματολόγιο. Ο ρόλος των αστικών αρχών στο σχεδιασμό και την εφαρμογή αναπτυξιακών στρατηγικών θα πρέπει να ενισχυθεί, όπως και στην κατανομή χρηματικών πόρων στις αστικές προτεραιότητες μέσω διαφανών διαδικασιών.

Δεύτερον, θα χρειαστεί μεγαλύτερη ευελιξία στον προγραμματισμό. Οφείλουμε να υιοθετήσουμε λειτουργικές προσεγγίσεις, προκειμένου να εντοπίσουμε προβλήματα που υπερβαίνουν τις δομές NUTS 1 και NUTS 2.

Τρίτον, θα πρέπει να διαμορφωθούν μακροπεριφερειακές στρατηγικές, για να συμπληρώσουν αυτή την ευέλικτη και λειτουργική προσέγγιση στην εδαφική συνοχή. Οι στρατηγικές αυτές θα παρέχουν ολοκληρωμένα εργαλεία ευρείας βάσης, προκειμένου να αναβαθμίσουν ακόμη περισσότερο τη διακρατική συνεργασία. Οι στρατηγικές θα μπορούσαν να είναι βασισμένες στις ανάγκες, όπου αυτό προσφέρει σαφή προστιθέμενη αξία. Η μελλοντική συνεργασία, από αυτή την άποψη, μπορεί να συνεχίσει να παρέχει ένα πλαίσιο για το συντονισμό των διάφορων πολιτικών και προγραμμάτων που υλοποιούνται στην μακροπεριφέρεια.

Τέλος, η επόμενη γενιά προγραμμάτων θα πρέπει να προσαρμοστεί, ώστε να βοηθήσει περιφέρειες που αντιμετωπίζουν συγκεκριμένες γεωγραφικές ή δημογραφικές δυσχέρειες, αναβαθμίζοντας τις προοπτικές των περιφερειών αυτών, χωρίς απαραίτητως αριθμός προγραμμάτων και εργαλείων να πολλαπλασιαστεί.





Η ισχύς στην εταιρική σχέση

Εκτός της εδαφικής συνοχής, η εταιρική σχέση αποτελεί ακόμη μία αποτελεσματική δίοδο για αποτελεσματική και διαφανή διακυβέρνηση. Υποδηλώνει στενή συνεργασία ανάμεσα στην Επιτροπή και τις εθνικές, περιφερειακές και τοπικές αρχές, καθώς και ανάμεσα στους κοινωνικούς και οικονομικούς εταίρους, καθ' όλες τις διάφορες φάσεις της υλοποίησης της πολιτικής συνοχής. Είναι ζωτικής σημασίας για τη γνωστοποίηση και πραγμάτωση των κοινοτικών προτεραιοτήτων, και την ενίσχυση της αποδοχής τους.

Τόσο η εταιρική σχέση όσο και η αποδοχή αποκτούν ακόμη μεγαλύτερη βαρύτητα υπό το φως της στρατηγικής «Ευρώπη 2020» και τα διδάγματα που αντλούνται από τη στρατηγική της Λισαβόνας για την ανάπτυξη και τις θέσεις εργασίας. Η πολιτική

συνοχής, μέσω της προσέγγισής της που συνδυάζει ένα ολοκληρωμένο πλαίσιο για επενδύσεις, αποδοχή από τις τοπικές κοινωνίες και σταδιακή οικοδόμηση εταιρικών σχέσεων, μπορεί να συμβάλει σημαντικά στην επιτυχία της στρατηγικής «Ευρώπη 2020», ενδυναμώνοντας τη συνεργασία με τοπικούς και περιφερειακούς εταίρους.

Βελτίωση χρειάζεται στον τρόπο εφαρμογής της αρχής της εταιρικής σχέσης. Η εμπλοκή τοπικών και περιφερειακών εταίρων, κοινωνικών φορέων και της κοινωνίας των πολιτών πρέπει να ενθαρρυνθεί, τόσο στο διάλογο για τις πολιτικές, όσο και στην υλοποίηση της πολιτικής συνοχής. Ένας τρόπος για να επιτευχθεί αυτό είναι η ενίσχυση των τοπικών προσεγγίσεων της ανάπτυξης, στον τομέα της κοινωνικής καινοτομίας ή της αναζωογόνησης υποβαθμισμένων περιοχών.

Εν συντομία, η πέμπτη έκθεση για τη συνοχή συνιστά να ενισχυθεί ο κεντρικός άξονας της πολιτικής και να δοθεί έμφαση στην προστιθέμενη αξία της, δηλαδή στην εταιρική σχέση και την εδαφική, τοποκεντρική προσέγγιση.



« Δεν χρειαζόμαστε μια κοινή πολιτική για όλους, αλλά πρέπει να μείνουμε “επικεντρωμένοι στην ποικιλομορφία”. Πρέπει να διαθέτουμε λύσεις προσαρμοσμένες στις ιδιαιτερότητες κάθε περιφέρειας, με αποτελέσματα ορατά και αισθητά για τους πολίτες. Αυτό θα αποτελεί θεμελιώδες μέρος της νέας μας στρατηγικής για το 2020 »

Johannes Hahn,
Επίτροπος για την περιφερειακή πολιτική.

ΤΡΟΠΟΙ ΜΕΤΡΗΣΗΣ ΤΗΣ ΠΡΟΟΔΟΥ

Η οικονομική ανάπτυξη και μεγέθυνση συνήθως υπολογίζονται με βάση το Ακαθάριστο Εγχώριο Προϊόν (ΑΕγχΠ) ή το κατά κεφαλήν ΑΕγχΠ. Το ΑΕγχΠ επιτρέπει τις συγκρίσεις μεταξύ χωρών και περιφερειών και παραμένει ένα αρκετά καλό μέσο μέτρησης των οικονομικών επιδόσεων, αλλά όχι απαραίτητα κατάλληλο μέσο μέτρησης της ευημερίας.

Τον περασμένο αιώνα σημειώθηκε ταχεία αύξηση της οικονομικής ανάπτυξης πολλών περιφερειών της ΕΕ, ειδικότερα στην ΕΕ των 15. Οι περιφέρειες των κρατών μελών που εντάχθηκαν στην ΕΕ μετά το 2004 αναπτύσσονταν γρήγορα πριν από την οικονομική κρίση και καλύπτουν πολύ γρήγορα τη διαφορά με την υπόλοιπη Ένωση. Παρ' όλα αυτά, όπως δείχνει η πέμπτη έκθεση για τη συνοχή, οι μεγάλες ανισότητες μεταξύ των περιφερειών της ΕΕ παραμένουν.

ΑΕγχΠ και εισόδημα

Το ΑΕγχΠ δε συνιστά πάντοτε κατάλληλο μέσο μέτρησης του εισοδήματος των νοικοκυριών, καθώς η αύξηση του ΑΕγχΠ σπάνια κατανέμεται ισομερώς στον πληθυσμό ή στις περιφέρειες μιας χώρας. Για παράδειγμα, όταν η αύξηση του κατά κεφαλήν ΑΕγχΠ ωφελεί μόνο ένα μικρό μέρος του πληθυσμού, ή όταν ένα μεγάλο μερίδιο του πλούτου μετακινείται σε κάποια άλλη περιφέρεια ή χώρα, τα περισσότερα νοικοκυριά στην περιφέρεια δεν θα δουν το εισόδημά τους να αυξάνεται.

Ωστόσο, αυτό που μετράει πραγματικά για την ευημερία των πολιτών δεν είναι η ποσότητα των αγαθών και υπηρεσιών που παράγονται μέσα σε μια οικονομία, αλλά το συνολικό διαθέσιμο εισόδημα του νοικοκυριού. Το ΑΕγχΠ αποτελεί ατελές μέσο μέτρησής του, γιατί οι χώρες διαφέρουν ως προς το ποιες υπηρεσίες παρέχουν δωρεάν, π.χ. εκπαίδευση, κι αυτό επηρεάζει τη δυνατότητα του κόσμου να καταναλώσει. Ομοίως, το ΑΕγχΠ δεν αποτυπώνει την αξία των «ιδιωτικών» αγαθών και υπηρεσιών που παράγονται στο σπίτι, τα οποία περιλαμβάνουν από το μαγείρεμα και την καθαριότητα μέχρι τη φροντίδα των παιδιών, και είναι εξίσου καθοριστικά για το βιοτικό επίπεδο.

Το εισόδημα δεν αποτελεί ασφαλώς μοναδικό καθοριστικό παράγοντα για την ποιότητα ζωής. Η πέμπτη έκθεση για τη συνοχή δείχνει ότι η ευημερία και η ικανοποίηση από τη ζωή στις λιγότερο ανεπτυγμένες περιφέρειες συνδέονται στενά με τις αυξήσεις του εισοδήματος των νοικοκυριών. Στα πιο ανεπτυγμένα μέρη της Ένωσης, ωστόσο, η σύνδεση αυτή είναι πολύ λιγότερο ισχυρή, ή δεν υφίσταται καθόλου. Έτσι, καθώς οι περιφέρειες πλουτίζουν, ο κόσμος εκτιμά άλλες πτυχές της ευημερίας, όπως η ικανοποίηση από την εργασία, ενώ σε λιγότερο ανεπτυγμένες χώρες οι άνθρωποι συνήθως δίνουν μεγαλύτερη σημασία στο πόσα κερδίζουν.

ΑΕγχΠ και ποιότητα ζωής

Το ΑΕγχΠ δεν αντικατοπτρίζει τη βελτίωση στην ποιότητα των αγαθών και υπηρεσιών. Στην πραγματικότητα, μπορεί να υπάρχει ταχεία βελτίωση σε τομείς όπως η τεχνολογία της πληροφορίας ή οι ιατρικές υπηρεσίες και η εκπαίδευση, με άμεσες συνέπειες για την ποιότητα ζωής.

Η ραγδαία οικονομική ανάπτυξη κατά τον περασμένο αιώνα είχε ένα τίμημα, και οδήγησε στη ρύπανση, την τρύπα του όζοντος, την υπερθέρμανση του πλανήτη και άλλες αρνητικές συνέπειες για το περιβάλλον. Αυτά έχουν άμεσες επιπτώσεις στην ανθρώπινη υγεία και υψηλό κόστος για την οικονομία, που δεν αντικατοπτρίζονται στο ΑΕγχΠ.



Nadacia Infograma – παιδικός σταθμός στο Πρεσόφ που διευθύνουν Ρομά.

Το ευχάριστο, ασφαλές και καθαρό περιβάλλον, οι σχέσεις καλής γειτονίας, το καθαρό πόσιμο νερό και η αμοιβαία εμπιστοσύνη αποτελούν όλα «κοινά αγαθά» που συμβάλλουν σημαντικά στην ποιότητα ζωής. Αλλά καθώς δεν είναι προς πώληση, δεν αντανακλώνται στο ΑΕγχΠ.

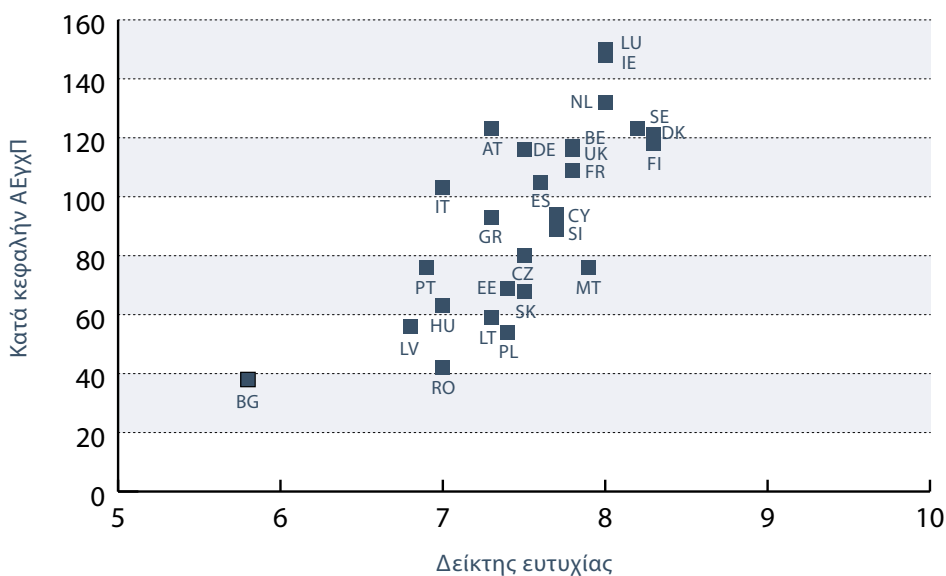
Έτσι, η μέτρηση της προόδου στην πέμπτη έκθεση για τη συνοχή επεκτάθηκε πέρα από το ΑΕγχΠ, όπως υπέδειξαν οι Στίγκλιτς, Σεν και Φιτουσί στην έκθεσή τους το 2009 σχετικά με τη μέτρηση της προόδου, και περιλαμβάνει τόσο αντικειμενικά μέσα μέτρησης της ευημερίας, όπως το προσδόκιμο ζωής, όσο και υποκειμενικά, όπως η αντίληψη για την υγεία και η ευτυχία.

ΑΕγχΠ και ευτυχία

Τα πλούτη δεν φέρνουν πάντα την ευτυχία. Το 2007, τα τρία κράτη μέλη με τον υψηλότερο δείκτη ευτυχίας ήταν οι σκανδιναβικές χώρες. Οι τρεις με το χαμηλότερο δείκτη ήταν η Βουλγαρία, η Λετονία και η Πορτογαλία, όμως μη βιαστείτε να βγάλετε συμπεράσματα.

Η Μάλτα αποτελεί ακραίο παράδειγμα, καθώς έρχεται 18η από πλευράς κατά κεφαλήν ΑΕγχΠ, αλλά 7η σύμφωνα με το δείκτη ευτυχίας, ενώ η Αυστρία έχει το 4ο υψηλότερο κατά κεφαλήν ΑΕγχΠ, αλλά καταλαμβάνει τη 19η θέση στο δείκτη ευτυχίας. Όπως δείχνουν οι αριθμοί, η αύξηση του κατά κεφαλήν ΑΕγχΠ συμβάλλει σημαντικά στην ευτυχία σε χαμηλότερα επίπεδα ανάπτυξης, αλλά καθώς το κατά κεφαλήν ΑΕγχΠ αυξάνεται, η σύνδεση με την ευτυχία εξασθενεί.

Σχέση μεταξύ ευτυχίας και κατά κεφαλήν ΑΕγχΠ, 2007



ΣΤΕΡΕΗ ΤΕΚΜΗΡΙΩΣΗ ΘΕΤΙΚΩΝ ΑΠΟΤΕΛΕΣΜΑΤΩΝ

Η πολιτική συνοχής είχε εμφανή αποτελέσματα, όχι μόνο στην οικονομική ανάπτυξη των υστερουσών περιφερειών, αλλά και στην κοινωνική και περιβαλλοντική βιωσιμότητα. Πολλοί στόχοι επιτεύχθηκαν. Τώρα η πρόκληση είναι να προσαρμοστούμε στη σημερινή κατάσταση και να επικεντρωθούμε στις επιδόσεις.

Προσαρμογή στη σύγχρονη κατάσταση

Η επένδυση της πολιτικής συνοχής σε αυτοκινητοδρόμους και δρόμους στην ΕΕ των 15 σημαίνει ότι το δίκτυο είναι σχεδόν πλήρες. Η επένδυση σε αυτές τις χώρες πρέπει να στραφεί προς πιο φιλικούς προς το περιβάλλον τρόπους μεταφοράς (ειδικότερα τα σιδηροδρομικά συστήματα και τα συστήματα αστικών συγκοινωνιών).

Υπάρχουν ενδείξεις και για άλλα ευπρόσδεκτα βήματα προς πιο βιώσιμα προγράμματα. Τα μισά κράτη μέλη συμπεριέλαβαν δείκτες και στόχους για τη μείωση των εκπομπών αερίων θερμοκηπίου στα προγράμματα συνοχής τους για την περίοδο 2007-13.

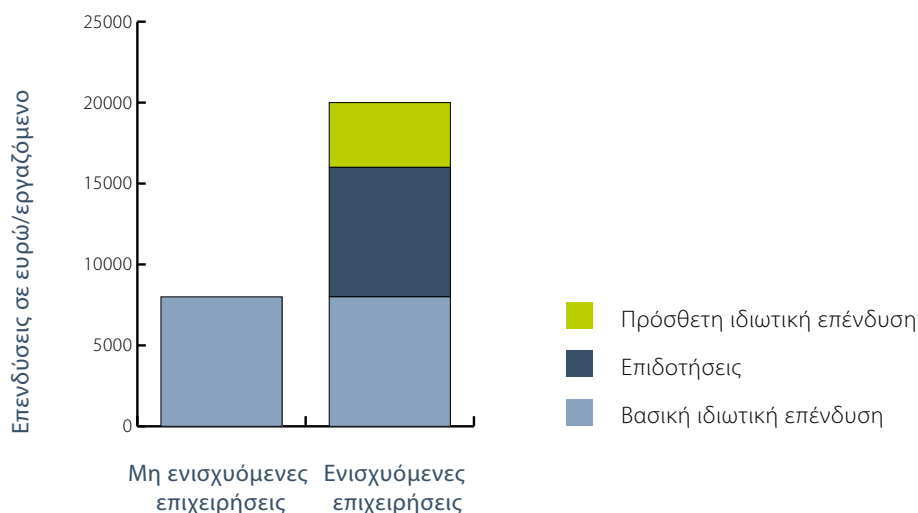
Οι επιχορηγήσεις επενδύσεων αποτελούν χρήσιμο εργαλείο, αλλά έτειναν να επικεντρώνουν τις δαπάνες σε επιχειρήσεις και Ε&ΤΑ. Η τάση προς ένα πιο ισορροπημένο «χαρτοφυλάκιο» (συμπεριλαμβανομένων «χρηματοοικονομικών τεχνικών» όπως δάνεια/επιχειρηματικά κεφάλαια και μη χρηματοδοτικών μηχανισμών όπως η παροχή καθοδήγησης και συμβουλών) είναι καλοδεχούμενη και θα πρέπει να ενθαρρύνεται.

Εντονότερη έμφαση στην απόδοση

Ένα σημαντικό πόρισμα της αξιολόγησης είναι ότι οι προγραμματιστές συχνά εστίαζαν περισσότερο στη δαπάνη των χρημάτων («απορρόφηση») και λιγότερο στην αξιολόγηση των πραγματικών αποτελεσμάτων. Ενώ το πρώτο είναι προφανώς προϋπόθεση για την επιτυχία, το τελευταίο είναι εκείνο που τελικά έχει σημασία.

Η πολιτική συνοχής, συνεπώς, χρειάζεται να υπογραμμίσει την ανάγκη για μεγαλύτερη έμφαση στην απόδοση. Περισσότερα προγράμματα πρέπει να προσδιορίζουν τι ακριβώς θέλουν να επιτύχουν και να παρακολουθούν την πρόοδο. Επίσης πρέπει να υπάρχει περισσότερη αξιολόγηση των αποτελεσμάτων, με τη χρήση εργαλείων όπως ομάδες σύγκρισης/ελέγχου, ανάλυση κόστους/ωφέλειας, αυστηρές έρευνες των δικαιούχων και ενδεδειγμένες μελέτες κάθε περίπτωσης.

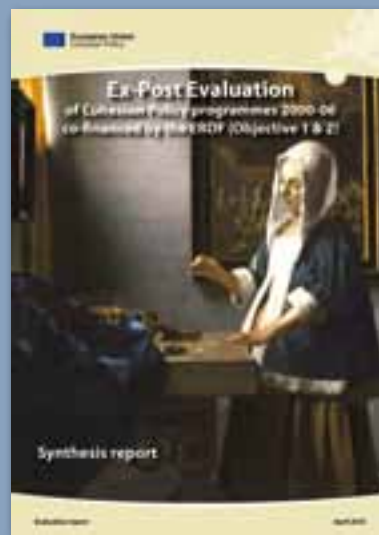
Αντίκτυπος των επιδοτήσεων επενδύσεων στην Ανατολική Γερμανία – σαφές παράδειγμα μόχλευσης





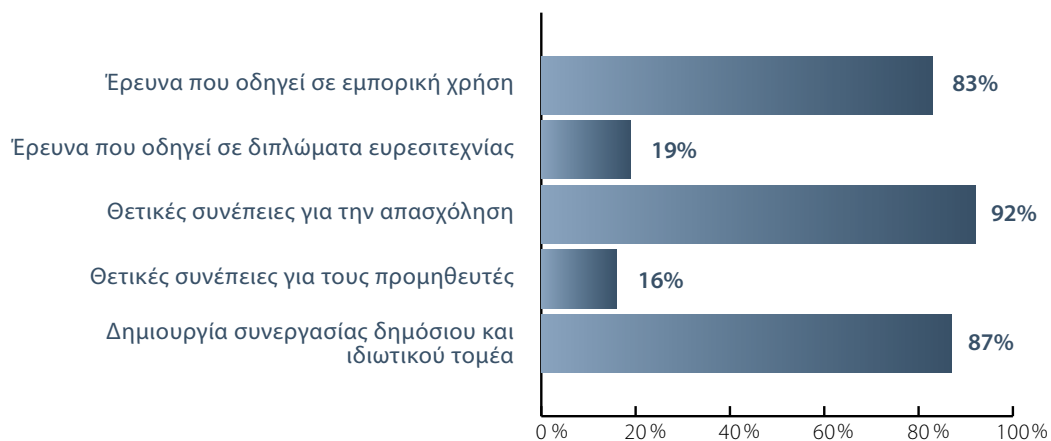
Σημαντικά επιτεύγματα της πολιτικής συνοχής 2000-06:

- Υψηλότερη ανάπτυξη: το ΑΕγχΠ στις περιφέρειες του Στόχου 1 υπολογίζεται πως ήταν 10% υψηλότερο το 2006 από ό,τι θα ήταν χωρίς την πολιτική συνοχής. Μέρος αυτού επιστρέφει στις δωρητρίες χώρες με τη μορφή μεγαλύτερων εξαγωγών.
- Δημιουργία περίπου 1 εκατομμυρίου θέσεων εργασίας σε επιχειρήσεις. 230 000 ΜΜΕ έλαβαν χρηματοδοτική στήριξη (κυρίως επιχορηγήσεις, αλλά και δάνεια και επιχειρηματικά κεφάλαια), επιπλέον 1 100 000 έλαβαν στήριξη μη χρηματοδοτικού χαρακτήρα (κυρίως παροχή συμβουλών και καθοδήγηση, αλλά και υποδομές δικτύωσης και επιχειρήσεων).
- Εκπαίδευση 10 εκατομμυρίων ανθρώπων το χρόνο, συμπεριλαμβανομένων 5,3 εκατομμυρίων γυναικών, 3,3 εκατομμυρίων νέων, 1,6 εκατομμυρίου από τις πιο ευάλωτες ομάδες, 1 εκατομμυρίου μακροχρόνια ανέργων και 5 εκατομμυρίων ατόμων με ανεπαρκείς δεξιότητες.
- Συγχρηματοδότηση περίπου 4 700 χλμ. αυτοκινητοδρόμου και 1 200 χλμ. σιδηροδρομικών γραμμών υψηλών ταχυτήτων. Επίσης, πόροι για τη βελτίωση περίπου 7 300 μη υψηλής ταχύτητας γραμμών καθώς και διαφόρων συστημάτων αστικών συγκοινωνιών.
- 23 εκατομμύρια άνθρωποι συνδέθηκαν με συστήματα συλλογής και αποχέτευσης λυμάτων, 20 εκατομμύρια με σύγχρονα συστήματα πόσιμου νερού.
- Σε πάνω από το 80% των προγραμμάτων URBAN για την ανάπτυξη υπήρχε η ενεργός ανάμιξη μιας ευρείας εταιρικής σχέσης, συμπεριλαμβανομένων και ντόπιων – σύμφωνα με εκτιμήσεις ήταν και ο βασικός παράγοντας επιτυχίας του έργου.
- Το Interreg συνέχισε να συνδέει παραμεθόριες περιοχές με περίπου 12 000 δίκτυα και 63 000 συμφωνίες συνεργασίας.



Ανάλυση κύκλου ζωής της υποστήριξης της E&TA στις ΜΜΕ, Ιταλία

Ποσοστό έργων όπου υπήρχε...



PREBEN GREGERSEN



Ο κ. Preben Gregersen είναι επικεφαλής της διαχειριστικής αρχής της Δανίας για τα διαρθρωτικά ταμεία και μέλος της ομάδας υψηλού επιπέδου για την ανάπτυξη προβληματισμού για τη μελλοντική πολιτική συνοχής. Είναι επίσης πρόεδρος της επιτροπής παρακολούθησης διαρθρωτικών ταμείων της Δανίας.

Η πέμπτη έκθεση για τη συνοχή αναφέρεται στην ανάγκη να ευθυγραμμιστεί ακόμη καλύτερα η πολιτική συνοχής με τη στρατηγική «Ευρώπη 2020». Σε ποιο βαθμό μπορούν η πρόβλεψη προϋποθέσεων, τα κίνητρα και η διαχείριση βάσει αποτελεσμάτων να συνεισφέρουν στο να καταστεί η πολιτική συνοχής αποτελεσματικότερη και να εναρμονιστεί με τη στρατηγική «Ευρώπη 2020»;

Θεωρώ ζωτικής σημασίας – με βάση τις εμπειρίες μου – οι πόροι να διατίθενται με προϋποθέσεις και να επικεντρώνονται αποτελεσματικά: η ευθυγράμμιση της πολιτικής συνοχής με τη στρατηγική «Ευρώπη 2020» πρέπει να είναι απόλυτη. Πιο προσεκτική από ό,τι σήμερα με τη στρατηγική της Λισαβόνας. Στόχος είναι η ανάπτυξη: ανάπτυξη έξυπνη, βιώσιμη και χωρίς αποκλεισμούς. Η προσέγγιση είναι τοποκεντρική και αξιοποιεί τις εθνικές, περιφερειακές και τοπικές αναπτυξιακές προοπτικές.

Το δύσκολο μέρος είναι η εφαρμογή και η δέσμευση στις στρατηγικές επιλογές που υποδηλώνονται στην «τοποκεντρική στήριξη της ανάπτυξης». Όσον αφορά τη θεματική επικέντρωση σε κινητήριες δυνάμεις ανάπτυξης, οι τελευταίες μας εμπειρίες υπήρξαν μάλλον θετικές. Ωστόσο, ο περαιτέρω προσανατολισμός των αποτελεσμάτων και των στοιχείων είναι απαραίτητος για όλο το φάσμα της πολιτικής συνοχής. Πρέπει να εξεταστεί ένας αριθμός παραγόντων: μεταξύ πολλών άλλων, ένα πλαίσιο που θα διασφαλίζει τη διαμόρφωση των προγραμμάτων σύμφωνα με έναν περιορισμένο αριθμό στόχων (και όχι αντιστρόφως)· την ανάπτυξη δεικτών (μερικοί από τους οποίους πρέπει να είναι υποχρεωτικοί)· και/ή μια καλύτερη βάση για εκ των προτέρων, παράλληλες και εκ των υστέρων αξιολογήσεις των προγραμμάτων. Ως προς τα κίνητρα και τις προϋποθέσεις, καλωσορίζω έναν ειλικρινή διάλογο για οποιοδήποτε εργαλείο, θα προτιμούσα ωστόσο εργαλεία με οικονομικό αντίκτυπο παρά χωρίς. Δίχως αυτό να σημαίνει ότι αποκλείω την πιθανότητα συμβολής των δεύτερων στην απόδοση.

Η έκθεση αναγνωρίζει ότι μια κοινή για όλους προσέγγιση δεν είναι ενδεδειγμένη, εφόσον οι περιφέρειες διακρίνονται από «εντελώς διαφορετικά χαρακτηριστικά, δυνατότητες και ανάγκες». Ωστόσο την ίδια στιγμή τονίζει ότι «τα μελλοντικά προγράμματα πρέπει να εστιαστούν σε ολιγάριθμες μόνο προτεραιότητες, στενά συνδεδεμένες με τη στρατηγική “Ευρώπη 2020”». Είναι συμβατές οι δύο αυτές προσεγγίσεις;

Διαβάζοντας την πέμπτη έκθεση για τη συνοχή, διαπιστώνω ότι προσφέρει αρκετή «τροφή για σκέψη», ώστε να επιτρέψει τη συμβατότητα της επικέντρωσης σε λίγες προτεραιότητες για την ΕΕ του 2020 με τον προγραμματισμό τοποκεντρικών παρεμβάσεων που εστιάζουν σε αναπτυξιακό δυναμικό. Επιπλέον, τη συμβατότητα με μια προσέγγιση βασισμένη σε στοιχεία σχετικά με τη διαφορετική οικονομική και κοινωνική κατάσταση και δυνατότητες των περιφερειών. Ειλικρινά, πάντως, το θεωρώ δυσκολότερο να αποδεχτώ μια έννοια καθαρά γεωγραφικών χαρακτηριστικών στο πλαίσιο της πολιτικής συνοχής. Για μένα, η ενσωμάτωση της εδαφικής συνοχής στην πολιτική σημαίνει τη διαχείριση δυναμικών όπως οι λειτουργικές γεωγραφίες, οι μακροπεριφερειακές στρατηγικές, οι διασυνδέσεις αστικής και αγροτικής ανάπτυξης, τα σύνορα, κ.λπ.

Ποιον παράγοντα θεωρείτε θεμελιώδη για την επιτυχία της πολιτικής συνοχής;

Επιτρέψτε μου, τέλος, να τονίσω την ανάγκη ενός σοβαρού προβληματισμού πάνω στην αρχή της αναλογικότητας εν όψει του επερχόμενου κανονιστικού πλαισίου, πέρα από τη γενική αναζήτηση περικοπών στις διοικητικές δαπάνες. Στο σημείο αυτό πρέπει να επιτύχουμε ένα αποτέλεσμα που θα αντανάκλα τους κινδύνους, τις κλίμακες και τα διαπιστευτήρια που περικλείονται σε ένα πρόγραμμα.

Πρέπει να σημειωθεί ότι τα σχόλιά μου δεν προκαταλαμβάνουν κατά κανέναν τρόπο την ανταπόκριση της Δανίας στην πέμπτη έκθεση για τη συνοχή και το έργο που μας περιμένει. Η Δανία συμφωνεί με την αναγκαιότητα της επιδίωξης οικονομικής και κοινωνικής συνοχής μέσω των διαρθρωτικών ταμείων, καθώς και της συμβολής με εύστοχο τρόπο στην επίτευξη των στόχων της «Ευρώπη 2020».

Στο τεύχος αυτό, το Panorama παίρνει συνέντευξη από έναν εκπρόσωπο διαχειριστικής αρχής και έναν κορυφαίο πανεπιστημιακό σχετικά με τη σημασία της πέμπτης έκθεσης για τη συνοχή.



PHILIP MCCANN

Ο Philip McCann είναι κάτοχος της διακεκριμένης έδρας Οικονομικής Γεωγραφίας του πανεπιστημίου του Groningen στις Κάτω Χώρες. Είναι ειδικός σύμβουλος του Johannes Hahn, Ευρωπαϊού Επιτρόπου για την περιφερειακή πολιτική.

Η πέμπτη έκθεση για τη συνοχή αναφέρεται στην ανάγκη περαιτέρω ευθυγράμμισης της πολιτικής συνοχής με τη στρατηγική «Ευρώπη 2020». Σε ποιο βαθμό μπορούν οι όροι, τα κίνητρα και η διαχείριση βάσει αποτελεσμάτων να συμβάλλουν στο να γίνει η πολιτική συνοχής πιο αποτελεσματική και να συμβαδίζει με τη στρατηγική «Ευρώπη 2020»;

Η πολιτική συνοχής θα διαδραματίσει ουσιαστικό ρόλο στην επιτυχία της στρατηγικής «Ευρώπη 2020», γιατί προσφέρει την ιδανική πλατφόρμα για μια ολοκληρωμένη προσέγγιση στην οικονομική ανάπτυξη. Εντούτοις, η επιτυχία της πολιτικής συνοχής στην προώθηση της στρατηγικής «Ευρώπη 2020» εξαρτάται σε σημαντικό βαθμό από την ύπαρξη ενός πολιτικού συστήματος βασισμένου σε όρους. Οι όροι αυτοί θα επιτρέψουν σαφείς και δεσμευτικές συμφωνίες αναφορικά με τους στόχους της πολιτικής, θα διασφαλίσουν ότι τα κίνητρα για όλους τους ενδιαφερόμενους είναι ορθά ευθυγραμμισμένα, θα ενισχύσουν την κατάλληλη πολυεπίπεδη διακυβέρνηση και τις θεσμικές μεταρρυθμίσεις όπου κρίνεται απαραίτητο, θα εξασφαλίσουν ότι οι πολιτικές βασίζονται στις τοπικές γνώσεις και εφαρμόζονται σε τοπικό επίπεδο, θα διασφαλίσουν ότι οι πολιτικές είναι ιδανικά προσαρμοσμένες στις τοπικές οικονομικές ανάγκες ανάπτυξης.

Η έκθεση επισημαίνει ότι μια προσέγγιση «γενικής χρήσης» δεν είναι κατάλληλη, δεδομένου ότι οι περιφέρειες έχουν «χαρακτηριστικά, ευκαιρίες και ανάγκες που διαφέρουν θεμελιωδώς μεταξύ τους». Εντούτοις επίσης δηλώνει ότι «τα μελλοντικά προγράμματα πρέπει να επικεντρωθούν σε μερικές μόνο προτεραιότητες που σχετίζονται με τη στρατηγική “Ευρώπη 2020”». Είναι αυτές οι προσεγγίσεις συμβατές;

Η στρατηγική «Ευρώπη 2020» θέτει τα μεγάλα ζητήματα στα οποία πρέπει να ανταποκριθεί η Ευρώπη, και η πολιτική συνοχής θα διαδραματίσει κεντρικό ρόλο στην προώθησή της, συνδυάζοντας ευελιξία και συγκέντρωση. Μια τοποκεντρική

πολιτική συνοχής της ΕΕ είναι αρκετά ευέλικτη για να ανταποκριθεί στις ανάγκες οικονομικής ανάπτυξης των διάφορων περιφερειών. Αυτό είναι βασικό, επειδή οι προκλήσεις που αντιμετωπίζουν οι διάφορες περιφέρειες της ΕΕ σε τοπικό επίπεδο διαφέρουν δραματικά. Μια τοποκεντρική προσέγγιση επιτρέπει επίσης στην πολιτική συνοχής να προσαρμοστεί κατάλληλα στις τοπικές αυτές ανάγκες. Παράλληλα, ωστόσο, η συγκέντρωση στους στόχους της «Ευρώπη 2020» όχι μόνο επιτρέπει στα αποτελέσματα της πολιτικής συνοχής να βελτιστοποιηθούν σε όλες τις περιφέρειες, αλλά και με τρόπο που είναι συνεπής με τους ευρύτερους ευρωπαϊκούς στόχους.

Έχει γίνει πολύς λόγος σχετικά με τη σημασία των δεικτών αποτελεσμάτων. Πώς σχετίζονται με τη στρατηγική «Ευρώπη 2020» και τα συμπεράσματα της πέμπτης έκθεσης για τη συνοχή;

Τα τρία βασικά θέματα της «Ευρώπη 2020», δηλαδή η έξυπνη, βιώσιμη και χωρίς αποκλεισμούς ανάπτυξη, προορίζονται να αντιμετωπιστούν μαζί, ως σύνολο, και αντανακλούν μια ολοκληρωμένη και ολιστική εδαφική προσέγγιση στην ευρωπαϊκή οικονομική ανάπτυξη. Οι περιφέρειες πρέπει να προσδιορίσουν ποιος συγκεκριμένος συνδυασμός των πέντε στόχων της «Ευρώπη 2020» – δηλαδή βελτίωση των συνθηκών για την καινοτομία, την έρευνα και την ανάπτυξη· βελτίωση των επιπέδων εκπαίδευσης· επίτευξη των στόχων που αφορούν την κλιματική αλλαγή και την ενέργεια· ενίσχυση της απασχόλησης· ή ενίσχυση της κοινωνικής ένταξης, συγκεκριμένα μέσω της μείωσης της φτώχειας – αντανακλά τις βασικές προκλήσεις που αντιμετωπίζουν σε τοπικό επίπεδο. Η ανάπτυξη δεικτών αποτελεσμάτων είναι κεντρικής σημασίας, έτσι ώστε όλοι οι ενδιαφερόμενοι να παρακολουθούν την πρόοδο, τον αντίκτυπο και την επιτυχία των έργων και των επιχειρησιακών τους προγραμμάτων.



Η Ενεργειακή Ακαδημία του νησιού Σάμσο αποτελεί συντονιστικό κέντρο για την έρευνα και την ενημέρωση σχετικά με την ανανεώσιμη και βιώσιμη ενέργεια.

ΠΩΣ ΕΚΠΟΝΗΘΗΚΕ Η ΠΕΜΠΤΗ ΕΚΘΕΣΗ ΓΙΑ ΤΗ ΣΥΝΟΧΗ

Η πέμπτη έκθεση για τη συνοχή, που ψηφίστηκε στις 9 Νοεμβρίου, καταρτίστηκε με τη συμβολή όλου του φάσματος της Ευρωπαϊκής Επιτροπής και πολλών εξωτερικών πηγών.

Το Κοινό Κέντρο Ερευνών της Επιτροπής δημιούργησε ένα μοναδικό δείκτη περιφερειακής ανταγωνιστικότητας και αναπτύσσει ένα νέο περιφερειακό οικονομικό πρότυπο. Το γραφείο της ΓΔ Επιχειρήσεων για την Παγκόσμια Επιτήρηση Περιβάλλοντος και Ασφάλειας δημοσίευσε τον Αστικό Άτλαντα, όπου καταγράφονται όλες οι ευρωπαϊκές συσσωματώσεις, αποκαλύπτοντας πολλές διαφορετικές τάσεις αστικοποίησης και αστικής εξάπλωσης.

Η εν λόγω έκθεση βασίζεται σε πολλές μελέτες εξωτερικών εμπειρογνομόνων. Για παράδειγμα, ο Οργανισμός Οικονομικής Συνεργασίας και Ανάπτυξης (ΟΟΣΑ) παρουσίασε τις κύριες πηγές καινοτομίας και ανάπτυξης. Άλλες δέκα μελέτες εξέτασαν ποικίλα ζητήματα, από τα περιφερειακά κόστη και οφέλη της αύξησης του παγκόσμιου εμπορίου, έως τις δημόσιες επενδύσεις ανά περιφέρεια και την ποιότητα διακυβέρνησης. Τέλος, εξίσου σημαντική υπήρξε η αποτίμηση του αντικτύπου της πολιτικής συνοχής με την ανάλυση 174 περιπτώσιολογικών μελετών, δεικτών από 382 προγράμματα συνοχής και πάνω από 20 διαφορετικών μελετών.

Η έκθεση χρησιμοποιεί ορισμένες νέες περιφερειακές τυπολογίες, όπως η αστική-αγροτική ταξινόμηση που αναπτύχθηκε από την Επιτροπή, και οι μητροπολιτικές και απομακρυσμένες περιφέρειες που αναπτύχθηκαν από την ΓΔ REGIO και τον ΟΟΣΑ. Για την έκθεση αυτή, οι ορισμοί των νησιωτικών και των ορεινών περιφερειών έχουν αναπροσαρμοστεί για να καλύπτουν καλύτερα τα γεωγραφικά αυτά χαρακτηριστικά.

Στο πλαίσιο της προετοιμασίας της έκθεσης, η ομάδα του συστήματος γεωγραφικών πληροφοριών της ΓΔ REGIO συνέταξε σχεδόν χίλιους χάρτες, διαγράμματα και πίνακες. Η πέμπτη έκθεση για τη συνοχή περιλαμβάνει πάνω από 200 χάρτες, διαγράμματα και πίνακες, περισσότερους από κάθε άλλη φορά.

Ο καθένας έχει τη δυνατότητα να κατεβάσει τα σχετικά με τους χάρτες δεδομένα και τις περιφερειακές τυπολογίες στην εξής διεύθυνση:

https://circabc.europa.eu/d/d/workspace/SpacesStore/b35d4432-3434-496a-9726-641f55f8abaf/5CR_data_and_typologies.zip

Καταγραφή και συσχετισμός μεταφορικών δεδομένων

Για τη μέτρηση της περιφερειακής πρόσβασης σε επιβατικές πτήσεις, μία πηγή πληροφοριών δεν αρκεί. Παραδείγματος χάριν, η περιφέρεια των Βρυξελλών δεν διαθέτει αεροδρόμιο εντός των ορίων της, ωστόσο αυτό δεν σημαίνει ότι οι Βρυξέλλες δεν έχουν πρόσβαση σε πτήσεις. Προκειμένου να υπερβούμε αυτά τα διοικητικά όρια και να μετρήσουμε την πραγματική πρόσβαση σε πτήσεις, χρησιμοποιήσαμε τον αριθμό των αναχωρήσεων από κάθε αεροδρόμιο, το χρόνο που απαιτείται για τη διαδρομή προς τα αεροδρόμια αυτά και την κατανομή του πληθυσμού στο σύνολο της περιφέρειας.

ΓΙΑ ΝΑ ΜΑΘΕΤΕ ΠΕΡΙΣΣΟΤΕΡΑ

• Eurostat

http://epp.eurostat.ec.europa.eu/statistics_explained/index.php/Regions_of_Europe

• Πέμπτη Έκθεση για τη Συνοχή

http://ec.europa.eu/regional_policy/sources/docoffic/official/reports/cohesion5/index_el.cfm



ΔΗΜΟΣΙΑ ΔΙΑΒΟΥΛΕΥΣΗ ΣΧΕΤΙΚΑ ΜΕ ΤΗΝ ΠΕΜΠΤΗ ΕΚΘΕΣΗ ΓΙΑ ΤΗ ΣΥΝΟΧΗ

Η πέμπτη έκθεση της Επιτροπής για τη συνοχή, η οποία εγκρίθηκε στις 9 Νοεμβρίου, έδειξε ότι παρά το γεγονός πως οι ανισότητες μεταξύ των περιφερειών της ΕΕ περιορίζονται, οι μεγάλες οικονομικές διαφορές παραμένουν. Ενώ η πολιτική για τη συνοχή συνέβαλε στη βελτίωση των οικονομικών, κοινωνικών και περιβαλλοντικών συνθηκών στην Ευρωπαϊκή Ένωση, παραμένουν ακόμη αρκετά σοβαρά προβλήματα.

Η δημοσίευση της τέταρτης έκθεσης για τη συνοχή το 2007 έδωσε το εναρκτήριο λάκτισμα για μια περίοδο προβληματισμού γύρω από το μέλλον της ευρωπαϊκής πολιτικής για τη συνοχή μετά το 2013. Σηματοδοτήθηκε από τη δημοσίευση εμπειριστατωμένων εγγράφων πολιτικής, εκτιμήσεων και μελετών, καθώς και από μια σειρά εξίσου σημαντικών συζητήσεων με τη συμμετοχή ακαδημαϊκών, πολιτικών παραγόντων και διεθνών οργανισμών.

Κοιτάζοντας πίσω, προχωρώντας μπροστά

Οι γενικές κατευθύνσεις που περιγράφονται στα συμπεράσματα της πέμπτης έκθεσης για τη συνοχή έχουν ως στόχο την εκκίνηση μιας ευρύτερης διαδικασίας διαβουλεύσεων σχετικά με το μέλλον της ευρωπαϊκής πολιτικής για τη συνοχή. Μέσα στους επόμενους μήνες, η Επιτροπή θα ξεκινήσει λεπτομερειακές συζητήσεις με τους ενδιαφερόμενους φορείς, προκειμένου να συγκεντρώσει τις απόψεις τους σχετικά με τις προτάσεις που αφορούν την πολιτική για τη συνοχή μετά το 2013.

Βασικά ερωτήματα για το μέλλον:

▶ Πώς θα επηρεάσει η παγκόσμια οικονομική κρίση τις δημόσιες επενδύσεις σε μακροπρόθεσμη βάση;

▶ Πώς θα επηρεάσει η κάμψη της οικονομίας το μέγεθος και τη διάρθρωση του προϋπολογισμού της ΕΕ μετά το 2013;

Διαμορφώνοντας το μέλλον

Η πέμπτη έκθεση για τη συνοχή σηματοδότησε την εκκίνηση στις 12 Νοεμβρίου 2010 από την Επιτροπή μιας διαδικασίας δημόσιας διαβούλευσης, η οποία θα διαρκέσει μέχρι τις 31 Ιανουαρίου 2011. Οι απόψεις των ενδιαφερόμενων φορέων αναμένεται να βοηθήσουν στη διαμόρφωση των μελλοντικών πολιτικών και να προετοιμάσουν, το πρώτο μισό του 2011, νομοθετικές προτάσεις για τα διαρθρωτικά ταμεία και τα ταμεία συνοχής μετά το 2013. Η Επιτροπή θα προβεί σε περαιτέρω διαβουλεύσεις με τους ενδιαφερόμενους φορείς αναφορικά με τις προτάσεις της στις 31 Ιανουαρίου και την 1η Φεβρουαρίου 2011 στο πέμπτο φόρουμ για τη συνοχή, το οποίο θα πραγματοποιηθεί στις Βρυξέλλες.

Η πλήρης δέσμη νομοθετικών προτάσεων, συμπεριλαμβανομένου του γενικού κανονισμού και των κανονισμών για το ευρωπαϊκό ταμείο περιφερειακής ανάπτυξης, το ταμείο συνοχής και το ευρωπαϊκό κοινωνικό ταμείο, αναμένεται να εγκριθεί από την Επιτροπή το δεύτερο μισό του 2011.

ΓΙΑ ΝΑ ΜΑΘΕΤΕ ΠΕΡΙΣΣΟΤΕΡΑ

Δημόσια διαβούλευση

http://ec.europa.eu/regional_policy/consultation/5cr/index_el.cfm



ΔΟΚΙΜΑΣΤΕ ΤΙΣ ΓΝΩΣΕΙΣ ΣΑΣ - ΚΑΝΕΤΕ ΤΟ ΚΟΥΙΖ ΓΙΑ ΤΗ ΣΥΝΟΧΗ

- 1) Σε ποια χώρα βρίσκεται η πιο ευάλωτη στην κλιματική αλλαγή περιφέρεια;
- 2) Ποια χώρα είναι η πιο ευτυχημένη στην Ένωση;
- 3) Σε ποια χώρα βρίσκεται η περιφέρεια με τη μεγαλύτερη ανταγωνιστικότητα;
- 4) Ποια χώρα κατανάλωσε το μεγαλύτερο μερίδιο ανανεώσιμης ενέργειας;
- 5) Σε ποια χώρα βρίσκεται η περιφέρεια με τη μεγαλύτερη συμμετοχή σε προγράμματα κατάρτισης;
- 6) Σε ποια χώρα βρίσκεται η περιφέρεια με πρόσβαση στο μεγαλύτερο αριθμό επιβατικών πτήσεων;
- 7) Σε ποια χώρα βρίσκεται η περιφέρεια με το χαμηλότερο δείκτη βρεφικής θνησιμότητας;
- 8) Σε ποια χώρα βρίσκεται η περιφέρεια με το χαμηλότερο ποσοστό ανεργίας;
- 9) Σε ποια χώρα το ποσοστό ανεργίας των γυναικών είναι σχεδόν ίσο με εκείνο των ανδρών;
- 10) Σε ποια χώρα βρίσκεται η περιφέρεια με το υψηλότερο ποσοστό πληθυσμού ηλικίας 30-34 με πτυχίο τριτοβάθμιας εκπαίδευσης;

- 1) Στην Ισπανία, η περιφέρεια είναι η Extremadura (δείκτης ευρροσβλητότητας κλιματικής αλλαγής: 100).
- 2) Η Δανία, (δείκτης ευτυχίας: 8,3).
- 3) Η περιφέρεια με το μεγαλύτερο ποσοστό (100) είναι η Outρέχτη, στις Κάτω Χώρες.
- 4) Η Σουηδία (43%).
- 5) Στη Δανία, η Κοπεγχάγη (Hovedstaden: 39,1%).
- 6) Στο Ηνωμένο Βασίλειο, η περιφέρεια είναι το Λούτον (3 436 πτήσεις τη μέρα).
- 7) Στη Φινλανδία. Η περιφέρεια με τον χαμηλότερο δείκτη είναι το Åland (μηδέν).
- 8) Η περιφέρεια με το χαμηλότερο ποσοστό ανεργίας (1,9%) είναι η Πράγα, στην Τσεχική Δημοκρατία.
- 9) Στη Φινλανδία (0,2-1,4 εκατοστιαίες μονάδες).
- 10) Στη Δανία, η Κοπεγχάγη (Hovedstaden: 58,6%).

ΗΜΕΡΟΜΗΝΙΕΣ 2011	ΕΚΔΗΛΩΣΗ	ΤΟΠΟΣ
12 Νοεμβρίου 2010 – 31 Ιανουαρίου 2011	Δημόσια διαβούλευση για τα συμπεράσματα της πέμπτης έκθεσης για την οικονομική, κοινωνική και εδαφική συνοχή http://ec.europa.eu/regional_policy/consultation/5cr/index_el.cfm	Μέσω διαδικτύου
31 Ιανουαρίου – 1 Φεβρουαρίου	Πέμπτο Φόρουμ για τη Συνοχή	Βρυξέλλες (BE)
16 – 18 Μαρτίου	Ποιο το μέλλον της πολιτικής συνοχής – Ένας ακαδημαϊκός και πολιτικός διάλογος (Εταιρεία Περιφερειακών Μελετών – Regional Studies Association) http://www.regional-studies-assoc.ac.uk/events/future.asp	Μπλεντ (SI)
21 Μαρτίου	Συνέδριο για τον αντίκτυπο της καινοτομίας και E&A στην περιφερειακή οικονομική ανάπτυξη http://www.jinnove.net/News/News/Lille-Innovation-Conference-LINC	Λιλ (FR)
31 Μαρτίου – 1 Απριλίου	Ουγγρική Προεδρία: Συνδιάσκεψη για τη στρατηγική «Ευρώπη 2020» και το μέλλον της πολιτικής συνοχής	(HU)
2 – 3 Μαΐου	Ουγγρική Προεδρία: Συνδιάσκεψη υψηλού επιπέδου για την αστική ανάπτυξη: «Κλιματική αλλαγή σε σχέση με την αστική ανάπτυξη και δημογραφία»	(HU)
19 – 20 Μαΐου	Άτυπη υπουργική συνάντηση	(HU)
23 – 24 Ιουνίου	Διάσκεψη των Περιφερειών για την Οικονομική Αλλαγή και τελετή απονομής Βραβείων RegioStars http://ec.europa.eu/regional_policy/cooperation/interregional/ecochange/index_en.cfm	Βρυξέλλες (BE)
10 – 13 Οκτωβρίου	Ημέρες Ελεύθερης Προσέλευσης http://ec.europa.eu/regional_policy/index_en.htm	Βρυξέλλες (BE)

Πρόσθετες πληροφορίες για τις παραπάνω εκδηλώσεις μπορείτε να βρείτε στην ενότητα Agenda στον ιστότοπό μας Inforegio: http://ec.europa.eu/regional_policy/conferences/agenda/

Ιστότοπος Ουγγρικής Προεδρίας: www.eu2011.hu

Η ανοιξιάτικη έκδοση του Panorama
θα δημοσιευθεί τον Απρίλιο και θα εξετάζει
τη στρατηγική της ΕΕ για την περιοχή του Δούναβη.

Η θερινή έκδοση, που προβλέπεται να δημοσιευθεί τον
Ιούνιο, θα είναι αφιερωμένη στις μεταφορές στο πλαίσιο της
περιφερειακής πολιτικής. Το Panorama καλωσορίζει τα σχόλια και
τις ερωτήσεις σας. Επιθυμούμε να ακούσουμε τις δικές σας εμπειρίες.

Εάν λοιπόν επιθυμείτε να μοιραστείτε μαζί μας κάποια ενδιαφέροντα
εργασία σας σχετικά με τα θέματα των προσεχών μας εκδόσεων,
να διατυπώσετε ερωτήσεις ή να εκφράσετε τις απόψεις σας πάνω
σε αυτά ή κάποια άλλα θέματα περιφερειακής πολιτικής,
επικοινωνήστε μαζί μας στη διεύθυνση:

regio-panorama@ec.europa.eu

KN-LR-10-036-EL-C

ISSN 1725-8138

© Ευρωπαϊκές Κοινότητες, 2010
Επιτρέπεται η αναπαραγωγή με αναφορά της πηγής

