

panorama

info regio

36

Zima 2010–2011

Realizace inteligentního a udržitelného růstu podporujícího začlenění

Pátá zpráva o hospodářské, sociální a územní soudržnosti

ÚVODNÍK

3

PŘEHLED

Politika soudržnosti podporuje strategii Evropa 2020

4-13

ROZHOVOR

Johannes Hahn, eurokomisař pro regionální politiku

14-15

ROZVOJ PRO VŠECHNY

Politika soudržnosti investuje do všech regionů

16-17

ZNEVÝHODNĚNÉ REGIONY

Podpora hospodářské rovnováhy

18-19

ÚVAHA O ŘÍZENÍ

Přiblížení politiky soudržnosti Evropanům

20-21

HDP A VĚCI KOLEM

Jak měřit pokrok

22-23

DOPAD POLITIKY SOUDRŽNOSTI

Spolehlivé důkazy o pozitivních výsledcích

24-25

POHLED Z VNĚJŠKU

Preben Gregersen – předseda dánského výboru pro monitorování strukturálních fondů
Philip McCann – zvláštní poradce eurokomisaře pro regionální politiku

26-27

TVORBA ZPRÁVY

Jak vznikala pátá zpráva o soudržnosti

28

DALŠÍ KROKY

Veřejné konzultace o páté zprávě o soudržnosti

29

ZA SCÉNOU

Vyzkoušejte své znalosti – je tu kvíz o soudržnosti

30

TERMÍNY DO DIÁŘE

31

NECHTE SVŮJ HLAS ZAZNÍT

32



Pátá zpráva o hospodářské, sociální a územní soudržnosti poskytuje jedinečný pohled na evropský regionální rozvoj. Ukazuje, jak si vedeme, pokud jde o naše společné cíle, a poskytuje pevný a široký analytický základ pro politiku soudržnosti po roce 2013.

První zpráva o soudržnosti byla vydána v roce 1996 a od té doby tato významná zpráva prokazuje vzrůstající politickou relevanci a užší vazby na celkové strategie Evropy. Pátá zpráva vyzdvihuje klíčovou úlohu regionů ve strategii Evropa 2020 a popisuje náročné – nikoli však neřešitelné – výzvy, před nimiž Evropa stojí.

Tato zpráva vychází z řady dalších zpráv, mimo jiné zprávy komise Stiglitz-Sen-Fitoussi a sdělení Komise „Překročit HDP: měření pokroku v měnícím se světě“. V důsledku toho obsahuje nová a lepší opatření pro dosažení pokroku, k nimž patří i několik takových, která ještě nikdy předtím nebyla zmapována na regionální úrovni. Sahají od nového regionálního indexu konkurenceschopnosti až po opatření v oblasti zdraví, pohody, chudoby a změny klimatu.

Zpráva má poukázat na územní rozmanitost Evropské unie a na prostorový rozměr rozvoje, a proto poprvé obsahuje více než sto map. To je významný krok vpřed pro analyzování evropských regionů. Navíc všechny údaje související s těmito mapami lze nyní jediným klepnutím stáhnout.

Pomocí této zprávy chceme připravit půdu pro ještě efektivnější politiku soudržnosti. Široká řada ukazatelů obsažená ve zprávě pomůže regionům a členským státům zaměřovat se na klíčové priority pro nové programy.

Příjemné počtení!

Dirk Ahner

*Generální ředitel, Evropská komise
Generální ředitelství pro regionální politiku*

POLITIKA SOUDRŽNOSTI PODPORUJE STRATEGII EVROPA 2020

Díky strategii Evropa 2020 se nyní EU může pochlubit tím, že má dlouhodobou vizi pro své sociálně tržní hospodářství. Strategie, která byla přijata v červnu 2010, má v příštích deseti letech pomoci Evropě úspěšně vyjít z hospodářské krize a zároveň zajistit, aby se členské státy dostaly na cestu udržitelného růstu, která v nadcházejících letech přinese prosperitu a sociální pokrok.

Politika soudržnosti bude hrát klíčovou úlohu a významným způsobem přispěje k naplňování třech priorit strategie – inteligentní růst, udržitelný růst a růst, který podporuje začlenění.

Nebývalá celosvětová hospodářská krize, která začala v roce 2008, utlumila velkou míru pokroku, který EU zažívala v uplynulých deseti letech, a vážně zasáhla pracovní místa a růst. Strategie Evropa 2020 se zaměřuje na kolektivní akci na úrovni EU a vychází ze tří vzájemně se doplňujících priorit růstu.

Strategie Evropa 2020: tři priority

Inteligentní růst znamená rozvíjet ekonomiku založenou na znalostech a inovacích.

Růst, který podporuje začlenění, zajišťuje ekonomiku s vysokou zaměstnaností, jež se vyznačuje sociální a územní soudržností.

Udržitelný růst podporuje ekologičtější a konkurenceschopnější ekonomiku méně náročnou na zdroje.

Cíle pro růst

Strategie stanovuje pět klíčových cílů, které členské státy musí samy interpretovat tak, aby to odpovídalo jejich vlastní výchozí pozici. Do roku 2020 se tedy mají realizovat tyto cíle:

Pět klíčových cílů:

- Míra zaměstnanosti žen a mužů ve věku od 20 do 64 let se zvýší na 75 %.
- Veřejné a soukromé investice v oblasti výzkumu a vývoje vzrostou na 3 % HDP EU.
- Emise skleníkových plynů by se měly snížit o 20 % ve srovnání s rokem 1990 a podíl obnovitelných zdrojů energie by se měl zvýšit na 20 % společně s 20 % zvýšením energetické účinnosti.
- Míra předčasného ukončování školní docházky by se měla snížit na méně než 10 %. Podíl osob ve věku od 30 do 34 let s dokončeným terciárním nebo srovnatelným vzděláním by se měl zvýšit nejméně na 40 %.
- Pátým a posledním cílem je snížit počet lidí ohrožených chudobou a sociálním vyloučením nejméně o 20 milionů.

Dosažení těchto cílů se neobejde bez spojeného úsilí na evropské, celostátní, regionální a místní úrovni. Členské státy v partnerství s regionálními a místními subjekty budou například provádět národní programy reforem, které stanoví způsob dosahování priorit a cílů strategie Evropa 2020. Evropská komise tyto priority a cíle také podporuje prostřednictvím sedmi stěžejních iniciativ, které mají být přijaty do jara 2011.

Antverpy v Belgii, zajišťování zaměstnání přistěhovalcům: Telecentrum



Strategie Evropa 2020: sedm stěžejních iniciativ

- Unie inovací: znovu zaměřit výzkum a vývoj a inovační politiku na hlavní výzvy a zároveň překonat propast mezi vědou a trhem s cílem zajistit, aby se z vynálezů stávaly produkty.
- Mládež v pohybu: zkvalitnění a mezinárodní zatraktivnění systému vysokoškolského vzdělávání v Evropě na základě podpory mobility studentů a mladých profesionálů.
- Digitální agenda pro Evropu: zajištění udržitelných hospodářských a sociálních výhod na základě digitálního jednotného trhu pomocí ultrarychlého internetu.
- Evropa méně náročná na zdroje: podpora přechodu na nízkouhlíkovou ekonomiku méně náročnou na zdroje.
- Průmyslová politika pro Evropu: pomoc průmyslové základně EU, aby ve světě po krizi byla konkurenceschopná, podpora podnikání a rozvoj nových dovedností.
- Agenda pro nové dovednosti a pracovní místa: vytváření podmínek pro modernizaci trhů práce s cílem zvýšit míru zaměstnanosti a zajistit udržitelnost sociálních modelů.
- Evropská platforma pro boj proti chudobě: zajištění hospodářské, sociální a územní soudržnosti na základě pomoci chudým a sociálně vyloučeným osobám a umožnění těmto osobám hrát ve společnosti aktivní úlohu.

Politika soudržnosti a strategie Evropa 2020 jsou si vzájemně prospěšné

Je zřejmé, že politika soudržnosti, včetně současného programu pro roky 2007–2013, má užitek z využívání řady finančních nástrojů pro naplňování souhrnných cílů politik EU – jako je strategie Evropa 2020. Vzhledem k tomu, že strategie má jasný soubor společných priorit a jasný rámec pro identifikaci priorit financování, klade páta zpráva o soudržnosti důraz na význam toho, aby politika soudržnosti měla jasné priority pro realizaci inteligentního a udržitelného růstu podporujícího začlenění. Tyto priority by se měly zaměřovat na následující oblasti: na podporu nových podniků; inovace; snižování emisí; zkvalitňování životního prostředí; modernizaci univerzit; úsporu energie; rozvoj energetických, dopravních a telekomunikačních sítí, které jsou společným zájmem EU; investice do infrastruktury výzkumu; rozvoj lidského kapitálu a aktivní začleňování v rámci boje proti chudobě.

Otevřené spojení politiky soudržnosti a strategie Evropa 2020 nabízí skutečnou příležitost pokračovat v pomoci méně rozvinutým regionům EU. Toto spojení také může přispět k tomu, že se další politika soudržnosti stane důležitým faktorem umožňujícím růst celé EU.



Žáci zkoumají hru o zeměpisu EU

Inteligentní růst

Již v tomto období (2007–2013) politika soudržnosti významně přispívá ke každé z priorit strategie Evropa 2020 – inteligentní růst, udržitelný růst a růst, který podporuje začlenění. Pokud jde například o inteligentní růst, investice do podpory podnikání a inovací – což je ve většině regionů největší oblast investic – činí přibližně 80 miliard €. To představuje 100 % nárůst ve srovnání s předchozím obdobím (2000–2006). Patří sem přímá finanční pomoc pro investice a výzkum a vývoj, ale také v rostoucí míře nefinanční pomoc ve formě vytváření sítí a systémů pro inovace, obchodní poradenství a inkubátory. K tomu také patří větší využívání nigrantových finančních nástrojů, jako je rizikový kapitál a půjčkové fondy. Tyto nástroje pomáhají řešit problémy, jako je přístup MSP ke kapitálu, a přispívají k minimalizaci nákladů a vytváření dlouhodobě udržitelných forem financování.

Z hodnocení období 2000–2006 vyplynuly některé zajímavé skutečnosti o dopadu politiky soudržnosti na inteligentní růst. Podle některých odhadů podpořené projekty vytvořily nejméně jeden milion pracovních míst, přibližně 230 000 podniků (zejména MSP) obdrželo přímou finanční podporu a zhruba 1,7 milionu podniků (opět zejména MSP) mělo užitek z poradenství, odborných znalostí a podpory při vytváření sítí.

Období 2000–2006 také ukázalo, že většina regionů úspěšně investovala do budoucnosti tím, že své úsilí zaměřila na inovace, schopnost MSP přijímat nové technologie, podporování klastrů, internacionalizaci a vytváření nových pracovních míst. Významným způsobem přispívá i Evropský sociální fond, který v období 2000–2006 přibližně 75 % svých prostředků vyhradil na politiky aktivního trhu práce, adaptabilitu, celoživotní učení a informační společnost. Výsledky jsou již patrné v současném programovém období. Navzdory celosvětové hospodářské krizi podaly členské státy do konce roku 2009 zprávu o vytvoření více než 25 000 pracovních míst.

Snaha o konkurenceschopnější automobilový průmysl

Flanders' DRIVE, kompetenční centrum podporované vlámskou vládou a Evropským fondem pro regionální rozvoj, stimuluje inovaci a podporuje spolupráci mezi firmami v automobilovém průmyslu. Toto centrum iniciuje, řídí a působí jako kompetenční a znalostní partner v projektech pro toto odvětví a ve spolupráci s ním podle jeho potřeb.



VLOC (Vlaams Luchtvaartopleidingscentrum), centrum znalostí, dovedností a vzdělávání pro vlámský letecký průmysl.



Nedávná studie výkonnosti politiky soudržnosti v období 2007–2013 dochází k závěru, že politika soudržnosti poskytuje důležitou podporu pro politiku výzkumu a vývoje po celé EU, a to nejen z finančního hlediska – které je nezanedbatelné –, ale také z hlediska stimulace vývoje promyšlenějších strategií na regionální úrovni, které zohledňují místní charakteristické rysy a potřeby podniků. Regionální rozměr inovačních politik v posledních letech vzrostl také díky podpoře Evropského fondu pro regionální rozvoj. I když rozvinutější členské státy vydávají na inovace více prostředků, což jim přináší významné výhody, pokud jde o multiplikační efekt u soukromých investic, konvergenční regiony nyní vytvářejí správné rámcové podmínky pro inovace v oblasti institucionální kapacity a rozvoje lidských zdrojů. Z tohoto hlediska je politika soudržnosti klíčovou hnací silou tohoto procesu.

Nastartování spolupráce mezi inovátory

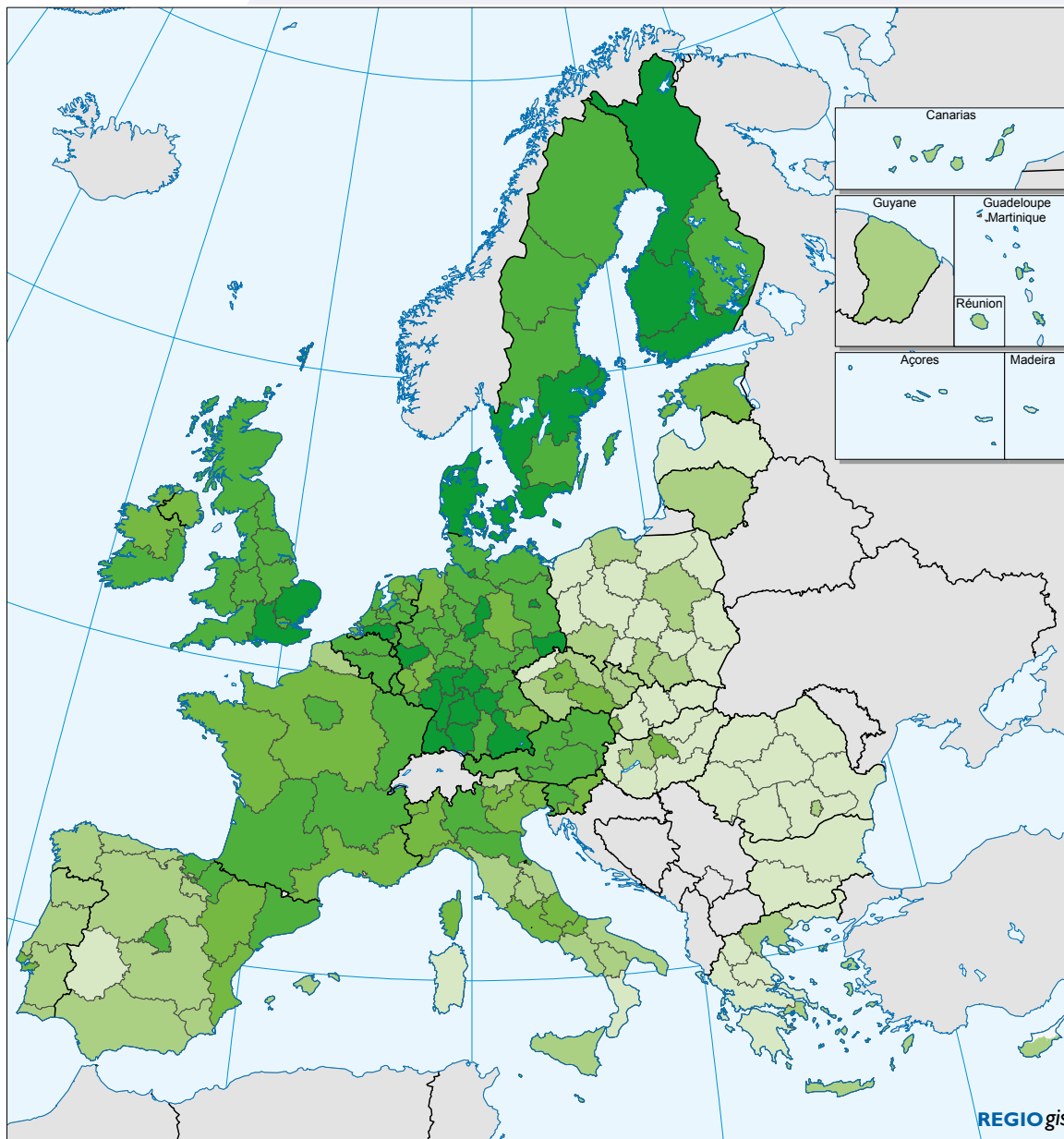
Díky grantovému programu inovačních voucherů s podporou Evropského fondu pro regionální rozvoj se v Estonsku realizuje přibližně 150 inovačních projektů. Program byl zahájen v únoru 2010 a zaměřuje se na malé podniky, které mohou s využitím inovačních voucherů od agentury Enterprise Estonia nakupovat služby od estonských výzkumných institucí a realizovat nové nápady. Mnoho projektů se zaměřuje na energetickou účinnost a iniciativy vstřícné k životnímu prostředí, včetně pasivních domů a kompostování odpadu.

Pokrokové balení

Díky Klastru Omnipack, dobrovolnému sdružení vytvořenému v roce 2005 s podporou Evropského fondu pro regionální rozvoj, dnes více než 20 firem z oblasti výroby obalů v České republice sdílí své poznatky a odborné znalosti. Zvýšená spolupráce vede k vývoji a uvádění na trh inovativních produktů s vyšší přidanou hodnotou, které jsou přínosem nejen pro Českou republiku, ale také pro střední a východní Evropu.



Index regionální inovační výkonnosti, 2006



Index regionální inovační výkonnosti, 2006

- Nízká inovační výkonnost
- Střední až nízká inovační výkonnost
- Průměrná inovační výkonnost
- Střední až vysoká inovační výkonnost
- Vysoká inovační výkonnost

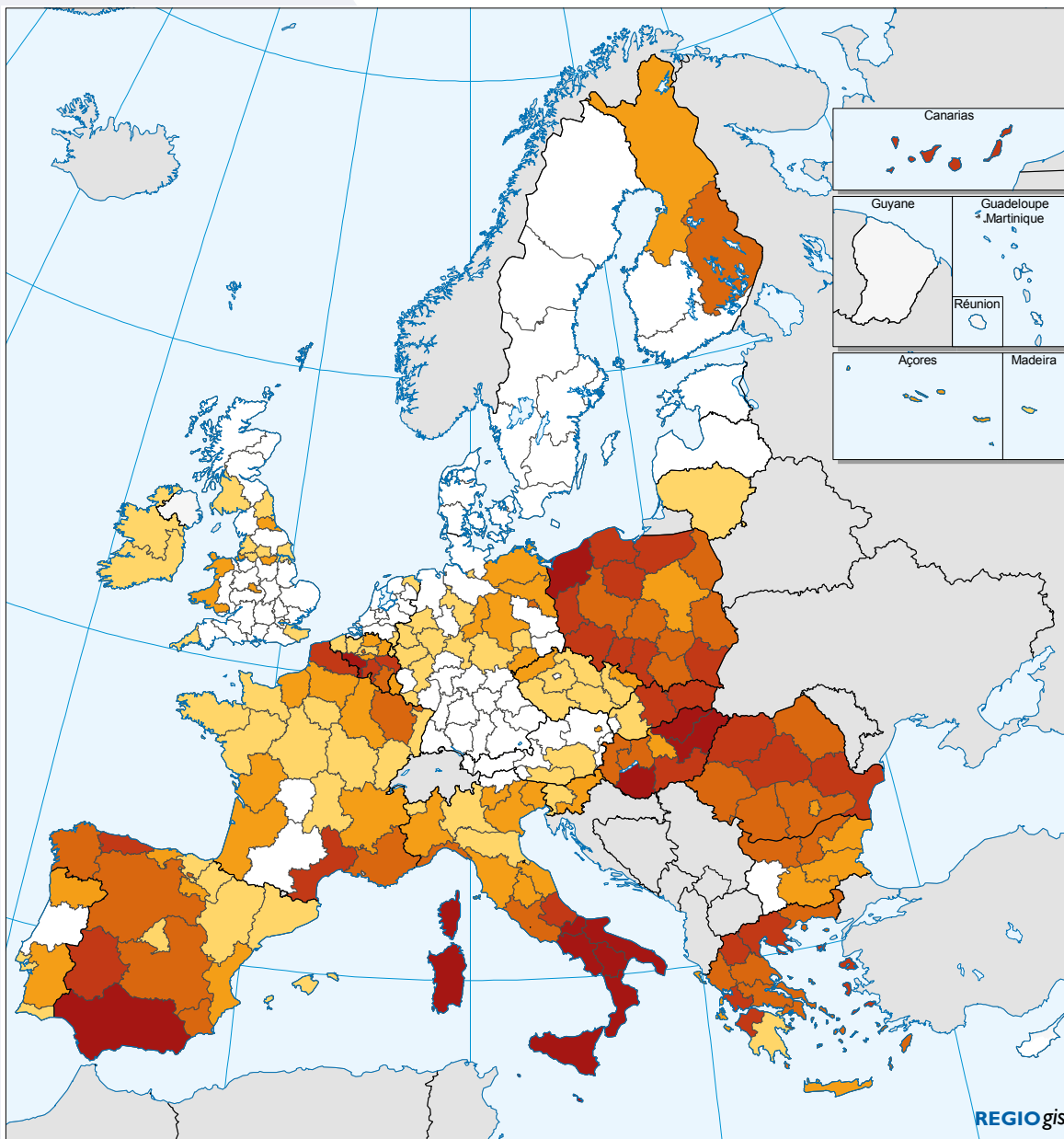
Zdroj: GŘ pro podniky, MERIT

0 500 Km

© EuroGeographics Association for the administrative boundaries

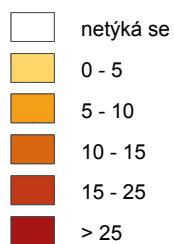
Nárůst HDP zvýšením míry zaměstnanosti na 75 %

% změna HDP na osobu, 2007



Potenciální vzrůst HDP na osobu zvýšením míry zaměstnanosti, 20–64, na 75 %, 2007

Procento změny



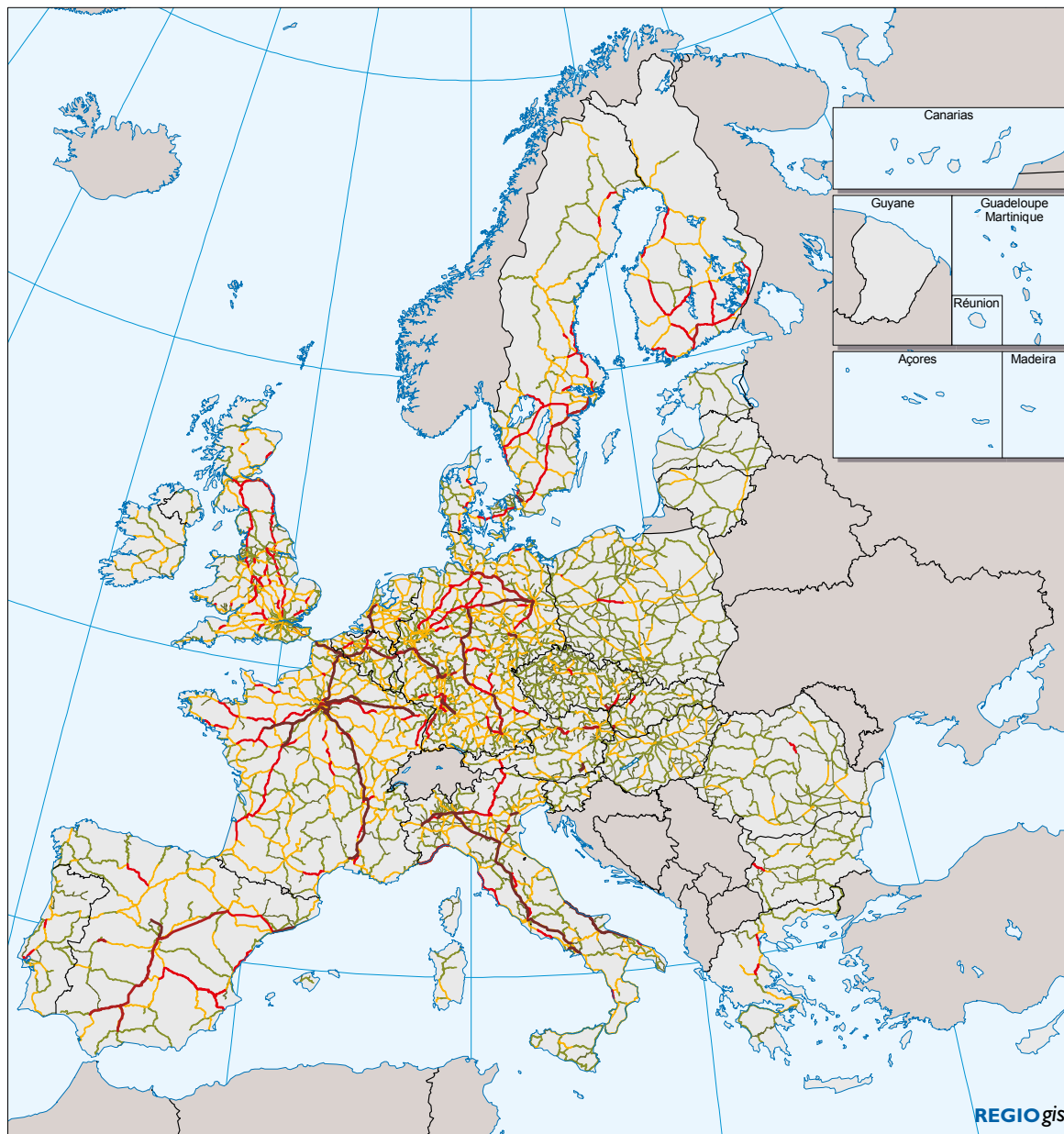
EU27 = 6

Zdroj: Eurostat, GŘ REGIO

0 500 Km

© EuroGeographics Association for the administrative boundaries

Vysokorychlostní železnice



Nejvyšší rychlost na železničních úsecích podle jízdních řádů, 2010

km/h

- <= 50
- 51 - 80
- 81 - 120
- 121 - 160
- 161 - 200
- 201 - 320

Vzhledem k tomu, že na železničních úsecích mohou působit různé železniční služby s různými rychlostmi, uvedené rychlosti znamenají průměrnou rychlost nejrychlejší železniční služby. Železniční úseky určené výhradně pro nákladní dopravu zobrazeny nejsou.

Zdroj: Databáze RRG GIS, jízdní řády železničních společností

0 500 Km

© EuroGeographics Association for the administrative boundaries

Udržitelný růst

Ještě předtím, než se boj proti změně klimatu stal ústředním cílem EU, začaly se v rámci politiky soudržnosti po celé Evropě zavádět opatření na zlepšení energetické účinnosti podniků a budovat zařízení na výrobu obnovitelné energie. V současném období polovina členských států zahrnula do svých programů ukazatele pro omezení emisí skleníkových plynů. Rakousko, Německo, Francie a Itálie již podaly zprávu o snížení o ekvivalent více než 27 000 kilotun.

Udržitelný růst také zahrnuje lepší spojení a tvorbu alternativních forem udržitelné dopravy. V období 2000–2006 se v rámci politiky soudržnosti investovalo do dopravy více než 50 miliard € a v období 2007–2013 se tato částka zvedla na 75 miliard €, protože EU-12 má užitek z celého programového období. Naprostá většina těchto prostředků byla vynaložena v konvergenčních regionech.

V Řecku, Irsku, Portugalsku a Španělsku se hustota dálniční sítě zvýšila z přibližně 90 % průměru EU-15 v roce 2000 na 111 % v roce 2006. Je tedy patrné, že díky finančním prostředkům bylo možné udělat velký pokrok v tomto procesu dohánění. Téměř 60 % stávající a nové dálniční sítě v EU-12 bylo spolufinancováno z Fondu soudržnosti a Evropského fondu pro regionální rozvoj. Několik rozdílných hodnocení také ukazuje, že investice do městské dopravy přispěly ke snížení znečištění a uvolnění dopravních zácep, což jsou vše klíčové cíle v oblasti udržitelného růstu.



Vysokorychlostní spojení mezi městy Córdoba a Malaga

Díky investicím spolufinancovaným pomocí politiky soudržnosti byla také zásadně vylepšena železniční síť. V období 2000–2006 bylo možné díky těmto finančním prostředkům vybudovat nebo zmodernizovat 7 260 km železničních tratí. Pokud jde o vysokorychlostní železnici, do roku 2006 bylo z fondů spolufinancováno 56 % veškerého rozvoje sítě a ve Španělsku bylo podpořeno celé celkové rozšíření sítě. Došlo také k významnému zkrácení doby cestování: mezi Římem a Neapolí (ze 114 minut na 65 minut) a také mezi Madridem a Andalusí (Madrid–Malaga z 240 minut na 160 minut). Tyto investice byly realizovány v rámci integrovaných politik tak, aby byly v souladu s dalším plánovaným vývojem politik, jako je například vytvoření technologických parků, pozvednutí infrastruktury vzdělávání a přitahování přímých zahraničních investic.

Ekologické koridory v Polsku

V Polsku se realizuje přibližně 100 projektů v oblasti zelené infrastruktury. Projekty řídí Koordinační centrum pro ekologické projekty (CKPS) a spolufinancovány jsou z Evropského fondu pro regionální rozvoj. Patří k nim budování průchodů pro zvířata, odstraňování překážek, které brání migraci zvířat, a vzdělávací stezky a turistické trasy.

Vysokou rychlostí do Costa del Sol

Díky velkému projektu, který zčásti financovala EU, má dnes Španělsko mezi městy Córdoba a Malaga dvojitou vysokorychlostní trať. Toto nové vysokorychlostní spojení o celkové délce přibližně 155 km bylo otevřeno v prosinci 2007 a je zhruba o 25 km kratší než obvyklá trasa.

Vodíková síť pro ekologicky vstřícné automobily

V rámci projektu spolufinancovaného z Evropského fondu pro regionální rozvoj byl v několika západodánských městech proveden pilotní test sedmi hybridních vozidel poháněných palivovými články. Mezi více než 20 partnerů projektu patří vodíkové čerpací stanice, které vodík získávají z elektrolytického vodíkového generátoru v místní energetické společnosti.

Růst podporující začlenění

Ukazuje se, že politika soudržnosti je jedním z neúspěšnějších způsobů, jak Evropská unie prokazuje svůj závazek vůči solidaritě, a přitom po celé EU šíří růst a prosperitu. Evropský sociální fond (ESF) již například každý rok podporuje odbornou přípravu zhruba devíti milionů Evropanů. Dokládá to vyrovnanost hospodářských politik EU – je to praktická ukázka toho, jak EU aktivně podporuje začleňování i růst.

ESF podporuje MSP a posiluje jejich konkurenceschopnost. Například v období 2004–2006 ESF poskytl v Polsku mikropodnikům stimul na odbornou přípravu zaměstnanců; 41 % z těch, kdo dostali tuto podporu, nikdy žádnou odbornou přípravu neabsolvovalo. Podobná je také situace v německém Sasku v období 2007–2013 – polovina firem, které obdržely podporu z ESF, se nikdy předtím neúčastnila žádné odborné přípravy. ESF také poskytuje podporu pro výzkum a technologický rozvoj a inovace. V období 2000–2006 ESF podpořil téměř 70 000 pracovních míst ve výzkumu v Německu, Španělsku, Finsku, Francii, Švédsku, na Slovensku a ve Spojeném království a více než 40 000 lidí získalo kvalifikaci a téměř 60 000 osob našlo pracovní místo po účasti na aktivitách podporovaných ESF.

V období 2000–2006 se přibližně 28 milionů lidí zapojilo do politik aktivního trhu práce, k nimž patří opatření pro boj s nezaměstnaností, zvyšování zaměstnanosti a zachování zaměstnatelnosti. Každý rok se programů s podporou EU zúčastnila jedna třetina nezaměstnaných v EU.

ESF také intenzivně podporuje rovnost pohlaví tím, že pomáhá ženám s nástupem do zaměstnání, podporuje jejich celoživotní učení, podporuje jejich účast ve vědě a technologiích a pomáhá jim také začít s podnikáním. V období 2000–2006 bylo na opatření na podporu rovnosti mezi ženami a muži a na začleňování hlediska rovnosti žen a mužů vynaloženo 4,5 miliardy €. Největší výdaje na opatření v této oblasti byly vynaloženy v Německu – 25 % všech výdajů v EU.

Školení v oblasti IKT otevírá zemědělcům nové dveře

Zemědělci v Severním Irsku byli díky financování z EU v rámci programu PEACE II vyškoleni v tom, jak mohou využívat dnešní technologie při zpracovávání svých každodenních administrativních úkolů. Převážná většina účastníků projektu nyní uznává, že jim obdržené školení pomohlo osvojit si lepší obchodní postupy.

Pomoc nejvíce znevýhodněným lidem v Maďarsku

Program pro nejméně rozvinuté mikroregiony podporuje rozvoj přibližně 30 „mikroregionů“ v různých částech Maďarska, přičemž vstupní informace poskytují místní obce a EU zajišťuje finanční podporu. Bylo zahájeno kolem 250 projektů se zaměřením na budování či renovaci škol a školek, zdravotní a sociální centra, autobusové zastávky, vodní a odpadní infrastrukturu, protipovodňová opatření, cestovní ruch a kulturu.



Zvláštní pozornost je věnována nezaměstnanosti mladých lidí.

Jak politika soudržnosti pomůže strategii Evropa 2020?

Podle nedávno publikované páté zprávy o hospodářské, sociální a územní soudržnosti přináší politika soudržnosti užitek všem regionům prostřednictvím přímých a nepřímých obchodních přínosů a navíc podporuje celoevropské priority, jako je ochrana životního prostředí, výzkum a inovace. V letech 2000 až 2006 tato politika například přispěla k vytvoření přibližně 1,4 milionu nových pracovních míst, vedla k modernizaci stovek leteckých, železničních a silničních dopravních spojení a milionům Evropanů zajistila lepší pitnou vodu a čištění odpadních vod.

Pokud jde o ESF, tento fond na základě přeshraničních zkušeností přináší podporu sociálním skupinám nebo oblastem politik, které by jinak dostaly malou podporu nebo by nedostaly žádnou. ESF se také zvláště zaměřuje na inovativní přístupy v oblasti zaměstnanosti, odborné přípravy a sociálního začleňování.

Politika soudržnosti EU má tedy ideální předpoklady pro to, aby významným způsobem přispívala k realizaci strategie Evropa 2020 tím, že na regionální a místní úrovni bude její priority převádět na konkrétní rozvojové akce v terénu. Politika soudržnosti bude i nadále poskytovat investice na modernizaci a bude působit jako katalyzátor strukturálních změn ve všech evropských regionech. Bude také mobilizovat širokou řadu regionálních a místních zúčastněných subjektů po celé Evropě.

Ke klíčovým faktorům pro úspěšné provádění této strategie budou patřit široká partnerství a zodpovědný přístup k reformním prioritám. Důležitou úlohu mají zejména regionální a místní aktéři, a to s ohledem na jejich postavení v oblasti vzdělávání a odborné přípravy, zaměstnanosti, dopravy, výzkumu a vývoje a energetiky – mnoho z těchto oblastí patří mezi ústřední body strategie Evropa 2020.

VÍCE INFORMACÍ

• Evropa 2020

http://ec.europa.eu/europe2020/index_en.htm

• Odborná hodnotící síť pro provádění politické analýzy výkonnosti politiky soudržnosti, 2007–2013: syntéza politických dokumentů o inovacích

http://ec.europa.eu/regional_policy/sources/docgener/evaluation/rado_en.htm

Rakousko, dům Gemini, dům a solární elektrárna v jednom.

JOHANNES HAHN

Eurokomisař pro regionální politiku

Časopis Panorama se v rozhovoru s komisařem Johannešem Hahnem snaží zjistit jeho názor na dosavadní úspěchy politiky soudržnosti a také na nové cíle a výzvy pro další desetiletí, jako je reforma spojená s prioritami strategie Evropa 2020.

Co říká pátá zpráva o soudržnosti?

Zpráva nejprve potvrzuje, že v regionech EU pokračují nedávné konvergenční trendy, což vedlo ke značnému poklesu rozdílů mezi regiony, pokud jde o hrubý domácí produkt (HDP) na osobu. Nicméně rozvinutější regiony jsou konkurenceschopnější, takže jsou inovativnější, mají lépe odborně připravené zaměstnance, vyšší míru zaměstnanosti a mají lepší infrastrukturu a kvalitnější vládu.

Zpráva také mapuje rozdíly v environmentální udržitelnosti v jednotlivých evropských regionech. Některé regiony jsou například velmi zranitelné vzhledem ke změně klimatu, jiné mají silný potenciál produkovat větší množství obnovitelné energie a mnoho městských center trpí v důsledku nekvalitního ovzduší.

Podle zprávy je nutné lépe koordinovat politiky EU, národní politiky a politiku soudržnosti tak, aby regiony mohly rozvíjet svůj potenciál a kapitalizovat své prostředky. Předkládá také výsledek hodnocení, podle kterého politika soudržnosti v oblastech, které obdržely financování, zásadně přispěla k hospodářské, sociální a územní soudržnosti.

A ještě dodám, že v páté zprávě o soudržnosti Komise předkládá některé klíčové návrhy na reformu politiky soudržnosti. Tyto návrhy vycházejí z dlouhé diskuse, která začala u čtvrté zprávy o soudržnosti v roce 2007. Tato pátá zpráva obsahuje všeobecný nástin budoucnosti politiky soudržnosti. Je v něm popsáno její poslání a vznik; jak je možné tuto politiku zefektivnit a zlepšit její dopad tak, aby bylo možné dosáhnout větší evropské přidané hodnoty; jak je možné dále posilovat řízení této politiky a zapojení zúčastněných stran; a jak je možné zefektivnit a zjednodušit její provádění.

Jak regiony, a konkrétně politika soudržnosti, přispívají k naplňování cílů strategie Evropa 2020?

Pátá zpráva o soudržnosti dokazuje, že pro naplnění cílů uvedených ve strategii Evropa 2020 je nutný integrovaný přístup k investicím, což znamená najít správnou vyváženost mezi různými typy investic. To znamená, že musíme brát v úvahu velké rozdíly mezi regiony EU, zejména jejich specifické geografické výzvy a příležitosti, abychom zabránili tomu, že by nerovnoměrný regionální rozvoj omezoval potenciál růstu.



Jaké jsou hlavní prvky reformy navrhované pro politiku soudržnosti po roce 2013?

Politiku soudržnosti je nejprve nutné přizpůsobit podle priorit strategie Evropa 2020, totiž podle inteligentního a udržitelného růstu podporujícího začlenění. Musíme se také postarat o to, aby členské státy a regiony soustředily prostředky z EU a z vnitrostátních zdrojů na malý počet priorit podle vlastních specifických výzev. Kromě toho musíme zavést silnější pobídky a podmíněnost, a to zejména v oblastech, do kterých politika soudržnosti investuje, jako je dopravní a environmentální infrastruktura, vzdělávání a odborná příprava nebo výzkum a vývoj a inovace. Tím by se mohly intervence politiky soudržnosti zefektivnit.

Za čtvrté, politika soudržnosti by se ve větší míře měla stát systémem orientovaným na výsledky a měl by se klást větší důraz na výsledky. Musíme také podporovat využívání nových finančních nástrojů a přejít od tradičního grantového financování k inovativním způsobům kombinujícím granty a půjčky. Tyto typy finančních nástrojů dosáhly v období 2007–2013 hodnoty 10 miliard € a my musíme zlepšit využívání existujících nástrojů a rozšířit jejich rozsah a záběr na další oblasti. A nakonec musíme zefektivnit a zjednodušit systémy realizace, abychom posílili zodpovědnost a transparentnost politiky.

Jakou úlohu hraje územní soudržnost?

Přijetím Lisabonské smlouvy byla územní soudržnost přidána k cílům v podobě hospodářské a sociální soudržnosti. Součástí evropské politiky soudržnosti byla vždy, ale je důležité, že v období po roce 2013 tento rozměr ještě posilujeme. Územní rozměr je zejména důležitý pro městské respektive venkovské oblasti. Politika soudržnosti může také hrát ústřední úlohu ve zlepšování situace v přeshraničních a širších mezinárodních oblastech a také v regionech, které mají jiná znevýhodnění

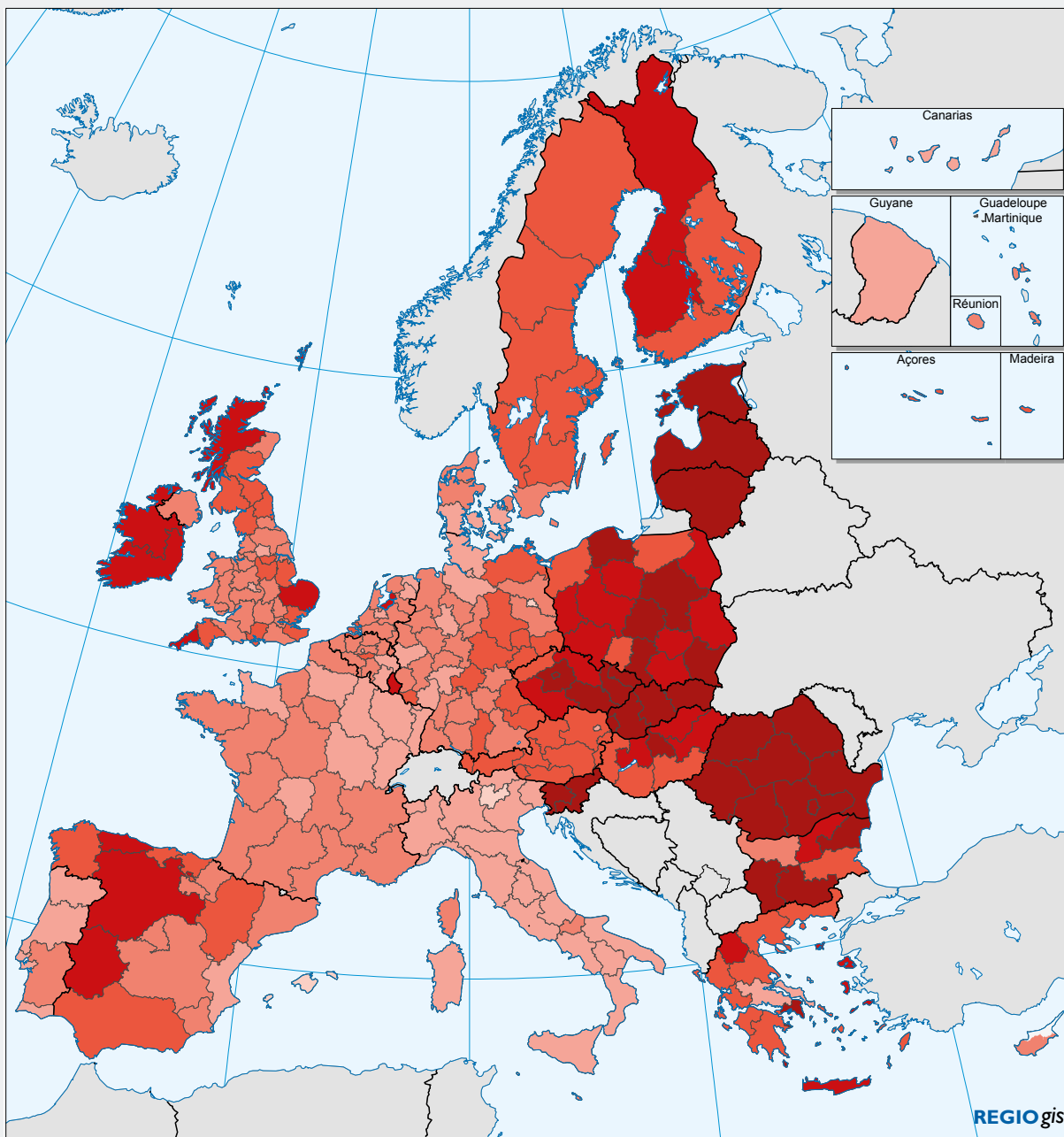
kvůli své izolovanosti, odlehlosti (jakou jsou nejvzdálenější nebo subarktické regiony), řídkému osídlení nebo horskému charakteru. Tato politika může například podpořit lepší přístupnost, podpořit hospodářskou činnost a posílit hospodářskou diverzifikaci.

Kdy bude každý region vědět, jaké financování obdrží po roce 2013?

Pátá zpráva o soudržnosti obsahuje širší nástin budoucí architektury politiky. Ale finanční návrhy, které doplní legislativní návrhy regulačního rámce po roce 2013, by měly být přijaty ve druhé polovině roku 2011.

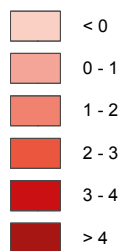


Výstavba nové přeshraniční silnice mezi Řeckem a Bulharskem, Drama, Řecko.



Reálný vzrůst HDP na osobu, 2000-2007

Roční průměrná změna v %



EU27 = 1.8
Zdroj: Eurostat, GR REGIO



© EuroGeographics Association for the administrative boundaries

POLITIKA SOUDRŽNOSTI INVESTUJE DO VŠECH REGIONŮ

Podpora pro všechny regiony EU je důležitá pro dosažení hospodářské, sociální a územní soudržnosti, a proto nadále zůstane důležitým rysem budoucí politiky soudržnosti. I když se větší část finančních prostředků používá ke zlepšení situace v chudších regionech, významný díl podpory, kterou poskytuje politika soudržnosti, dostávají i rozvinutější regiony, aby mohly dosáhnout svého úplného potenciálu.

Politika soudržnosti pokrývá všechny regiony, protože k rozvoji může docházet ve všech regionech. Organizace pro hospodářskou spolupráci a rozvoj (OECD) ukázala, že neexistuje žádný jedinečný model rozvoje: předpoklad, že se růst soustředí ve vysoce rozvinutých regionech EU, je zcela mylný. Jak ukazuje mapa, hospodářská výkonnost se v jednotlivých regionech velmi liší. Důkazy svědčí o tom, že silná výkonnost se vyskytuje ve všech typech regionů, ať jsou bohaté, nebo chudé, městské, či venkovské, leží uprostřed, nebo spíše na okraji, specializují se na výrobu, či na služby.

Optimální využívání prostředků, které jsou klíčové pro růst

Některé venkovské regiony se těší z vyššího tempa růstu než městské regiony, a to zejména v západní Evropě. Tyto regiony našly způsoby, jak co nejlépe využívat své zdroje a ekonomické příležitosti. Například venkovské regiony, které sousedí s městskými regiony, mohou těžit ze své polohy: řada odvětví, jako je skladování a velkovýroba, se může přesunout do nedalekých venkovských oblastí, protože jsou zde levné pozemky a je dostupné velké množství pracovních sil.

A naopak i slabou výkonnost lze nalézt ve všech typech regionů. Několik městských nebo rozvinutějších regionů již zažilo to, že jejich růstu bránily různé překážky. Některé se vyrovnávají s ekologickými problémy a potížemi spojenými s aglomerací, jako jsou zácpy a vysoké životní náklady. Jiným se nedaří plně mobilizovat jejich zdroje, protože stále mají slabé výsledky, pokud jde o míru zaměstnanosti, úroveň vzdělání nebo produktivitu práce.

Schopnost mobilizovat prostředky je tím nejdůležitějším faktorem pro to, zda se v regionu podaří podporovat růst a rozvoj. Politiky by tedy ve všech regionech měly usilovat o využívání potenciálu růstu.

Místně podmíněný přístup: rozvoj na základě integrace

Pro dosažení silného regionálního rozvoje je nutná jasná koordinace politik. Například vylepšení dopravní infrastruktury by se mělo kombinovat se zlepšeným podnikatelským prostředím, aby se podařilo maximalizovat dopad v obou odvětvích. Politiky podporující inovace budou efektivnější, pokud je budou doprovázet investice do vzdělávání. A právě zde má politika soudržnosti svůj význam: spojuje odvětvové politiky do koordinovaného a promyšleného rámce. Tento přístup platí pro všechny regiony v EU bez ohledu na úroveň jejich rozvoje.

Tento integrovaný přístup také znamená, že regiony EU mohou hrát úlohu v začleňování celkových priorit politik. Politika soudržnosti například regionům pomáhá dodržovat normy EU a plnit cíle v oblastech, jako je doprava, inovace, informační společnost a energetika. Pomáhá jim také ke zlepšení v ochraně životního prostředí a zapojení do Lisabonské agendy.

Co je před námi

Tato úloha bude dále posílena v rámci strategie Evropa 2020: politika soudržnosti bude financovat integrované, průřezové akce přizpůsobené specifickým regionálním souvislostem. Například v oblasti inovací bude doplňovat iniciativy zacílené na přední společnosti pomocí investic do lidského kapitálu, infrastruktury, financí nebo vytváření sítí, což jsou nezbytné podmínky pro inovační výkonnost. Bude také podporovat investice do vysokorychlostního internetu, inteligentní dopravní a energetické infrastruktury, energetické účinnosti a obnovitelné energie s cílem vytvořit konkurenceschopné, propojené a ekologičtější hospodářství.

Strategie Evropa 2020 potřebuje, aby všechny regiony hrály svou úlohu v prosazování inteligentního a udržitelného růstu podporujícího začlenění. Politika soudržnosti od svého vzniku dbá na to, aby všechny regiony mohly přispívat k evropské integraci a zároveň z ní mít užitek, a bude tak činit i v budoucnosti.

PODPORA HOSPODÁŘSKÉ ROVNOVÁHY

Evropská politika soudržnosti je hlavní reakcí EU na nutnost řešit rozdíly mezi regiony a dosahovat harmonického rozvoje; 40 % rozpočtu EU je vyhrazeno na vytváření větší hospodářské rovnováhy. Inteligentní, udržitelné a začlenění podporující investice do oblastí zvyšujících růst, jako je infrastruktura, výzkum, vzdělávání, energetika nebo komunikace, jsou nejlepší reakcí, která posiluje vyhlídky na prosperitu v méně rozvinutých regionech EU.

EU ze svého rozpočtu věnuje na politiku soudržnosti přibližně 4 z 10 € – cílem této politiky je zvýšit prosperitu evropských regionů a jejich obyvatel, zejména v zaostávajících regionech, do kterých se soustředí více než 80 % rozpočtu politiky soudržnosti.

Využívání příležitostí...

Globální hospodářská soutěž, která probíhá v dnešním světě, přináší příležitosti pro ty, kdo jsou schopni se přizpůsobit. Rozvíjející se ekonomiky zvýšily svůj podíl na celosvětovém obchodu se zbožím a službami, čímž vznikly nové trhy. Politika soudržnosti podporuje regiony v jejich snaze využívat příležitosti k růstu a stará se o to, aby všechny typy financování v souladu se strategií Evropa 2020 směřovaly k inteligentnímu a udržitelnému růstu podporujícímu začlenění.

S rozpočtem, který v období 2007–2013 dosáhne téměř 350 miliard €, politika soudržnosti intenzivně investuje do priorit, které tuto strategii podporují, čímž těmto regionům umožňuje efektivněji soutěžit na globálním trhu.

... investováním do kritických oblastí pro zvyšování kvalifikace a konkurenceschopnosti...

Účelem politiky soudržnosti je docílit toho, aby naše regiony byly dynamičtější a konkurenceschopnější. Například v zaostávajících regionech je prostřednictvím politiky soudržnosti spolufinancována výstavba dálnic, železnic a letišť nebo také přístup k novým technologiím, širokopásmovému připojení a digitálnímu trhu, jakož i inovační kapacita firem. Tato politika také zahrnuje vzdělávání a odbornou přípravu lidí každého věku a poskytuje jim kvalifikaci, kterou potřebují pro nalezení nového pracovního místa. K dalším důležitým krokům patří také podpora vzniku podniků a inovací.

... se snahou upřednostňovat ekologický a začleňující postoj k růstu...

Nicméně hospodářský rozvoj musí být udržitelný – uznání, že přírodní zdroje je nutné chránit, je ústředním bodem této politiky. Čištění městských odpadních vod, prosazování energetické účinnosti a obnovitelných energií a přizpůsobování se změně klimatu – to vše jsou zásadní body této politiky.

Podstatou evropského sociálního modelu je představa, že hospodářský rozvoj musí přinášet užitek všem. Proto je další významnou prioritou rozšiřování příležitostí pro zaměstnání lidí, kterým hrozí sociální vyloučení a kteří bojují proti chudobě.



Estonsko – v Centru odborného vzdělávání v Tartu mohou studenti pomáhat s údržbou.

... přispívá k rozvoji harmonické Evropy

Většina méně rozvinutých regionů zažila velké zvýšení konkurenceschopnosti a blahobytu. V Polsku, které je v období 2007–2013 hlavním příjemcem, vzrostl HDP na osobu z 51 % průměru EU v roce 2004 na 61 % v roce 2009. Za stejné období se dramaticky snížila nezaměstnanost z 19 % na méně než 9 % pracovní síly. Velmi podobné pozitivní trendy jsou patrné v dalších členských státech, například ve Slovenské republice.

Regiony, které zaostávají, dostávají z celkového rozpočtu více než 80 %, což často představuje 35 nebo 40 % z celkových veřejných investic v těchto oblastech.

Nedávná krize možná proces dohánění narušila a mohla způsobit sociální napětí, ale tato politika přispívá ke zmírňování dopadů krize tam, kde je její zásah nejtvrdší. Jedním z klíčových způsobů, jak se to děje, je záruka bezpečného financování v oblastech, které jsou nezbytné pro rozvoj a blahobyt, a financování podporující obnovu.

V některých méně rozvinutých regionech relativně prosperujících členských států jsou výsledky různé. Nicméně například v některých regionech severního a západního Španělska a východního Německa došlo k významnému zvýšení produktivity a zaměstnanosti. Politika soudržnosti tedy i nadále hraje důležitou úlohu ve stimulování ekonomik po celé Evropě.



Podpora pro MSP: banánová plantáž, Réunion, Francie.

PŘIBLÍŽENÍ POLITIKY SOUDRŽNOSTI EVROPANŮM

Politika soudržnosti není jen prostý finanční příspěvek na růst a pracovní místa. Její přidaná hodnota jde dále, zapojuje místní a regionální zástupce a zahrnuje je do vytváření politiky a procesu realizace. A právě tato víceúrovňová struktura přináší poznatky a tím také vyšší účinnost.

V politice soudržnosti má proto velký význam řízení. Prostřednictvím silného řízení, které zaručí zapojení všech zúčastněných, je možné přizpůsobovat opatření skutečným okolnostem, čímž se prohloubí pocit spoluvlastnictví a nasazení pro dosažení úspěchu. V tom také spočívá budoucnost politiky soudržnosti.

Zlepšení ve dvou klíčových oblastech přispěje k redefinování krajiny – v oblasti územní soudržnosti a partnerství.

Demystifikace územní soudržnosti

To, co může vypadat jako jakési abstraktní pojetí, je ve skutečnosti způsob, jak politiku soudržnosti přiblížit Evropanům a jejich okolí. Územní soudržnost se vlastně týká udržitelného rozvoje vaší obce, města a regionu. Patří k ní otevření dveří podnikům a lidem tak, aby mohli kapitalizovat rysy, které nabízí jejich oblast.

Aby se to stalo skutečností, je třeba se věnovat stávajícím rozdílům, podporovat územní prostředky pomocí speciálních integrovaných, místně podmíněných strategií, stimulovat místní rozvoj a prohlubovat koordinaci mezi politikami EU, vnitrostátními politikami a odvětvovými politikami. Základní myšlenkou je také upevnění územní integrace a motivace k meziregionální spolupráci.

U nadcházejících reforem politiky soudržnosti by se měl klást důraz na čtyři hlavní oblasti: města a úloha, kterou mohou hrát; funkční geografické celky; oblasti, které mají specifické geografické nebo demografické problémy; a makroregionální strategie. Každá z těchto oblastí má velký význam.

Za prvé, politika soudržnosti po roce 2013 bude potřebovat ambicióznější městskou agendu. Městské úřady by měly hrát větší úlohu při vytváření a realizaci strategií rozvoje a stejně by to mělo být při transparentním přidělování finančních prostředků městským prioritám.

Za druhé, pro tvorbu programů bude nutná větší míra flexibility. Bude nutné přijmout funkční přístupy, aby se podařilo identifikovat problémy přesahující struktury NUTS 1 a NUTS 2.

Za třetí, měly by se vytvořit makroregionální strategie, které tento flexibilní a funkční přístup k územní soudržnosti doplní. Tyto strategie by poskytly široce působící integrované nástroje, s jejichž pomocí by bylo možné dostat mezinárodní spolupráci ještě dále. Tam, kde by to přineslo jasnou přidanou hodnotu, by strategie mohly vycházet z potřeb. V tomto ohledu by budoucí spolupráce mohla i nadále poskytovat rámec pro koordinaci různých politik a programů používaných v makroregionu.

A nakonec, další generace programů bude muset být přizpůsobena tak, aby pomáhala regionům, které mají specifické geografické nebo demografické problémy, a optimalizovala jejich potenciál bez zbytečného navyšování počtu programů a nástrojů.

Síla partnerství

Vedle územní soudržnosti je partnerství dalším efektivním způsobem účinného a transparentního řízení. K tomu je zapotřebí úzká spolupráce mezi Komisí a úřady na vnitrostátní, regionální a místní úrovni a také mezi sociálními a ekonomickými partnery v různých fázích provádění politiky soudržnosti. Je klíčové pro přenášení priorit EU, naplňování těchto priorit a budování vlastnictví.





Význam partnerství i vlastnictví ještě vzroste, když se na ně nahlíží ve světle strategie Evropa 2020 a poučení získaných z Lisabonské strategie pro růst a zaměstnanost. Prostřednictvím svého přístupu, který spočívá v kombinaci integrovaného rámce pro investice, vlastnictví na daném místě a progresivních partnerství, může politika soudržnosti výrazně přispět k úspěchu strategie Evropa 2020 posílením spolupráce s místními a regionálními partnery.

Je nutné zlepšit způsob uplatňování principu partnerství. Je zapotřebí podporovat zapojení místních a regionálních partnerů, sociálních partnerů a občanské společnosti do dialogu o politikách i do provádění politiky soudržnosti. Jedním ze

způsobů, jak to dělat, je posilovat místní přístupy k rozvoji v oblasti sociálních inovací nebo regenerace zchátralých území.

Stručně řečeno, pátá zpráva o soudržnosti doporučuje posílit hlavní činnosti politiky a zaměřit se na přidanou hodnotu politiky, tedy na její partnerství a územní, místně podmíněný přístup.



” Nepotřebujeme paušální politiku, ale musíme se stále ‚zaměřovat na rozmanitost‘. Pro každý region musíme šít řešení na míru tak, aby občanům přinesla viditelné a hmatatelné výsledky. To bude důležitá součást naší nové strategie 2020 “

Johannes Hahn,
komisař pro regionální politiku.

JAK MĚŘIT POKROK

Hospodářský rozvoj a růst se obvykle měří pomocí hrubého domácího produktu (HDP) nebo HDP na osobu. HDP umožňuje srovnávání zemí a regionů a zůstává poměrně dobrým měřítkem hospodářské výkonnosti, ale nemusí nutně být dobrým měřítkem blahobytu.

V minulém století nastal v mnoha regionech EU, zejména v EU-15, prudký růst hospodářského rozvoje. Regiony v členských státech, které do EU vstoupily po roce 2004, zažívaly před hospodářskou krizí rychlý růst a vysokým tempem doháněly zbytek Unie. Nicméně, jak ukazuje pátá zpráva o soudržnosti, mezi regiony EU stále existují velké rozdíly.

HDP versus příjem

HDP není vždy dobrým měřítkem příjmu domácností, protože zvýšení HDP se jen zřídka rovnoměrně rozloží mezi obyvatelstvem nebo mezi regiony v dané zemi. Když například růst HDP na osobu přinese užitek jen malé části obyvatelstva nebo když se velký díl bohatství přenesou do jiného regionu nebo země, většina domácností v regionu nepocítí žádný nárůst příjmů.

To, na čem blahobyt občanů doopravdy závisí, však není množství zboží a služeb vyprodukovaných v ekonomice, ale čistý příjem domácností. HDP je v tomto ohledu velmi nedokonalým měřítkem, protože země se liší v tom, jaké služby poskytují zdarma, například vzdělání, a to má vliv na příležitosti občanů ke spotřebě. A podobně HDP nezachycuje hodnotu doma vytvářeného „soukromého“ zboží a služeb, od vaření a úklidu po péči o děti, které přispívají k životní úrovni stejnou měrou.

Příjem samozřejmě není jediným rozhodujícím činitelem kvality života. Pátá zpráva o soudržnosti ukazuje, že blahobyt a životní spokojenost v méně rozvinutých regionech velmi úzce souvisí se zvýšením příjmů domácností. Ve více rozvinutých částech Unie je však toto pojítka výrazně slabší a případně ani neexistuje. Když tedy regiony bohatnou, lidé si více vážou dalších aspektů blahobytu, například spokojenosti s prací, zatímco v méně rozvinutých regionech lidé obvykle připisují větší důležitost tomu, kolik vydělávají.

HDP versus kvalita života

HDP neodráží zlepšení kvality zboží a služeb. Ve skutečnosti může dojít k prudkému zlepšení v oblastech, jako jsou informační technologie nebo zdravotnické služby a vzdělávání, které mají přímý dopad na kvalitu života.



Nadacia Inforoma – mateřská škola v Prešově, kterou spravují Romové

Rychlý hospodářský rozvoj v minulém století nás přišel velmi draho, protože vedl ke znečištění, problémům s ozónem, globálnímu oteplování a dalším negativním účinkům na životní prostředí. Tyto dopady mají přímý vliv na lidské zdraví a pro hospodářství znamenají vysoké náklady, které se v HDP nijak neprojeví.

Příjemné, bezpečné, dobře chráněné a neznečištěné životní prostředí, dobré sousedské vztahy, čistá voda z kohoutku a vzájemná důvěra – to vše je „společné zboží“, které významně přispívá ke kvalitě života. Jenže vzhledem k tomu, že takové věci nejsou na prodej, v HDP se nijak neprojeví.

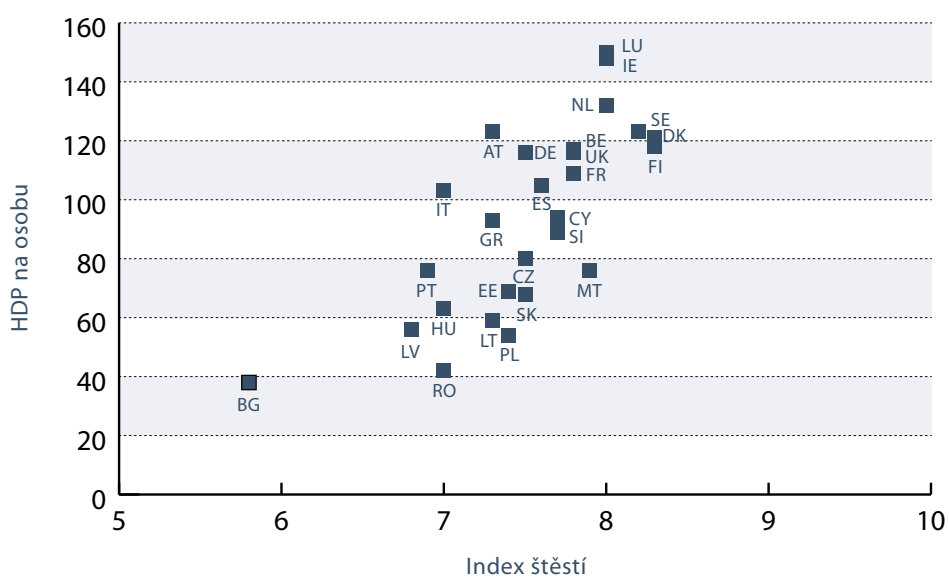
Proto se měření pokroku v páté zprávě o soudržnosti nezabývalo jen HDP. Zpráva o měření pokroku, kterou v roce 2009 zpracovali Stiglitz, Sen a Fitoussi, totiž doporučovala zahrnout objektivní měřítka blahobytu, jako je střední délka života, a subjektivní měřítka, jako je vnímání zdraví a štěstí.

HDP versus štěstí

Bohatší nemusí vždy znamenat šťastnější. Tři členské státy, které v roce 2007 měly nejvyšší skóre indexu štěstí, byly tři skandinávské země. Nejnižší skóre mělo Bulharsko, Lotyšsko a Portugalsko, ale pozor na nějaké závěry.

Extrémním příkladem je Malta, která je až na osmáctém místě v HDP na osobu, ale na sedmém podle indexu štěstí, zatímco Rakousko má čtvrté nejvyšší HDP na osobu, ale pokud jde o štěstí, zaujímá devatenácté místo. Jak ukazují údaje, na nižších úrovních rozvoje přispívá zvýšení HDP na osobu ke štěstí výrazným způsobem, ale když se HDP na osobu zvýší, vazba na štěstí zeslábne.

Vztah mezi štěstím a HDP na osobu, 2007



SPOLEHLIVÉ DŮKAZY O POZITIVNÍCH VÝSLEDKÁCH

Politika soudržnosti má významný dopad, a to nejen na hospodářský rozvoj zaostávajících regionů, ale také na sociální a environmentální udržitelnost. Podařilo se splnit mnoho cílů: výzvou, která je nyní před námi, je přizpůsobit tuto politiku současné situaci a zaměřit se více na výkonnost.

Přizpůsobení se současné situaci

Investice politiky soudržnosti do dálnic a silnic v EU-15 znamená, že je tato síť již prakticky hotová. Investice v těchto zemích by se měly přesunout do ekologicky vstřícnějších způsobů dopravy (zvláště železniční a městské dopravní systémy).

Projevují se další vstřícné kroky mířící k udržitelnějším programům. V období 2007-2013 zahrnuje polovina členských států do svých programů soudržnosti ukazatele a cíle pro omezení emisí skleníkových plynů.

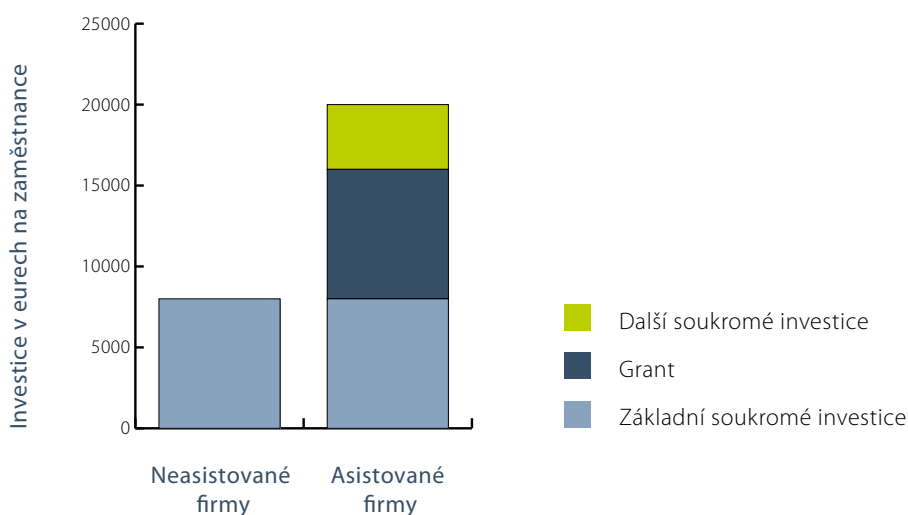
Investiční granty jsou užitečným nástrojem, ale mají tendenci dominovat ve výdajích v oblasti podnikání a výzkumu a technologického rozvoje. Trend směrem k vyváženějšímu „portfoliu“ (včetně „finančního inženýrství“, jako jsou půjčky nebo rizikový kapitál, a nefinančních nástrojů, jako je mentorství a poradenství) je vítaný a měl by se prosazovat.

Větší zaměření na výkonnost

Klíčovým zjištěním při hodnocení je to, že plánovači se často zaměřovali více na utracení peněz („absorpci“) než na sledování skutečných dopadů. I když prvně zmíněná věc je pochopitelně předpokladem úspěchu, ta druhá jmenovaná věc je tím, na čem nakonec záleží.

Politika soudržnosti se tudíž musí více zaměřovat na výkonnost. Více programů by mělo identifikovat, co přesně mají dosáhnout, a sledovat pokrok. Měl by se také více hodnotit dopad, a to pomocí nástrojů, jako jsou srovnávací či kontrolní skupiny, analýza nákladů a výnosů, pečlivý posudek příjemců a hloubkové případové studie.

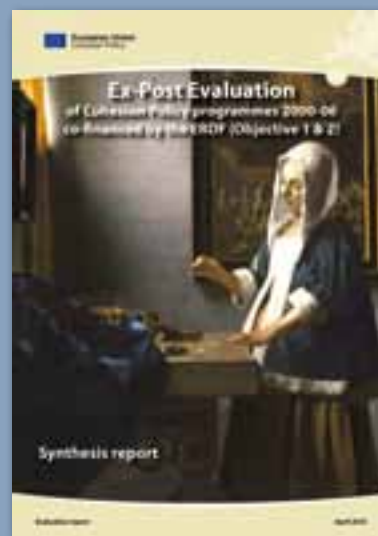
Výsledky investičních grantů ve Východním Německu – jasná ukázka pákového efektu





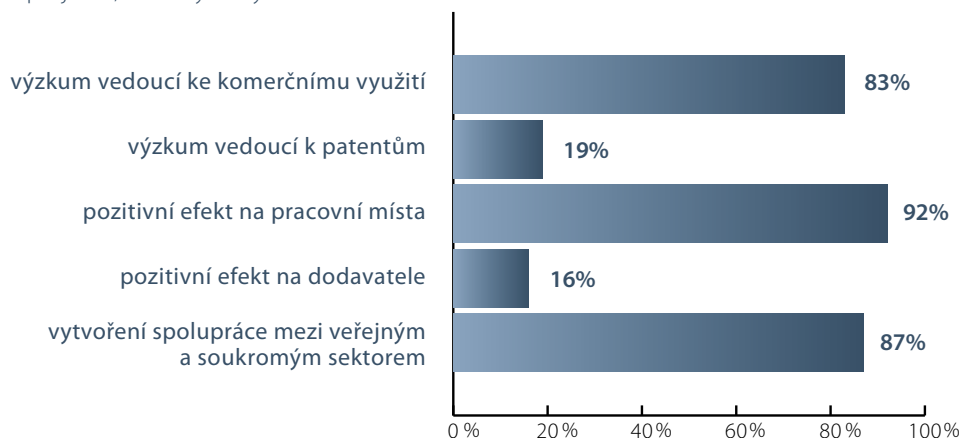
Zásadní úspěchy politiky soudržnosti v období 2000–2006:

- Vyšší růst: HDP v regionech Cíle 1 byl v roce 2006 odhadem o 10 % vyšší, než by byl bez politiky soudržnosti. Část z toho se vrátí do dárcovských zemí ve formě vyššího vývozu.
- Vytvoření přibližně 1 milionu pracovních míst v podnicích. Finanční podporu obdrželo 230 000 MSP (zejména granty, ale také půjčky a rizikový kapitál), dalších 1 100 000 podniků obdrželo nefinanční podporu (zejména poradenství a mentorství, ale také vytváření sítí a obchodní infrastruktura).
- Odbornou přípravu dostává 10 milionů lidí ročně, z toho 5,3 milionu žen, 3,3 milionu mladých lidí, 1,6 milionu nejohroženějších lidí, 1 milion dlouhodobě nezaměstnaných a 5 milionů osob s nízkou kvalitací.
- Spolufinancování přibližně 4 700 km dálnic a 1 200 km vysokorychlostní železnice. Finanční prostředky šly také na zlepšení přibližně 7 300 km nevysokorychlostních spojů a různých městských dopravních systémů.
- Celkem 23 milionů lidí bylo připojeno k systémům pro sběr a čištění odpadních vod, 20 milionů lidí k moderním systémům na pitnou vodu.
- Aktivní součástí více než 80 % programů obnovy v rámci iniciativy URBAN bylo široké partnerství, do něhož patřili i místní lidé – z hodnocení vyplývá, že je to klíčový faktor pro úspěch projektu.
- Iniciativa INTERREG i nadále spojuje příhraniční oblasti pomocí téměř 12 000 sítí a 63 000 dohod o spolupráci.



Analýza životního cyklu podpory v oblasti výzkumu a technologického rozvoje pro MSP, Itálie

Podíl projektů, ve kterých byl...



PREBEN GREGERSEN



Pan Preben Gregersen je ředitelem Dánského řídicího orgánu pro strukturální fondy a členem skupiny na vysoké úrovni pro budoucnost politiky soudržnosti. Je také předsedou dánského výboru pro monitorování strukturálních fondů.

Pátá zpráva o soudržnosti pojednává o nutnosti ještě více přizpůsobit politiku soudržnosti strategii Evropa 2020. Do jaké míry mohou podmínky, pobídky a řízení podle výsledků přispět ke zefektivnění politiky soudržnosti a k jejímu sladění se strategií Evropa 2020?

Podle mých zkušeností je důležité, aby zdroje byly podmíněné a efektivně koncentrované: je skutečně naprosto nezbytné sladit politiku soudržnosti se strategií Evropa 2020. Je třeba to udělat ve větší míře, než je to v současnosti podle Lisabonské agendy. Cílem je růst: inteligentní a udržitelný růst, který podporuje začlenění. Přístup je místně podmíněný a mobilizuje vnitrostátní, regionální a místní potenciál růstu.

Ovšem realizovat a dodržovat strategické volby související s „faktory místně podmíněného růstu“ je náročné. Vzhledem k tematické koncentraci na faktory růstu byly naše poslední zkušenosti s tvorbou strategických programů spíše pozitivní. Nicméně v celé politice soudržnosti se musíme i nadále orientovat na výsledky a důkazy. Je třeba zvážit celou řadu prvků: mimo jiné rámec, který zajistí, že programy budou budovány podle omezeného počtu cílů (a ne naopak); vypracování ukazatelů (z nichž některé mohou být povinné); anebo lepší základ pro předběžná, průběžná a následná hodnocení programů. Pokud jde o pobídky a podmíněnost, vítám opravdovou debatu o jakémkoli nástroji, ale já osobně preferuji nástroje finančního rázu, a ne nefinanční. Nevylučuji však příspěvek k výkonnosti pomocí nefinančních nástrojů.

Zpráva uznává, že paušalizující přístup není vhodný, protože regiony mají „naprosto rozdílné charakteristické rysy, příležitosti a potřeby“. Uvádí ale také, že „budoucí programy by se měly soustředit pouze na několik málo priorit úzce souvisejících se strategií Evropa 2020“. Jsou tyto dva přístupy slučitelné?

Podle mého soudu pátá zpráva o soudržnosti dává dostatek podnětů k zamyšlení a umožňuje soustředit se na několik priorit EU 2020 tak, aby byly slučitelné s programováním místně podmíněných intervencí zacílených na potenciály růstu. A aby byly slučitelné s přístupem založeným na důkazech o odlišných hospodářských a sociálních podmínkách a příležitostech jednotlivých regionů. Mám-li být upřímný, v kontextu politiky soudržnosti jen těžko chápu představu čistě geografických charakteristik regionů. Přidání územní soudržnosti do této politiky podle mě znamená pracovat s takovými dynamikami, jako jsou funkční geografické celky, makroregionální strategie, vazby mezi růstem měst a venkova, hranice atd.

Který faktor je podle vás pro úspěch politiky soudržnosti klíčový?

Rád bych na závěr zdůraznil, že při přípravě nadcházejícího regulačního rámce je nutné skutečně přemýšlet o zásadě proporcionality – mimo všeobecné úsilí o snížení administrativní zátěže. Z tohoto hlediska je nutný výsledek, který odpovídá rizikům, míře a mandátu daného programu.

Je třeba poznamenat, že mé komentáře v žádném případě nijak nezavazují dánské reakce na pátou zprávu o soudržnosti a práci, která je před námi. Dánsko souhlasí s tím, že ve strukturálních fondech je nutné usilovat o hospodářskou a sociální soudržnost a také cíleným způsobem přispívat k dosažení cílů strategie Evropa 2020.

Toto vydání časopisu Panorama obsahuje rozhovory s představitelem řídicího orgánu a předním akademikem o tom, co pro ně znamená pátá zpráva o soudržnosti.

PHILIP MCCANN



Philip McCann je nositelem titulu Endowed Chair v oboru hospodářské geografie na Groningenské univerzitě v Nizozemsku. Je zvláštním poradcem eurokomisaře pro regionální politiku Johannese Hahna.

Pátá zpráva o soudržnosti pojednává o nutnosti ještě více přizpůsobit politiku soudržnosti strategii Evropa 2020. Do jaké míry mohou podmínky, pobídky a řízení podle výsledků přispět ke zefektivnění politiky soudržnosti a k jejímu přizpůsobení podle strategie Evropa 2020?

Politika soudržnosti bude hrát klíčovou úlohu v úspěšné realizaci strategie Evropa 2020, protože poskytuje dokonalou platformu pro integrovaný přístup k hospodářskému rozvoji. Ovšem úspěch politiky soudržnosti v podpoře strategie Evropa 2020 závisí zejména na tom, zda budeme mít politický systém založený na podmíněnostech. Tyto podmíněnosti umožní vznik jasných a závazných dohod ohledně cílů politik, zajistí správné přizpůsobení pobídek pro všechny zúčastněné subjekty, podpoří náležité víceúrovňové řízení a institucionální reformy, pokud jsou nutné, zaručí, že politiky budou vycházet z místních poznatků a budou místně vlastněny, a zajistí, aby politiky byly ideálně šity na míru potřebám místního hospodářského rozvoje.

Zpráva uznává, že paušalizující přístup není vhodný, protože regiony mají „naprosto rozdílné charakteristické rysy, příležitosti a potřeby“. Uvádí ale také, že „budoucí programy by se měly soustředit pouze na několik málo priorit úzce souvisejících se strategií Evropa 2020“. Jsou tyto dva přístupy slučitelné?

Strategie Evropa 2020 obsahuje velká témata, na která Evropa musí reagovat, a politika soudržnosti bude hrát zásadní úlohu v tom, aby strategie postupovala díky kombinaci flexibility a koncentrace kupředu. Místně podmíněná politika soudržnosti EU je natolik flexibilní, že reaguje na odlišné potřeby hospodářského rozvoje v jednotlivých regionech. To je důležité,

protože místní problémy, kterým čelí jednotlivé regiony EU, se velmi liší. Místně podmíněný přístup také umožňuje vhodně přizpůsobit politiku soudržnosti těmto místním potřebám. Zároveň však koncentrace na cíle strategie Evropa 2020 nejenže umožňuje maximalizaci dopadů politiky soudržnosti ve všech regionech, ale navíc způsobem, který je v souladu s širšími evropskými cíli.

Hodně se mluví o důležitosti ukazatelů výsledků. Jak tyto ukazatele souvisejí se strategií Evropa 2020 a se závěry páté zprávy o soudržnosti?

Tři zásadní témata strategie Evropa 2020, tedy inteligentní růst, udržitelný růst a růst, který podporuje začlenění, mají být vnímány společně jako celek a odrážet integrovaný a celostní územní přístup k evropskému hospodářskému rozvoji. Regiony musí identifikovat, jaká konkrétní kombinace pěti cílů strategie Evropa 2020 – konkrétně zlepšení podmínek pro inovace, výzkum a vývoj; zlepšení úrovně vzdělávání; splnění cílů v oblasti změny klimatu a energetiky; podpora zaměstnanosti; nebo podpora sociálního začleňování, zejména snižování chudoby – představují zásadní výzvy, kterým na místní úrovni čelí. Vytvoření jasných a měřitelných ukazatelů výsledků je důležité pro to, aby všechny zúčastněné subjekty mohly identifikovat pokrok, dopad a úspěch svých projektů a operačních programů.



Energetická akademie na ostrově Samsø je ústředním místem výzkumu a informací o obnovitelné a udržitelné energii.

JAK VZNIKALA PÁTÁ ZPRÁVA O SOUDRŽNOSTI

Pátá zpráva o soudržnosti, přijatá 9. listopadu, vznikla na základě příspěvků různých členů Evropské komise a mnoha dalších vnějších zdrojů.

Společné výzkumné středisko Komise vytvořilo jedinečný index regionální konkurenceschopnosti a pracuje na vytvoření nového regionálního hospodářského modelu. Úřad pro globální sledování životního prostředí a bezpečnosti, který spadá pod GŘ pro podniky, vytvořil Atlas měst, který mapuje všechny evropské aglomerace a odhaluje různé vzorce urbanizace a živelné zástavby.

Tato zpráva vychází z mnoha studií od vnějších odborníků. Například hlavní zdroje pro inovace a růst poskytla Organizace pro hospodářskou spolupráci a rozvoj (OECD). Další deset studií se zabývalo otázkami sahajícími od regionálních nákladů a výnosů v souvislosti se zvýšením celosvětového obchodu po veřejné investice v jednotlivých regionech a kvalitě řízení. A v neposlední řadě byl dopad politiky soudržnosti hodnocen na základě analýzy 174 případových studií, ukazatelů z 382 programů soudržnosti a více než 20 různých studií.

Zpráva používá řadu nových regionálních typologií, jako je klasifikace měst a venkova, kterou vypracovala Komise, a metroregiony a vzdálené regiony, které zpracovalo GŘ REGIO a OECD. Pro tuto zprávu byla upravena definice ostrovních a horských regionů tak, aby lépe zachycovala tyto geografické rysy.

V rámci přípravy této zprávy tým Geografického informačního systému, který spadá pod GŘ REGIO, vytvořil téměř tisíc map, grafů a tabulek. Pátá zpráva o soudržnosti obsahuje více než 200 map, grafů a tabulek, což je rekordní počet.

Údaje, které souvisejí s mapami a regionálními typologiemi, si každý může stáhnout na této adrese:

https://circabc.europa.eu/d/d/workspace/SpacesStore/b35d4432-3434-496a-9726-641f55f8abaf/5CR_data_and_typologies.zip

Údaje z mapování dopravy, spojování

Při měření regionálního přístupu k osobní letecké dopravě nestačí jeden zdroj informací. Například region Bruselu nemá na svém území letiště, ale to neznamená, že Brusel nemá přístup k letům. Pro překonání těchto administrativních hranic jsme pro změření reálného přístupu k letům použili počet odletů z každého letiště, čas, který je nutný k dopravě na tato letiště, a rozložení populace v regionu.

VÍCE INFORMACÍ

- Eurostat

http://epp.eurostat.ec.europa.eu/statistics_explained/index.php/Regions_of_Europe

- Pátá zpráva o soudržnosti

http://ec.europa.eu/regional_policy/sources/docoffic/official/reports/cohesion5/index_cs.cfm



VEŘEJNÉ KONZULTACE O PÁTÉ ZPRÁVĚ O SOUDRŽNOSTI

Pátá zpráva o soudržnosti, kterou Komise přijala 9. listopadu, ukázala, že navzdory skutečnosti, že se snižuje nerovnost mezi regiony EU, stále přetrvávají velké hospodářské rozdíly. I když politika soudržnosti přispěla ke zlepšení hospodářské, sociální a environmentální situace v naší Unii, máme stále před sebou závažné výzvy.

Přijetím čtvrté zprávy o soudržnosti v roce 2007 začalo období úvah o budoucnosti evropské politiky soudržnosti po roce 2013. Toto období se vyznačovalo vydáním řady podrobných politických dokumentů, hodnocení a studií a také sérií stejně dalekosáhlých diskusí, které přivedly ke stolu akademiky, lidi, kteří tuto politiku uplatňují v praxi, a mezinárodní organizace.

Ohlédnutí zpět, posun vpřed

Cílem širšího nástinu obsaženého v Závěrech páté zprávy o soudržnosti je otevřít širší konzultační proces o budoucnosti evropské politiky soudržnosti. V několika následujících měsících Komise zahájí důkladné diskuse se zúčastněnými stranami s cílem shromáždit jejich názory na návrhy týkající se politiky soudržnosti po roce 2013.

Zásadní otázky do budoucna:

▶ **Jak globální hospodářská krize dlouhodobě ovlivní veřejné investice?**

▶ **Jak hospodářský pokles ovlivní velikost a strukturu rozpočtu EU po roce 2013?**

Utváření budoucnosti

Po přijetí páté zprávy o soudržnosti Komise 12. listopadu 2010 zahájila veřejný konzultační proces, který poběží až do 31. ledna 2011. Názory zúčastněných subjektů přispějí k utváření budoucnosti politiky a k přípravě legislativních návrhů pro strukturální fondy a Fond soudržnosti po roce 2013, k čemuž by mělo dojít v první polovině roku 2011. Další konzultace se zúčastněnými stranami o návrzích Komise povede 31. ledna a 1. února 2011 na pátém fóru o soudržnosti, které se bude konat v Bruselu.

Přijetí úplného souboru legislativních návrhů, včetně obecného nařízení a nařízení pro Evropský fond pro regionální rozvoj, Fond soudržnosti a Evropský sociální fond, ze strany Komise se očekává ve druhé polovině roku 2011.

VÍCE INFORMACÍ

Veřejná konzultace

http://ec.europa.eu/regional_policy/consultation/5cr/index_cs.cfm



VYZKOUŠEJTE SVÉ ZNALOSTI – JE TU KVÍZ O SOUDRŽNOSTI

- 1) Ve které zemi je region s nejvyšší zranitelností vzhledem ke změně klimatu?
- 2) Která země je v Unii nejšťastnější?
- 3) Ve které zemi je region s nejvyšší konkurenceschopností?
- 4) Která země spotřebovala největší díl obnovitelné energie?
- 5) Ve které zemi je region s nejvyšší účastí na odborné přípravě?
- 6) Ve které zemi je region s přístupem k nejvyššímu počtu osobních letů?
- 7) Ve které zemi je region s nejnižším počtem případů kojenecké úmrtnosti?
- 8) Ve které zemi je region s nejnižší mírou nezaměstnanosti?
- 9) Ve které zemi se míra nezaměstnanosti žen nejvíce blíží míře nezaměstnanosti mužů?
- 10) Ve které zemi je region s nejvyšším podílem obyvatel ve věku 30–34 let s terciárním vzděláním?

- 1) Španělsko, tím regionem je Extremadura (index zranitelnosti vzhledem ke změně klimatu: 100).
- 2) Dánsko (index štěstí: 8,3).
- 3) Region s nejvyšším skóre (100) je Utrecht, Nizozemsko.
- 4) Švédsko (43 %).
- 5) Dánsko, Kodah (Hovedstaden: 39,1 %).
- 6) Spojené království, tím regionem je Luton (3 436 letů denně).
- 7) Finsko. Regionem s nejnižším počtem případů je Åland (nula).
- 8) Regionem s nejnižší mírou nezaměstnanosti (1,9 %) je Praha, Česká republika.
- 9) Finsko (0,2–1,4 procentních bodů).
- 10) Dánsko, Kodah (Hovedstaden: 58,6 %).

ODPOVĚDI

TERMÍNY 2011	UDÁLOST	MÍSTO
12. listopadu 2010 – 31. ledna 2011	Veřejné konzultace k závěrům páté zprávy o hospodářské, sociální a územní soudržnosti http://ec.europa.eu/regional_policy/consultation/5cr/index_cs.cfm	On-line
31. ledna – 1. února	Páté fórum o soudržnosti	Brusel (BE)
16. – 18. března	Jakou budoucnost má politika soudržnosti? – Akademická a politická rozprava (Regional Studies Association) http://www.regional-studies-assoc.ac.uk/events/future.asp	Bled (SI)
21. března	Konference „Dopad inovací a výzkumu a vývoje na regionální hospodářský rozvoj“ http://www.jinnove.net/News/News/Lille-Innovation-Conference-LINC	Lille (FR)
31. března – 1. dubna	Maďarské předsednictví: Konference o strategii EU 2020 a o budoucnosti politiky soudržnosti	(HU)
2. a 3. května	Maďarské předsednictví: Konference na vysoké úrovni o rozvoji měst „Změna klimatu ve vztahu k rozvoji a demografii měst“	(HU)
19. a 20. května	Neformální ministerské setkání	(HU)
23. a 24. června	Konference „Regiony pro hospodářskou změnu“ a ceny RegioStars http://ec.europa.eu/regional_policy/cooperation/interregional/ecochange/index_en.cfm	Brusel (BE)
10. – 13. října	Open Days http://ec.europa.eu/regional_policy/index_en.htm	Brusel (BE)

Další informace o těchto akcích můžete najít v sekci Agenda na našich internetových stránkách Inforegio:
http://ec.europa.eu/regional_policy/conferences/agenda/

Internetová stránka maďarského předsednictví: www.eu2011.hu

Jarní vydání časopisu Panorama
vyjde v dubnu a bude se zabývat Strategií EU
pro Podunají.

Letní vydání, které vyjde v červnu, se zaměří na dopravu
v rámci regionální politiky. Panorama uvítá vaše komentáře
a dotazy. Rádi bychom se dozvěděli vaše zkušenosti.

Pokud byste se v souvislosti s tématem našeho příštího
vydání chtěli podělit o zajímavou práci, položit nějaké otázky nebo
vyjádřit své názory na tuto nebo jinou problematiku regionální
politiky, napište nám na adresu:

regio-panorama@ec.europa.eu

KN-LR-10-036-CS-C

ISSN 1725-8197

© Evropská společenství, 2010

Reprodukce je povolena pouze pod podmínkou uvedení zdroje.

