

panorama

inforegio

33

Primăvară 2010

Evaluarea politicii regionale

– observații și rezultate

EDITORIAL

Dirk Ahner

3

TRECERE ÎN REVISTĂ

Evaluarea *ex-post* 2000-2006 a obiectivelor 1 și 2: Ce am realizat?

4-7

INTERVIU

Terry Ward – Elżbieta Bieńkowska – Albino Caporale – John Bachtler

8-11

GENERAL

Evaluarea *ex-post* a obiectivelor 1 și 2 2000-2006: concluzii pe scurt

12-13

PRIN EUROPA

Un nou sistem de metrou pentru Atena
CzechInvest – un pionier al investițiilor inteligente
Parcul de Știință și Afaceri Lahti – clusterul de tehnologii curate al Finlandei
Corelarea cerințelor femeilor cu cele ale economiei locale din Salzburg

14-17

O PRIVIRE MAI ATENTĂ

Evaluarea – ce metode trebuie folosite?

18-19

BAZĂ COMUNĂ

Evaluarea întărește politica de coeziune

20-22

REGIO CONTEAZĂ

Vi-l prezentăm pe Johannes Hahn, noul comisar al UE pentru politica regională

23

LUCRUL ÎN REȚEA

ÎN INTERIORUL PROIECTELOR NOASTRE

Viață îndelungată – Servicii de sănătate competitive

26-27

28

DATE DIN JURNAL – EXPRIMAȚI-VĂ OPINIA

Fotografii (pagini):

Copertă:

Paginile 4, 5, 6, 7, 8, 9, 10, 12-13, 14, 16, 18, 19, 21, 22, 23, 24, 25, 26 © CE

Pagina 8: © Terry Ward

Pagina 9: © Ministry of Regional Development

Pagina 10: © Albino Caporale

Pagina 11: © The University of Strathclyde

Pagina 15: © Sochor Jiří

Pagina 16: © Lahti Region Image Bank

Pagina 17: © Rupert Pagitsch

Pagina 27: © Minna Mäkinieni

Această revistă este tipărită în engleză, franceză și germană pe hârtie reciclată.

Ea este disponibilă online în 21 de limbi la adresa http://ec.europa.eu/regional_policy/sources/docgener/panora_ro.htm

Opiniile exprimate în această publicație sunt cele ale autorului și nu reflectă neapărat părerea Comisiei Europene.



Evaluarea politicii devine o temă tot mai importantă pentru politica de coeziune. De aceea am decis să îi dedicăm acest număr al revistei Panorama. Pe baza experienței noastre din evaluările *ex post* ale perioadei de programare 2000-2006, dorim să aducem în discuție mai multe aspecte cheie: Cui îi revine sarcina de a realiza evaluarea? Dar cum? Când? Cum se va realiza schimbarea pe baza rezultatelor? Există o aplicație mai largă pentru abordări mai riguroase, analitice?

În perioada 2000-2006 s-a produs o schimbare fundamentală în structura UE, prin aderarea a 10 țări noi. Diferențele astfel rezultate au accentuat rolul politicii de coeziune, evaluarea *ex post* a perioadei devenind subiectul multor reflecții. Din statistici reiese că dezvoltarea robustă a noilor țări UE a dus la reducerea diferențelor în ceea ce privește PIB-ul pe cap de locuitor în UE. În ce măsură s-a datorat această creștere politicii de coeziune? Iată câteva dintre întrebările la care vom căuta un răspuns în paginile următoare.

Din discuțiile cu autoritățile de management și managerii de proiect se observă că metodele folosite pentru aplicarea politicii de coeziune sunt adoptate și în derularea politicilor din plan național – monitorizarea, evaluarea, planificarea multi-anuală perfecționează practici care se pot folosi și în alte situații. Politica de coeziune introduce în administrația regiunilor, a orașelor și a satelor din întreaga Europă noi forme de legislație și metode de implementare.

Deși site-ul Inforegio conține date din belșug sub formă de rapoarte, termeni de referință, baze de date și studii de caz, la cele existente urmând să se adauge altele în următoarele 18 luni, Direcția Generală Politica Regională dorește totuși să discute cu decidenții politici, cu persoanele din mediul academic și cu cele implicate în politica regională, indiferent de funcția pe care o exercită, pentru a afla cum argumentează aceste persoane funcționarea politicii.

Invitații noștri din această ediție ocupă poziții care îndreptățesc participarea lor la dezbatere: două persoane din mediul academic, o autoritate de management și ministrul polonez al dezvoltării regionale își vor exprima opiniile asupra aspectelor pozitive și negative ale perioadei 2000-2006.

În încheiere, Panorama îl va avea ca invitat pe noul comisar pentru politica regională, Johannes Hahn, căruia îi va adresa întrebări privind prioritățile și speranțele sale în ceea ce privește mandatul său de comisar.

Dirk Ahner

Director General, Comisia Europeană
Direcția Generală Politica Regională

” Politica de coeziune introduce în administrația regiunilor, a orașelor și a satelor din întreaga Europă noi forme de legislație și metode de implementare. ”

EVALUAREA EX-POST 2000-2006 A OBIECTIVELOR 1 ȘI 2: CE AM REALIZAT?

Din 2000 până în 2006, politica de coeziune nu numai că a cheltuit o treime din bugetul UE, ci s-a și confruntat cu dificultăți ale istoriei și a contribuit la schimbarea istoriei. Extinderea Uniunii Europene cu 10 noi state membre în 2004 a făcut ca diferențele economice și sociale să cunoască o exacerbare nemaiîntâlnită până atunci. Politica a trebuit să facă față acestei dificultăți, fără a le neglija însă pe celelalte care continuau să existe în „vechile” state UE-15.

Sarcina evaluării *ex post* din această perioadă a fost de a analiza rezultatele obținute în toate regiunile și de a identifica eventualele modalități de a ajuta politica să facă față și mai bine dificultăților. Cuprinzând 230 de programe din obiectivele 1 și 2, evaluarea nu a reușit să acopere toate detaliile politicii de coeziune între 2000 și 2006. Cele 14 elemente ale sale au surprins însă contribuția politicii la dezvoltarea reală a regiunilor mai sărace ale UE (Obiectivul 1), la procesul de restructurare din zonele cuprinse în Obiectivul 2 și la atingerea obiectivelor Strategiei de la Lisabona. Alte evaluări, aflate în curs de desfășurare, analizează efectele Fondului de Coeziune, ale Fondului Social European și ale Inițiativelor comunitare URBAN și INTERREG.

Regiunile sărace au recuperat din handicap

Din statistici reiese că au scăzut diferențele privind PIB-ul pe cap de locuitor, atât între statele membre, cât și între regiuni. Principalul factor a fost creșterea accelerată din UE-10. Întrebarea cheie pentru evaluare a fost măsura în care acest succes poate fi atribuit politicii de coeziune.

Primele observații au fost oferite de două modele macroeconomice. Ambele modele demonstrează că programele din regiunile cuprinse în Obiectivul 1 și-au sporit potențialul de producție pe termen lung al economiei și nivelul PIB-ului pe cap de locuitor. Din modelizare reiese chiar că politica de coeziune a avut efecte benefice pentru întreaga UE, nu doar pentru regiunile care au beneficiat de sprijin.

Mai multe studii tematice au examinat rezultatele politicii în zone cheie. Aceste studii susțin activitatea de modelizare și demonstrează că PIB-ul nu este singura cifră de luat în calcul. Studiile oferă o bază pentru o dezbatere reală între statele membre, regiuni și Comisie.

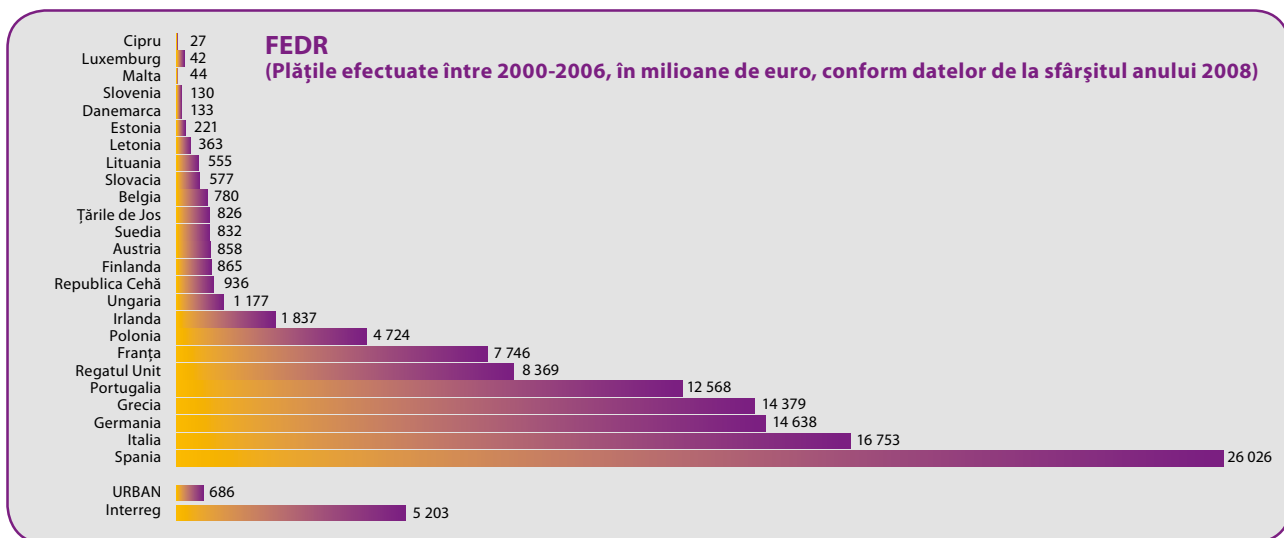
” Din modelizare reiese chiar că politica de coeziune a avut efecte benefice pentru întreaga UE, nu doar pentru regiunile care au beneficiat de sprijin. ”

Transporturi mai bune pentru cetățeni și o piață unică eficientă

Din cei 8 500 km de autostrăzi care s-au construit în această perioadă în UE, 2 043 km (24 %) au fost rezultatul direct al investițiilor cofinanțate de FEDR. Cea mai mare parte se află în regiuni mai sărace din Grecia, Spania și Portugalia. FEDR a cofinanțat 294 km de căi ferate de mare viteză, reprezentând aproape un sfert din totalul traseelor finalizate în Spania și Italia. De asemenea, fondul a contribuit la modernizarea a 31 de aeroporturi și 45 de porturi maritime, majoritatea aflate tot în zone defavorizate ale Uniunii. O evaluare curentă a proiectelor sprijinite prin Fondul de Coeziune va oferi anul viitor mai multe informații pentru a completa această imagine.

FEDR a contribuit mai mult la investițiile în căi rutiere decât în căi ferate, în special în țările UE-10, în care îmbunătățirea rețelei rutiere era cerința cea mai presantă. Evaluarea confirmă că țările din UE-10 trebuie să continue modernizarea propriilor rețele de transporturi. În studiu se pune însă întrebarea dacă finanțarea UE a căilor rutiere din UE-15 necesită o prioritizare mai riguroasă a proiectelor și pune problema sprijinului pentru drumurile locale și lucrările de întreținere. În viitor se cer investiții suplimentare în îmbunătățirea legăturilor dintre diferite forme de transport și perfecționarea transporturilor publice urbane, pentru a realiza tranziția spre o economie cu emisii de carbon reduse.





Mediu: respectarea standardelor UE și exploatarea potențialului de creștere

O mare parte a sprijinului oferit proiectelor de mediu din regiunile mai sărace a ajutat statele membre să respecte directivele privind apa și apa reziduală, prin cofinanțarea legăturilor pentru purificarea apei potabile și tratarea apelor uzate, în special în zonele rurale. Aproximativ 14 milioane de oameni au fost racordați la o magistrală de alimentare cu apă și se estimează că încă 20,5 milioane au fost racordați la instalații de tratare a apei reziduale.

Conform evaluării, construcția infrastructurii de mediu (proiecte privind apa și apa reziduală, proiecte privind deșeurile solide) a avut adesea la bază pure considerente ecologice. Așadar, este clar că politica de coeziune *de facto* a avut ca obiectiv autonom îmbunătățirea calității mediului.

Politica de coeziune nu s-a rezumat la creșterea PIB-ului și la sprijinirea regiunilor în vederea realizării potențialului economic al acestora.

Ea a contribuit și la asigurarea faptului că toți oamenii, indiferent de zona în care locuiesc, se bucură de avantajele creșterii economice. Politica de coeziune a sprijinit activ un proces menit să asigure că dezvoltarea este însoțită de îmbunătățirea nivelului de trai și a calității vieții, că este echilibrată teritorial și respectă bunurile naturale și fizice ale regiunilor.

În viitor va trebui să se determine modul în care regiunile pot beneficia de pe urma dificultăților generate de schimbările climatice și de protecția mediului pentru a întări poziția competitivă a întreprinderilor proprii pe piețele lumii.

Întreprinderile: locuri de muncă și inovație

Întreprinderile mici și mijlocii au fost principala țintă a sprijinului acordat de FEDR întreprinderilor, beneficiind de 83 % din aceste finanțări în perioada 2000-2006. Acest fapt reflectă prioritățile politicilor naționale – practic, în toate statele membre, politica privind întreprinderile se concentrează pe întreprinderile mai mici. Antreprenoriatul și întreprinderile nou înființate constituie priorități deosebite. Cele trezeci de programe care cheltuiesc cele mai însemnate sume pentru sprijinirea întreprinderilor (reprezentând aproximativ 60 % din suma totală cheltuită în acest domeniu) au creat cel puțin 638 000 de locuri de muncă.

Instrumentele directe (adică sprijinul financiar, de obicei sub formă de subvenții, dar și de împrumuturi și capital) reprezintă și principala parte a sprijinului acordat de FEDR întreprinderilor și inovației, totalizând aproximativ 69 % din cheltuielile de la nivelul întregii perioade. Evaluarea a identificat o tendință de tranziție dinspre o „strategie restrânsă de restructurare și diversificare” spre strategii mai largi, cu accent sporit asupra inovației și cu o gamă mai diversificată de instrumente. Utilizarea instrumentelor indirecte (de exemplu: sprijinul de natură nefinanciară, precum serviciile de afaceri, reducerea sarcinilor administrative, clusterelor, rețelele și transferul de cunoștințe) a cunoscut o creștere considerabilă în această perioadă. Varietatea instrumentelor s-a văzut cel mai clar în sprijinul acordat întreprinderilor mai mici – spre deosebire de acesta, sprijinul acordat întreprinderilor mari a constat aproape exclusiv din subvenții nerambursabile.

Ca parte a evaluării, au fost comparate rezultatele întreprinderilor din Germania de Est cu cele ale unor întreprinderi care nu au beneficiat de sprijin. Studiul a demonstrat că întreprinderile sprijinite au avut rezultate mai bune în ceea ce privește investițiile, intensitatea activității de cercetare și dezvoltare și solicitările de brevete.



Transporturi fluidizate în Grecia

Structurile economice învechite se pot schimba – dar acest lucru necesită timp și voință politică

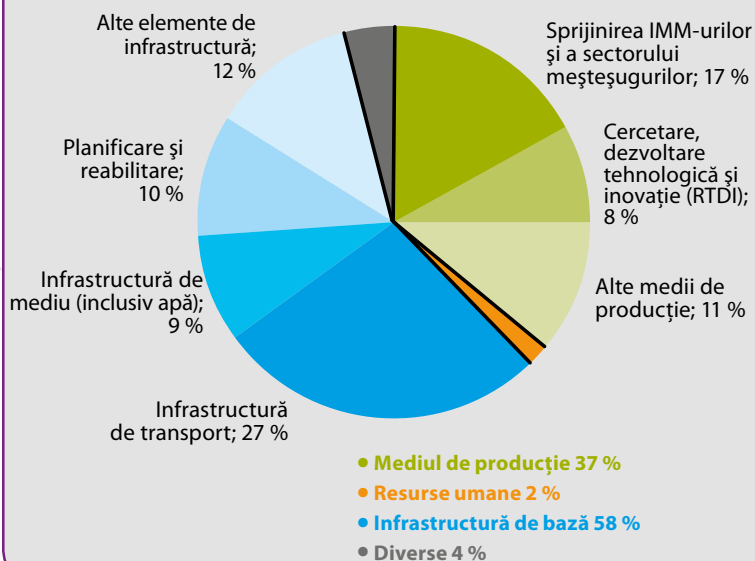
În urma unei evaluări a anumitor regiuni care treceau prin schimbări structurale (regiuni cuprinse în Obiectivul 2), s-a constatat că programele de dezvoltare regională pot să contribuie efectiv la schimbarea structurii sociale și economice a unei regiuni, făcând-o să nu mai depindă de vechile industrii. Dar pentru un astfel de proces este nevoie de timp, adesea decenii întregi, și de voință politică. Evaluarea a arătat că FEDR poate consolida și accelera acest proces. Din studiile de caz reiese că progresul se poate realiza prin focalizarea atenției asupra inovației și asupra cercetării, chiar dacă această strategie nu este lipsită de riscuri. Părțile interesate din regiunile cuprinse în Obiectivul 2 au subliniat că politica de coeziune a UE, cu caracterul său multianual și cu abordarea de programare, pentru care este nevoie de analiză și obiective de dezvoltare clare, poate face parte dintr-un proces de restructurare a regiunilor pe termen lung.

O politică adaptabilă și flexibilă

În 1999, când au fost concepute programele politicii de coeziune pentru 2000-2006, agenda politică încă nu menționa ca probleme prioritare schimbările climatice, creșterea mediei de vârstă a societăților și globalizarea. Prin studii de caz și prin exemple de bune practici, evaluarea *ex post* arată că unele regiuni și-au folosit programele pentru a reacționa față de aceste noi dificultăți. Aceste regiuni nu au așteptat să fie îndrumate „de la Bruxelles”; ele au trecut la acțiune, iar programele politicii de coeziune au fost suficient de flexibile pentru a permite integrarea acestor inițiative. Pe baza experienței lor, politica poate fi planificată mai bine în viitor.

” Din experiența acumulată până în prezent reiese că proliferarea priorităților «orizontale» fără a ține seama de context nu este soluția optimă. ”

Domeniile de intervenție (Date FEDR din completările aduse programului între 2000-2006)



Politica de coeziune contribuie la combaterea schimbărilor climatice

Guvernarea – un adevărat plus de valoare

Implementarea corectă și eficientă a programelor din cadrul politicii de coeziune constituie o încercare majoră pentru toate administrațiile implicate, atât în statele membre „vechi”, cât și în cele „noi”. În 2004-2005, numeroase voci sceptice au previzionat că noile state membre nu vor putea implementa planuri de management eficace într-o perioadă atât de scurtă. Evaluarea a demonstrat însă că acești negativiști s-au înșelat! Ea a arătat cât de repede s-a produs procesul de învățare în aceste state membre, care, manifestând o puternică motivație, au depășit problemele inițiale ale noii politici. Și mai uimitoare sunt semnele că unele caracteristici cheie – programarea multianuală, implicarea pe scară largă a părților interesate relevante, monitorizarea și evaluarea – au fost adoptate de politicile naționale, ceea ce a dus la eficientizarea procesului de luare a deciziilor.

Interesant este faptul că politica de coeziune, cu cele câteva zeci de mii de proiecte ale sale, a implementat de fapt numeroase aspecte ale reglementării UE, cum ar fi normele privind achizițiile publice. Prin politica de coeziune, administrațiile satelor, ale orașelor și ale regiunilor s-au familiarizat cu noile legi și practici.

Societatea cunoașterii este o prioritate a politicii de coeziune



Stabilirea priorităților orizontale – calea de urmat?

Fără îndoială că mediul, crearea de locuri de muncă, schimbările climatice, atenția acordată întreprinderilor mici și mijlocii, societatea cunoașterii și egalitatea de șanse sunt puncte de interes în agenda politicii de coeziune. Amploarea și natura problemelor diferă însă de la o regiune la alta. Politica trebuie să dispună de mijloace eficace de a trece de la intenții la fapte în contexte diferite.

Mai multe studii ale evaluării *ex post* au analizat eficacitatea priorităților „orizontale” în ceea ce privește realizarea obiectivelor. Egalitatea de șanse a fost analizată în 12 studii de caz. Cercetătorii au fost însă oarecum dezamăgiți să constate că, deși majoritatea documentelor de programare menționau necesitatea asigurării egalității între sexe, numai câteva programe au aplicat astfel de măsuri în conceperea și în implementarea proiectelor sprijinite de FEDR. Egalitatea de șanse a fost privită mai degrabă ca un aspect ce ține de Fondul Social European. În cazul programelor cu grad ridicat de succes, promovarea egalității de șanse a fost integrată în strategie și susținută de conducerea politică.

Se pune astfel următoarea întrebare pentru viitor: ar fi mai bună o abordare mai selectivă și mai clar orientată atunci când regiunile își aleg instrumentele optime pentru realizarea propriilor obiective de dezvoltare? Din experiența acumulată până în prezent reiese că proliferarea priorităților „orizontale”, indiferent de context, nu este soluția ideală.

O invitație la cercetare și dezbateri publice

Toate documentele realizate în cei trei ani de evaluare *ex post* – termeni de referință, rapoarte interimare, baze de date, studii de caz, exemple de bune practici, rapoarte finale, rezumate generale ale rapoartelor – au fost publicate pe site-ul web INFOREGIO. În următoarele 18 luni se vor publica noi rapoarte și date privind impactul Fondului de Coeziune, mărind și mai mult numărul dovezilor privind rezultatele politicii de coeziune. Direcția Generală Politica Regională încurajează dezbaterile și cercetările realizate de către decidenții politici, comunitatea academică și publicul larg.

PENTRU MAI MULTE INFORMAȚII, A SE VEDEA EVALUĂRILE DE PE INFOREGIO:

http://ec.europa.eu/regional_policy/sources/docgener/evaluation/rado2_en.htm

TERRY WARD

Director de cercetare la Aplica SPRL



De doi ani, Ward coordonează evaluarea *ex post* a FEDR pentru perioada 2000-2006.

Din perspectiva dumneavoastră, ce s-a realizat prin politica de coeziune în perioada de programare 2000-2006?

Conform statisticilor, regiunile care au beneficiat de asistență s-au dezvoltat mai rapid decât celelalte în această perioadă. Acest fapt este adevărat în special pentru regiunile din cadrul Obiectivului 1, din aproape toate statele membre. Același lucru s-a observat însă, chiar dacă într-o mai mică măsură, la regiunile care au beneficiat de asistență în cadrul Obiectivului 2. Cu cât au primit mai multă finanțare, cu atât au avut rezultate mai bune. Tot astfel, politicile urmate în UE au vizat, în mare, acele aspecte pe care teoria economică și organizațiile internaționale precum OCDE spun că ar fi trebuit să le aibă în vedere – îmbunătățirea infrastructurii și consolidarea companiilor, în special. Există și semne că politica de coeziune și-a concentrat puternic atenția politică asupra problemelor critice de dezvoltare regională și a încurajat implicarea oamenilor în teren pentru a le rezolva. Dificultatea constă în stabilirea unei relații directe între măsurile politicii și rezultatele înregistrate la nivel regional – fapt care nu trebuie să ne surprindă, având în vedere întregul context. Putem arăta însă rezultatele tangibile ale măsurilor particulare, care sunt consecvente cu politica aplicată. Este și mai dificil să stabilim o legătură directă pentru țările din centrul și din estul Europei, deoarece ele au beneficiat de finanțare puternică abia de la mijlocul anului 2004. Există însă dovezi că fondurile au fost folosite constructiv și că au contribuit la realizarea unui fundament solid pentru politicile de dezvoltare regională din perioada actuală.

” Experiența acordării Fondurilor Structurale a influențat (de obicei pozitiv) practicile și procedurile folosite de statele membre pentru gestionarea propriilor politici naționale. ”

Dacă ar fi să alegeți un singur aspect al politicii pe care să îl schimbați, care ar fi acela?

Pentru a putea evalua mai bine politica, dar și pentru a încuraja utilizarea mai eficace a fondurilor, ar trebui să li se ceară guvernelor din întreaga UE să specifice concret ce se dorește să se realizeze cu finanțarea primită și cum va contribui aceasta la dezvoltarea regională sau la îmbunătățirea echilibrului teritorial, precum și să definească indicatori cuantificați clari și obiective care să permită monitorizarea măsurilor. Probabil că pentru aceasta ar trebui formulate mai multe condiții în acordarea finanțării și ar trebui încurajate dezbaterile publice în cadrul țărilor, atât în ceea ce privește obiectivele concrete ale politicii, cât și rezultatele.

Pentru a fi mai eficace, ar trebui să se concentreze politica mai puternic pe anumite zone de politică?

Da și nu. Este clar că finanțarea trebuie să fie suficient de amplă pentru a permite o schimbare, ceea ce înseamnă că nu ar trebui răspândită în prea multe zone de politică. Totuși, deoarece regiunile diferă din punctul de vedere al problemelor cu care se confruntă și al cerințelor lor specifice, dificil de identificat la nivel central, s-ar justifica ideea de a le permite să aleagă un număr limitat de domenii în care să concentreze fondurile. Astfel, monitorizarea și evaluarea politicii de coeziune ar fi, de asemenea, mai ușor de realizat.



În sprijinul companiilor mici

ELŻBIETA BIEŃKOWSKA

Ministrul Dezvoltării Regionale din Polonia



Din ianuarie 1999 până în noiembrie 2007, Bieńkowska a lucrat la Biroul Marshall din Voievodatul Silezia. Ca director al Departamentului de Dezvoltare Regională, ea a răspuns de programarea și de implementarea instrumentelor de dezvoltare regională finanțate prin programele UE de preaderare, precum și prin Fondurile Structurale, în cadrul Planului național de dezvoltare (NPR) pentru 2004-2006 și al Strategiei naționale de coeziune pentru 2007-2013.

Din perspectiva dumneavoastră, ce s-a realizat prin politica de coeziune în perioada de programare 2000-2006?

În primul rând, implementarea politicii de coeziune a avut ca rezultat o îmbunătățire a principalilor indicatori macroeconomici. De fapt, politica de coeziune influențează direct convergența economică, socială și teritorială a Poloniei cu țările mai dezvoltate ale UE.

Fondurile europene au ajutat la îmbunătățirea treptată a calității infrastructurii. În plus, datorită politicii de coeziune, nivelul de guvernare și de administrare s-a îmbunătățit substanțial.

Impactul asupra coeziunii sociale se poate observa în special la cifrele privind șomajul și crearea de locuri de muncă. Se estimează că între anii 2004-2007 nu mai puțin de 20 % din locurile de muncă nou create s-au datorat fondurilor UE. Fiecare al treilea zlot investit în Polonia prin proiecte publice este stimulat de bani europeni.

Politica de coeziune a fost un accelerator semnificativ în perioada de prosperitate. S-a dovedit însă a fi și un scut puternic împotriva efectelor dezastruoase ale declinului economic. Întreprinderile publice și private au recurs la fonduri europene când s-au confruntat cu problema disponibilității limitate a creditului. În opinia mea, politica de coeziune a fost uleiul care a menținut motorul economic în funcțiune.

Dacă ar fi să alegeți un singur aspect al politicii pe care să îl schimbați, care ar fi acela?

Văzând ce instrument eficient s-a dovedit a fi politica de coeziune pentru asigurarea dezvoltării durabile a Poloniei, cred că ar trebui să se pună un accent mai mare pe sprijinirea punctelor forte ale regiunilor pentru ca acestea să devină mai competitive.

Care sunt atunci cele mai mari dificultăți ale Poloniei în ceea ce privește politica de coeziune?

În opinia mea, acestea țin, fără îndoială, de utilizarea eficace a fondurilor europene, atât pentru a spori competitivitatea regiunilor, cât și pentru a reduce diferențele economice și sociale dintre ele. Judecând după rezultatele pe care le-a obținut Polonia până în prezent, am încredere că vom reuși.

” Între anii 2004-2007, nu mai puțin de 20 % din locurile de muncă nou create s-au datorat fondurilor UE. ”

Conexiuni de transport mai bune în Polonia

ALBINO CAPORALE

Director general pentru dezvoltarea economică, regiunea Toscana



În 2005, Caporale a condus autoritatea de management a Obiectivului SPD 2, între 2000 și 2006, și răspunde în prezent de Planul operațional de competitivitate regională și ocupare a forței de muncă, FEDR, Regiunea Toscana. În 2007, el a fost numit director general adjunct pentru politici industriale, inovație și cercetare și meșteșuguri.

Din perspectiva dumneavoastră, ce s-a realizat prin politica de coeziune în perioada de programare 2000-2006?

În termeni de management, s-a încercat simplificarea procesului de luare a deciziilor oferindu-se mai multă autonomie regiunilor care răspundeau de programe. Astfel, a fost necesară separarea funcțiilor și a activităților de monitorizare. Metodele de gestionare a programelor au urmat aceste direcții, deși nu au avut întotdeauna rezultate semnificative în ceea ce privește îmbunătățirea eficienței.

Au fost consolidate următoarele aspecte: funcțiile pentru evaluarea programelor în cadrul criteriilor de răspundere în fața părților interesate, parteneriatul politic-instituțional, importanța rolului instituțiilor locale și rolul central al politicilor de dezvoltare regională.

Perioada de planificare 2000-2006 a confirmat valoarea și funcționarea unei politici europene de coeziune în plan regional, care continuă să reprezinte „pârghia cea mai puternică”, în ciuda faptului că nu a fost încă plasată la un rang corespunzător valorii sale financiare.

Dacă ar fi să alegeți un singur aspect al politicii pe care să îl schimbați, care ar fi acela?

Dezbaterea privind perspectivele de buget pentru 2007-2013, precum și primele documente și acțiuni care vor constitui subiecte de gândire în perioada de după 2013 se bazează pe recunoașterea unei contradicții care se află chiar în centrul politicii de coeziune: mai mult ca orice altă politică, aceasta se bazează pe principiile teritorialității și ale aditivității, fiind astfel mai aproape de cetățeni și de întreprinderi; totuși, deși reprezintă latura tangibilă a UE, numeroase state membre o privesc cu prudență.

Politica de coeziune riscă să fie văzută doar ca un mijloc extraordinar de intervenție pentru zonele situate pe ultimele locuri din punctul de vedere al dezvoltării.

Experiența ultimelor cicluri de planificare din cadrul Fondurilor Structurale a sporit importanța noțiunii de teritoriu, fără a putea totuși să reprezinte în întregime plusul de valoare al unei politici care a dus la o Europă caracterizată într-adevăr printr-o coeziune mai puternică.

Credeți că „Raportul Barca” – solicitat de comisarul Danuta Hübner – conține soluții pentru o posibilă reformă a politicii europene de coeziune?

„Raportul Barca” identifică toate aspectele critice ale actualei politici de coeziune, prezentând cu autoritate argumente de ordin teoretic și politic pentru continuarea politicii, cu condiția efectuării unor schimbări.

Cred că propunerile de modificări din „Raportul Barca” sunt atât rezonabile, cât și fezabile. Ele sunt însă și radicale, deoarece se vor lovi inevitabil de „intransigența intelectuală”, ca orice reformă.

Un punct forte al raportului este că el demonstrează că reforma politicii de coeziune este avantajoasă atât pentru statele membre, cât și pentru teritorii (guverne regionale și organisme locale).

” Perioada de planificare 2000-2006 a confirmat valoarea și funcționarea unei politici europene de coeziune în plan regional ... ”

Protejarea țărmului Mării Baltice

JOHN BACHTLER

Profesor de studii politice europene și unul dintre directorii Centrului de Cercetare în Domeniul Politicilor Europene de la Universitatea Strathclyde din Glasgow



Bachtler a publicat cărți, capitole, articole și lucrări de cercetare privind dezvoltarea regională și politica regională, precum și politicile referitoare la sectorul serviciilor.

Din perspectiva dumneavoastră, ce s-a realizat prin politica de coeziune în perioada de programare 2000-2006?

În 2008-2009, Centrul de Cercetare în Domeniul Politicilor Europene a evaluat gestionarea și implementarea politicii de coeziune în perioada 2000-2006. Studiul nostru a identificat mai multe direcții importante:

- S-a observat o intensificare a muncii în parteneriate.
- În general, procesul de proiectare a programelor s-a bazat, cel puțin într-o oarecare măsură, pe analiză, gândire strategică și consultarea unui partener, implicând o utilizare mai consecventă a evaluării *ex ante*.
- S-a acordat mai multă atenție monitorizării, deși uneori a fost îndoielnică utilitatea sistemelor și a informațiilor furnizate.
- S-a pus un accent mai puternic asupra managementului financiar, asupra controlului și auditului, în special în ceea ce privește procedurile pentru respectarea noilor reglementări de implementare și o monitorizare mai atentă a fluxurilor financiare pentru a evita dezangajarea automată.
- Dezvoltarea unei culturi de evaluare a fost sprijinită de cerința de a efectua o evaluare intermediară și o evaluare intermediară actualizată; în special aceasta din urmă s-a folosit în pregătirea strategiilor pentru 2007-2013. Numeroase state membre și-au efectuat evaluări proprii.

Totuși, aceste tendințe nu au fost universale. Trebuie deci să ne punem întrebarea de ce, după 15-20 de ani de gestionare a politicii de coeziune, numeroase autorități de management încă nu pot sau nu doresc să valorifice din plin potențialul proceselor de management și implementare ale UE. În ce măsură se datorează această situație factorilor externi sau constrângerilor interne?

Dacă ar fi să alegeți un singur aspect al politicii pe care să îl schimbați, care ar fi acela?

Gestionarea Fondurilor Structurale trebuie să redescopere sentimentul „misiunii politice” – care s-a mai pierdut în ultimul deceniu. Numeroase programe au acordat prea multă atenție absorbției financiare, în detrimentul calității proiectelor. Sunt alocate resurse administrative considerabile pentru sistemele de raportare, monitorizare și management financiar, scopul fiind mai degrabă acela de a asigura respectarea reglementărilor decât de a servi la gestionarea programelor. Tot mai mult timp trebuie dedicat controlului și auditului financiar.

Unul dintre cele mai nocive efecte este că părțile interesate din domeniul politicii devin frustrate și deziluzionate în privința politicii. Există chiar cazuri în care beneficiarii evită să solicite finanțare din partea UE din cauza poverii administrative.

Se spune adesea că metoda de implementare a politicii de coeziune reprezintă „un plus de valoare”. Se poate demonstra acest lucru?

În cadrul evaluării noastre, s-a pus întrebarea dacă există dovezi de „excedente” din Fondurile Structurale la sistemele naționale de gestionare a politicii din statele membre. Denumit adesea „un plus de valoare”, acest fenomen a fost subiectul unor dezbateri puternice. Noi am reușit să formulăm o concluzie clară: experiența acordării Fondurilor Structurale a influențat (de obicei pozitiv) practicile și procedurile folosite de statele membre pentru gestionarea propriilor politici naționale. Schimbările de acest fel depind însă de „întreprinzători politici” activi și de un angajament politic puternic.

AFLĂ MAI MULTE:

http://ec.europa.eu/regional_policy/sources/docgener/evaluation/expost2006/wp11_en.htm

” Conform statisticilor, regiunile care au beneficiat de asistență s-au dezvoltat mai rapid decât celelalte în această perioadă. ”

EVALUAREA *EX-POST* A OBIECTIVELOR 1 ȘI 2 2000-2006: CONCLUZII PE SCURT

Efectele pe care le-a avut politica de coeziune între anii 2000-2006 au fost analizate din diferite perspective, folosind diferite metode de evaluare. Acum putem pune cap la cap toate piesele pentru a vă oferi o imagine de ansamblu asupra impacturilor politicii de coeziune în perioada 2000-2006.

- pe de o parte, folosind modele macroeconomice, date administrative și analiza sistemelor de management și implementare
- pe de altă parte, printr-o împărțire tematică a acelor zone din cadrul politicii în care FEDR și Fondul de Coeziune au avut contribuții semnificative

Impacturile politicii de coeziune în 2000-2006

Impactul politicii de coeziune se constituie din elemente din jurul acestui cerc:

- Efectul asupra PIB-ului și ocupării forței de muncă
- Contribuția la obiectivele de mediu și la dezvoltarea spațială echilibrată
- Rezultatele din principalele sectoare
- Contribuția la constituirea capacității și la învățarea conceperii politicilor în toate statele membre
- Exemple de bune practici.

EPECTELE MACROECONOMICE

- Sunt folosite două modele (HERMIN, QUEST) pentru a simula efectele pe termen lung ale politicii de coeziune asupra PIB-ului, ocupării forței de muncă și acțiunilor de capital în regiunile din Obiectivul 1.
- PIB-ul cumulat, comparat cu situația fără politica de coeziune pentru 2009 (rezultat QUEST):
 - + 0,61 % Germania
 - + 5,0 % Polonia
 - + 9,5 % Spania
 - + 15,7 % Portugalia
- Efectul asupra ocupării forței de muncă în 2008, comparat cu situația fără politica de coeziune: + 819 000 persoane (HERMIN).

TRANSPORTURILE

- FEDR a cofinanțat 24 % din extinderea autostrăzilor din UE, contribuind la dezvoltarea semnificativă a rețelelor rutiere.
- 13 % din totalul noilor căi ferate de mare viteză din Europa au fost cofinanțate de FEDR.
- Trebuie acordată mai multă atenție transporturilor intermodale și urbane, legăturilor transfrontaliere și căilor ferate.

SPRIJINIREA ÎNTREPRINDERILOR

- IMM-urile sunt principala țintă a sprijinului acordat de FEDR întreprinderilor (83 % din finanțare). Utilizarea sporită a instrumentelor indirecte – servicii de afaceri, sprijin acordat clusterelor și rețelelor.
- Cifra brută a locurilor de muncă create este de cel puțin 638 000.
- În urma unui studiu de caz din Germania de Est au reieșit dovezi convingătoare că sprijinul pentru investiții directe contribuie la dezvoltarea activităților productive și a investițiilor.

SISTEMELE DE MANAGEMENT ȘI IMPLEMENTARE

- UE-10 a reușit să implementeze sisteme pentru a reprezenta corect resursele: îmbunătățiri semnificative în timp și excedente la sistemele naționale de guvernare.
- Atât UE-10, cât și UE-15 trebuie să se concentreze mai puternic asupra rezultatelor.

SCHIMBĂRILE STRUCTURALE ȘI GLOBALIZAREA

- Dependența de trecut poate fi schimbată prin politici regionale pe termen lung, bine definite. Programele din Obiectivul 2 au eficacitate maximă atunci când ele întăresc politicile regionale fără a urmări obiective suplimentare.
- Contribuția FEDR are eficacitate maximă atunci când intervențiile sunt concentrate asupra inovației și internaționalizării.

MEDIUL ȘI SCHIMBĂRILE CLIMATICE

- S-au cheltuit 25,5 milioane euro în intervenții de mediu între 2000-2006.
- Numărul persoanelor racordate la sisteme moderne de alimentare cu apă a crescut cu 14 milioane; numărul celor care beneficiază de epurarea apelor reziduale a crescut cu 20 de milioane – prin sprijinul FEDR.
- Comisia Europeană trebuie să afirme explicit că îndeplinirea cerințelor de mediu ale UE este un obiectiv al politicii de coeziune chiar și în cazurile în care nu duce, pe termen scurt, la creștere economică.

DEZVOLTAREA RURALĂ

- FEDR a contribuit semnificativ la dezvoltarea din zonele rurale, atât în regiunile din cadrul Obiectivului 1, cât și în cele din cadrul Obiectivului 2.
- Politica de coeziune trebuie să sporească vizibilitatea contribuției proprii pentru cetățenii din zonele rurale.

EGALITATEA ÎNTRE SEXE ȘI DEMOGRAFIA

- Demografia: deși nu a fost o prioritate la începutul perioadei de programare, regiunile au început să sprijine proiecte relevante.
- Din evaluări reiese că nu este suficient ca egalitatea între sexe să fie stabilită ca prioritate orizontală – eficacitatea maximă este asigurată de susținerea prin acțiuni specifice și concrete. Prioritățile orizontale trebuie restrânse la acelea care sunt relevante pentru regiuni.

UN NOU SISTEM

DE METROU PENTRU ATENA

Până și celui mai sincer admirator al Atenei i-ar fi fost greu să laude transporturile din acest oraș – dar acum, această imagine este de domeniul trecutului.

Din 1965 până în 1983, numărul pasagerilor din transportul în comun aproape că s-a înjumătățit, scăzând de la 973 de milioane la 510 milioane – în aceeași perioadă înregistrându-se o creștere puternică a numărului posesorilor de automobile. Rezultatul: ambuteiaje, poluare și probleme de sănătate publică. Soluția: un nou sistem de metrou.

Un sistem de transport mai rapid și mai curat

Construcția sistemului de transport subteran al orașului a început în 1992. A fost un proiect de amploare, plin de complicații de ordin tehnic, de la problema cutremurelor până la cea a protejării vestigiilor arheologice. Înainte de acea dată, oamenii foloseau cu predilecție autobuzele, care se confruntau cu aceleași ambuteiaje ca și automobilele. Pe măsură ce prima fază se apropia de sfârșit, au început să apară linii de prelungire, din 2004. În total, s-au construit 30 km de linii subterane, ceea ce a făcut ca, în 2007, aproape 200 de milioane de oameni să se poată deplasa fără a mai aglomera străzile de la suprafața orașului. Având 650 000 de pasageri pe zi, fără îndoială că metroul Atenei a contribuit la reducerea dificultăților de trafic din centrul Atenei, în special de-a lungul coridorului de trafic deservit de rețeaua de metrou.

ÎN PRIMA FAZĂ, ÎNTRE 1994-1999, S-AU ALOCAT 2,1 MILIARDE DE EURO:

- 50 % de la FEDR și Fondul de Coeziune
- 39 % din împrumuturi de la Banca Europeană de Investiții
- 11 % de la statul grec

ÎN FAZA DE PRELUNGIRE DIN 2000-2006 S-AU ALOCAT 2,2 MILIARDE DE EURO:

- 43 % de la FEDR și Fondul de Coeziune
- 38 % din împrumuturi de la Banca Europeană de Investiții
- 19 % de la statul grec

S-a estimat că prima fază a proiectului a redus cu 70 000 numărul automobilelor care intrau în centrul orașului, ceea ce echivalează cu parcurgerea zilnică a 335 000 de kilometri de către automobile. Conform estimărilor mai recente oferite de Attiko Metro SA, după deschiderea liniilor de prelungire, reducerea s-a ridicat la 120 000 de călătorii zilnice cu automobilul. Reducerea numărului de mașini simplifică și parcare, reducând totodată semnificativ și poluarea aerului.

Traversarea orașului se face mult mai rapid – recent, ca urmare a unei întreruperi survenite în sistem, durata călătoriei la ora de vârf a crescut cu 20-25 % pe străzile principale corespunzătoare rutei metroului.

Construirea infrastructurii, construirea de parteneriate

În urma evaluării proiectului s-au identificat numeroase exemple de bune practici, inclusiv colaborarea dintre parteneri, cum ar fi diferitele autorități de management, fapt cu atât mai impresionant dacă ne gândim la termenul limită dificil impus de Jocurile Olimpice.

A fost nevoie și de săpături arheologice care, împreună cu activitățile de conservare, transport și expunere a vestigiilor descoperite, au necesitat cooperarea strânsă dintre organisme foarte diferite, precum Attiko Metro SA, Consorțiul Metroul Olimpic și Ministerul Culturii. Ministerul a supervizat toate lucrările arheologice, în timp ce Attiko Metro a finanțat și a coordonat săpăturile în colaborare cu antreprenorii, cu autoritățile și cu serviciile implicate.

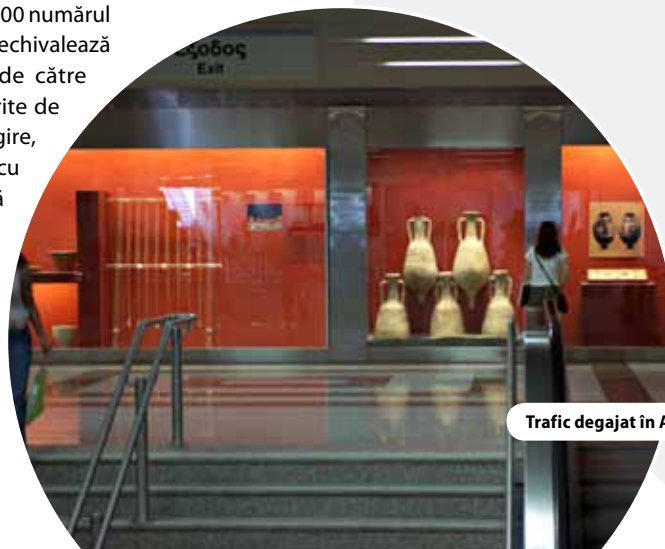
Deoarece proiectul a intrat sub jurisdicția mai multor prefecturi, alături de operatorii de transport în comun s-au implicat și diferite autorități locale. După ce au lucrat contra timp pentru a salva artefacte fragile până la data începerii Jocurilor Olimpice, după ce au coordonat o rețea complexă de organizații, liderii de proiect pot simți satisfacția unei munci reușite.

Locuri de muncă și turism

Reducerea duratei călătoriilor, la care se adaugă artefactele prezentate ingenios în spațiul stațiilor, reprezintă stimulente binevenite pentru vizitarea orașului – metroul însuși devine o vitrină a patrimoniului atenian. Deși constituie un avantaj pentru sectorul turismului, metroul a fost construit în primul rând pentru atenieni. Zonele îndepărtate ale orașului sunt deservite acum de metrou și, ca urmare, se regenerează odată cu creșterea fezabilității navetei. Pentru numeroși locuitori, timpul necesar pentru naveta zilnică a devenit mult mai scurt.

AFLĂ MAI MULTE

<http://www.ametro.gr/page/>



Trafic degajat în Atena

CZECHINVEST – UN PIONIER AL INVESTIȚIILOR INTELIGENTE

Investițiile și dezvoltarea afacerilor sunt cele două activități de bază ale CzechInvest, o agenție care oferă servicii gratuite companiilor naționale și străine din 1992. În această calitate, agenția a avut un rol deosebit de important în efectuarea a 1 200 de investiții în valoare de aproximativ 650 miliarde de coroane cehe (26 miliarde euro).

În 2004, CzechInvest a început să canalizeze subvenții europene spre companii cehe. Prin Programul Operațional pentru Industrie și Întreprinderi, CzechInvest a administrat aproximativ 350 milioane euro pentru aceste companii.

Finanțare regională din partea UE și încă	4,9 milioane euro în 2007 5,09 milioane euro în 2008
---	---

În ton cu piața

Deși CzechInvest s-a concentrat inițial asupra proiectelor din industria producătoare (mașini, electronică, aparatură aerospațială), agenția lucrează acum în principal la proiecte din domeniul cercetării și dezvoltării (centre tehnologice) și al serviciilor de asistență pentru afaceri (centre de asistență pentru clienți, servicii financiare și contabile).

Cel mai mare proiect al agenției CzechInvest este cu Hyundai. În nordul Moraviei se construiește o fabrică nouă în valoare de 1 miliard euro, în care vor lucra aproximativ 12 000 de oameni.

Construirea unui renume puternic

CzechInvest este văzută acum ca punctul de plecare pentru investițiile inteligente, după ce și-a câștigat renumele de a fi cel mai eficient organism de intermediere din Republica Cehă. Care sunt însă factorii cheie ai succesului înregistrat de CzechInvest?

- S-au înființat 13 filiale regionale răspândite în întreaga Republică Cehă, sub deviza „spre client”. Acest lucru a permis agenției să păstreze sistematic un nivel ridicat al serviciilor oferite clienților săi în toate regiunile autonome ale țării.
- Înființarea unei linii de informații gratuite, care funcționează deja de patru ani, a fost o decizie inovatoare. Acest serviciu a răspuns la peste 33 000 de solicitări de informații pe tema subvențiilor europene.

Alexandra Rudysarova, șeful executiv al CzechInvest, explică: „Republica Cehă oferă un pachet destul de puternic de stimulente pentru investițiile naționale. Am reușit să realizăm un reglaj fin al finanțării europene, astfel încât aceasta să poată fi folosită în sprijinul celor mai valoroase proiecte din domeniul cercetării și dezvoltării, iar investitorii sunt mulțumiți.”

La înălțimea provocărilor

Una dintre dificultățile principale pe care a trebuit să le depășească CzechInvest a fost aceea de a strânge bugetul necesar pentru angajarea de personal în filialele regionale. Agenția a reușit însă să obțină din partea băncilor finanțarea de care avea nevoie. S-a pus apoi problema găsirii unor angajați adecvați. Procesul de recrutare dura adesea până la șase luni. În mod ideal, candidații trebuia să aibă experiență în afaceri, pentru a înțelege nevoile companiilor private și a putea să vorbească în termenii acestora.

Un exemplu pentru ceilalți

Rețeaua de filiale regionale este considerată a fi de un mare profesionalism și va continua să funcționeze pe parcursul noii perioade de programare 2007-2013. În acest timp, companiilor care își desfășoară activitatea în afara capitalei le vor fi alocate peste 3,6 miliarde euro din partea Programului Operațional pentru Întreprinderi și Inovație.

Există un potențial puternic pentru transpunerea abordării și în alte contexte și țări – cu condiția să se poată găsi lideri puternici și convingători, asemenea celor de la CzechInvest.

AFLĂ MAI MULTE

www.czechinvest.org

Stimularea afacerilor în Republica Cehă

PARCUL DE ȘTIINȚĂ ȘI AFACERI LAHTI –

CLUSTERUL DE TEHNOLOGII CURATE AL FINLANDEI

Între 2000-2006 Parcul de Știință și Afaceri Lahti a primit:

855 982 euro de la FEDR

finanțare totală de 2 463 179 euro

Cândva un reper în industria grea, orașul Lahti din sudul Finlandei a fost puternic afectat de căderea principalei sale piețe, Uniunea Sovietică. O treime din produsele de lemn, metal și plastic de aici erau destinate exportului – iar când acest lucru a încetat, s-a terminat și prosperitatea orașului. Totuși, cu sprijinul finanțării FEDR, industria ecologică a tehnologiilor curate înflorește acum într-un oraș care era cândva împânzit de topitorii și fabrici de celuloză. În 2000, economia încă făcea eforturi de a absorbi aceste schimbări, iar șomajul în regiune se situa în jurul valorii de 12 %.

Parcul găzduiește acum aproximativ 120 de companii, un consorțiu compus din cinci universități și corporații publice de dezvoltare. Dar cum a început totul?

Secretul succesului

Unul dintre obiectivele cheie ale strategiei de dezvoltare a regiunii a fost de a spori atractivitatea și competitivitatea companiilor. S-au folosit două abordări: pe de o parte, dezvoltarea IMM-urilor și a mediului în care acestea își desfășurau activitatea; pe de altă parte, sprijinirea noilor tehnologii și a cursurilor de formare. În acest punct, ajutorul oferit de FEDR a devenit de o importanță vitală. Ca parte a acestei priorități, FEDR a sprijinit proiectele de

mediu ale companiilor implicate, în scopul dezvoltării afacerilor, a competitivității și a ocupării forței de muncă prin inovație. Sprijinul a cuprins și ideea întăririi relațiilor internaționale.

S-au folosit și avantajele geografice – Lacul Vesijärvi prezenta potențial de cercetare, constituind un punct de interes științific în regiune, iar în 2005, Lahti a avut avantajul constituirii unui sistem regional de inovație.

Regiunea a beneficiat de o finanțare clar definită în ce privește dezvoltarea economică. Fiecare consiliu regional și-a specificat alocarea de proiecte în zonele cheie specifice, ghidându-se după programul regional, și și-a determinat strategia pe termen lung conform acestor parametri. În acest fel, regiunea Päijät-Häme și-a putut concentra acțiunile asupra punctelor sale forte.

În parc

Reprezentând vârful tehnologiei de mediu, Parcul de Știință și Afaceri funcționează ca loc de întâlnire pentru cercetarea de mediu, educație și afaceri. Aici se coordonează clusterul tehnologiilor curate, ale cărui principale zone de experiență sunt reciclarea, eficiența utilizării materialelor și a energiei și purificarea apei.

Universități, companii, organizații de dezvoltare, organizații de finanțare și municipalități – toate se reunesc pentru a oferi servicii și proiecte bazate în întregime pe cerințele companiilor, care coordonează toate activitățile. 12 % din proprietate este privată.

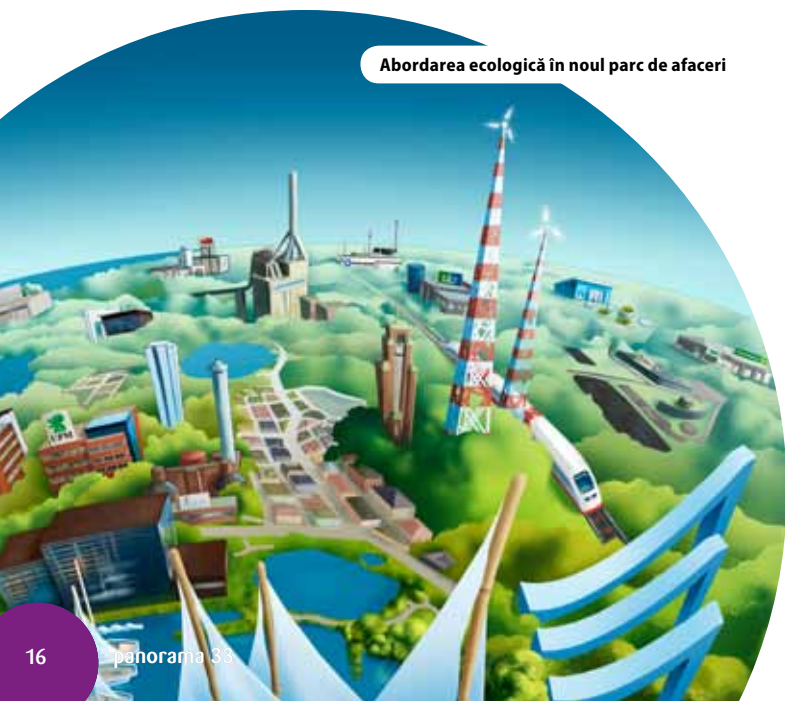
În plus, colaboratorii contribuie la finanțare. Parcul a avut o cifră de afaceri de 7,2 milioane euro în 2009, aproximativ 0,9 milioane euro (12 %) finanțate de FEDR, 2,7 milioane euro oferite de alte instituții publice (ministere, Tekes etc.) și de FSE, 1,5 milioane euro de entități interesate private și 2,1 milioane euro de municipalități (în principal orașul Lahti).

O muncă pentru viitor

Datorită accentului constant pus pe consolidarea experienței, reciclarea și gestionarea deșeurilor constituie acum peste 50 % din afacerile cu tehnologii curate din regiune, iar importanța crescândă a eficienței materialelor și a buclelor închise din industriile tradiționale a justificat implicarea puternică a FEDR în acest domeniu.

Parcul de Știință și Afaceri din Lahti a devenit principalul centru de tehnologie de mediu din Finlanda. Clusterul de tehnologii curate a atras mai multe companii internaționale cu o dezvoltare rapidă. În 2006, Parcul a atras 70 de companii consacrate, 41 de companii în curs de dezvoltare și aproximativ 200 de companii partenere active. S-au investit peste 30 milioane euro, în regiune creându-se 170 de locuri de muncă noi între 2005 și 2007.

Abordarea ecologică în noul parc de afaceri



AFLĂ MAI MULTE:

<http://www.lahtisbp.fi/en>

CORELAREA CERINTELOR FEMEILOR CU CELE ALE ECONOMIEI LOCALE DIN SALZBURG

Într-o regiune în care nici măcar unul dintre cei 15 primari nu este femeie, munca de manager de proiect regional pentru egalitatea de șanse se arăta a fi o sarcină dificilă. Districtul rural Lungau (Austria) a evoluat mult în ultimii opt ani, de când și-a început activitatea Andrea Schindler-Perner.

În 2002, când a primit numirea, infrastructurile care să permită femeilor să atingă un echilibru între muncă și familie, cum ar fi grădinițele cu program prelungit, erau practic absente. Cifrele din perioada respectivă reflectă acest deficit: mai puțin de jumătate dintre mame lucrau, având câștiguri cu peste 30 % mai mici decât bărbații, iar peste 80 % din absolvenții universitare părăseau regiunea.

Postul lui Schindler-Perner, creat datorită cofinanțării prin Fondul European de Dezvoltare Regională (FEDR), a fost înființat pentru a schimba această situație.

„Începutul a fost greu,” spune Schindler-Perner, privind în urmă. „Eram singura femeie dintr-un grup de decidenți bărbați și nu aveam putere politică, angajați și buget.” Structurile patriarhale nu erau singura dificultate; lipsa cu desăvârșire și înțelegerea ideii de abordare integratoare a egalității de șanse pentru femei și bărbați.

Ea era însă hotărâtă să schimbe situația. Având ea însăși doi copii, Andrea Schindler-Perner cunoscuse dificultatea de a reconcilia munca și viața de familie la revenirea sa în regiunea Lungau după absolvire: „Dacă nu m-ar fi ajutat mama și soțul meu, n-aș fi putut să rămân.”

„Pagitsch Kinderland” – grădinițe cu program prelungit care funcționează pe tot parcursul anului în cadrul companiilor

Factorul determinant pentru Schindler-Perner pe parcursul înființării grădiniței pentru compania de construcții Pagitsch a fost înțelegerea personală a necesității privind îngrijirea copilului. Această companie în rapidă dezvoltare, care avea la vremea aceea aproximativ 160 de angajați, i-a solicitat ajutorul pentru identificarea de candidați de sex feminin în vederea acoperirii cerințelor tot mai mari de personal la nivel regional. După un studiu în care îngrijirea adecvată a copiilor era identificată ca un stimulente important, a fost lansat proiectul pilot „Pagitsch Kinderland”.

Cofinanțată prin FEDR, dar și din resurse naționale, grădinița și-a deschis porțile în 2006, oferind îngrijire calificată pentru grupe de până la 16 copii cu vârste între doi și 14 ani, șase zile pe săptămână, 12 luni pe an. Orele de funcționare sunt adaptate cerințelor părinților angajați.

Succesul înregistrat de prima grupă a fost atât de mare, încât în 2008 a fost creată o a doua. Numai în 2009, numărul femeilor cu copii angajate de Pagitsch s-a ridicat la 11.

„PAGITSCH KINDERLAND” – FINANȚARE

- Bugetul total al proiectului pentru un an (2006): 105 000 de euro
- Contribuția FEDR: 47 250 de euro (45 %)
- Alte surse de finanțare:
Resurse ale Landului Salzburg: 15 750 de euro

Proiectul a primit mai multe premii din partea Landului Salzburg și a Ministerului Federal al Economiei din Austria pentru promovarea egalității de șanse și a responsabilității sociale a companiilor.

„Lungauer Frauen Netzwerk” – capacitatea femeilor prin crearea de rețele

Recunoscând utilitatea formării de rețele între femeile devotate ideii de abordare integratoare a egalității de șanse între femei și bărbați, Schindler-Perner a început să organizeze întruniri: Așa s-a născut „Lungauer Frauen Netzwerk”. După un an de pregătiri intense, rețeaua a solicitat cu succes finanțarea în cadrul LEADER+.

Prin evenimente, cursuri de formare, schimburi de informații și prezență în mass-media, rețeaua a reușit să întărească rolurile femeilor în procesele de luare a deciziilor și să conștientizeze oamenii cu privire la aspectele legate de sexe.

LUNGAUER FRAUEN NETZWERK – FINANȚARE

- Bugetul total al proiectului pentru trei ani (2003-2006): 39 000 de euro
- Contribuția Fondului European de Orientare și Garantare Agricolă (FEOGA): 20 670 de euro (53 %)

Ce urmează

Din studiul de caz asupra Salzburgului reiese că abordarea perspectivei de gen în toate politicile și în toate fazele acestora poate fi utilă pentru dezvoltarea regională, cu condiția de a fi susținută prin înființarea unor organisme pentru egalitatea de șanse care să aibă un angajament politic puternic. Regiunea a obținut câteva rezultate semnificative privind egalitatea de gen nu pentru că aceasta ar fi fost o prioritate orizontală, ci datorită creării unui organism de implementare (doi promotori de proiecte privind egalitatea de gen).

Este ea mulțumită de rezultatele obținute până în prezent? „Suntem pe drumul cel bun, dar încă mai avem mult de mers,” declară Andrea Schindler-Perner. Este nevoie de un angajament pe termen lung pentru ca egalitatea de șanse să devină o realitate în regiune.

AFLĂ MAI MULTE:

<http://www.lungauerfrauennetzwerk.at/>
<http://www.pagitsch.at/>



EVALUAREA – CE METODE TREBUIE FOLOSITE?

După stabilirea temei unei evaluări și a principalelor întrebări ale acesteia, alegerea metodelor reprezintă o etapă crucială. Metodele sunt importante nu numai pentru persoana sau pentru compania care realizează evaluarea – fiecare municipalitate, regiune sau administrație care solicită evaluări trebuie să știe cel puțin în ansamblu ce instrumente sunt disponibile și care sunt posibilitățile și limitele acestora. În sfârșit, dar nu în ultimul rând, metodele diferă în ceea ce privește detaliile și costurile.

Dificultatea aplicării metodelor adecvate a fost cu atât mai presantă când DG Politica Regională a trebuit să își conceapă abordarea pentru evaluarea *ex post* a perioadei 2000-2006 cu peste 230 de programe încadrate în obiectivele 1 și 2, fiecare de o altă amploare (de la 6 milioane euro la 6 miliarde euro) și având alt conținut în cele 25 de state membre. Pentru a face posibilă realizarea unei evaluări de înaltă calitate, una dintre primele decizii a fost aceea de a selecta zonele de intervenție cheie și de a adapta întrebările și metodele la aceste teme. Mai mult, selecția temelor a atras persoane din mediul academic și consultanți specializați în diferite sectoare.

Este important să se aleagă metodele de evaluare corecte. Nu există însă nicio metodă prin care să se poată răspunde la toate întrebările. Metodele depind de întrebările formulate, de date și de utilizatori. Fiecare metodă are limitele ei, este failibilă și surprinde numai o mică parte a societăților noastre complexe.

Justificarea: pe ce s-au cheltuit banii?

Pentru formularea corectă a unei politici este nevoie de o bună raportare și de o bună justificare. Decidenții politici doresc să știe ce s-a realizat prin sprijinul oferit din partea Fondurilor Structurale (de exemplu: câte firme nou înființate au beneficiat de sprijin). În prezent, majoritatea programelor adună astfel de date ca indicatori de rezultate.

Prima sarcină a evaluării *ex post* a fost aceea de a aduna astfel de informații privind efectele fizice ale programelor. În această fază nu vorbim încă despre evaluare, ci despre un prim element constitutiv, informații pe care le cer decidenții politici. Echipele de evaluare au analizat informații din partea sistemelor de monitorizare ale statelor membre. S-a dovedit în scurt timp că aceste informații – deși adesea valoroase pentru programul individual – aveau numeroase lacune când se dorea obținerea unei imagini de ansamblu a tuturor statelor membre. Studiile au oferit mai multe informații pentru principalele zone de intervenție.

Metode calitative: Au satisfăcut programele politiciii de coeziune cerințele reale? Care este adevărul din spatele programelor? De ce unele au funcționat mai bine decât altele?

Numerele nu sunt de ajuns pentru a convinge contribuabilii și decidenții politici că banii publici au fost investiți corect. De aceea, în evaluarea *ex post* s-au folosit pe larg studiile de caz. În total, au fost incluse 84 de studii de caz și 39 de exemple de bune practici. Majoritatea echipelor de evaluare au desfășurat interviuri cu părțile interesate pentru a obține informații și pentru a verifica aspectele constatate. Astfel de studii calitative pot oferi numeroase alte informații, în plus față de efectele cuantificabile, utile decidenților politici și cetățenilor când se urmărește înțelegerea impacturilor concrete ale politicilor.

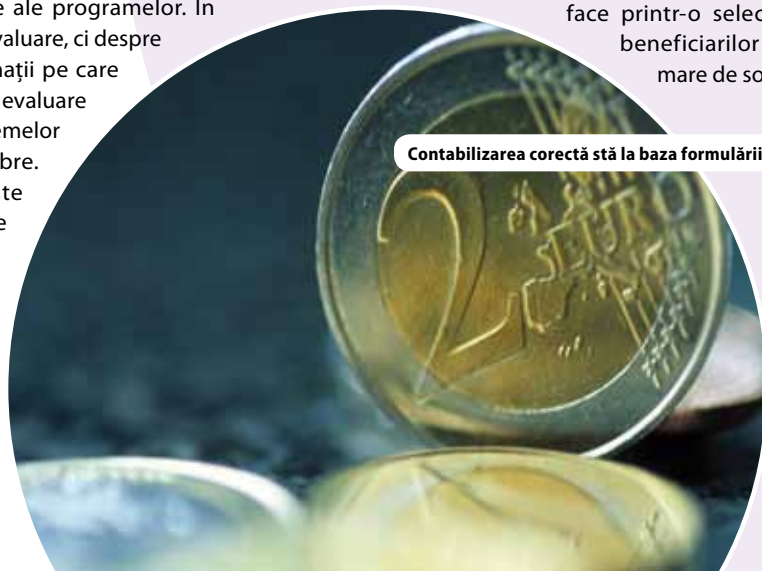
Prin aceste metode se încearcă identificarea factorilor care au determinat efectele intenționate și neintenționate pe care le-au avut anumite intervenții, asupra cui s-au manifestat aceste efecte și în ce context. În urma acestei abordări nu se obțin cifre, ci explicații narative. Se pornește de la ideea unei teorii a schimbării. De aceea, acest grup de metode se numește și evaluarea teoretică a impacturilor.

Testarea evaluării impacturilor contrare în cazul programelor FEDR

Există un set de metode care se bucură de o mare popularitate și de un înalt grad de acceptare în științele naturale și sociale, dar care nu a fost folosit pe larg pentru evaluarea programelor FEDR – evaluarea impacturilor contrare. La baza metodelor acestei evaluări stă ideea de a reconstitui ceea ce s-ar fi întâmplat dacă nu ar fi avut loc intervenția.

Cum programele de dezvoltare regională nu pot fi replicate în condiții controlate ca experimentele din fizică sau chimie, singura cale de a găsi un răspuns adecvat la această întrebare este de a stabili grupele de control. De exemplu, pentru un program care sprijină firmele nou înființate, ar fi important să se evalueze dezvoltarea întreprinderilor care au beneficiat de fonduri publice în contrast cu un grup de întreprinderi care nu au beneficiat de un astfel de sprijin. În cel mai bun caz, care însă rar este fezabil în politica de coeziune, acest lucru se poate face printr-o selecție aleatorie a beneficiarilor dintr-un grup mare de solicitanți.

Contabilizarea corectă stă la baza formulării corecte a politicilor





TRECEREA ÎN REVISTĂ A METODELOR DE EVALUARE CU EXEMPLE

EVALUAREA IMPACTURILOR CONTRARE

Funcționează un anumit program?

- Testul de control randomizat
- Diferența în cadrul diferenței
- Modelul discontinuu
- Metodele de corelare
- Variabilele esențiale

EVALUAREA TEORETICĂ

De ce funcționează un anumit program?

- Sondaje în rândul beneficiarilor
- Studii de caz, interviuri
- Evaluare realistă
- Evaluare participativă

MODELIZAREA

- Modele macroeconomice (de exemplu: HERMIN, QUEST)
- Modele sectoriale (de exemplu: TRANSTOOLS)
- Analiza intrărilor și a ieșirilor
- Matrici de contabilitate socială

EVALUAREA ALTERNATIVELOR

- Analiza costurilor și a beneficiilor
- Analiza randamentului costurilor
- Analiza după criterii multiple
- Evaluarea contingentă

Există și alte tehnici pentru crearea grupelor de control (de exemplu: diferența din cadrul diferenței, tehnicile de corelare etc.). S-au testat mai multe astfel de tehnici într-un studiu privind sprijinul sub formă de investiții acordat întreprinderilor din zona Obiectivului 1 din Germania. Studiul a demonstrat că acest instrument a dus la investiții suplimentare în întreprinderile sprijinite. Este plauzibil să interpretăm cauzal aceste diferențe, pe baza datelor empirice și a unor presupuneri.

Modelizarea – imaginea de ansamblu

Toate metodele menționate până acum analizează rezultatele programelor într-un mod relativ restrâns. Ele nu pot surprinde o economie în totalitatea sa, incluzând interacțiunea unui program cu economia. Modelele pot ajuta la găsirea unui răspuns la această întrebare. Scopul lor este de a replica principalele mecanisme ale unui întreg sistem economic, care poate consta dintr-o regiune sau un stat național. De exemplu, un model ar putea încerca să explice dacă firmele nou înființate care au beneficiat de sprijin au creat într-adevăr locuri de muncă într-o economie sau doar au scos de pe piață întreprinderile care nu au beneficiat de sprijinul respectiv.

Evaluarea *ex post* a folosit două modele macroeconomice diferite pentru regiunile din cadrul Obiectivului 1: HERMIN și QUEST. Simulările realizate cu acestea permit înțelegerea efectului pe care l-au avut programele politicii de coeziune asupra produsului intern brut, asupra ocupării forței de muncă și asupra acțiunilor de capital din economie.

Modelele se pot limita și la un singur sector. În această evaluare, DG Politica Regională și Centrul Comun de Cercetare al Comisiei au testat un model sectorial de transporturi (TRANSTOOLS).

Când se folosesc rezultatele modelizării, este important să fim conștienți că modelele reprezintă simplificări ale realității, în ciuda

calculelor matematice impresionante pe care le folosesc. Simplificările și supozițiile conținute în model trebuie să fie explicate clar utilizatorului pentru ca modelele să nu creeze o impresie înșelătoare de „precizie”.

Alternativele concurente – ce este de făcut?

Decidenții politici se confruntă adesea cu situații în care mai multe proiecte sau programe se află în competiție pentru finanțare. Analiza costurilor și a beneficiilor este cea mai cunoscută tehnică din acest domeniu. Ea încearcă să susțină alegerea unui proiect public prin cântărirea tuturor costurilor și a beneficiilor proiectului – și compararea rezultatelor cu proiecte alternative. Pentru a face posibilă această cântărire, costurile și beneficiile sunt exprimate în termeni monetari. În prezent, DG Politica Regională testează utilitatea acestui tip de analize după terminarea proiectelor care au beneficiat de sprijin din partea Fondului de Coeziune în 2000-2006.

Etapă următoare

Comisia Europeană nu poate oferi singură toate dovezile privind rezultatele politicii de coeziune. De aceea, ea încurajează statele membre să folosească anumite metode mai riguroase în evaluările proprii. Cu cât avem mai multe evaluări care oferă dovezi credibile privind diferite aspecte ale politicii, cu atât vom putea constitui mai bine o imagine privind rezultatele de ansamblu ale politicii.

Pe scurt: nu există o metodă magică, unică prin care să se poată afla într-un mod simplu dacă programele politicii de coeziune au avut succes sau nu. Prin evaluări bazate pe o varietate de metode se pot constitui însă dovezi care să susțină succesul.

PENTRU MAI MULTE INFORMAȚII, CONSULTAȚI CARTEA-SURSĂ A METODELOR EVALUATE:

http://ec.europa.eu/regional_policy/sources/docgener/evaluation/evalsed/sourcebooks/method_techniques/index_en.htm

EVALUAREA ÎNTĂREȘTE POLITICA DE COEZIUNE

Evaluarea este integrată în întreaga structură a politicii de coeziune. Când liderii europeni stabilesc bugetul pentru politică, acest lucru trebuie exprimat sub forma unor obiective și ținte la nivel de stat membru, regiune și, în cele din urmă, proiect. Formularea unor obiective și ținte clare la fiecare nivel poate demonstra contribuția proiectelor la realizarea țelurilor europene de dezvoltare economică, socială și teritorială. Evaluarea contribuie atât la stabilirea obiectivelor, cât și la verificarea realizării acestora.

Regiunile răspund de evaluarea programelor proprii pentru a vedea dacă funcționează conform planului și pentru a aduce eventualele îmbunătățiri necesare. În 2007-2013, autoritățile naționale și regionale au o mare libertate de a decide ce anume vor evalua și în ce moment. Cel mai important este ca evaluările să fie concepute astfel încât să corespundă cerințelor lor: dacă au nevoie de rezultate, sunt șanse mai mari să le folosească!

În această prezentare, mai mulți coordonatori de programe din patru zone ale UE – Franța, Polonia, Renania de Nord-Westfalia din Germania și Austria – ne vor spune cum îi ajută evaluarea să ofere programe eficiente care îndeplinesc obiectivele politicii de coeziune.

FRANȚA

În mod tradițional, politica de dezvoltare regională din Franța a fost una centralizată. În ultimii 20 de ani, abordarea de planificare la nivel național a evoluat către descentralizare și sporirea responsabilității autorităților locale. Mai mult, începând din 2000 se dorește în mod constant o mai bună coordonare între programele FEDR și Contrats de plan Etat-Région (CPER), programe stat-regiune introduse prin politica de descentralizare aplicată în Franța în anii 1980.

Pentru a contribui la realizarea acestui țel, programele stat-regiune au fost aliniate la perioada de programare pe șapte ani a programelor FEDR (2000-2006). Scopul a fost promovarea unor acțiuni mai coerente și intensificarea efectului de pârghie al fondurilor naționale și europene. În această perioadă, evaluarea a conferit, de asemenea, un plus de valoare programelor stat-regiune prin introducerea de noi practici cum ar fi evaluarea intermediară și a contribuit la consolidarea culturii de evaluare atât în administrația de stat, cât și în cea regională. Această armonizare cu programul FEDR a fost intensificată și mai mult în perioada curentă, prin introducerea evaluărilor *ex ante* pentru programele stat-regiune, înființarea unor comitete de evaluare regională comună și lansarea unor evaluări comune pentru programele FEDR și contractele CPER.

AFLĂ MAI MULTE:

<http://www.datar.gouv.fr/>

DATAR este organismul național care răspunde de politicile privind amenajările teritoriale și dezvoltarea regională în Franța, formulând directive pentru definirea strategiei naționale. Acest organism este responsabil de procesul și de coordonarea evaluării programelor FEDR și a contractelor CPER, propune metodologii și realizează evaluări tematice naționale. La nivel regional, prefecturile aflate în parteneriat cu administrațiile regionale (cu excepția autorității regionale a Alsaciei, căreia i-a fost delegat acest rol) sunt responsabile de monitorizare și de evaluare.

Datorită unei împărțiri instituționale complexe a responsabilităților între regiuni și nivelul central, monitorizarea programelor naționale și regionale constituie o reală dificultate. Înainte de 2000, regiunile își foloseau propriul sistem de monitorizare, care nu era întotdeauna compatibil cu sistemul de la nivel central, ceea ce făcea imposibilă comasarea datelor adunate de regiuni. Perioada 2000-2006 a stat sub semnul introducerii sistemului PRESAGE, folosit pentru monitorizarea financiară a programelor cofinanțate de FEDR. În ceea ce privește activitățile de evaluare, acest sistem a fost extins pentru a include și activitățile de monitorizare a contractelor CPER în perioada curentă. Deși monitorizarea este considerată adesea o povară administrativă, ea a constituit un instrument de învățare util atât pentru partenerii de proiect, cât și pentru autoritățile regionale.

POLONIA

Înainte de perioada premergătoare aderării la UE din 2004, Polonia avea de realizat uriașa sarcină de a crea de la zero sisteme pentru evaluarea impactului programelor de investiții. Ca și în alte state membre noi, se impunea punerea în aplicare a unei capacități și a unor structuri instituționale înainte de a se putea demara vreo formă de evaluare. Această sarcină se prefigura a fi una monumentală. În prezent însă, Unitatea Națională de Evaluare constată o succesiune de puncte forte, iar ceea ce a început ca o obligație de control al programelor devine acum un exemplu de management modern în administrația publică.



Primii pași pe acest drum au fost făcuți în 2004, prin eforturi intense de creare a unor instituții robuste și de formare a unor oficiali în domeniul tehnicilor de evaluare. Până în 2006 s-au înregistrat suficiente progrese pentru finalizarea evaluărilor *ex ante* ale programelor pentru perioada 2007-2013 și pentru formularea unor întrebări mai generale privind modalitatea de evaluare a impacturilor, entitatea căreia să îi revină această sarcină și modul optim de diseminare a concluziilor. În prezent, evaluarea se prezintă sub forma unor studii integrate continue și a adunării de date pentru identificarea impactului economic real al proiectelor individuale și a scopurilor orizontale mai largi ale programelor de dezvoltare regională.

După marile realizări obținute într-un timp scurt, evaluatorii polonezi își împărtășesc cu entuziasm cunoștințele și mențin dinamica progresului. Toți cei implicați se arată hotărâți a face cunoscute rezultatele muncii lor și a le disemina prin conferințe, pe Internet, prin rapoarte și baze de date disponibile publicului. În centrul activității lor se află și în continuare formarea în domeniul procedurilor de evaluare și perfecționarea tehnicilor. Finanțarea din partea UE a permis desfășurarea continuă a procesului de evaluare prin noi oportunități de formare și prin asigurarea resurselor necesare pentru cercetarea din acest domeniu. La acestea se adaugă convocarea unor experți externi și avantajele obținute în urma cooperării internaționale tot mai intense. Datorită acestei combinații puternice dintre resurse și ambiție, activitatea de evaluare din Polonia își câștigă cu rapiditate un renume de invidiat.

AFLĂ MAI MULTE:

Polonia

<http://www.mg.gov.pl/English>



Finanțarea energiei regenerabile în La Réunion

” Ceea ce a început ca o obligație de control al programelor devine acum un exemplu de management modern în administrația publică. ”



RENANIA DE NORD-WESTFALIA, GERMANIA

Experiența germană îndelungată din domeniul monitorizării programelor asigură un fundament solid pentru indicatorii tot mai diverși monitorizați în prezent. În Renania de Nord-Westfalia, evaluatorii programelor realizează o imagine de ansamblu a efectului dezvoltării regionale pe baza unor date de ordin financiar și privind ocuparea forței de muncă. Se poate înțelege astfel modul în care gama de proiecte contribuie la crearea de locuri de muncă, la inovare, la crearea de companii noi și la oportunitățile de formare profesională.

Privind mai departe spre obiectivele orizontale, procesul de evaluare cuantifică și beneficiile de ordin ecologic și egalitatea de șanse. Martin Hennicke, șeful autorității de management din Ministerul Economiei și al Energiei din Renania de Nord-Westfalia, este convins că „monitorizarea și evaluarea continuă reprezintă fundamentul transparenței, al eficienței și al eficienței.”

Fiecare propunere de proiect trebuie să conțină o justificare detaliată a finanțării din punctul de vedere al avantajelor economice, sociale și de mediu anticipate. Această abundență a informațiilor devine tot mai fructuoasă în timp, iar cu cât sunt mai detaliate avantajele prognozate, cu atât sunt ele mai utile în procesul continuu de evaluare și în stabilirea reperelor specifice.

Pentru anumite programe complexe, în special cele care implică noi instrumente de finanțare, se realizează o evaluare aprofundată după finalizarea proiectelor. În aceste cazuri, evaluatorii analizează datele cantitative ale rezultatelor proiectelor, dar și evaluările de natură calitativă privind nivelurile de inovare și îmbunătățirile de ordin social. Uneori sunt invitate și echipe externe pentru un aport de cunoștințe în anumite domenii, care să permită realizarea unor progrese mai cuantificabile în ceea ce privește anumite ținte tematice mai generale, precum Strategia de protecție a climei.

Toate aceste direcții se pot reuni acum pentru a constitui un proces de evaluare puternic și fiabil, care își demonstrează randamentul pe o gamă întreagă de măsuri și constituie baza pentru continuarea reglajului fin al managementului proiectelor viitoare.

AFLĂ MAI MULTE:

Renania de Nord-Westfalia
<http://www.economy.nrw.de/grundsatz/nrwineu/index.php>

„Experiența germană îndelungată din domeniul monitorizării programelor asigură un fundament solid pentru indicatorii tot mai diverși monitorizați în prezent.”

AUSTRIA

Evaluarea a fost demarată în Austria ca urmare a noii reglementări privind Fondurile Structurale ale UE, care încurajă o abordare mai deschisă, logică.

Evaluarea sistemică, o condiție a sistemelor de evaluare axate pe procese, necesită împărtășirea cunoștințelor și crearea de rețele pentru a asigura comunicarea experienței dobândite.

În perioada cuprinsă între 2000-2006 a fost creat un nou instrument pentru îmbunătățirea comunicării și a coordonării din cadrul procesului de evaluare. Acesta a fost evaluarea platformei de lucru și de coordonare, KAP-EVA, creată la timp pentru a oferi avantaje evaluărilor intermediare specifice obligatorii.

Ca parte a evaluării intermediare din 2003, a fost evaluată compania de cercetare Profactor din Austria Superioară cu privire la efectele regionale ale proiectelor sale de cercetare cofinanțate de UE. Procesul a analizat îndeaproape impactul proiectului asupra potențialului de inovare al IMM-urilor locale și regionale, asupra dezvoltării infrastructurii orientate spre inovare și asupra îmbunătățirii transferului tehnologic. Deși s-au găsit aspecte care necesitau o îmbunătățire suplimentară, cum ar fi încurajarea accesării know-how-ului din cercetare și dezvoltare de către întreprinderile mai puțin inovatoare, evaluarea companiei Profactor a confirmat efectele pozitive ale proiectelor cofinanțate de UE.

Abordarea de evaluare a fost dezvoltată în continuare în 2007-2013 prin constituirea unui proces integrat de monitorizare strategică, „STRAT.ATplus”. Ca urmare a unui studiu pilot desfășurat printr-o abordare cantitativă (perioada de observare 1995-2007), se poate formula următoarea concluzie: regiunile care au beneficiat de asistență (în perioada 1995-2007) se dezvoltă mai bine în ceea ce privește ocuparea forței de muncă și piața muncii și au obținut progrese mai însemnate în comparație cu regiunile care nu s-au bucurat de asistență. Numărul structurilor de activare descentralizate și crearea instituțiilor intermediare regionale au îmbunătățit condițiile pentru dezvoltare în cadrul regiunilor.

Procesul de monitorizare strategică susține întru totul principiul parteneriatului și evidențiază dezvoltările strategice regionale dintr-o perspectivă a fondurilor mixte.

AFLĂ MAI MULTE:

Austria – <http://www.oerok.gv.at>



Proiectul Profactor a demonstrat beneficiile fondurilor UE

VI-L PREZENTĂM PE DL JOHANNES HAHN, NOUL COMISAR AL UE PENTRU POLITICA REGIONALĂ

Care considerați că sunt principalele dificultăți pe care va trebui să le depășiți în noul dumneavoastră rol de comisar pentru politica regională?

În primul rând, aș dori să spun că a fost o onoare pentru mine să fiu numit în acest post. Orientarea politicii regionale a UE – una dintre cele mai răsunătoare povești de succes ale integrării europene – este în sine o mare încercare, iar eu sunt nerăbdător să continuu munca de calitate a predecesorilor mei.

Consider că trebuie să dezvoltăm economii regionale care să se bazeze mai mult pe cunoaștere, să fie inovatoare și durabile. Criza financiară și regresul economic care a urmat au afectat toate regiunile Uniunii. Se simte în continuare magnitudinea impactului asupra dezvoltării economice și a ocupării forței de muncă. Mărind și mai mult fondurile regionale investite în cercetare, inovație și educație, putem ajuta la consolidarea competitivității și a inovației în regiunile noastre, fapt ce ne va ajuta să ieșim din criza economică mai puternici.

De asemenea, trebuie să ne asigurăm că politica noastră urmărește mai clar ca oricând obținerea unor rezultate tangibile și crearea de locuri de muncă. În lumea noastră atât de interdependentă, dacă obținem creștere economică într-o regiune, se vor crea locuri de muncă noi și în alta. În cele din urmă, investițiile regionale conturează progresul european.

Ați promis că veți face din obiectivele politicii regionale un aspect cheie al Strategiei UE 2020 – este acesta un țel realist?

Unul dintre principalele mele scopuri este de a mă asigura că politica de coeziune a UE este bine armonizată cu Strategia Europei pentru 2020. Aceasta este o prioritate de vârf. Strategia aceasta va defini cadrul pentru dezvoltarea economică, socială și de mediu a UE pentru următorul deceniu. Dat fiind climatul economic actual, obiectivele strategiei nu vor fi ușor de realizat. Totuși, prin cadrul său de investiții integrat, având un sistem de implementare consacrat și beneficiind de proprietate concretă, politica de coeziune poate să devină și va deveni unul dintre principalii factori generatori de progres pentru Europa 2020.

Răspundeți acum de unul dintre cele mai mari bugete din Uniunea Europeană – ce măsuri veți lua pentru evaluarea riguroasă a impactului politicii?

O politică în valoare de 50 miliarde de euro pe an înseamnă fără îndoială mulți bani! Evaluarea impactului acestor investiții, determinarea aspectelor eficace și explicarea eficacității sunt,

desigur, de o importanță vitală pentru reușită. Am convingerea că politica de coeziune trebuie să se concentreze mai mult asupra rezultatelor, stabilind criterii de performanță care să reflecte natura intervențiilor și obiectivele politicii.



Milioane de proiecte au beneficiat de sprijin prin această politică. Aceste proiecte spun cum s-au obținut beneficii reale pentru cetățenii din întreaga UE investind susținut în infrastructură, în îmbunătățiri aduse mediului, în inovație și în dezvoltarea afacerilor, precum și în abilitățile oamenilor. Nu numai că este de o importanță vitală ca publicul să știe ce s-a făcut de fapt cu banii contribuabililor, ci este și un principiu de bază al răspunderii democratice. De aceea, trebuie să facem tot posibilul pentru a ne asigura că avem implementate cele mai bune sisteme, astfel încât contribuabilii să știe că banii sunt cheltuiți așa cum trebuie.

În acest scop, va fi nevoie de o cultură și mai puternică a monitorizării și a evaluării și de hotărârea de a învăța în cadrul parteneriatelor. Pentru a încuraja calitatea poate fi necesară corelarea atenției sporite acordate performanțelor, obiectivelor și rezultatelor cu stimulentele și aspectele condiționale.

S-a discutat mult cu privire la viitoarea politică de coeziune – care sunt opiniile dumneavoastră personale cu privire la anumite aspecte cheie implicate?

În contextul Strategiei UE 2020 și al revizuirii bugetului, 2010 este din multe puncte de vedere un an crucial pentru crearea fundamentului viitoarei politici de coeziune. Una dintre principalele mele sarcini va fi aceea de a contura politica pentru perioada de după 2013, astfel încât să poată sprijini regiunile Europei în confruntarea cu noile dificultăți și avansarea spre economia de mâine.

Proiectul Europei de integrare economică se adresează tuturor – de aceea, politica de coeziune ar trebui să fie o politică a tuturor regiunilor. Totuși, pentru a spori eficacitatea politicii, trebuie să alegem în viitor un număr limitat de priorități pe care să le sprijinim, în conformitate cu Europa 2020, și să evităm continuarea multiplicării și a fragmentării fondurilor Comunității. În acest scop, trebuie să simplificăm regulile politicii și să ne concentrăm mai mult asupra rezultatelor, colaborând la toate nivelurile pentru a combina finanțarea europeană cu bugetele locale, regionale, naționale sau private, astfel încât să obținem un efect maxim de susținere a investițiilor.

Direcția Generală Politica Regională sprijină dezvoltarea capacității de evaluare la nivelul statelor membre și al regiunilor, oferind consiliere și îndrumare cu privire la metodele de evaluare și exemple bune. Scopul este de a ajuta administrațiile naționale și regionale să sporească rigurozitatea și calitatea evaluărilor lor. Pentru aceasta, folosim numeroase documente de lucru și orientări, evenimente de evaluare și două rețele de evaluare.

Rețeaua de evaluare a statelor membre:

Rețeaua de evaluare a statelor membre (Member State Evaluation Network) este un forum pentru dialogul dintre Comisia Europeană (Direcția Generală Politica Regională) și statele membre asupra unor aspecte care țin de evaluarea politicii de coeziune. Această rețea este prezidată de Unitatea de Evaluare a DG Politica Regională și se întrunește de două sau trei ori pe an pentru a discuta metodele de evaluare, bunele practici, rezultatele evaluărilor și utilizarea acestora.

Rețeaua își propune să faciliteze schimburile de experiență și bune practici între statele membre pentru a întări capacitatea de evaluare în întreaga Uniune Europeană. Rețeaua de Evaluare

cuprinde reprezentanți ai statelor membre care răspund de evaluarea politicii de coeziune, în special Fondul European de Dezvoltare Regională și Fondul de Coeziune.

Rețeaua de evaluare compusă din experți

Obiectivul acestei noi inițiative este de a aduna în fiecare an toate datele disponibile cu privire la funcționarea politicii de coeziune și de a realiza un raport anual pentru fiecare stat membru. Primele rapoarte vor fi publicate la sfârșitul anului 2010.

De la începutul anului 2010, această rețea de experți va sintetiza datele privind funcționarea politicii în perioada 2007-2013 analizând evoluția fizică și financiară a programelor operaționale. Se vor analiza date din evaluările întreprinse în statele membre.

Conform reglementărilor curente, statelor membre le revine responsabilitatea evaluărilor în perioada de programare, în funcție de necesitățile și de prioritățile lor. În ultimii ani, statele membre au dezvoltat planuri de evaluare și multe dintre ele au lansat evaluări care pun în lumină noi observații privind evoluția programelor. Rețeaua de evaluare compusă din experți va analiza rezultatele acestor studii în fiecare stat membru.

Un alt obiectiv al acestei rețele este de a identifica exemple de bune practici aplicate în evaluare (metode interesante, date de calitate etc.). Studiile care pot fi utile și interesante pentru alte state membre vor fi disponibile în biblioteca online a site-ului Inforegio, unde utilizatorii vor putea, de asemenea, să caute studii de evaluare în funcție de mai multe criterii.

Inovația în atenție în 2010

În armonie cu Strategia de la Lisabona reînnoită, politica de coeziune pune accent pe necesitatea de a investi în domeniul inovării pentru a susține competitivitatea, dezvoltarea și ocuparea forței de muncă în Europa. 85 miliarde euro, reprezentând un sfert din FEDR pentru 2007-2013, sunt canalizate spre activități care încurajează inovația. Activitatea acestei rețele de experți va contribui la înțelegerea tipurilor de măsuri sprijinite de FEDR și a importanței care se acordă dimensiunilor inovației în fiecare stat membru.

Există o dimensiune regională a politicilor naționale de inovații? Care este contribuția programelor FEDR la politicile regionale și naționale privind inovarea? Acestea sunt câteva aspecte cheie pe care le vor analiza experții în fiecare stat membru. Obiectivul este de a oferi o imagine privind capacitatea programelor din politica de coeziune de a contribui la îmbunătățirea potențialului inovator al UE.

Câteva puncte de pe ordinea de zi a întrunirii din 25-26 februarie 2010:

- Rapoartele naționale strategice: trecerea în revistă a indicatorilor principali și a rezultatelor evaluării
- Indicatori principali: Organizarea exercițiului pilot și informații privind rapoartele anuale pentru anul 2010
- Actualizare și prezentări din partea DG REGIO privind rezultatele finale din evaluările *ex post* ale obiectivelor 1 și 2 pentru 2000-2006;
 - Schimbările structurale și globalizarea
 - Transporturile
 - Mediul și schimbările climatice
- Actualizarea evaluării *ex post* privind Fondul de Coeziune și Instrumentul pentru politici structurale de preaderare (ISPA)
- Prezentarea rezultatelor evaluării din Polonia (privind grupele de sprijinire și control pentru întreprinderi)
- Prezentarea rezultatelor evaluării din Suedia și a unei publicații recente privind evaluările curente





EVALSED

EVALSED este o sursă online care oferă recomandări privind conceperea și implementarea evaluărilor și asigurarea calității acestora. Conceput în primul rând pentru decidenți – în special cei care concep și gestionează evaluările –, EVALSED este un instrument practic pentru luarea deciziilor privind politicile de dezvoltare socio-economică.

Acest instrument definește rolul evaluării în dezvoltarea socio-economică, discută diferite modalități de dezvoltare a capacității de evaluare și oferă mai multe informații despre metodele de evaluare. EVALSED s-a concentrat în mod tradițional asupra evaluărilor de programe. Experiența evaluării continue pentru 2007-2013 și a evaluării tematice *ex post* a perioadei 2000-2006 demonstrează și ea faptul că evaluările temelor sau ale intervențiilor au un potențial sporit de a oferi rezultate credibile. În urma acestor experiențe recente de evaluare, partea de recomandări din EVALSED a fost actualizată și pusă la dispoziție în formă tipărită în vederea promovării și a îmbunătățirii practicii de evaluare în UE.

EVALSED CONSTĂ DIN DOUĂ PĂRȚI:

Ghidul: conceput pentru publicul larg

2 Cărțile-sursă: de interes particular pentru profesioniști și pentru cei care doresc să transmită sau să deprindă abilități de evaluare

- Metode și tehnici
- Dezvoltarea de capacități

Structura generală a Cărții-sursă privind metodele și tehnicile de evaluare a fost actualizată recent, publicându-se noi secțiuni privind modelele macroeconomice și evaluarea impacturilor contrare. În 2010, se pregătește o examinare mai aprofundată a Ghidului și a Cărților-sursă pentru a dezvolta și a actualiza în continuare conținutul acestora.

Conferință privind evaluarea

O importantă conferință internațională privind „Noi metode de evaluare a politicii de coeziune: promovarea responsabilității și a învățării” a avut loc în noiembrie 2009 la Varșovia, în Polonia. Tema conferinței a fost utilizarea unor metode de evaluare care să ofere dovezi credibile privind rezultatele politicii de coeziune. Evenimentul a reunit 500 de participanți din toate statele membre și din alte țări, inclusiv decidenți politici, persoane responsabile de evaluarea programelor politicii de coeziune la nivel național și regional, evaluatori și membri ai comunității academice.

Unul dintre mesajele cheie este acela că evaluarea trebuie să surprindă efectele politicii de coeziune, acesta fiind un proces bidirecțional: Comisia nu poate oferi singură dovezi privind rezultatele politicii – statele membre și regiunile trebuie să contribuie și ele cu dovezi de evaluare. Este necesară utilizarea unor metode de evaluare robuste în diferite zone de intervenție.

Necesitatea dezbaterilor de ordin politic privind rezultatele politicii a fost exprimată în mod repetat în cele două zile de prezentări, discuții și ateliere privind diferite metode de evaluare. Conferința a fost o bună ocazie pentru ca unii evaluatori și decidenți politici europeni de nivel înalt să reflecteze asupra acțiunilor pe care trebuie să le întreprindă Comisia, statele membre și evaluatorii pentru ca evaluarea să genereze și să contribuie la dezbaterile privind politica. Dacă dorim o politică eficace și dacă dorim să putem demonstra acest lucru prin evaluare, trebuie să formulăm clar și obiectivele politicii – fără să o încărcăm cu o multitudine de obiective.

AFLĂ MAI MULTE:

http://ec.europa.eu/regional_policy/sources/docgener/evaluation/evalsed/index_en.htm



În fiecare număr al său, revista Panorama prezintă evoluția a două proiecte din perspectiva persoanelor care le gestionează. Cercetăm aspectele plăcute și cele dificile pe care le implică gestionarea unui proiect finanțat de FEDR: identificăm problemele și facem cunoscute soluțiile.

PROIECT 1

ÎN INTERIORUL PROIECTULUI LONGLIFE

Fapte și cifre

Investițiile în proiectul Longlife, începute în ianuarie 2009, vor ajunge la 2,3 milioane de euro până în ianuarie 2012.

Construcții pentru viață

Considerațiile de mediu devin una dintre principalele caracteristici de proiectare a noilor clădiri rezidențiale moderne din regiunea Mării Baltice, parțial datorită proiectului Longlife. În cadrul proiectului se dezvoltă practici, tehnologii inovatoare, proceduri unitare și orientări pentru planificarea și construcția unui prototip de clădire rezidențială durabilă, care să permită economisirea energiei și a resurselor.

Cunoștințele dobândite în cadrul procesului vor fi transferate în Danemarca, Germania, Lituania, Polonia și Rusia. Se așteaptă ca această transmitere a cunoștințelor să reducă diferențele legate de practici, tehnologii, proceduri și reguli, deschizând astfel calea către clădiri rezidențiale mai ecologice.

În culise – gestionarea proiectului FEDR

Faceți cunoștință cu Klaus Rückert, manager de proiect

Klaus Rückert este principalul asociat al proiectului. Profesor de design, structuri și construcții la Institutul de Arhitectură de la Technische Universität Berlin, Rückert a considerat că face doar „un pas mic” dacă își extinde aria de cercetare de la țări precum Mexic, China, Afganistan și Iran la regiunea europeană a Mării Baltice. El și-a asumat dificila sarcină de a căuta parteneri și de a scrie o propunere de proiect de succes pentru programul INTERREG IV B.



De curând, cu ocazia unei sărbători naționale din Lituania, Maria Kiefel, coordonatorul de proiect, le-a trimis felicitări partenerilor și asociațiilor de acolo care s-au implicat în proiect. „Este cu adevărat important pentru proiect ca oamenii să se simtă apreciați și informați,” explică ea. Având parteneri în țări diferite, echipe de competențe din diferite domenii de specialitate și orientări UE privind activitățile din regiunea Mării Baltice, aflate acum în faza a patra, este imperios necesar ca toți cei implicați să primească informații la zi.



De aceea s-a bucurat să vadă că îi sunt acceptate toate recomandările la ultimul atelier al proiectului, când a prezentat un raport de stare în fața comitetului de conducere, în care se stabileau și principalele sarcini pentru următoarea perioadă de raportare. Raportul în sine și prezentările aferente acestuia au fost trimise către toți partenerii de proiect: „Nu dorim să se simtă nimeni exclus,” spune Kiefel.

În cazul în care gestionarea unui proiect sprijinit de FEDR în regiunea Mării Baltice ar deveni prea complicată, Kiefel are la îndemână o resursă neprețuită. Secretariatul Tehnic Comun al UE își are sediul în Rostock. „Ei îmi pot răspunde la orice întrebare. Serviciile acestea sunt neprețuite,” adaugă ea.

Fiind primul proiect cu finanțare FEDR din primul apel al ultimului program, managerii proiectului pot fi mândri de ceea ce s-a realizat. Care crede Kiefel că este cheia succesului pentru proiectele din regiunea Mării Baltice? „Între asociatul principal și secretariatul tehnic comun trebuie să existe o relație de încredere,” spune ea.

Rezultate reușite

Acum că proiectul se derulează fără probleme, se anticipează deja rezultatele. Scopul central este de a crea o clădire nouă, proiectată de la zero și certificată ca fiind durabilă, care să fie folosită de organismele regionale, naționale și ale UE, de planificatori, asociațiile pentru locuințe, constructori, companii și întreprinderi mici. Iar odată ridicată o astfel de clădire, există speranța că se vor mai realiza și altele.

Întrebat care sunt principalele obstacole în calea implementării, Rückert a spus: „Bineînțeles că este nevoie de un efort pentru a coordona 14 parteneri din 5 țări într-un domeniu atât de dificil!” El se grăbește însă să arate că angajamentul puternic al tuturor partenerilor de proiect a contribuit la bunul mers al lucrurilor.

AFLĂ MAI MULTE:

<http://www.longlife-world.eu>

În ediția viitoare, atenția noastră se va îndrepta spre Musikpark și Centrul de Nano-sănătate, dar în acest număr vom descoperi cele întâmplate în cadrul a două proiecte noi, Serviciile de Sănătate Competitive și Longlife, ambele implicând parteneriate în diferite state membre.

PROIECT 2

ÎN INTERIORUL SERVICIILOR DE SĂNĂTATE COMPETITIVE

Fapte și cifre

Începute în ianuarie 2008, investițiile în proiectul de Servicii de Sănătate Competitive vor totaliza aproape 1 milion de euro la sfârșitul lui 2010.

O abordare modernă a serviciilor de sănătate

Finlanda, Irlanda, Norvegia, Suedia și Scoția au regiuni în care trăiesc, în medie, 3,5 locuitori pe km², înregistrând unele dintre cele mai scăzute densități ale populației din Europa. Asigurarea serviciilor de sănătate pentru aceste regiuni, caracterizate printr-o populație cu o medie de vârstă tot mai înaintată și climate reci, este o dificultate de mult cunoscută. Abia de curând au fost găsite însă și soluții.

Din biroul său din Bruxelles, Seppo Heikkilä, pe atunci director al Biroului UE pentru Finlanda de Nord, concepea un plan împreună cu Pasi Parkkila din Districtul de Sănătate Ostrobothnia de Nord pentru a furniza regiunilor îndepărtate servicii de tip telemedicină și eHealth. Folosindu-și contactele și experiența din domeniul finanțării, a reușit să demareze proiectul de Servicii de Sănătate Competitive.



Faceți cunoștință cu Minna Mäkinieni – coordonator de proiect

Mäkinieni a fost invitată să își folosească într-un mod foarte practic cunoștințele de specialitate, în calitate de coordonator de proiect. Experiența sa științifică – cercetările de la Universitatea din Oulu privind replicarea și repararea ADN-ului, iar apoi din Regatul Unit, privind modelarea genezei cancerului –, precum și cunoștințele sale de procesare a informațiilor și de administrație publică îi ofereau atuurile ideale pentru a conduce acest proiect transnațional ambițios. Acum, la doi ani după începerea proiectului, ea își descrie activitatea ca „deosebit de interesantă și de stimulatoare”, în ciuda numeroaselor termene limită care trebuie respectate.

Ce sfat ar avea Mäkinieni pentru alții care doresc sprijin din partea FEDR? „Administrarea unui proiect UE durează mult timp, sunt numeroase fișe de programare de completat și trebuie să ții o evidență detaliată. Până la urmă însă, merită să acorzi atenție detaliilor, deoarece scrierea rapoartelor și pregătirea pentru auditurile financiare devin astfel mai simple.”

Derularea proiectului – despre ce este vorba?

Tendința economică descendentă a creat probleme de finanțare pentru sectorul sănătății, care trebuie să își reducă cheltuielile. Dacă ne gândim și la recenta epidemie de gripă porcină, este

evident că aceste constrângeri neașteptate au redus timpul și banii pe care sectorul îi poate investi în dezvoltarea de noi servicii. Ca reacție la această situație, consorțiul proiectului a încercat să se asigure că toate persoanele implicate sunt recompensate pentru timpul lor – o măsură care pare să dea rezultate.

Mäkinieni este convinsă de rolul cheie pe care îl are comunicarea în rezolvarea celor mai multe dificultăți care apar: „Comunicarea prin email este convenabilă, dar nu este cel mai bun instrument de management. Am organizat conferințe telefonice și video, în plus față de întrunirile noastre bianuale.” Implicarea managementului de vârf și angajamentul demonstrat de membrii acestuia au avut, de asemenea, un rol crucial pentru dezvoltarea proiectului.

Niciun loc nu este prea îndepărtat

După numeroase ședințe de brainstorming și de pregătire, au fost selectate cele mai promițătoare servicii în Finlanda, Norvegia, Suedia și Scoția. Au fost apoi organizate sesiuni de matchmaking în Invernes, Scoția, reunind furnizori de servicii și reprezentanți ai locației pilot.

În Finlanda

A fost testată o inovație suedeză pentru monitorizarea la distanță a datelor fiziologice. Numită și geanta pentru controlul medical la distanță, această inovație permite controlul tensiunii arteriale a pacienților, precum și al glicemiei, al greutății și al conținutului de grăsime din corp. Geanta se folosește și pentru a asigura pacienților cardiaci citiri ECG. Toate aceste date se pot accesa apoi printr-un browser web.

În Norvegia

În comunitățile puțin numeroase din insula Senja, posturile de medic generalist se ocupă foarte greu. Datorită genții pentru controlul medical la distanță, medicii se pot afla cu toții în același centru, oferind însă consultații populației de pe insula Senja.

În Suedia

O unitate mobilă pentru analiza ochilor va oferi servicii la domiciliul pacienților care suferă de diabet și glaucom. Unitatea se află într-un cărucior, fiind astfel ușor de transportat.

În Scoția

Teledialysis (model norvegian) creează o legătură video între unitățile de dializă de la spitalul principal din Inverness și un spital rural din Wick. Se va dezvolta astfel sprijinul personalului asistent satelit, pacienții care suferă de rinichi putând fi consultați de la distanță de nefrologi și de alți specialiști aflați înainte de toate la spitalul principal.

AFLĂ MAI MULTE:

<http://www.ehealthservices.eu>

DATELE DIN 2010	EVENIMENTUL	LOCAȚIA
19 aprilie	Politica de coeziune 2000-2006: ce am realizat?	Bruxelles (BE)
19-21 aprilie	Conferința din aprilie de la Viena/Bratislava privind Strategia UE pentru Regiunea Dunării	Viena (AT) și Bratislava (SK)
10-11 mai	Conferința din mai de la Ruse privind Strategia UE pentru Regiunea Dunării	Ruse (BG)
20-21 mai	Conferința „Regiunile pentru schimbare economică – Construirea dezvoltării durabile” și decernarea premiilor RegioStars 2010 http://ec.europa.eu/regional_policy/conferences/sustainable-growth/home_en.cfm?nmenu=1	Bruxelles (BE)
24-26 mai	Conferința „Reacții regionale la schimbările globale: actori, instituții și organizații” http://www.regional-studies-assoc.ac.uk/	Pecs (HU)
27-28 mai	Forum privind regiunile cele mai îndepărtate	Bruxelles (BE)
10-11 iunie	Conferința de la Constanța privind Strategia UE pentru Regiunea Dunării	Constanța (RO)
21-22 iunie	Întrunire informală la nivel de miniștri privind fondul de locuințe și dezvoltarea urbană http://www.eu2010.es/	Toledo (ES)
4-7 octombrie	Open Days – A VIII-a Săptămână europeană a regiunilor și orașelor – „Obiectiv 2020: competitivitate, cooperare și coeziune pentru toate regiunile” http://www.opendays.europa.eu/	Bruxelles (BE)

Informații suplimentare despre aceste evenimente se pot găsi în secțiunea Agenda a site-ului nostru web Inforegio:
http://ec.europa.eu/regional_policy/conferences/agenda/index_en.cfm

Următoarele numere ale revistei Panorama vor fi:

Panorama 34 (ediția de vară din 2010), dedicată următorului subiect: „Abordarea integrată”.

Panorama 35 (ediția de toamnă din 2010), „Combaterea sărăciei și a excluderii sociale”, va analiza anul european pe această temă din perspectiva politicii de coeziune. Ne vom opri asupra dificultăților pe care le implică excluderea socială, sărăcia din mediul urban și marginalizarea unor comunități precum cea a romilor.

Suntem dornici să aflăm comentariile și ideile dumneavoastră. Dacă doriți să vă exprimați opinia, contactați-ne la adresa:

regio-panorama@ec.europa.eu

KN-LR-10-033-RO-C

ISSN 1830-933X

© Uniunea Europeană, 2010
Reproducerea este permisă cu condiția menționării sursei.



■ Oficiul pentru Publicații

Comisia Europeană, Direcția Generală Politică Regională
Unitatea B1 – Comunicare, informare și relații cu țările terțe
Raphaël Goulet
Avenue de Tervueren 41
1040 Bruxelles
E-mail: regio-info@ec.europa.eu
Internet: http://ec.europa.eu/regional_policy/index_en.htm