

panorama

inforegio

33

Voorjaar 2010

Regionaal beleid evalueren

Inzichten en resultaten

HOOFDARTIKEL

Dirk Ahner

3

OVERZICHT

Ex post evaluatie 2000-2006 van doelstellingen 1 en 2: wat hebben we bereikt?

4-7

INTERVIEWS

Terry Ward — Elżbieta Bieńkowska — Albino Caporale — John Bachtler

8-11

IEDEREEN DOET MEE

Ex post evaluatie van doelstellingen 1 en 2 voor 2000-2006: resultaten op een rijtje

12-13

DWARS DOOR EUROPA

Nieuwe metrobeleving in Athene
CzechInvest — slim investeren doe je zo
Lahti wetenschaps- en bedrijfspark — Fins, schoon technologiecluster
Vrouwenbehoeften in overeenstemming met de noden van de lokale economie in Salzburg

14-17

VAN NADERBIJ BEKEKEN

Evaluatie — welke methoden gebruiken?

18-19

GEMEENSCHAPPELIJK BELANG

Evaluatie versterkt het cohesiebeleid

20-22

REGIONALE AANGELEGENHEDEN

Gesprek met commissaris Hahn, de nieuwe EU-commissaris voor Regionaal beleid

23

24-25

NETWERKEN

26-27

IN HET HART VAN ONZE PROJECTEN

Longlife — Prestatiegerichte gezondheidsdiensten

28

AGENDA — LAAT UW STEM HOREN

Foto's (bladzijden):

Omslag:

Pagina's 4, 5, 6, 7, 8, 9, 10, 12-13, 14, 16, 18, 19, 21, 22, 23, 24, 25, 26 © CE

Pagina 8: © Terry Ward

Pagina 9: © Ministry of Regional Development

Pagina 10: © Albino Caporale

Pagina 11: © The University of Strathclyde

Pagina 15: © Sochor Jiří

Pagina 16: © Lahti Region Image Bank

Pagina 17: © Rupert Pagitsch

Pagina 27: © Minna Mäkinen

Dit magazine wordt in het Engels, Frans en Duits gedrukt op gerecycled papier.

Het is online in 21 talen beschikbaar op http://ec.europa.eu/regional_policy/sources/docgener/panora_nl.htm

De standpunten in deze publicatie zijn die van de auteur en geven niet noodzakelijk de zienswijze van de Europese Commissie weer.



Beleidsvaluatie is een steeds belangrijker thema voor het cohesiebeleid. Het thema staat dan ook centraal in dit Panorama-nummer. Aan de hand van onze ervaring opgedaan tijdens de ex post evaluaties voor de programmeringsperiode 2000-2006 willen we het graag hebben over een aantal belangrijke zaken. Wie dient wat te doen? Hoe? Wanneer? En hoe zetten resultaten aan tot verandering? Worden strengere analytische benaderingen op grotere schaal gebruikt?

Tijdens de periode 2000-2006 veranderde de structuur van de EU op een ingrijpende manier met de toetreding van tien nieuwe landen. De hieruit voortvloeiende ongelijkheid benadrukte de rol van het cohesiebeleid waarbij de ex post evaluatie van die periode vooral tot nadenken stemt. Statistieken tonen aan dat sterke groei in de nieuwe EU-landen de ongelijkheid in het BBP per hoofd van de bevolking verminderde in de hele EU. Hoeveel groei is te danken aan het cohesiebeleid? Deze en andere vragen komen op de volgende pagina's aan bod.

Gesprekken met beheersautoriteiten en projectmanagers wijzen erop dat de gebruikte methoden bij het uitvoeren van het cohesiebeleid invloed hebben op de manier waarop binnenlands beleid wordt gevoerd. Monitoring, evaluatie en meerjarenplanning vijlen praktijken bij die ergens anders kunnen worden aangewend. Het cohesiebeleid zorgt voor nieuwe vormen van wetgeving en uitvoeringsmethoden in de beleidsniveaus van regio's, steden en dorpen in heel Europa.

Er zijn al overvloedige gegevens beschikbaar op de Inforegio-website afkomstig van verslagen, bestekken, gegevensbanken en casestudy's, met nog heel wat meer informatie op komst de komende 18 maanden. Toch blijft het directoraat-generaal Regionaal beleid zijn oor graag te luisteren leggen bij besluitvormers, academici en al wie betrokken is bij het regionale beleid, in welke hoedanigheid ook, om meer te vernemen over het bewijs van de beleidsprestaties.

De mensen die we voor dit nummer hebben geïnterviewd, zijn goed geïnformeerd om hun stem te laten horen in het debat: twee academici, een beheersautoriteit en de Poolse minister voor Regionale Ontwikkeling geven allemaal hun mening over de positieve en negatieve aspecten voor de periode 2000-2006.

Tot slot verwelkomt Panorama de nieuwe commissaris voor regionaal beleid, Johannes Hahn, en vragen we hem wat zijn prioriteiten en hoopvolle verwachtingen zijn tijdens zijn ambtsperiode.

Dirk Ahner

*Directeur-generaal, Europese Commissie
Directoraat-generaal Regionaal beleid*

” Het cohesiebeleid zorgt voor nieuwe vormen van wetgeving en uitvoeringsmethoden in de beleidsniveaus van regio's, steden en dorpen in heel Europa ”

EX POST EVALUATIE 2000-2006 VAN DOELSTELLINGEN 1 EN 2: WAT HEBBEN WE BEREIKT?

Tussen 2000 en 2006 ging een derde van de EU-begroting naar het cohesiebeleid. Het was een beleid op de proef gesteld door het verleden en dat het verleden meehielp te veranderen. De uitbreiding van de EU met tien nieuwe lidstaten in 2004 verdiepte de sociaaleconomische ongelijkheid op een voorheen ongekende manier. Het beleid diende deze moeilijke taak op zich te nemen zonder de uitdagingen uit het oog te verliezen die er binnen de „oude” EU-15 nog altijd waren.

De ex post evaluatie van deze periode werd uitgevoerd om te onderzoeken wat er in alle regio's werd bereikt en om mogelijkheden op te sporen die het beleid nog succesvoller konden maken bij het tegemoetkomen aan deze uitdagingen. Alle details van het cohesiebeleid tussen 2000 en 2006 konden door de evaluatie niet worden behandeld in meer dan 230 doelstelling 1- en doelstelling 2-programma's. De 14 evaluatie-elementen gingen wel in op de rol die het beleid speelde bij de echte ontwikkeling van armere regio's binnen de EU (doelstelling 1) en behandelden het herstructureringsproces in doelstelling 2-gebieden en het behalen van de Lissabon-doelstellingen. Momenteel zijn er meer evaluaties aan de gang die focussen op de effecten van het Cohesiefonds, het Europees Sociaal Fonds (ESF) en van de communautaire initiatieven URBAN en INTERREG.

Armere regio's rukken op

Statistieken tonen aan dat de ongelijkheid in BBP per hoofd van de bevolking tussen de lidstaten en de regio's afnam. Versnelde groei binnen de EU-10 speelde hierbij de grootste rol. De hamvraag hierbij is in welke mate het cohesiebeleid tot dit succes heeft bijgedragen? Twee macro-economische modellen zorgden voor de eerste inzichten. Uit beide modellen blijkt dat de programma's in de doelstelling 1-regio's ervoor zorgden dat het langetermijn-productiepotentieel van de economieën toenam en het BBP-niveau per hoofd van de bevolking verhoogde. Modellen wijzen erop dat de hele EU, niet enkel steungebieden, beter af is met dan zonder cohesiebeleid.

Thematische studies onderzoeken hoe het beleid het er vanaf brengt in kerngebieden. Ze ondersteunen de modellen en tonen aan dat het BBP niet het enige belangrijke element is. De studies leveren de basis voor een echt debat tussen de lidstaten, de regio's en de Commissie.

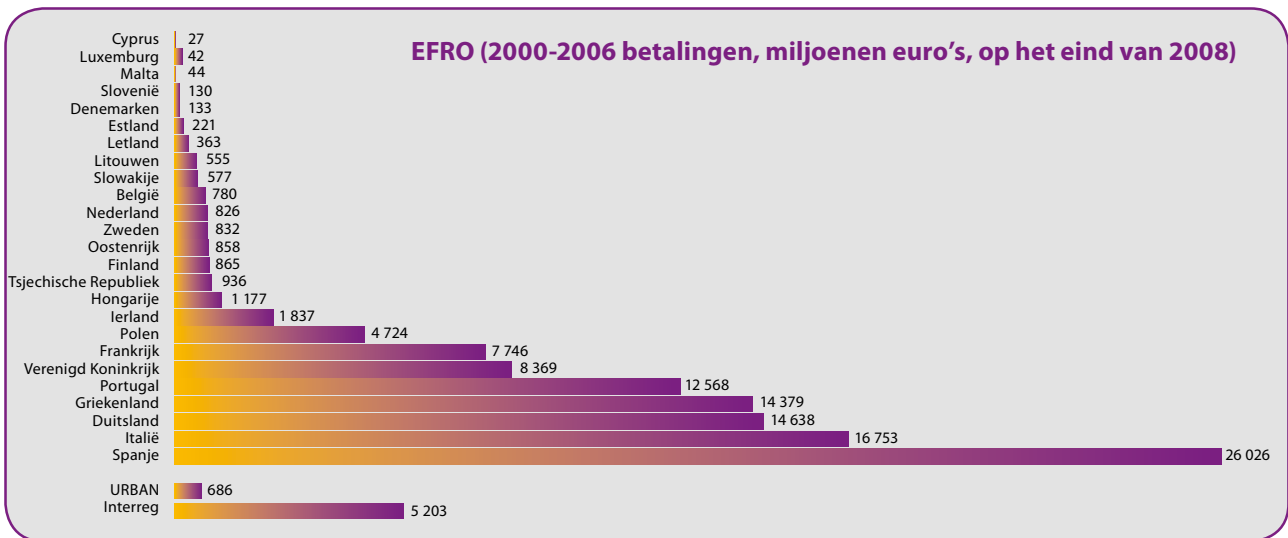
Betere vervoerssystemen voor burgers en efficiënte interne markt

Een totaal van 2 043 km (24 %) van de 8 500 km autosnelweg aangelegd in de EU tijdens de periode vloeiende voort uit investeringen die werden medegefinancierd door het EFRO. De meeste van deze autosnelwegen werden aangelegd in armere regio's in Griekenland, Spanje en Portugal. Het EFRO medefinancierde 294 km hogesnelheidslijn, goed voor bijna een vierde van het totale aantal voltooide kilometers in Spanje en Italië. Het werkte ook mee aan het moderniseren van 31 luchthavens en 45 zeehavens waarvan de meeste zich opnieuw bevinden in de meer achtergestelde delen van de Unie. Voortdurende evaluatie van projecten ondersteund door het Cohesiefonds zal volgend jaar meer informatie opleveren om dit totaalbeeld aan te vullen.

Het EFRO investeerde meer in wegen dan in spoorwegen, vooral in de EU-10-landen waar het wegennet dringend aan verbetering toe was. De evaluatie bevestigt dat de EU-10 nog altijd zijn vervoersnet dient te moderniseren. De studie vraagt zich af of er bij de EU-fondsen voor wegenbouw in de EU-15 niet strengere prioriteiten moeten worden gesteld op het gebied van de projecten en heeft vragen bij de steun voor lokale wegen en onderhoud. Voortaan is er de

“ Modellen wijzen erop dat de hele EU, niet enkel steungebieden, beter af is met dan zonder cohesiebeleid ”





behoefte om meer te investeren in betere verbindingen tussen verschillende vervoerswijzen en om het collectieve stadsvervoer te verbeteren met het oog op een koolstofarme economie.

Milieu: EU-normen behalen en groeipotentieel maximaal benutten

De vele steun aan milieuprojecten in armere regio's hielp de lidstaten om tegemoet te komen aan de vereisten van de water- en afvalwaterriichtlijnen, door het meefinancieren van aansluitingen voor schoon drinkwater en afvalwaterzuivering, vooral in landelijke gebieden. Ongeveer 14 miljoen meer mensen kregen toegang tot een hoofdleiding voor watervoorziening en bij benadering werden nog eens 20,5 miljoen mensen aangesloten op afvalwaterzuiveringsvoorzieningen.

Volgens de evaluatie werd de bouw van milieu-infrastructuur (water en afvalwaterprojecten, vaste afvalstoffenprojecten) vaak ingegeven door zuivere milieuovertuigingen. Het is dan ook duidelijk dat milieubescherming *de facto* een autonome doelstelling van het cohesiebeleid was. Bij het cohesiebeleid ging het niet enkel om BBP-groei en bijstand aan regio's om hun economisch potentieel ten volle te benutten. Het zorgde ervoor dat iedereen, waar dan ook, voordelen uit de economische groei kon halen. Het cohesiebeleid steunde actief een proces om te garanderen dat groei gepaard gaat met een verbeterde levensstandaard en een hogere levenskwaliteit. Ontwikkeling dient hierbij territoriaal evenwichtig uitgebouwd te zijn in overeenstemming met de natuurlijke en materiële rijkdommen van de regio's.

Belangrijk in de toekomst is hoe de regio's de uitdagingen rond klimaatverandering en milieubescherming kunnen benutten om de concurrentiepositie van hun ondernemingen te verbeteren in de globale markt.

Ondernemingen: banen door innovatie

De EFRO-bedrijvensteun was voornamelijk gericht op het midden- en kleinbedrijf, met 83 % van de fondsen over de periode 2000-2006. Dit sluit aan bij de prioriteiten op nationaal beleidsniveau waarbij het ondernemingsbeleid in nagenoeg alle lidstaten focust op kleinere bedrijven. Ondernemerschap en startende bedrijven vormen hier specifieke prioriteiten. De dertig programma's waarbij het meeste geld ging naar bedrijvensteun (goed voor ongeveer 60 % van het totale gependeerde bedrag in dit domein), creëerden ten minste 638 000 banen.

Directe instrumenten (d.w.z. financiële steun, meestal subsidies maar ook leningen en aandelen) vormen nog steeds de hoeksteen van de EFRO-steun aan bedrijven en innovatie, goed voor ongeveer 69 % van de fondsen over de desbetreffende periode. De evaluatie stelde een tendens vast waarbij een verschuiving plaatsheeft van een beperkte „herstructurerings- en diversificatiestrategie” naar bredere strategieën met de nadruk op innovatie en meer uitgebreide instrumenten. Het aanwenden van indirecte instrumenten (bijvoorbeeld niet-financiële steun zoals zakelijke dienstverlening, vermindering van administratieve last, clusters, netwerken en kennisoverdracht) nam aanzienlijk toe tijdens deze periode. De verscheidenheid aan instrumenten was het duidelijkst bij de steun aan kleinere ondernemingen. Steun aan grote ondernemingen gebeurde echter bijna altijd via niet-terugvorderbare subsidies.

Als onderdeel van de evaluatie werden de prestaties van gesteunde ondernemingen in Oost-Duitsland vergeleken met die van niet-gesteunde ondernemingen. De studie toonde aan dat gesteunde ondernemingen het beter deden in termen van investeringen, O & O-intensiteit en octrooiaanvragen.

Tijd en politieke wil kunnen de verouderde economische structuur overboord gooien

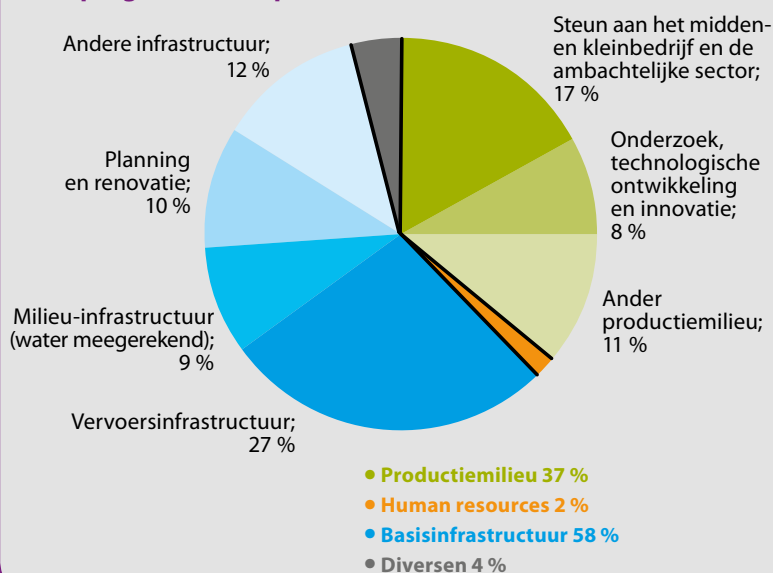
Uit een evaluatie van geselecteerde regio's waar structurele veranderingen plaatsvinden (doelstelling 2-regio's) is gebleken dat regionale ontwikkelingsprogramma's een doeltreffende rol kunnen spelen bij het veranderen van de sociale en economische structuur van een regio waarbij de afhankelijkheid van oude industrieën wordt doorbroken. Maar een dergelijk proces vergt tijd, vaak decennia, en politieke wil. Uit de evaluatie bleek dat het EFRO dit proces kan versterken en versnellen. Casestudy's wijzen erop dat een focus op innovatie en onderzoek de weg vooruit is, ook al is dit geen risicoloze strategie. Belanghebbenden uit de doelstelling 2-regio's onderstreepten dat het EU-cohesiebeleid met zijn meerjarige karakter en programmeringsbenadering, waarbij analyse en duidelijke ontwikkelingsdoelstellingen vereist zijn, deel kan uitmaken van een langetermijnproces om regio's te herstructureren.

Aanpasbaar en flexibel beleid

Toen in 1999 de cohesiebeidsprogramma's voor 2000-2006 werden uitgewerkt, stonden klimaatverandering, vergrijzing en globalisering nog niet hoog op de politieke agenda. Aan de hand van casestudy's en voorbeelden van goede praktijken maakt de ex post evaluatie duidelijk dat sommige regio's, niet allemaal, een beroep deden op hun programma's om in te spelen op deze nieuwe uitdagingen. Deze regio's wachtten het advies van „Brussel” niet af; ze gingen over tot handelen waarbij de cohesiebeidsprogramma's voldoende flexibel waren om deze initiatieven erbij te betrekken. Hun ervaring kan worden aangewend voor een beter beleidsontwerp in de toekomst.

„ Ervaring tot op heden leert dat een uitbreiding van de „horizontale” prioriteiten, ongeacht de context, niet de ideale manier is ”

Interventiegebieden (EFRO-gegevens uit de programmacomplementen voor 2000-2006)



Cohesiebeleid bestrijdt klimaatverandering

Governance — een echte meerwaarde

De cohesiebeidsprogramma's correct en efficiënt toepassen, vormt een grote uitdaging voor alle betrokken bestuursniveaus, zowel in de „oude” als in de „nieuwe” lidstaten. In 2004-2005 klonken er vele sceptische stemmen van mensen die er niet in geloofden dat de nieuwe lidstaten in staat zouden zijn om voor doeltreffende beheersregelingen in een dermate kort tijdsbestek te zorgen. Maar uit de evaluatie bleek dat het nee-kamp ongelijk had! Deze enorm gemotiveerde lidstaten leerden heel snel en wisten zo de kinderziekten van een nieuw beleid weg te werken. Nog opmerkelijker zijn echter de aanwijzingen dat sommige kernelementen — meerjarenprogrammering, de ruime betrokkenheid van betekenisvolle belanghebbenden, monitoring en evaluatie — door het nationale beleid werden overgenomen, wat leidt tot doeltreffender besluitvorming.

Het cohesiebeleid met zijn tienduizenden projecten brengt eigenlijk vele aspecten van de EU-verordeningen, zoals de regels voor overheidsopdrachten, in praktijk. Dit maakt het cohesiebeleid enkel maar interessanter. Via het cohesiebeleid werden beleidsniveaus in dorpen, steden en regio's vertrouwd gemaakt met nieuwe wetgeving en praktijken.

Kennismaatschappij, topprioriteit van het Cohesiebeleid



Bieden horizontale prioriteiten toekomstperspectief?

Milieu, het scheppen van werkgelegenheid, klimaatverandering, aandacht voor het midden- en kleinbedrijf, de kennismaatschappij en gelijke kansen zijn allemaal thema's die zonder twijfel bovenaan de agenda van het cohesiebeleid staan. Maar de omvang en aard van de problemen zijn verschillend in de regio's. Het beleid dient te beschikken over doeltreffende middelen om van intentie over te gaan naar actie in verschillende contexten.

Verscheidene studies van de ex post evaluatie focusten op het doeltreffende karakter van „horizontale” prioriteiten bij het behalen van doelstellingen. Twaalf casestudy's onderzochten het thema gelijke kansen, maar constateerden tot hun teleurstelling dat maar weinig programma's dit in praktijk brengen bij het ontwerp en de uitvoering van projecten die worden gesteund door het EFRO, ook al werd de noodzaak voor gelijkheid tussen man en vrouw in de meeste programmeringsdocumenten vermeld. Gelijke kansen werden meer beschouwd als een belangrijke kwestie voor het Europees Sociaal Fonds. Bij sterk presterende programma's werd het bevorderen van gelijke kansen een onderdeel van de strategie waarbij het thema werd gestimuleerd door politiek leiderschap.

Dit brengt ons bij de volgende vraag voor de toekomst: zou het beter zijn om selectiever en doelgerichter te zijn wanneer een regio kiest voor de beste instrumenten bij het behalen van de ontwikkelingsdoelstellingen? Ervaring tot op heden leert dat een uitbreiding van de „horizontale” prioriteiten, ongeacht de context, niet de ideale manier is.

Aanzet tot onderzoek en publiek debat

Alle aangemaakte documenten tijdens de drie jaar van de ex post evaluatie — bestekken, tussentijdse verslagen, gegevensbanken, casestudy's, voorbeelden van goede praktijken, eindverslagen, samenvattingen en toelichtingen — zijn gepubliceerd op de INFOREGIO-website. Meer verslagen en gegevens over de impact van het Cohesiefonds zullen de komende 18 maanden worden gepubliceerd. De empirische onderbouwing van de cohesiebeidsprestaties worden hierdoor verder ontwikkeld. Het directoraat-generaal Regionaal beleid nodigt besluitvormers, de academische gemeenschap en het grote publiek uit tot debat en verder onderzoek.

MEER INFORMATIE EN INFOREGIO-EVALUATIES ZIJN BESCHIKBAAR OP:

http://ec.europa.eu/regional_policy/sources/docgener/evaluation/rado2_en.htm

TERRY WARD

Onderzoeksdirecteur bij Aplica sprl



De voorbije twee jaar heeft Ward de EFRO ex post evaluatie gecoördineerd voor de periode 2000-2006.

Wat heeft het Cohesiebeleid volgens u bereikt tijdens de programmeringsperiode 2000-2006?

Statistieken tonen aan dat steungebieden tijdens deze periode sneller groeiden dan andere gebieden. Dit is vooral zo voor de doelstelling 1-regio's in bijna alle lidstaten. Maar dit is ook zo, zij het in mindere mate, voor steungebieden onder doelstelling 2. In het algemeen presteerden ze beter wanneer ze meer geld kregen. Het gevoerde beleid in de EU heeft zich algemeen gericht op die zaken die de economische theorie en internationale organisaties zoals het OESO als belangrijke targets zien, hoofdzakelijk infrastructuur verbeteren en bedrijven sterker maken. Er zijn ook tekenen die erop wijzen dat het cohesiebeleid heel wat heeft gedaan om aandacht te geven aan problemen die een cruciale rol spelen bij het cohesiebeleid. Bovendien werd een beroep gedaan op het engagement van de mensen op het terrein om deze problemen op te lossen. Het is moeilijk om een directe link te leggen tussen de beleidsmaatregelen en regionale prestaties. Niet verwonderlijk met alle andere zaken die erbij kwamen. Maar we kunnen wijzen op de concrete resultaten van specifieke maatregelen die aantonen dat het beleid doeltreffend werkt. Het is nog moeilijker om een direct verband te leggen voor de Centraal- en Oost-Europese landen omdat ze pas vanaf midden 2004 grote sommen geld kregen. Maar alles duidt erop dat het geld op een constructieve manier is gebruikt en zo heeft bijgedragen tot een stevige basis voor het regionale ontwikkelingsbeleid in de huidige periode.

” Ervaring leert dat het uitvoeren van structuurfondsen de door de lidstaten gebruikte praktijken en procedures bij het beheer van hun eigen binnenlandse beleid (gewoonlijk positief) beïnvloedt ”

Wat zou u aan het beleid veranderen mocht u het kunnen?

Regeringen in de EU verplichten om duidelijk te maken wat men met het ontvangen geld verwacht te bereiken en hoe dit tot regionale ontwikkeling of een beter territoriaal evenwicht zal bijdragen, en zinvolle gekwantificeerde indicatoren en doelstellingen bepalen waarmee de maatregelen gecontroleerd kunnen worden. Dit laat een gemakkelijkere evaluatie van het beleid toe en draagt bij tot een doeltreffender gebruik van de fondsen. Dit zou hand in hand moeten gaan met meer voorwaarden voor het verlenen van financiële steun waarbij in de landen een publiek debat wordt aangemoedigd over de concrete beleidsdoelstellingen en resultaten.

Zou het beleid meer toegespitst moeten worden op specifieke beleidsthema's om doeltreffender te zijn?

Ja en nee. Het is duidelijk dat de fondsen groot genoeg moeten zijn om een verschil te maken. Dit betekent dan ook dat ze niet te veel over verschillende beleidsthema's mogen worden gespreid. Maar omdat de regio's te kampen hebben met verschillende problemen en behoeften die centraal moeilijk te bepalen zijn, valt er iets voor te zeggen om ze te laten kiezen uit een beperkt aantal thema's waar de middelen naartoe moeten gaan. Dit zou het makkelijker maken om het cohesiebeleid te monitoren en te evalueren.



Kleine ondernemingen ondersteunen

ELŻBIETA BIEŃKOWSKA

Pools minister voor Regionale Ontwikkeling



Bieńkowska werkte van 1999 tot november 2007 bij de gouverneur van de provincie Silezië. Als directeur van het departement Regionale ontwikkeling was ze verantwoordelijk voor de programmering en uitvoering van regionale ontwikkelingsinstrumenten gefinancierd door de EU-pretoetredingsprogramma's en structuurfondsen. Dit in het kader van het nationale ontwikkelingsplan 2004-2006 en van de nationale cohesiestrategie 2007-2013.

Wat heeft het cohesiebeleid volgens u bereikt tijdens de programmeringsperiode 2000-2006?

In de eerste plaats zorgde de uitvoering van het cohesiebeleid voor een verbetering van de belangrijkste macro-economische indicatoren. Het heeft eigenlijk een impact op de economische, sociale en territoriale convergentie van Polen met de meer ontwikkelde EU-landen.

Europese fondsen hebben bijgedragen om de infrastructuurkwaliteit langzamerhand te verbeteren. Bovendien is dankzij het cohesiebeleid het bestuurs- en administratieniveau aanzienlijk verbeterd.

De impact op de sociale cohesie is vooral duidelijk te merken aan de werkloosheidscijfers en het scheppen van werkgelegenheid. Naar schatting werd tijdens de periode 2004-2007 maar liefst 20 % nieuwe banen gecreëerd dankzij EU-geld. 30 % van de investeringen in Polen via publieke projecten wordt gestimuleerd door Europees geld.

Het cohesiebeleid speelde een belangrijke, versnellende rol ten tijde van welvaart. Maar het bleek ook een krachtig afweermecanisme te zijn tegen de rampzalige gevolgen van de economische crisis. Door het beperkte krediet deden publieke en privéondernemingen een beroep op Europees geld. Volgens mij was het cohesiebeleid een soort olie om de Europese motor te laten draaien.

Wat zou u aan het beleid veranderen mocht u het kunnen?

Het cohesiebeleid heeft aangetoond een efficiënt instrument te zijn voor duurzame ontwikkeling in Polen; ik denk dan ook dat er meer aandacht dient te gaan naar de sterke kanten van de regio's om hun concurrentievermogen te versterken.

Wat zijn nu de grootste uitdagingen voor Polen op het gebied van het cohesiebeleid?

Volgens mij is dat zonder twijfel het doeltreffend gebruiken van het Europese geld om de concurrentiekracht van de regio's te verhogen en de kloof van economische en sociale ongelijkheid tussen deze regio's te overbruggen. Als we kijken naar wat Polen tot nu toe heeft bereikt, ben ik ervan overtuigd dat dit zal lukken.

” Naar schatting werd tijdens de periode 2004-2007 maar liefst 20 % nieuwe banen gecreëerd dankzij EU-geld ”

Betere vervoersverbindingen in Polen



ALBINO CAPORALE

Algemeen directeur, Economische Ontwikkeling, regio Toscane



In 2005 stond Caporale aan het hoofd van de beheersautoriteit van EPD-doelstelling 2 voor de periode 2000-2006. Momenteel is hij verantwoordelijk voor het OP Regionaal concurrentievermogen en werkgelegenheid van het EFRO voor de regio Toscane. In 2007 werd hij aangesteld als adjunct-directeur-generaal voor industriebeleid, innovatie & onderzoek, en craft.

Wat heeft het cohesiebeleid volgens u bereikt tijdens de programmeringsperiode 2000-2006?

In termen van beheer heeft men geprobeerd om de besluitvorming te vereenvoudigen door meer autonomie te geven aan de regio's die verantwoordelijk zijn voor de programma's. Hiervoor was het nodig om functies en monitoringactiviteiten van elkaar los te koppelen. Programmabeheersmethoden volgden hetzelfde idee, maar dit zorgde niet altijd voor belangrijke resultaten op het gebied van verbeterde efficiëntie.

De volgende gebieden werden versterkt: de functies voor programma-evaluatie binnen de werkingsfeer van de verantwoordingscriteria voor belanghebbenden, politiek-institutioneel partnerschap, het belang van de rol die lokale instellingen spelen en de centrale rol van regionaal ontwikkelingsbeleid.

De programmeringsperiode 2000-2006 bevestigde het belang en de rol van een Europees regionaal cohesiebeleid dat „het meest invloedrijke instrument” blijft, ondanks het feit dat het nog niet zo hoog staat aangeschreven als het financiële belang ervan.

Wat zou u aan het beleid veranderen mocht u het kunnen?

Het debat dat werd gevoerd over de vooruitzichten voor 2007-2013 en de eerste documenten en acties die stof tot nadenken vormen voor de periode na 2013, zijn gebaseerd op een aangenomen tegenstrijdigheid die een wezenlijk onderdeel is van het cohesiebeleid: het is meer dan elk ander beleid gegrond op de beginselen van territorialiteit en additionaliteit. Het staat dus dicht bij burgers en bedrijven, maar ook al vormt dit beleid een zichtbare en concrete EU-actie, toch reageren de lidstaten hierop voorzichtig.

Het risico bestaat dat het cohesiebeleid wordt gezien als enkel maar een bijzonder interventiemiddel voor gebieden die het meest achterop hinken op het gebied van ontwikkeling.

De laatste planningscycli van structuurfondsen hebben het belang versterkt van het begrip territorium waarbij het echter niet mogelijk was om volledig de meerwaarde weer te geven van een beleid dat de samenhang in Europa versterkt heeft.

Denkt u dat het „Barca-rapport” dat op verzoek van de commissaris Danuta Hübner werd opgesteld, oplossingen bevat voor een mogelijke hervorming van het Europese cohesiebeleid?

In het Barca-rapport worden alle essentiële aspecten van het huidige cohesiebeleid uiteengezet waarbij doorslaggevende theoretische en politieke argumenten worden aangereikt om het beleid voort te zetten op voorwaarde dat er een aantal veranderingen gebeuren.

Het gaat hier om redelijke en uitvoerbare wijzigingsvoorstellen. Ze zijn eveneens radicaal en zullen, zoals bij de meeste hervormingen, onvermijdelijk te kampen krijgen met „intellectuele onverzettelijkheid”.

Het Barca-rapport toont aan dat een hervormd cohesiebeleid in het voordeel is van zowel lidstaten als gebieden (regionale regeringen en lokale instanties); meteen een van de sterke punten van dit rapport.

” De programmeringsperiode 2000-2006 bevestigde het belang en de rol van een Europees regionaal cohesiebeleid ... ”

Baltische kustlijn beschermen



JOHN BACHTLER

Professor Europese beleidsstudies en werkt als directeur bij het Onderzoekscentrum naar de Europese beleidsvorming van de Strathclyde-universiteit in Glasgow



Bachtler heeft boeken, hoofdstukken en artikelen gepubliceerd over regionale ontwikkeling en regionaal beleid, en eveneens over beleidslijnen voor de dienstensector.

Wat heeft het cohesiebeleid volgens u bereikt tijdens de programmeringsperiode 2000-2006?

In 2008-2009 heeft het Onderzoekscentrum naar de Europese beleidsvorming een evaluatie uitgevoerd over het beheer en de uitvoering van het cohesiebeleid 2000-2006. Uit deze studie kwamen verscheidene belangrijke tendensen naar voren:

- Er was bewijs van toegenomen partnerschapswerking.
- Het programmaontwerpproces was gewoonlijk gebaseerd op ten minste een analyse, strategische beschouwingen en partneroverleg waarbij ex ante evaluatie consistent werd gebruikt.
- Er ging meer aandacht naar monitoring, ook al was het nut van de aangereikte systemen en informatie soms twijfelachtig te noemen.
- Er werd meer nadruk gelegd op financieel beheer, toezicht en accountantscontrole. Hierbij gaat het dan vooral om procedures toegespitst op het naleven van nieuwe uitvoeringsverordeningen en een striktere monitoring van financiële stromen om automatische vrijmaking van niet-bestede kredieten te vermijden.
- De vereiste van een tussentijdse evaluatie en een update tussentijdse evaluatie droeg bij tot het ontwikkelen van een evaluatiecultuur waarbij de update hoofdzakelijk werd gebruikt om de strategieën voor 2007-2013 voor te bereiden. Veel lidstaten voerden hun eigen evaluaties uit.

Maar het gaat hier niet om algemene ontwikkelingen. Waarom kunnen of willen veel beheersautoriteiten na 15-20 jaar van cohesiebeleidsbeheer het potentieel van EU-beheer en uitvoeringsprocessen niet volledig benutten? In welke mate heeft dit te maken met externe factoren of interne belemmeringen?

Wat zou u aan het beleid veranderen mocht u het kunnen?

Het beheer van de structuurfondsen dient opnieuw een soort „beleidsopdracht” mee te krijgen, wat het voorbije decennium volledig is verdwenen. Veel programma's draaien rond financiële besognes ten koste van projectkwaliteit. Heel wat administratieve middelen gaan naar rapportage, monitoring en financiële beheerssystemen die meer zijn ontworpen om voorschriften na te leven dan om te fungeren als programmabeheersinstrumenten. Er dient meer tijd te gaan naar financiële controle en accountantscontrole.

Een van de meest nefaste gevolgen is dat de beleidsbelanghebbers gefrustreerd en ontgoocheld geraken door het beleid. Er zijn zelfs begunstigden die geen EU-fondsen aanvragen omdat het te veel administratieve last met zich meebrengt.

Er wordt vaak beweerd dat de uitvoeringsmethode van het cohesiebeleid een „meerwaarde” vormt. Is hier bewijs voor?

Bij onze evaluatie vroegen we ons af of er bewijs was dat de structuurfondsen spillover-effecten veroorzaakten op de binnenlandse beleidsbeheerssystemen van de lidstaten. Er is altijd een hevig debat geweest over deze zogeheten „meerwaarde”. Hier komen we tot een ondubbelzinnige conclusie: ervaring leert dat het uitvoeren van structuurfondsen de door de lidstaten gebruikte praktijken en procedures bij het beheer van hun eigen binnenlandse beleid (gewoonlijk positief) beïnvloedt. Deze invloed hangt wel af van „actieve beleidsondernemers” en een sterk politiek engagement.

MEER WETEN:

http://ec.europa.eu/regional_policy/sources/docgener/evaluation/expost2006/wp11_en.htm

” Statistieken tonen aan dat steungebieden tijdens deze periode sneller groeiden dan andere gebieden ”

EX POST EVALUATIE VAN DOELSTELLINGEN 1 EN 2 VOOR 2000-2006: RESULTATEN OP EEN RIJTJE

De effecten van het cohesiebeleid in 2000-2006 zijn vanuit verschillende gezichtspunten bekeken waarbij verscheidene evaluatiemethoden werden gebruikt. Al deze elementen vormen samen een geheel en geven een algemeen beeld over de impact van het cohesiebeleid in 2000-2006. De resultaten werden bekomen:

- aan de ene kant via macro-economische modellen, administratieve gegevens en analyse van de beheers- en uitvoeringssystemen
- aan de andere kant via een thematische uitsplitsing van de beleidsthema's waaraan het EFRO en het Cohesiefonds in grote mate hebben bijgedragen

Impact van het cohesiebeleid in 2000-2006

De impact van het cohesiebeleid is opgebouwd uit elementen rond deze cirkel:

- Effect op het BBP en de tewerkstelling,
- Bijdrage aan milieudoelstellingen en een evenwichtige ruimtelijke ontwikkeling,
- Resultaten in belangrijke sectoren,
- Bijdrage aan capaciteitsopbouw en beleidskennis in alle lidstaten,
- Voorbeelden van goede praktijken.

MACRO-ECONOMISCHE EFFECTEN

- Twee modellen (HERMIN, QUEST) bevorderen de langetermijneffecten van het cohesiebeleid op het BBP, de tewerkstelling, de fysieke infrastructuur en het menselijk kapitaal in doelstelling 1-regio's.
- Cumulatief BBP vergeleken met situatie zonder cohesiebeleid voor 2009 (QUEST-resultaat):
 - + 0,61 % Duitsland
 - + 5,0 % Polen
 - + 9,5 % Spanje
 - + 15,7 % Portugal
- Effect op tewerkstelling in 2008 vergeleken met situatie zonder cohesiebeleid: + 819 000 personen (HERMIN).

VERVOER

- Het EFRO medefinancierde 24 % van de uitbreiding van het autosnelwegennet in de EU waardoor het wegennet in substantiële mate ontwikkelde.
- 13 % van alle nieuwe hogesnelheidslijnen in Europa werd gefinancierd door het EFRO.
- Meer aandacht dient te gaan naar het gecombineerd vervoer, het stadsvervoer, grensoverschrijdende verbindingen en het spoor.

BEDRIJVENSTEUN

- De grootste EFRO-bedrijvensteun ging naar het midden- en kleinbedrijf (83 % van het geld). Toenemend gebruik van indirecte instrumenten — zakelijke dienstverlening, clustersteun, netwerken.
- Bruto werden ten minste 638 000 banen gecreëerd.
- Uit een casestudy in Oost-Duitsland komt overtuigend bewijs naar voren dat steun aan directe investeringen de productieve activiteit en investeringen verhoogt.

BEHEERS- EN UITVOERINGSSYSTEMEN

- De EU-10 kon systemen installeren om de middelen op een correcte manier te gebruiken: substantiële verbeteringen na verloop van tijd en positieve spillover-effecten op binnenlandse bestuursystemen.
- Zowel de EU-10 als de EU-15 dient resultaatgerichter te denken

STRUCTURELE VERANDERING & GLOBALISERING

- Padafhankelijkheid kan worden veranderd door een goed uitgewerkt regionaal beleid op lange termijn. Doelstelling 2-programma's zijn het meest doeltreffend wanneer ze het regionale beleid versterken en geen bijkomende doelstellingen nastreven.
- De EFRO-bijdrage is het meest doeltreffend wanneer de interventies op innovatie en internationalisering gefocust zijn.

MILIEU & KLIMAATVERANDERING

- 25,5 miljard euro ging naar milieugerelateerde interventies in 2000-2006.
- 14 miljoen meer mensen kregen toegang tot moderne watervoorzieningssystemen en 20 miljoen meer mensen werden aangesloten op afvalwaterzuiveringsvoorzieningen dankzij EFRO-geld.
- De Europese Commissie dient uitdrukkelijk te verklaren dat het voldoen aan de EU-milieueisen een doelstelling vormt van het cohesiebeleid, ook al leidt dit niet op korte termijn tot economische groei.

PLATTELANDSONTWIKKELING

- Het EFRO droeg in belangrijke mate bij aan de ontwikkeling van plattelandsgebieden, zowel in doelstelling 1- als in doelstelling 2-regio's.
- Het cohesiebeleid dient zijn bijdrage zichtbaarder te maken voor burgers in plattelandsgebieden.

GENDER & DEMOGRAFIE

- Demografie: hoewel het geen prioriteit vormde bij het begin van de programmeringsperiode, begonnen regio's nadien toepasselijke projecten te steunen.
- Evaluatiebewijs wijst erop dat het niet voldoende is om gendergelijkheid als een horizontale prioriteit te stellen. Het dient te worden ondersteund door specifieke, concrete acties om het meest doeltreffend te zijn. Het dient enkel te gaan om horizontale prioriteiten die van belang zijn voor de regio's.

NIEUWE METROBELEVENIS

IN ATHENE

Bij het horen van de woorden „Athene” en „vervoer” wordt zelfs de grootste liefhebber van deze stad lijkbleek. Nu is de stad er klaar voor om dat imago van zich af te schudden.

Tussen 1965 en 1983 halveerde het aantal mensen dat gebruik maakte van het openbaar vervoer: hun aantal daalde van 973 miljoen naar 510 miljoen en in dezelfde periode nam het autobezit enorm toe. Resultaat: files, vervuiling en nefaste gevolgen voor de volksgezondheid. Oplossing: een nieuw metrosysteem.

Een sneller en schoner vervoerssysteem

Dit grote project dat met de bouw van het stedelijke metrosysteem in 1992 een aanvang nam, botste op heel wat technische moeilijkheden zoals aardbevingen en het beschermen van archeologische vindplaatsen. Voordien waren de mensen hoofdzakelijk afhankelijk van bussen die net zoals de wagens oeverloos lang in de files bleven staan. Toen in 2004 de eerste fase was beëindigd, werd er uitgebreid. In totaal werd 30 km metrospoor aangelegd. In 2007 maakten net geen 200 miljoen mensen hiervan gebruik in hun dagelijks leven terwijl het verkeer boven de grond werd ontlast. Met dagelijks 650 000 passagiers heeft de metro in Athene zonder twijfel bijgedragen tot het gedeeltelijk terugdringen van het verkeersprobleem in centraal-Athene, voornamelijk langsheen de verkeersader die door het metronet wordt bediend.

VAN 1994 TOT 1999 GING 2,1 MILJARD EURO NAAR DE EERSTE FASE:

- 50 % kwam van het EFRO en het Cohesiefonds
- 39 % was afkomstig van leningen uitgegeven door de Europese Investeringsbank
- 11 % werd ter beschikking gesteld door de Griekse staat

VAN 2000 TOT 2006 GING 2,2 MILJARD EURO NAAR DE UITBREIDINGSFASE:

- 43 % kwam van het EFRO en het Cohesiefonds
- 38 % was afkomstig van leningen uitgegeven door de Europese Investeringsbank
- 19 % werd ter beschikking gesteld door de Griekse staat

De eerste fase van het project heeft het aantal wagens dat het stadscentrum binnenkwam naar schatting met 70 000 verminderd, goed voor dagelijks 335 000 voertuigkilometers. Recentere schattingen van Attiko Metro SA geven aan dat er 120 000 minder dagelijkse verplaatsingen met een privéwagen zijn door het openstellen van de uitgebreide lijnen. Minder auto's betekent makkelijker parkeren en leidt tot een grote en aanhoudende daling van de luchtvervuiling.

Bewegen door de stad verloopt enorm efficiënter. Bij een recente onderbreking van het metrosysteem duurde de reistijd tijdens het spitsuur 20 % tot 25 % langer op de hoofdwegen die langs het metrotraject lopen.

Infrastructuur en partnerschappen versterken elkaar

Uit de evaluatie van het project kwamen vele voorbeelden van goede praktijken naar voren. Verschillende partners, zoals de beheersautoriteiten, werkten prima samen. Dit was bijzonder indrukwekkend gezien de strakke deadline voor de Olympische Spelen en de tijdsdruk die daaraan verbonden was.

Er waren archeologische uitgravingen nodig waarbij er, naast het bewaren van de vindplaatsen en het transporteren en tentoonstellen van de vondsten, een nauwe samenwerking noodzakelijk was tussen Attiko Metro SA, het Olympic Metro Consortium en het ministerie van Cultuur. Het ministerie keek toe op al het archeologische werk. Attiko Metro stopte geld in de uitgravingen en coördineerde de werkzaamheden in samenwerking met de aannemers en de betrokken overheden en diensten.

Aangezien het project zich over een aantal prefecturen uitstrekte, waren er verscheidene lokale overheden en exploitanten binnen het openbaar vervoer bij betrokken. Het was een hele klus om geen kostbare kunstvoorwerpen verloren te laten gaan, de hete adem in de nek van de Olympische Spelen te voelen en een ingewikkeld organisatie netwerk te coördineren. De projectleiders mogen terecht trots zijn op hun werk.

Gouden zaak voor tewerkstelling en toerisme

Kortere reistijden gekoppeld aan een fantasie-prikkelende presentatie van opgegraven kunstvoorwerpen aan de stations lokken toeristen naar de stad. De metro zelf ontpopt zich als een ware schatkamer van de Atheense erfenis. Hoewel hij hoofdzakelijk bedoeld was voor de Atheners, profiteert de toeristische industrie mee van de metro. Afgelegen stadsdelen worden nu bediend door de metro en bloeien op omdat pendelen makkelijker wordt. Voor vele inwoners is het dagelijks pendelen minder tijdrovend geworden.

MEER WETEN:

<http://www.ametro.gr/page/>



Minder files in Athene

CZECHINVEST – SLIM INVESTEREN

DOE JE ZO

CzechInvest houdt zich hoofdzakelijk bezig met investeringen en bedrijfsstimulansen. Dit agentschap biedt sinds 1992 gratis diensten voor binnenlandse en buitenlandse bedrijven. Het heeft zo een grote rol gespeeld bij 1 200 investeringen, goed voor ongeveer 650 miljard CZK (26 miljard euro).

In 2004 begon CzechInvest Europese subsidies beschikbaar te maken voor in Tsjechië gevestigde bedrijven. Via het operationele programma voor Industrie en Ondernemingen gaf CzechInvest deze ondernemingen 350 miljoen euro.

Regionale EU-financiering	4,9 miljoen euro in 2007
en bijkomend	5,09 miljoen euro in 2008

Met de markten mee

Oorspronkelijk legde CzechInvest zich toe op projecten in de verwerkingsindustrie, nu houdt het zich hoofdzakelijk bezig met projecten op het gebied van O & O (auto's, elektronica, lucht- en ruimtevaart) en ondersteuning van het bedrijfsleven (klantenondersteuningscentra, financiële en boekhoudkundige dienstverlening).

CzechInvest heeft zijn grootste project met Hyundai. In Noord-Moravië wordt een spiksplinternieuwe fabriek van 1 miljard euro opgericht die werk zal bieden aan 12 000 mensen.

Stevige reputatie

CzechInvest wordt momenteel beschouwd als hét voorbeeld van slim investeren. Het heeft een stevige reputatie opgebouwd als meest efficiënte, bemiddelende instantie in de Tsjechische Republiek. Wat zijn nu de sleutelfactoren bij het succes van CzechInvest?

- In de hele Tsjechische Republiek werden er regionale filialen opgericht, 13 in totaal onder het motto „dicht bij de klant“. Hierdoor kon het agentschap zijn klanten systematisch kwalitatief hoogstaande dienstverlening bieden in alle zelfbesturende regio's van het land.
- Heel innoverend was het opzetten van een informatielijn die nu aan zijn vierde jaar toe is. Deze hulplijn heeft meer dan 33 000 vragen behandeld over Europese subsidies.

Alexandra Rudysarova, CEO van CzechInvest, verklaart: „De Tsjechische Republiek biedt een behoorlijk sterk pakket van nationale investeringsprikkels. We hebben de EU-fondsen zodanig afgestemd dat ze konden worden aangewend om de meest waardevolle O & O-projecten te ondersteunen. Investeerders zijn hier enorm blij mee.“

Uitdagingen aangaan

Een van de grootste uitdagingen voor CzechInvest was het vinden van een budget om nieuw personeel aan te werven voor hun regionale filialen. Ze wisten de banken zo ver te krijgen dat ze het nodige geld kregen. Daarna kwam het erop aan de juiste mensen te vinden. Dit duurde soms zes maanden. De kandidaten moesten bij voorkeur al ervaring hebben in de bedrijfswereld zodat ze wisten wat de behoeften van privéondernemingen waren en in die richting konden meedenken.

Voorbeeld navolgen

Het netwerk van regionale filialen werkt uiterst professioneel en zal dit blijven doen tijdens de nieuwe programmeringsperiode 2007-2013. Bedrijven buiten de hoofdstad zullen tijdens deze periode meer dan 3,6 miljard euro krijgen via het operationele programma voor industrie en ondernemingen.

Er zijn volop mogelijkheden om deze benadering uit te breiden naar andere contexten en landen mits er een sterk en overtuigend leiderschap zoals dat van CzechInvest aanwezig is.

MEER WETEN:

www.czechinvest.org

Handel stimuleren in de Tsjechische Republiek

HET WETENSCHAPS- EN BEDRIJFSPARK IN

LAHTI – FINS, SCHOON TECHNOLOGIECLUSTER

Van 2000 tot 2006 kreeg het wetenschaps- en bedrijfspark van Lahti

855 982 euro van het EFRO

totale financiering van 2 463 179 euro

Lahti in Zuid-Finland, ooit een centrum van zware industrie, heeft enorm geleden onder het ineensstorten van zijn voornaamste markt, de Sovjet-Unie. Een derde van de in deze stad vervaardigde hout-, metaal-, en plasticproducten ging de grens over. Toen dat stopte, betekende dit ook het einde van de welvaart voor de stad. Maar met de steun van de EFRO-financiering bloeit de groene technologie in een stad die lang werd gedomineerd door smeltovens en cellulosefabrieken. In 2000 was de economie nog volop bezig om deze veranderingen te verwerken. De werkloosheid bedroeg toen 12 % in de regio.

Het park bestaat nu uit 120 bedrijven, een consortium van vijf universiteiten en uit overheidsinstellingen voor ontwikkeling. Hoe is het allemaal begonnen?

Succesverhaal

Een van de voornaamste doelstellingen van de ontwikkelingsstrategie in de regio bestond erin om bedrijven aantrekkelijker te maken en hun concurrentievermogen te verhogen. Er werden twee benaderingen aangewend: het midden- en kleinbedrijf en de omgeving waarin ze functioneren ontwikkelen en nieuwe technologieën en opleiding ondersteunen. Hierbij speelde de EFRO-ondersteuning een grote rol. Samenhangend met deze

prioriteit steunde het EFRO de milieuprojecten van de betrokken bedrijven om handel, concurrentievermogen en tewerkstelling via innovatie te ontwikkelen. De ondersteuning focuste ook op het versterken van de internationale banden.

Het geografische aspect begon mee te spelen. Het Vesijärvi-meer beschikte over onderzoekspotentieel dat de belangstelling van wetenschappers genoot en in 2005 creëerde het oprichten van een regionaal innovatiesysteem nieuwe mogelijkheden in Lahti.

De regio had een duidelijk omschreven taak gekregen op het gebied van economische ontwikkeling. Elke regionale raad bepaalde zijn projectbudget voor de specifieke kerngebieden op basis van het regionale programma en werkte een strategie uit op lange termijn in overeenstemming met deze parameters. Hierdoor kon de Päijät-Häme-regio zijn acties focussen op de sterkten van deze regio.

Ondertussen in het park

Het wetenschaps- en bedrijfspark met zijn geavanceerde milieutechnologie fungeert als een ontmoetingsplek voor milieu-onderzoek, opleiding en handel. Het coördineert het schone technologiecluster waarvan de voornaamste deskundigheidsdomeinen zich toespitsen op recycling, materiaalefficiëntie, energie-efficiëntie en waterzuivering.

Universiteiten, ondernemingen, ontwikkelingsorganisaties, financieringsorganisaties en gemeenten werken allemaal samen om diensten en projecten aan te bieden die volledig in lijn zijn met de behoeften van bedrijven die de coördinatie van alle activiteiten in goede banen leiden. Er is 12 % privé-inbreng.

Iedereen die meewerkte aan het project, legde het geld op tafel. In 2009 maakte het park een omzet van 7,2 miljoen euro. Hiervan kwam ongeveer 0,9 miljoen euro (12 %) van het EFRO, 2,7 miljoen euro was afkomstig van andere openbare instellingen (ministeries, Tekes enzovoort) en het ESF, 1,5 miljoen euro werd ter beschikking gesteld door particuliere belanghebbenden en 2,1 miljoen euro werd vrijgemaakt door gemeenten (hoofdzakelijk door de stad Lahti).

Werken aan de toekomst

Dankzij het constant uitbouwen van deskundigheid maken recycling en afvalbeheer momenteel meer dan 50 % uit van de groene technologie in de regio. Het toenemende belang van materiaalefficiëntie en kringlopen in traditionele industrieën verklaart de grote aandacht die het EFRO hieraan besteedt.

Het Lahti wetenschaps- en bedrijfspark is het toonaangevende technologiecentrum geworden in Finland. Het schone technologiecluster heeft verscheidene internationale, snel groeiende ondernemingen aangetrokken. In 2006 trok het park 70 gerenommeerde bedrijven aan, 41 starterscentra en ongeveer 200 actieve ondernemingspartners. Er werd meer dan 30 miljoen euro geïnvesteerd waarbij er tussen 2005 en 2007 in de regio 170 nieuwe banen werden gecreëerd.

Groen denken in het nieuwe bedrijfspark



MEER WETEN:

<http://www.lahtisbp.fi/en>

VROUWENBEHOEFTE IN OVEREENSTEMMING MET DE NODEN VAN DE LOKALE ECONOMIE IN SALZBURG

In een regio met geen enkele vrouw onder de 15 burgemeesters belofde een job als regionaal projectmanager voor gelijke kansen moeilijk te worden. Het landelijke Lungau-district (Oostenrijk) heeft een lange weg afgelegd sinds Andrea Schindler-Perner acht jaar geleden in deze functie aanving.

Toen ze in 2002 werd aangesteld, bestonden er vrijwel geen faciliteiten als kinderopvangvoorzieningen waarop vrouwen een beroep konden doen om een evenwicht te vinden tussen werk en gezin. Cijfers van toen illustreren dit: minder dan de helft van de moeders was aan het werk en verdiende ruim 30 % minder dan mannen. Meer dan 80 % van alle vrouwen met een universiteitsdiploma op zak verliet de regio.

De functie van Schindler-Perner, die dankzij medefinanciering van het Europees Fonds voor Regionale Ontwikkeling (EFRO) werd gecreëerd, was bedoeld om iets wezenlijks te veranderen aan deze situatie.

„Het begin was moeilijk”, zegt Schindler-Perner, wanneer ze terugblijkt. „Ik was de enige vrouw in een groep van mannelijke beleidsmakers. Ik had geen politieke macht en beschikte noch over personeel noch over een budget.”. Patriarchale structuren vormden niet de enige uitdaging. Er was een compleet gebrek aan kennis over gendermainstreaming.

Maar ze was vastbesloten om een verschil te maken. Zelf een moeder van twee kinderen, had ze ervaren hoe moeilijk het was om werk en gezin op elkaar af te stemmen toen ze na haar opleiding terugkeerde naar de Lungau-regio: „Hadden mijn moeder en mijn man me niet geholpen, dan had ik niet kunnen blijven.”.

„Pagitsch Kinderland” — de hele dag, het jaar rond kinderopvang binnen het bedrijf

Uit de eerste hand inzicht krijgen in de noodzaak van kinderopvang, daar draaide het voor Schindler-Perner rond bij het oprichten van het kinderdagverblijf voor de bouwmaatschappij Pagitsch. Het snel groeiende bedrijf, waar toen ongeveer 160 mensen werkten, contacteerde haar om mee te helpen zoeken naar vrouwelijke kandidaten voor hun groeiende regionale personeelsbehoeften. Na een enquête waaruit bleek dat geschikte kinderopvang een belangrijke incentive was, werd het project „Pagitsch Kinderland” opgestart.

Het kinderdagverblijf dat gefinancierd werd door het EFRO en ook nationaal geld kreeg, opende zijn deuren in 2006. Het bood professionele kinderopvang voor twee- tot veertienjarigen in groepen van maximaal zestien kinderen, zes dagen per week, het hele jaar door. De openingstijden werden afgestemd op de behoeften van de werkende ouders.

„Pagitsch Kinderland” — financiering

- Totaal projectbudget voor een jaar (2006): 105 000 euro
- EFRO-bijdrage: 47 250 euro (45 %)
- Andere geldbronnen:
Financiering door de deelstaat Salzburg: 15 750 euro

De eerste groep had zoveel succes dat er in 2008 een tweede groep werd gevormd. In 2009 alleen al nam Pagitsch elf vrouwen met kinderen in dienst.

Het project kreeg verscheidene prijzen voor het bevorderen van gelijke kansen en maatschappelijk verantwoord ondernemen van de deelstaat Salzburg en het Oostenrijkse federale ministerie van Economie.

„Lungauer Frauen Netzwerk” — netwerken en mondige vrouwen

Schindler-Perner was ervan overtuigd dat netwerken tussen vrouwen die naar gendermainstreaming streven, nuttig kon zijn. Ze begon dan ook vergaderingen te organiseren. Het „Lungauer Frauen Netzwerk” werd in het leven geroepen. Na een jaar van intensieve voorbereiding kreeg het netwerk geld van het communautaire initiatief LEADER+.

Door evenementen, opleidingen, informatie-uitwisseling en mediabelangstelling slaagde het netwerk erin de invloed van vrouwen bij de besluitvorming te versterken en het bewustzijn rond de genderproblematiek te vergroten.

LUNGAUER FRAUEN NETZWERK — FINANCIERING

- Totaal projectbudget voor drie jaar (2003-2006): 39 000 euro
- EOGFL-bijdrage: 20 670 euro (53 %)

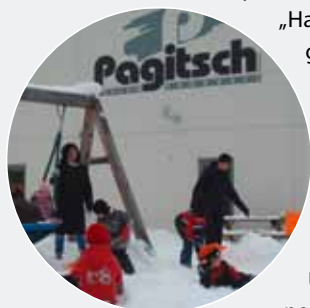
Blik op de toekomst

De Salzburg casestudy toont aan dat het toepassen van het genderperspectief in het beleid en bij alle beleidsfasen bruikbare resultaten kan opleveren voor regionale ontwikkeling op voorwaarde dat het wordt ondersteund door instanties voor gelijke behandeling van vrouwen en mannen met een sterk politiek engagement. De regio heeft knappe resultaten geboekt op het gebied van gendergelijkheid. Niet omdat gendergelijkheid een horizontale prioriteit vormde, maar wel dankzij het oprichten van een uitvoeringsinstantie (twee projectpromotoren voor gendergelijkheid). Is ze tevreden over de resultaten tot nu toe? „We gaan in de juiste richting, maar we hebben nog een lange weg af te leggen”, zegt ze. Engagement op lange termijn is noodzakelijk om gelijke kansen werkelijk te laten doordringen in de regio.

MEER WETEN:

<http://www.lungauerfrauennetzwk.at/>

<http://www.pagitsch.at/>



EVALUATIE – WELKE METHODEN GEBRUIKEN?

Nadat het evaluatiethema en de bijbehorende vragen bepaald werden, vormt de methodekeuze een cruciale stap. Methoden zijn niet alleen belangrijk voor de personen of de bedrijven die de evaluatie daadwerkelijk uitvoeren. Gemeenten, regio's of bestuursorganen die opdracht geven tot evaluaties, moeten minstens een overzicht hebben van de beschikbare instrumenten en de mogelijkheden en beperkingen ervan kennen. Bovendien verschillen de methoden qua technisch karakter en kostprijs.

De uitdaging om passende methoden aan te wenden, was meer dan noodzakelijk toen het directoraat-generaal Regionaal beleid zijn benadering moest afstemmen op de ex post evaluatie voor de periode 2000-2006. Hierbij ging het om meer dan 230 programma's van doelstellingen 1 en 2 met verschillende inhoud en van verschillende omvang (variërend van 6 miljoen euro tot 6 miljard euro!) in 25 lidstaten. Een van de eerste beslissingen was om de voornaamste interventiegebieden te selecteren en de vragen en methoden aan te passen aan de desbetreffende thema's om zo te komen tot een evaluatie met een hoogkwalitatief karakter. En mooi meegenomen, de geselecteerde thema's konden op heel wat belangstelling rekenen van academici en deskundigen gespecialiseerd in de verschillende sectoren.

Het is uitermate belangrijk om de juiste evaluatiemethoden te kiezen. Maar er is geen enkele methode die een antwoord geeft op alle vragen. Methoden zijn afhankelijk van de vragen die beantwoord moeten worden en van de beschikbare gegevens en gebruikers. Iedere methode heeft beperkingen, is niet onfeilbaar en heeft enkel maar betrekking op een klein deeltje van onze complexe maatschappij.

Verantwoording: waarvoor gebruikten we het geld?

Goede beleidsvorming steunt op goede rapportage en goede financiële verslaggeving. Besluitvormers willen graag weten wat er is gebeurd met de steun van de structuurfondsen (bijv. hoeveel startende bedrijven hebben steun ontvangen). Vandaag verzamelen de meeste programma's dergelijke gegevens als outputindicatoren.

De allereerste taak bij de ex post evaluatie bestond erin om informatie te verzamelen over de materiële effecten van de programma's. Dit is nog geen evaluatie, maar een eerste opbouwende stap. Bovendien is het informatie die besluitvormers graag willen hebben. De evaluatieteams bekeken aandachtig de informatie afkomstig van de monitoringsystemen van de lidstaten. Het werd al snel duidelijk

dat deze informatie niet volledig genoeg was om een totaalbeeld voor alle lidstaten te vormen, ook al was deze informatie vaak nuttig voor het individuele programma. Enquêtes boden meer informatie over de voornaamste interventiegebieden.

Kwalitatieve methoden: kwamen de cohesiebeleidsprogramma's tegemoet aan de werkelijke behoeften? Wat is het echte verhaal achter de programma's? Waarom deden sommige programma's het beter dan andere?

Cijfers alleen volstaan niet om belastingbetalers en besluitvormers ervan te overtuigen dat publiek geld goed gebruikt is geweest. De ex post evaluatie maakte dan ook uitgebreid gebruik van case-study's. In totaal ging het hier om 84 casestudy's en 39 voorbeelden van goede praktijken. De meeste evaluatieteams interviewden belanghebbenden om informatie te verkrijgen en de resultaten te controleren. Zulke kwalitatieve studies kunnen, naast kwantificeerbare effecten, voor besluitvormers en burgers heel wat andere nuttige informatie verschaffen om inzicht te krijgen in de manier waarop publiek beleid een invloed uitoefent op het terrein.

Deze methoden willen een antwoord bieden op de vraag waarom een reeks interventies bedoelde of onbedoelde resultaten oplevert. Wie profiteert hiervan en over welke context gaat het? Deze benadering wil een verhaal brengen, geen cijfers. Het gaat hier om een soort veranderingstheorie. Dit is dan ook de reden waarom deze groep van methoden ook wel theoretisch gerichte impactevaluatie wordt genoemd.

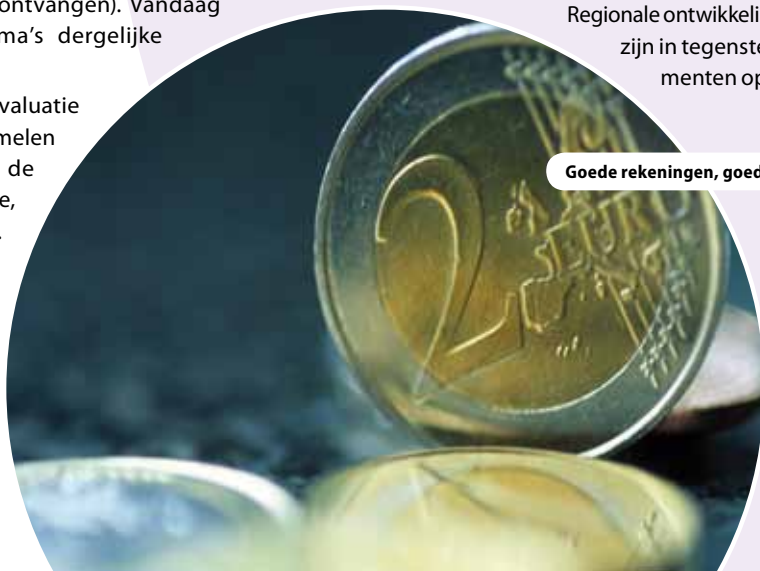
Counterfactual impactevaluatie testen bij EFRO-programma's

Er bestaat een reeks methoden die uitermate populair is en algemeen aanvaard wordt binnen de natuurwetenschappen en sociale wetenschappen: contrafeitelijke impactevaluatie. Deze methoden zijn tot hier toe weinig toegepast bij de evaluatie van EFRO-programma's. Het basisidee bij contrafeitelijke methoden is het reconstrueren van wat er zonder interventie zou zijn gebeurd.

Werken met controlegroepen is de enige manier om een benaderend antwoord te vinden op deze vraag.

Regionale ontwikkelingsprogramma's zijn in tegenstelling tot experimenten op het gebied van

Goede rekeningen, goede beleidsvorming





OVERZICHT VAN EVALUATIEMETHODEN MET VOORBEELDEN

CONTRAFEITELIJKE IMPACTEVALUATIE

Werkt een programma?

- Gerandomiseerd gecontroleerd onderzoek
- Simultaan met selectievergelijking
- Discontinuïteit-design
- Matchingmethoden
- Instrumentele variabelen

MODELLEN

- Macro-economische modellen (bijv. HERMIN, QUEST)
- Sectorale modellen (bijv. TRANSTOOLS)
- Input-outputanalyse
- Matrix van sociale rekeningen

natuurkunde en scheikunde namelijk niet herhaalbaar onder beheerste omstandigheden. Bij een programma dat steun verleent aan startende bedrijven zou het interessant zijn om de ontwikkeling van ondernemingen die publiek geld ontvingen, te vergelijken met een groep ondernemingen die geen steun kregen. In het beste geval, zelden mogelijk bij het cohesiebeleid, kan dit worden gedaan door op een willekeurige manier begunstigden te selecteren uit een grote groep aanvragers.

Er bestaan nog andere technieken om controlegroepen samen te stellen (bijv. simultaan met selectievergelijking, matchingtechnieken). Verscheidene van deze technieken werden getest in een studie over investeringssteun aan ondernemingen in het Duitse doelstelling 1-gebied. De studie toonde aan dat dit instrument tot bijkomende investeringen in gesteunde ondernemingen leidde. Voor deze verschillen kan een plausibele oorzakelijke verklaring gegeven worden gebaseerd op empirisch bewijs en enkele veronderstellingen.

Modellen ruimer bekeken

Alle tot dusver vermelde methoden onderzochten de resultaten van de programma's in relatief strikte zin. Deze methoden zijn niet toepasbaar op een hele economie en zijn evenmin in staat om de interactie van een programma met de economie te beoordelen. Modellen kunnen hier een oplossing bieden. Ze zijn bedoeld om de voornaamste mechanismen van een volledig economisch systeem, gebaseerd op een regio of een natiestaat, te simuleren. Hebben gesteunde startende bedrijven werkelijk banen toegevoegd aan de economie of hebben ze gewoon niet-gesteunde ondernemingen uit de markt gekegeld? Voorbeelden van vragen die door een model kunnen worden gesteld.

De ex post evaluatie gebruikte twee verschillende macro-economische modellen voor de doelstelling 1-regio's: HERMIN en QUEST. Hun simulaties gaven inzicht in het effect van de cohesiebeidsprogramma's op het bruto binnenlands product, de tewerkstelling en op de fysieke infrastructuur en het menselijk kapitaal van de economie.

THEORETISCH GERICHTE IMPACTEVALUATIE

Waarom werkt een programma?

- Enquêtes bij begunstigden
- Casestudy's, interviews
- Realistische evaluatie
- Participatieve evaluatie

ALTERNATIEVEN AFWEGEN

- Kosten-batenanalyse
- Kosteneffectiviteitsanalyse
- Multicriteria-analyse
- Contingente evaluatie

Modellen kunnen ook enkel betrekking hebben op een sector. Bij deze evaluatie testte het directoraat-generaal Regionaal beleid samen met het Gemeenschappelijk Centrum voor Onderzoek van de Europese Commissie een sectoraal transportmodel (TRANSTOOLS).

Bij het gebruik van modelresultaten mag men niet vergeten dat modellen vereenvoudigingen zijn van de realiteit, ondanks de duizelingwekkende wiskundige berekeningen. Vereenvoudigingen en veronderstellingen ingebouwd in het model moeten duidelijk zijn voor de gebruiker anders kunnen modellen een misleidende indruk van „nauwkeurigheid“ geven.

Alternatieven die meedingen — knopen doorhakken

Besluitvormers krijgen vaak te maken met situaties waarbij alternatieve projecten of programma's meedingen naar fondsen. Een kosten-batenanalyse is de meest vertrouwde techniek in dat geval. Hierbij wordt de beslissing over een publiek project ondersteund door de kosten en baten van het project af te wegen en de resultaten ervan te vergelijken met alternatieve projecten. Om deze afweging mogelijk te maken worden de kosten en baten in geld uitgedrukt. Momenteel is het directoraat-generaal het nut van zulke analyses na projectvoltooiing aan het testen voor projecten die in 2000-2006 steun ontvingen van het Cohesiefonds.

Blik op de toekomst

De Europese Commissie kan niet alleen het bewijs leveren van de cohesiebeidsprestaties. Daarom moedigt de Commissie de lidstaten aan om enkele van de meest strenge methoden te gebruiken bij hun eigen evaluaties. Hoe meer evaluaties met betrouwbaar bewijs van verschillende aspecten van het beleid, hoe beter we in staat zullen zijn om een allesomvattend beeld uit te werken van de cohesiebeidsprestaties.

Kortom, er is geen enkele magische methode waarmee eenvoudig kan worden vastgesteld of de cohesiebeidsprogramma's al dan niet succesvol waren. Maar evaluaties gebaseerd op een hele reeks methoden kunnen het verdere bewijs leveren om succes te claimen.

MEER INFORMATIE VINDT U IN HET EVALSED-METHODENASLAGWERK:

http://ec.europa.eu/regional_policy/sources/docgener/evaluation/evalsed/sourcebooks/method_techniques/index_en.htm

EVALUATIE VERSTERKT HET COHESIEBELEID

Evaluatie maakt integraal deel uit van het cohesiebeleid. Wanneer Europese leiders beslissen over het budget voor het beleid dient dit te worden omgezet in doelstellingen op het niveau van de lidstaten, de regio's en ten slotte de projecten. Duidelijke doelstellingen en targets op elk niveau kunnen de bijdrage van de projecten aantonen bij het volbrengen van de Europese doelstellingen op het gebied van economische, sociale en territoriale ontwikkeling. Evaluatie helpt om de doelstellingen te bepalen en na te gaan of deze doelstellingen zijn gehaald.

De regio's zijn verantwoordelijk voor het evalueren van hun programma's om ervoor te zorgen dat ze volgens plan handelen en waarbij ze de noodzakelijke verbeteringen aanbrengen wanneer dit niet het geval is. Het cohesiebeleid voor de periode 2007-2013 verleent de nationale overheden veel vrijheid om te beslissen wat en wanneer ze zullen evalueren. Het allerbelangrijkste is dat er evaluaties worden uitgewerkt die voldoen aan hun behoeften: als ze de resultaten nodig hebben, is de kans groter dat ze er een beroep op doen!

Programmacoördinatoren in vier gebieden van de Europese Unie, Frankrijk, Polen, Noordrijn-Westfalen in Duitsland, en Oostenrijk vertellen ons in dit hoofdartikel op welke manier evaluatie hen helpt om doeltreffende programma's af te leveren die voldoen aan de doelstellingen van het cohesiebeleid.

FRANKRIJK

Traditiegetrouw is het regionale ontwikkelingsbeleid in Frankrijk ge-centraliseerd. In de laatste twintig jaar heeft de nationale planningsbenadering zich ontwikkeld in de richting van decentralisatie en meer verantwoordelijkheid voor de lokale overheden. Verder bestaat sinds 2000 de voortdurende wens om tot betere coördinatie te komen tussen de EFRO-programma's en de *Contrats de plan Etat-Région (CPEs)*, de staat-regioprogramma's die door het decentralisatiebeleid van de jaren tachtig in Frankrijk werden ingevoerd.

Om hiertoe te komen werden de staat-regioprogramma's in overeenstemming gebracht met de zevenjarige programmeringsperiode van de EFRO-programma's (2000-2006). Het was de bedoeling om coherenter acties te bevorderen en het hefboom-effect van de nationale en Europese fondsen te vergroten. Tijdens deze periode bracht evaluatie eveneens meerwaarde voor de staat-regioprogramma's door het introduceren van nieuwe werkwijzen zoals tussentijdse evaluatie en zette het aan tot een sterkere evaluatiecultuur zowel op staatkundig als regionaal bestuursniveau. Deze coherentie met de EFRO-programma's

MEER WETEN:

Frankrijk — <http://www.datar.gouv.fr/>

DATAR is de Franse nationale dienst voor ruimtelijke ordening en regionale ontwikkeling die de richtsnoeren voor de nationale strategie vaststelt. Deze dienst realiseert en coördineert de evaluatie van de EFRO-programma's en de CPEs, stelt methodologieën voor en werkt nationale, thematische evaluaties uit. De prefecturen zijn in samenwerking met de regionale zelfbesturen op regionaal niveau belast met het toezicht en de evaluatie (met uitzondering van de regionale overheid van de Elzas waaraan deze taak werd overgedragen).

werd verder uitgewerkt tijdens de huidige periode door het invoeren van ex ante evaluaties voor de staat-regioprogramma's, het oprichten van gemeenschappelijke regionale evaluatiecomités en door het invoeren van gemeenschappelijke evaluaties voor de EFRO-programma's en de CPEs.

Door de complexe institutionele verdeling van de verantwoordelijkheden tussen de regio's en het centrale niveau vormt het toezicht op de nationale en regionale programma's een ware uitdaging. Vóór 2000 pasten de regio's hun eigen systeem van toezicht toe en dat was niet altijd verenigbaar met het systeem dat op het centrale niveau werd aangewend, waardoor de door de regio's verzamelde gegevens onmogelijk konden worden samengebracht. Tijdens de periode 2000-2006 werd PRESAGE geïntroduceerd, een systeem voor financieel toezicht op de programma's die zijn medegefinancierd door het EFRO. Dit systeem werd op het gebied van de evaluatieactiviteiten in de huidige periode uitgebreid tot monitoringwerkzaamheden van de CPEs. Hoewel monitoring vaak als een administratieve last wordt beschouwd, fungeerde het als een nuttige leerinstrument voor zowel projectpartners als regionale overheden.

POLEN

Tijdens de voorbereidingsfase voor toetreding tot de EU in 2004 stond Polen de enorme taak te wachten om van nul af aan systemen te creëren voor het bepalen van de impact van investeringsprogramma's. Net zoals bij andere nieuwe lidstaten dienden institutionele structuren en capaciteit opgebouwd te worden vooraleer met welke evaluatie ook kon worden begonnen. Dit leek bij aanvang een kolossale taak. Vandaag boekt de nationale evaluatie-eenheid echter het ene succes na het andere.



Wat als een opgelegde programmacontrole begon, wordt nu meer en meer een voorbeeld van modern management in het openbaar bestuur.

De eerste stappen in deze ontwikkeling werden in 2004 gezet toen diepgaande inspanningen werden geleverd om solide instellingen te creëren en ambtenaren op te leiden op het gebied van evaluatietechnieken. Tegen 2006 was men al zodanig met de werkzaamheden opgeschoten dat er voor de programma's van de periode 2007-2013 ex ante evaluaties konden worden uitgevoerd. Er werden algemene vragen gesteld over de manier waarop de soorten impact dienden te worden geëvalueerd, wie hiervoor verantwoordelijk zou zijn en hoe hun resultaten het best konden worden verspreid. Het totaalbeeld van evaluatie wordt gevormd door voortdurend, geïntegreerd

onderzoek en gegevensverzameling om zowel de werkelijke economische impact van individuele projecten als de ruimere horizontale doelstellingen van regionale ontwikkelingsprogramma's aan het licht te brengen.

Doordat de Poolse beoordelaars veel hebben verwezenlijkt op korte tijd, zijn ze enthousiast om hun kennis te delen en de drang naar vooruitgang levend te houden. Al wie hierbij betrokken is, is vastberaden om de resultaten van de werkzaamheden bekend te maken en te verspreiden via conferenties, internet, verslagen en databanken die ter beschikking staan van het publiek.

Opleidingen in evaluatieprocedures en verbeteringstechnieken vormen de grondslag van hun werk. EU-fondsen zorgen ervoor dat het evaluatieproces voortdurend kan ontwikkelen door nieuwe opleidingskansen en door het onderzoek in dit domein van middelen te voorzien. Verder wordt een beroep gedaan op externe experts en profiteert men van de verhoogde internationale samenwerking. Door deze krachtige combinatie van middelen en ambitie is Polen snel een benijdenswaardige reputatie aan het opbouwen.

MEER WETEN:

Poland — <http://www.mg.gov.pl/English>



Geld voor duurzame energie op La Réunion

” Wat begon als opgelegde programmacontrole wordt nu meer en meer een voorbeeld van modern management in het openbaar bestuur ”



NOORDRIJN-WESTFALEN, DUITSLAND

De lange staat van dienst op het vlak van programmamonitoring in Duitsland biedt een stevige basis voor de steeds verder reikende indicatoren die zich vandaag duidelijk aftekenen. In Noordrijn-Westfalen werken programmabeoordelaars een algemeen beeld uit van het effect van regionale ontwikkeling op basis van financiële en tewerkstellingsgegevens. Hierdoor krijgt men inzicht in de manier waarop de reeks projecten bijdraagt aan het scheppen van werkgelegenheid, innovatie, nieuwe bedrijfscreaties en professionele opleidingsmogelijkheden.

Wanneer het gaat om horizontale doelstellingen meet het evaluatieproces eveneens milieuvoordelen en gelijke kansen. Martin Hennicke, hoofd van de beheersautoriteit bij het ministerie voor Economische zaken en Energie van Noordrijn-Westfalen is ervan overtuigd dat „continue monitoring en evaluatie de basis vormen voor transparantie, doeltreffendheid en efficiëntie.”.

Elk projectvoorstel moet een gedetailleerde rechtvaardiging bevatten voor het aanvragen van fondsen in termen van de verwachte economische, sociale en milieugerelateerde voordelen. Deze veelheid aan informatie werpt na verloop van tijd heel wat vruchten af en hoe gedetailleerder de verwachte voordelen, hoe bruikbaar ze zijn bij het voortdurende evaluatieproces en bij het uitzetten van specifieke mijlpalen.

Voor sommige complexe programma's, vooral wanneer het gaat om nieuwe fondseninstrumenten, wordt een diepgaande evaluatie uitgevoerd na projectvoltooiing. In deze gevallen kijken de beoordelaars naar kwantitatieve gegevens van de projectresultaten waarbij ze meer kwalitatieve evaluaties uitvoeren op het gebied van innovatieniveau en sociale verbeteringen. Soms worden er externe teams bij betrokken voor een betere deskundigheid in bepaalde domeinen. Hierdoor kan meer aantoonbare vooruitgang worden geboekt bij ruimere thematische doelstellingen zoals de klimaatbeschermingsstrategie.

Al deze elementen kunnen nu worden samengevoegd tot een betrouwbaar en krachtig evaluatieproces dat blijkt geeft van doelmatigheid bij een hele reeks maatregelen. Het vormt de basis voor de verdere nauwkeurige afstelling van toekomstig projectbeheer.

MEER WETEN:

North-Rhine Westphalia

<http://www.economy.nrw.de/grundsatz/nrwineu/index.php>

OOSTENRIJK

De nieuwe EU-verordening betreffende de structuurfondsen die een meer open, logische benadering bevorderde, vormde de drijvende kracht achter het evaluatieproces in Oostenrijk.

Systemische evaluatie is een noodzakelijke voorwaarde voor procesgeoriënteerde evaluatiesystemen waarbij gedeelde kennis en netwerken vereist zijn om ervoor te zorgen dat ervaringen worden doorgegeven.

In de periode 2000-2006 werd een nieuw instrument gecreëerd om de communicatie en coördinatie van het evaluatieproces te verbeteren. Het gaat hier om het coördinatie- en arbeidsplatform evaluatie, KAP-EVA, tijdig opgericht om voordeel te halen uit de specifieke, verplichte tussentijdse evaluaties.

In 2003 werd het onderzoeksbedrijf Profactor in Opper-Oostenrijk, als onderdeel van de tussentijdse evaluatie, geëvalueerd betreffende de regionale effecten van zijn onderzoeksprojecten medegefinancierd door de EU. Het evaluatieproces focuste op de impact van het project op het innovatiepotentieel van het midden- en kleinbedrijf, de ontwikkeling van innovatiegeoriënteerde infrastructuur en op de verbetering van technologieoverdracht. Hoewel er nog ruimte voor verbetering was, zoals het stimuleren van minder innovatieve ondernemingen om een beroep te doen op knowhow voor onderzoeken ontwikkeling, bevestigde de evaluatie van Profactor de positieve effecten van de projecten medegefinancierd door de EU.

De evaluatiebenadering werd verder ontwikkeld tijdens de periode 2007-2013 door een geïntegreerd strategisch monitoringproces, „STRAT.ATplus”, uit te werken. Uit een kwantitatief uitgevoerd vooronderzoek (waarnemingsperiode 1995-2007) kan de volgende conclusie getrokken worden: gesteunde regio's (in de periode 1995-2007) ontwikkelden beter op het gebied van tewerkstelling en arbeidsmarkt en boekten meer vooruitgang in vergelijking met niet-gesteunde gebieden. De ontwikkelingsomstandigheden in de regio's zijn verbeterd door het aantal gedecentraliseerde activeringsstructuren en het creëren van regionale intermediaire voorzieningen.

Het strategische monitoringsproces ondersteunt volledig het partnerschapsprincipe en belicht de regionale strategische ontwikkelingen vanuit een fondsenoverschrijdend perspectief.

MEER WETEN: Austria — www.oerok.gv.at

“ De lange staat van dienst op het vlak van programmamonitoring in Duitsland biedt een stevige basis voor steeds verder reikende indicatoren die zich vandaag duidelijk aftekenen. ”



Profactor-project en voordelen van EU-financiering

GESPREK MET COMMISSARIS HAHN, DE NIEUWE EU-COMMISSARIS VOOR REGIONAAL BELEID

Wat zijn voor u de voornaamste uitdagingen als nieuwe EU-commissaris voor Regionaal beleid?

Eerst wil ik graag zeggen dat het een privilege is om in deze functie te worden aangesteld. Het Regionaal beleid is een van de grote succesverhalen van Europese integratie. Dat beleid sturen binnen de EU is al een grote uitdaging op zich. Ik kijk ernaar uit om het goede werk van mijn voorgangers voort te zetten.

Volgens mij is het noodzakelijk dat we regionale economieën ontwikkelen die meer zijn gebaseerd op kennis, innovatie en duurzaamheid. De financiële crisis en de daarop volgende economische neergang hebben alle regio's in de Europese Unie getroffen. Dit blijft een grote impact uitoefenen op de economische ontwikkeling en de tewerkstelling. Door meer regionaal geld te pompen in onderzoek, innovatie en opleiding kunnen we het concurrentievermogen en de innovatie in onze regio's ondersteunen. Hierdoor zullen we sterker uit de crisis kunnen komen.

We moeten er ook voor zorgen dat ons beleid meer dan ooit de nadruk legt op concrete resultaten en het creëren van banen. Doordat in onze wereld alles met elkaar is verweven, zal groei in de ene regio nieuwe tewerkstelling creëren in een andere. Regionale investeringen zorgen uiteindelijk voor Europese vooruitgang.

Het is voor u een erezaak dat de regionale beleidsdoelen een belangrijk deel uitmaken van de EU 2020-strategie. Een realistische doelstelling?

Een van mijn voornaamste doelen is dat het Europese cohesiebeleid nauw aansluit op de EU 2020-strategie. Dit is een topprioriteit. Deze strategie zal het kader bepalen voor de economische, sociale en milieuentwikkeling van de EU in het volgende decennium. Het huidige economische klimaat maakt het niet makkelijk om deze doelstellingen te behalen. Maar met zijn geïntegreerde kader voor investeringen, zijn bewezen deliverysystemen en directe betrokkenheid op het terrein kan en zal het cohesiebeleid een van de voornaamste manieren zijn om de Europa 2020-strategie te verwezenlijken.

U bent nu verantwoordelijk voor een van de grootste budgetten in de Europese Unie. Hoe gaat u ervoor zorgen dat de impact van het beleid streng wordt beoordeeld?

Een budget van 50 miljard euro per jaar is inderdaad niet niks! De impact evalueren van deze investering, achterhalen wat werkt en waarom het werkt, is uiteraard cruciaal voor succes. Ik ben er vast van overtuigd dat het cohesiebeleid meer moet focussen op resultaten waarbij de prestatiecriteria de aard van de interventies en de beleidsdoelstellingen weerspiegelen.

Miljoenen projecten kunnen op steun rekenen van het beleid. Deze projecten laten ons zien hoe duurzame investeringen in infrastructuur, milieuverbeteringen, innovatie en ondernemingsstimulansen en in menselijke vaardigheden reële voordelen hebben gebracht voor burgers in de hele EU. De mensen op de hoogte brengen van wat er werkelijk is gedaan met het geld van de belastingbetaler is niet alleen cruciaal, het is ook de hoeksteen van democratische verantwoording. We moeten er dan ook absoluut voor zorgen dat we over de beste controlemechanismen beschikken zodat de belastingbetaler weet waar het geld naartoe is gegaan.

Dit vereist een nog meer krachtdadige monitoring en evaluatiecultuur evenals de vastberadenheid om lering te trekken uit partnerschappen. Het zou ook noodzakelijk kunnen zijn om een grotere focus op prestaties, doelstellingen en resultaten te koppelen aan incentives en voorwaarden om kwaliteit te bevorderen.

Er is heel wat gepraat over het toekomstige cohesiebeleid. Wat is uw mening over de belangrijkste punten in dit debat?

Binnen de context van zowel de EU 2020-strategie als de begrotingsevaluatie vormt 2010 in vele opzichten een cruciaal jaar om de basis te leggen voor het toekomstige cohesiebeleid. Een van mijn kerntaken is vorm geven aan het beleid na 2013 zodat het de Europese regio's kan ondersteunen bij nieuwe uitdagingen en bij de overgang naar de economie van morgen.

Het Europese project van economische integratie is er voor iedereen. Daarom moet ook het cohesiebeleid er zijn voor alle regio's. Om het doeltreffende karakter van het beleid te verhogen moeten we de toekomstige steun richten op een beperkt aantal prioriteiten in overeenstemming met Europa 2020 en verdere vermenigvuldiging en versnippering van Gemeenschapsgeld vermijden. Dit kunnen we bereiken door de beleidsregels te vereenvoudigen en meer te focussen op resultaten, door op alle niveaus samen te werken om de Europese fondsen te koppelen aan lokale, regionale, nationale en privébudgetten en zo investeringen maximaal te stimuleren.



Het directoraat-generaal Regionaal beleid ondersteunt de ontwikkeling van de evaluatiecapaciteit in de lidstaten en regio's door advies en begeleiding te verlenen bij evaluatiemethoden en goede praktijken. De bedoeling is om nationale en regionale overheden de nauwkeurigheid en kwaliteit van hun evaluaties te helpen verbeteren. We doen dit via verscheidene werkdocumenten en richtlijnen, evaluatie-evenementen en twee evaluatienetwerken.

Het evaluatienetwerk van de lidstaten

Het evaluatienetwerk van de lidstaten is een discussieforum voor de Europese Commissie (directoraat-generaal Regionaal beleid) en de lidstaten met betrekking tot evaluatiekwesaties van het cohesiebeleid. Het netwerk wordt voorgezeten door de evaluatie-eenheid van het directoraat-generaal Regionaal beleid en komt twee- of driemaal per jaar samen om te praten over evaluatiemethoden, goede praktijken, evaluatieresultaten en het gebruik ervan.

Het wil het uitwisselen van ervaringen en goede praktijken tussen de lidstaten bevorderen om de evaluatiecapaciteit in de hele Europese Unie te versterken. Het evaluatienetwerk bestaat uit vertegenwoordigers van de lidstaten die verantwoordelijk zijn voor de evaluatie van het cohesiebeleid, in het bijzonder met betrekking tot het Europees Regionaal Ontwikkelingsfonds en het Cohesiefonds.

Uit de agenda voor de vergadering van 25-26 februari 2010:

- Nationale, strategische verslagen: overzicht van kernindicatoren en evaluatieresultaten
- Kernindicatoren: Organisatie van de proefprojecten en informatie over de jaarverslagen 2010
- Update en presentaties van het DG REGIO over de eindresultaten van de ex post evaluaties van doelstellingen 1 & 2 voor 2000-2006;
 - Structurele verandering & globalisering
 - Vervoer
 - Milieu & klimaatverandering
- Update over de ex post evaluatie van het Cohesiefonds en ISPA
- Presentatie van de Poolse evaluatieresultaten (over bedrijvensteun & controlegroepen)
- Presentatie van de Zweedse evaluatieresultaten en recente publicatie over lopende evaluaties

Deskundigennetwerk inzake evaluatie

De doelstelling van dit nieuwe initiatief bestaat erin om ieder jaar al het beschikbare bewijs over de prestaties van het cohesiebeleid samen te brengen en een jaarverslag op te stellen voor elke lidstaat. De eerste verslagen worden eind 2010 gepubliceerd.

Dit deskundigennetwerk dat begin 2010 van start gaat, zal bewijs over de prestaties van het beleid tijdens de periode 2007-2013 bijeenvoegen op basis van de materiële en financiële prestaties van de operationele programma's. Het zal het bewijs afkomstig van uitgevoerde evaluaties in de lidstaten analyseren.

Onder de huidige verordeningen zijn de lidstaten verantwoordelijk voor de evaluaties tijdens de programmeringsperiode in overeenstemming met hun behoeften en prioriteiten. De voorbije jaren hebben de lidstaten evaluatieplannen ontwikkeld en vele evaluaties opgestart die nieuwe inzichten leveren in de prestaties van de programma's. Het deskundigennetwerk inzake evaluatie zal de resultaten van deze studies in elke lidstaat analyseren.

Een andere doelstelling van het netwerk bestaat erin om voorbeelden van goede praktijken bij evaluatie vast te stellen (interessante methoden, goede gegevens enzovoort). De studies die nuttig en interessant kunnen zijn voor andere lidstaten, zullen beschikbaar zijn in de online bibliotheek van de Inforegio-website. Gebruikers zullen er evaluatiestudies kunnen opzoeken volgens verschillende criteria.

Focus op innovatie in 2010

In overeenstemming met de vernieuwde Lissabon-strategie benadrukt het cohesiebeleid de noodzaak om te investeren in innovatie ter ondersteuning van concurrentievermogen, groei en tewerkstelling in Europa. Een vierde van het EFRO-programma 2007-2013, 85 miljard euro, is bestemd voor activiteiten die innovatie stimuleren. De werkzaamheden van dit deskundigennetwerk zullen inzicht verschaffen over de soorten maatregelen die door het EFRO ondersteund worden, en over het relatieve belang van de innovatieomvang in elke lidstaat.

Is er een regionale dimensie bij het nationale innovatiebeleid? Hoe dragen de EFRO-programma's bij tot het regionale en nationale innovatiebeleid? Allemaal belangrijke kwesties die deskundigen voor elke lidstaat zullen bestuderen. De doelstelling bestaat erin om inzicht te bieden in de manier waarop programma's in het kader van het cohesiebeleid kunnen bijdragen tot het verbeteren van het innovatiepotentieel binnen de EU.





EVALSED

EVALSED is een online bron die begeleiding biedt bij het ontwikkelen en uitvoeren van kwalitatieve evaluaties. EVALSED is een praktisch hulpmiddel bedoeld als steun bij de besluitvorming rond het sociaaleconomisch ontwikkelingsbeleid. Het werd in de eerste plaats ontwikkeld voor beleidsmakers, meer bepaald deze die evaluaties vorm geven en beheren.

Het bepaalt de rol van een evaluatie bij sociaal-economische ontwikkeling, gaat dieper in op de verschillende manieren om evaluatiecapaciteit te ontwikkelen en werkt evaluatiemethoden in detail uit. EVALSED focust traditiegetrouw op programma-evaluaties. De ervaring van de lopende evaluatie voor de periode 2007-2013 en de thematische ex post evaluatie voor de periode 2000-2006 tonen het grotere potentieel aan van thematische evaluaties of interventies om geloofwaardige resultaten af te leveren. Deze recente evaluatie-ervaringen hebben ervoor gezorgd dat de EVALSED-gids werd bijgewerkt. Deze gids is in papieren versie beschikbaar om de evaluatiepraktijk binnen de EU te bevorderen en te verbeteren.

EVALSED IS OPGEBOUWD UIT TWEE ONDERDELEN:

Gids: bedoeld voor algemene gebruikers en lezers

2 Naslagwerken: van bijzonder belang voor mensen uit de praktijk en personen die evaluatievaardigheden willen delen of verwerven

- **Methoden & technieken**
- **Capaciteitsopbouw**

De hele structuur van het naslagwerk over evaluatiemethoden en -technieken werd onlangs geüpdatet waarbij nieuwe artikelen over macro-economische modellen en contrafeitelijke effectbeoordeling werden gepubliceerd. In 2010 worden de gids en de naslagwerken grondig onder de loep genomen om de inhoud verder uit te breiden en bij te werken.

Conferentie over evaluatie

In november 2009 werd er in de Poolse hoofdstad Warschau een grote internationale conferentie gehouden over „Nieuwe methoden voor de evaluatie van het cohesiebeleid: verantwoording en aanleren bevorderen”.

Het thema van de conferentie was het gebruik van evaluatiemethoden die geloofwaardig bewijs leveren over de uitvoering van het cohesiebeleid. Deze conferentie bracht 500 deelnemers samen uit alle lidstaten en daarbuiten, waaronder besluitvormers, personen verantwoordelijk voor de evaluatie van de cohesiebeleidsprogramma's op nationaal en regionaal niveau, beoordelaars en mensen uit de academische gemeenschap.

Een van de kernboodschappen is dat de evaluatie de effecten dient op te pikken van het cohesiebeleid. Dit is een tweerichtingsproces: de Commissie kan het bewijs van de uitvoering van het cohesiebeleid niet alleen leveren, de lidstaten en de regio's moeten dit eveneens doen. Krachtige evaluatiemethoden dienen te worden gebruikt in verschillende interventiedomeinen.

Tijdens de twee dagen van presentaties, gesprekken en workshops over specifieke evaluatiemethoden werd herhaaldelijk gewezen op de noodzaak voor een politiek debat over de beleidsprestaties. De conferentie was voor een aantal Europese toppolitici en beoordelaars een geschikte gelegenheid om na te denken over wat de Commissie, lidstaten en beoordelaars moeten doen om ervoor te zorgen dat evaluatie bijdraagt tot het beleidsdebat. Als we een prestatiegericht beleid willen en als we in staat willen zijn om dit via evaluatie te bewijzen, moeten we ook duidelijk maken wat de doelstellingen van het beleid inhouden. Niet massaal veel doelstellingen koppelen aan het beleid is dus de boodschap.

MEER WETEN:

http://ec.europa.eu/regional_policy/sources/docgener/evaluation/evalsed/index_en.htm



In ieder nummer schetst Panorama de ontwikkeling van twee projecten door de bril van de mensen die ze beheren. We bekijken het geoliede soms wat haperende verloop bij het beheren van projecten die door het EFRO worden gefinancierd. We sporen de problemen op en wisselen oplossingen uit.

PROJECT 1

LOGLIFE BINNENSTEBUITEN

Feiten en cijfers

Van januari 2009 tot januari 2012 wordt ongeveer 2,3 miljoen euro geïnvesteerd in het Longlife-project.

Bouwen voor het leven

Milieuoverwegingen spelen een steeds belangrijkere rol in ontwerpen voor moderne nieuwbouwwoningen in het Baltisch gebied, wat deels te danken is aan het Longlife-project. Werkwijzen, innovatieve technologie, eenvormige procedures en richtlijnen worden door het project ontwikkeld om een prototype te ontwerpen en te bouwen voor duurzame, energie-efficiënte woningbouw met spaarzaam gebruik van hulpbronnen.

De kennis opgedaan tijdens het proces wordt verspreid naar Denemarken, Duitsland, Litouwen, Polen en Rusland. Verwacht wordt dat deze kennisuitwisseling de verschillen kleiner zal maken op het gebied van werkwijzen, technologie, procedures en regels, met een meer milieuvriendelijke woningbouw als resultaat.

Achter de schermen: beheer van het EFRO-project

Ontmoeting met projectmanager Klaus Rückert

Klaus Rückert is de hoofdpartner bij dit project. Hij is professor op het gebied van ontwerp, bouwwerk en constructie aan het Instituut voor architectuur van de technische universiteit in Berlijn. Voor Rückert was het maar een kleine stap om zijn onderzoeksdomein in landen zoals Mexico, China, Afghanistan en Iran uit te breiden tot het Baltisch gebied. Hij nam de immense taak op zich om op zoek te gaan naar partners en een succesvol projectvoorstel uit te werken voor het INTERREG IV B programma.



Maria Kiefel, projectcoördinator, maakte dankbaar gebruik van de recente nationale feestdag in Litouwen om de aldaar gevestigde projectpartners en verenigingen te feliciteren. „Het is erg belangrijk voor het project dat de mensen zich gewaardeerd voelen en informatie krijgen”, legt ze uit. Met partners in verscheidene landen, competentieteams in verschillende gespecialiseerde gebieden en Europese richtlijnen over activiteiten

in het Oostzeegebied die nu aan hun vierde versie toe zijn, is het cruciaal dat iedereen op de hoogte is van de laatste ontwikkelingen.

Tijdens de laatste workshop van het project presenteerde ze een situatieverslag aan de stuurgroep. Hierin stonden de voornaamste taken vermeld voor de volgende verslagperiode. Ze was heel blij dat alle aanbevelingen erin werden aanvaard. Het verslag zelf en de ondersteunende presentaties werden bezorgd aan alle projectpartners. „We willen niet dat iemand zich uitgesloten voelt”, zegt Kiefel. Mocht het beheer van een door het EFRO gefinancierd Oostzeeproject te gecompliceerd worden, dan heeft ze de oplossing binnen handbereik. Het gemeenschappelijk technisch secretariaat van de EU is gevestigd in Rostock. „Hier krijg ik een antwoord op alle vragen die ik maar kan bedenken. Allemaal van onschatbare waarde”, voegt ze eraan toe.

Dit is het eerste project dat EFRO-geld kreeg bij de eerste oproep van het laatste programma. De projectbeheerders zijn dan ook heel trots op wat is bereikt. En wat speelt voor Kiefel een sleutelrol om te komen tot een succesvol project in het Oostzeegebied? „Er moet vertrouwen zijn tussen de hoofdpartner en het gemeenschappelijk technisch secretariaat”, zegt ze.

Succesvolle resultaten

Door het vlotte verloop van het project wordt er gefocust op de verwachte resultaten. Het hoofddoel bestaat erin om een nieuw gebouw op te trekken, ontworpen van nul af aan en officieel duurzaam verklaard, waar regionale, nationale en Europese instanties, planologen, woningbouwverenigingen, projectontwikkelaars, bedrijven en kleine ondernemingen terecht kunnen. En eenmaal volop aan de slag, hopen we dat we nog meer kunnen bouwen.

Op de vraag of er grote hindernissen waren bij de aanloop naar de concrete uitvoering antwoordde Rückert: „Uiteraard is het niet evident om 14 partners uit 5 landen te laten samenwerken aan een dergelijk moeilijk project!” Hij voegt er wel snel aan toe dat het grote engagement van al zijn projectpartners geholpen heeft om de zaken gesmeerd te laten lopen.

MEER WETEN:

<http://www.longlife-world.eu>



In ons volgende nummer zullen we de projecten rond Musikpark en het Centrum voor Nanogeneeskunde verder opvolgen. In dit nummer komen we meer te weten over twee nieuwe projecten, Prestatiegerichte Gezondheidsdiensten en Longlife. Bij beide projecten gaat het om partnerschappen over de grenzen van verschillende lidstaten heen.

PROJECT 2

PRESTATIEGERICHTE GEZONDHEIDSDIENSTEN BINNENSTEBUITEN

Feiten en cijfers

Iets minder dan één miljoen euro wordt geïnvesteerd in het project Prestatiegerichte Gezondheidsdiensten over de periode van januari 2008 tot eind 2010.

Gezondheidszorg modern benaderd

In Finland, Ierland, Noorwegen, Zweden en Schotland bevinden zich enkele van de meest dunbevolkte streken met een gemiddelde bevolkingsdichtheid van 3,5 inwoners per km². Men broedt al langer op het idee om gezondheidszorg naar deze koude streken te brengen die getroffen worden door vergrijzing. Pas onlangs zijn er concrete oplossingen uit de bus gekomen.

Vanuit zijn kantoor in Brussel werkte Seppo Heikkilä, toenmalig directeur van het EU-kantoor voor Noord-Finland (*North Finland EU Office*), samen met Pasi Parkkila van het Noord-Ostrobothnia ziekenhuisdistrict een plan uit om telegeneeskunde en e-gezondheidsdiensten naar deze afgelegen streken te brengen. Zijn connecties en fondsenkennis hielpen hem om de basis te leggen voor het Prestatiegerichte Gezondheidsdiensten-project.

Ontmoeting met Mäkinemi, projectcoördinator

Mäkinemi werd benaderd om haar gespecialiseerde kennis in de praktijk aan te wenden als projectcoördinator. Ze was de ideale persoon om dit ambitieuze transnationale project in goede banen te leiden, dankzij haar wetenschappelijke achtergrond — onderzoek rond verdubbeling en herstel van DNA aan de universiteit van Oulo en nadien uitwerking van modellen rond het ontstaan van kanker in het Verenigd Koninkrijk — en haar kennis op het gebied van informatieverwerking en openbaar bestuur. Ondanks de vele projectdeadlines vindt ze het werk na twee jaar „hoogst interessant en stimulerend“.

Wat kan Mäkinemi andere mensen adviseren als ze geld willen krijgen van het EFRO? Het administratieve aspect bij een project neemt veel tijd in beslag, zoals het invullen van tijdroosters en alles gedetailleerd documenteren. Aandacht besteden aan details loont want het vergemakkelijkt het schrijven van verslagen en het voorbereiden van financiële controles.



Wat komt er allemaal kijken bij het project?

De economische neergang zorgt voor financiële problemen binnen de sector van de gezondheidszorg waardoor gesnoeid moet worden in de uitgaven. Dit in combinatie met de Mexicaanse griep zorgt ervoor dat de sector minder tijd en geld heeft om nieuwe diensten te ontwikkelen. Om dit op te vangen, heeft het projectconsortium

er alles aan gedaan om de mensen die meewerken aan het project te belonen voor hun tijd, wat resultaat oplevert.

Voor Mäkinemi is het duidelijk dat communicatie een sleutelrol speelt bij de aanpak van de meeste obstakels die kunnen opduiken. „Communiceren via e-mail is handig, maar het is niet het beste beheersinstrument. We hebben extra telefoon- en videoconferenties gehad om onze halfjaarlijkse vergaderingen te ondersteunen.“ De medewerking van het topmanagement dat heel wat engagement toonde, was ook cruciaal voor het verdere verloop van het project.

Afstanden vallen weg

Na veel brainstorming en voorbereidend werk werden de meest veelbelovende diensten geselecteerd in Finland, Noorwegen, Zweden en Schotland. In het Schotse Inverness kwamen dienstverleners en sitemanagers samen om tot overeenstemming te komen.

In Finland

Een nieuwe Zweedse toepassing om fysiologische gegevens op afstand te controleren, werd getest. Met deze nieuwe toepassing, de „onderzoekstas op afstand“ genoemd, kan de bloeddruk bij patiënten worden gecontroleerd, alsook het bloedsuikergehalte en het gewicht- en lichaamsvetpercentage. De tas wordt ook gebruikt om electrocardiogrammen te lezen bij hartpatiënten. Al deze gegevens kunnen dan worden opgevraagd via een internetbrowser.

In Noorwegen

Voor kleine gemeenschappen op het eiland Senja is het heel moeilijk om voldoende huisartsen te vinden. Dankzij de onderzoekstas op afstand kunnen dokters vanuit een centrum de Senja-eilandbewoners bereiken.

In Zweden

Een mobiele oogscreeningsvoorziening rijdt tot bij het huis van diabetes- en glaucoompatiënten. De voorziening is ingebouwd in een aanhangwagen en daardoor makkelijk verplaatsbaar.

In Schotland

Teledialyse (Noors model) zorgt voor een videolink tussen dialysevoorzieningen in het hoofdziekenhuis in Inverness en een landelijk ziekenhuis in Wick. Dit zorgt voor een betere ondersteuning van satellietzorg en maakt consultaties op afstand mogelijk tussen nierpatiënten, nefrologen en andere specialisten die hoofdzakelijk werken in het hoofdziekenhuis.

MEER WETEN:

www.ehealthservices.eu

DATA 2010	EVENEMENT	PLAATS
19 april	Cohesiebeleid 2000-2006: wat hebben we bereikt?	Brussel (BE)
19-21 april	Conferentie in Wenen/Bratislava over de Europese strategie voor het Donaugebied	Wenen (AT) en Bratislava (SK)
10-11 mei	Conferentie in Ruse over de Europese strategie voor het Donaugebied	Ruse (BG)
20-21 mei	„Regio's voor economische verandering“ conferentie „Duurzame groei opbouwen“ en prijsuitreiking RegioStars 2010 http://ec.europa.eu/regional_policy/conferences/sustainable-growth/home_en.cfm?nmenu=1	Brussel (BE)
24-26 mei	Conferentie „Regionale antwoorden op mondiale verschuivingen: actoren, instellingen en organisaties“ http://www.regional-studies-assoc.ac.uk/	Pecs (HU)
27-28 mei	Forum over ultraperifere regio's	Brussel (BE)
10-11 juni	Conferentie in Constanta over de Europese strategie voor het Donaugebied	Constanta (RO)
21-22 juni	Informeel ministeriële bijeenkomst over huisvesting en stadsontwikkeling http://www.eu2010.es/	Toledo (ES)
4-7 oktober	Open Dagen — achtste Europese week van regio's en steden — „Doelstelling 2020: concurrentievermogen, samenwerking en cohesie voor alle regio's“ http://www.opendays.europa.eu/	Brussel (BE)

Meer informatie over deze evenementen vindt u in de sectie Agenda van onze Inforegio website:
http://ec.europa.eu/regional_policy/conferences/agenda/index_en.cfm

Volgende Panorama-nummers:

Panorama 34 (zomer 2010) zal in het teken staan van een „Geïntegreerde Benadering“.

Panorama 35 (herfst 2010) „Bestrijding van armoede en sociale uitsluiting“ zal het Europees Jaar behandelen over dit thema, bekeken vanuit het cohesiebeleid. Er zal worden ingegaan op de uitdagingen rond sociale uitsluiting, stadsarmoede en gemarginaliseerde gemeenschappen zoals de Roma.

We vernemen graag uw opmerkingen en ideeën.
Wilt u iets kwijt, aarzel dan niet en laat het ons weten op:

regio-panorama@ec.europa.eu

KN-LR-10-033-NI-C

ISSN 1725-8146

© Europese Unie, 2010
Overneming met bronvermelding toegestaan.



Publicatiebureau

Europese Commissie, Directoraat-generaal Regionaal beleid
Eenheid B.1 — Communicatie, informatie en betrekkingen met andere landen
Raphaël Goulet
Tervurenlaan 41, B-1040 Brussel
E-mail: regio-info@ec.europa.eu
Internet: http://ec.europa.eu/regional_policy/index_nl.htm