



Den Europæiske Union  
Regionalpolitik

# panorama

inforegio

33

Forår 2010

## Evaluering af Regionalpolitikken

Indsigter og resultater

da

## LEDER

Dirk Ahner

3

## OVERBLIK

Ex post-evaluering 2000-06 af Mål 1 og 2: Hvad har vi opnået?

4-7

## INTERVIEWS

Terry Ward — Elżbieta Bienkowska — Albino Caporale — John Bachtler

8-11

## GENERELT

Ex post-evaluering af Mål 1 og 2 2000-06: et overblik over resultaterne

12-13

## OMKRING EUROPA

Et nyt undergrundssystem til Athen  
CzechInvest — smarte investeringer begynder her  
Lahti Science og Business Park — Finlands rene teknologiklynge  
Matche kvinders behov med Salzburgs lokale økonomi

14-17

## VI SER NÆRMERE PÅ

Evaluering — hvilke metoder skal man vælge?

18-19

## FÆLLES STÅSTED

Evaluering styrker Samhørighedspolitikken

20-22

## REGIO BETYDER NOGET

Introduktion af Kommissær Hahn, EU's nye Kommissær for Regionalpolitik

23

## NETWORKING

24-25

## ET KIG IND I VORE PROJEKTER

Longlife — Konkurrencedygtige sundhedstjenester

26-27

## KALENDERDATOER — BLIV HØRT

28

Billeder (sider):

Omslag © CE:

Siderne 4, 5, 6, 7, 8, 9, 10, 12-13, 14, 16, 18, 19, 21, 22, 23, 24, 25, 26: © CE

Side 8: © Terry Ward

Side 9: © Ministry of Regional Development

Side 10: © Albino Caporale

Side 11: © The University of Strathclyde

Side 15: © Sochor Jiří

Side 16: © Lahti Region Image Bank

Side 17: © Rupert Pagitsch

Side 27: © Minna Mäkinieni

Dette magasin trykkes på engelsk, fransk og tysk på genbrugspapir.

Det findes online på 21 sprog på [http://ec.europa.eu/regional\\_policy/sources/docgener/panora\\_da.htm](http://ec.europa.eu/regional_policy/sources/docgener/panora_da.htm)

De synspunkter, der præsenteres i denne publikation, er forfatterens og repræsenterer ikke nødvendigvis Europa-Kommissionens holdninger.



Politikevaluering er et emne, der bliver stadig vigtigere for Samhørighedspolitikken. Det er grunden til, at vi har valgt at sætte det i centrum for dette nummer af Panorama. På baggrund af vores erfaringer med ex post-evalueringerne af 2000-06 programmeringsperioden, ønsker vi at diskutere et antal centrale emner: Hvem skal gøre det? Hvordan? Hvorfor? Og hvor mange resultater medfører forandring? Er der en bredere anvendelse for en mere stringent, analytisk tilgang?

2000-06 var en periode, der var vidne til en fundamental ændring af EU's struktur: tiltrædelsen af 10 nye lande. De medfølgende forskelle accentuerede Samhørighedspolitikken rolle, hvilket gjorde ex post-evalueringen af den periode særlig tankevækkende. Statistikker viser, at stærk vækst i nye EU-lande reducerede forskellene i BNP per indbygger ud over EU. Hvor meget af den vækst skyldtes Samhørighedspolitikken? Disse og andre spørgsmål bliver overvejet på de følgende sider.

Samtaler med forvaltningsmyndigheder og projektledere viser, at metoder der anvendes til leveringen af Samhørighedspolitik, finder sin vej ind i måder den hjemlige politik ledes på — tilsyn, evaluering, flerårig planlægning udvikler alle en praksis, der kan anvendes andre steder. Samhørighedspolitikken bringer nye lovtyper og implementeringsmetoder ind i regioners, byers og landsbyers forvaltninger ud over Europa.

Selv om der er et væld af data i form af rapporter, kommissorier, databaser og casestudies tilgængelige på Inforegio webstedet, og med mere, der kommer til i de kommende 18 måneder, er Generaldirektoratet for Regionalpolitik stadig ivrig efter at høre fra politiske beslutningstagere, akademikere og de, der er involveret i Regionalpolitik, på hvilken som helst måde, om den dokumentation, de har af politikken præstationer.

Vores interviewpersoner i dette nummer er velplacerede til at bringe deres stemmer ind i debatten: to akademikere, en forvaltningsmyndighed og den polske minister for Regionaludvikling kommer alle med deres meninger om positive og negative aspekter ved 2000-06-perioden.

Til sidst byder Panorama den nye Kommissær for Regionalpolitik, Johannes Hahn, velkommen og spørger ham om hans prioriteter og forventninger til hans periode som kommissær.

### **Dirk Ahner**

*Generaldirektør, Europa-Kommissionen  
Generaldirektoratet for Regionalpolitik*

» Samhørighedspolitikken bringer nye lovtyper og implementeringsmetoder ind i regioners, byers og landsbyers forvaltninger ud over Europa. «

## EX POST-EVALUERING 2000-06

## AF MÅL 1 OG 2: HVAD HAR VI OPNÅET?

**Samhørighedspolitikken brugte mellem 2000 og 2006 ikke alene en tredjedel af EU-budgettet, det var også en politik, der blev udfordret af historien, og som bidrog til at ændre historien. Udvidelsen af EU med 10 nye medlemsstater i 2004 gjorde de økonomiske og sociale forskelle større på en måde, der aldrig var set tidligere. Politikken var nødt til at reagere på denne udfordring uden at glemme de udfordringer, der fortsat eksisterede i det »gamle« EU-15.**

Opgaven for ex post-evalueringen af denne periode var at analysere hvad der var blevet opnået på tværs af alle regioner og at identificere enhver mulighed for at politikken kunne klare dens udfordringer med endnu større succes. Evalueringen kan ikke dække alle Samhørighedspolitikens detaljer mellem 2000 og 2006 i mere end 230 Mål 1-og 2-programmer. Dens 14 elementer indfanger dog politikens bidrag til den virkelige udvikling i EU's fattigere regioner (Mål 1), genskabelsesprocessen i Mål 2-områder og leveringen af Lissabonmålene. Flere evalueringer, som for tiden er i gang, ser på virkningerne af Samhørighedsfonden, Den Europæiske Socialfond og fællesskabsinitiativerne URBAN og INTERREG.

### Fattigere regioner kom med

Statistikker viser, at forskellene målt i BNP per indbygger indskrænktes, både blandt medlemsstater og regioner. Den faktor, der bidrog mest, var den accelererede vækst i EU-10. Det centrale spørgsmål for evalueringen var i hvilken udstrækning denne succes kunne tilskrives Samhørighedspolitikken. De første indsigter kom fra to makroøkonomiske modeller. Begge modeller viser, at programmer i Mål 1-regioner forøgede økonomiernes langfristede produktivetspotentiale og forbedrede BNP-niveauet per indbygger. Modellerne antyder endvidere, at hele EU, ikke blot de støttede regioner, var bedre stillet med Samhørighedspolitik, end hvis den ikke havde været der.

Tematiske undersøgelser undersøgte politikens præstationer inden for centrale områder. De understøtter modelarbejdet og viser, at BNP ikke er det eneste tal man skal tælle. Undersøgelserne giver dokumentation til en reel debat mellem medlemsstater, regioner og Kommissionen.

Modellerne antyder endvidere, at hele EU, ikke blot de støttede regioner, var bedre stillet med Samhørighedspolitik, end hvis den ikke havde været der.

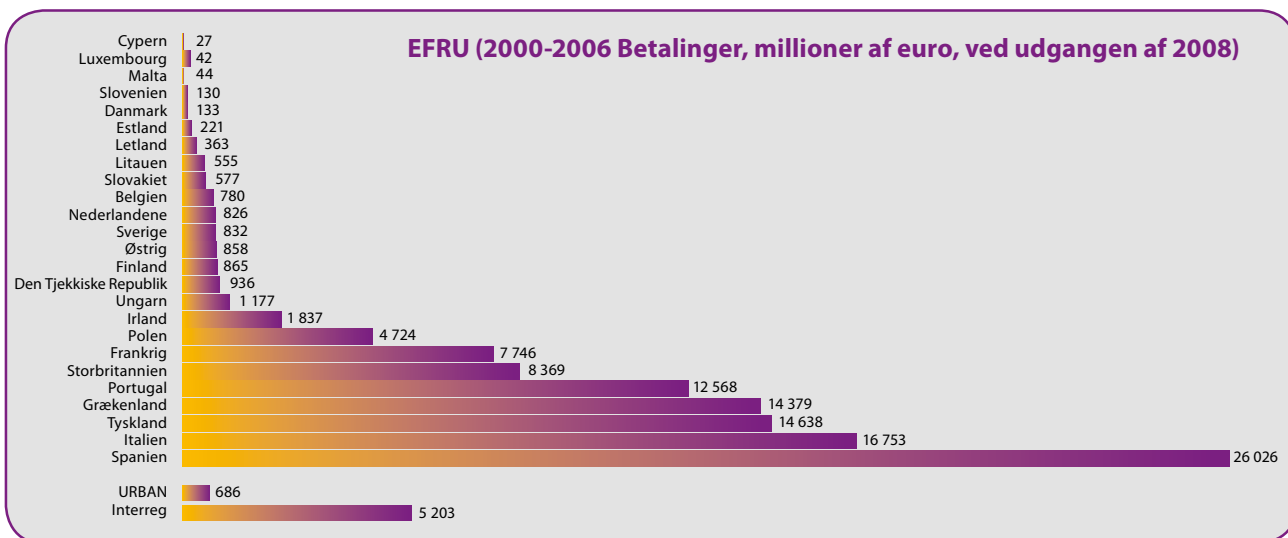
### Bedre transportsystemer for borgerne og et effektivt Indre Marked

Af de 8 500 km motorvej, der blev bygget i perioden i EU, var 2 043 km (24 %) et direkte resultat af investeringer, der var medfinansieret af EFRU. De fleste af disse var i fattigere regioner i Grækenland, Spanien og Portugal. EFRU medfinansierede 294 km højhastighedsjernbanelinjer hvilket var omkring en fjerdedel af det samlede antal kilometer, der blev fuldført i Spanien og Italien. Den bidrog også til moderniseringen af 31 lufthavne og 45 havne, de fleste igen i de fattigste dele af Unionen. En igangværende evaluering af projekter, der er støttet af Samhørighedsfonden, vil bidrage med yderligere information næste år, til at fuldende dette billede.

EFRU bidrog mere til investering i veje end i jernbaner, især i EU-10-landene hvor forbedring af vejnettet var det mest presserende behov. Evalueringen bekræfter, at EU-10 stadig har brug for at modernisere sit transportnetværk. Men undersøgelsen spørger om EU-finansiering af veje i EU-15 har brug for en mere stram prioritering af projekter, og den rejser spørgsmålet om støtten til lokale veje og vedligeholdelse. I fremtiden er der brug for at investere mere i at forbedre forbindelserne mellem forskellige transportformer og at forbedre offentlig bytrafik for at bevæge sig mod en lavemissionsøkonomi.







## Miljø: Opfylde EU standarder og udnytte vækstpotentialet

Meget af støtten til miljøprojekter i fattigere regioner hjalp medlemsstater med at overholde vand- og spildevandsdirektiverne ved at medfinansiere forbindelser til rent drikkevand og til spildevandsbehandling, især i landdistrikter. Ca. 14 millioner flere mennesker blev forbundet til en central vandforsyning og et anslået antal på yderligere 20,5 millioner blev forbundet til spildevandsbehandling.

Evalueringen fandt, at etableringen af infrastruktur (vand- og spildevandsprojekter og affaldsprojekter) ofte blev drevet ud fra rene miljømæssige overvejelser. Det er derfor tydeligt, at Samhørighedspolitikken de facto havde miljøforbedringer som et selvstændigt mål.

Samhørighedspolitik handlede ikke kun om BNP-vækst og om at bistå regioner med at opfylde deres økonomiske potentiale. Den bidrog også til at sikre, at alle, uanset hvor de bor, fik del i den økonomiske væksts gevinster. Den støttede aktivt en proces, der sikrede, at vækst blev ledsaget af forbedringer i levestandard og livskvalitet og at udvikling blev territorialt afbalanceret og var i overensstemmelse med regioners naturlige og fysiske aktiver.

Et emne for fremtiden er, hvordan regionerne kan drage fordel af de udfordringer, der kommer fra klimændringer og miljøbeskyttelse, til at forbedre deres virksomheders konkurrenceposition på det globale marked.

## Erhverv: jobs og innovation

Små og mellemstore virksomheder var hovedmålet for EFRU-støtten til virksomheder, idet de modtog 83 % af denne støtte i perioden 2000 til 2006. Det afspejler nationale politikprioriteter — erhvervspolitik fokuserer på mindre virksomheder i praktisk taget alle medlemsstater. Iværksætteri og opstartsvirksomheder er særlige prioriteter. De tredive programmer, der brugte mest af erhvervsstøtten (som repræsenterede ca. 60 % af det totale beløb, der blev anvendt på dette område), skabte mindst 638 000 jobs.

Direkte instrumenter (dvs. økonomisk støtte, for det meste bevillinger, men også lån og aktiekapital) er stadig hovedparten af EFRU-støtten til erhverv og innovation, og beløb sig til omkring 69 % af periodens udgifter. Evalueringen fandt en trend fra en snæver »restrukturings- og spredningsstrategi« mod bredere strategier med et større fokus på innovation og en bredere vifte af instrumenter. Anvendelsen af indirekte instrumenter (f.eks. ikke-økonomisk støtte såsom erhvervstjenester, reduktion af administrative byrder, klynger, netværk og vidensoverførsel) voksede betragteligt i løbet af perioden. Variationen af instrumenter var tydeligst i støtten til mindre virksomheder — i modsætning til dette var støtten til store virksomheder næsten udelukkende i form af bevillinger, der ikke skulle betales tilbage.

Som en del af evalueringen blev præstationerne hos støttede virksomheder i Østtyskland sammenlignet med ikke-støttede virksomheder. Undersøgelsen beviste, at støttede virksomheder præsterede bedre med hensyn til investeringer, F&U-intensitet og patentansøgninger.



Gøre det nemmere at flytte rundt i Grækenland

## Forældede økonomiske strukturer kan ændres — men det tager tid og kræver politisk vilje

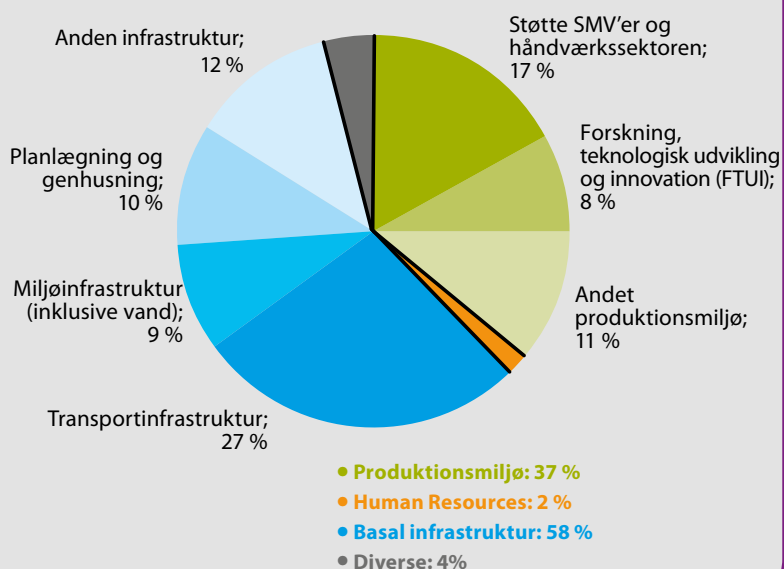
En evaluering af udvalgte regioner, der undergår strukturforandringer (Mål 2-regioner), fandt at regionale udviklingsprogrammer effektivt kan bidrage til at ændre en regions sociale og økonomiske strukturer, bryde afhængigheden af gamle industrier. Men et sådant fremskridt behøver tid, ofte tiår, og politisk vilje. Evalueringen viste, at EFRU kan forstærke og fremskynde denne proces. Casestudies antyder, at et fokus på innovation og forskning er vejen frem, selv hvis det er en strategi, der ikke er uden risici. Interessenter fra Mål 2-regioner understregede, at EU's Samhørighedspolitik med sit flerårige særkende og programmeringstilgang, som kræver analyse og klare udviklingsmål, kan være en del af en langfristet proces til at genskabe regioner.

## En tilpasningseget og fleksibel politik

I 1999, da Samhørighedspolitikprogrammerne for 2000-2006 blev udviklet, stod klimaændringer, vores samfunds aldring og globalisering endnu ikke højt på den politiske dagsorden. Via casestudies og eksempler på god praksis viser ex post-evalueringen, at regioner — nogle, ikke alle — brugte deres programmer til at reagere på disse nye udfordringer. Disse regioner ventede ikke på vejledning fra »Bruxelles«; de handlede, og Samhørighedspolitikprogrammerne var fleksible nok til at integrere disse initiativer. Deres erfaring kan anvendes til bedre at designe politikken for fremtiden.

»Erfaringen, indtil dato, foreslår at spredning af »horizontale« prioriteter, uanset sammenhæng, ikke er den ideelle måde.«

Interventionsområder (EFRU-data fra 2000-2006 Programtillæg)



Samhørighedspolitik hjælper med at bekæmpe klimaændringer

## God forvaltning — en virkelig tillægsværdi

Korrekt og effektiv implementering af Samhørighedspolitikprogrammer er en stor udfordring for alle involverede administrationer, både i »gamle« og »nye« medlemsstater. I 2004-2005 var der mange skeptiske stemmer, der sagde, at de nye medlemsstater ikke ville være i stand til at etablere effektive forvaltningsarrangementer på så kort tid. Men evalueringen har gjort disse »nej-sigere« til skamme! Den viste, at der foregik en hurtig læring i disse medlemsstater, som med stor motivation overvandt den nye politikks begyndervanskeligheder. Endnu mere slående, der er tegn på, at nogle af de centrale træk — flerårig programmering, den omfattende inddragelse af relevante interessenter, tilsyn og evaluering — blev adopteret af den hjemlige politik og førte til en mere effektiv beslutningstagning.

Et interessant aspekt er, at Samhørighedspolitikken, med sine titusinder af projekter, faktisk omsætter mange af EU-lovgivningens aspekter i praksis — såsom offentlige udbudsregler. Via Samhørighedspolitikken blev forvaltninger i landsbyer, byer og regioner bekendt med den nye lovgivning og praksis.

VIDENSSAMFUNDET ER EN AF SAMHØRIGHEDSPOLITIKKENS VIGTIGSTE PRIORITETER



## Opstille horisontale prioriteter — vejen frem?

Der er ingen tvivl om at miljø, jobskabelse, klimaændringer, opmærksomhed over for små- og mellemstore virksomheder, videnssamfundet og lige muligheder står højt på Samhørighedspolitikens dagsorden. Men problemernes udstrækning og natur varierer ud over regionerne. Politikken må have effektive foranstaltninger til at gå fra intentioner til handling i forskellige sammenhænge.

Adskillige af ex post-evalueringens undersøgelser så på »horizontale« prioriteters effektivitet i at nå mål. Tolv casestudies undersøgte lige muligheder, men opdagede — noget skuffende — at skønt behovet for at sikre ligestilling mellem mænd og kvinder var nævnt i de fleste programmeringsdokumenter, var der kun få programmer, der omsatte det til praksis i design og implementering af de projekter, der blev støttet af EFRU. Lige muligheder blev mere opfattet som et emne for Den Europæiske Socialfond. I programmer, der præsterede flot, var lige muligheder integreret i strategien og drevet af den politiske ledelse.

Dette rejser spørgsmålet for fremtiden: Ville det være bedre at være mere selektiv og målrettet, når en region beslutter, hvilke redskaber der bedst kan nå sine udviklingsmål? Erfaringen, indtil dato, antyder, at spredning af »horizontale« prioriteter, uanset sammenhæng, ikke er den ideelle måde.

## En invitation til forskning og offentlig debat

Alle de dokumenter, der er produceret i løbet af ex post-evalueringens tre år — kommissorium, foreløbige rapporter, databaser, casestudies, eksempler på god praksis, afsluttende rapporter, resuméer — er blevet offentliggjort på INFOREGIO-webstedet. Der vil blive offentliggjort flere rapporter og data i løbet af de næste 18 måneder om Samhørighedsfondens effekt, som yderligere vil bidrage til dokumentationsbasen om Samhørighedspolitikens præstationer. Generaldirektoratet for Regionalpolitik indbyder til debat og yderligere forskning hos de politiske beslutningstagere, det akademiske samfund og det brede publikum.

**FOR YDERLIGERE INFORMATION, EVALUERINGER PÅ INFOREGIO:**

[http://ec.europa.eu/regional\\_policy/sources/docgener/evaluation/rado2\\_en.htm](http://ec.europa.eu/regional_policy/sources/docgener/evaluation/rado2_en.htm)



## TERRY WARD

Forskningsdirektør ved Applica sprl



### Ward har i de sidste to år koordineret ex post-evalueringen af EFRU, der dækker 2000-06 perioden.

#### Hvad opnåede Samhørighedspolitikken, set fra dit perspektiv, i 2000-06-programmeringsperioden?

Statistikkerne viser, at de støttede regioner havde en større vækst end andre i løbet af perioden. Dette er især rigtigt for Mål 1-regioner i næsten alle medlemsstaterne. Men det passer også på, selv om det er i mindre grad, regioner, der er støttet under Mål 2 og, i almindelighed, jo flere bevillinger, de har modtaget, desto bedre har de klaret sig. Politikken har ligeledes i hele EU været bredt rettet mod de ting som økonomisk teori og internationale organisationer, såsom OECD, siger de skulle rettes mod — især forbedret infrastruktur og styrkelse af erhvervslivet. Der er også tegn på, at Samhørighedspolitikken gjorde meget for at rette den politiske opmærksomhed mod regionaludviklingens kritiske problemer og opmuntrede til at involvere folk på stedet i arbejdet med at løse dette. Vanskeligheden er at trække en direkte forbindelse mellem politiske foranstaltninger og regionale præstationer, hvilket ikke er overraskende set i betragtning af alt det andet, der foregik. Men vi kan pege på de tydelige resultater af særlige foranstaltninger som er konsistente med, at politikken er effektiv. At trække en direkte forbindelse for de Central- og Østeuropæiske lande er vanskeligere, fordi de kun modtog virkelig bistand siden midt-2004, men beviset er, at midlerne blev anvendt konstruktivt og bidrog til at etablere en solid base for regional udviklingspolitik i den nuværende periode.

» Erfaringen fra leveringen af Strukturfondsstøtte har påvirket (normalt positivt) medlemsstaternes praksis og procedurer til at forvalte deres egen hjemlige politik. «

### Hvis du kunne ændre noget ved politikken, hvad ville det så være?

At forpligte regeringer i hele EU til at beskrive i konkrete termer, hvad de modtagne midler forventes at opnå og hvordan det vil bidrage til regional udvikling, eller forbedre territorial ligevægt, og at definere virkelig kvantificerbare indikatorer og mål, der kan sikre en måling af foranstaltningerne, ville ikke blot gøre det muligt bedre at bedømme politikken, men ville også opmuntre til en mere effektiv anvendelse af midlerne. Det ville sandsynligvis også være nødt til at gå hånd i hånd med flere betingelser for tildelingen af bevillinger og opmuntre til en offentlig debat i landene om politikken konkrete mål samt resultater.

### Skal politikken koncentreres mere til særlige politikområder for at blive mere effektiv?

Ja og nej. Det er tydeligt, at bevillingerne må være store nok til at gøre en forskel, hvilket indebærer, at den ikke skulle spredes for bredt over politikområder. Men fordi regionerne er forskellige med hensyn til de problemer, de står overfor, og deres specifikke behov, som er meget svære at identificere centralt, er der også en begrundelse for at tillade dem at vælge et begrænset antal områder, som de kan koncentrere bevillingerne om. Det vil også gøre det lettere at følge og evaluere Samhørighedspolitikken.



Støtte mindre virksomheder



# ELŻBIETA BIEŃKOWSKA

Minister for Regionaludvikling, Polen



**Bieńkowska arbejdede fra januar 1999 til november 2007 i den schlesiske regions marskalkontor. Som direktør for regionaludvikling var hun ansvarlig for programmering og implementering af regionale udviklingsinstrumenter, der blev finansieret af EU's førtiltrædelsesprogrammer samt Strukturfonden inden for rammerne af den nationale udviklingsplan (NUP) 2004-06 og den nationale samhørighedsstrategi 2007-13.**

*Hvad opnåede Samhørighedspolitikken, set fra dit perspektiv, i 2000-06-programmeringsperioden?*

Implementering af Samhørighedspolitikken resulterede først og fremmest i en forbedring af de vigtigste makroøkonomiske indikatorer. Det havde faktisk en direkte effekt på Polens økonomiske, sociale og territoriale konvergens med de mere udviklede EU-lande.

Europæiske bidrag har hjulpet med gradvist at forbedre infrastrukturens kvalitet. Niveauet for god forvaltning og administrationen er derudover, takket være Samhørighedspolitikken, blevet betragteligt bedre.

Virkningen af den sociale samhørighed kan især ses på arbejdsløshedstallene og jobskabelsen. Det er anslået, at så meget som 20 % nye jobs blev skabt i årene 2004-07 takket være bidrag fra EU. Hver tredje zloty, der er investeret i Polen via offentlige projekter, er blevet stimuleret af europæiske midler.

Samhørighedspolitikken har været en signifikant accelerator i de gode perioder. Den har dog også vist sig at være et kraftigt værn mod den økonomiske nedturs katastrofale virkninger. Offentlige og private virksomheder vendte sig mod europæiske midler, da de stod over for begrænset kredit. Efter min mening var Samhørighedspolitikken en slags olie, der holdt den økonomiske motor i gang.

*Hvis du kunne ændre noget ved politikken, hvad ville det så være?*

Hvis vi betragter den måde hvorpå Samhørighedspolitikken har vist sig at være et effektivt redskab til at skabe bæredygtig udvikling i Polen, så tror jeg, at der skulle være større fokus på at støtte regionernes styrker for at gøre dem mere konkurrencedygtige.

*Hvad er så de største udfordringer for Polen i forbindelse med Samhørighedspolitik?*

Det er efter min mening, uden tvivl, at anvende de europæiske midler effektivt både til at forøge regioners konkurrenceevne og overkomme de store økonomiske og sociale forskelle imellem dem. Hvis vi skal dømme efter de resultater, som Polen har opnået hidtil, så er jeg sikker på, at det vil lykkes for os.

» Så meget som 20 % nye jobs blev skabt i årene 2004-07, takket være bidrag fra EU. «

Forbedre transportforbindelser i Polen



## ALBINO CAPORALE

Generaldirektør for økonomisk udvikling, Toscanaregionen



**Caporale var i 2005 chef for forvaltningsmyndigheden for det samlede programmeringsdokument Mål 2, 2000-06, og står i dag i spidsen for det operationelle program Regional konkurrenceevne og beskæftigelse, EFRU, Toscanaregionen. Han blev i 2007 udnævnt til vicegeneraldirektør for erhvervs politik, innovation og forskning samt håndværk.**

*Hvad opnåede Samhørighedspolitikken, set fra dit perspektiv, i 2000-06-programmeringsperioden?*

Med hensyn til forvaltning forsøgte man at forenkle beslutningsprocessen ved at give mere autonomi til de regioner, der stod for programmer. Dette medførte et behov for at adskille funktions- og tilsynsaktiviteter. Programforvaltningsmetoderne fulgte disse retningslinjer, selv om de ikke altid producerede signifikante resultater i form af forbedret effektivitet.

Følgende områder blev styrket: funktionerne til evaluering af programmerne inden for kriterier for ansvarlighed over for interessenterne, det politisk-institutionelle partnerskab, vigtigheden af lokale institutioners rolle og den regionale udviklingspolitikkes centrale rolle.

Planlægningsperioden 2000-06 bekræftede den europæiske regionale Samhørighedspolitikkes værdi og måde at fungere på, som fortsætter med at repræsentere »den mest indflydelsesrige løftestang« på trods af, at dette endnu ikke har rangeret lige så højt som dens økonomiske værdi.

*Hvis du kunne ændre noget ved politikken, hvad ville det så være?*

Debatten, der fandt sted omkring 2007-13-budgetprospekterne, samt de første dokumenter og handlinger, som giver noget at tænke over for post-2013-perioden, er alle baseret på anerkendelsen af en modsætning, som står centralt i Samhørighedspolitikken den er mere end nogen anden politik funderet på principperne om territorier og tillæg og så er den tættere på borgerne og virksomheder — men selv om det er den del af EU, som man kan mærke, så ser medlemsstaterne stadig frygtomt på den.

Risikoen for Samhørighedspolitikken er at blive betragtet som noget, der kun er en ekstraordinær interventionsforanstaltning for de områder, der står bagest med hensyn til udvikling.

Erfaringen fra Strukturfondenes seneste planlægningscyklus, har styrket vigtigheden af territorier, men har dog ikke været i stand til fuldt ud at repræsentere politikkenes øgede værdi, som har ført til et virkeligt mere konkurrencedygtigt Europa.

*Tror du at »Barcarapporten« — der blev bestilt af Kommissær Danuta Hübner — indeholder løsninger for en mulig reform af Europas Samhørighedspolitik?*

»Barcarapporten« viser alle de kritiske aspekter af den nuværende Samhørighedspolitik, og præsenterer beslutsomt teoretiske og politiske argumenter for at fortsætte politikken på betingelse af, at der gennemføres nogle forandringer.

Jeg tror at Barcas ændringsforslag både er fornuftige og gennemførlige. De er også radikale, da de uundgåeligt vil komme op i mod »intellektuel uforsonlighed«, som de fleste reformer gør.

En af rapportens stærke pointer er, at den demonstrerer, at en reformeret Samhørighedspolitik både er til gavn for medlemsstaterne og territorierne (regionale forvaltninger og lokale organer).

»» Planlægningsperioden 2000-06 bekræftede den europæiske regionale Samhørighedspolitikkes værdi og måde at fungere på... ««

Beskytte Østersøens kystlinje



# JOHN BACHTLER

Professor i Europapolitik og direktør i Forskningscenteret for Europapolitik ved Strathclyde universitetet i Glasgow



**Bachtler har skrevet bøger, kapitler, artikler og forskningspapirer om regionaludvikling og regionalpolitik, samt om politik for servicesektoren.**

## *Hvad opnåede Samhørighedspolitikken, set fra dit perspektiv, i 2000-06-programmeringsperioden?*

Forskningscenteret for Europapolitik ledte i 2008-09 en evaluering af forvaltningen og implementeringen af Samhørighedspolitikken i 2000-06. Vores undersøgelse identificerede adskillige vigtige trends:

- Der var dokumentation for øget partnerskabsarbejde
- Programdesignprocessen var normalt baseret på i det mindste nogen analyse, strategisk overvejelse og partnerhøring, og det involverede en mere fast anvendelse af ex ante-evaluering
- Man var mere opmærksom på at følge arbejdet, selv om der nogle gange kunne sættes spørgsmålstegn ved anvendelsen af de systemer og den information, der var stillet til rådighed
- Der var stor opmærksomhed på finansiel styring, tilsyn og revision, især procedurer, der var i overensstemmelse med nye gennemførelsesbestemmelser og en tættere opfølgning af finansielle strømme for at undgå frigørelse
- Udviklingen af en evalueringskultur blev hjulpet af kravet om midtvejsevaluering og en opdateret midtvejsevaluering; det sidste blev især anvendt ved forberedelsen af 2007-13-strategierne. Mange medlemsstater foretog deres egne evalueringer.

Denne udvikling var imidlertid ikke universel. Så man må spørge, hvorfor mange forvaltningsmyndigheder, efter 15-20 års forvaltning af Samhørighedspolitik, ikke er i stand til eller er uvillige til fuldt ud at udnytte mulighederne i EU's forvaltnings- og implementeringsprocesser. Hvor meget af dette skyldes eksterne faktorer eller interne begrænsninger?

## *Hvis du kunne ændre noget ved politikken, hvad ville det så være?*

Strukturfondsforvaltning har brug for at genopdage en fornemmelse af en »politisk mission« — som er blevet noget tabt i løbet af det sidste tiår. Mange programmer er blevet for optaget af finansiel absorbering på bekostning af projektkvalitet. Der er afsat betragtelige administrative ressourcer til rapportering, opfølgning og finansielle forvaltningssystemer, der mere skal sikre opfyldelse af reglerne, end at være redskaber for programforvaltning. En stigende andel af tiden er afsat til finansiel kontrol og revision.

En af de mest ødelæggende virkninger er, at politiske interessenter bliver frustrerede og desillusionerede over politikken. Der er endda eksempler på, at modtagere undgår at ansøge om EU-finansiering på grund af de administrative byrder.

## *Det hævdes ofte at Samhørighedspolitikken implementeringsmetode repræsenterer en tillægs-værdi. Kan det dokumenteres?*

Et af spørgsmålene for vores evaluering var, hvorvidt der var bevis for »overløbseffekter« fra Strukturfondene på medlemsstaternes hjemlige politik forvaltningssystemer. Da der ofte henvises til det som en »tillægs-værdi«, har det været genstand for en debat, der anfægtede det. Her kunne vi drage en utvetydig konklusion: Erfaringen fra at levere Strukturfondsstøtte har påvirket (normalt positivt) medlemsstaternes praksis og procedurer til at forvalte deres egen hjemlige politik. Denne type forandring afhænger dog af aktivistiske »politikgangsættere« og et stærkt politisk engagement.

### FIND UD AF MERE:

[http://ec.europa.eu/regional\\_policy/sources/docgener/evaluation/expost2006/wp11\\_en.htm](http://ec.europa.eu/regional_policy/sources/docgener/evaluation/expost2006/wp11_en.htm)

»» Erfaringen fra at levere Strukturfondsstøtte har påvirket (normalt positivt) medlemsstaternes praksis og procedurer til at forvalte deres egen hjemlige politik. ««



# EX POST-EVALUERING AF MÅL 1 OG 2 2000-06: ET OVERBLIK OVER RESULTATERNE

Virkningerne af Samhørighedspolitikken i 2000-06 er blevet undersøgt fra forskellige vinkler ved at anvende forskellige evalueringsmetoder. Alle disse forskellige blokke giver samlet et overordnet billede af Samhørighedspolitikens effekt i 2000-2006. Virkningerne beskrives

- på den ene side via makroøkonomiske modeller, administrative data og analyser af forvaltnings- og implementeringssystemer og
- på den anden side via en tematisk opbrydning af politikområderne, hvor EFRU og Samhørighedsfonden ydede et afgørende bidrag

## Samhørighedspolitikens effekt i 2000-2006

Samhørighedspolitikens effekt er opbygget af elementerne omkring denne cirkel

- Effekten på BNP og beskæftigelse
- Bidrag til miljømål og en afbalanceret arealanvendelse
- Resultater i hovedsektorer
- Bidrag til kapacitetsudvikling og politiklæring i alle medlemsstater
- Eksempler på god praksis

### MAKROØKONOMISKE VIRKNINGER

- To modeller (HERMIN og QUEST) simulerer Samhørighedspolitikens effekt på lang sigt på BNP, beskæftigelse og aktiekapital i Mål 1-regioner.
- Kumulativ BNP som forskellen fra en situation uden Samhørighedspolitik for 2009 (QUEST-resultat):
  - + 0,61 % Tyskland
  - + 5,0 % Polen
  - + 9,5 % Spanien
  - + 15,7 % Portugal
- Virkningen på beskæftigelsen i 2008 som forskellen på en situation uden Samhørighedspolitik: + 819.000 personer (HERMIN)

## TRANSPORT

- EFRU medfinansierede 24 % af motorvejsudvidelsen i EU, hvilket medførte en signifikant udvikling af vejnetværket
- 13 % af alle nye højhastighedsjernbanelinjer i Europa var EFRU-medfinansierede
- Intermodal og bytransport, grænseoverskridende forbindelser og jernbaner har behov for mere opmærksomhed

## FORVALTNINGS- OG IMPLEMENTERINGSSYSTEMER

- EU10 fik etableret systemer der nedsatte ressourcer korrekt: signifikante forbedringer over tid og positive afsmittende effekter på hjemlige forvaltningssystemer
- Både EU10 & EU15 skal fokusere mere på resultater.

## ERHVERVSSTØTTE

- SMV'er var vigtigste mål for EFRU's erhvervsstøtte (83 % af bevillingerne). Øget anvendelse af indirekte instrumenter — erhvervs tjenester, støtte til klynger, netværk
- Der er blevet skabt mindst 638 000 jobs brutto
- I et østtysk casestudy er der overbevisende dokumentation for, at direkte investeringer støtter produktivitetsforøgelse og investeringer

## STRUKTURELLE FORANDRINGER OG GLOBALISERING

- Kildeafhængighed kan ændres ved en langsigtet veldefineret regionalpolitik. Mål 2-programmer er mest effektive når de skal forstærke regionalpolitik og ikke skal forfølge andre mål
- EFRU-bidrag er mest effektive når interventioner fokuserer på innovation og internationalisering.

## MILJØ OG KLIMAÆNDRINGER

- Der er anvendt 25,5 milliarder € på miljørelaterede interventioner i 2000-2006
- 14 millioner flere personer er blevet forbundet til moderne vandforsyningssystemer; 20 millioner flere personer til spildevandsbehandling — via EFRU-støtte
- Europa-Kommissionen er nødt til at understrege, at opfyldningen af EU's miljøkrav er mål for Samhørighedspolitikken, selv om det ikke fører til økonomisk vækst på kort sigt.

## UDVIKLING AF LANDDISTRIKTER

- EFRU bidrog signifikant til udvikling af landdistrikter, både i Mål 1-og 2-regioner
- Samhørighedspolitikken bør gøre sine bidrag mere synlige for borgerne i landdistrikter.

## KØN OG DEMOGRAFI

- Demografi: selv om det ikke var en prioritet i starten af programmeringsperioden begyndte regioner at støtte relevante projekter
- Evalueringsdokumentation antyder, at det ikke er nok at opstille ligestilling mellem kønnene som en horisontal prioritet — det er mest effektivt, når det bliver støttet af særlige, målbare aktioner. Antallet af horisontale prioriteter bør begrænses til de, der er relevante for regionerne.



I denne udgave af Panorama ser vi på fire projekter i hele EU, som er blevet evaluerede og som viser eksempler på god praksis inden for fire prioritetsområder for Regionalpolitikens bevillinger: infrastruktur, erhvervsstøtte, miljø og ligestilling mellem mænd og kvinder.

## UNDERGRUNDSSYSTEM TIL ATHEN

**Ordene 'Athen' og 'transport' sammen har i lang tid fået selv den største elsker af byen til at blive bleg — nu er byen klar til at ryste det billede af sig.**

Fra 1965 til 1983 næsten halveredes antallet af passagerer, der anvendte offentlig transport. Idet det faldt fra 973 millioner til 510 millioner — en kraftig stigning i bilejere sås i den samme periode. Resultat: trafikpropper, forurening og problemer med den offentlige sundhed. Løsningen: et nyt metrosystem.

### Et hurtigere, renere transportsystem

Et omfattende projekt, fyldt med tekniske komplikationer, der rakte fra jordskælv til bevarelse af arkæologiske fund, begyndte byens undergrundssystem tilbage i 1992. Før det var folk først og fremmest afhængige af busser og derfor udsat for de samme trafikpropper som bilbrugere. Da den første fase nærmede sig sin afslutning, begyndte udvidelser at blive tilføjet fra 2004. I alt 30 km undergrund blev bygget som i 2007 hjalp lige under 200 millioner passagerer med at komme omkring i deres dagligdag, samtidig med at tage presset af de fyldte veje ovenover. Med et dagligt antal på 650 000 passagerer, er der ingen tvivl om, at Athens metro har bidraget til at lette en del af trafikproblemet i det centrale Athen, især langs den trafikkorridor, der betjenes af metronetværket.

#### FRA 1994-99 MODTOG DEN FØRSTE FASE 2,1 MILLIARDER €:

- af hvilke 50 % kom fra EFRU og Samhørighedsfonden
- 39 % fra lån fra Den Europæiske Investeringsbank
- 11 % fra den græske stat

#### FRA 2000-06 MODTOG FORLÆNGELSEFASEN 2,2 MILLIARDER €:

- 43 % fra EFRU og Samhørighedsfonden
- 38 % fra lån fra Den Europæiske Investeringsbank
- 19 % fra den græske stat

Det er blevet anslået, at projektets første fase reducerede antallet af biler i byens centrum med 70 000, der repræsenterer 335 000 kørevejskilometer om dagen. Nyere beregninger fra Attiko Metro SA indikerer en samlet reduktion på 120 000 daglige ture i privatbil efter åbningen af de udvidede linjer. Færre biler betyder også lettere parkering og et signifikant fald i luftforurening.

At rejse igennem byen er meget mere effektivt — en afbrydelse af systemet for nylig medførte en 20-25 % stigning af rejsetiden i myndretiden på de hovedstrøg, der betjente den samme rute som metroen.

### Etablering af infrastruktur, etablering af partnerskaber

Evalueringen af projektet afslørede mange eksempler på god praksis herunder samarbejde mellem partnere, såsom de forskellige forvaltningsmyndigheder, som var særligt imponerende med det øgede pres fra den stramme frist, der var påtvunget af De Olympiske Lege.

Arkæologiske udgravninger var også nødvendige sammen med bevarelse, transport og udstilling af fund, hvilket krævede et tæt samarbejde mellem organer så forskellige som Attiko Metro SA, Det Olympiske Metrokonsortium og Kulturministeriet. Ministeriet var ansvarligt for alt arkæologisk arbejde, mens Attiko Metro finansierede og koordinerede udgravninger i samarbejde med entreprenører og myndigheder og de involverede tjenester.

Da projektet krydsede et antal præfekturer, var forskellige lokale myndigheder involveret sammen med offentlige transportoperatører. Skrøbelige artefakter, som skulle reddes mod det tikkende ur, der repræsenterede de kommende lege, og et komplekst netværk af organisationer, der skulle koordineres — projektlederne har ret til at føle sig tilfredse med jobbet.

### Øget beskæftigelse og turisme

Reduktioner i rejsetid, parret med den flotte præsentation af udgravede artefakter på stationer, er velkomne incitamenter for turister til at komme til byen — metroen selv bliver en udstilling af athensk arv. Selv om det var en gevinst for turistindustrien, var metroen primært etableret for athenenserne. Ydre områder af byen bliver nu betjent af metroen og, som et resultat, bliver genskabt efterhånden som pendling bliver mere mulig. For mange beboere er den daglige pendling blevet meget mindre tidskrævende.

#### FIND UD AF MERE

<http://www.ametro.gr/page/>



Lette trafikbyrden i Athen



# CZECHINVEST — SMARTE

## INVESTERINGER BEGYNDER HER

**Investerings- og erhvervsudvikling er to af CzechInvests kerneaktiviteter, et agentur, der har ydet frie tjenester til hjemlige og udenlandske virksomheder siden 1992. Som sådan har det været instrumentalt i skabelsen af 1 200 investeringer, som rundt regnet er 650 milliarder CZK (26 milliarder €) værd.**

CzechInvest begyndte i 2004 at kanalisere europæiske bevil­linger til tjekkisk baserede virksomheder. Via det operationelle program for Virksomhed og Erhverv administrerede CzechInvest omkring 350 millioner € til disse virksomheder.

EU's regionale bevillinger	4,9 millioner € i 2007
og yderligere	5,09 millioner € i 2008

### Følge markedet

Mens CzechInvest oprindeligt fokuserede på projekter i fremstillingsindustrien (biler, elektronik, luftfart), opererer det nu hovedsageligt med projekter inden for F&U (teknologcentre) og erhvervsstøttetjenester (kundestøttetjenester, finansielle og regnskabstjenester).

CzechInvests største projekt er med Hyundai. En helt ny fabrik til en værdi af 1 milliard € bliver etableret i det nordlige Moravia og vil give beskæftigelse til omkring 12 000 personer.

### Etablere et godt omdømme

CzechInvest ses nu som startstedet for smarte investeringer, idet det har opnået berømmelse som det mest effektive formidlingsorgan i Den Tjekkiske Republik. Så hvad er nøglefaktorerne i CzechInvests succes?

- Regionale afdelinger blev etableret ud over hele Den Tjekkiske Republik, 13 i alt, under mottoet »for kunden«. Dette tillod agenturet at give et højt serviceniveau til sine kunder i alle landets selvadministrerende regioner
- Etableringen af en gratis informationshjel­pelinje, som nu har været i gang fire år, var innovativt. Servicen håndterede mere end 33 000 spørgsmål om europæiske bevillinger.

Alexandra Rudysarova, CzechInvests admini­strerende direktør, forklarer: »Den Tjekkiske Republik yder en virkelig stærk pakke af natio­nale investeringsincitamerter. Vi var i stand til at fintune EU-bevillinger, så de kunne anvendes til at støtte de mest værdifulde projekter inden for F&U og investorerne hilser det velkommen.«

### Møde udfordringerne

En stor udfordring, som CzechInvest måtte overkomme, var at finde budget til at hyre nyt personale til sine regionale afdelinger, men det lykkedes dem at overtale bankerne til at låne dem de nødvendige midler. Så var det spørgsmålet om at finde det rigtige personale. Det tog ofte op til seks måneder. Kandidaterne skulle ideelt set have en erhvervsbaggrund så de kunne forstå private virksomheders behov og være i stand til at tale deres sprog.

### Være et eksempel

De regionale afdelingers netværk anses for at være virkelig professionelt og vil fortsætte i den næste programperiode 2007-13. I løbet af den tid vil virksomheder, der opererer uden for hovedstaden, blive bevilliget mere end 3,6 milliarder € fra det operationelle program Erhverv og Innovation.

Tilgangen indeholder et stort potentiale for at blive overført til andre sammenhænge og lande — hvis man kan finde en stærk og overbevisende ledelse, som demonstreret af CzechInvest.

FIND UD AF MERE PÅ  
[www.czechinvest.org](http://www.czechinvest.org)

Forstærke erhvervslivet i Den Tjekkiske Republik

## LAHTI SCIENCE OG BUSINESS PARK —

## FINLANDS RENE TEKNOLOGIKLYNGE

Siden 2000-06 modtog Lahti Science og Business Park:

855 982 € fra EFRU

samlet bevilling 2 463 179 €

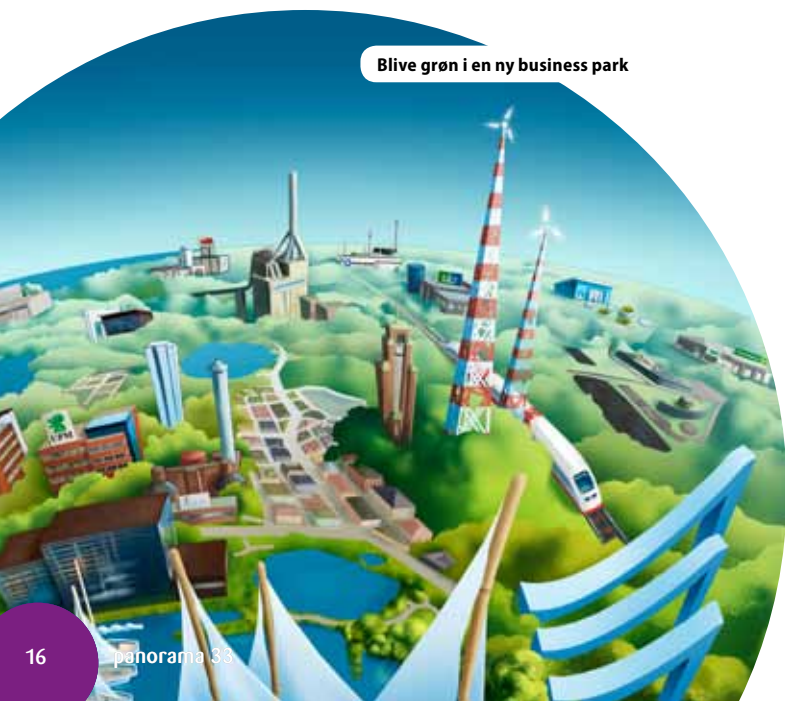
**Engang hjemsted for sværindustri blev Lahti i det sydlige Finland hårdt ramt af dets vigtigste markedskollaps, Sovjetunionen. En tredjedel af de træ-, metal- og plastikprodukter, der blev produceret i byen, skulle krydse grænsen — da det sluttede, endte byens velstand også. Men med støtte fra EFRU-bevillinger blomstrer ren teknologisk grønne industri i en by, der var domineret af smelte- og cellulosefabrikker. I 2000 var økonomien stadig ved at absorbere disse forandringer og arbejdsløsheden var på omkring 12 % i regionen.**

Parken er nu hjemsted for ca. 120 virksomheder, et konsortium med fem universiteter og offentlige udviklingsselskaber. Så hvor begyndte det hele?

### Hemmeligheden ved succes

Et af de centrale mål for regionens udviklingsstrategi var at øge og udvide virksomheders tiltrækningskraft og konkurrenceevne. Der blev anvendt to tilgange: udvikling af SMV'er og det miljø, de arbejdede i, og at støtte ny teknologi og uddannelse. Det var på det tidspunkt, at hjælpen fra EFRU blev instrumentel. Som en del af denne prioritet, støttede EFRU de involverede virksomheders miljøprojekter, med det mål at udvikle virksomheder, konkurrenceevne og beskæftigelse gennem innovation. Støtten omfattede også behovet for at styrke internationale bånd.

Blive grøn i en ny business park



Geografien kom i spil — søen Vesijärvi havde forskningspotentialer, der tiltrak videnskabelig interesse til regionen, og i 2005 nød Lahti godt af etableringen af et regionalt innovationssystem.

Regionen havde haft et klart defineret mandat med hensyn til økonomisk udvikling. Alle regionsråd specificerede sin projekttildeling til specifikke nøgleområder, som anvendte regionalprogrammet som vejledning, og bestemte deres langsigtede strategi i forhold til disse parametre. Det tillod Päijät-Häme-regionen at fokusere sine handlinger på regionens stærke sider.

### I parken

Forrest i miljøteknologien fungerer Science og Business-parken som et mødested for miljøforskning, uddannelse og erhverv. Den koordinerer klyngen for ren teknologi, hvis vigtigste ekspertområder er genbrug, materialeeffektivitet, energieffektivitet og vandrensning.

Universiteter, virksomheder, udviklingsorganisationer, finansieringsinstitutioner og kommuner kommer alle sammen for at tilbyde tjenester og projekter, som helt er baseret på virksomhedernes behov, hvilket fører til koordinering af alle aktiviteter. 12 % af ejerskabet er privat.

Og kollaboratorerne lægger deres penge på bordet. Parken havde en omsætning på 7,2 millioner € i 2009, næsten 0,9 millioner € (12 %) finansieret af EFRU, 2,7 millioner € af andre offentlige institutioner (ministerier, Tekes, m.v.) og ESF, 1,5 millioner € af private interessenter, og 2,1 millioner € af kommunerne (hovedsageligt byen Lahti).

### Arbejde for fremtiden

Takket være et konstant fokus på at styrke ekspertisen, står genbrug og affaldsforvaltning i dag for mere end 50 % af rene teknologierhverv i regionen, og den øgede vigtighed af materialeeffektivitet og lukkede kredsløb i traditionelle industrier har retfærdiggjort EFRU's stærke fokus på dette område.

Lahti Science og Business Park er blevet et førende miljøteknologicerter i Finland. Den rene teknologiklynge har tiltrukket adskillige internationale, hurtigt voksende virksomheder. I 2006 havde Parken tiltrukket 70 etablerede virksomheder, 41 inkubationsvirksomheder og ca. 200 aktive virksomhedspartnere. Der er blevet investeret mere end 30 millioner €, og der blev skabt 170 nye jobs i regionen mellem 2005 og 2007.

FIND UD AF MERE:

<http://www.lahtisbp.fi/en>



## MATCHER KVINDERS BEHOV MED SALZBURGS

## LOKALE ØKONOMI

I en region, hvor der ikke er en eneste kvinde blandt dens 15 borgmestre, lovede jobbet som regional projektleder for lige muligheder for mænd og kvinder, at blive en udfordrende opgave. Siden Andrea Schindler-Perner påtog sig arbejdet for otte år siden, er landdistriktet Lungau (Østrig) kommet langt.

Da hun blev udnævnt i 2002 var der stort set ingen infrastruktur, der gjorde det muligt for kvinder at finde en balance mellem arbejde og familie såsom børnepasningsmuligheder. Tal fra perioden reflekterer underskuddet: Mindre end halvdelen af mødrene arbejdede, hvor de tjente mere end 30 % mindre end mændene, og mere end 80 % af kvinder med en universitetsgrad forlod regionen.

Schindler-Perners post, som blev skabt takket være medfinansiering via Den Europæiske Fond for Regional Udvikling (EFRU), blev etableret for at vende situationen.

»Begyndelsen var svær«, siger Schindler-Perner, mens hun ser tilbage. »Jeg var den eneste kvinde blandt en gruppe af mandlige beslutningstagere, uden politisk magt, personale og budget.« Patriarkalske strukturer var ikke den eneste udfordring; der var også en total mangel på bevidsthed omkring integration af kønsaspektet.

Men hun var fast besluttet på at gøre en forskel. Selv mor til to havde hun oplevet besværet med at forene arbejde og familie, da hun vendte tilbage til Lungaregionen efter sin eksamen:

»Hvis min mor og mand ikke havde hjulpet mig, så kunne jeg ikke være blevet.«

### »Pagitsch Kinderland« — heldags, helårs firmabørnepasning

På første hånd at forstå behovet for børnepasning var Schindler-Perners drivkraft under etableringen af børnehaven for byggefirmaet Pagitsch. Det hurtigt voksende firma, som dengang beskæftigede ca. 160

personer, kontaktede hende for assistance til at finde kvindelige kandidater til at dække deres øgede personalebehov regionalt. Som følge af en undersøgelse, der identificerede passende børnepasning som et vigtigt incitament, blev pilotprojektet »Pagitsch Kinderland« lanceret.

Medfinansieret via EFRU, samt via nationale ressourcer, åbnede det dørene i 2006 med et tilbud om professionel børnepasning for børn mellem to og 14 år i grupper på op til 16 børn, seks dage om ugen, 12 måneder om året. Åbningstiden er skræddersyet til arbejdende forældres behov.

#### »PAGITSCH KINDERLAND« — BEVILLING

- Samlet projektbudget til etablering af faciliteten (2006): 105 000 €
- EFRU bidrag: 47 250 € (45 %)
- Andre finansieringskilder: Land Salzburg ressourcer: 15 750 €

Idet man begyndte med en gruppe var succesen så stor, at en anden gruppe blev etableret i 2008. Alene i 2009 hyrede Pagitsch 11 kvinder med børn.

Projektet modtog adskillige priser for at fremme lige muligheder for mænd og kvinder og virksomhedens sociale ansvar af Salzburg Land og det østrigske økonomiministerium.

### »Lungauer Frauen Netzwerk« — styrke kvinder via networking

Idet man anerkendte, at networking blandt kvinder, som er engagerede i integration af kønsaspektet, kunne være nyttigt, begyndte Schindler-Perner at organisere møder: »Lungauer Frauen Netzwerk« var født. Efter et år med intense forberedelser, ansøgte netværket med succes for bevillinger under LEADER+.

Gennem events, uddannelsessessioner, informationsudveksling og medietilstedeværelse, lykkedes det netværket at styrke kvinders roller i beslutningsprocesser og at øge den generelle bevidsthed om kønsaspekter.

#### »LUNGAUER FRAUEN NETZWERK« — BEVILLING

- Samlet projekt budget for tre år (2003-06): 39 000 €
- EUGFL-bidrag: 20 670 € (53%)

### Vejen frem

Salzburg case study viser, at anvendelsen af kønsperspektivet på alle politikområder og i alle faser af politikudvikling kan medføre nyttige resultater for regional udvikling, hvis det er støttet af ligestillingsorganer med et stærkt politisk engagement. Regionen har opnået nogle gode resultater for ligestilling mellem kønnene, ikke fordi ligestilling mellem kønnene var en horisontal prioritet, men takket være etableringen af et implementeringsorgan (to projektfremmere for ligestilling mellem kønnene).

Er hun tilfreds med de resultater, hun har nået indtil nu? »Vi flytter os i den rigtige retning, men der er stadig lang vej endnu«, siger hun. Langfristet forpligtelse er nødvendig for at gøre lige muligheder til virkelighed i regionen.

#### FIND UD AF MERE:

<http://www.lungauerfrauennetzwerk.at/>

<http://www.pagitsch.at/>





# EVALUERING — HVILKE METODER SKAL MAN VÆLGE?

Valget af metode er et afgørende skridt, efter at man har besluttet temaet for evalueringen og dens vigtigste spørgsmål. Metoden er ikke kun vigtig for den person eller virksomhed, som faktisk gennemfører evalueringen — enhver kommune, region eller forvaltning, der bestiller evalueringer, bør som minimum have et overblik over de tilgængelige redskaber og deres muligheder og begrænsninger. Sidst men ikke mindst: metoder varierer i forhold til teknik og omkostninger.

Udfordringen med at finde den rigtige metode var særligt presserende, da GD Regionalpolitik skulle designe deres tilgang til ex post-evalueringen af 2000-06-perioden med mere end 230 Mål 1- og 2-programmer af forskellig størrelse (fra 6 millioner € til 6 milliarder €!) og indhold i 25 medlemsstater. For at sikre en evaluering af høj kvalitet var en af de første beslutninger at udvælge centrale interventionsområder og at tilpasse spørgsmål og metoder til disse temaer. Derudover tiltrækker valget af temaer akademikere og konsulenter, der er specialiseret i de forskellige sektorer.

Valget af den rigtige evalueringsmetode er vigtig. Men der er ikke en metode, der kan besvare alle spørgsmål. Metoder afhænger af de spørgsmål, der skal besvares, data og brugere. Hver metode har sine begrænsninger, er fejlbarlig og indfanger kun en lille del af vore komplekse samfund.

## Ansvarlighed: Hvad brugte vi pengene på?

Skabelsen af en god politik kræver god afrapportering og god regnskabsførelse. Politiske beslutningstagere vil vide hvad der er blevet skabt via støtten fra Strukturfonde (f. eks. hvor mange nyetablerede virksomheder blev støttet). De fleste programmer indsamler i dag sådanne data som output-indikatorer.

Den første opgave for ex post-evalueringen var at indsamle den type information om programmernes fysiske virkninger. Det er endnu ikke evaluering, men en første byggesten og er en information som de politiske beslutningstagere ønsker. Evalueringsskud så på medlemsstaternes tilsynssystemer. Det viste sig hurtigt, at den information — på trods af, at den ofte var værdifuld for det enkelte program — havde mange huller, når man skulle give et sammenhængende billede på tværs af medlemsstaterne. Undersøgelser gav mere information om de vigtigste interventionsområder.

## Kvalitative metoder: Opfyldte Samhørighedsprogrammer virkelige behov? Hvad er den virkelige historie bag programmerne? Hvorfor virker nogle bedre end andre?

Tal alene er ikke nok til at overbevise skatteydere og politiske beslutningstagere om, at offentlige midler blev rigtig investeret. Det er årsagen til at ex post-evalueringen i udstrakt grad anvendte casestudies. Samlet blev der inddraget 84 casestudies og 39 eksempler på god praksis. De fleste evalueringsskud gennemførte interviews med interessenter for at få information og bekræfte resultater. Sådanne kvalitative studier kan bidrage med meget anden information, ud over målbare virkninger, som er nyttig for politiske beslutningstagere og borgere, når det handler om at forstå hvordan offentlige politikker virker lokalt.

Disse metoder forsøger at besvare spørgsmålet om, hvorfor nogle interventionsmetoder var virkningsfulde, både planlagte og uplanlagte, for hvem og i hvilken sammenhæng. Denne tilgang producerer ikke et tal, den skaber en fortælling. Den er baseret på ideen om en forandringsteori. Det er derfor, at denne metodegruppe også kaldes en teoribaseret effektevaluering.

## Afprøvning af en kontrafaktisk effektevaluering af EFRU-programmer

Der er nogle metoder, som er yderst populære og accepterede i natur- og samfundsvidenskaber, men som ikke er blevet bredt anvendt af evalueringen af EFRU-programmer — kontrafaktisk effektevaluering. De kontrafaktiske metoders centrale ide er, at rekonstruere det, der ville være sket, hvis der ikke havde været en intervention.

Da regionale udviklingsprogrammer ikke kan reproducere under kontrollerede betingelser, som fysiske og kemiske eksperimenter, er den eneste måde man kan få et tilnærmelsesvist svar på dette spørgsmål at danne kontrolgrupper. For et program, der støtter virksomhedsopstartere, ville det for eksempel være vigtigt at stille udviklingen af virksomheder, der modtog offentlig støtte, over for en gruppe af virksomheder uden en sådan støtte. Det ville i bedste tilfælde,

God regnskabsførelse betyder god politikudvikling



## OVERBLIK OVER EVALUERINGSMETODER MED EKSEMPLER

### KONTRAFAKTISK EFFEKTEVALUERING

#### Virker et program?

- Tilfældig kontrolleret afprøvning
- Forskel i forskel
- Diskontinuert design
- Matchende metoder
- Instrumentale variabler

### TEORIBASERET EVALUERING

#### Hvorfor virker et program?

- Modtagerundersøgelser
- Casestudies, interviews
- Realistisk evaluering
- Particpativ evaluering

### MODEL DANNELSE

- Makroøkonomiske modeller (f.eks. HERMIN, QUEST)
- Sektormodeller (f. eks. TRANSTOOLS)
- Input-output analyser
- Sociale regnskabsmatricer

### VURDERE ALTERNATIVER

- Cost-benefit-analyse
- Cost-efficiency-analyse
- Multikriterieanalyse
- Mulighedsevaluering

men formentlig ikke muligt i Samhørighedspolitikken, gøres ved en tilfældig udvælgelse af modtagere fra en stor gruppe af ansøgere.

Der findes andre teknikker til at danne kontrolgrupper (f. eks. forskel i forskel, tilsvarende teknikker). Mange af disse blev afprøvet i en undersøgelse om investeringsstøtte til virksomheder i det tyske Mål 1-område. Undersøgelsen viste, at dette instrument førte til yderligere investeringer i støttede virksomheder. Det er muligt at give en årsagsforklaring på disse forskelle, på baggrund af empirisk dokumentation og nogle forudsætninger.

### Modeldannelse — det store billede

Alle de metoder, der hidtil er omtalt, kigger på programmernes resultater på en relativ snæver måde. De kan ikke opfange økonomien som helhed, herunder et programs interaktion med økonomien. Modeller kan bidrage til at besvare dette spørgsmål. Deres mål er at genskabe et helt økonomisk systems vigtigste mekanismer, som kan være en region eller en nationalstat. En model kunne for eksempel spørge om hvorvidt støttede virksomhedsopstartere virkelig tilføjede jobs i en økonomi, eller om de simpelthen skubbede virksomheder, der ikke blev støttet, ud af markedet.

Ex post-evalueringen anvendte to forskellige makroøkonomiske modeller for Mål 1-regioner: HERMIN og QUEST. Deres simuleringer gav en indsigt i Samhørighedspolitikprogrammernes effekt på økonomiens bruttonationalprodukt, beskæftigelse og aktiekapital.

Modeller kan også begrænses til blot en sektor. I denne evaluering afprøvede GD Regionalpolitik og Det Fælles Forskningscenter en sektorvis transportmodel (TRANSTOOLS).

Når man anvender modelresultater er det vigtigt fortsat at være opmærksom på at modeller er en forenkling af virkeligheden,

på trods af al den imponerende matematik der er blevet anvendt. De forenklinger og formodninger, der er indbygget i modellen, må tydeliggøres for brugeren, ellers kan modeller skabe et misvisende indtryk af »nøjagtighed«.

### Konkurrerende alternativer — Hvad gør vi?

Politiske beslutningstagere er ofte stillet over for situationer, hvor alternative projekter eller programmer slås om bevillinger. Cost-benefit-analyse er den bedst kendte teknik på dette område. Den stræber efter at støtte beslutningen om et offentligt projekt ved at opveje projektets omkostninger og fordele — og ved at sammenligne resultaterne med alternative projekter. For at muliggøre denne afvejning, udtrykkes omkostninger og fordele i økonomiske termer. GD Regionalpolitik afprøver for nærværende sådanne analysers nyttighed efter projektafslutningen af projekter, der modtog støtte fra Samhørighedsfonden i 2000-06.

### Hvordan kommer vi videre

Europa-Kommissionen kan ikke alene levere al dokumentationen for Samhørighedspolitikens præstationer. Det er derfor den opfordrer medlemsstater til at anvende nogle af de mere omhyggelige metoder i deres egne evalueringer. Jo flere evalueringer vi har, der leverer en troværdig dokumentation af politikens forskellige aspekter, desto bedre vil vi være i stand til at skabe et billede af politikens overordnede præstation.

For at opsummere: Der er ikke nogen magisk, enkelt metode til at finde ud af, på en simpel måde, om Samhørighedspolitikprogrammerne var succesfulde eller ej. Men evalueringer, der er baseret på en variation af metoder, kan etablere dokumentation for at hævde succes.

FOR YDERLIGERE INFORMATION SE EVALSEDS METODE KILDEBØG:

[http://ec.europa.eu/regional\\_policy/sources/docgener/evaluation/evalsed/sourcebooks/method\\_techniques/index\\_en.htm](http://ec.europa.eu/regional_policy/sources/docgener/evaluation/evalsed/sourcebooks/method_techniques/index_en.htm)

## EVALUERING STYRKER

## SAMHØRIGHEDSPOLITIKKEN

**Evaluering er indbygget i Samhørighedspolitik fra top til bund. Når europæiske ledere bestemmer politikens budget, må det oversættes til formål og mål på medlemsstats-, regionalt og til sidst projektniveau. Klare formål og mål på hvert niveau kan demonstrere det bidrag, som projekter giver til at nå europæiske mål for økonomisk, social og territorial udvikling. Evaluering bidrager til at fastlægge mål og at afsløre om disse mål er nået.**

Regioner er ansvarlige for evalueringen af deres programmer, for at se om de præsterer efter planen og at lave de nødvendige forbedringer hvis de ikke gør. I 2007-13 har regionale og nationale myndigheder udstrakt frihed til at bestemme hvad de vil evaluere og hvornår. Det centrale er, at evalueringer skal være designet til at møde deres behov: Hvis de har brug for resultaterne, er det mere sandsynligt, at de vil anvende dem!

I denne artikelserie fortæller programkoordinatorer på fire områder i EU — Frankrig, Polen, Nord-Rhein Westfalen i Tyskland og Østrig — os hvordan evaluering hjælper dem med at levere effektive programmer, som opfylder Samhørighedspolitikens mål.

## FRANKRIG

Traditionelt har regional udviklingspolitik i Frankrig været centraliseret. I løbet af de sidste 20 år har den nationale planlægningstilgang udviklet sig mod mere decentralisering og større ansvarlighed til lokale forvaltninger. Siden 2000 har der yderligere været et konstant ønske om bedre koordinering mellem EFRU-programmerne og Contrats de plan Etat-Région (CPERs) som er stats-regionsprogrammer, der blev introduceret ved decentraliseringspolitikken, der blev gennemført i Frankrig i 1980'erne.

For at hjælpe med at nå dette mål, blev stats-regionsprogrammer tilpasset til EFRU-programmernes (2000-06) programmeringsperiode. Målet var at fremme mere sammenhængende handlinger og at forøge hjemlige og europæiske bevillingers løftestangeffekt. Evaluering tilførte i denne periode yderligere værdi til stats-regionsprogrammerne ved at introducere ny praksis såsom midtvejsevaluering og skabte en stærkere evalueringskultur både i stats- og regionalforvaltningen. Denne overensstemmelse med EFRU-programmet blev større i den nuværende periode gennem introduktionen af ex ante-evalueringer af stats-regionsprogrammer, der etablerede fælles regionale evalueringsudvalg og lancerede fælles evalueringer for EFRU-programmer og CPERs.

## FIND UD AF MERE:

<http://www.datar.gouv.fr/>

DATAR er det nationale organ, der står for fysisk planlægning og regional udviklingspolitik i Frankrig og giver vejledning til at definere den nationale strategi. Det er ansvarligt for processen og koordineringen af evalueringen af EFRU-programmer og CPERs, foreslår metodologier og producerer nationale tematiske evalueringer. På regionalt niveau er præfekturerne i partnerskab med regionale selvforvaltninger (med undtagelse af Alsaces regionale myndighed som havde fået denne opgave) ansvarlige for tilsyn og evaluering.

Tilsyn med nationale og regionale programmer er en virkelig udfordring på grund af en kompleks institutionel ansvarsfordeling mellem regioner og det centrale niveau. Regionerne brugte før 2000 deres egne tilsynssystemer, som ikke altid var sammenlignelige med det centrale niveau systemer, hvilket gjorde det umuligt at konsolidere de data, der var indsamlet af regionerne. Perioden 2000-06 var præget af introduktionen af PRESAGE, et system til finansielt tilsyn med programmer, der var medfinansieret af EFRU. Ligesom for evalueringsaktiviteterne, blev dette system udvidet til at dække CPERs tilsynsaktiviteter i den nuværende periode. Selvom tilsyn ofte betragtes som en administrativ byrde, tjente det som et nyttigt læringsredskab både for projektpartnere og regionale myndigheder.

## POLEN

I perioden op til EU-tiltrædelsen i 2004 stod Polen over for den kæmpeopgave at udvikle systemer fra bunden til at vurdere investeringsprogrammernes effekt. Lige som i andre nye medlemsstater skulle der etableres institutionelle strukturer og kapacitet før nogen form for evaluering kunne begynde. Den forestående opgave kunne synes gigantisk. Den Nationale Evalueringsenhed går dog i dag fra styrke til styrke, og hvad der begyndte som en pligt for programtilsyn er nu blevet et eksempel på moderne forvaltning i offentlig administration.

Denne rejses første skridt blev taget i 2004 med intense bestræbelser på at skabe robuste institutioner og træne embedspersonale i evalueringsteknik.





Der er blevet dækket et tilstrækkeligt område til at gennemføre ex ante-evalueringer af programmerne i 2007-13-perioden og til at stille bredere spørgsmål om, hvordan man kan evaluere effekter, hvem der skal være ansvarlige for det, og hvordan man bedst kan sprede undersøgelsesresultater. Evalueringsbilledet består nu af fortsatte, integrerede undersøgelser og dataindsamling, der skal afsløre den virkelige effekt af individuelle projekter og de regionale udviklingsprogrammers bredere og horisontale mål.

Efter at have nået så meget på så kort tid, er polske evaluatorentusiastiske i at dele deres viden og opretholde fremskridtets momentum. Alle de, der er involveret, er engagerede i at bekendtgøre deres arbejdes resultater og få dem spredt via konferencer, internettet, rapporter og databaser, som er tilgængelige for offentligheden.

Uddannelse i evalueringsprocedurer og forbedring af teknikker står fortsat centralt i deres arbejde. EU-bevillinger har sikret at evalueringsprocessen fortsat kan udvikles via nye træningsmuligheder og ved at afsætte ressourcer til forskning på dette område. Dette suppleres med at anvende eksterne eksperter og at nyde godt af øget internationalt samarbejde. Med denne magtfulde kombination af ressourcer og ambitioner er evaluering i Polen hurtigt ved at opnå et misundelsesværdigt omdømme.

**FIND UD AF MERE:**

Poland - <http://www.mg.gov.pl/English>



Finansiere vedvarende energikilder på La Réunion

»» Hvad der begyndte som en pligt for programtilsyn, er nu blevet et eksempel på moderne forvaltning i den offentlige administration. ««



## NORD-RHEIN WESTFALEN, TYSKLAND

Den lange resultatliste for programtilsyn i Tyskland giver et fast grundlag for det stigende antal vidtfavnende indikatorer, der i dag bliver fulgt. Programevaluatorer i Nord-Rhein Westfalen sammenholder et overordnet billede af regionaludviklingens virkninger gennem finansielle og beskæftigelsesdata. Det giver et indblik i omfanget af projekter, som bidrager til jobskabelse, innovation, nye virksomhedsdannelse og erhvervsuddannelsesmuligheder.

Hvis man derudover ser på de horisontale mål, måler evalueringsprocessen også miljøgevinster og lige muligheder. Martin Hennicke, chef for forvaltningsmyndigheden i Nord-Rhein Westfalens Ministerium for Økonomi og Energi, er overbevist om at »fortsat tilsyn og evaluering er grundlaget for genomsigtighed, effektivitet og effektiv udnyttelse.«

Hvert projektforslag skal vise en detaljeret retfærdiggørelse af finansieringen ved de forventede økonomiske, sociale og miljømæssige gevinster. Dette væld af information bærer stadig mere frugt over tid og jo mere detaljeret de projekterede gevinster er, desto nyttigere er de i den fortsatte evalueringsproces og ved fastlæggelsen af specifikke milepæle.

For nogle komplekse programmer, især de der involverer nye bevillingsinstrumenter, bliver en dybtgående vurdering gennemført efter projektets afslutning. I disse tilfælde kigger evaluatorene på kvantitative data for projektets resultater, lige som mere kvalitative vurderinger af niveauer for innovation og sociale forbedringer. Nogle gange bringes der også eksterne hold ind for at øge ekspertisen på særlige områder, hvilket tillader mere målbare fremskridt inden for bredere tematiske mål såsom klimabeskyttelsesstrategien.

Alle disse strenge kan nu føres sammen i en pålidelig og magtfuld evalueringsproces, som demonstrerer værdi for pengene over en bred vifte af foranstaltninger og er grundlag for en fortsat fintuning af forvaltningen af fremtidige projekter.

### FIND UD AF MERE:

Nord-Rhein Westfalen

<http://www.economy.nrw.de/grundsatz/nrwineu/index.php>

## ØSTRIG

Drivkraften bag evaluering i Østrig var den nye forordning for EU's strukturfonde, som opmuntrede til en mere åben, logisk tilgang.

Systematisk evaluering, som er en forudsætning for procesorienterede evalueringssystemer, kræver vidensdeling og networking for at sikre, at lærte lektioner bliver delt.

I perioden, der løb 2000-06, blev der udviklet et nyt instrument til at forbedre kommunikationen og koordineringen af evalueringsprocessen. Det var koordinerings- og arbejdsplatformen KAP-EVA, der blev skabt i tide til at begunstige den specifikke, obligatoriske midtvejsevaluering.

Som en del af midtvejsevalueringen i 2003 blev det Øvre-østrigske forskningsfirma Profactor evalueret med hensyn til de regionale virkninger af dets EU-medfinansierede forskningsprojekter. Processen kiggede nærmere på projektets effekt på de lokale og regionale SMV'ers innovationspotentiale, udviklingen af innovationsorienteret infrastruktur og forbedringen af teknologioverførsel. Selv om der var noget plads til forbedring, såsom at opmuntre mindre innovative virksomheder til at anvende F&U knowhow, bekræftede evalueringen af Profactors EU-medfinansierede projekters positive effekter.

Evalueringstilgangen blev yderligere udviklet i 2007-13 ved at etablere en integreret strategisk tilsynsproces »STRAT.ATplus«. Som resultat af en kvantitativt udført pilotundersøgelse (observationsperiode 1995-2007), kunne man drage følgende konklusioner: Regioner, der har været støttet (i perioden 1995-2007), udvikler sig bedre inden for beskæftigelse og arbejdsmarked og har opnået større fremskridt i sammenligning med regioner, der ikke har modtaget støtte. Antallet af decentraliserede aktiveringsstrukturer og etableringen af regionale mellemlinjer har forbedret betingelserne for udvikling i regionerne.

Den strategiske tilsynsproces støtter fuldt ud partnerskabsprincippet og fremhæver den regionale strategiske udvikling fra et tværfondsperspektiv.

### FIND UD AF MERE:

Østrig - [www.oerok.gv.at](http://www.oerok.gv.at)

Den lange resultatliste for programtilsyn i Tyskland giver et fast grundlag for det stigende antal vidtfavnende indikatorer, der i dag bliver fulgt.

Profaktorprojektet viste EU-fondenes positive effekter



## INTRODUKTION AF KOMMISSÆR HAHN,

EU'S NYE KOMMISSÆR  
FOR REGIONALPOLITIK**Hvad ser du som de vigtigste udfordringer forude i din nye rolle som EU's Kommissær for Regionalpolitik?**

Lad mig først sige, at det er et privilegium, at være blevet udnævnt til dette job. At stå i spidsen for EU's Regionalpolitik — en af de store succeshistorier i europæisk integration — er en kæmpe udfordring i sig selv og jeg ser frem til at fortsætte mine forgængeres gode arbejde.

Det er mit synspunkt, at vi har brug for at udvikle regionale økonomier, der er mere vidensbaserede, innovative og bæredygtige. Den økonomiske krise og den efterfølgende økonomiske nedgang har ramt alle regioner ud over Unionen. Den har fortsat en kæmpe indvirkning på økonomisk udvikling og beskæftigelse. Ved at investere endnu flere regionale penge i forskning, innovation og uddannelse kan vi bidrage til at understøtte konkurrenceevnen og innovationen i vore regioner, hvilket igen vil hjælpe os med at komme stærkere ud af den økonomiske krise.

Vi er også nødt til at sikre, at vores politik er mere fokuseret, end nogen sinde tidligere, på at levere målbare resultater og skabe jobs. I vores tæt forbundne verden vil opnåelsen af vækst i en region føre til ny beskæftigelse i en anden. Til sidst vil regionale investeringer medføre europæisk fremgang.

**Du har svoret at gøre regionalpolitiske mål til et centralt aspekt i EU 2020-strategien — er det et realistisk mål?**

Et af mine centrale mål er at sikre, at EU's Samhørighedspolitik er i tæt overensstemmelse med Europa 2020-strategien. Det er en topprioritet. Strategien vil sætte rammerne for EU's økonomiske, sociale og miljømæssige udvikling for de næste ti år. Med det nuværende økonomiske klima vil det ikke være nemt at nå disse mål. Samhørighedspolitikken vil og kan imidlertid med sine integrerede investeringsrammer, sit dokumenterede leveringssystem og ejerskab på stedet, være et af de centrale leveringsinstrumenter for Europa 2020.

**Du er nu ansvarlig for et af de største budgetter i EU — hvordan vil du sikre, at politikens effekter bliver vurderet omhyggeligt?**

En politik, der er 50 milliarder € værd på årsbasis, repræsenterer sandelig en masse penge! Evaluering af denne investerings-effekter, lære hvad der virker, og hvad der ikke virker, er selvfølgelig afgørende for den succes. Jeg tror fuldt og fast på, at Samhørighedspolitikken må fokusere mere på resultater, med præstationskriterier, der reflekterer interventionernes og politikens måls natur.



Millioner af projekter er blevet støttet af politikken. Disse projekter fortæller en historie om, hvordan dens konstante investeringer i infrastruktur, i miljøforbedringer, i innovation og erhvervsudvikling, og i folks færdigheder, leverede virkelige gevinster for borgerne i hele EU. At lade offentligheden få kendskab til hvad der virkelig er blevet opnået for skatteborgernes penge, er ikke alene afgørende, det er også en hjørnesten i demokratisk ansvarlighed. Vi er derfor nødt til at være absolut sikre på, at vi har de bedste tilsynssystemer på plads, så skatteborgerne ved, at pengene er godt brugt.

Dette vil kræve en endnu stærkere tilsyns- og evalueringskultur og forpligtelse til at lære inden for partnerskaber. Et øget fokus på præstation, mål og resultater skal muligvis også forbindes til incitamenter og betingelser for at opmuntre til kvalitet.

**Der har været meget debat om fremtidens Samhørighedspolitik — hvad er dine personlige synspunkter på nogle af de centrale elementer, der er på spil?**

Set i sammenhæng, både med EU 2020-strategien og budgetrevisionen, er 2010 på mange måder et afgørende år til at lægge fundamentet for den fremtidige Samhørighedspolitik. At skabe politikken for post-2013, så den kan støtte Europas regioner med at konfrontere nye udfordringer og bevæge sig ind i morgendagens økonomi, vil være en af de vigtigste opgaver.

Europas økonomiske integrationsprojekt er for alle — Samhørighedspolitikken bør derfor være en politik for alle regioner. For at øge politikens effektivitet er vi imidlertid nødt til at fokusere den fremtidige støtte på et begrænset antal prioriteter i tråd med Europa 2020 og undgå yderligere multiplicering og fragmentation af fællesskabsbevillinger. For at opnå dette er vi nødt til at forenkle politikens regler og fokusere mere på resultater, og arbejde sammen på alle niveauer om at kombinere europæiske bevillinger med lokale, regionale, nationale eller private budgetter, for at støtte investeringerne med at sikre den maksimale effekt.



**Generaldirektoratet for Regionalpolitik støtter udvikling af evalueringskapacitet i medlemsstater og regioner ved at rådgive og vejlede om evalueringsmetoder og gode eksempler. Målet er at assistere nationale og regionale forvaltninger med deres evalueringers stringens og kvalitet. Vi gør dette via forskellige arbejdsplaner, evalueringssejts og to evalueringsnetværk.**

## Medlemsstaternes evalueringsnetværk:

Medlemsstaternes Evalueringsnetværk er et diskussionsforum mellem Europa-Kommissionen (Generaldirektoratet for Regionalpolitik) og medlemsstaterne om emner i forbindelse med evalueringen af Samhørighedspolitikken. Netværket bliver ledet af GD Regionalpolitik's evalueringskontor og mødes to til tre gange årligt for at diskutere evalueringsmetoder, god praksis, evalueringsresultater og deres anvendelse.

Det ønsker at lette erfaringsudveksling og god praksis mellem medlemsstaterne for at styrke evalueringskapaciteten i hele Den Europæiske Union. Evalueringsnetværket består af repræsentanter fra medlemsstater, som er ansvarlige for at evaluere Samhørighedspolitikken, i særdeleshed Den Europæiske Fond for Regional Udvikling og Samhørighedsfonden.

### Fra dagsordenen for mødet den 25. – 26. februar:

- Nationale strategirapporter: overblik over kerneindikatorer og evalueringsresultater
- Kerneindikatorer: planlægning af pilotforsøg og information om årsrapporter 2010
- Opdatering og præsentationer af GD Regio's afsluttende resultater af ex post-evalueringerne af Mål 1 & 2 i 2000-06
  - Strukturforandringer & Globalisering
  - Transport
  - Miljø og Klimaændringer
- Opdatering om ex post-evalueringen af Samhørighedsfonden og Det Strukturpolitiske Førltrædelsesinstrument
- Præsentation af evalueringsresultaterne fra Polen (om erhvervsstøtte og kontrolgrupper)
- Præsentation af evalueringsresultaterne fra Sverige og en ny publikation om løbende evalueringer

## Ekspert evalueringsnetværket

Målet med dette nye initiativ er, at få fat i al tilgængelig dokumentation om Samhørighedspolitikens præstationer, og hvert år at lave en årsrapport for hver medlemsstat. De første rapporter vil blive offentliggjort i slutningen af 2010.

Ekspertnetværket vil, fra begyndelsen tidligt i 2010, sammenfatte dokumentation om politikens præstationer i 2007-13 perioden ved at kigge på de operationelle programmer's fysiske og finansielle præstationer. Det vil analysere den dokumentation, der kommer fra medlemsstaternes evalueringer.

Ifølge de nuværende forordninger er medlemsstaterne ansvarlige for evalueringer i løbet af programmeringsperioden i forhold til deres behov og prioriteter. Medlemsstaterne har, i løbet af de sidste par år, udviklet evalueringsplaner og mange har lanceret evalueringer der giver nye indsigter i programmernes præstationer. Ekspert-evalueringsnetværket vil analysere resultaterne af disse undersøgelser i hver medlemsstat.

Et andet mål for netværket er at identificere eksempler på god praksis inden for evaluering (interessante metoder, gode data og så videre). De undersøgelser, der kunne være nyttige og interessante for andre medlemsstater, vil blive tilgængelige via biblioteket på Inforegions websted, hvor brugere vil kunne søge på evalueringsundersøgelser i forhold til forskellige kriterier.

## Fokus på innovation i 2010

I tråd med den fornyede Lissabonstrategi, understreger Samhørighedspolitik behovet for investeringer i innovation for at bevare konkurrenceevne, vækst og beskæftigelse i Europa. En fjerdedel af EFRU 2007-13, 85 milliarder €, er målrettet til aktiviteter, der foptrer innovation. Ekspertnetværkets arbejde vil bringe en indsigter i hvilke typer af foranstaltninger, der er støttet af EFRU, og deres relative fokus på innovationsdimensionen i hver medlemsstat.

Er der en regional dimension til national innovationspolitik, og hvordan bidrager EFRU-programmer til regional og national innovationspolitik? Disse er blandt de centrale emner, som eksperter vil kigge på i hver medlemsstat. Målet er at få indsigter i, hvordan Samhørighedspolitikprogrammer kunne bidrage til EU's innovative potentiale.





## EVALSED

EVALSED er en online kilde, der giver vejledning i at designe og implementere evalueringer og hvordan man sikrer deres kvalitet. Designet først og fremmest til beslutningstagere — især de, der designer og forvalter evalueringer — er EVALSED et praktisk værktøj, der skal bistå beslutningstagning om socio-økonomisk udviklingspolitik.

Det definerer sin evalueringsrolle på socio-økonomisk udvikling, diskuterer forskellige måder at udvikle evalueringskapacitet på og uddyber med evalueringsmetoder. EVALSED har traditionelt fokuseret på programevalueringer.

Erfaringerne med den igangværende evaluering af 2007-13 og de tematiske ex post-evalueringer af 2000-06-perioden demonstrerede også større potentiale for evalueringer af temaer eller interventioner for at levere mere troværdige resultater. Som følge af disse nylige evalueringserfaringer blev vejledningsdelen på EVALSED opdateret og blev tilgængelig på tryk for at fremme og forbedre evalueringspraksis i EU.

### EVALSED BESTÅR AF TO DELE:

- Vejledning:** til brug for almindelige brugere og læsere
- 2 referencebøger:** som er af særlig interesse for praktikere og de, der ønsker at formidle eller opnå evalueringsfærdigheder
  - Metoder & teknikker
  - Kapacitetsopbygning

Den overordnede struktur for referencebogen om evalueringsmetoder og teknikker er for nylig blevet opdateret og nye afsnit om makroøkonomiske modeller og kontrafaktisk effektevaluering er blevet offentliggjort. I 2010 er der planlagt en mere dybtgående undersøgelse af vejledningen og referencebøgerne for yderligere at udvikle og opdatere deres indhold.

## Konference om evaluering

En større international konference om evaluering af Samhørighedspolitikken fandt sted i november 2009 i Warszawa, Polen. Konferencens tema var anvendelsen af evalueringsmetoder, der vil give en troværdig dokumentation af Samhørighedspolitikens præstationer. Dette arrangement sammenbragte 500 deltagere fra alle medlemsstater og derudover, inklusive politiske beslutningstagere, de der var ansvarlige for evalueringer af samhørighedspolitikprogrammer på nationalt og regionalt niveau, evaluatore og den akademiske verden.

Et af de centrale budskaber er, at evaluering må indfange Samhørighedspolitikens effekter, og at dette er en tovejsproces: Kommissionen kan ikke alene levere dokumentation for politikens præstationer — medlemsstater og regioner må også levere deres evalueringsdokumentation. Der bør anvendes robuste evalueringsmetoder på forskellige interventionsområder.

Behovet for en politisk debat om politikens præstationer var et tilbagevendende budskab i de to dages præsentationer, diskussioner og workshops om særlige evalueringsmetoder. Konferencen var også en velanbragt lejlighed for nogle topeuropæiske politiske beslutningstagere og evaluatore til at reflektere over, hvad Kommissionen, medlemsstaterne og evaluatorene skal gøre for at sikre, at evalueringen leverer til og informerer politikdebatten. Hvis vi ønsker en politik, der yder, og hvis vi ønsker at kunne demonstrere dette gennem evalueringer, er vi også nødt til at være tydelige om hvad politikens mål er — og ikke overlæse politikken med en mangfoldighed af mål.

### FIND UD AF MERE:

[http://ec.europa.eu/regional\\_policy/sources/docgener/evaluation/evalsed/index\\_en.htm](http://ec.europa.eu/regional_policy/sources/docgener/evaluation/evalsed/index_en.htm)



## ET KIG IND I VORE PROJEKTER

Panorama finder i hvert nummer ud af, hvordan to projekter folder sig ud, set ud fra perspektivet hos de personer, der forvalter dem. Vi ser på højde- og lavpunkter i forvaltningen af et EFRU-støttet projekt: identificerer problemerne og deler løsningerne.

### PROJEKT 1

## ET KIG IND HOS LONGLIFE

#### Fakta og tal

Der bliver investeret 2,3 millioner € i Longlife projektet fra januar 2009 til januar 2012.

### Bygge for livet

Miljømæssige overvejelser er blevet et af de centrale projekterings-elementer i nye moderne beboelsesejendomme i Østersøregionen, tildels takket været Longlifeprojektet. Praksis, innovative teknologier, ensartede procedurer og retningslinjer er blevet udviklet af projektet til at planlægge og bygge en prototype af en bæredygtig, energieffektiv og resourcebesparende beboelsesejendom.

Den viden, der er indhøstet i processen, vil blive overført til Danmark, Tyskland, Litauen, Polen og Rusland. Det forventes at denne vidensdeling vil formindske forskellene i praksis, teknologier, procedurer og regler, og derved føre til mere miljøvenlige beboelsesejendomme.

### Bag scenen — forvalte EFRU-projektet

#### Mød projektleder, Klaus Rückert

Klaus Rückert er projektets ansvarlige partner. Som professor i områderne projektering, struktur og konstruktion ved instituttet for arkitektur ved Berlins tekniske universitet, betragtede Rückert det som »et lille skridt« at udvide sit forskningsområde fra lande som Mexico, Kina, Afghanistan og Iran til Europas Østersøregion. Han påtog sig den store opgave at lede efter partnere og at skrive et succesrigt projektforslag til INTERREG IV B programmet.



En ferie for nylig i Litauen gav projektkoordinator Maria Kiefel en chance for at sende lykønskninger til de projektpartnere og foreninger, der var baseret der. »Det er virkelig vigtigt for projektet, at folk føler sig værdsat og informeret,« forklarer hun. Med partnere i forskellige lande, kompetencehold på forskellige specialområder og EU-vejledninger om aktiviteter i Østersøregionen, som nu er i fjerde udgave, er behovet for at holde alle opdateret presserende.



Så da hun på projektets sidste workshop præsenterede en statusrapport til styringsgruppen, som også beskrev de vigtigste opgaver for den næste rapportperiode, var hun glad over at alle anbefalingerne blev godkendt. Rapporten og de forklarende præsentationer blev udsendt til alle projektpartnere. »Vi ønsker ikke at nogen skal føle sig uden for kredsløbet,« siger Kiefel.

Hvis forvaltningen af et EFRU-støttet Østersøregionsprojekt bliver for kompliceret, har Kiefel en uvurderlig ressource ved hånden. EU's Fælles Tekniske Sekretariat i Rostock. »De kan svare på ethvert spørgsmål, jeg måtte have. Den service er uvurderlig,« tilføjer hun.

Som det første projekt, der modtog EFRU-finansiering efter det sidste programs første indkaldelse, har projektlederne grund til at være stolte over det, der er opnået. Og hvad tror Kiefel er nøglen til et succesrigt projekt i Østersøregionen? »Der må være tillid mellem den ansvarlige partner og Det Fælles Tekniske Sekretariat,« siger hun.

### Succesrige resultater

Med et projekt der forløber glat, er der fokus på de forventede resultater. Det centrale mål er at skabe en ny bygning, der er designet helt fra grunden og er certificeret som bæredygtig, til anvendelse for regionale, nationale og EU-organer, planlæggere, ejendomsforeninger, udviklere, firmaer og mindre virksomheder. Og når én er etableret og i gang, er håbet, at der vil blive skabt flere.

Når han bliver spurgt om store forhindringer på vejen til implementering, siger Rückert: »Det kræver selvfølgelig nogen indsats at koordinere 14 partnere fra 5 lande om et så besværligt emne!« Han er dog hurtig til at pointere, at det store engagement hos alle hans fælles projektpartnere bidrog til at få tingene til at glide.

#### FIND UD AF MERE

<http://www.longlife-world.eu>



Mens vi i næste nummer vil følge op på Musikpark og Nanohealth-centeret, vil vi i dette nummer opdage, hvad der er sket i to nye projekter — Konkurrencedygtige Sundhedstjenester og Longlife, som begge involverer partnerskaber på tværs af medlemsstater.

## PROJEKT 2

### INDENFOR HOS KONKURRENCEDEYGTIGE SUNDHEDSTJENESTER

#### Tal og fakta

Der er investeret lige under 1 million € i projektet Konkurrencedygtige Sundhedstjenester fra januar 2008 til afslutningen af 2010.

#### En moderne tilgang til sundhedsvæsen

Finland, Irland, Norge, Sverige og Skotland har nogle af Europas tyndest befolkede regioner med en gennemsnitlig befolknings-tæthed på 3,5 borgere pr. km<sup>2</sup>. At få sundhedstjenester til disse regioner, med deres ældre befolkninger og kolde klimaer, er en udfordring, der længe har været kendt. Det er imidlertid kun for ganske nylig, at der er fundet nogle løsninger.

Seppo Heikkilä, som var direktør for Nordfinlands EU-kontor i Bruxelles, udtænkte en plan sammen med Pasi Parkkila fra Nordostrobothnia hospitalsdistriktet om at bringe fjernmedicin og e-Sundhedstjenester til fjerne regioner. Via sine forbindelser og med sit kendskab til at skaffe finansiering blev projektet Konkurrencedygtige Sundhedstjenester en realitet.

#### Mød Minna Mäkinieni — projektkoordinator

Mäkinieni blev kontaktet for at anvende hendes specialistviden til noget meget praktisk som projektkoordinator. Hendes videnskabelige baggrund — forskning i DNA-replikation og -reparation i Storbritannien — samt hendes kendskab til informationsprocesser og offentlig administration placerede hende i en ideel position til at lede dette ambitiøse transnationale projekt. To år inde i projektet, beskriver hun sit arbejde som »virkelig interessant og stimulerende« på trods af de mange frister, der skal overholdes.

Om hvad ville Mäkinieni's råd være til andre, der prøver at søge støtte fra EFRU? »Administrationen af et EU-projekt tager masser af tid, udfylde arbejdsrapporter og dokumentere alt i detaljer. At være opmærksom på detaljerne betaler sig senere, da det bliver nemmere at skrive rapporter og forberede regnskabsrevisionerne.«



#### At køre et projekt — hvad involverer det?

Den økonomiske nedgang har medført at sundhedssektoren har finansieringsproblemer og er nødt til at spare på udgifterne. Når det sættes sammen med den nuværende svineinfluenza-epidemi, bliver det tydeligt, at disse uventede begrænsninger

har givet sektoren mindre tid og penge til at udvikle nye tjenester. For at håndtere dette har projektkonsortiet forsøgt at sikre, at alle de personer, der er involveret i projektet, er blevet kompenseret for deres tid — et tiltag, der ser ud til at give resultater.

Mäkinieni understreger klart, at kommunikation er nøglen til at tackle de fleste forhindringer, der opstår. »Kommunikation via e-mail er nemt, men det er ikke det bedste forvaltningsredskab. Vi har afholdt ekstra telefon- og videokonferencemøder som supplement til de møder, vi holder hvert andet år.« Involvering af topledelsen, og det engagement, de har vist, har også været afgørende for projektets fremskridt.

#### Ingen afstand er for stor

Efter megen brainstorming og forberedelsessessioner, blev de mest lovende tjenester udvalgt i Finland, Norge, Sverige og Skotland. »Parrings«-sessioner blev dengang arrangeret i Inverness i Skotland, der bragte tjenesteydere og repræsentanter fra pilotsteder.

#### I Finland

En svensk innovation til at overvåge fysiologiske data på afstand blev testet. Kendt som Den Fjerne Kontrolkurv, tillader denne innovation patienter at få deres blodtryk kontrolleret sammen med blodsukkerniveauer, vægt og kropsfedtprocenter. Kurven bliver også anvendt til at tilbyde EKG-læsninger til hjertepatienter. Alle disse data kan følges via en webbrowser.

#### I Norge

Små samfund på øen Senja har haft meget besvær med at besætte stillinger for praktiserende læger. Takket være Den Fjerne Kontrolkurv kan læger, der alle er samlet i et center, tilbyde tjenester til Senja-øboerne.

#### I Sverige

En mobil øjescreeningsenhed vil bringe tjenester direkte til døren hos diabetikere og glaukompatienter. Enheden er på en trailer og kan derfor nemt transporteres.

#### I Skotland

Fjerndialyse (en norsk model) laver et videolink mellem dialyseenheder på Inverness, centralhospital og landdistrikthospitalet i Wick. Dette vil udvide støtten for en satellit sygeplejestab, og gøre det muligt at have fjernkonsultationer mellem nyrepatienter, nefrologer og andre specialister, som hovedsageligt sidder på centralhospitalet.

FIND UD AF MERE PÅ:

[www.ehealthservices.eu](http://www.ehealthservices.eu)

DATOER 2010	ARRANGEMENT	STED
19. april	Samhørighedspolitik 2000-06: Hvad har vi opnået?	Bruxelles (BE)
19. – 21. april	Wien/Bratislava konference om EU's strategi for Donauregionen	Wien (ØS) og Bratislava (SK)
10. – 11. maj	Ruse-konference om EU's strategi for Donauregionen	Ruse (BU)
20. – 21. maj	Regioner for Økonomisk Forandring konference »Skabe bæredygtig vækst« og RegioStars 2010 prisoverrækkelse <a href="http://ec.europa.eu/regional_policy/conferences/sustainable-growth/home_en.cfm?nmenu=1">http://ec.europa.eu/regional_policy/conferences/sustainable-growth/home_en.cfm?nmenu=1</a>	Bruxelles (BE)
24. – 26. maj	Konference »Regionale svar på globale forandringer: aktører, institutioner og organisationer« <a href="http://www.regional-studies-assoc.ac.uk/">http://www.regional-studies-assoc.ac.uk/</a>	Pecs (UN)
27. – 28. maj	Forum om de yderste regioner	Bruxelles (BE)
10. – 11. juni	Constanta-konference om EU's strategi for Donauregionen	Constanta (RU)
21. – 22. juni	Uformelt ministermøde om Bolig og Byudvikling <a href="http://www.eu2010.es/">http://www.eu2010.es/</a>	Toledo (SP)
4. – 7. oktober	Open Days — 8. Europæiske Uge for Regioner og Byer — »Mål 2020: konkurrenceevne, samarbejde og samhørighed for alle regioner« <a href="http://www.opendays.europa.eu/">http://www.opendays.europa.eu/</a>	Bruxelles (BE)

Yderligere information om disse arrangementer kan findes i kalendersektionen på vores Inforegio-websted:  
[http://ec.europa.eu/regional\\_policy/conferences/agenda/index\\_en.cfm](http://ec.europa.eu/regional_policy/conferences/agenda/index_en.cfm)

De næste numre af Panorama er:

**Panorama 34** (Sommer 2010) er dedikeret til emnet »Integreret tilgang«.

**Panorama 35** (Efterår 2010) »Bekæmpelse af fattigdom og social udstødelse« vil se på det europæiske år med dette tema gennem Samhørighedspolitikens øjne. Udfordringerne for social udstødelse, byfattigdom og marginaliserede samfund såsom romaerne, vil blive undersøgt.

**Vi vil gerne høre dine kommentarer og ideer, så hvis du har noget at sige, så kontakt:**

**[regio-panorama@ec.europa.eu](mailto:regio-panorama@ec.europa.eu)**

KN-LR-10-033-DA-C

ISSN 1725-812X

© Den Europæiske Union, 2010  
Kopiering er tilladt med angivelse af kilde.



Publikationskontoret

Europa-Kommissionen, Generaldirektoratet for Regionalpolitik  
Kontor B.1 — Kommunikation, information og forbindelser med tredjelande  
Raphaël Goulet  
Avenue de Tervueren 41  
1040 Bruxelles  
E-mail: [regio-info@ec.europa.eu](mailto:regio-info@ec.europa.eu)  
Internet: [http://ec.europa.eu/regional\\_policy/index\\_en.htm](http://ec.europa.eu/regional_policy/index_en.htm)