

Teste de colocação em  
nível

**Read4Succeed**

Manual e Materiais de Teste

Joana Batalha & Ana Madeira

Iva Pires (coord.)



AGRUPAMENTO DE ESCOLAS  
CARDOSO LOPES



Co-funded by the  
Erasmus+ Programme  
of the European Union



Funded by the European Union. Views and opinions expressed are however those of the author(s) only and do not necessarily reflect those of the European Union or the European Education and Culture Executive Agency (EACEA). Neither the European Union nor EACEA can be held responsible for them.

Authors: Joana Batalha & Ana Madeira; Coordination: Iva Pires; Illustration: Brígida Machado  
Editor: Universidade Nova de Lisboa - FCSH  
ISBN: 978-972-9347-49-8

## **Read4Succeed**

**Improving migrant, refugee and from deprived neighbourhood children reading skills through an Animal Assisted Reading program**

**HORIZONTAL:** Supporting individuals in acquiring and developing basic skills and key competences

**HORIZONTAL:** Social inclusion

**SCHOOL EDUCATION:** Tackling early school leaving and disadvantage

Project start date 01-09-2019

Project end date 31-12-2022

Project duration 42 months

Project 2019-1-PT01-KA201-061410

# Índice

<b>Introdução</b> .....	<b>6</b>
<b>Estrutura do teste</b> .....	<b>7</b>
<b>Tarefas e estímulos</b> .....	<b>8</b>
Parte 1: Compreensão oral .....	8
Tarefa 1 – Associar palavras a imagens .....	8
Tarefa 2 – Seguir instruções .....	10
Tarefa 3 – Associar frases a imagens .....	11
Tarefa 4 – Associar sequências de uma pequena história a imagens .....	14
Parte 2: Produção oral .....	16
Tarefa 5 – Descrever imagens .....	16
Tarefa 6 – Responder a questões sobre temas familiares .....	17
Tarefa 7 – Responder a questões sobre uma imagem .....	18
Tarefa 8 – Contar uma pequena história a partir de imagens .....	20
<b>Procedimentos de aplicação</b> .....	<b>21</b>
Parte 1: Compreensão oral .....	21
Tarefa 1 – Associar palavras a imagens .....	22
Tarefa 2 – Seguir instruções .....	23
Tarefa 3 – Associar frases a imagens .....	24
Tarefa 4 – Associar sequências de uma pequena história a imagens .....	25
Parte 2: Produção oral .....	26
Tarefa 5 – Descrever imagens .....	27
Tarefa 6 – Responder a questões sobre temas familiares .....	28
Tarefa 7 – Responder a questões sobre uma imagem .....	30
Tarefa 8 – Contar uma pequena história a partir de imagens .....	31
<b>Procedimentos de classificação</b> .....	<b>33</b>

## **Anexos: Materiais**

- A. Imagens para apresentação em ecrã
- B. Folhas de registo
- C. Folha de cálculo

## Introdução

Este documento contém o manual e os materiais necessários que para a aplicação do *Teste de Colocação em Nível (TCN) Read4Succeed*, um teste de posicionamento construído para o português e adaptado depois a duas outras línguas (espanhol e italiano) no âmbito do projeto Erasmus+ *Read4Succeed: Melhoria das competências de leitura de migrantes, refugiados e crianças de bairros desfavorecidos através de um programa de Leitura Assistida por Animais* (2019-1-PT01-KA201-061410).

Os materiais de teste, que estão descritos na secção Anexos, consistem em:

- (i) imagens para apresentação em ecrã;
- (ii) uma folha de registo para imprimir, que contém a lista de estímulos e em que o avaliador deve registar os códigos correspondentes às respostas da criança; e
- (iii) a folha de cálculo que deve ser utilizada para calcular os resultados.

O TCN destina-se a crianças entre os 7 e os 10 anos e permite determinar se as crianças estão num nível de proficiência elementar (A1/A2 do *Quadro Europeu Comum de Referência para as Línguas*) ou num nível intermédio ou superior (B1+).

## Estrutura do teste

O teste avalia competências orais e divide-se em duas partes, cada uma consistindo em quatro tarefas. A Parte 1 do teste avalia competências de compreensão oral e a Parte 2 avalia competências de produção oral. A estrutura geral do teste de proficiência é mostrada na Tabela 1.

<b>PARTE 1</b> <b>Compreensão oral</b>	<b>PARTE 2</b> <b>Produção oral</b>
<b>Tarefa 1</b> Associar palavras a imagens	<b>Tarefa 5</b> Descrever imagens
<b>Tarefa 2</b> Seguir instruções	<b>Tarefa 6</b> Responder a questões sobre temas familiares
<b>Tarefa 3</b> Associar frases a imagens	<b>Tarefa 7</b> Responder a questões sobre uma imagem
<b>Tarefa 4</b> Associar sequências de uma pequena história a imagens	<b>Tarefa 8</b> Contar uma pequena história a partir de imagens

Tabela 1: Estrutura do teste de colocação em nível

# Tarefas e estímulos

## Parte 1: Compreensão oral

### Tarefa 1 – Associar palavras a imagens

#### 1. Objetivo

Avaliar a capacidade de reconhecer e de compreender palavras de domínios do quotidiano.

#### 2. Descrição

A tarefa consiste na seleção de imagens, contendo um total de 12 itens: 6 dos itens incluem vocabulário que se espera que as crianças com nível de proficiência A1 ou A2 reconheçam e os restantes 6 incluem vocabulário adequado ao nível B1 e seguintes. Os itens correspondentes a cada nível de proficiência são apresentados de forma alternada, começando por um item de nível A1/A2.

As palavras a incluir na tarefa foram escolhidas a partir de listas de palavras disponíveis nas Descrições dos Níveis de Referência para cada língua ou em documentação correspondente. As palavras incluídas na versão portuguesa do teste de colocação foram escolhidas após consulta da Descrição dos Níveis de Referência para o português (*Referencial Camões PLE*), bem como de listas de vocabulário disponibilizadas para outras línguas (por exemplo, *Cambridge Assessment 2018: Pre A1 Starters, A1 Movers and A2 Flyers; Key and Key for Schools Vocabulary List; Preliminary and Preliminary for Schools Vocabulary List; English Vocabulary Profile*).

As palavras selecionadas são todas nomes e integram-se nos seguintes domínios: casa, escola, roupa e acessórios, comida e bebida, corpo humano, objetos do quotidiano, transportes, edifícios, animais, mundo natural, profissões, lazer.

Cada item contém três imagens: (1) uma imagem representa um objeto correspondente à palavra-alvo (a palavra que a criança irá ouvir); (2) uma imagem é o "distrator" lexical, correspondendo a uma palavra do mesmo domínio lexical que a palavra-alvo; (3) uma



imagem é o "distrator" fonológico, correspondendo a uma palavra que começa com o mesmo som ou sílaba que a palavra-alvo. A ordem de apresentação das imagens é aleatória.

As três palavras em cada item têm todas a mesma extensão (medida em número de sílabas). Metade dos itens para cada nível de proficiência contém palavras de duas sílabas e a outra metade palavras de três sílabas.

### 3. Lista de itens

As palavras utilizadas no teste de colocação em nível do português apresentam-se na Tabela 2.

Palavra-alvo	Distrator lexical	Distrator fonológico	Nº. de sílabas	Nível
<i>cama</i>	<i>mesa</i>	<i>calças</i>	2	A1/A2
<i>gravata</i>	<i>carteira</i>	<i>grelhador</i>	3	B1+
<i>bolo</i>	<i>sumo</i>	<i>barco</i>	2	A1/A2
<i>cereja</i>	<i>brócolos</i>	<i>cegonha</i>	3	B1+
<i>chave</i>	<i>carta</i>	<i>chapéu</i>	2	A1/A2
<i>tenista</i>	<i>ciclista</i>	<i>tijela</i>	3	B1+
<i>pijama</i>	<i>sapato</i>	<i>pássaro</i>	3	A1/A2
<i>bosque</i>	<i>selva</i>	<i>bolso</i>	2	B1+
<i>caderno</i>	<i>borracha</i>	<i>casaco</i>	3	A1/A2
<i>forno</i>	<i>rolha</i>	<i>farol</i>	2	B1+
<i>baloiço</i>	<i>palhaço</i>	<i>banheira</i>	3	A1/A2
<i>queixo</i>	<i>ombro</i>	<i>colchão</i>	2	B1+

Tabela 2: Lista de palavras utilizadas na Tarefa 1

## Tarefa 2 – Seguir instruções

### 1. Objetivo

Avaliar a capacidade de compreender instruções para executar ações simples.

### 2. Descrição

Esta tarefa é composta por 12 itens, seis dos quais se incluem no nível A1/A2 e os restantes seis nos níveis B1 ou superiores. Os itens correspondentes a cada nível de proficiência são apresentados de forma alternada, começando por um item de nível A1/A2.

Cada item consiste numa instrução, dada oralmente, para a criança executar uma ação simples do quotidiano, envolvendo uma mudança de posição (por exemplo, levantar-se ou sentar-se), uma mudança de localização (por exemplo, colocar um dado objeto num outro lugar) ou outra atividade (por exemplo, desenhar ou bater palmas). De modo a poder completar esta tarefa, a criança terá de compreender os verbos que descrevem estas ações, alguns nomes relativos a domínios do quotidiano (por exemplo, escola, casa ou corpo humano), bem como expressões de lugar (tais como "junto a", "dentro de", "em cima de", etc.).

### 3. Lista de itens

As instruções utilizadas no teste de colocação em nível de português apresentam-se na Tabela 3.

Instrução	Nível
<i>Desenha uma casa.</i>	A1/A2
<i>Dobra a folha.</i>	B1+
<i>Levanta-te.</i>	A1/A2
<i>Agacha-te.</i>	B1+
<i>Bate palmas.</i>	A1/A2
<i>Coça a testa.</i>	B1+

<i>Senta-te ao lado da janela.</i>	A1/A2
<i>Senta-te de costas para a porta.</i>	B1+
<i>Põe o lápis dentro do estojo.</i>	A1/A2
<i>Põe os lápis de cera à volta da folha.</i>	B1+
<i>Põe a caneta em cima da mesa.</i>	A1/A2
<i>Põe o agrafador sobre o livro.</i>	B1+

Tabela 3: Lista de instruções utilizadas na Tarefa 2

## Tarefa 3 – Associar frases a imagens

### 1. Objetivo

Avaliar a capacidade de compreender estruturas sintáticas complexas.

### 2. Descrição

A tarefa consiste na seleção de imagens, contendo um total de 12 itens: seis itens correspondem ao nível de proficiência A1 ou A2 e os restantes seis ao nível B1 ou superior.

Cada item contém três imagens: uma imagem corresponde à frase-alvo (a frase que a criança irá ouvir); as outras duas imagens são distratoras. A ordem de apresentação das imagens é aleatória em todos os itens.

São testadas três estruturas nesta tarefa: frases passivas, orações relativas e frases interrogativas.

(1) Quatro frases passivas:

- Duas passivas adjetivais (por exemplo, "a porta está fechada")
- Duas passivas verbais com agente da passiva expresso (por exemplo, "o palhaço está a ser empurrado pelo mágico")

- nas frases com passivas verbais, a ação é sempre reversível (por exemplo, o palhaço pode empurrar o mágico ou o mágico pode empurrar o palhaço)

(2) Quatro orações relativas:

- Duas frases em que o sujeito é modificado pela oração relativa (por exemplo, "Escolhe a menina que está a molhar o elefante")
- Duas frases em que o complemento direto é modificado pela oração relativa (por exemplo, "Escolhe o polícia que o turista está a fotografar")
  - a ação é sempre reversível (por exemplo, a menina pode molhar o elefante e o elefante pode molhar a menina; o turista pode fotografar o polícia ou o polícia pode fotografar o turista)

(3) Quatro frases interrogativas:

- Duas interrogativas em que o sujeito está a ser questionado (por exemplo, "Que rapaz está a lavar o pai?")
- Duas interrogativas em que o complemento direto está a ser questionado (por exemplo, "Que carro está a mota a puxar?")
  - a ação é sempre reversível (por exemplo, o rapaz pode lavar o pai ou o pai pode lavar o rapaz; a mota pode puxar o carro ou o carro pode puxar a mota)

Na tarefa, as estruturas são apresentadas pela seguinte ordem: primeiro as quatro frases passivas, depois as quatro orações relativas e finalmente as quatro frases interrogativas. Em cada conjunto de quatro frases, os itens para os dois níveis de proficiência são apresentados de forma alternada, começando por um item de nível A1/A2.

### 3. Lista de itens

As estruturas utilizadas no teste de colocação em nível de português são apresentadas na Tabela 4.

Alvo	Imagem distratora 1	Imagem distratora 2	Nível
<i>A porta está fechada.</i>	uma porta aberta	uma porta a fechar-se	A1/A2

<i>A mãe está a ser penteada pela avó.</i>	uma avó a ser penteada por uma mãe	uma mãe a ser penteada por uma menina	B1+
<i>O desenho está pintado.</i>	um desenho por pintar	um desenho a ser pintado	A1/A2
<i>O palhaço está a ser empurrado pelo mágico.</i>	um mágico a ser empurrado por um palhaço	um palhaço a ser empurrado por um rei	B1+
<i>Escolhe a menina que está a molhar o elefante.</i>	um elefante a molhar uma menina	uma menina a molhar um hipopótamo	A1/A2
<i>Escolhe o cão que o gato está a lambar.</i>	um cão a lambar um gato	um coelho a lambar um cão	B1+
<i>Escolhe o bebé que está a beijar a mãe.</i>	uma mãe a beijar um bebé	um bebé a beijar o pai	A1/A2
<i>Escolhe o polícia que o turista está a fotografar.</i>	um polícia a fotografar um turista	um bombeiro a fotografar um polícia	B1+
<i>Que menino é que está a lavar o pai?</i>	um pai a lavar um menino	um menino a lavar o avô	A1/A2
<i>Que carro é que a mota está a puxar?</i>	um carro a puxar uma mota	um trator a puxar um carro	B1+
<i>Que coelho é que está a morder a ovelha?</i>	uma ovelha a morder um coelho	um coelho a morder um cão	A1/A2
<i>Que polvo é que o caranguejo está a atacar?</i>	um polvo a atacar um caranguejo	um tubarão a atacar um polvo	B1+

Tabela 4: Lista de frases utilizadas na Tarefa 3

## Tarefa 4 – Associar sequências de uma pequena história a imagens

### 1. Objetivo

Avaliar a capacidade de compreensão de um texto narrativo curto.

### 2. Descrição

A tarefa consiste na seleção de imagens, contendo um total de seis itens: três itens enquadram-se no nível de proficiência A1 ou A2 e os restantes três no nível B1 ou superior. São mostradas duas imagens por cada item.

As frases correspondentes ao nível de proficiência A1/A2 são frases simples, com verbos no pretérito perfeito e com vocabulário básico. As frases correspondentes ao nível de proficiência B1+ são frases complexas, com estruturas subordinadas (orações completivas e orações adverbiais causais e temporais), uma maior variedade de formas verbais (pretérito perfeito/imperfeito/pretérito mais-que-perfeito composto e ainda indicativo vs. conjuntivo), com vocabulário mais avançado.

A criança irá ouvir um pequeno texto narrativo, sequência a sequência. No final de cada sequência, ser-lhe-á feita uma pergunta. A seguir, ser-lhe-á pedido que selecione a imagem que corresponde à resposta certa. A ordem de apresentação das duas imagens em cada item é aleatória. Os itens correspondentes a cada nível de proficiência são apresentados de forma aleatória, começando por um item de nível A1/A2.

### 3. Lista de itens

Os itens utilizados no teste de proficiência de português são apresentados na Tabela 5.

Texto	Pergunta	Imagens	Nível
<i>Numa tarde de verão, um menino e uma menina foram à praia.</i>	<i>Quem é que foi à praia?</i>	<u>Alvo</u> : um rapaz e uma rapariga	A1/A2

		<u>Distratora</u> : duas raparigas	
<i>Eles foram de bicicleta e levaram as suas mochilas.</i>	<i>Como é que o menino e a menina foram para a praia?</i>	<u>Alvo</u> : um rapaz e uma rapariga a chegar à praia nas suas bicicletas e levando as suas mochilas <u>Distratora</u> : um rapaz e uma rapariga a chegar à praia nas suas trotinetas e levando os seus sacos ao ombro	A1/A2
<i>Na praia, como estava muito calor, o menino pediu à menina que lhe pusesse protetor solar.</i>	<i>O que é que aconteceu?</i>	<u>Alvo</u> : a rapariga a pôr protetor solar nas costas do rapaz <u>Distratora</u> : o rapaz a pôr protetor solar nas costas da rapariga	B1+
<i>Depois, o menino e a menina jogaram futebol e construíram castelos na areia.</i>	<i>O que é que o menino e a menina fizeram?</i>	<u>Alvo</u> : o menino e a menina a construir castelos na areia <u>Distratora</u> : o menino e a menina a jogar ténis de praia	A1/A2

<i>Antes de tomarem banho, foram dar um passeio junto ao mar.</i>	<i>O que é que o menino e a menina fizeram primeiro?</i>	<u>Alvo:</u> o menino e a menina a andar junto ao mar <u>Distratora:</u> o menino e a menina a tomar banho no mar	B1+
<i>No fim da tarde, ao reparar que a sua pele tinha ficado vermelha, a menina ficou muito assustada. Tinha-se esquecido de pôr protetor solar!</i>	<i>O que é que aconteceu no fim da tarde?</i>	<u>Alvo:</u> a menina com a pele muito vermelha e um ar assustado <u>Distratora:</u> a menina feliz e sem bronzeado, a esfregar protetor solar no braço	B1+

Tabela 5: Lista de palavras utilizadas na Tarefa 4

## Parte 2: Produção oral

### Tarefa 5 – Descrever imagens

#### 1. Objetivo

Avaliar a capacidade de descrever pessoas e objetos.

#### 2. Descrição

A tarefa consiste em descrever diferenças entre duas imagens. Cada diferença corresponde a um item da tarefa, que contém um total de oito itens: quatro itens enquadram-se no nível de proficiência A1 ou A2 e os restantes quatro no nível B1 ou superior. Para descrever as diferenças, as crianças terão de utilizar vocabulário que se espera que conheçam em cada um destes níveis de proficiência. O vocabulário a utilizar pertence aos seguintes domínios:



roupas, cores, características físicas, meteorologia, lojas, profissões e objetos relativos a domínios específicos.

### 3. Lista de itens

Os itens para a Tarefa 5 são apresentados na Tabela 6, pela ordem de apresentação na folha de registo.

Pergunta	Nível
rapaz a usar <u>calças</u> / rapaz a usar <u>calções</u>	A1/A2
carro <u>amarelo</u> / <u>vermelho</u>	A1/A2
homem <u>baixo</u> (ou <u>gordo</u> ) / <u>alto</u> (ou <u>magro</u> )	A1/A2
céu com <u>nuvens</u> / <u>sol</u> e/ou <u>céu azul</u>	A1/A2
<u>frutaria</u> / <u>gelataria</u>	B1+
<u>poste de iluminação</u> / <u>semáforos</u>	B1+
músico a tocar <u>violino</u> / músico a tocar <u>flauta</u>	B1+
<u>carteiro</u> / <u>pasteleiro</u>	B1+

Tabela 6: Lista de palavras utilizadas na Tarefa 5

## Tarefa 6 – Responder a questões sobre temas familiares

### 1. Objetivo

Avaliar a capacidade de dar informações pessoais e de falar sobre temas familiares.

### 2. Descrição

A tarefa é de pergunta/resposta e contém um total de oito itens. Quatro dos itens são questões a que se espera que crianças nos níveis de proficiência A1 ou A2 saibam responder e as restantes quatro adequadas para os níveis B1 ou superiores. As questões correspondentes ao nível de proficiência A1/A2 são interrogativas simples, com verbos no presente do indicativo. São questões que se focam em temas familiares e em rotinas do dia-a-dia. As questões correspondentes aos níveis B1 e superiores são mais complexas, contendo

uma maior variedade de formas verbais. Também se focam em temas familiares, embora as crianças já tenham de expressar o seu ponto de vista e de falar de eventos passados e futuros. Os itens correspondentes a cada nível de proficiência são apresentados na seguinte sequência: dois itens A1/A2, dois itens B1+, dois itens A1/A2 e dois itens B1+.

### 3. Lista de itens

Os itens para a Tarefa 6 são apresentados na Tabela 7.

Pergunta	Nível
<i>Com quem é que tu vives?</i>	A1/A2
<i>Tens algum animal de estimação?</i> Se a criança respondeu sim, perguntar: <i>Que animal?</i>	A1/A2
Se a criança respondeu sim à pergunta anterior, perguntar: <i>Se pudesses ter outro animal de estimação, que animal é que gostarias de ter e porquê?</i> Ou, se a criança respondeu não à pergunta anterior, perguntar: <i>Se pudesses ter um animal de estimação, que animal é que gostarias de ter e porquê?</i>	B1+
<i>Achas que é importante tratar bem dos animais? Porquê?</i>	B1+
<i>Vives longe da escola? Como é que vens para a escola?</i>	A1/A2
<i>O que é que gostas mais de fazer na escola?</i>	A1/A2
<i>Conta-me uma atividade que tenhas feito ontem na sala.</i>	B1+
<i>O que é que vais fazer hoje depois da escola?</i>	B1+

Tabela 7: Lista de palavras utilizadas na Tarefa 6

## Tarefa 7 – Responder a questões sobre uma imagem

### 1. Objetivo

Avaliar a capacidade de descrever atividades e de conversar sobre gostos e experiências pessoais.

## 2. Descrição

Trata-se de uma tarefa de pergunta/resposta baseada numa imagem que representa diferentes atividades que as pessoas podem realizar num parque. Esta tarefa inclui oito itens: Quatro dos itens são questões a que se espera que crianças nos níveis de proficiência A1 ou A2 saibam responder e as restantes quatro são apropriadas para os níveis B1 ou superiores. As questões correspondentes ao nível de proficiência A1/A2 são interrogativas simples, com verbos no presente do indicativo. As respostas a estas perguntas requerem o uso de vocabulário básico nos domínios de roupas, alimentação e lazer. As questões correspondentes aos níveis B1+ são mais complexas, contendo uma maior variedade de formas verbais, pelo que requerem que a criança seja capaz de conversar sobre gostos, pontos de vista e experiências relacionadas com lazer. Os itens correspondentes a cada nível de proficiência são apresentados de forma alternada, começando por dois itens A1/A2 e acabando com dois itens B1+.

## 3. Lista de itens

Os itens para a Tarefa 7 são apresentados na Tabela 8.

Pergunta	Nível
Começar por dizer: <i>Isto é um parque. As pessoas estão a fazer coisas diferentes no parque.</i> Depois perguntar: <i>O que é que estas crianças estão a fazer? (apontar para os meninos a jogar futebol)</i>	A1/A2
<i>E estas crianças, o que é que estão a fazer? (apontar para os meninos a andar de baloiço)</i>	A1/A2
<i>Qual destas atividades é que tu gostarias de fazer? Porquê?</i>	B1+
<i>O que é que estas pessoas estão a comer?</i>	A1/A2
<i>Se estivesse neste piquenique, qual destes alimentos é que gostarias de comer? Porquê?</i>	B1+
<i>O que é que estas pessoas têm vestido? (apontar para as pessoas a correr)</i>	A1/A2

<i>Achas que estas roupas são adequadas? Porquê?</i>		B1+
<i>Gostas de correr? Que (outros) desportos é que gostas de fazer?</i>		B1+

Tabela 8: Lista de palavras utilizadas na Tarefa 7

## **Tarefa 8 – Contar uma pequena história a partir de imagens**

### **1. Objetivo**

Avaliar a capacidade de contar um texto narrativo curto.

### **2. Descrição**

A tarefa consiste em contar uma pequena narrativa utilizando imagens. Quatro das imagens utilizadas na tarefa 4 são usadas nesta tarefa também. Dessas quatro, duas são imagens-alvo e as outras duas são imagens distratoras. Para o propósito da tarefa, não é relevante se as crianças contam ou recontam a história.

## Procedimentos de aplicação

Nesta secção encontram-se instruções sobre como administrar o TCN. O teste pode ser aplicado por professores, terapeutas da fala, membros das equipas READ ou por outros profissionais. Deve ser realizado individualmente, num ambiente calmo e confortável.

Nas tarefas em que são utilizadas imagens, estas devem ser apresentadas em computador. Sempre que isto não seja possível, as imagens podem ser impressas desde que se assegurem as suas características originais (por exemplo, cores e detalhes).

O teste foi concebido para ser administrado presencialmente. Sempre que tal não seja possível, os procedimentos de aplicação devem ser adaptados. Em particular, as instruções dadas à criança devem ser ajustadas às condições específicas em que o teste é realizado. Por exemplo, nas tarefas de seleção de imagens na parte 1, se o teste for realizado presencialmente, deve instruir-se a criança para apontar para as imagens; se o teste for realizado remotamente, deve instruir-se a criança para selecionar ou indicar as imagens relevantes.

Durante a aplicação do teste, o avaliador atribui um código a cada item (A, B, C ou N), com base em descritores de desempenho providenciados para cada tarefa. Nas tarefas de seleção de imagens (Tarefas 1, 3 e 4), os códigos correspondem à imagem selecionada pela criança.

O avaliador deve registar os códigos na folha de registo. De modo a obter os resultados, estes códigos devem ser então transferidos para a folha de cálculo. Em alternativa, os códigos podem ser registados diretamente na folha de cálculo. Neste caso, recomenda-se que sejam registados na folha de cálculo por uma outra pessoa que não o avaliador.

### Parte 1: Compreensão oral

Na parte 1, apenas a compreensão é avaliada. As quatro tarefas nesta parte foram elaboradas de modo a não requererem que a criança fale. Deste modo, quaisquer palavras ou enunciados produzidos pela criança não serão tidos em consideração na sua avaliação de desempenho relativa a esta parte do teste.

## **Tarefa 1 – Associar palavras a imagens**

### **1. A tarefa**

O objetivo da tarefa é avaliar a capacidade de reconhecer e compreender palavras de domínios do quotidiano. Trata-se de uma tarefa de seleção de imagens que contém um total de 12 itens. Em cada um dos itens, mostram-se três imagens à criança, que ouve a palavra-alvo e deve indicar a imagem correspondente à palavra que ouviu.

### **2. Procedimentos**

O avaliador começa por explicar a tarefa à criança. “Vou mostrar-te três imagens e depois vou dizer uma palavra. Tens de ouvir a palavra e indicar a imagem certa.” Antes de começar, o avaliador deve assegurar-se de que a criança compreendeu as instruções dadas.

O avaliador mostra as três imagens à criança e depois diz a palavra-alvo. Assim que a criança seleciona uma imagem, o avaliador passa para o item seguinte, independentemente de a imagem selecionada corresponder à palavra-alvo ou não. Recomenda-se que a criança receba reforço positivo ao longo da tarefa (por exemplo, o avaliador pode acenar com a cabeça, sorrir ou usar expressões como “Muito bem”).

O avaliador não deve permitir que a criança demore demasiado tempo em cada item. Se a criança não selecionar a imagem depois de ouvir a palavra, o avaliador deve repetir a palavra mais uma vez. Se, depois disso, a criança continuar a não ser capaz de identificar a imagem correspondente à palavra-alvo, o avaliador deve avançar para o item seguinte.

Na folha de registo, o avaliador regista a imagem selecionada pela criança (A, B ou C) ou indica que nenhuma imagem foi selecionada (N). Qualquer informação relevante deve ser incluída no campo "Observações".

## Tarefa 2 – Seguir instruções

### 1. A tarefa

O objetivo da tarefa é avaliar a capacidade de compreender instruções simples do quotidiano. Esta tarefa inclui um total de 12 itens. Em cada item, a criança ouve as instruções dadas oralmente pelo avaliador, e deve em seguida executar a ação indicada.

### 2. Procedimentos

Os seguintes objetos são necessários para esta tarefa: uma folha de papel; um estojo; um lápis; uma caneta; lápis de cera; um agrafador; um livro; uma cadeira; uma mesa. A criança deve estar num compartimento onde esteja próxima de uma janela e de uma porta. Antes de começar, o avaliador deve assegurar-se de que todos os objetos necessários para a tarefa estão acessíveis<sup>1</sup>.

O avaliador começa por explicar a tarefa à criança. “Vou pedir-te que faças algumas coisas. Podes precisar de alguns materiais escolares.” Antes de começar, o avaliador deve assegurar-se de que a criança compreendeu as instruções dadas.

Assim que a criança tenha executado uma ação, o avaliador deve proceder para o item seguinte, independentemente de a instrução ter sido seguida adequadamente ou não. Recomenda-se que a criança receba reforço positivo ao longo da tarefa (por exemplo, o avaliador pode acenar com a cabeça, sorrir ou usar expressões como “Muito bem”).

O avaliador não deve permitir que a criança demore demasiado tempo em cada item. Se a criança não executar uma ação depois de ter sido instruída a fazê-lo, o avaliador deve repetir a instrução. Se, após ouvir a mesma instrução duas vezes, a criança continuar sem executar a ação, o avaliador deve prosseguir para o item seguinte.

Na folha de registo, o avaliador registará se a criança seguiu parcialmente a instrução ou se executou uma ação diferente (A), ou se cumpriu a instrução dada na totalidade (B). Se a criança não tiver respondido, isto é, se não tiver executado qualquer ação, o avaliador deve

---

<sup>1</sup> Se o teste for realizado remotamente, o avaliador tem de informar a criança (ou o adulto que estiver a supervisionar a criança) de que esta deve reunir os objetos necessários antes de realizar a tarefa.

inserir o código N. Nas "Observações", deve registar qualquer outra informação potencialmente relevante.

## **Tarefa 3 – Associar frases a imagens**

### **1. A tarefa**

O objetivo da tarefa é avaliar a capacidade de compreender estruturas sintáticas complexas, nomeadamente frases passivas, orações relativas e frases interrogativas. Trata-se de uma tarefa de seleção de imagens que contém um total de 12 itens. Em cada um dos itens, mostram-se três imagens à criança, que ouve a frase-alvo e deve indicar a imagem correspondente à frase que ouviu.

### **2. Procedimentos**

O avaliador começa por explicar a tarefa à criança. "Vou mostrar-te três imagens e depois vou dizer uma frase. Tens de ouvir a frase e indicar a imagem certa." Antes de começar, o avaliador deve assegurar-se de que a criança compreendeu as instruções dadas.

Assim que a criança seleciona uma imagem, o avaliador passa para o item seguinte, independentemente de a imagem selecionada corresponder à estrutura frásica alvo ou não. Recomenda-se que a criança receba reforço positivo ao longo da tarefa (por exemplo, o avaliador pode acenar com a cabeça, sorrir ou usar expressões como "Muito bem").

O avaliador não deve permitir que a criança demore demasiado tempo em cada item. Se a criança não selecionar a imagem depois de ouvir a frase, o avaliador deve repetir a frase uma vez. Se, depois disso, a criança continuar a não ser capaz de identificar a imagem correspondente à frase-alvo, o avaliador deve avançar para o item seguinte.

Na folha de registo, o avaliador regista a imagem selecionada pela criança (A, B ou C) ou indica que nenhuma imagem foi selecionada (N). Qualquer informação relevante deve ser incluída no campo "Observações".



## **Tarefa 4 – Associar sequências de uma pequena história a imagens**

### **1. A tarefa**

O objetivo da tarefa é avaliar a capacidade de compreender um pequeno texto narrativo. Trata-se de uma tarefa de seleção de imagens, que contém um total de 6 itens. Em cada item, mostram-se duas imagens à criança, que ouve uma sequência do texto, seguida de uma pergunta de compreensão. A criança deve então indicar a imagem correspondente à resposta certa.

### **2. Procedimentos**

Antes de começar, a criança deve receber as seguintes instruções: “Vou contar-te uma história em pequenas partes. Vou fazer-te perguntas e mostrar-te duas imagens, e tu tens de escolher a imagem certa.” Antes de começar, o avaliador deve assegurar-se de que a criança compreendeu as instruções dadas.

A história está dividida em seis sequências (os seis itens da tarefa), sendo cada sequência correspondente a uma ou duas frases. É essencial que cada sequência seja apresentada separadamente à criança, seguida pela pergunta.

O avaliador lê a primeira sequência em voz alta. Depois mostra à criança duas imagens e faz a pergunta, que permite avaliar se a criança compreendeu o que acabou de ouvir. A criança deve então selecionar a imagem que corresponde à resposta certa. Assim que a criança selecionar uma imagem, o avaliador avança para o item seguinte, independentemente de a imagem selecionada corresponder à resposta certa ou não. Recomenda-se que a criança receba reforço positivo ao longo da tarefa (por exemplo, o avaliador pode acenar com a cabeça, sorrir ou usar expressões como “Muito bem”).

Todo este procedimento deve ser repetido para as cinco restantes sequências de texto.

O avaliador não deve permitir que a criança demore demasiado tempo em cada item. Se a criança não selecionar uma imagem depois de ouvir a questão, o avaliador pode repetir quer o texto, quer a pergunta, uma vez. Se, depois disso, a criança continuar a não ser capaz de identificar a imagem correspondente à resposta correta, o avaliador deve prosseguir para o item seguinte.

Na folha de registo, o avaliador regista a imagem selecionada pela criança (A ou B) ou indica que nenhuma imagem foi selecionada (N). Qualquer informação relevante deve ser incluída no campo "Observações".

## **Parte 2: Produção oral**

A parte 2 avalia a produção oral. Durante a execução destas tarefas, é importante que a criança se sinta confortável. Devem ser, pois, criadas as condições para que a criança se possa expressar tão livre e naturalmente quanto possível. O avaliador não deve corrigir, reformular ou completar qualquer enunciado produzido pela criança. Contudo, se as crianças estiverem com dificuldade em completar a tarefa por não compreenderem os estímulos (na totalidade), o avaliador deve ajudá-las com as ações que forem mais apropriadas àquela situação específica (por exemplo, repetindo ou reformulando os estímulos linguísticos, ou apontando para objetos ou indivíduos específicos numa imagem). Se a criança continuar a ter dificuldades, o avaliador deve avançar para o item seguinte.

Recomenda-se que as quatro tarefas de produção oral sejam gravadas em formato áudio ou vídeo.

Estas quatro tarefas requerem que o avaliador avalie as respostas da criança de acordo com descritores de desempenho indicados na folha de registo, e que lhes atribua um código (A, B ou N). Isto pode ser feito durante ou imediatamente a seguir a cada tarefa, devendo os códigos ser depois transferidos para a folha de cálculo.

É recomendável que se ouçam os registos para verificar os códigos atribuídos durante o teste. Em alternativa, o avaliador pode avaliar as respostas das crianças apenas após ouvir as gravações. Este é o procedimento recomendado se o teste for aplicado apenas por uma pessoa.

Na folha de registo, o avaliador pode utilizar a secção das "Observações" para registar qualquer informação considerada relevante acerca do desempenho da criança, em particular características do seu discurso que justifiquem o código atribuído ao seu desempenho.

## Tarefa 5 – Descrever imagens

### 1. A tarefa

O objetivo da tarefa é avaliar a capacidade de descrever pessoas e objetos. Nesta tarefa, a criança observa duas imagens quase idênticas e tem de identificar e descrever as oito diferenças entre elas.

### 2. Procedimentos

O avaliador começa por explicar a tarefa à criança. “Vou mostrar-te duas imagens quase idênticas. Tens de me dizer que diferenças existem entre as duas imagens. Há oito diferenças.”

Depois, o avaliador mostra as duas imagens à criança e, se necessário, deve repetir as instruções, assegurando-se de que a criança compreendeu o que tem de fazer.

A criança deve ter tempo suficiente para observar as imagens e descrever as diferenças entre elas. Estas podem ser descritas em qualquer ordem que a criança escolha.

Se o avaliador se aperceber de que a criança está com dificuldades em encontrar (todas) as diferenças, pode ajudá-la apontando para algum dos aspetos relevantes e estimulá-la com perguntas como "E isto?" ou "E aqui?". É importante que, nestas perguntas, não se utilize nenhum vocabulário que seja necessário para descrever as diferenças. O avaliador deve dar liberdade à criança para descrever as diferenças como preferir ou conseguir.

Não há tempo limite para a execução da tarefa, mas se a criança tiver dificuldade em compreender a tarefa ou em encontrar as diferenças, o avaliador deve avançar para a tarefa seguinte.

Para fins de classificação, cada diferença é tratada como um item. Na folha de registo, o avaliador regista o código (A, B ou N) que melhor descreve o desempenho da criança para cada um dos oito itens, de acordo com os seguintes descritores:

A – A criança descreve a diferença utilizando vocabulário não-específico ou inadequado.

B – A criança descreve a diferença utilizando vocabulário específico e adequado.

N – A criança não responde.

Deste modo, a tarefa foca-se na capacidade da criança de descrever adequadamente as diferenças entre as imagens. Para o conseguir, a criança tem de ser capaz de produzir vocabulário específico e adequado, de forma a identificar os aspetos que distinguem as duas imagens. Contudo, a criança não tem obrigatoriamente de produzir frases completas.

Para dar um exemplo, em relação ao item 44, as respostas "carro amarelo, carro vermelho" e "Este carro é amarelo e este carro é vermelho" são ambas consideradas adequadas, devendo ser-lhes atribuído o código B; por outro lado, uma resposta como "(Os carros têm) cores diferentes" corresponderiam ao código A, porque a criança não usa vocabulário específico, ainda que seja capaz de descrever a diferença. À resposta deve também ser atribuído o código A se a criança só descrever um dos aspetos, independentemente da adequação do vocabulário. A título de exemplo, a criança poderá dizer "carro amarelo", sem referir a cor do carro na outra imagem.

Nos itens em que há mais de uma diferença a descrever (por exemplo, itens 45 e 46), a resposta da criança deve corresponder ao código B se a criança descrever pelo menos uma diferença de forma apropriada. Por exemplo, no item 45, deve ser atribuído o código B quer à resposta "homem gordo e homem magro", quer à resposta "homem alto e homem baixo".

## **Tarefa 6 – Responder a questões sobre temas familiares**

### **1. A tarefa**

O objetivo da tarefa é avaliar a capacidade da criança de transmitir informações pessoais ou de falar sobre temas familiares. Trata-se de uma tarefa organizada num formato pergunta/resposta. Cada item corresponde a uma pergunta, à qual se espera que a criança responda, seja transmitindo a informação pedida, seja falando sobre aquilo de que gosta ou não gosta, seja ainda expressando os seus pontos de vista. Há 8 itens no total.

### **2. Procedimentos**

O avaliador começa por explicar a tarefa à criança. "Vamos falar um pouco sobre ti. Vou fazer-te algumas perguntas e tu respondes." Antes de iniciar a tarefa, o avaliador deve certificar-se de que a criança compreendeu as instruções.

As perguntas devem ser colocadas pela ordem em que aparecem na folha de registo.

Se o avaliador se aperceber de que a criança tem dificuldade em compreender uma pergunta, deve repeti-la ou reformulá-la. Ao reformular a pergunta, é importante ter em consideração o objetivo da tarefa, que é o de levar a criança a falar o mais possível, para que as suas capacidades de produção oral sejam devidamente avaliadas. Deste modo, é importante evitar questões cujas respostas sejam simplesmente sim ou não.

Caso a criança continue a não compreender uma pergunta, ou a não responder de forma clara e/ou apropriada, mesmo depois de a pergunta ter sido repetida ou reformulada, o avaliador deve prosseguir para a pergunta seguinte.

Na folha de registo, o avaliador deve registar os códigos (A, B ou N) que melhor se adequam ao desempenho da criança para cada uma das oito questões, com base nos seguintes descritores:

A – A criança responde à questão produzindo maioritariamente frases simples e curtas, com um vocabulário limitado e imprecisões gramaticais frequentes, não demonstrando capacidade para dar respostas extensas.

B – A criança responde à questão, produzindo um discurso maioritariamente fluente e gramaticalmente correto, com enunciados mais longos e mais elaborados e um vocabulário mais vasto.

N – A criança não responde.

Nesta tarefa, o que é avaliado não é apenas o uso do vocabulário; é também avaliada a capacidade da criança de produzir frases completas e de comunicar com um discurso fluente e com um nível adequado de correção gramatical.

Por exemplo, no item 56 (a pergunta é "O que mais gostas de fazer na escola?"), o exemplo de uma resposta com o código A seria "Eu brinco" ou "Recreio", ao passo que uma resposta avaliada com o código B seria "Eu gosto de brincar com os meus amigos no recreio". Num outro exemplo, o item 54 (a pergunta é "Achas que é importante tratar bem os animais? Porquê?"), uma resposta avaliada com o código A seria "Sim, eles amigos" ou "Sim, tratar bem", ao passo que uma resposta avaliada com o código B seria "Sim, porque eles são amigos" ou "Sim, porque eles têm sentimentos".

## Tarefa 7 – Responder a questões sobre uma imagem

### 1. A tarefa

O objetivo da tarefa é avaliar a capacidade da criança de descrever atividades e de conversar sobre gostos e experiências pessoais. A tarefa baseia-se numa imagem que representa diferentes atividades que se podem realizar num parque, estando organizada num formato de pergunta/resposta. Cada item corresponde a uma questão, à qual se espera que a criança responda, dando a informação pretendida. Há 8 itens no total.

### 2. Procedimentos

O avaliador começa por explicar a tarefa à criança. “Vamos falar um pouco sobre esta imagem. Vou fazer-te algumas perguntas e tu respondes.” Antes de iniciar a tarefa, o avaliador deve certificar-se de que a criança compreendeu as instruções.

As perguntas devem ser colocadas pela ordem em que aparecem na folha de registo. Sempre que o avaliador faz uma pergunta, a atenção da criança deve ser dirigida para a parte da imagem sobre a qual a pergunta incide. As partes relevantes estarão destacadas na apresentação em ecrã.

Se o avaliador se aperceber de que a criança tem dificuldade em compreender uma pergunta, deve repeti-la ou reformulá-la. Ao reformular a pergunta, é importante ter em consideração o objetivo da tarefa, que é o de levar a criança a falar o mais possível, para que as suas capacidades de produção oral sejam devidamente avaliadas. Deste modo, é importante evitar questões cujas respostas sejam simplesmente sim ou não.

Caso a criança continue a não compreender uma pergunta, ou a não responder de forma clara e/ou apropriada, mesmo depois de a pergunta ter sido repetida ou reformulada, o avaliador deve avançar para a pergunta seguinte.

Na folha de registo, o avaliador regista o código (A, B ou N) que melhor descreve o desempenho da criança para cada um dos oito itens, de acordo com os seguintes descritores:

A – A criança responde à questão produzindo maioritariamente frases simples e curtas, com um vocabulário limitado e imprecisões gramaticais frequentes, não demonstrando capacidade para dar respostas extensas.

B – A criança responde à questão, produzindo um discurso maioritariamente fluente e gramaticalmente correto, com enunciados mais longos e mais elaborados e um vocabulário mais vasto.

N – A criança não responde.

Tal como na tarefa 6, o que é avaliado não é apenas o uso de vocabulário; é também avaliada a capacidade da criança de produzir frases completas e de comunicar com um discurso fluente e com um nível adequado de correção gramatical.

Por exemplo, no item 62 (a pergunta é “O que estão estas pessoas a comer?”), uma resposta avaliada com o código A seria “Comer fruta / pão” e uma resposta avaliada com B seria “Estão a comer uma maçã ou uma sanduíche”.

## **Tarefa 8 – Contar uma pequena história a partir de imagens**

### **1. A tarefa**

O objetivo da tarefa é avaliar a capacidade de contar uma pequena narrativa. A tarefa é baseada em quatro das imagens utilizadas na tarefa 4. Para o propósito da tarefa, não é relevante se a criança conta ou reconta a história.

### **2. Procedimentos**

O avaliador começa por explicar a tarefa à criança. “Vou mostrar-te quatro imagens e tu vais contar-me uma história baseada nessas imagens.” Antes de iniciar a tarefa, o avaliador deve certificar-se de que a criança compreendeu as instruções.

Em seguida, o avaliador mostra as quatro imagens à criança. Neste ponto, deve dar à criança algum tempo para observar as imagens e para contar a história.

Se, ao fim de algum tempo, o avaliador se aperceber de que a criança não é capaz de contar a história de forma autónoma, pode ajudá-la, apontando para as personagens ou fazendo perguntas sobre elas (por exemplo, “Quem é este/esta?”, “Como é que ele/ela é?” Com quem está?, “Para onde vão?”, etc.). Depois, gradualmente deve incitar a criança a narrar a sequência de eventos (“E a seguir o que acontece?”). É importante que nenhum do

vocabulário considerado essencial quer para descrever as personagens, os objetos ou o espaço, quer para narrar a história seja mencionado nestas perguntas adicionais. Se a criança continuar a não ser capaz de narrar a história, mesmo com estes estímulos adicionais, o avaliador deve avançar para o item seguinte.

Na folha de registo, o avaliador regista o código (A, B ou N) que melhor descreve o desempenho da criança de acordo com os seguintes descritores:

A – A criança menciona alguns eventos da história, mas não estrutura a narrativa adequadamente. O discurso produzido não é muito fluente e é sobretudo composto por frases desconexas. A criança apresenta um vocabulário limitado.

B – A criança conta a história e é capaz de estruturar a narrativa de forma apropriada (com uma introdução, um desenvolvimento e uma conclusão). Produz um discurso fluente, com frases interligadas e um vocabulário vasto.

N – A criança não responde.

Deste modo, o objetivo é avaliar a capacidade que a criança revela de estruturar uma narrativa, a fluência do seu discurso, a articulação frásica e a diversidade do vocabulário.



## Procedimentos de classificação

A pontuação total do teste é de 120 pontos. O máximo de pontos para a parte 1 (compreensão oral) é de 72 pontos (60%) e para a parte 2 (produção oral) é de 48 pontos (40%).

A Tabela 9 dá uma perspetiva geral sobre os pontos correspondentes a cada parte do teste.

Parte	Tarefas	Itens	Pontos	Total de pontos
Parte 1 Compreensão oral	<b>Tarefa 1</b> Associar palavras a imagens	1-12	18	72
	<b>Tarefa 2</b> Seguir instruções	13-24	18	
	<b>Tarefa 3</b> Associar frases a imagens	25-36	18	
	<b>Tarefa 4</b> Associar sequências de uma pequena história a imagens	37-42	18	
Parte 2 Produção oral	<b>Tarefa 5</b> Descrever imagens	43-50	12	48
	<b>Tarefa 6</b> Responder a questões sobre temas familiares	51-58	12	
	<b>Tarefa 7</b> Responder a questões sobre uma imagem	59-66	12	
	<b>Tarefa 8</b> Contar uma pequena história a partir de imagens	67	12	
				<b>120</b>

Tabela 9: Perspetiva geral sobre a pontuação

Aos itens correspondentes ao nível de proficiência A1/A2 é atribuído metade do peso dos itens correspondentes ao nível B1+. Nas tarefas 1 a 3 e 5 a 7, atribuem-se 0 ou 1 pontos aos itens A1/A2, ao passo que os itens B1+ são avaliados com 0 ou 2 pontos; na tarefa 4, atribuem-se 0 ou 2 pontos aos itens A1/A2 e 0 ou 4 pontos aos itens B1+. Na tarefa 8, o descritor A

corresponde ao desempenho esperado no nível A1/A2, sendo avaliado em 6 pontos; o descritor B corresponde a um desempenho esperado no nível B1+, sendo por isso avaliado em 12 pontos. A Tabela 10 mostra como os pontos são atribuídos a cada tarefa.

Tarefa	Código		A1/A2 pontos	B1+ pontos
1 3	A	se a imagem errada for selecionada	0	0
	B C	se a imagem correta for selecionada	1	2
	N		0	0
2	A		0	0
	B		1	2
	N		0	0
4	A	se a imagem errada for selecionada	0	0
	B	se a imagem correta for selecionada	2	4
	N		0	0
5 6 7	A		1	0
	B		1	2
	N		0	0
8	A		6	
	B		12	
	N		0	

Tabela 10: Pontuação do teste

Para obter a pontuação final do teste, os códigos atribuídos a cada item devem ser transferidos da folha de registo para a folha de cálculo. Em alternativa, podem ser diretamente inseridos na folha de cálculo.

Os códigos são inseridos ao escolher uma opção no menu pendente (*dropdown*) de cada célula na folha de cálculo "Códigos". Para as Tarefas 1 e 3, os códigos são A, B, C ou N; para as Tarefas 2, 4, 5, 6, 7 e 8, os códigos são A, B ou N.

Quando a folha de cálculo "Códigos" estiver totalmente preenchida para todos os itens e tarefas, a folha de cálculo "Pontuação" ficará completa automaticamente.

A pontuação final é mostrada na célula BX e o resultado do teste surge na célula BY, indicando o nível em que a criança foi colocada (A1/A2 ou B1+), fixando-se a linha de corte nos 80 pontos.

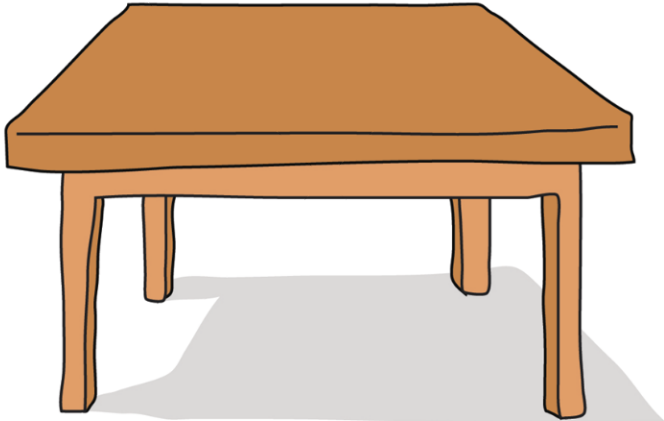


# Teste de colocação em nível Read4Succeed Apresentação

# **PARTE 1 – COMPREENSÃO ORAL**

## **TAREFA 1**

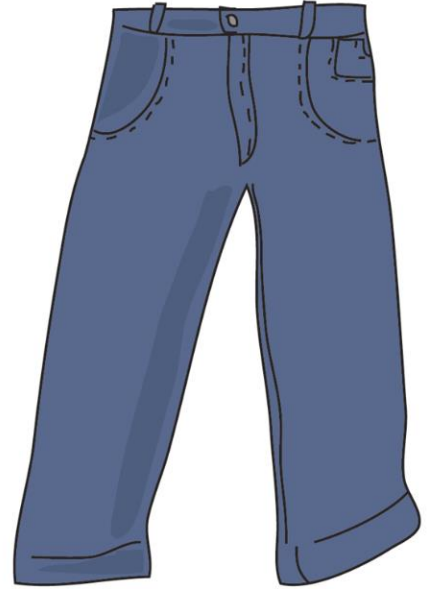
1



A



B



C

2



A

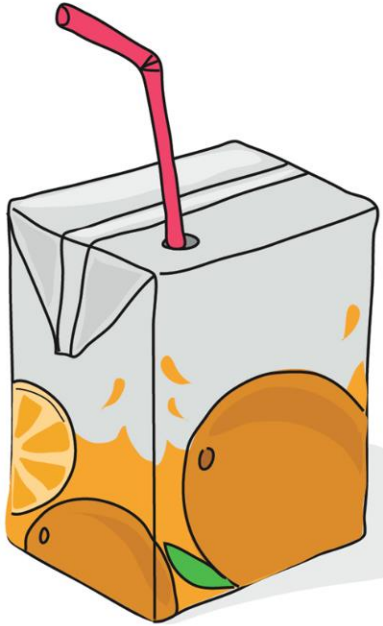


B

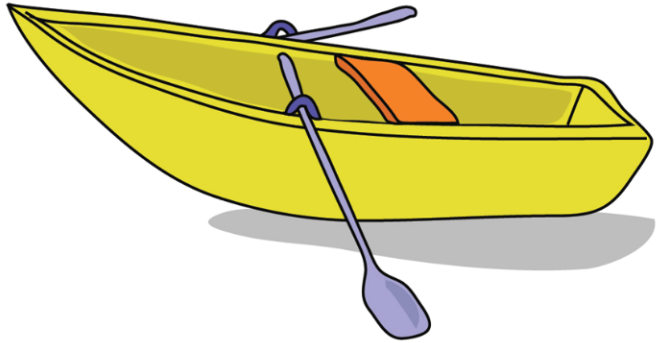


C

3



A



B



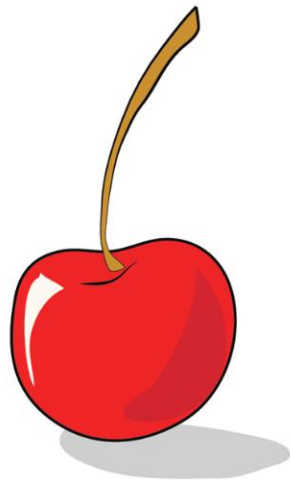
C



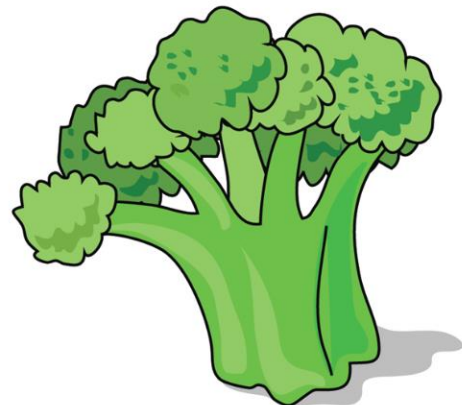
4



A

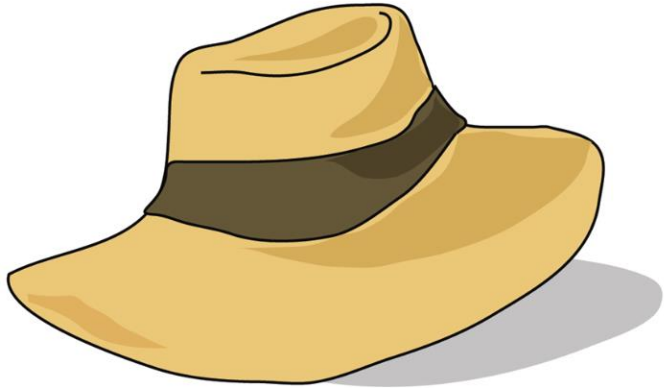


B

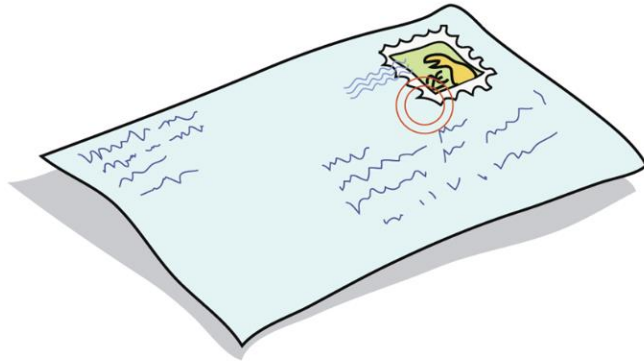


C

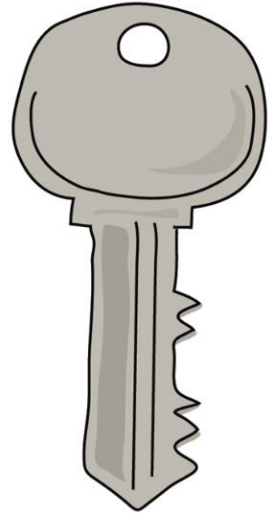
5



A

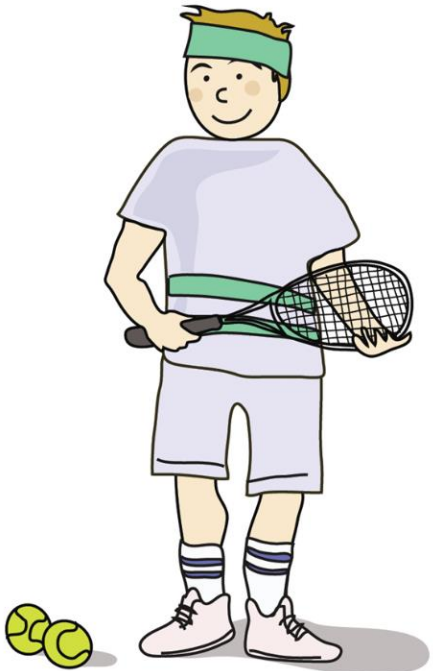


B



C

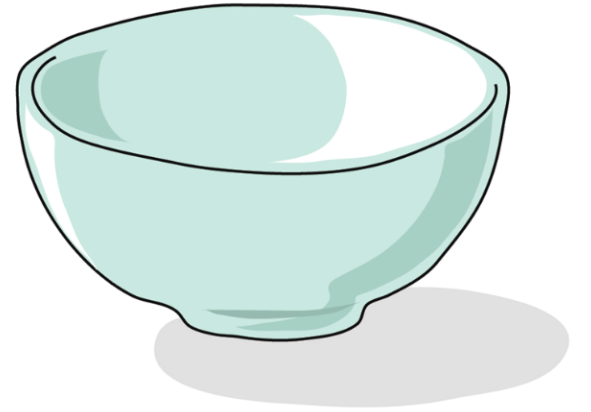
6



A



B



C

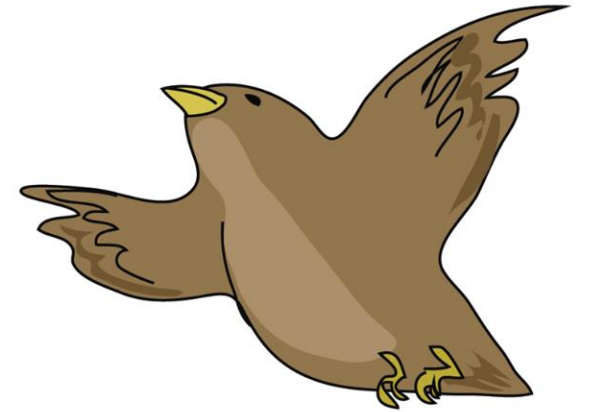
7



A



B

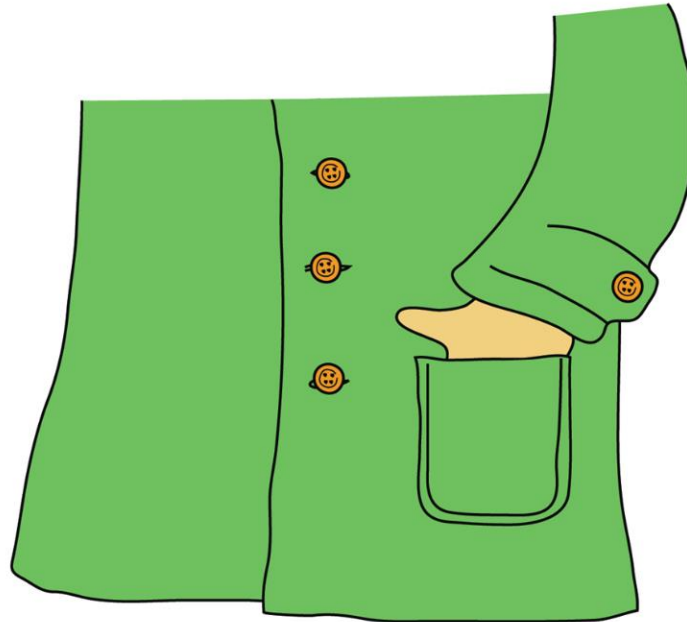


C

8



A

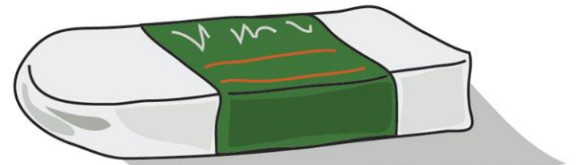


B



C

9

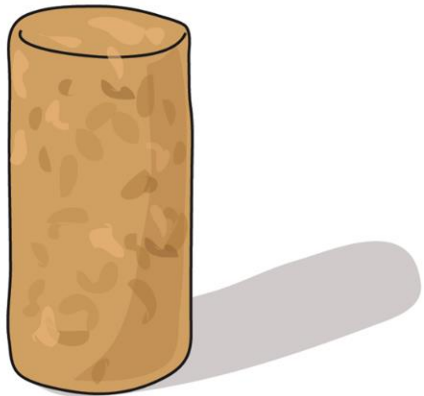


A

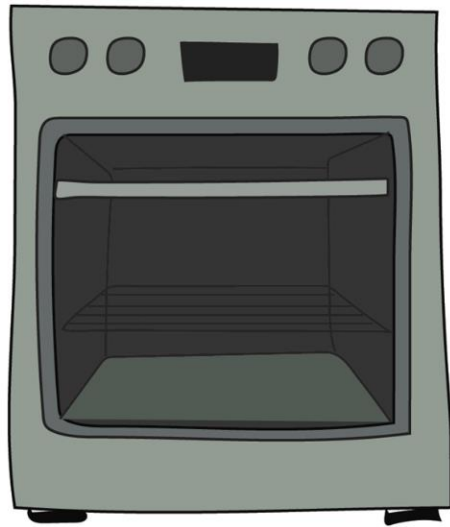
B

C

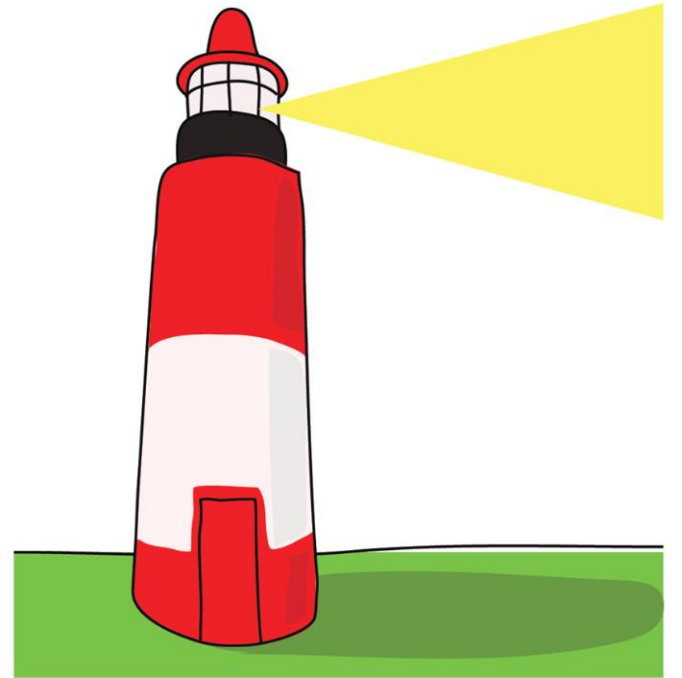
10



A

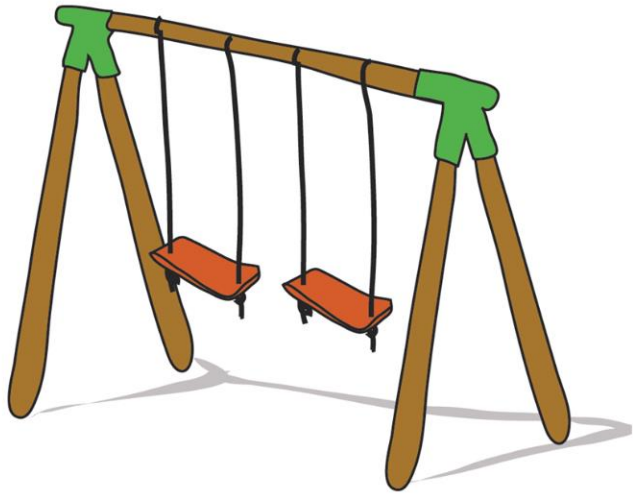


B

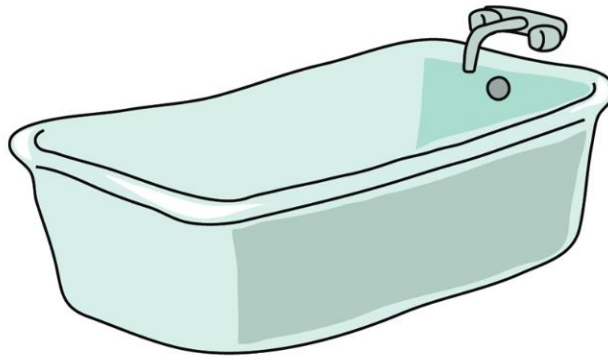


C

11



A



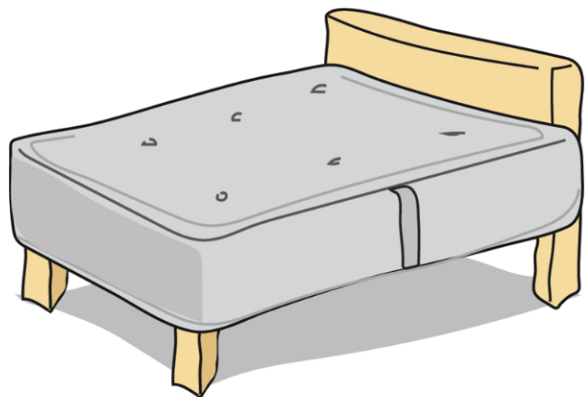
B



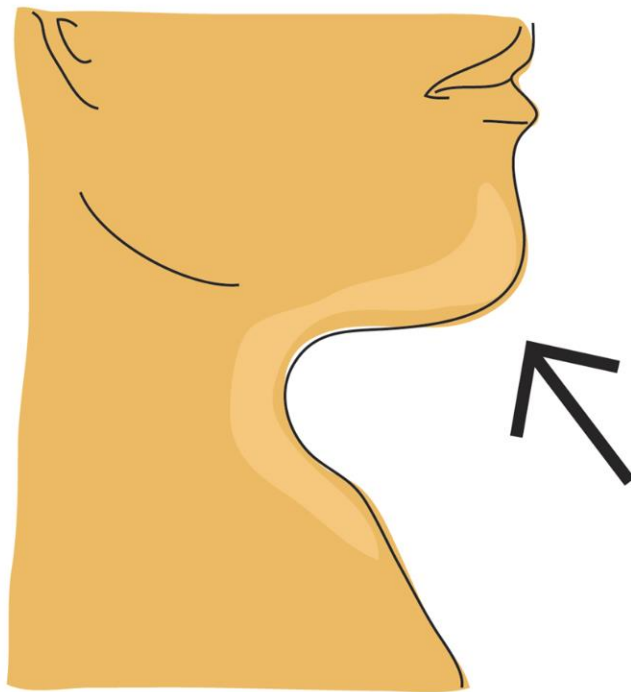
C



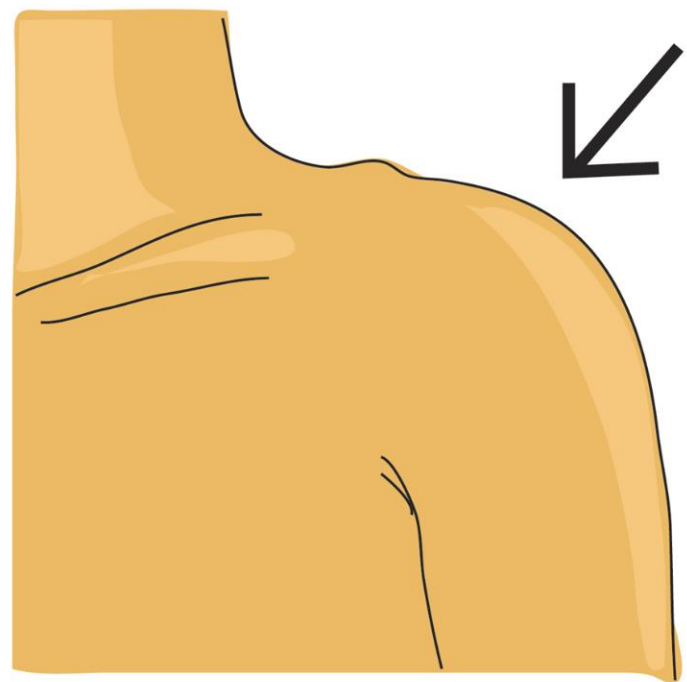
12



A



B



C

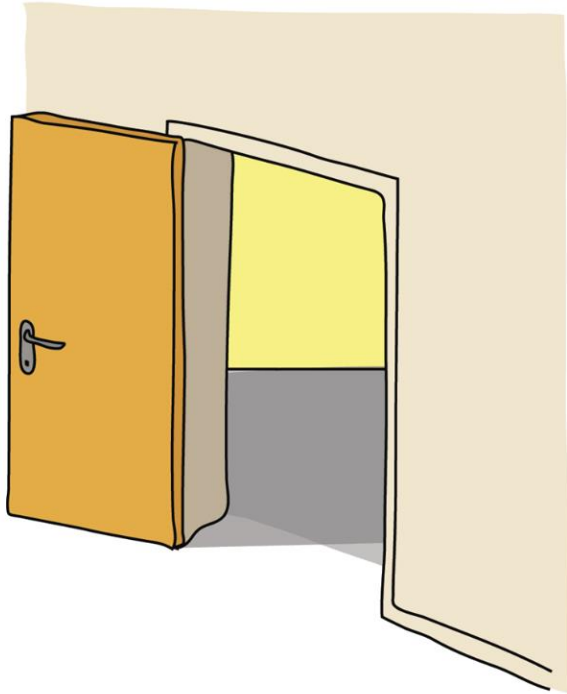
# **PARTE 1 – COMPREENSÃO ORAL**

## **TAREFA 2**

# **PARTE 1 – COMPREENSÃO ORAL**

## **TAREFA 3**

25



A



B



C

26



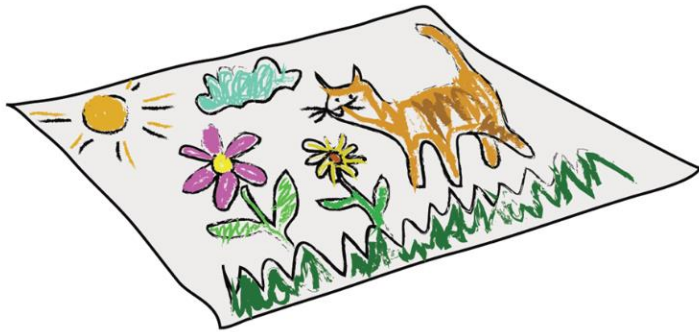
A



B



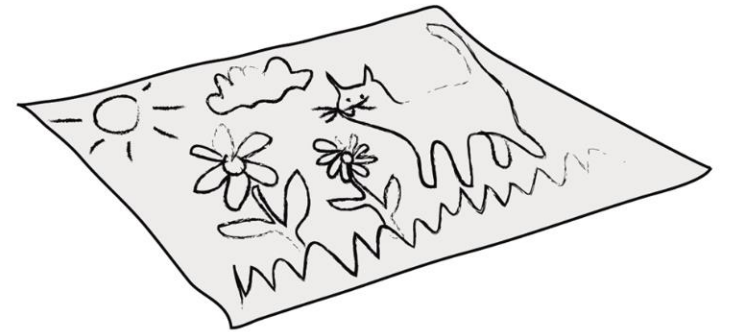
C



A



B



C



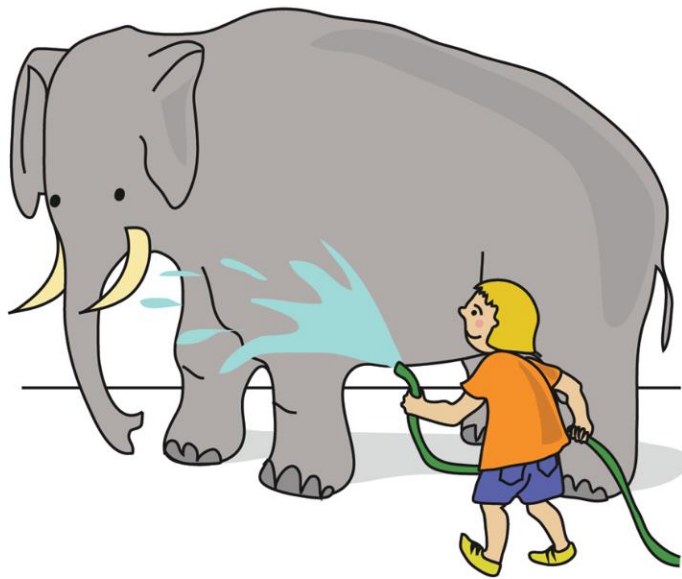
A



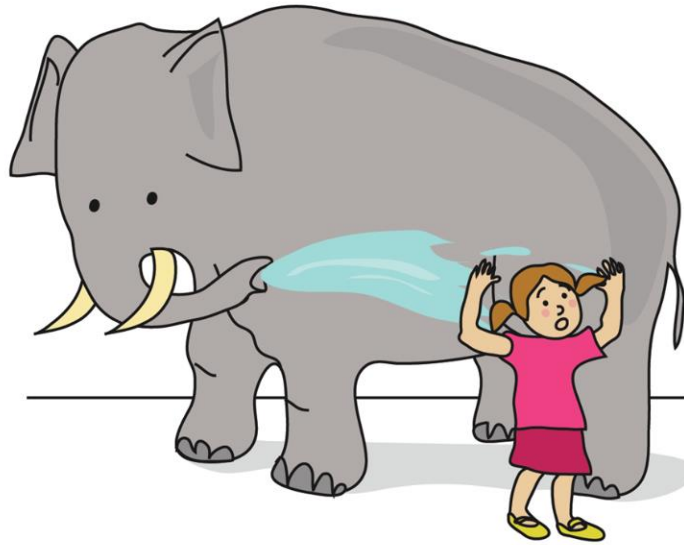
B



C



A



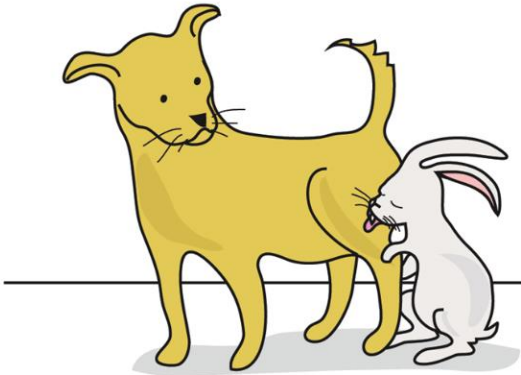
B



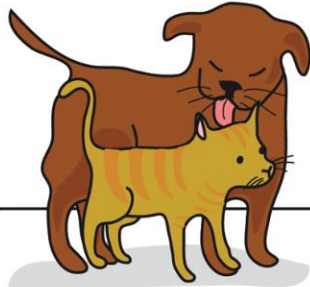
C



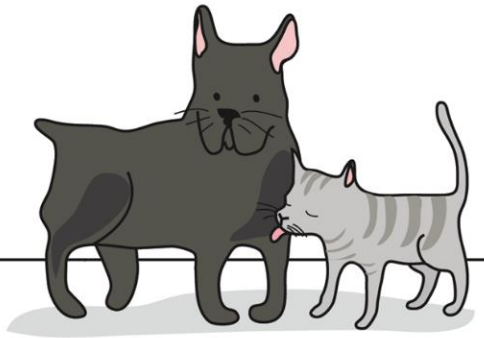
30



A



B

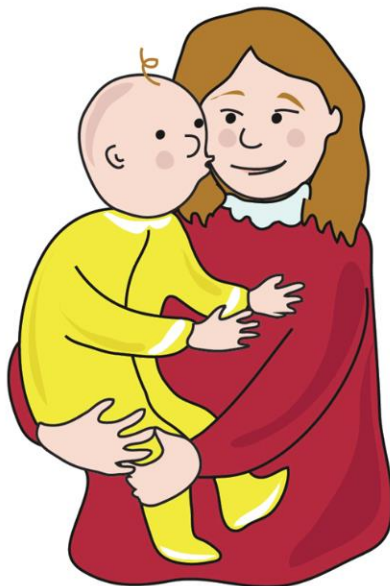


C

31



A



B



C

32



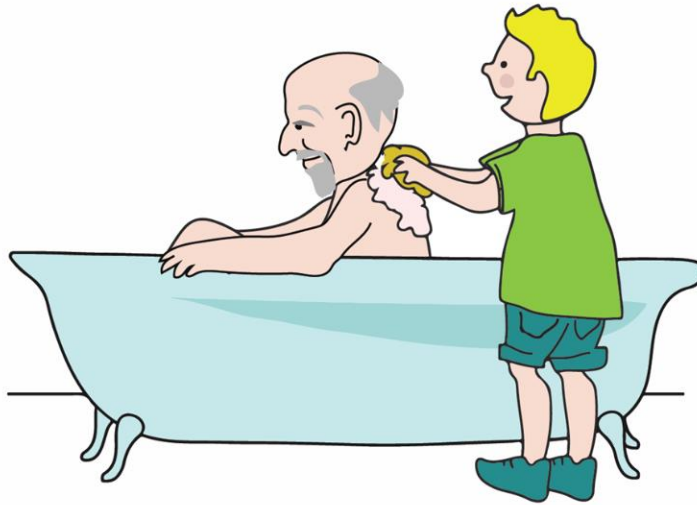
A

B

C



A



B

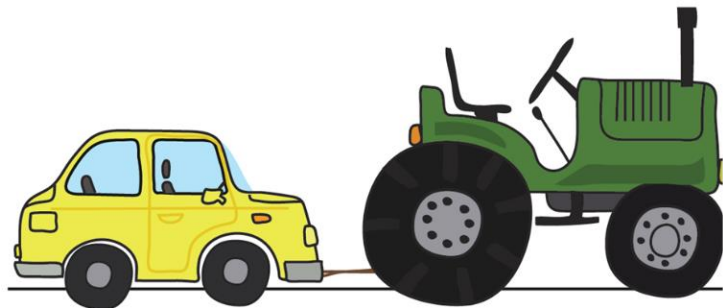


C

34



A

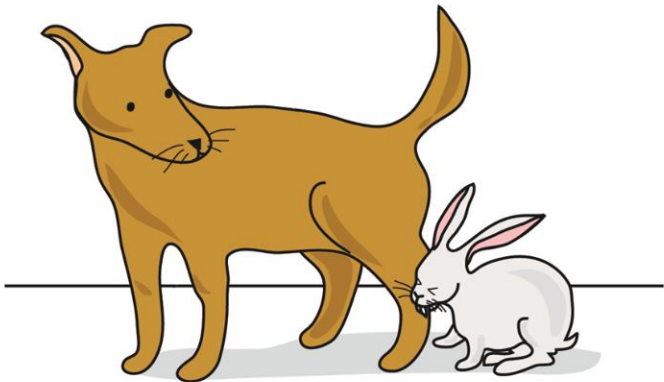


B

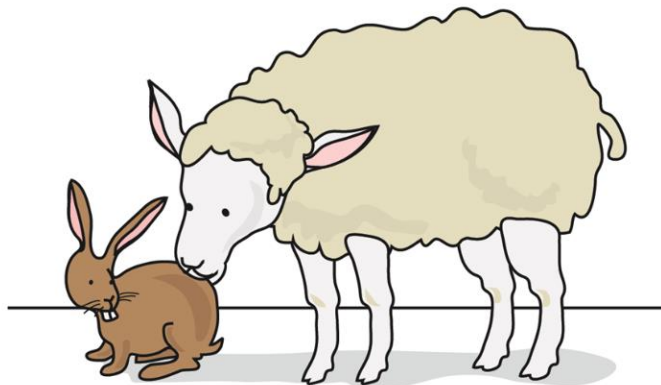


C

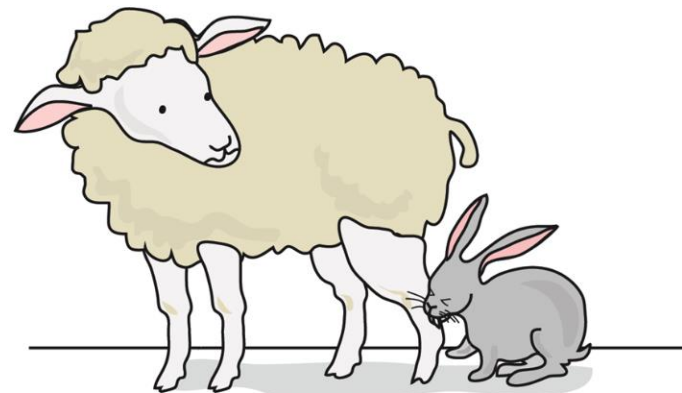
35



A

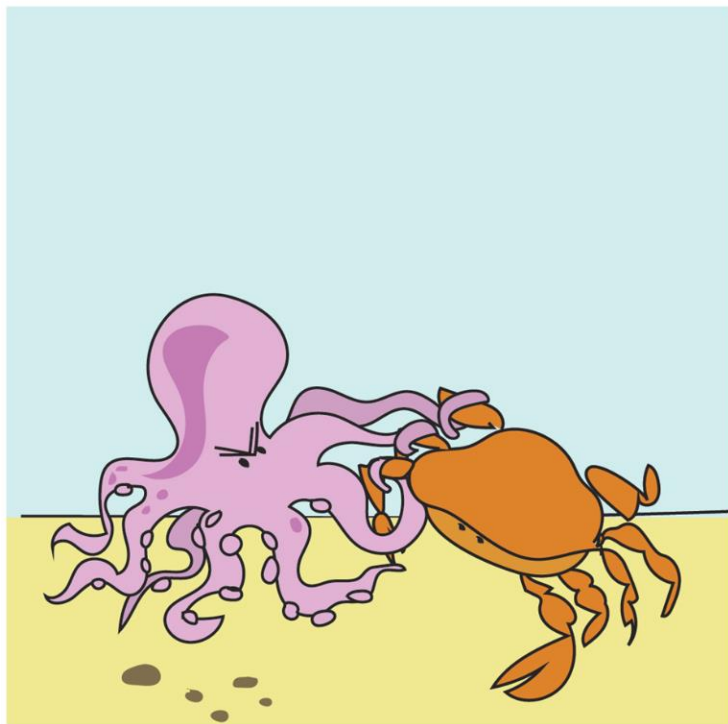


B

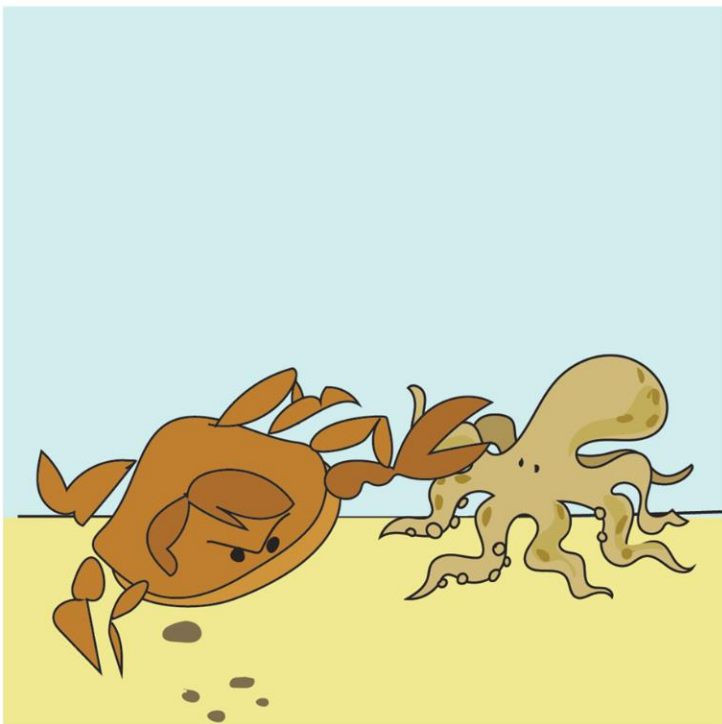


C

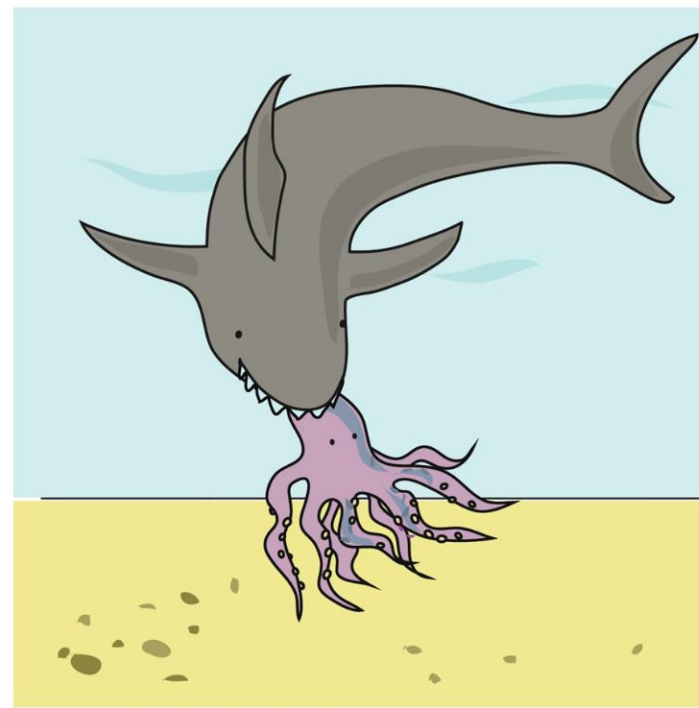
36



A



B

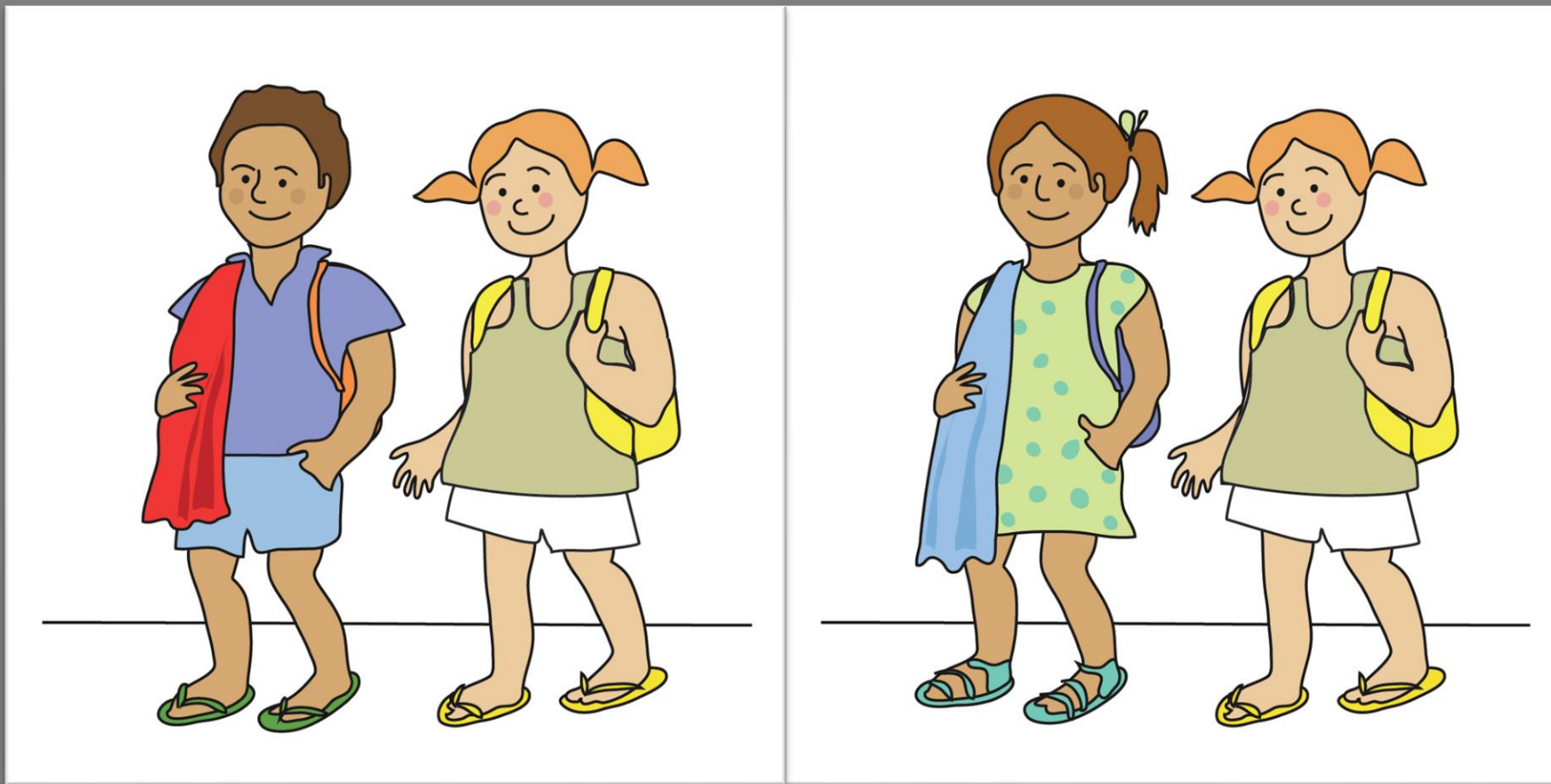


C

# **PARTE 1 – COMPREENSÃO ORAL**

## **TAREFA 4**





A

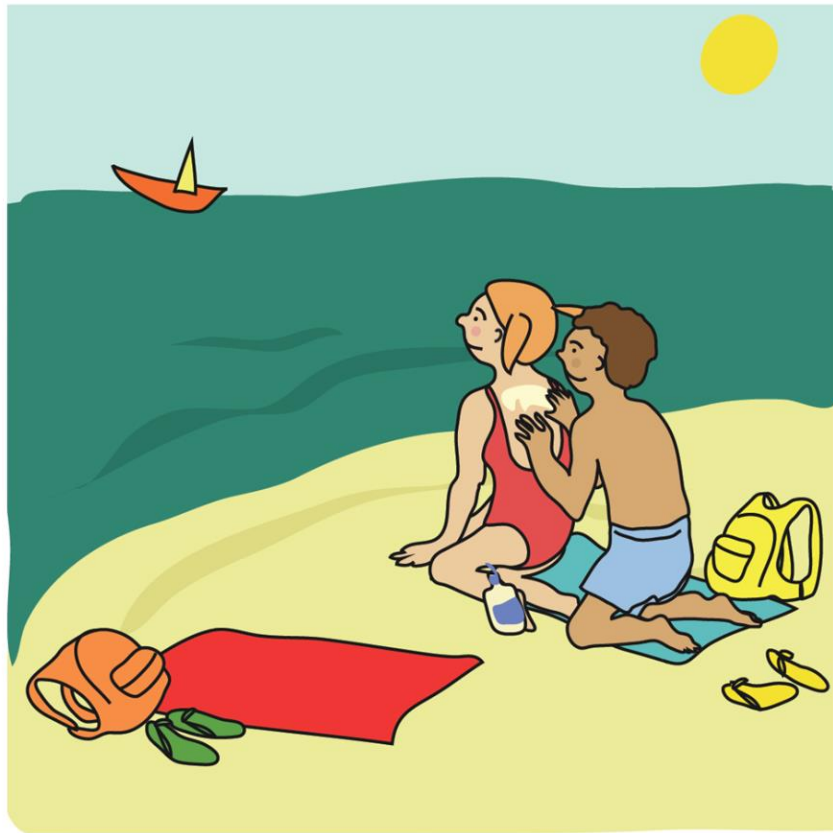
B



A



B



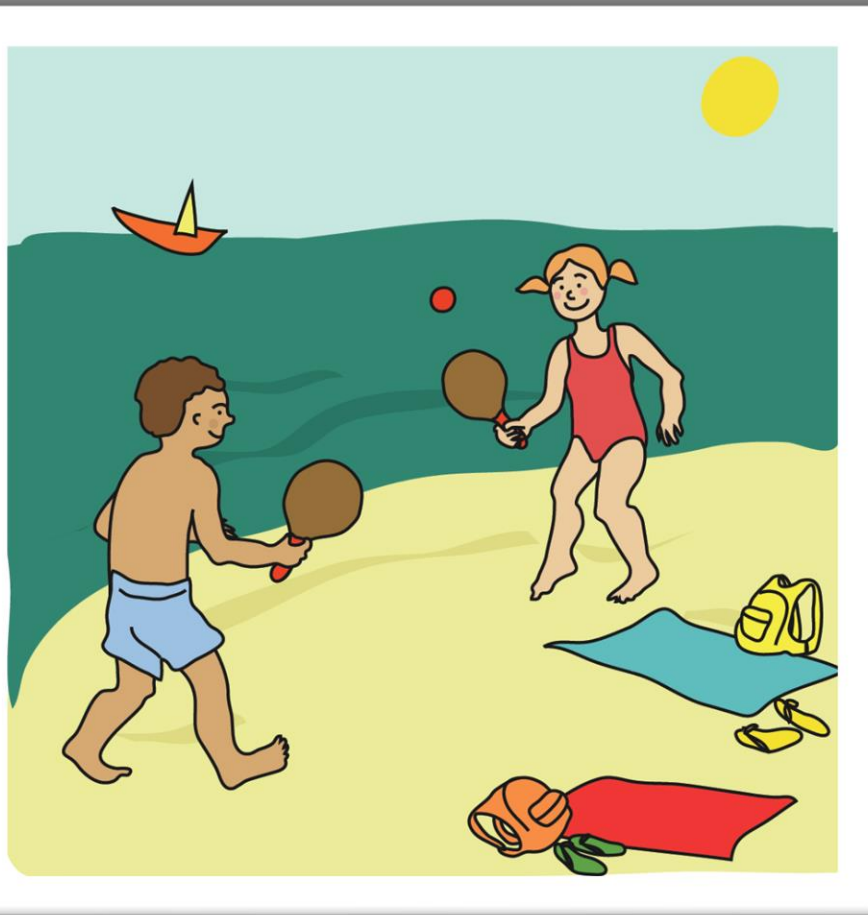
A



B

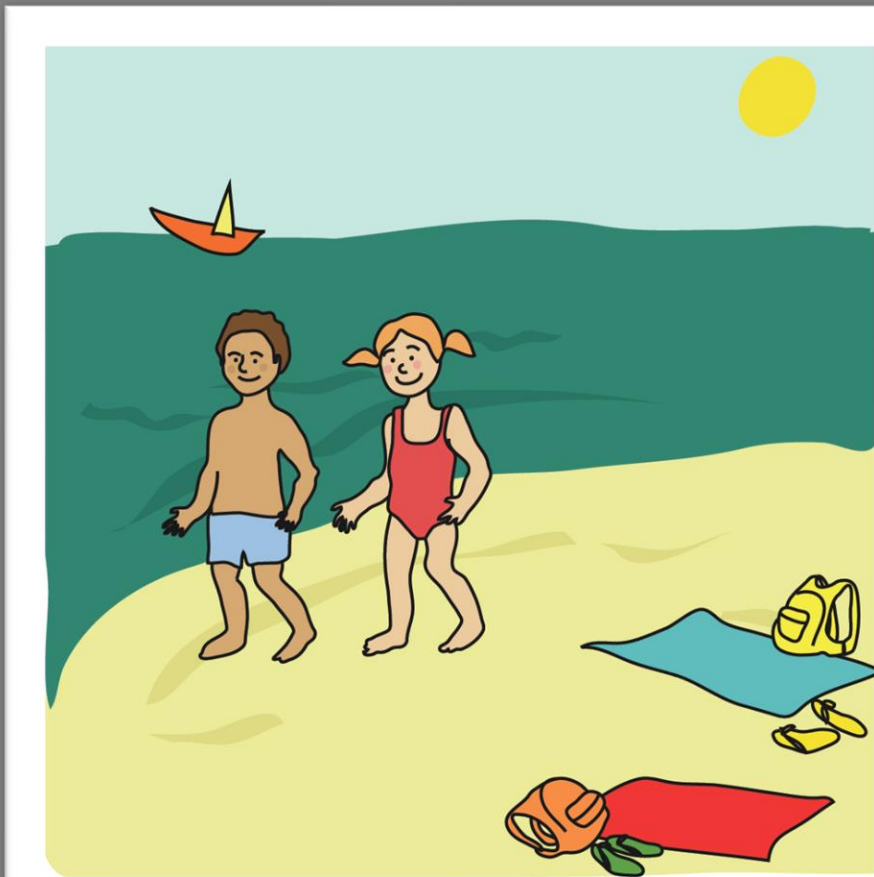


A

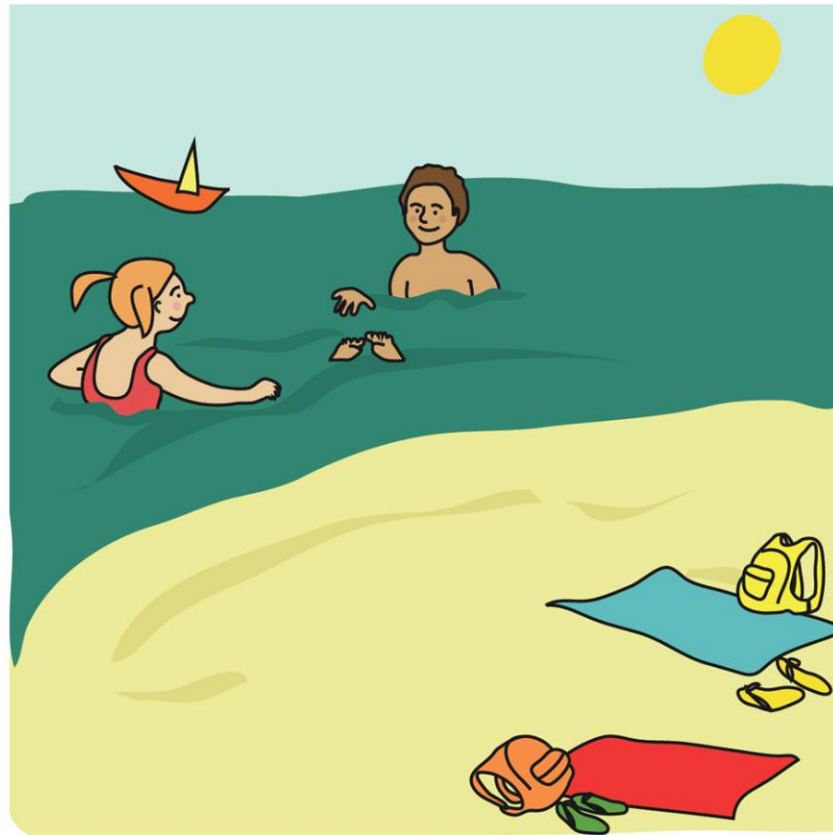


B

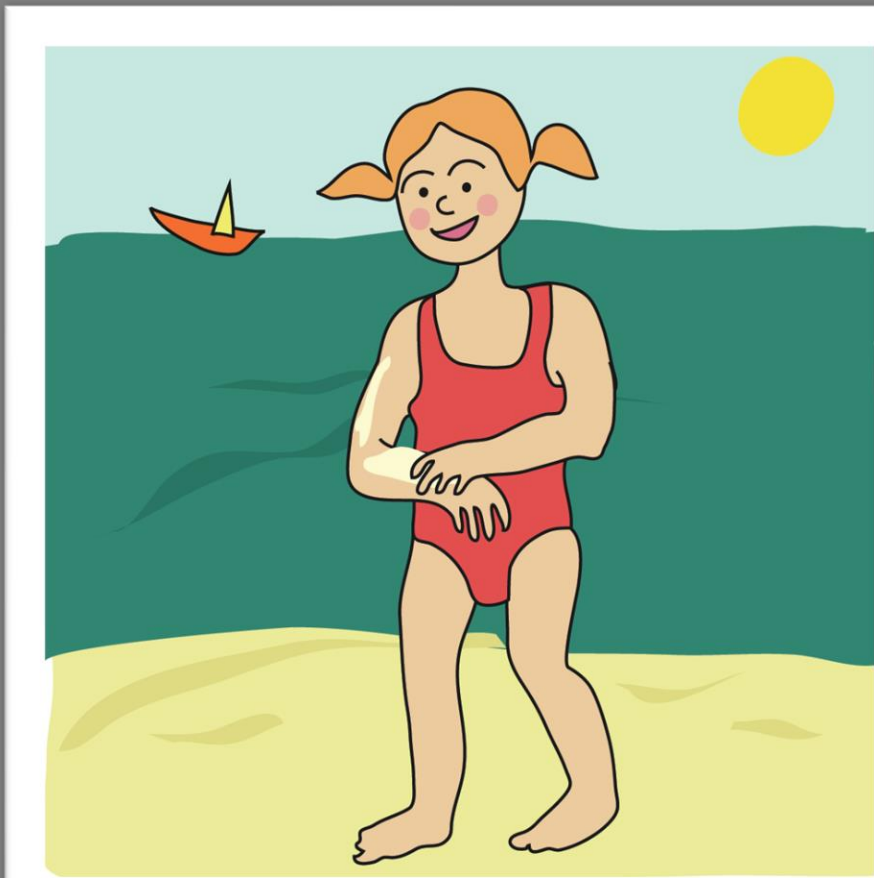
41



A



B



A



B

**PARTE 2 – PRODUÇÃO ORAL**  
**TAREFA 5**





**PARTE 2 – PRODUÇÃO ORAL**  
**TAREFA 6**

**PARTE 2 – PRODUÇÃO ORAL**  
**TAREFA 7**





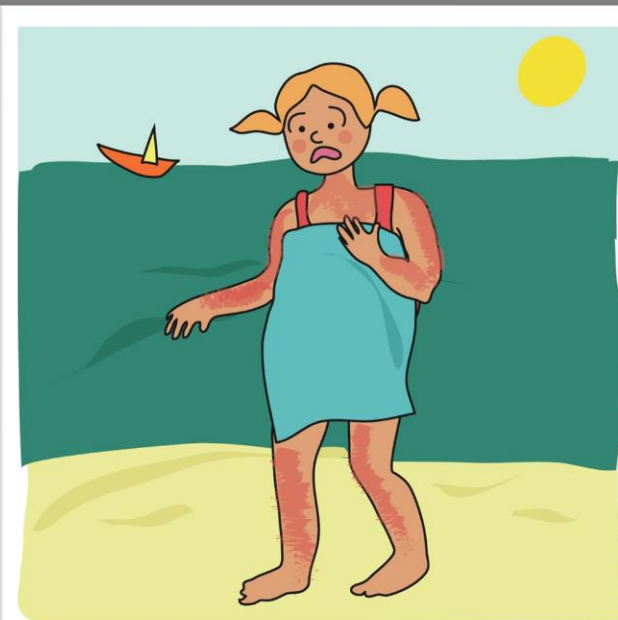
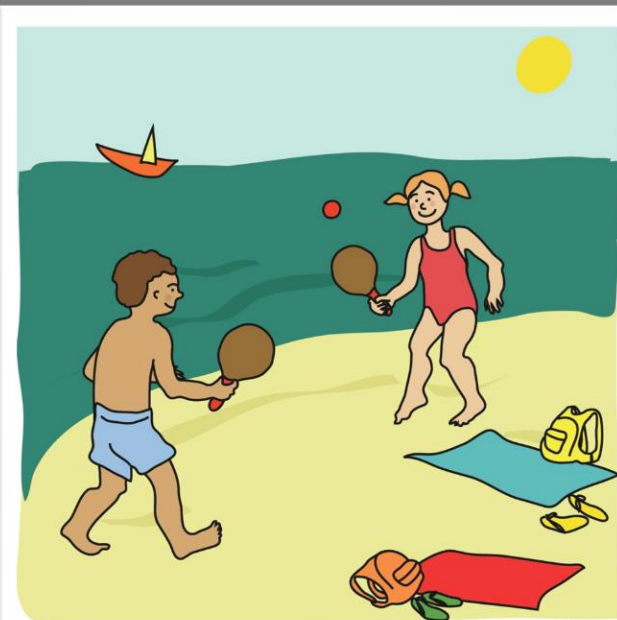
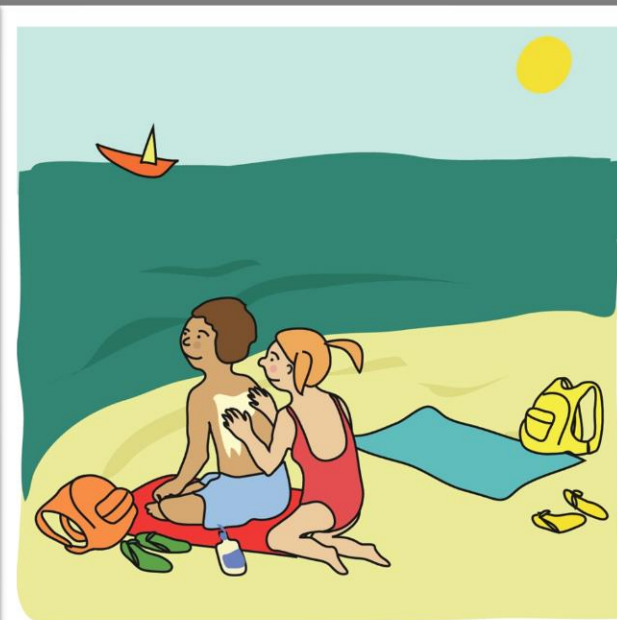






**PARTE 2 – PRODUÇÃO ORAL**  
**TAREFA 8**





## Tarefa 1

### DESCRITORES DE DESEMPENHO:

- A. A criança seleciona a imagem A.
- B. A criança seleciona a imagem B.
- C. A criança seleciona a imagem C.
- N. A criança não responde.

#	Palavras	Códigos	Observações
1	<i>cama</i>	A <input type="checkbox"/> B <input type="checkbox"/> C <input type="checkbox"/> N <input type="checkbox"/>	
2	<i>gravata</i>	A <input type="checkbox"/> B <input type="checkbox"/> C <input type="checkbox"/> N <input type="checkbox"/>	
3	<i>bolo</i>	A <input type="checkbox"/> B <input type="checkbox"/> C <input type="checkbox"/> N <input type="checkbox"/>	
4	<i>cereja</i>	A <input type="checkbox"/> B <input type="checkbox"/> C <input type="checkbox"/> N <input type="checkbox"/>	
5	<i>chave</i>	A <input type="checkbox"/> B <input type="checkbox"/> C <input type="checkbox"/> N <input type="checkbox"/>	
6	<i>tenista</i>	A <input type="checkbox"/> B <input type="checkbox"/> C <input type="checkbox"/> N <input type="checkbox"/>	
7	<i>pijama</i>	A <input type="checkbox"/> B <input type="checkbox"/> C <input type="checkbox"/> N <input type="checkbox"/>	
8	<i>bosque</i>	A <input type="checkbox"/> B <input type="checkbox"/> C <input type="checkbox"/> N <input type="checkbox"/>	
9	<i>caderno</i>	A <input type="checkbox"/> B <input type="checkbox"/> C <input type="checkbox"/> N <input type="checkbox"/>	
10	<i>forno</i>	A <input type="checkbox"/> B <input type="checkbox"/> C <input type="checkbox"/> N <input type="checkbox"/>	
11	<i>baloço</i>	A <input type="checkbox"/> B <input type="checkbox"/> C <input type="checkbox"/> N <input type="checkbox"/>	
12	<i>queixo</i>	A <input type="checkbox"/> B <input type="checkbox"/> C <input type="checkbox"/> N <input type="checkbox"/>	

## Tarefa 2

### DESCRITORES DE DESEMPENHO:

- A. A criança segue parcialmente a instrução ou executa uma ação diferente.
- B. A criança cumpre a instrução dada na totalidade.
- N. A criança não responde (isto é, a criança não executa nenhuma ação).

#	Instruções	Códigos	Observações
13	<i>Desenha uma casa.</i>	A <input type="checkbox"/> B <input type="checkbox"/> N <input type="checkbox"/>	
14	<i>Dobra a folha.</i>	A <input type="checkbox"/> B <input type="checkbox"/> N <input type="checkbox"/>	
15	<i>Levanta-te.</i>	A <input type="checkbox"/> B <input type="checkbox"/> N <input type="checkbox"/>	
16	<i>Agacha-te.</i>	A <input type="checkbox"/> B <input type="checkbox"/> N <input type="checkbox"/>	
17	<i>Bate palmas.</i>	A <input type="checkbox"/> B <input type="checkbox"/> N <input type="checkbox"/>	
18	<i>Coça a testa.</i>	A <input type="checkbox"/> B <input type="checkbox"/> N <input type="checkbox"/>	
19	<i>Senta-te ao lado da janela.</i>	A <input type="checkbox"/> B <input type="checkbox"/> N <input type="checkbox"/>	
20	<i>Senta-te de costas para a porta.</i>	A <input type="checkbox"/> B <input type="checkbox"/> N <input type="checkbox"/>	
21	<i>Põe o lápis dentro do estojo.</i>	A <input type="checkbox"/> B <input type="checkbox"/> N <input type="checkbox"/>	
22	<i>Põe os lápis de cera à volta da folha.</i>	A <input type="checkbox"/> B <input type="checkbox"/> N <input type="checkbox"/>	
23	<i>Põe a caneta em cima da mesa.</i>	A <input type="checkbox"/> B <input type="checkbox"/> N <input type="checkbox"/>	
24	<i>Põe o agrafador sobre o livro.</i>	A <input type="checkbox"/> B <input type="checkbox"/> N <input type="checkbox"/>	

## Tarefa 3

### DESCRITORES DE DESEMPENHO:

- A. A criança seleciona a imagem A.
- B. A criança seleciona a imagem B.
- C. A criança seleciona a imagem C.
- N. A criança não responde.

#	Estruturas	Códigos	Observações
25	<i>A porta está fechada.</i>	A <input type="checkbox"/> B <input type="checkbox"/> C <input type="checkbox"/> N <input type="checkbox"/>	
26	<i>A mãe está a ser penteada pela avó.</i>	A <input type="checkbox"/> B <input type="checkbox"/> C <input type="checkbox"/> N <input type="checkbox"/>	
27	<i>O desenho está pintado.</i>	A <input type="checkbox"/> B <input type="checkbox"/> C <input type="checkbox"/> N <input type="checkbox"/>	
28	<i>O palhaço está a ser empurrado pelo mágico.</i>	A <input type="checkbox"/> B <input type="checkbox"/> C <input type="checkbox"/> N <input type="checkbox"/>	
29	<i>Escolhe a menina que está a molhar o elefante.</i>	A <input type="checkbox"/> B <input type="checkbox"/> C <input type="checkbox"/> N <input type="checkbox"/>	
30	<i>Escolhe o cão que o gato está a lamber.</i>	A <input type="checkbox"/> B <input type="checkbox"/> C <input type="checkbox"/> N <input type="checkbox"/>	
31	<i>Escolhe o bebé que está a beijar a mãe.</i>	A <input type="checkbox"/> B <input type="checkbox"/> C <input type="checkbox"/> N <input type="checkbox"/>	
32	<i>Escolhe o polícia que o turista está a fotografar.</i>	A <input type="checkbox"/> B <input type="checkbox"/> C <input type="checkbox"/> N <input type="checkbox"/>	
33	<i>Que menino é que está a lavar o pai?</i>	A <input type="checkbox"/> B <input type="checkbox"/> C <input type="checkbox"/> N <input type="checkbox"/>	
34	<i>Que carro é que a mota está a puxar?</i>	A <input type="checkbox"/> B <input type="checkbox"/> C <input type="checkbox"/> N <input type="checkbox"/>	
35	<i>Que coelho é que está a morder a ovelha?</i>	A <input type="checkbox"/> B <input type="checkbox"/> C <input type="checkbox"/> N <input type="checkbox"/>	
36	<i>Que polvo é que o caranguejo está a atacar?</i>	A <input type="checkbox"/> B <input type="checkbox"/> C <input type="checkbox"/> N <input type="checkbox"/>	

## Tarefa 4

### DESCRITORES DE DESEMPENHO:

- A.** A criança seleciona a imagem A.
- B.** A criança seleciona a imagem B.
- N.** A criança não responde.

#	Texto	Questões	Códigos	Observações
37	<i>Numa tarde de verão, um menino e uma menina foram à praia.</i>	<i>Quem é que foi à praia?</i>	<b>A</b> <input type="checkbox"/> <b>B</b> <input type="checkbox"/> <b>N</b> <input type="checkbox"/>	
38	<i>Foram de bicicleta e levaram as suas mochilas.</i>	<i>Como é que o menino e a menina foram para a praia?</i>	<b>A</b> <input type="checkbox"/> <b>B</b> <input type="checkbox"/> <b>N</b> <input type="checkbox"/>	
39	<i>Na praia, como estava muito calor, o menino pediu à menina que lhe pusesse protetor solar.</i>	<i>O que é que aconteceu?</i>	<b>A</b> <input type="checkbox"/> <b>B</b> <input type="checkbox"/> <b>N</b> <input type="checkbox"/>	
40	<i>Depois, o menino e a menina jogaram futebol e construíram castelos na areia.</i>	<i>O que é que o menino e a menina fizeram?</i>	<b>A</b> <input type="checkbox"/> <b>B</b> <input type="checkbox"/> <b>N</b> <input type="checkbox"/>	
41	<i>Antes de tomarem banho, foram dar um passeio junto ao mar.</i>	<i>O que é que o menino e a menina fizeram primeiro?</i>	<b>A</b> <input type="checkbox"/> <b>B</b> <input type="checkbox"/> <b>N</b> <input type="checkbox"/>	
42	<i>No fim da tarde, ao reparar que a sua pele tinha ficado vermelha, a menina ficou muito assustada. Tinha-se esquecido de pôr protetor solar!</i>	<i>O que é que aconteceu no fim da tarde?</i>	<b>A</b> <input type="checkbox"/> <b>B</b> <input type="checkbox"/> <b>N</b> <input type="checkbox"/>	

## Tarefa 5

### DESCRITORES DE DESEMPENHO:

**A.** A criança descreve a diferença utilizando vocabulário não-específico ou inadequado.

**B.** A criança descreve a diferença utilizando vocabulário específico e adequado.

**N.** A criança não responde.

#	Diferenças	Códigos	Observações
43	rapaz a usar <u>calças</u> / rapaz a usar <u>calções</u>	A <input type="checkbox"/> B <input type="checkbox"/> N <input type="checkbox"/>	
44	carro <u>amarelo</u> / <u>vermelho</u>	A <input type="checkbox"/> B <input type="checkbox"/> N <input type="checkbox"/>	
45	homem <u>baixo</u> (ou <u>gordo</u> ) / <u>alto</u> (ou <u>magro</u> )	A <input type="checkbox"/> B <input type="checkbox"/> N <input type="checkbox"/>	
46	céu com <u>nuvens</u> / <u>sol</u> e/ou <u>céu azul</u>	A <input type="checkbox"/> B <input type="checkbox"/> N <input type="checkbox"/>	
47	<u>frutaria</u> / <u>gelataria</u>	A <input type="checkbox"/> B <input type="checkbox"/> N <input type="checkbox"/>	
48	<u>poste de iluminação</u> / <u>semáforos</u>	A <input type="checkbox"/> B <input type="checkbox"/> N <input type="checkbox"/>	
49	músico a tocar <u>violino</u> / músico a tocar <u>flauta</u>	A <input type="checkbox"/> B <input type="checkbox"/> N <input type="checkbox"/>	
50	<u>carteiro</u> / <u>pasteleiro</u>	A <input type="checkbox"/> B <input type="checkbox"/> N <input type="checkbox"/>	

## Tarefa 6

### DESCRITORES DE DESEMPENHO:

**A.** A criança responde à questão produzindo maioritariamente frases simples e curtas, com um vocabulário limitado e imprecisões gramaticais frequentes, não demonstrando capacidade para dar respostas extensas.

**B.** A criança responde à questão, produzindo um discurso maioritariamente fluente e gramaticalmente correto, com enunciados mais longos e mais elaborados e um vocabulário mais vasto.

**N.** A criança não responde.

#	Questões	Códigos	Observações
51	<i>Com quem é que tu vives?</i>	<b>A</b> <input type="checkbox"/> <b>B</b> <input type="checkbox"/> <b>N</b> <input type="checkbox"/>	
52	<i>Tens algum animal de estimação?</i> Se a criança respondeu sim, perguntar: <i>Que animal?</i>	<b>A</b> <input type="checkbox"/> <b>B</b> <input type="checkbox"/> <b>N</b> <input type="checkbox"/>	
53	Se a criança respondeu sim à pergunta anterior, perguntar: <i>Se pudesses ter outro animal de estimação, que animal é que gostarias de ter e porquê?</i>  Ou, se a criança respondeu não à pergunta anterior, perguntar: <i>Se pudesses ter um animal de estimação, que animal é que gostarias de ter e porquê?</i>	<b>A</b> <input type="checkbox"/> <b>B</b> <input type="checkbox"/> <b>N</b> <input type="checkbox"/>	
54	<i>Achas que é importante tratar bem dos animais? Porquê?</i>	<b>A</b> <input type="checkbox"/> <b>B</b> <input type="checkbox"/> <b>N</b> <input type="checkbox"/>	
55	<i>Vives longe da escola? Como é que vens para a escola?</i>	<b>A</b> <input type="checkbox"/> <b>B</b> <input type="checkbox"/> <b>N</b> <input type="checkbox"/>	
56	<i>O que é que gostas mais de fazer na escola?</i>	<b>A</b> <input type="checkbox"/> <b>B</b> <input type="checkbox"/> <b>N</b> <input type="checkbox"/>	
57	<i>Conta-me uma atividade que tenhas feito ontem na aula.</i>	<b>A</b> <input type="checkbox"/> <b>B</b> <input type="checkbox"/> <b>N</b> <input type="checkbox"/>	
58	<i>O que é que vais fazer hoje depois da escola?</i>	<b>A</b> <input type="checkbox"/> <b>B</b> <input type="checkbox"/> <b>N</b> <input type="checkbox"/>	

## Tarefa 7

### DESCRITORES DE DESEMPENHO:

**A.** A criança responde à questão produzindo maioritariamente frases simples e curtas, com um vocabulário limitado e imprecisões gramaticais frequentes, não demonstrando capacidade para dar respostas extensas.

**B.** A criança responde à questão, produzindo um discurso maioritariamente fluente e gramaticalmente correto, com enunciados mais longos e mais elaborados e um vocabulário mais vasto.

**N.** A criança não responde.

#	Questões	Códigos	Observações
59	Começar por dizer: <i>Isto é um parque. As pessoas estão a fazer coisas diferentes no parque.</i>  Depois perguntar: <i>O que é que estas crianças estão a fazer?</i> (indicar os meninos a jogar à bola)	A <input type="checkbox"/> B <input type="checkbox"/> N <input type="checkbox"/>	
60	<i>E estas crianças, o que é que estão a fazer?</i> (indicar os meninos a andar de baloiço)	A <input type="checkbox"/> B <input type="checkbox"/> N <input type="checkbox"/>	
61	<i>Qual destas atividades é que tu gostarias de fazer? Porquê?</i>	A <input type="checkbox"/> B <input type="checkbox"/> N <input type="checkbox"/>	
62	<i>O que é que estas pessoas estão a comer?</i> (indicar a família a fazer o piquenique)	A <input type="checkbox"/> B <input type="checkbox"/> N <input type="checkbox"/>	
63	<i>Se estivesses neste piquenique, qual destes alimentos é que gostarias de comer? Porquê?</i>	A <input type="checkbox"/> B <input type="checkbox"/> N <input type="checkbox"/>	
64	<i>O que é que estas pessoas têm vestido?</i> (indicar as pessoas a correr)	A <input type="checkbox"/> B <input type="checkbox"/> N <input type="checkbox"/>	
65	<i>Achas que estas roupas são adequadas? Porquê?</i>	A <input type="checkbox"/> B <input type="checkbox"/> N <input type="checkbox"/>	
66	<i>Gostas de correr? Que (outros) desportos é que gostas de fazer?</i>	A <input type="checkbox"/> B <input type="checkbox"/> N <input type="checkbox"/>	



## Tarefa 8

Descritores de desempenho	Códigos	Observações
<p>A criança menciona alguns eventos da história, mas não estrutura a narrativa adequadamente. O discurso produzido não é muito fluente e é sobretudo composto por frases desconexas. A criança apresenta um vocabulário limitado.</p>	<p><b>A</b> <input type="checkbox"/></p>	
<p>A criança conta a história e é capaz de estruturar a narrativa de forma apropriada (com uma introdução, um desenvolvimento e uma conclusão). Produz um discurso fluente, com frases interligadas e um vocabulário vasto.</p>	<p><b>B</b> <input type="checkbox"/></p>	
<p>A criança não responde.</p>	<p><b>N</b> <input type="checkbox"/></p>	



# Teste de Colocação em Nível Read4Succeed

## Folha de cálculo

---

	A	AR	AS	AT	AU	AV	AW	AX	AY	AZ	BA	BB	BC	BD	BE	BF	BG	BH	BI	BJ	BK	BL	BM	BN	BO	BP
1	<b>Número</b>	<b>Tarefa 5</b>									<b>Tarefa 6</b>							<b>Tarefa 7</b>						<b>Tarefa 8</b>		
2	<b>do aluno</b>	43	44	45	46	47	48	49	50	51	52	53	54	55	56	57	58	59	60	61	62	63	64	65	66	67
3	1																									
4	2																									
5	3																									
6	4																									
7	5																									
8	6																									
9	7																									
10	8																									
11	9																									
12	10																									
13	11																									
14	12																									
15	13																									
16	14																									
17	15																									
18	16																									
19	17																									
20	18																									
21	19																									
22	20																									
23																										
24																										
25																										
26																										
27																										
28																										
29																										
30																										
31																										
32																										

← **Códigos** Pontuação +

# Teste de Colocação em Nível Read4Succeed

## Folha de cálculo

	A	B	C	D	E	F	G	H	I	J	K	L	M	N	O	P	Q	R	S	T	U	V	W	X	Y	Z	AA	AB	AC	AD	AE	AF	AG	AH	AI	AJ	AK	AL	AM	AN	AO	AP	AQ	AR	AS	AT	AU											
1	<b>Número</b>	<b>Tarefa 1</b>												<b>Tarefa 2</b>												<b>Tarefa 3</b>												<b>Tarefa 4</b>																				
2	<b>do aluno</b>	1	2	3	4	5	6	7	8	9	10	11	12	Subtot	13	14	15	16	17	18	19	20	21	22	23	24	Subtot	25	26	27	28	29	30	31	32	33	34	35	36	Subtot	37	38	39	40	41	42	Subtot											
3	1	0	0	0	0	0	0	0	0	0	0	0	0	0	0	0	0	0	0	0	0	0	0	0	0	0	0	0	0	0	0	0	0	0	0	0	0	0	0	0	0	0	0	0	0	0	0	0	0									
4	2	0	0	0	0	0	0	0	0	0	0	0	0	0	0	0	0	0	0	0	0	0	0	0	0	0	0	0	0	0	0	0	0	0	0	0	0	0	0	0	0	0	0	0	0	0	0	0	0	0								
5	3	0	0	0	0	0	0	0	0	0	0	0	0	0	0	0	0	0	0	0	0	0	0	0	0	0	0	0	0	0	0	0	0	0	0	0	0	0	0	0	0	0	0	0	0	0	0	0	0	0	0							
6	4	0	0	0	0	0	0	0	0	0	0	0	0	0	0	0	0	0	0	0	0	0	0	0	0	0	0	0	0	0	0	0	0	0	0	0	0	0	0	0	0	0	0	0	0	0	0	0	0	0	0							
7	5	0	0	0	0	0	0	0	0	0	0	0	0	0	0	0	0	0	0	0	0	0	0	0	0	0	0	0	0	0	0	0	0	0	0	0	0	0	0	0	0	0	0	0	0	0	0	0	0	0	0	0						
8	6	0	0	0	0	0	0	0	0	0	0	0	0	0	0	0	0	0	0	0	0	0	0	0	0	0	0	0	0	0	0	0	0	0	0	0	0	0	0	0	0	0	0	0	0	0	0	0	0	0	0	0						
9	7	0	0	0	0	0	0	0	0	0	0	0	0	0	0	0	0	0	0	0	0	0	0	0	0	0	0	0	0	0	0	0	0	0	0	0	0	0	0	0	0	0	0	0	0	0	0	0	0	0	0	0						
10	8	0	0	0	0	0	0	0	0	0	0	0	0	0	0	0	0	0	0	0	0	0	0	0	0	0	0	0	0	0	0	0	0	0	0	0	0	0	0	0	0	0	0	0	0	0	0	0	0	0	0	0						
11	9	0	0	0	0	0	0	0	0	0	0	0	0	0	0	0	0	0	0	0	0	0	0	0	0	0	0	0	0	0	0	0	0	0	0	0	0	0	0	0	0	0	0	0	0	0	0	0	0	0	0	0	0					
12	10	0	0	0	0	0	0	0	0	0	0	0	0	0	0	0	0	0	0	0	0	0	0	0	0	0	0	0	0	0	0	0	0	0	0	0	0	0	0	0	0	0	0	0	0	0	0	0	0	0	0	0	0					
13	11	0	0	0	0	0	0	0	0	0	0	0	0	0	0	0	0	0	0	0	0	0	0	0	0	0	0	0	0	0	0	0	0	0	0	0	0	0	0	0	0	0	0	0	0	0	0	0	0	0	0	0	0					
14	12	0	0	0	0	0	0	0	0	0	0	0	0	0	0	0	0	0	0	0	0	0	0	0	0	0	0	0	0	0	0	0	0	0	0	0	0	0	0	0	0	0	0	0	0	0	0	0	0	0	0	0	0					
15	13	0	0	0	0	0	0	0	0	0	0	0	0	0	0	0	0	0	0	0	0	0	0	0	0	0	0	0	0	0	0	0	0	0	0	0	0	0	0	0	0	0	0	0	0	0	0	0	0	0	0	0	0	0				
16	14	0	0	0	0	0	0	0	0	0	0	0	0	0	0	0	0	0	0	0	0	0	0	0	0	0	0	0	0	0	0	0	0	0	0	0	0	0	0	0	0	0	0	0	0	0	0	0	0	0	0	0	0	0				
17	15	0	0	0	0	0	0	0	0	0	0	0	0	0	0	0	0	0	0	0	0	0	0	0	0	0	0	0	0	0	0	0	0	0	0	0	0	0	0	0	0	0	0	0	0	0	0	0	0	0	0	0	0	0				
18	16	0	0	0	0	0	0	0	0	0	0	0	0	0	0	0	0	0	0	0	0	0	0	0	0	0	0	0	0	0	0	0	0	0	0	0	0	0	0	0	0	0	0	0	0	0	0	0	0	0	0	0	0	0				
19	17	0	0	0	0	0	0	0	0	0	0	0	0	0	0	0	0	0	0	0	0	0	0	0	0	0	0	0	0	0	0	0	0	0	0	0	0	0	0	0	0	0	0	0	0	0	0	0	0	0	0	0	0	0				
20	18	0	0	0	0	0	0	0	0	0	0	0	0	0	0	0	0	0	0	0	0	0	0	0	0	0	0	0	0	0	0	0	0	0	0	0	0	0	0	0	0	0	0	0	0	0	0	0	0	0	0	0	0	0	0			
21	19	0	0	0	0	0	0	0	0	0	0	0	0	0	0	0	0	0	0	0	0	0	0	0	0	0	0	0	0	0	0	0	0	0	0	0	0	0	0	0	0	0	0	0	0	0	0	0	0	0	0	0	0	0	0			
22	20	0	0	0	0	0	0	0	0	0	0	0	0	0	0	0	0	0	0	0	0	0	0	0	0	0	0	0	0	0	0	0	0	0	0	0	0	0	0	0	0	0	0	0	0	0	0	0	0	0	0	0	0	0	0			
23																																																										
24																																																										
25																																																										
26																																																										
27																																																										
28																																																										
29																																																										
30																																																										
31																																																										
32																																																										
33																																																										

At the bottom of the spreadsheet, there is a footer bar with the following elements: navigation arrows, the text "Códigos", a green box containing the word "Pontuação", a plus sign icon, and a search input field.

