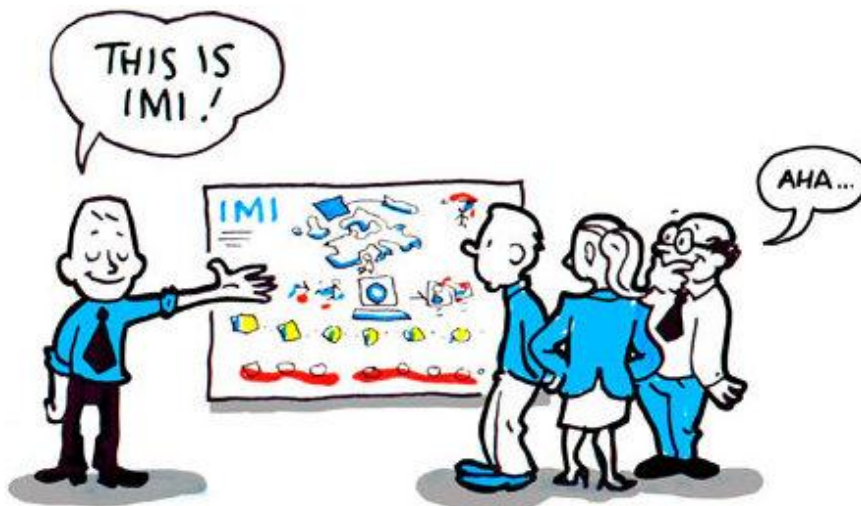


Perustietoa IMIstä

1. IMI-TIETOA JA -APUA	2
2. PERUSTIETOA IMISTÄ.....	2
2.1. MIKÄ IMI ON?.....	2
2.2. MITEN IMI TOIMII?	3
2.3. YLI KIELIMUURIN.....	3
2.4. IMIN TOIMIJAT.....	4
2.4.1. TOIMIVALTAISET VIRANOMAISET.....	4
2.4.2. IMI-KOORDINAATTORIT	4
2.4.3. EUROOPAN KOMISSIO.....	5



1. IMI-TIETOA JA -APUA

Sisämarkkinoiden tietojenvaihtojärjestelmä (IMI) on suojattu verkkosovellus, jonka avulla kansalliset, alueelliset ja paikallisviranomaiset voivat viestiä helposti ja nopeasti muiden maiden viranomaisten kanssa. IMIä käytetään EU-maissa, Norjassa, Islannissa ja Liechtensteinissa. Tässä oppaassa kerrotaan, miten IMI toimii ja miten viranomaiset sitä käyttävät.

IMI-järjestelmään pääsee IMI-sivustolta: <http://ec.europa.eu/imi-net>.

Sivustolla on suora **linkki IMIin** sekä muun muassa seuraavanlaisia **oppaita ja koulutusaineistoja**, joista saa apua järjestelmän käyttämiseen:

- **IMI:n harjoitteluversio** (täysin IMI:n kaltainen tietokanta, joka sisältää kuvitteellisia tietoja)
- **Usein kysyttyä -osio ja IMI-sanasto**
- **käyttöoppaita ja ohjeita.**

Koska IMI:n rakenne on modulaarinen, käyttäjän ei tarvitse lukea ohjeita kokonaisuudessaan, vaan toimintoihin voi perehtyä tarpeen mukaan.

IMI-järjestelmässä on Info-linkkejä ja (i)-kuvakkeita, joista saa lisätietoa ja ohjeita kulloinkin meneillään olevasta työvaiheesta. Jos tarvitset **apua** tai haluat antaa **palautetta**, ota yhteyttä **kansalliseen IMI-koordinaattoriin (NIMIC)**, joka vastaa IMI:n toiminnasta maassasi. Joissakin maissa NIMIC on voinut myös perustaa kansallisen IMI-neuvontapalvelun tai erillisiä neuvontapisteitä riippuen siitä, miten IMI:n käyttö on maassa organisoitu. Yhteystiedot löytyvät IMI-järjestelmän Kansalliset neuvontapalvelut -linkistä.

Ongelmatilanteissa **NIMIC** voi ottaa yhteyttä Euroopan komissioon seuraavasti:

- sähköpostitse – komission IMI-neuvontapalvelun osoite: imi-helpdesk@ec.europa.eu
- puhelimitse – puh: +32-2-295 54 70.

2. PERUSTIETOA IMISTÄ

2.1. MIKÄ IMI ON?

IMI on sähköinen tietojärjestelmä, jolla EU-maiden, Norjan, Islannin ja Liechtensteinin viranomaiset voivat **vaihtaa tietoja** keskenään (ja joskus myös Euroopan komission kanssa), kun sisämarkkinalainsäädäntö sitä edellyttää.

IMIä käytetään tiedonvaihtoon [useilla eri aloilla](#).

2.2. MITEN IMI TOIMII?

IMIn avulla **tietystä alasta vastaava toisen maan viranomainen** löytyy vaivattomasti ja **viestienvaihto** sujuu nopeasti ja tehokkaasti.

IMI auttaa ylittämään kielimuurin (*ks. kohta 2.3.*) ja poistaa muitakin viestintää haittaavia käytännön esteitä, jotka voivat johtua esimerkiksi hallintorakenteen ja viranomaisten vastuualueiden eroista eri ETA-maissa¹.

IMI koostuu erillisistä osajärjestelmistä eli moduuleista, joita voi käyttää itsenäisesti. Tätä nykyä IMI:ssä on seuraavat moduulit:

- **Viranomaishakemisto** – IMI:n rekisteröityneet viranomaiset, jotka vastaavat tiedonvaihdosta jollakin sisämarkkinalainsäädännön alalla. Hakuja voi tehdä **kaikilla EU:n virallisilla kielillä**.
- Työnkulku, jonka avulla viranomainen voi **pyytää tietoja** toiselta viranomaiselta.
 - Tietopyynnöissä käytetään **valmiiksi käännettyjä kysymys- ja vastaussarjoja**, jotka perustuvat alan EU-lainsäädäntöön.
 - Käyttäjät voivat liittää pyyntöihin liiteasiakirjoja ja seurata pyynnön käsittelyn etenemistä.
- Työnkulku, jonka avulla voi lähettää ja vastaanottaa **ilmoituksia ja varoituksia**.
- **Rekisterit ja hakemistot** – tietokannat, jotka sisältävät eri lainsäädäntöaloihin liittyvää tietoa. Niiden avulla voi jakaa tietoa keskitetysti.

2.3. YLI KIELIMUURIN

IMI:ssä käytetään valmiita vakiolomakkeita ja kysymys- ja vastaussarjoja, jotka on käännetty **kaikille EU:n virallisille kielille**. Näin eri maiden viranomaisten on helppo viestiä keskenään.

Esimerkki: Italialainen virkamies voi valita italiankieliset kysymykset ja lähettää ne tietopyynnössä unkarilaisviranomaiselle. Unkarissa viranomainen lukee ne omalla kielellään ja valitsee sopivat unkarinkieliset vastaukset. Italialaisviranomainen taas saa vastaukset italiankielisinä.


Jos kyseessä on monimutkaisempi tapaus, tietopyyntöihin ja vastauksiin voi lisätä **vapaamuotoisia kommentteja**. Ne kannattaa kirjoittaa mahdollisimman **selkeästi** käyttäen **lyhyitä virkeitä**.

Tällaisissa tapauksissa IMI auttaa kahdella tavalla:

- se ilmoittaa, **mitä kieliä** vastaanottava viranomainen **ymmärtää** (*jos mahdollista, käytä jotakin niistä*)

¹ Euroopan talousalueeseen (ETA) kuuluvat EU-maat sekä Norja, Islanti ja Liechtenstein.

- se sisältää **konekäännöspalvelun**, jonka avulla vapaamuotoista tekstiä voi käännättää EU:n virallisesta kielestä toiseen.

 Huomaa, että konekäännöstoiminto antaa tekstistä ainoastaan **raakakäännöksen**. Jos tarvitset tarkemman käännöksen (esimerkiksi juridisiin tarkoituksiin), voit joutua teettämään virallisen käännöksen.

2.4. IMIN TOIMIJAT

2.4.1. TOIMIVALTAISET VIRANOMAISET

IMIn tärkeimpiä toimijoita ovat ETA-maiden² viranomaiset, jotka vaihtavat järjestelmän avulla tietoja keskenään. Ne voivat olla julkisen tai yksityisen sektorin elimiä, jotka vastaavat sisämarkkinalainsäädännön soveltamisesta. IMIä voivat käyttää kansalliset, alueelliset ja paikallisviranomaiset.

2.4.2. IMI-KOORDINAATTORIT

[IMI-asetuksen](#)³ mukaan kussakin ETA-maassa on oltava yksi kansallinen IMI-koordinaattori (NIMIC). Eri maissa voidaan nimetä myös muita IMI-koordinaattoreita, jotka vastaavat esimerkiksi

- tietystä lainsäädäntöalasta
- tietystä hallinnonalasta
- tietystä maantieteellisestä alueesta.

IMI-koordinaattorit voivat hoitaa seuraavia **tehtäviä**:

- **rekisteröidä** muita viranomaisia IMIin
- toimia maansa IMI-käyttäjien ja Euroopan komission **yhteystahona**
- antaa maansa IMI-käyttäjille **tietoa, koulutusta ja käyttötukea** (myös perustason teknistä tukea)
- huolehtia siitä, että IMI toimii moitteettomasti ja että viranomaiset vastaavat tietopyyntöihin asianmukaisesti ja määräajan kuluessa.

² Euroopan talousalueeseen (ETA) kuuluvat EU-maat sekä Norja, Islanti ja Liechtenstein.

³ Euroopan parlamentin ja neuvoston asetus (EU) N:o 1024/2012, annettu 25 päivänä lokakuuta 2012, hallinnollisesta yhteistyöstä sisämarkkinoiden tietojenvaihtojärjestelmässä ja komission päätöksen 2008/49/EY kumoamisesta (IMI-asetus).

Toimivaltaisten viranomaisten tavoin koordinaattorit voivat vaihtaa tietoja muiden IMI:n rekisteröityneiden viranomaisten kanssa.

2.4.3. EUROOPAN KOMISSIO

Euroopan komissiolla on tiettyjä veloituksia IMI-järjestelmän suhteen. Komissio

- on laissa veloitettu osallistumaan tietyn tyyppiseen tiedonvaihtoon (esim. ilmoitukset palvelujen tai ammattipätevyyden alalla)
- ylläpitää IMI-järjestelmää
- käännettää järjestelmässä käytetyt vakiokysymykset ja -vastaukset
- tarjoaa keskitetyn IMI-neuvontapalvelun, joka auttaa IMIä käyttäviä maita.

Lisätietoa IMI-toimijoista, ks. opas [IMI-viranomaisten ja -käyttäjien roolit ja tehtävät](#).