



EIROPAS PUSGADA TEMATISKĀ FAKTU LAPA

BEZDARBNIEKA PABALSTI

1. IEVADS

Bezdarbnieka pabalsti ir visu Eiropas valstu labklājības sistēmu pamatelements. Darba ņēmēju apdrošināšanā pret risku zaudēt darbu tie darbojas kā būtisks drošības tīkls indivīdiem un mājsaimniecībām, aizsargājot no nabadzības. Tie darbojas arī kā automātiski stabilizatori darījumdarbības ciklā, jo palīdz saglabāt ienākumus personām, kas ir zaudējušas darbu un meklē citas nodarbinātības iespējas. Turklāt bezdarbnieka pabalsti padara darbaspēka pārorientēšanas procesu visā tautsaimniecībā raitāku, jo darba meklētāji var veltīt laiku, lai meklētu darbu, kas atbilst viņu prasmēm un vēlmēm, vai pārkvalificēties. Tādā veidā bezdarbnieka pabalsti veicina izaugsmi.

Tomēr ilgākā periodā izmaksāti lieli bezdarbnieka pabalsti apvienojumā ar ierobežotiem darba meklēšanas noteikumiem var mazināt motivāciju atgriezties darbā. Tas negatīvi ietekmē bezdarba ilgumu un kopējo nodarbinātību, kā arī kaitē izaugsmei un sociālās aizsardzības sistēmu ilgtspējībai.

Bezdarbnieka pabalstu sistēmas dalībvalstīs ievērojami atšķiras un darbojas plašāka ekonomiskā un institucionālā regulējuma ietvaros. Atšķiras laika ierobežojumi pretendēšanai uz pabalstiem, bezdarbnieka pabalstu izmaksas periods, to apmērs un attīstība laika gaitā, kā arī aprēķināšanas veids. Piemēram, bezdarbnieka pabalstu izmaksas periods ir no 90 dienām līdz nenoteiktam laikam,

savukārt to apmērs var būt noteikta procentuālā daļa no personas pēdējās algas, fiksēta likme vai rezultāts, kas iegūts no formulas, kurā iekļauti abi elementi, iespējams, piemērojot minimālo un maksimālo robežu. Ievērojami atšķiras arī prasības attiecībā uz darba meklēšanu un pieejamību darbam, kas ir vēl viens bezdarbnieka pabalstu sistēmu pamatelements, lai nodrošinātu, ka pabalsta saņēmēji turpina iesaistīties un nekļūst pasīvi.

Motivāciju strādāt ietekmē ne tikai šis bezdarba shēmu izstrādes iezīmes, bet arī piemērojamo nodokļu un pabalstu sistēmas, tostarp (parasti) no ienākumiem atkarīgie pabalsti, piemēram, sociālā palīdzība, mājokļa pabalsti, ģimenes pabalsti un strādājošo pabalsti. Individuālus darba meklēšanas centienus ietekmē arī aktīvas darba tirgus politikas pasākumu¹ pieejamība, kā arī vispārējais ekonomiskais un darba tirgus stāvoklis.

Bezdarbnieka pabalstiem var būt divas dažādas formas: bezdarba apdrošināšana un bezdarbnieka pabalsts. Bezdarba apdrošināšana ir pieejama visās dalībvalstīs un ir balstīta uz

¹ Aktīva darba tirgus politika (ADTP) neattiecas tikai uz bezdarbnieka pabalstu saņēmējiem — tās pasākumi parasti ir pieejami (atkarībā no ADTP sistēmas uzbūves) arī darba meklētājiem, kuri nav tiesīgi saņemt bezdarbnieka (vai citus) pabalstus. Tā var ietvert gan darba meklēšanas palīdzību, ko sniedz valstu nodarbinātības dienesti, gan apmācību un mūžizglītību, subsīdijas algām un darbvietu radīšanas shēmas. Šis konkrētais politikas virziens ir aprakstīts atsevišķā tematiskajā faktu lapā.

iemaksām. Tas nozīmē, ka persona var to saņemt tikai pēc noteikta minimālā nodarbinātības perioda, kurā ir maksātas sociālās apdrošināšanas iemaksas (saukts par kvalifikācijas periodu). Tās apmēru parasti aprēķina proporcionāli ieņēmumiem pēdējā darbvietā, un tās ilgums parasti ir atkarīgs no tā, cik ilgi iemaksas ir veiktas. Bezdarbnieka pabalstu galvenais mērķis ir novērst ar bezdarbu saistītu nabadzību: parasti tie ir atkarīgi no ienākumiem un pieejami bezdarbniekiem, kuri nav tiesīgi vai ir zaudējuši tiesības uz bezdarba apdrošināšanu. Bezdarbnieka pabalsta maksājums parasti ir mazāks nekā bezdarba apdrošināšanas maksājums. Lielākajā daļā dalībvalstu nav atsevišķas bezdarbnieka pabalstu shēmas, bet lielākoties tiek izmantota no ienākumiem atkarīga sociālā palīdzība, kas pieejama mājsaimniecībām ar zemiem ienākumiem².

Šī fakta lapa ir strukturēta turpmāk norādītajā veidā. 2. nodaļā ir apskatītas ES valstīs pastāvošās problēmas, ka ietekmē politikas rezultātus, 3. nodaļā ir sniegti pieejamie pierādījumi par atbilstīgiem politikas virzieniem, ar kuriem efektīvi risināt šīs problēmas, savukārt 4. nodaļā ir pārskats par politikas darbības rezultātiem ES dalībvalstīs. Faktu lapas 5. nodaļā ir norādīti papildu datu un informācijas avoti.

2. SAREŽĢĪTIE POLITIKAS UZDEVUMI; PĀRSKATS PAR DARBĪBAS REZULTĀTIEM ES VALSTĪS

Plānojot bezdarbnieka pabalstu sistēmas, ir jāpanāk līdzsvars starp mērķi saglabāt darba meklētāju ienākumus bezdarba periodos un nepieciešamību nodrošināt atbilstošus stimulus strādāt. Pabalsti atšķiras gan pēc apmēra (jo īpaši attiecībā pret iepriekšējiem ienākumiem), gan pēc to saņemšanas ilguma. Zems pabalstu līmenis pazemina bezdarbnieku dzīves

līmeni. Tas pats attiecas uz pabalstu saņemšanas ilgumu, jo bezdarbniekiem vajag pietiekami daudz laika, lai atrastu piemērotu darbu, kas atbilst viņu prasmēm un kvalifikācijām. No otras puses, ja atšķirība starp ienākumiem no bezdarbnieka pabalsta un iespējamiem nodarbinātības ienākumiem ir pārāk maza, tas var negatīvi ietekmēt motivāciju atsākt strādāt³.

Citas **bezdarbnieka pabalstu sistēmu** struktūras iezīmes arī ietekmē bezdarbnieku saikni ar darba tirgu un nodarbinātības iespējas. Tas attiecas uz prasībām attiecībā uz darba meklēšanu un pieejamību darbam un obligātu iesaisti aktīvās darba tirgus programmās, ko var izvirzīt par nosacījumu turpmākai pabalstu saņemšanai. Ietekmi rada arī saistītā sankciju piemērošana, proti, pabalsta izmaksas pārtraukšana, ja netiek ievērotas prasības attiecībā uz pieejamību darbam un darba meklēšanu.

Konkrēti, tiek uzskatīts, ka stingrākas prasības attiecībā uz darba meklēšanu un pieejamību darbam mudina bezdarbnieka pabalstu saņēmējus aktīvi meklēt darbu un pieņemt atbilstošus darba piedāvājumus. Tas līdzsvaro iespējamās strādāšanas finansiālā stimula trūkumus, ko rada apjomīgu bezdarbnieka pabalstu sistēmas, un samazina atkarību no pabalstiem. Intensīvāki centieni atrast darbu un ātrāka darba piedāvājumu pieņemšana mazinātu motivācijas trūkumu un varētu saīsināt bezdarba ilgumu. Tomēr pārāk striktām prasībām var būt neparedzēta vai nelabvēlīga ietekme.

² Atsevišķs no ienākumiem atkarīgs bezdarbnieka pabalsts ir pieejams 11 dalībvalstīs (Austrijā, Vācijā, Igaunijā, Somijā, Francijā, Īrijā, Maltā, Portugālē, Spānijā, Zviedrijā un Apvienotajā Karalistē).

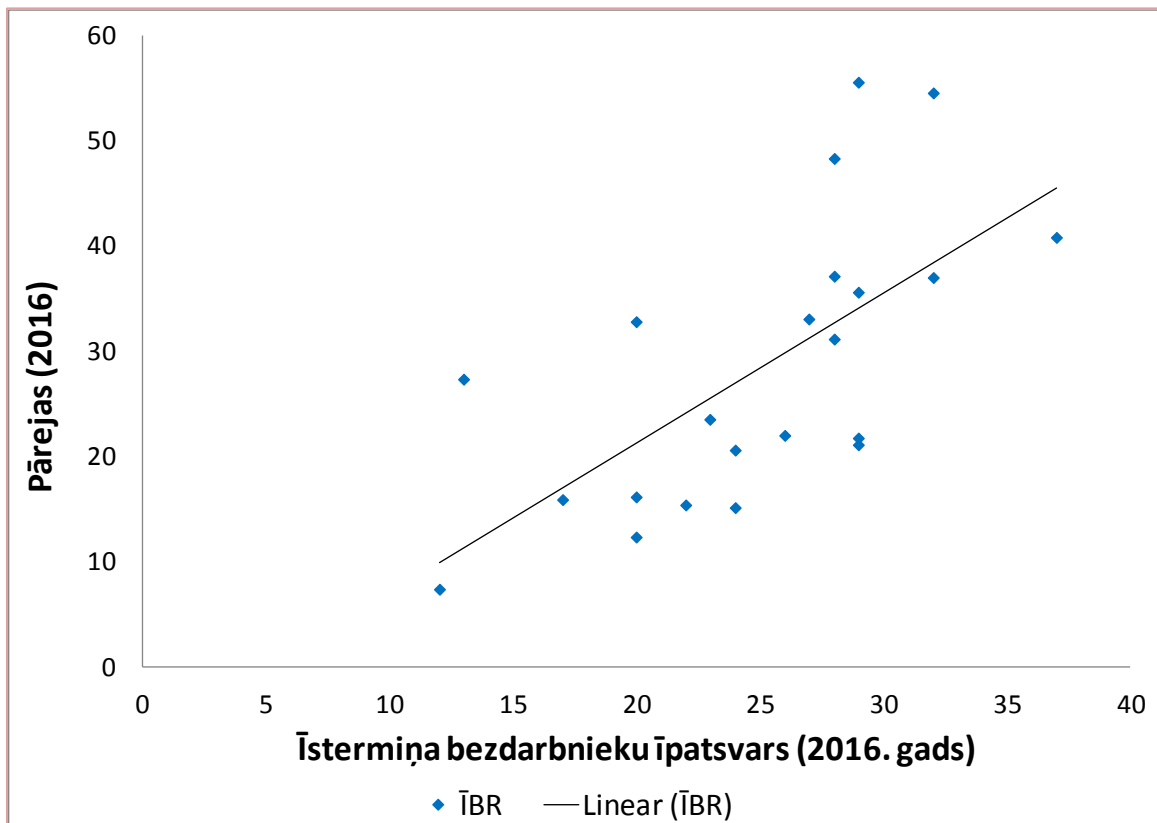
³ Šādus strādāšanas finansiālā stimula trūkumus labi raksturo tā sauktais "bezdarba slazda" rādītājs, ko Eiropas Komisija ir izveidojusi, pamatojoties uz ESAO nodokļu un pabalstu sistēmas modeļiem. Sk. fakta lapas 5. nodaļu.

Piemēram, ļoti stingras prasības attiecībā uz profesionālo mobilitāti (piemēram, prasība pieņemt jebkuru darba piedāvājumu neatkarīgi no personas kvalifikācijas) var izraisīt situāciju, ka īsā laikā iespējams atrast daudz atbilstošu darbvietu, bet šīs atbilstmes nav kvalitatīvas, un tām nebūs ilgstoša rezultāta (attiecīgi vairāk cilvēku biežāk atgriezīsies bezdarbnieka statusā). Arī pārlietu apgrūtināšas prasības var mazināt indivīdu motivāciju mēģināt tās izpildīt, un viņi turpina saņemt pabalstus un zaudē aktivitāti.

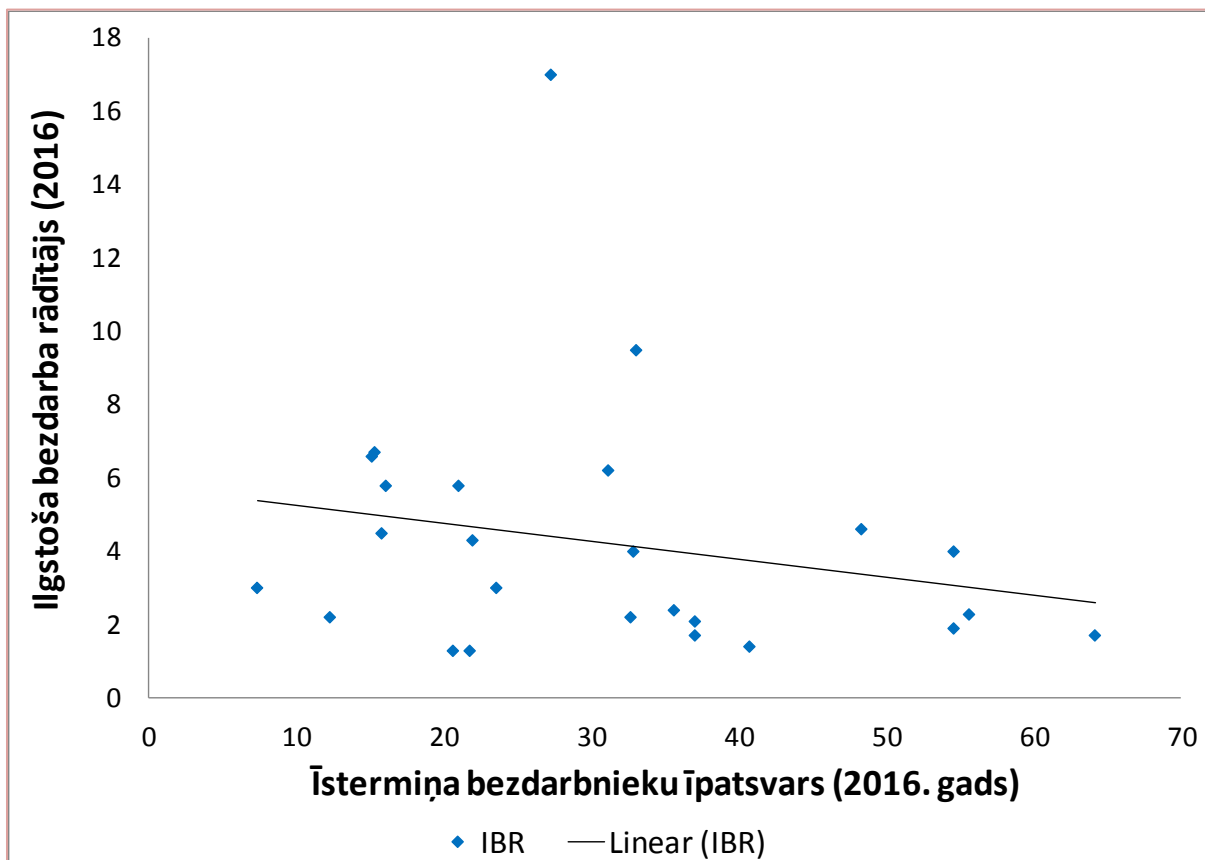
Būtiska nozīme ir arī agrīna atbalsta sniegšanai darba meklētājiem, proti, konsultēšanai un aktīvas darba tirgus politikas izstrādei. Tā šeit nav apskatīta sīkāk, jo aktīva darba tirgus politika ir atsevišķas tematiskās faktu lapas tēma⁴.

Lai novērtētu, kādā mērā ar bezdarbnieka pabalstu sistēmām tiek panākta plānotā atbilstība darba tirgus vajadzībām un sociālie rezultāti, īpaši svarīgi ir divi rādītāji: bezdarbnieku nabadzības riska rādītājs un ilgstoša bezdarba rādītājs (procentos no ekonomiski aktīvajiem iedzīvotājiem). Pabalstus saņemošu īstermiņa bezdarbnieku īpatsvars ir pozitīvi savstarpēji saistīts ar lielāku pāreju no īstermiņa bezdarba uz nodarbinātību (1.a diagramma) un mazāku ilgstoša bezdarba rādītāju (1.b diagramma). Īstermiņa bezdarbnieku skaits, kas saņem bezdarbnieka pabalstus, ir galvenokārt atkarīgs no pabalstu saņemšanas ilguma un konkrētiem saņemšanas nosacījumiem.

1. diagramma. Bezdarbnieka pabalstus saņemošu īstermiņa bezdarbnieku īpatsvars un pāreja no īstermiņa bezdarba jeb ilgstoša bezdarba rādītājs



⁴ Sk. Eiropas pusgada tematisko faktu lapu par aktīvu darba tirgus politiku.



Avots: Eurostat un kopīgā novērtējuma sistēma.

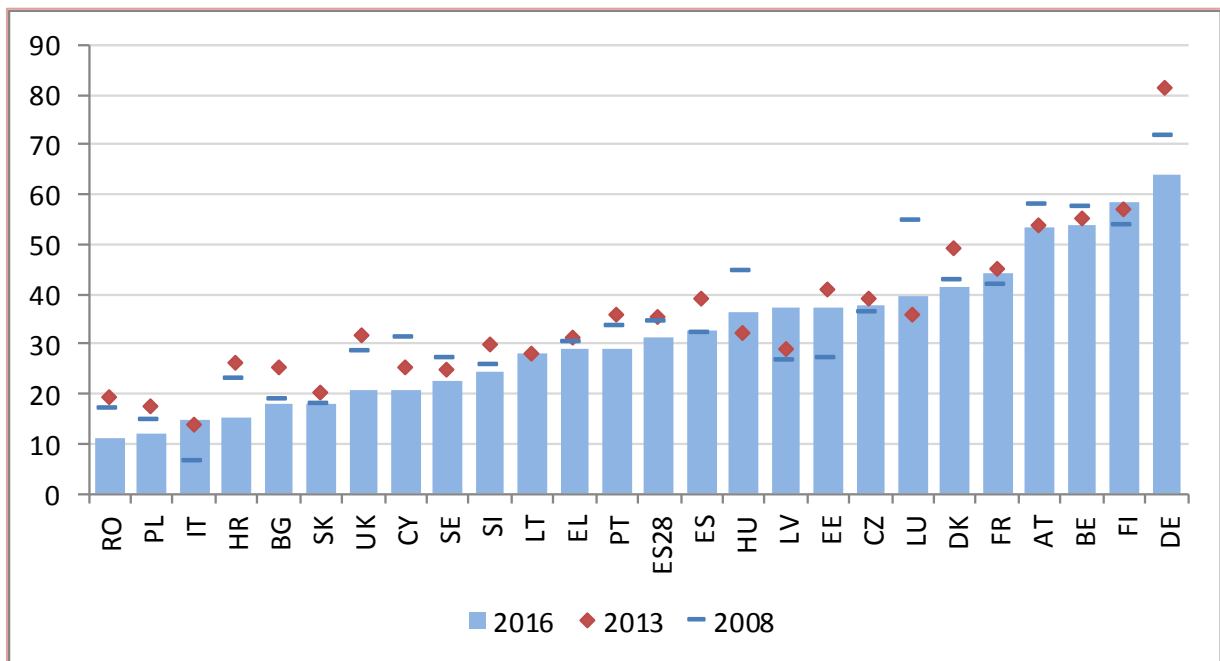
Piezīme: pāreja no īstermiņa bezdarba uz nodarbinātību; IBR — ilgstoša bezdarba rādītājs; pārejas rādītājiem $R^2 = 25 \%$, ilgstoša bezdarba rādītājiem $R^2 = 9 \%$.

Īstermiņa bezdarbnieka pabalstu saņēmēju lokam ir jāpievērš īpaša uzmanība, jo tas ietekmē gan darba tirgu, gan rezultātus sociālajā jomā. Tomēr ilgstošu bezdarbnieku nabadzības līmenis ir ievērojami augstāks, kas liecina par to, ka tas ir tikai daļēji saistīts ar īstermiņa bezdarbniekiem, kuri saņem bezdarbnieka pabalstus. Nabadzību veicina vairāki citi faktori, piemēram, sociālās aizsardzības pabalstu, tostarp sociālo pabalstu, atbilstība.

Turpmākajās diagrammās (2., 3. un 4. diagrammā) ir apkopotasi situācija dalībvalstīs attiecībā uz trim galvenajiem rādītājiem, pēc kuriem nosaka politikas darbības rezultātus šajā jomā. Tajās ir attiecīgi attēlotas izmaiņas pabalstu saņemošu īstermiņa bezdarbnieku īpatsvarā, ilgstoša bezdarba rādītājs un nabadzības rādītājs bezdarbnieku vidū. Vertikālie stabiņi atspoguļo ļoti zemu un zemu un/vai ļoti augstu un augstu rezultātu⁵; horizontālie stabiņi atspoguļo mazas un/vai lielas izmaiņas.

⁵ Saskaņā ar rezultātu pārskata metodiku, pamatojoties uz attālumu līdz vidējam rādītājam gan līmeņa, gan tendenču ziņā. Plašāka informācija par metodiku pieejama 2016. gada Vienotā nodarbinātības ziņojuma 4. pielikumā.

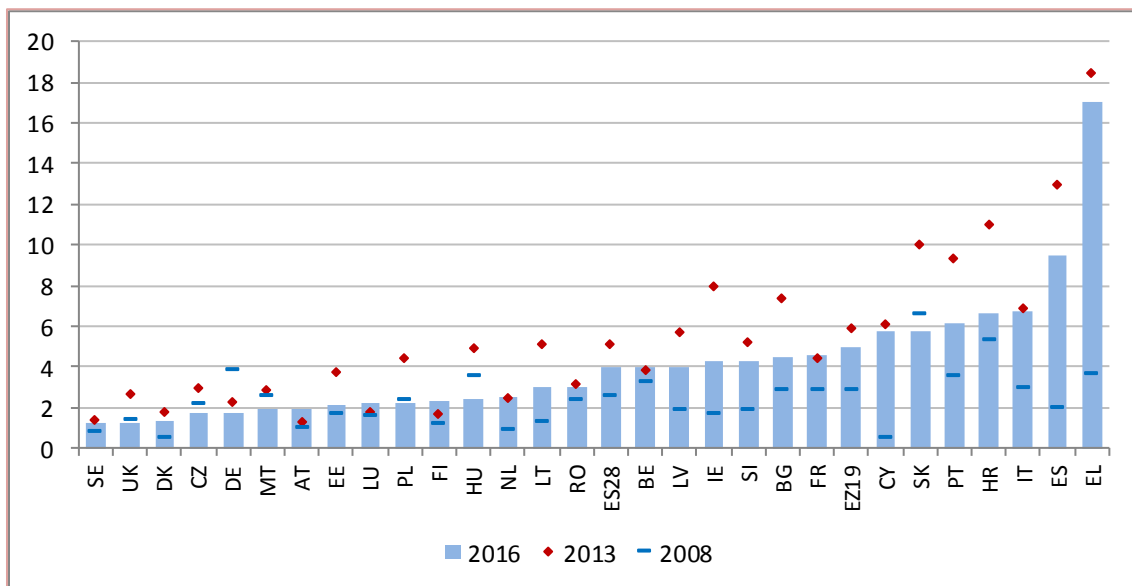
2. diagramma. Bezdarbnieka pabalstus saņemošu īstermiņa bezdarbnieku rādītājs (2016., 2013. un 2008. gadā)



Avots: Eurostat.

Piezīme: dati par Īriju, Nīderlandi un Austriju nav pieejami. Izmaiņas ir izteiktas procentpunktos.

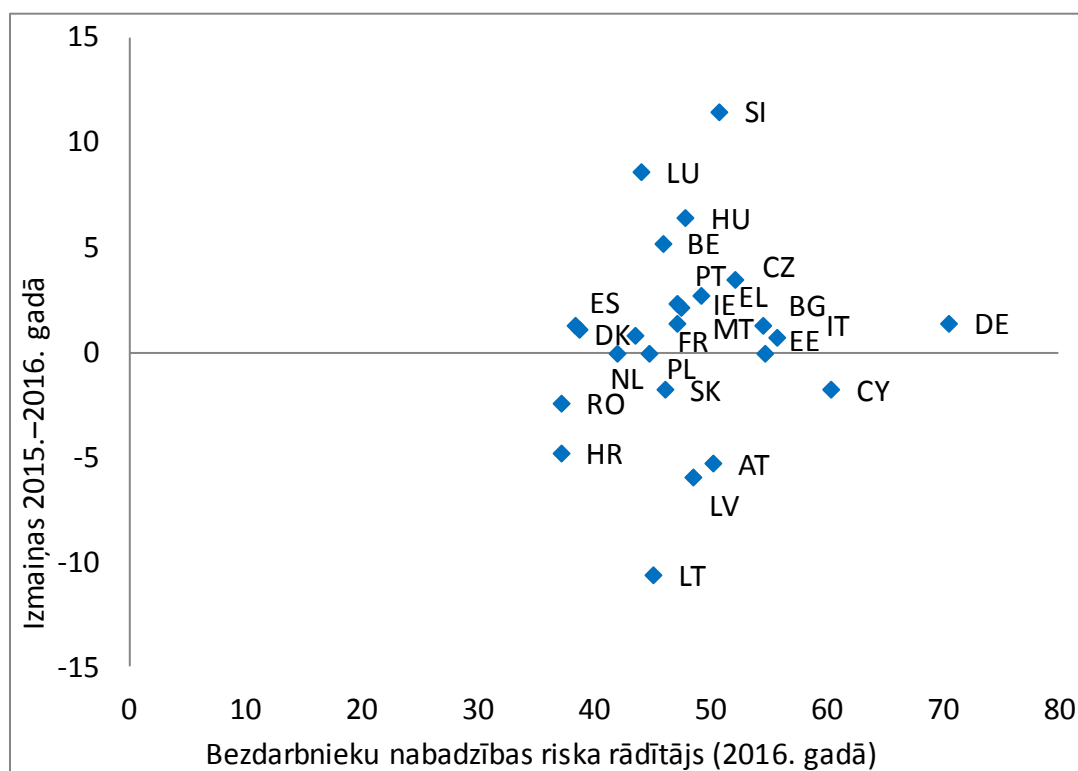
3. diagramma. Ilgtermiņa bezdarbnieku īpatsvars procentos no ekonomiski aktīvajiem iedzīvotājiem (2008., 2013. un 2016. gadā)



Avots: Eurostat.

Piezīme: līmeņi un izmaiņas ir izteikti procentpunktos.

4. diagramma. Nabadzības rādītājs bezdarbnieku vidū (2016. gadā) un attiecīgā nabadzības līmeņa izmaiņas (2015.–2016. gadā)



Avots: Eiropas Savienības statistika par ienākumiem un dzīves apstākļiem (EU-SILC) 2016. gadā (ienākumi par 2015. gadu) un 2015. gadā (ienākumi par 2014. gadu)

Piezīme: izmaiņas ir izteiktas procentpunktos.

3. POLITISKIE INSTRUMENTI POLITIKAS PROBLĒMU RISINĀŠANAI

Var uzskatīt, ka iepriekšējā nodaļā apzinātos rezultātus ietekmē vairāki bezdarbnieka pabalstu sistēmas parametri.

Pirmais apsveramais politiskais instruments ir bezdarbnieka pabalstu izmaksas ilgums, kas tieši ietekmē bezdarbnieku nabadzības rādītāju. Praksē pabalstu izmaksas ilgums ir atkarīgs no vairākiem faktoriem, jo īpaši no iepriekšējās darba pieredzes, jo daudzās dalībvalstīs maksimālais pabalstu izmaksas ilgums palielinās līdz ar ilgāku darba stāžu vienā darbvietā (ilgāks pabalsta izmaksas periods par ilgāk veiktām iemaksām noteiktā periodā). Taču apmērs, kādā nodokļu un pabalstu sistēma aizsargā bezdarbnieku ienākumus, ir atkarīgs arī no citiem politiskiem instrumentiem, piemēram, pabalstu aizvietoējuma

rādītājiem vai tiesībām saņemt bezdarbnieka pabalstus (sk. turpmāk).

Turpretī pabalstu izmaksas ilguma ietekme uz bezdarba ilgumu bezdarbnieku kopskaitā parasti ir

salīdzinoši **niecīga**⁶, jo dzīves līmeņa saglabāšana bezdarba gadījumā var nozīmēt arī labākas iespējas atsākt strādāt un atrast piemērotāku darbu, atgriežoties darba tirgū⁷. Ir pierādījumi arī tam, ka jauni bezdarbnieki, kuriem nav tiesību uz bezdarbnieka pabalstiem, bieži vien nāk no trūcīgākas vides, kā arī viņiem ir mazāka saikne ar darba tirgu⁸. Turklāt valstīs, kurās ir lielāka bezdarba apdrošināšana un kuras velta vairāk līdzekļu aktivizācijas politikai un pasākumiem, ir vērojams stabilāks iepriekš bez darba esošu darba ņēmēju atkārtotas integrācijas rādītājs⁹.

Bezdarbnieku nabadzības rādītāju negatīvi ietekmē arī otrs politiskais instruments – iepriekšējo ienākumu neto aizvietošanas rādītājs. Aprēķinot ienākumu neto aizvietošanas rādītāju, neto ienākumus definē kā ienākumus pēc

nodokļiem un sociālā nodrošinājuma iemaksām, iekļaujot iespējamus sociālos pabalstus (sociālo palīdzību, mājokļa un strādājošo pabalstus). Jāuzsver, ka ienākumu neto aizvietošanas rādītāji un to attīstība laika gaitā var ievērojami atšķirties atkarībā no bezdarbnieka veikto iemaksu vēstures, jo īpaši tad, ja iemaksu periods ir īsāks, un no laikposma, kas tiek ņemts vērā, jo pabalstu apmērs parasti samazinās atkarībā no bezdarba ilguma¹⁰.

Lai gan ir skaidrs, ka augstāki neto aizvietošanas rādītāji nozīmē augstākus mājāsaimniecību ienākumus, to ietekme ir atkarīga no vairākiem faktoriem, galvenokārt to mijiedarbības ar citiem pabalstiem un nodokļu sistēmu, kā arī tādiem aspektiem kā iepriekšējais ienākumu līmenis un darba pieredze¹¹. Turklāt augstāku aizvietošanas rādītāju rezultātā var palielināties finansiālā stimula trūkumi strādāšanai, kas savukārt var negatīvi ietekmēt aktivitātes vai nodarbinātības rādītājus, jo īpaši atsevišķās darba ņēmēju kategorijās (piemēram, bezdarbniekus, kuru partneri ir nodarbināti)¹². Bezdarba slazdi¹³ parasti ir ļoti lieli pelnītājiem ar mazu algu un darba ņēmējiem, kuriem piedāvā darbu ar zemāku algu nekā iepriekš.

Ar pabalstu saņemšanas nosacījumiem saistītais trešais politiskais instruments –

⁶ Sk., piemēram, Katz, L. F., Meyer, B., D., "The impact of the potential duration of unemployment benefits on the duration of unemployment", *Journal of Public Economics*, 41.(1) izd., 1990., 45.–72. lpp. Jenkins, S., P., Garcia-Serrano, C., "The relationship between unemployment benefits and re-employment probabilities: evidence from Spain", *Oxford Bulletin of Economics and Statistics*, 66 (2). izd., 2004., 239.–260. lpp. Carling, K., Edin, P.-A., Harkman, A., Holmlund, B., "Unemployment duration, unemployment benefits, and labour market programmes in Sweden", *Journal of Public Economics*, 59(3) izd., 1996., 313.–334. lpp. Hagedorn, M., Manovskii, I., Mitman, K., *The impact of unemployment benefit extensions on employment: the 2014 employment miracle?*, 2015. Schmitz, H., Steiner, V., *Benefit-entitlement effects and the duration of unemployment: an ex-ante evaluation of recent labour market reforms in Germany. IZA Discussion Paper No. 2681*, 2007.

⁷ Sk., piemēram, Gallie, D., Paugam, S., Jacobs, S., "Unemployment, poverty and social isolation: is there a vicious circle of social exclusion?", *European Societies*, 5(1). izd., 2003., 1.–32. lpp.

⁸ Sk., piemēram, Figari, F., Matsaganis, M., Sutherland, H., "Are European Social Safety Nets Tight Enough? Coverage and Adequacy of Minimum Income Schemes in 14 EU Countries", *International Journal of Social Welfare*, 22. izd., 2013., 3.–14. lpp. Fernandez Salgado, M., Figari, F., Sutherland, H., Tumino, A., "Welfare compensation for unemployment in the great recession", *Review of Income and Wealth, Series 60*, papildu izdevums, 2014. gada maijs.

⁹ Sk., piemēram, Wulframm, M., Fervers, L., "Unemployment and subsequent employment stability: does labour market policy matter?" *IZA Discussion paper*, Nr. 7193, 2013.

¹⁰ Viena iespēja ir, pamatojoties uz dalībvalstu praksi, galveno uzmanību pievērst ienākumu neto aizvietošanas rādītājiem pēc sešus mēnešus ilga bezdarba 80 % līmenī no vidējās algas, vienlaikus ņemot vērā, ka ir arī minimālā un maksimālā robeža.

¹¹ Sk., piemēram, Gruber, J., "The consumption smoothing benefits of unemployment insurance", *NBER working paper*, Nr. 4750, 1994., vai Dolls, M., Fuest, C., Peich, A., "Automatic stabilisation and discretionary fiscal policy in the financial crisis", *IZA Journal of Labor Policy*, 1.(4) izd., 2012.

¹² Sk., piemēram, ESAO, "Increasing financial incentives to work: the role of in-work benefits", *Employment Outlook*, 2005, 3. nodaļa.

¹³ Rādītājs atspoguļo faktisko darbaspēka nodokļu robežlīkmi, proti, apmēru, par kādu samazinās bruto ienākumi, pārejot no bezdarba uz darbu, kad tiek atskaitīti ienākuma nodokļi, sociālā nodrošinājuma iemaksas un zaudētie pabalsti.

kvalifikācijas perioda ilgums – bezdarbnieku nabadzības rādītāju ietekmē pozitīvi. Tiesības pretendēt uz bezdarba apdrošināšanas pabalstiem ir atkarīgas no darba stāža un/vai veiktajām iemaksām. Proti, bezdarbniekam parasti ir jābūt minimālajam darba stāžam, kura precīza definīcija un ilgums ievērojami atšķiras. Tas nozīmē, ka bezdarbnieka pabalstus retāk saņem personas, kuras strādājušas īsākus periodus un mazāk laika pavadījušas vienā darbvietā¹⁴. Tādējādi strikti atbilstības nosacījumi nozīmē, ka mazāk bezdarbnieku ir tiesīgi saņemt pabalstus, kas liecina par pabalstu ierobežotu pieejamību un mazu stabilizācijas ietekmi. Šeit liela nozīme ir iespējai apvienot dažādus iemaksu periodus, lai nezaudētu tiesības uz pabalsta saņemšanu. Lai palielinātu pabalstu pieejamību, bieži vien tiek ieviesti pabalstu saņemšanas nosacījumi pašnodarbinātām personām un darba ņēmējiem ar nestandarta līgumiem, piemēram, piedāvājot iespēju iesaistīties shēmā brīvprātīgi.

Reformas ar mērķi palielināt ienākumu aizvietoējuma rādītājus un pabalstu saņemšanas ilgumu vai paplašināt pabalstu saņemšanas nosacījumus nozīmē papildu izdevumus. Apdrošināšanas tipa shēmās darba ņēmēji un uzņēmumi veic iemaksas tiešai pabalstu finansēšanai. Tā kā šādas iemaksas parasti uzskata par līdzvērtīgām nodokļiem, lielāka pabalstu pieejamība, kam nepieciešamas lielākas iemaksas, var ierobežot jaunu darbvietu radīšanu. Tomēr tiek uzskatīts, ka šādas reformas vidējā termiņā var palīdzēt darba tirgum un ekonomikai labāk funkcionēt, no darbaspēka ienākumiem radot augstākus nodokļu ieņēmumus, taču samazinot atdevi no izdevumiem par bezdarbnieka pabalstiem un

aktivizācijas pasākumiem.

Pat īstermiņā mazāki bezdarbnieka pabalsti ne vienmēr ļauj ietaupīt valsts naudu: lielākajā daļā dalībvalstu bezdarbnieki bieži vien saņem cita veida sociālo atbalstu, kas parasti tiek nodrošināts ilgāk, piemēram, bezdarbnieka pabalstu vai minimālos ienākumus (pasīvie pasākumi).

Valsts finanšu izmaksas īstermiņā un ilgtermiņā ir grūti novērtēt, un tās ar laiku mainās. Ticams pieņēmums ir tāds, ka pirmo izmaksu daļu saistībā ar lielāku pabalstu pieejamību vai lielāku to apmēru var salīdzinoši ātri kompensēt labāki nodarbinātības rādītāji un lielāki nodokļu ieņēmumi, ko nodrošina lielāks nodarbināto skaits un straujāk augoša ekonomika, pateicoties labākai cilvēkkapitāla izmantošanai.

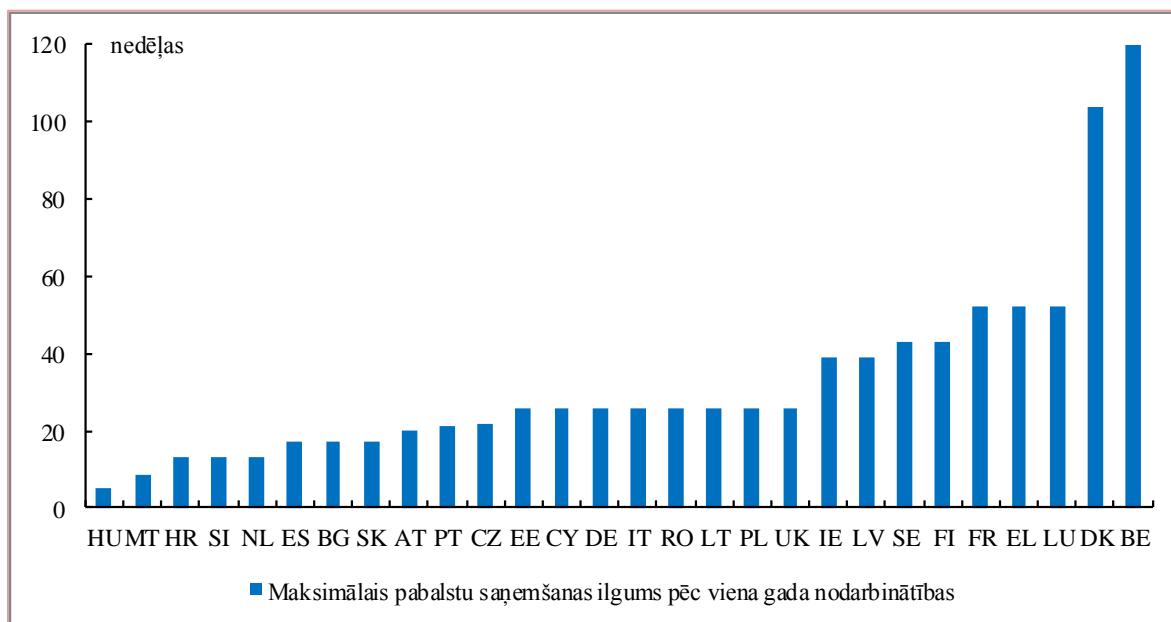
4. POLITIKAS PAŠREIZĒJĀ STĀVOKĻA PĀRSKATS

Politikas stāvoklis atsevišķās dalībvalstīs attiecībā uz dažādu bezdarba apdrošināšanas parametru izmantošanu, kas aprakstīti iepriekšējā nodaļā kā politiskie instrumenti, ir attēlots 5., 6., 7. un 8. diagrammā turpmāk.

Maksimālais pabalstu saņemšanas ilgums pēc iemaksām viena gada garumā ir attēlots 5. diagrammā. Lielākajā daļā dalībvalstu pabalstu saņemšanas ilgums ir īsāks par iemaksu periodu (visbiežāk – puse no iemaksu perioda jeb 26 nedēļas), četros gadījumos (Grieķijā, Francijā, Luksemburgā un Nīderlandē) pabalstu saņemšanas ilgums sakrīt ar iemaksu periodu, bet trīs gadījumos tas ir ilgāks (71 nedēļa Somijā, 104 nedēļas Dānijā un neierobežoti ilgi Beļģijā). Diagrammas otrā galā ir Horvātija, Ungārija, Malta un Slovēnija, kur pabalstu saņemšanas ilgums ir trīs mēneši.

¹⁴ Sk., piemēram, SDO, *World Social Protection report*, 2014.–2015. gads, Esser I., Ferrarini, T., Nelson, K., Palme, J., Sjöberg, O., *Unemployment Benefits in EU Member States*, 2013., vai Langenbacher, K., “How demanding are eligibility criteria for unemployment benefits, quantitative indicators for OECD and EU countries”, *OECD Social, Employment and Migration Working Papers*, Nr. 166, *OECD Publishing*, Parīze, 2015.

5. diagramma. Maksimālais pabalstu saņemšanas ilgums pēc viena gada nodarbinātības, 2017. gada janvāris



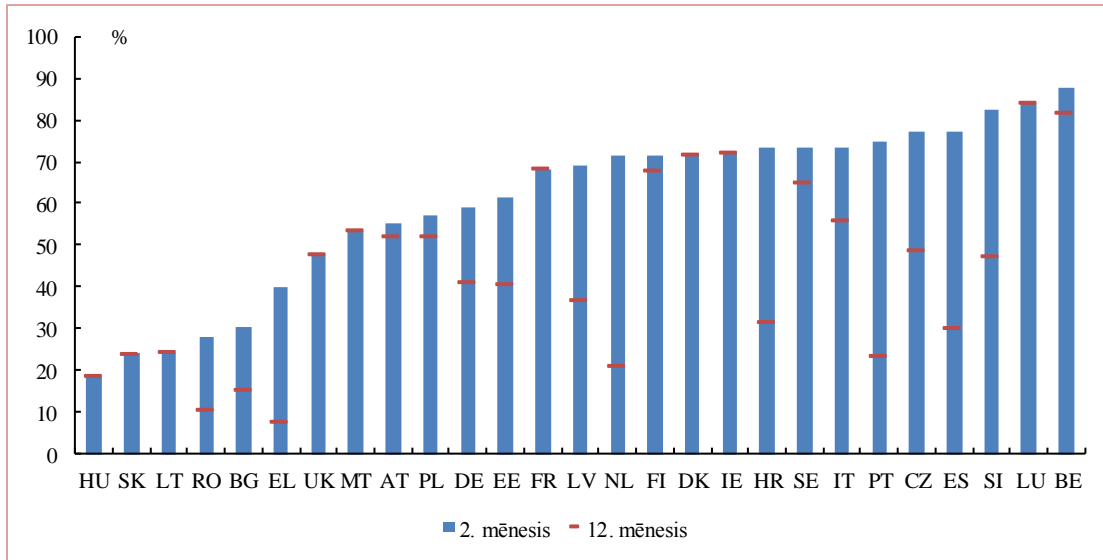
Avots: Savstarpējo informācijas sistēmu sociālās aizsardzības jomā (MISSOC) datubāze un valstu tiesību akti (par Spāniju, Itāliju un Franciju).

Piezīme: Beļģijā pabalstu saņemšanas ilgums ir neierobežots. Daudzās valstīs (Čehijas Republikā, Vācijā, Lietuvā, Portugālē) pabalstu saņemšanas ilgums ir atkarīgs arī no vecuma – jaunākiem cilvēkiem tas ir visīsākais, kā tas redzams diagrammā. Portugālē iemaksu periods ir 15 mēneši, nevis viens gads. Slovākijā attēlotais pabalstu saņemšanas ilgums attiecas uz personām ar terminētiem darba līgumiem, pretējā gadījumā tas ir seši mēneši. Polijā pabalstu saņemšanas ilgums ir atkarīgs, piemēram, arī no reģionālā bezdarba līmeņa.

Ienākumu neto aizvietošanas rādītāji atspoguļo to, vai bezdarba apdrošināšanas pabalsti pietiekami veic ienākumu aizvietošanas funkciju. To līmenis ir atkarīgs no vairākiem faktoriem, tostarp iepriekšējā ienākumu līmeņa, darba stāža, bezdarba perioda, vecuma un māsaimniecības struktūras (jo īpaši, ja tiek ņemta vērā mijiedarbība ar nodokļu sistēmu un citiem pabalstiem). Ja darba ņēmējam ir maza alga un mazs darba stāžs (viens gads), pēc vienu mēnesi ilga bezdarba neto aizvietošanas rādītājs ir 25–90 % no iepriekšējiem (neto) ienākumiem (6. diagramma). Zemākajā diagrammas galā ir dalībvalstis, kurās persona pēc vienu gadu ilgas strādāšanas nav tiesīga

saņemt bezdarba apdrošināšanu (Slovākija, Lietuva) vai kurās pabalsta izmaksa tiek pārtraukta jau ar otro bezdarba mēnesi (Ungārija). Nākamās ir dalībvalstis, kuras izmaksā pabalstus noteiktā apmērā, kas nav saistīts (vai ir praktiski nesaistīts) ar iepriekšējo ienākumu līmeni (Bulgārija, Grieķija, Malta, Rumānija, Apvienotā Karaliste). Neto aizvietošanas rādītāju salīdzinājums bezdarba 12. mēnesī atspoguļo pabalstu izmaksas perioda beigas (personu atbilstību citām shēmām, piemēram, bezdarbnieka pabalstam vai sociālajam atbalstam) vai pabalsta apmēra samazinājumu.

6. diagramma. Bezdarbnieka pabalstu neto aizvietoējuma rādītājs, ja to lielums ir 67 % no vidējās algas, 2016. gada janvāris



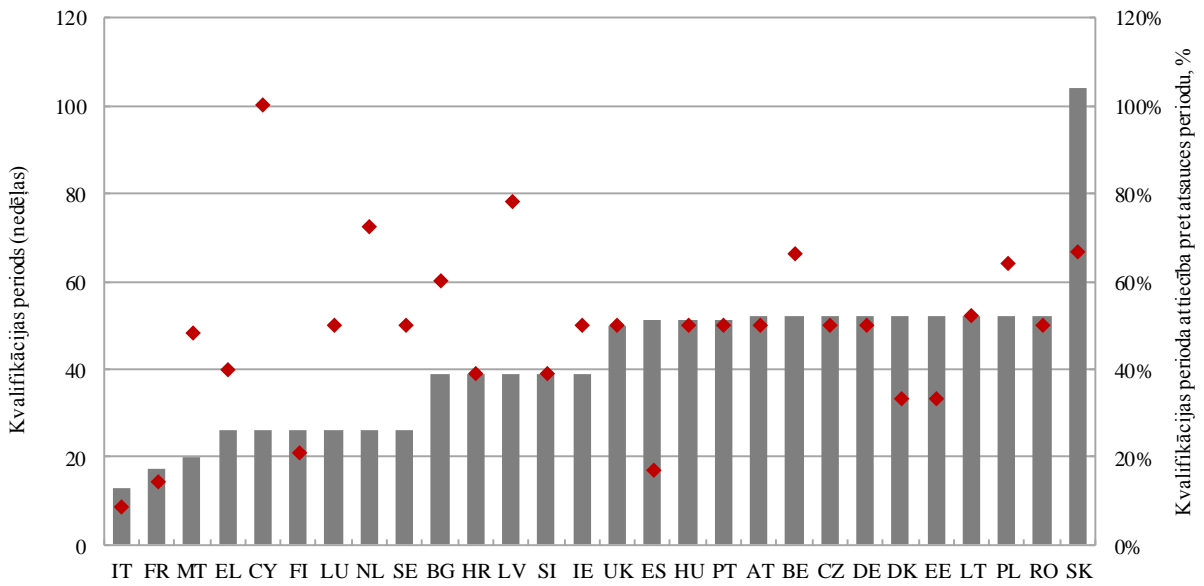
Avots: Eiropas Komisija, pamatojoties uz ESAO nodokļu un pabalstu rādītājiem.

Piezīme: aprēķins ir veikts par darba ņēmēju, kas saņem 80 % no vidējās algas un ir veicis iemaksas vienu gadu (2. un 12. pabalsta saņemšanas mēnesī). Diagrammā ir iekļauti visi dažādie ienākumu elementi, tostarp bezdarbnieka pabalsti un citi pabalsti (piemēram, sociālais atbalsts un mājokļa pabalsti).

Visās dalībvalstīs tiesības pretendēt uz bezdarba apdrošināšanas pabalstiem ir atkarīgas no darba stāža un/vai veiktajām iemaksām. Faktu lapas 7. diagrammā ir redzams, ka nostrādājamo nedēļu skaits bezdarbnieka pabalstu saņemšanai ir no 25 vai mazāk nedēļām Grieķijā, Francijā, Itālijā un Maltā līdz vairāk nekā

80 nedēļām Lietuvā un Slovākijā, bet visbiežāk tas ir viens gads (52 nedēļas). Attiecībai starp iemaksu periodu un garāku "atsauces" periodu — kas ļauj ņemt vērā bezdarba periodus — visbiežākā vērtība dalībvalstīs ir 0,5 (t. i., pabalstu saņēmējiem ir jāveic iemaksas vismaz pusi no atsauces perioda laika).

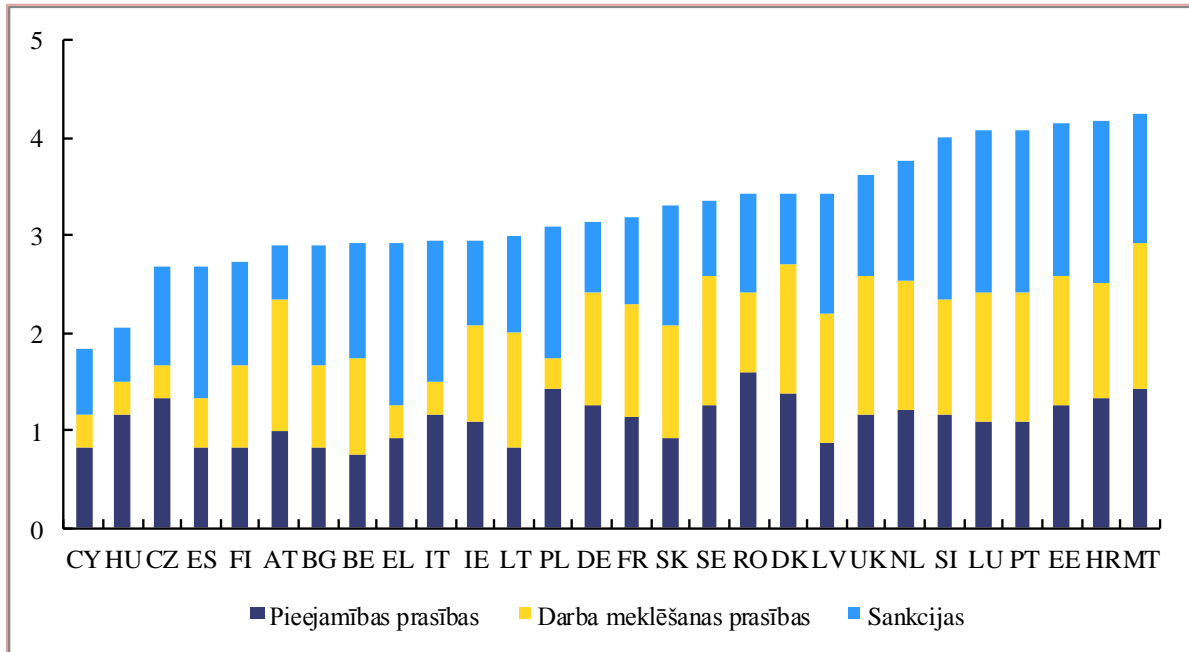
7. diagramma. Nepieciešamā kvalifikācijas perioda ilgums, situācija 2015. gadā



Avots: MISSOC datubāze un valstu avoti (par Itāliju)¹⁵.

Piezīme: sarkanie rombiņi atspoguļo attiecību starp iemaksu un atsauces periodu. Diagrammā dažām valstīm, kurās kvalifikācijas perioda aprēķins ir sarežģītāks, ir izmantoti vienkāršoti dati.

8. diagramma. Stingrības rādītājs prasībām attiecībā uz darba meklēšanu un pieejamību darbam, 2014. gads



Avots: ESAO

¹⁵ Itālijas dati attiecas uz situāciju pēc Darba likuma pieņemšanas 2015. gadā.

Visbeidzot, nosacījumi attiecībā uz darba meklēšanu un pieejamību darbam un saistītās sankcijas ir visstingrākie Igaunijā, Horvātijā, Luksemburgā, Maltā, Portugālē un Slovēnijā un vismazākie Kiprā un Ungārijā. Arī apakšelementu relatīvā nozīme dažādās valstīs ir atšķirīga.

5. NODERĪGI INFORMĀCIJAS AVOTI

Plašāka informācija par pabalstu saņemšanas nosacījumu datiem, pabalstu saņemšanas ilgumu un bezdarbnieka pabalstu saņemšanas kritērijiem ir pieejama MISSOC datubāzē¹⁶. Datubāze tiek atjaunināta ik pēc sešiem mēnešiem, un dalībvalstis to validē. Informāciju var iegūt arī no primārajiem valstu avotiem (piemēram, tiesību aktiem) un valstu datiem par nodokļu un pabalstu sistēmām, ko apkopo, piemēram, ESAO.

Var izmantot arī ESAO nodokļu un pabalstu sistēmas modeļu rezultātus, lai uzraudzītu pabalstu neto aizvietoējuma rādītāja attīstību un ietekmi uz darba stimuliem (jo īpaši tā saukto bezdarba slazdu, ko definē kā faktisko nodokļa likmi, kuru piemēro papildu bruto ienākumiem, kas gūti, pārejot no bezdarba uz nodarbinātību, ņemot vērā gan tiešos nodokļus, gan zaudētos pabalstus)¹⁷. Šie dati parasti tiek publicēti katru gadu novembrī ar aptuveni 1,5–2 gadu nokavēšanos. Modelēšanā tiek izmantots konsekvents pieņēmumu kopums, kas ļauj salīdzināt dažādas valstis, un oficiālā informācija, ko sniedz valstu delegāti. Informācija par vidējām algām, kas tiek iekļauta nodokļu un pabalstu modeļa aprēķinos, ir iegūta, izmantojot labi pārdomātu un saskaņotu metodiku.

ESAO analīzes priekšmets ir prasības attiecībā uz darba meklēšanu un pieejamību darbam, lai saņemtu bezdarbnieka pabalstus¹⁸. Dati ir vākti par visām ES dalībvalstīm, un ir izveidots komplekss rādītājs, lai novērtētu šādu prasību stingrību. Ir apzināti 11 elementi, kas raksturo darba meklēšanas un pieejamības prasību dažādos aspektus. Tie ir sakārtoti šādās grupās: iespēja strādāt, vienlaikus iesaistoties arī aktīvas darba tirgus politikas programmās, un atbilstoši darba kritēriji

¹⁶ MISSOC — savstarpējās informācijas sistēma sociālās aizsardzības jomā — ir informācijas datubāze, kurā ietverta informācija par sociālās aizsardzības tiesību aktiem, pabalstiem un spēkā esošajiem nosacījumiem visās ES dalībvalstīs, Islandē, Lihtenšteinā, Norvēģijā un Šveicē. Plašāka informācija pieejama tīmekļa vietnē <http://www.missoc.org/>.

¹⁷ Plašāka informācija pieejama tīmekļa vietnē <http://ec.europa.eu/social/main.jsp?catId=1143&intPagelId=3197&langId=en>.

¹⁸ Sk. Venn, 2012; Langenbucher, 2015. ESAO savā darbā atsaucas uz darba meklēšanas un pieejamības prasībām kā “atbilstības kritērijiem”, terminoloģiski izšķirot pabalstu saņemšanas nosacījumus (kas apzīmē prasības, kuras jāizpilda, lai iegūtu tiesības pretendēt uz pabalstu) un atbilstības kritērijus (kas aptver nosacījumu kopumu, kuru piemēro turpmākai pabalstu saņemšanai).

(t. i., kādos nosacījumos darba piedāvājumu var noraidīt bez sankcijām), darba meklēšanas aktivitāšu uzraudzība (darba meklēšanas biežums, kas jāpierāda ar dokumentiem), sankcijas (par brīvprātīgu bezdarbu, darba piedāvājumu noraidīšanu, nepiedalīšanos darba orientācijas pasākumos vai aktīvas darba tirgus politikas pasākumos).

Datums: 11.11.2017.