



# EIROPAS PUSGADA TEMATISKĀ FAKTU LAPA

## NEVIENLĪDZĪBAS NOVĒRŠANA

### 1. IEVADS

#### **Pēdējos gados arvien svarīgāks ir kļuvis jautājums par nevienlīdzību.**

Ekonomikas krīzes sekas Eiropā bija smagas, pretējā virzienā pavēršot gadiem ilgušo dzīves līmeņa izlīdzināšanās procesu un radot ievērojamu slodzi sociālās aizsardzības sistēmām. Vairumā dalībvalstu nevienlīdzība ir palielinājusies, radot bažas gan par izaugsmes ilgtspēju, gan par sociālo kohēziju.

Pastāv bažas arī par izaugsmes iekļautību. Ja valstī radītie ienākumi, vērtējot pēc IKP, pieaug straujāk nekā ienākumi, kurus saņem minētās valsts mājsaimniecības, tas nozīmē, ka izaugsme nav iekļaujoša un tās ieguvumus neizjūt visas mājsaimniecības. Piemēram, pierādījumi liecina, ka Amerikas Savienotajās Valstīs IKP pieaugums pēdējos gados ir sniedzis ieguvumu gandrīz vienīgi tām mājsaimniecībām, kuru ienākumi ir vislielākie<sup>1</sup>.

Lai gan stratēģijā "Eiropa 2020" galvenā uzmanība ir pievērsta nabadzības mazināšanai, sarežģītais uzdevums

samazināt nabadzības risku ir saistīts ar debatēm par nevienlīdzību<sup>2</sup>.

Ienākumu nevienlīdzības jautājums plašāk ir aplūkots Eiropas sociālo tiesību pīlārā, ar ko Eiropas Komisija iepazīstināja 2017. gada aprīlī. Minētā pīlāra trešais princips nosaka, ka visiem ir tiesības uz vienādām iespējām. No 14 pamatrādītājiem, kas iekļauti pievienotajā sociālo rezultātu pārskatā, viens attiecas tieši uz ienākumu nevienlīdzību, bet vairāki citi — uz politikas jomām, kas cieši saistītas ar ienākumu nevienlīdzības palielināšanās apkarošanu un vienādāku iespēju nodrošināšanu.

Šā dokumenta mērķis ir sniegt īsu pārskatu par divām galvenajām dimensijām saistībā ar nevienlīdzības problēmu Eiropas Savienībā, proti, par ienākumu nevienlīdzību un iespēju nevienlīdzību<sup>3</sup>. Šis dokuments ir strukturēts šādi: 2. iedaļā ir dotas definīcijas, novērtēšanas rādītāji un pārskats par pašreizējām problēmām ES; 3. iedaļā ir izvērtēti faktori, kas veicina nevienlīdzību, un 4. iedaļā ir aprakstīti politikas instrumenti, kurus dalībvalstis var izmantot nevienlīdzības mazināšanai.

---

<sup>1</sup> Sk. Saez E. (2016) "Striking it Richer: The Evolution of Top Incomes in the United States".

---

<sup>2</sup> Nabadzību mēra kā to iedzīvotāju procentuālo daļu, kas dzīvo mājsaimniecībās, kuru ienākumi ir mazāki par robežvērtību, kas saistīta ar vidējiem mājsaimniecību ienākumiem. Ja nabadzība mazinās, tas nozīmē arī to, ka ir mazāka ienākumu nevienlīdzība.

<sup>3</sup> Šajā faktu lapā dotie dati attiecas uz ES-28 valstīm, ja vien nav norādīts citādi.

Plašāka informācija par šo politikas jomu ir sniegta arī šādās tematiskajās faktu lapās: "Aktīva darba tirgus politika"; "Pienācīgas un ilgtspējīgas pensijas"; "Veselība un veselības aprūpes sistēmas", "Prasmes darba tirgum", "Nabadzība un sociālā iekļaušana", "Nodokļu sistēmas un nodokļu pārvaldība", "Algu noteikšanas sistēmas".

## 2. NEVIENLĪDZĪBAS NOTEIKŠANA UN NOVĒRTĒŠANA

**Nevienlīdzība ir daudzdimensionāla problēma.** Lai gan nevienlīdzību var vērtēt daudzās dažādās dimensijās, divi pamatjēdzieni ir *rezultātu (ienākumu un bagātību sadales) nevienlīdzība* un *iespēju nevienlīdzība*<sup>4</sup>.

**Ienākumu nevienlīdzība.** Šis jēdziens attiecas uz to, kā ekonomikā nopelnītie ienākumi tiek sadalīti uz iedzīvotājiem. Parasti to aprēķina mājsaimniecību līmenī (t. i., apkopojot visu mājsaimniecības locekļu ienākumus), ņemot vērā mājsaimniecības locekļu skaitu un vecumu<sup>5</sup>.

**Nevienlīdzīga bagātību sadale.** Dažās valstīs, piemēram, Austrijā, Nīderlandē un Vācijā, ienākumu nevienlīdzība nav īpaši augsta, taču nevienlīdzīga bagātību sadale pēdējos gados palielinās<sup>6</sup>. Kopumā bagātības parasti ir nevienlīdzīgāk sadalītas nekā ienākumi, jo bagātību ietekmē mantošana un nekustamā īpašuma cenu pieaugums.

**Iespēju nevienlīdzība.** Ar ienākumu nevienlīdzību mēra *rezultātus*, kas savukārt ir vairāku faktoru apvienojums

<sup>4</sup> Vēl viena svarīga nevienlīdzības dimensija ir dzimumu nelīdzsvars. Šis jautājums ir aplūkots atsevišķā tematiskajā faktu lapā "Sieviešu dalība darba tirgū".

<sup>5</sup> To dēvē par "ekvivalences skalu". Komisija izmanto "modificēto ESAO ekvivalences skalu", saskaņā ar kuru attiecībā uz mājsaimniecības galvu piemēro svērto vērtību 1, attiecībā uz katru nākamo pieaugušo – 0,5, bet attiecībā uz katru bērnu – 0,3.

<sup>6</sup> Laikposmā no 2011. līdz 2014. gadam vairumā eirozonas valstu nevienlīdzīga bagātību sadale palielinājās, vērtējot pēc tīro ienākumu Džini koeficienta.

un ietver i) iespējas, kādas personai tiek piešķirtas piedzimstot, ii) personas dzīves laikā izdarītās izvēles un iii) veiksmi. Nodrošināt to, ka indivīdiem ir vienādas *iespējas* gūt panākumus (lai gan to ir grūtāk novērtēt), ir politikas mērķis, attiecībā uz kuru pastāv lielāka vienprātība par rīcības nepieciešamību nekā attiecībā uz mērķi sasniegt vienādus rezultātus.

### **Iespēju nevienlīdzība var veicināt ienākumu nevienlīdzību, un otrādi.**

Vienādu iespēju trūkums rada lielāku ienākumu nevienlīdzību, jo nākamās paaudzes prasmes un pelnīšanas potenciāls kļūst arvien atšķirīgāks dažādo sākumpozīciju dēļ. Un pretēji, ja ienākumu sadale ir pārāk nevienlīdzīga, tas var palielināt iespēju nevienlīdzību nākamajai paaudzei, jo ģimenes priekšrocības, ko nodrošina lielāki ienākumi un bagātība, ir vieglāk nodot nākamajai paaudzei. Šī savstarpēji pastiprinošā ietekme liecina par to, ka svarīga loma ir politikai, lai neizdevīgā stāvokļa cikls tiktu pārtraukts (sk. 4. iedaļu).

### **Pastāv vispārpieņemts uzskats, ka zināma nevienlīdzība var radīt stimulus veikt ieguldījumus cilvēkkapitālā, veicināt mobilitāti un stimulēt inovāciju.**

Ekonomiskie stimuli, kas ir svarīgi izaugsmei, ir atkarīgi no iespējas, ka indivīds ar smagu darbu var sasniegt labākus rezultātus.

### **Taču tad, ja nevienlīdzība kļūst pārāk liela, tā var apdraudēt izaugsmi.**

Tas tā jo īpaši ir situācijā, kad nevienlīdzību veicina lielāka nabadzība ienākumu sadales apakšējos līmeņos. Ja indivīdiem ienākumu (vai bagātību) sadales apakšējos līmeņos trūkst resursu, ko ieguldīt savās prasmēs un izglītībā, viņi var nespēt sasniegt savu maksimālo potenciālu, un tas kaitē vispārējai izaugsmei. Turklāt ienākumu pārdale var arī palīdzēt stimulēt pieprasījumu ekonomikā, jo pastāv tendence, ka mājsaimniecības ar zemiem ienākumiem tērē vairāk.

### **Nevienlīdzība arī grauj sociālo taisnīgumu.**

Ja ekonomikas resursi ir

sadalīti pārāk nevienlīdzīgi, tas var apdraudēt sociālo kohēziju un vispārējo piederības izjūtu. Abu minēto veidu sekas var būt īpaši pamanāmas tad, ja augsto nevienlīdzības līmeni veicina lielāks skaits nabadzībā dzīvojošu cilvēku. Šie cilvēki var būt pakļauti lielākam nenodrošinātības, bezpajumtniecības vai sociālās atstumtības riskam.

### Nevienlīdzības novērtēšana

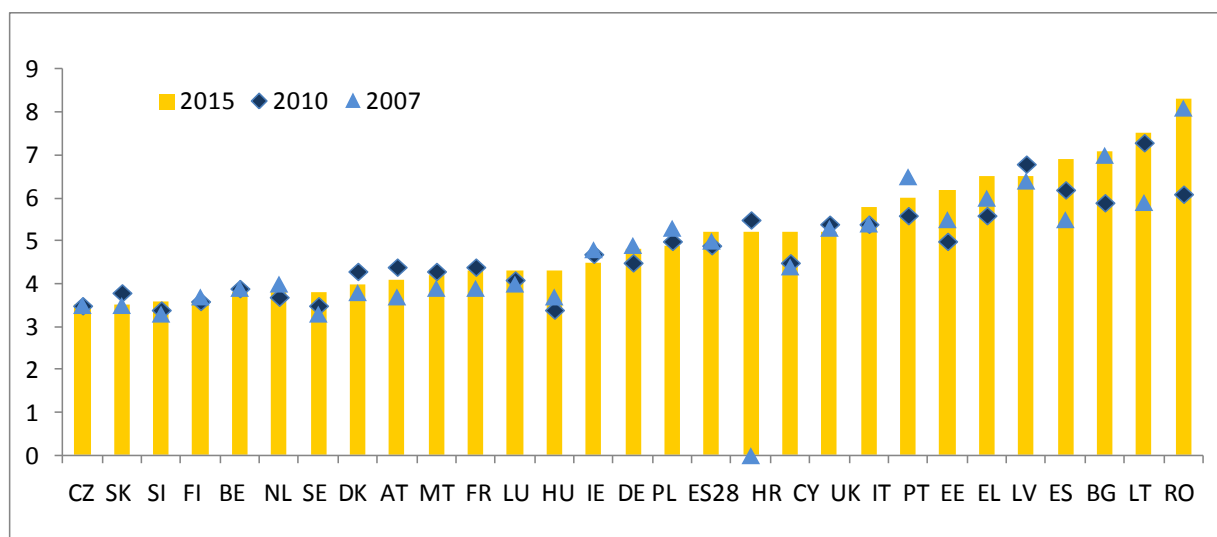
**Ienākumu nevienlīdzību** var novērtēt, izmantojot vairākus rādītājus. Daži no biežāk izmantotajiem rādītājiem ir **ienākumu kvintīļu attiecības indekss** un **Džini koeficients**.

Ar **ienākumu kvintīļu attiecības indeksu** novērtē 20 % visbagātāko mājsaimniecību gada ienākumus, salīdzinot tos ar 20 % visnabadzīgāko mājsaimniecību gada ienākumiem. Šis ir pamatrādītājs nevienlīdzības novērtēšanai sociālo rezultātu pārskatā. Piemēram, ienākumu kvintīļu attiecības indekss 5,0 nozīmē, ka 20 %

visbagātāko mājsaimniecību gada laikā saņem piereiz lielākus ienākumus nekā 20 % visnabadzīgāko mājsaimniecību.

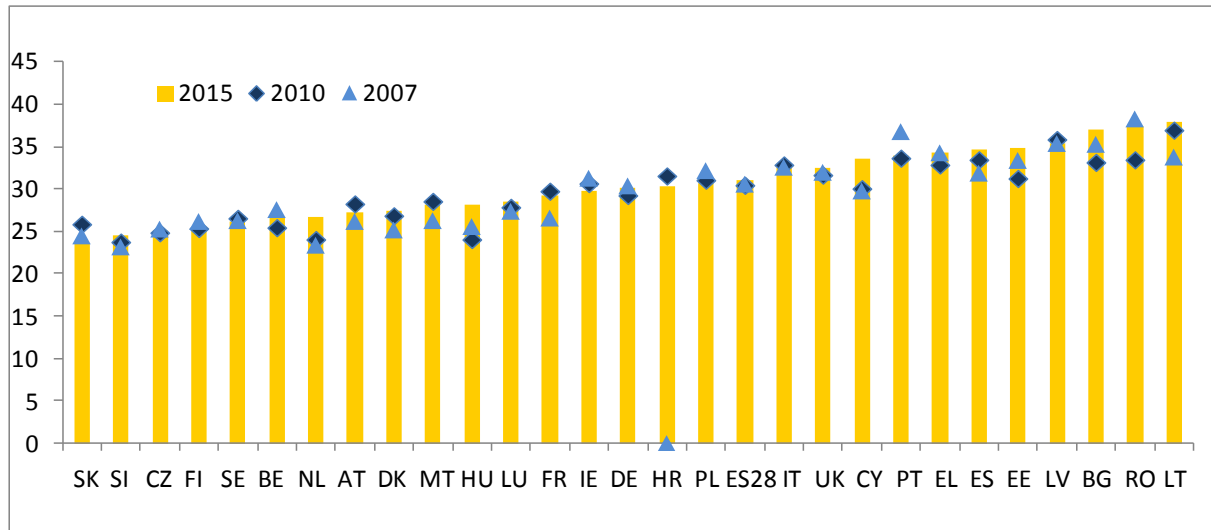
Ja ienākumu kvintīļu attiecības indekss ir lielāks, arī nevienlīdzība ir lielāka; ja šis indekss ir mazāks, — nevienlīdzība ir mazāka. Ja ienākumu kvintīļu attiecības indekss būtu 1,0, tas nozīmētu, ka ienākumu vienlīdzība ir absolūta, t. i., visām mājsaimniecībām būtu vienādi gada ienākumi. Vērtējot ES kopumā<sup>7</sup>, ienākumu kvintīļu attiecības indekss ir aptuveni 5,1 (2015) (sk. 1. attēlu).

1. attēls. Ienākumu nevienlīdzība, vērtējot pēc ienākumu kvintīļu attiecības indeksa, 2007.–2015. gads



<sup>7</sup> ES nozīmē Savienības 28 dalībvalstis; vērtības ir vidējās svērtās vērtības.

## 2. attēls. Ienākumu nevienlīdzība, vērtējot pēc Džini indeksa, 2007.–2015. gads



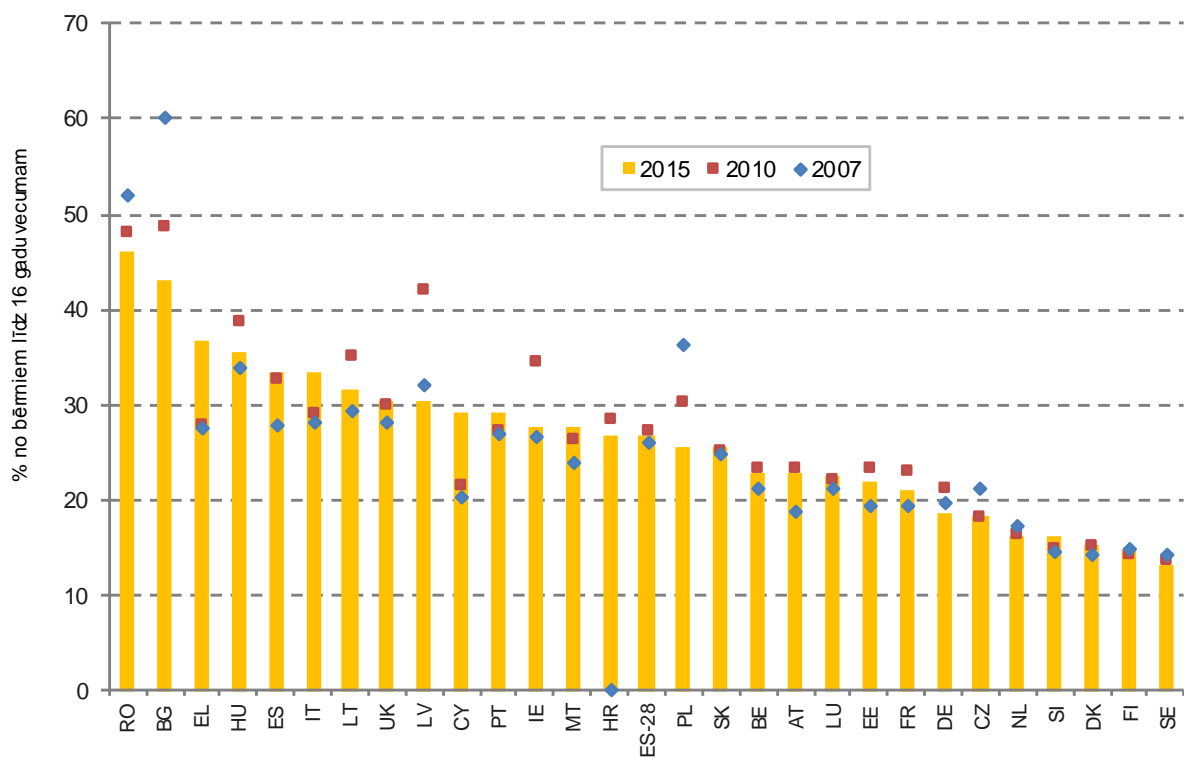
**Džini koeficients** ir starptautiski visbiežāk izmantotais kritērijs ienākumu nevienlīdzības novērtēšanai. Ar to novērtē ienākumu sadali, salīdzinot katras mājsaimniecības ienākumu stāvokli ar visu pārējo mājsaimniecību ienākumu stāvokli. Šo koeficientu izsaka procentos — kā vērtību no 0 līdz 100. Ja Džini koeficients būtu 0, tas nozīmētu, ka ienākumi ir absolūti vienādi; ja Džini koeficients būtu 100, tas nozīmētu, ka visi ienākumi ekonomikā uzkrājas tikai vienai mājsaimniecībai, proti, ienākumu absolūtu nevienlīdzību. Vērtējot ES kopumā, Džini koeficients ir aptuveni 31 (2015) (sk. 2. attēlu).

**Iespēju nevienlīdzību nevar tieši novērtēt, izmantojot standarta rādītājus.** Tā kā tikai vienas personas rezultātus var novērtēt tieši, lai rastu priekšstatu par to, cik liela ir iespēju

nevienlīdzība, ir jāizdara zināmi pieņēmumi un jāizmanto aizstājējvērtības, lai novērtētu iespēju vienlīdzību.

**Aplēstās vērtības iespēju novērtēšanai ir noteiktas, orientējoties uz jauniešiem.** Tā kā situācija, kādā atrodas indivīds, ir viņa dzīves laikā izdarīto izvēju un veiksmes rezultāts, var pieņemt, ka jauniešu labklājība (tostarp ienākumi) ir mazāk saistīta ar viņu dzīves laikā izdarītajām izvēlēm, bet vairāk — ar iespējām, kādas viņiem ir bijušas. Šā iemesla dēļ nabadzības vai sociālās atstumtības risks attiecībā uz bērniem ir svarīgs rādītājs, kas atspoguļo iespēju nevienlīdzību (sk. 3. attēlu).

3. attēls. Bērni (vecumā līdz 16 gadiem), kas pakļauti nabadzības vai sociālās atstumtības riskam, 2007.–2015. gads

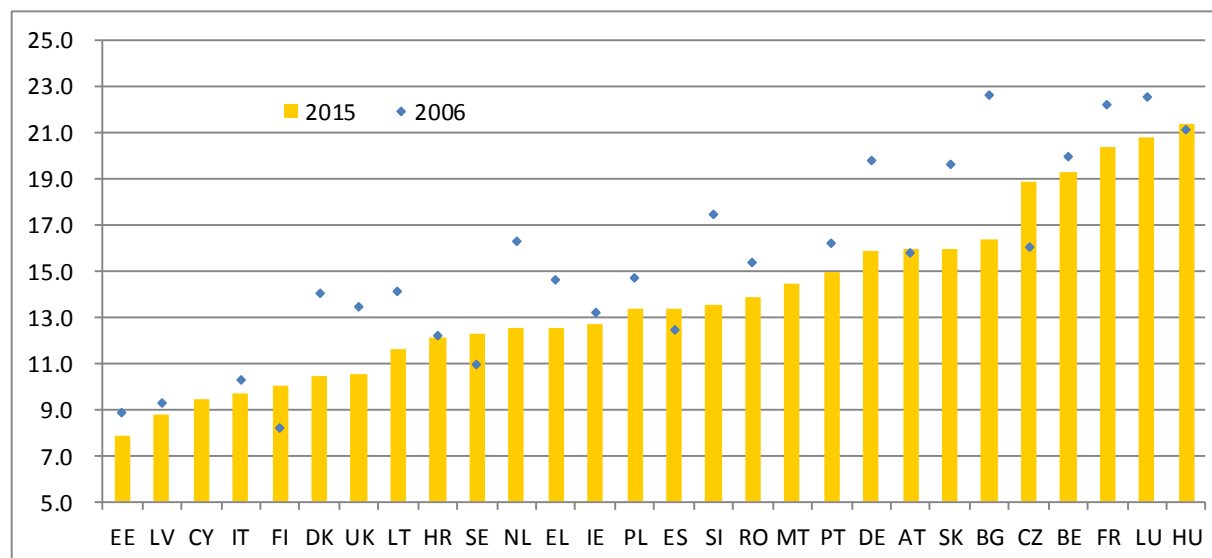


**Iespēju nevienlīdzība ir saistīta arī ar neizdevīgo stāvokli, kas tiek nodots no vienas paaudzes nākamajai.** Vēl viens svarīgs iespēju vienlīdzības rādītājs ir saistība starp pusaudžu izglītības rezultātiem un viņu vecāku sociālekonomisko stāvokli. Ja ir augsts korelācijas līmenis starp zemu izglītības līmeni un zemiem vecāku prasmju sasniegumiem, tas liecina, ka publisko dienestu darbība (jo īpaši izglītības jomā) nav bijusi sekmīga, veicinot vienādas iespējas visiem bērniem neatkarīgi no viņu sociālās izcelsmes<sup>8</sup>. (Sk. 4. attēlu.)

### Stāvoklis nevienlīdzības jomā ES valstīs

**Kopumā ES ienākumu nevienlīdzība ir nedaudz palielinājusies.** Vērtējot ES kopumā, ienākumu kvintīļu attiecības indekss 2016. gadā bija 5,1, salīdzinot ar 4,9 2010. gadā, un tas atspoguļo indeksa palielināšanos daudzās (bet ne visās)

#### 4. attēls. Bērnu (15 g. v.) mācību sekmju atšķirības (zinātnēs) atbilstīgi vecāku sociālekonomiskajai izcelsmei, 2006.–2015. gads



dalībvalstīs. Džini koeficients ir mainījies līdzīgi, minētajā laikposmā palielinoties no 30,5 līdz 31,0<sup>9</sup>. Šis palielinājums ir izteiktāks attiecībā uz tirgus ienākumu nevienlīdzību (proti, nevienlīdzību, kāda pastāv pirms nodokļiem un sociālajiem pārvedumiem), jo nodokļu un pabalstu sistēmai ir izlīdzinoša ietekme.

**Nevienlīdzību izraisa zems ienākumu pieaugums nabadzīgākajās māsaimniecībās.** Lai gan pieaugošo nevienlīdzību izraisa gan ātrāks ienākumu pieaugums sadales augstākajos līmeņos, gan par vidējo lēnāks pieaugums apakšējos līmeņos, tieši lēnajam pieaugumam apakšējos līmeņos bija vislielākā ietekme uz vispārējo nevienlīdzību nākamajos gados pēc krīzes. Šī ietekme bija īpaši liela Rumānijā un Portugālē, kā arī Itālijā un Vācijā<sup>10</sup>.

<sup>8</sup> Mācību sekmju atšķirības, kas skaidrojamas ar skolēnu sociālekonomisko stāvokli, ir sekundārs rādītājs [sociālo rezultātu pārskatā](#).

<sup>9</sup> Šis ir vidējais Džini koeficients attiecībā uz ES valstīm, nevis Džini koeficients attiecībā uz visiem ES iedzīvotājiem kopumā.

<sup>10</sup> To ilustrē S50/S10 ienākumu attiecības indeksa izmaiņas laikposmā no 2010. līdz 2015. gadam, kas uzrāda strauju palielinājumu minētajās valstīs, un tas nozīmē, ka nabadzīgāko māsaimniecību ienākumu īpatsvars ir samazinājies.

### ES vidējie rādītāji neatspoguļo to, ka starp valstīm pastāv būtiskas atšķirības, kas arvien palielinās.

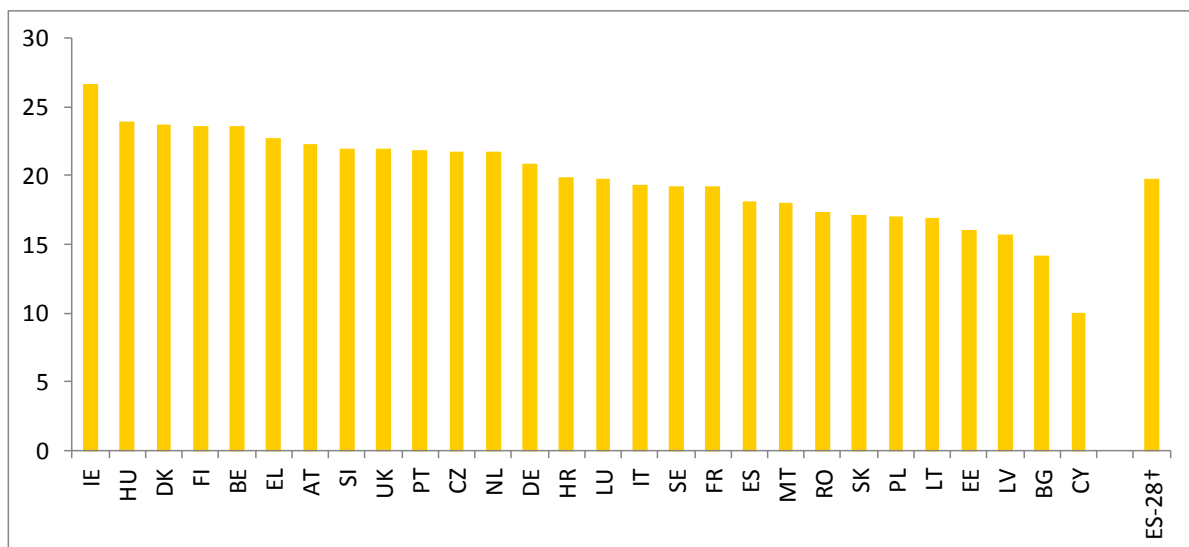
Slovākijā ienākumu kvintīļu attiecības indekss kopš krīzes ir samazinājies un ir viens no zemākajiem ES (2015. gadā tas bija 3,5), savukārt Rumānijā tas ir būtiski palielinājies un ir visaugstākais (8,3). Tirgus ienākumu nevienlīdzība visvairāk ir palielinājusies Portugālē, Grieķijā un Bulgārijā, taču daudzās dalībvalstīs (Ungārijā un Francijā) tā tikpat kā nav mainījusies, bet dažās (Īrijā, Luksemburgā, Itālijā) tā ir pat samazinājusies<sup>11</sup>.

2007.–2010. gada krīzes dēļ vairāk bērnu dzīvo nabadzībā, taču vairumā dalībvalstu šis skaitlis kopš 2015. gada ir samazinājies. Polijā un Bulgārijā ir reģistrēts vislielākais bērnu nabadzības samazinājums, savukārt Grieķijā, Kiprā un Spānijā šī problēma joprojām pastāv un stāvoklis ir pat pasliktinājies (sk. 3. attēlu).

### 3. NEVIENLĪDZĪBU VEICINOŠIE FAKTORI

**Ienākumu nevienlīdzību veicinošie faktori dažādās dalībvalstīs ir atšķirīgi.** Lai gan bezdarbs ir viens no nevienlīdzības iemesliem lielākajā daļā ES valstu, dažos gadījumos (piem., Bulgārijā, Kiprā, Igaunijā, Lietuvā un Latvijā) būtiska nozīme ir tam, ka ir vāja nodokļu un pabalstu pārdales ietekme. Citās dalībvalstīs (Grieķijā, Spānijā un Portugālē) augstu ienākumu nevienlīdzību rada bezdarbs un nevienāda tirgus ienākumu sadale. Apvienotajā Karalistē un Īrijā tirgus ienākumi arī tiek sadalīti ļoti nevienlīdzīgi. Taču britu un īru labklājības valstis dara vairāk nekā tiek darīts vidēji, lai samazinātu nevienlīdzību pirms nodokļiem un pabalstiem (sk. 5. attēlu), tāpēc to nevienlīdzības rādītāji ir tuvu ES vidējiem rādītājiem rīcībā esošo ienākumu ziņā.

### 5. attēls. Nevienlīdzību samazinošā ietekme, ko rada nodokļi un pārvedumi (2015)



† Vienkāršs vidējais rādītājs, dati par DE attiecas uz 2014. gadu.

<sup>11</sup> Komisijas aprēķini, kuru pamatā ir Eiropas Savienības statistika attiecībā uz ienākumiem un dzīves apstākļiem (EU-SILC).

### **Tehnoloģisko izmaiņu pieaugums ir palielinājis ienākumu nevienlīdzību.**

Lai gan tehnikas progresam ir pozitīva ietekme uz ekonomikas izaugsmi kopumā, tas palielina tā saukto "algu izkliedi", atalgojot augsta līmeņa prasmes, jo īpaši ekonomikas nozarēs ar augstu pievienoto vērtību, piemēram, informācijas un komunikācijas tehnoloģijas (IKT) nozarē. Tajā pašā laikā pastāv tendence, ka, izmantojot automatizāciju, tiek aizvietoti darbinieki zemākos un vidējos prasmju līmeņos.

**Tomēr pierādījumi par globalizācijas ietekmi uz nevienlīdzību ir neviennozīmīgi.** Saskaņā ar teoriju, kuras pamatā ir tradicionālie tirdzniecības modeļi, aktīvāka tirdzniecība rada lielāku nevienlīdzību bagātās valstīs. Tomēr empīriskos pētījumos ir gūti pretrunīgi rezultāti. Būtiski, ka no tā, kāda ir darba tirgus institūciju un politikas veidotāju atbildes rīcība, var būt atkarīgs, vai tirdzniecība radīs lielāku vai mazāku nevienlīdzību.

**Arī darba tirgus institūciju ietekme bieži vien ir neskaidra.** Stingras darba tirgus institūcijas ne vienmēr samazina nevienlīdzību, jo, lai gan to ietekmē var palielināties strādājošo algas, tās var arī izraisīt lielāku bezdarbu.

**Nevienlīdzību ietekmē arī citi faktori, piemēram, demogrāfija un mājsaimniecību sastāvs.** Vienas personas mājsaimniecību īpatsvara palielināšanās var palielināt nevienlīdzību, samazinot šādu mājsaimniecību spēju apvienot resursus. Arī mājsaimniecību lieluma samazināšanās apvienojumā ar pieaugošiem imigrācijas rādītājiem var palielināt nevienlīdzību, jo īpaši iespēju nevienlīdzību, izraisot situāciju, ka aktīvi ir vairāk koncentrēti vietējo iedzīvotāju vidū.

## **4. POLITISKIE IETEKMES LĪDZEKĻI NEVIENLĪDZĪBAS PROBLĒMAS RISINĀŠANAI**

**Nevienlīdzības novēršana un mazināšana lielā mērā ir atkarīga no dalībvalsts rīcības un veiktajām reformām.** ES uzdevums ir atbalstīt un

papildināt dalībvalstu politiku sociālās iekļaušanas un sociālās aizsardzības jomās, sniedzot politikas vadlīnijas un finansiālu atbalstu reformu veikšanai.

**Dalībvalstīm ir pieejami vairāki politiskie ietekmes līdzekļi,** lai uzlabotu ienākumu vienlīdzību un nodrošinātu vienādas iespējas. Tomēr pienācīga politiskā atbildes rīcība būs atkarīga no:

- nevienlīdzību veicinošo faktoru rūpīgas izpētes katrā dalībvalstī;
- valstij specifiskiem faktoriem, piemēram, bezdarba līmeņa, ekonomikas nozaru sastāva, darba tirgus institūcijām un sociālās aizsardzības sistēmu struktūras.

**Ieguldījumi izglītībā un prasmju pilnveidošanā ir nozīmīgs politikas instruments nevienlīdzības mazināšanai un vienādu iespēju veicināšanai.** Reaģējot uz izmaiņām darba praksē, ko rada tehnoloģiju izmantošana, ir jāveic mazprasmīgo darba ņēmēju prasmju pilnveidošana, jo tas ir labākais veids, kā var neitralizēt algu izkliedi, vienlaikus arī radot vairāk darbvieta. Attiecībā uz bērniem un jauniešiem — izglītība ir efektīvs veids, kā radīt vienādākas iespējas, ja vien visiem bērniem ir pieejama augstas kvalitātes izglītība neatkarīgi no viņu izcelsmes.

**Nodokļu un pabalstu sistēma ir galvenais politiskās ietekmes līdzeklis, lai risinātu ienākumu nevienlīdzības problēmu**<sup>12</sup>. Politika, ko īsteno prasmju trūkuma novēršanai, ir noderīga vidējā līdz ilgā termiņā, turpretī izmaiņas nodokļu un pabalstu sistēmā dod tūlītējus rezultātus. Dažas valstis, piemēram, Īrija, Ungārija un Dānija, efektīvi izmanto nodokļu un pabalstu sistēmu, lai mazinātu ļoti lielu tirgus ienākumu nevienlīdzību. Citās valstīs, piemēram, Kiprā, Bulgārijā, Latvijā, Lietuvā un Igaunijā, šis efekts ir daudz mazāks (sk. 5. attēlu).

<sup>12</sup> Sk. arī tematisko faktu lapu "Nodokļu sistēmas un nodokļu pārvaldība".



**Nevienlīdzību mazinošā ietekme, ko rada sociālie izdevumi, ir atkarīga no tā, cik labi tie ir strukturēti.** Gan pabalstu atcelšanas samazināšana tiem, kuri atgriežas darbā, gan nodokļu sloga samazināšana zemu atalgotiem darba ņēmējiem ir svarīgi politikas pasākumi, kas nodrošina to, ka bez darba esošiem un ekonomiski neaktīviem iedzīvotājiem vienmēr ir pozitīvs ekonomisks stimuls strādāt algotu darbu.

**Kopš krīzes nodokļu un pabalstu sistēmas spēja līdzsvarot pieaugošo tirgus nevienlīdzību ir vājinājusies.** Dažās valstīs šaura fiskālā telpa un vajadzība atjaunot publisko finanšu stabilitāti ir mazinājusi šo valstu spēju pārdaļīt ienākumus. Iedzīvotāju ienākuma nodokļa sistēma nav kļuvusi progresīvāka, un vairākas ES dalībvalstis, piemēram, Latvija, Lietuva, Igaunija, Bulgārija un Rumānija, izmanto vienas likmes nodokļa sistēmu.

**Nevienlīdzīgu bagātību sadali var ierobežot ar pārdomāti strukturētiem nodokļiem.** Kapitāla aplikšana ar nodokļiem (tostarp piemērojot īpašuma un mantojuma nodokļus) var būt atbilstošs veids, kā nodrošināt iespēju taisnīgumu un vienādāku bagātību sadali, pienācīgi ņemot vērā efektivitātes aspektus.

**Kvalitatīvu sociālo pakalpojumu sniegšana ir būtisks instruments, lai apkarotu pieaugošo iespēju nevienlīdzību.** Būtiski ietekmes līdzekļi, kas izmantojami, lai pārtrauktu nelabvēlīgā stāvokļa nodošanu no vienas paaudzes nākamajai, ir šādi:

- augstas kvalitātes un pieejama bērnu aprūpe;
- sociālie mājokļi;
- izglītība;
- veselības aprūpe.

Bērnu aprūpes un ilgtermiņa aprūpes pieejamība ir būtiska arī tādēļ, lai palielinātu sieviešu dalību darba tirgū, un tas var palīdzēt mazināt dzimumu nevienlīdzību. Ja nevienlīdzībai ir telpiska dimensija, tostarp ievērojamas atšķirības starp lauku un pilsētu teritorijām, kā tas ir Rumānijā un Bulgārijā, būtiska nozīme

var būt arī ieguldījumiem transportā un digitālās pieejamības nodrošināšanā.

Datums: 2017. gada 22. novembris

## 5. NODERĪGI RESURSI

- [Eiropas sociālo tiesību pīlārs](#)
- [Sociālo rezultātu pārskats](#)

## PIELIKUMS

1. tabula. Džini koeficients pirms un pēc nodokļiem un pārvedumiem (2015. gads, avots: EU-SILC)

	Bruto tirgus ienākumu Džini indekss*	Neto Džini indekss**	Nevienlīdzību samazinošā ietekme, ko rada nodokļi un pārvedumi
IE	55,4	29,8	25,7
FI	49,6	25,2	24,4
BE	49,9	26,2	23,7
UK	55,9	32,4	23,6
DK	50,7	27,4	23,3
AT	50,3	27,2	23,1
EL	56,6	34,2	22,4
NL	49,0	26,7	22,3
SI	46,7	24,5	22,2
HU	49,9	28,2	21,6
PT	55,5	34,0	21,5
CZ	46,2	25,0	21,2
DE	51,6	30,7	20,9
HR	51,0	30,6	20,4
SE	45,2	25,2	20,0
FR	49,0	29,2	19,8
LU	48,1	28,5	19,6
IT	51,3	32,4	18,9
ES	53,4	34,6	18,8
MT	45,7	28,1	17,6
PL	47,9	30,6	17,3
RO	54,1	37,4	16,7
SK	39,8	23,7	16,1
LT	54,0	37,9	16,1
EE	49,8	34,8	15,0
LV	49,8	35,4	14,5
CY	47,5	33,6	14,0
BG	50,2	37,0	13,2
<b>ES-28†</b>	<b>50,2</b>	<b>30,4</b>	<b>19,8</b>

Avots: pašu aprēķini, kuru pamatā ir EU-SILC, 2014. gada apsekojuma dati, attiecībā uz DE – dati par 2014. gadu.

\* Džini koeficients pirms nodokļiem un neskaitot pārvedumus.

\*\* Džini koeficients, kas aprēķināts pēc visiem tiešajiem nodokļiem un sociālajiem pārvedumiem (tostarp pensijām).

† Nesvērta vidējā vērtība.