



EUROOPA POOLAASTA TEMAATILINE TEABELEHT

EBAVÕRDSUSE VÄHENDAMINE

1. SISSEJUHATUS

Ebavõrdsuse probleem on muutunud viimastel aastatel olulisemaks. Majanduskriis on Euroopat sügavuti mõjutanud: liikmesriikide elatustasemetes aastate jooksul toimunud lähenemise asemel on hakanud suurenema ebavõrdsus ja surve sotsiaalkaitsesüsteemidele on märkimisväärne. Enamikus liikmesriikides on ebavõrdsus suurenenud ja see tekitab probleeme nii majanduskasvu jätkusuutlikkuse kui ka sotsiaalse sidususe seisukohast.

Muret tekitab ka majanduskasvu kaasavuse aspekt. Kui riigis toodetakse tulu, mida mõõdetakse SKPna, kasvab kiiremini kui selle riigi leibkondade sissetulekud, näitab see, et majanduskasv ei ole kaasav ja et kõik leibkonnad ei tunne selle positiivset mõju. Näiteks näitavad tõendid, et USAs viimastel aastatel toimunud SKP kasvust on peaaegu eranditult kasu saanud vaid kõige suurema sissetulekuga leibkonnad¹.

Kuigi strateegia „Euroopa 2020“ keskmes on vaesuse vähendamine, on vaesusrisiki

vähendamise probleem seotud ebavõrdsust puudutava aruteluga².

Euroopa Komisjoni 2017. aasta aprillis esitatud Euroopa sotsiaalõiguste sambas käsitletakse sissetulekute ebavõrdsust selgesõnalisemalt. Samba kolmanda põhimõtte kohaselt on kõigil õigus võrdsetele võimalustele. Sambale lisatud sotsiaalvaldkonna tulemustabeli 14 põhinäitajast on üks otseselt seotud sissetulekute ebavõrdsusega, kuid ka mitu muud näitajat hõlmavad poliitikavaldkondi, mis on tihedalt seotud sissetulekute suureneva ebavõrdsuse vastase võitlusega ja võrdsete võimaluste pakkumise laiendamisega.

Käesoleva teabelehe eesmärk on anda lühike ülevaade Euroopa Liidus esineva ebavõrdsuse probleemi kahest olulisemast mõõtmest – sissetulekute ebavõrdsusest ja võimaluste ebavõrdsusest³. Teabeleht on üles ehitatud järgmiselt: 2. punktis on esitatud mõisted, mõõtmisel kasutatavad näitajad ja ülevaade praegustest probleemidest ELis; 3. punktis käsitletakse ebavõrdsuse põhjuseid ja 4. punktis vaadeldakse poliitikavahendeid, mida liikmesriigid

¹ Vt Saez, E. (2016), „Striking it Richer: The Evolution of Top Incomes in the United States“.

² Vaesust mõõdetakse nende inimeste osakaaluna, kes elavad leibkondades, mille sissetulek jääb allapoole leibkondade mediaansissetulekuga seotud künnist. Vaesuse vähenemine tähendab ka väiksemat sissetulekute ebavõrdsust.

³ Käesolev teabeleht hõlmab ELi 28 liikmesriigi andmeid, kui ei ole märgitud teisiti.

saavad ebavõrdsuse vähendamiseks kasutada.

Lisateavet kõnealuse poliitikavaldkonna kohta leiab temaatilistest teabelehtedest, milles käsitletakse *aktiivset tööturupoliitikat; pensionide piisavust ja jätkusuutlikkust; tervist ja tervishoiusüsteeme; tööturul vajalikke oskuseid; vaesust ja sotsiaalset kaasatust; maksusüsteeme ja maksuhaldust; palgakujundussüsteeme.*

2. EBAVÕRDSUSE MÄÄRATLEMINE JA MÕÕTMINE

Ebavõrdsus on mitmemõõtmeline probleem. Kuigi ebavõrdsust võib vaadelda mitmes erinevas mõõtmes, on kaks põhimõistet *väljundites (sissetulek ja jõukus) avalduv ebavõrdsus ja võimaluste ebavõrdsus*⁴.

Sissetulekute ebavõrdsus näitab seda, kuidas majanduses teenitud tulu elanike vahel jaotub. Tavaliselt arvutatakse seda leibkonna tasandil (st liidetakse kõigi leibkonnaliikmete sissetulekud), võttes arvesse leibkonnaliikmete arvu ja nende vanust⁵.

Jõukuse ebavõrdne jaotumine: mõnes riigis, näiteks Austrias, Madalmaades ja Saksamaal, on jõukuse ebavõrdne jaotumine viimastel aastatel suurenenud, kuigi sissetulekute ebavõrdsus ei ole eriti suur⁶. Üldiselt kaldub jõukus jagunema ebaühtlasemalt kui sissetulek; selles on oma osa pärandil ja kinnisvarahindade tõusul.

Võimaluste ebavõrdsus: kui sissetulekute ebavõrdsusega

mõõdetakse *väljundeid*, siis võimaluste ebavõrdsus on kombinatsioon i) üksikisikule sünniga kaasnevatest võimalustest, ii) tema poolt elus tehtud valikutest ja iii) õnnest. Kuigi seda on raskem mõõta, on üksikisikutele võrdsete *eduvõimaluste* tagamine poliitiline eesmärk, mille puhul on jõutud selgema konsensuseni kui võrdsete väljundite saavutamise puhul.

Võimaluste ebavõrdsus võib tuua kaasa sissetulekute ebavõrdsuse ja vastupidi. Võrdsete võimaluste puudumine toob kaasa suurema sissetulekute ebavõrdsuse, kuna järgmise põlvkonna oskused ja teenimisvõimalused muutuvad erinevate stardipositsioonide tõttu veelgi erinevamaks. Ja vastupidi – kui sissetulekud jaotuvad liiga ebavõrdset, võib see avalduda järgmise põlvkonna võrdsete võimaluste vähenemises, sest suuremast sissetulekust ja jõukusest tulenevad perekondlikud eelised kanduvad kergemini üle järgmisse põlvkonda. See vastastikku võimendav mõju näitab, et poliitikal on oluline roll ebasoodsate olude ringist väljamurdmisel (vt punkt 4).

Üldiselt ollakse seisukohal, et teatav ebavõrdsus võib stimuleerida investeerimist inimkapitali, edendada liikuvust ja soodustada innovatsiooni. Majanduslikud stiimulid, mis on majanduskasvu seisukohast olulised, sõltuvad üksikisiku võimalusest jõuda paremate tulemusteni oma hoolsa töö kaudu.

Kui ebavõrdsus muutub aga liiga suureks, võib see majanduskasvu ohustada. Nii on see eelkõige siis, kui ebavõrdsuse põhjuseks on vaesuse suurenemine tulujaotuskaala alumises osas. Kui tulude (või jõukuse) jaotuselt skaala alumisse ossa kuuluvatel inimestel puuduvad vahendid oma oskustesse ja haridusse investeerimiseks, ei pruugi neil olla võimalust oma võimeid täielikult kasutada ning see on kahjulik üldise majanduskasvu seisukohast. Lisaks võib tulude ümberjaotamine aidata elavdada nõudlust majanduses, sest väikese

⁴ Ebavõrdsuse veel üks oluline mõõde on sooline ebavõrdsus. Seda käsitletakse eraldi temaatilises teabelehes *naiste tööjõus osalemise kohta*.

⁵ Seda nimetatakse ekvivalentskaalaks. Komisjon kasutab OECD muudetud ekvivalentskaalat, millega omistatakse leibkonnapeale statistiline kaal 1, igale järgmisele täiskasvanule 0,5 ja igale lapsele 0,3.

⁶ Aastatel 2011–2014 suurenes jõukuse ebavõrdne jaotumine enamikus euroala riikides – seda näitas netovara alusel mõõdetud Gini koefitsient.

sissetulekuga leibkonnad kalduvad rohkem kulutama.

Ebavõrdsus õonestab ka sotsiaalset õiglust. Kui majanduse ressursid on liiga ebaühtlaselt jaotunud, võib see ohustada sotsiaalset sidusust ja ühist kuuluvustunnet. Kumbki neist mõjudest võib ilmned eriti siis, kui ebavõrdsuse kõrge tase tuleneb vaesuses elavate inimeste suuremast arvust. Need inimesed võivad seista silmitsi suurema puuduse, kodutuse või sotsiaalse tõrjutusega.

Ebavõrdsuse mõõtmine

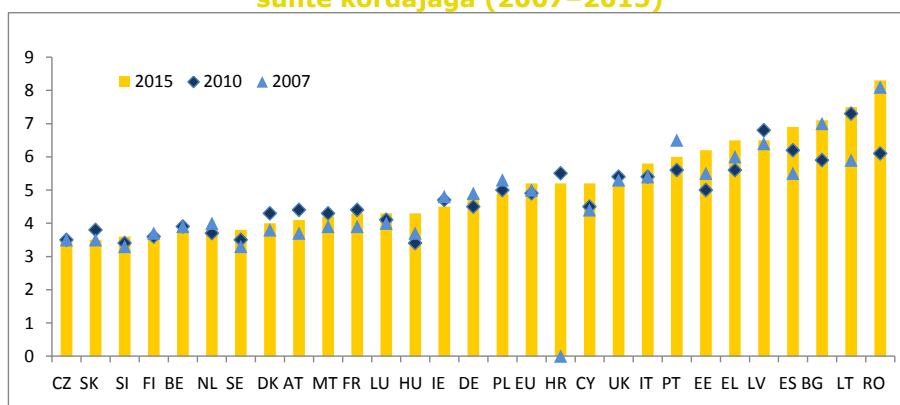
Sissetulekute ebavõrdsust saab mõõta mitmesuguste näitajate abil. Ühed kõige sagedamini kasutatavad näitajad on **sissetulekukvintilide suhte kordaja (S80/S20)** ja **Gini koefitsient**.

Sissetulekukvintilide suhte kordajaga mõõdetakse leibkondade

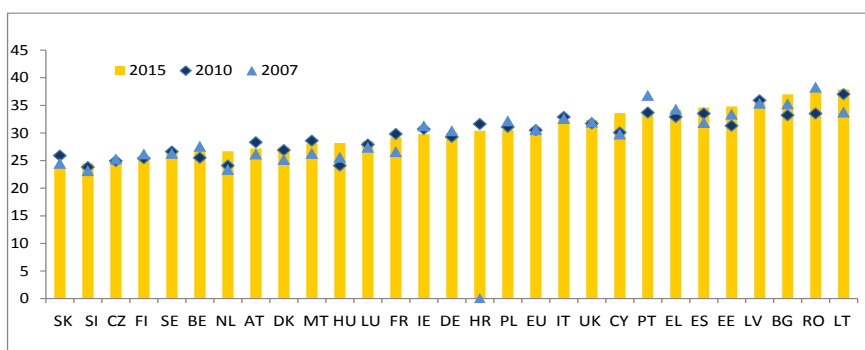
kõige rikkama viiendiku aastast sissetulekut, võrreldes leibkondade kõige vaesema viiendikuga. See on sotsiaalvaldkonna tulemustabelis ebavõrdsuse mõõtmisel kasutatav põhinäitaja. Seega tähendab näiteks sissetulekukvintilide suhte kordaja 5,0 seda, et kõige jõukam leibkondade viiendik saab aastas viis korda rohkem tulu kui kõige vaesem viiendik.

Suurem sissetulekukvintilide suhte kordaja näitab suuremat sissetulekute ebavõrdsust; väiksem arv tähendab väiksemat ebavõrdsust. Sissetulekukvintilide suhte kordaja 1,0 tähendaks sissetulekute täielikku võrdsust, st kõigil leibkondadel oleks sama aastane sissetulek. ELi lõikes⁷ on sissetulekukvintilide suhte kordaja ligikaudu 5,1 (2015) (vt joonis 1).

Joonis 1. Sissetulekute ebavõrdsus mõõdetuna sissetulekukvintilide suhte kordajaga (2007–2015)



Joonis 2. Sissetulekute ebavõrdsus mõõdetuna Gini indeksiga (2007–2015)



⁷ EL tähendab ELi 28 liikmesriiki; väärtused väljendavad kaalutud keskmist.

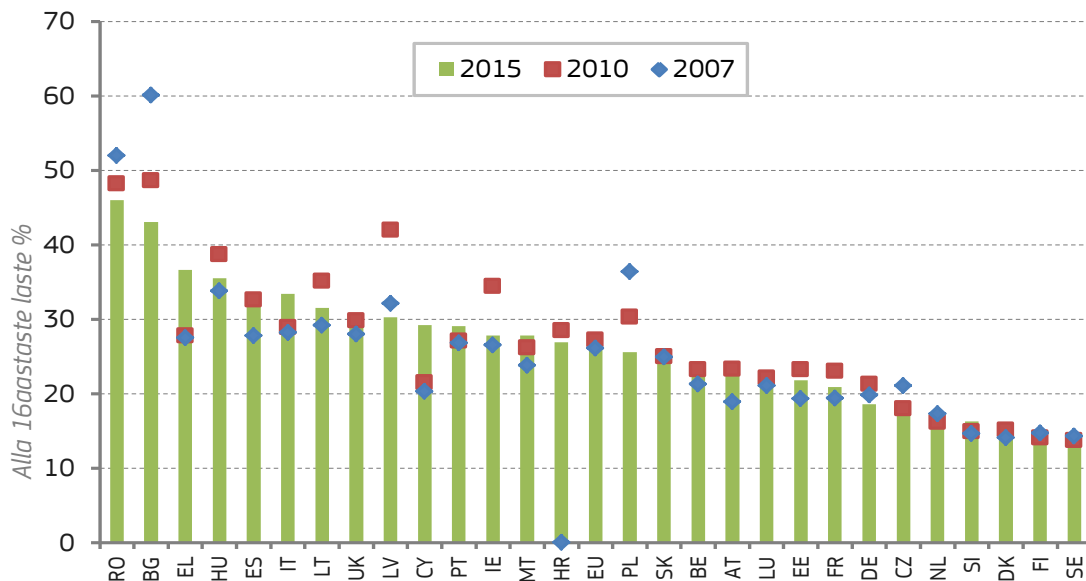
Gini koefitsient on rahvusvaheliselt kõige levinum näitaja sissetulekute ebavõrdsuse mõõtmiseks. Sellega mõõdetakse tulujaotust, võrreldes iga leibkonna sissetulekute positsiooni kõigi teiste leibkondade omaga. Struktuuriliselt väljendatakse koefitsienti protsendilise väärtusena vahemikus 0–100. Gini koefitsient 0 tähendaks, et sissetulekud on täiesti võrdsed; Gini koefitsient 100 tähendaks, et kogu majanduses teenitud tulu koondub vaid ühe leibkonna kätte, mis tähendaks sissetulekute täielikku ebavõrdsust. ELi lõikes on Gini koefitsient ligikaudu 31 (2015) (vt joonis 2).

Võimaluste ebavõrdsust ei saa standardnäitajate abil otseselt mõõta. Kuna võimaluste ebavõrdsusest

ülevaate saamiseks saab otseselt jälgida ainult ühe isiku väljundeid, tuleb võimaluste võrdsuse mõõtmiseks teha teatavaid oletusi ja kasutada kaudseid näitajaid.

Võimaluste mõõtmiseks kasutatavad kaudsed näitajad on suunatud noortele. Kuna üksikisiku olukord tuleneb elu jooksul tehtud valikutest ja sellest, kas elus on olnud õnne, võib eeldada, et noorte inimeste puhul on vaadeldav heaolu (sh sissetulek) vähem seotud nende tehtud valikutega ja rohkem neile pakutud võimalustega. Seetõttu on laste vaesuse või sotsiaalse tõrjutuse risk oluline ebavõrdsete võimaluste näitaja (vt joonis 3).

Joonis 3. Vaesuse või sotsiaalse tõrjutuse ohus olevad (üle 16aastased) lapsed, 2007–2015



Võimaluste ebavõrdsus on seotud ka sellega, et ebasoodne olukord jätkub ühest põlvkonnast teise. Veel üks oluline võrdsete võimaluste näitaja on noorukite õpitulemuste ja nende vanemate sotsiaal-majandusliku seisundi vaheline seos. Kehvade õpitulemuste ja vanemlike oskuste madala taseme vaheline suur korrelatsioon näitab, et avalikud teenused (eelkõige haridus) ei ole tulemuslikud kõikide laste võrdsete võimaluste edendamisel, olenemata nende sotsiaalsest taustast⁸. (Vt joonis 4)

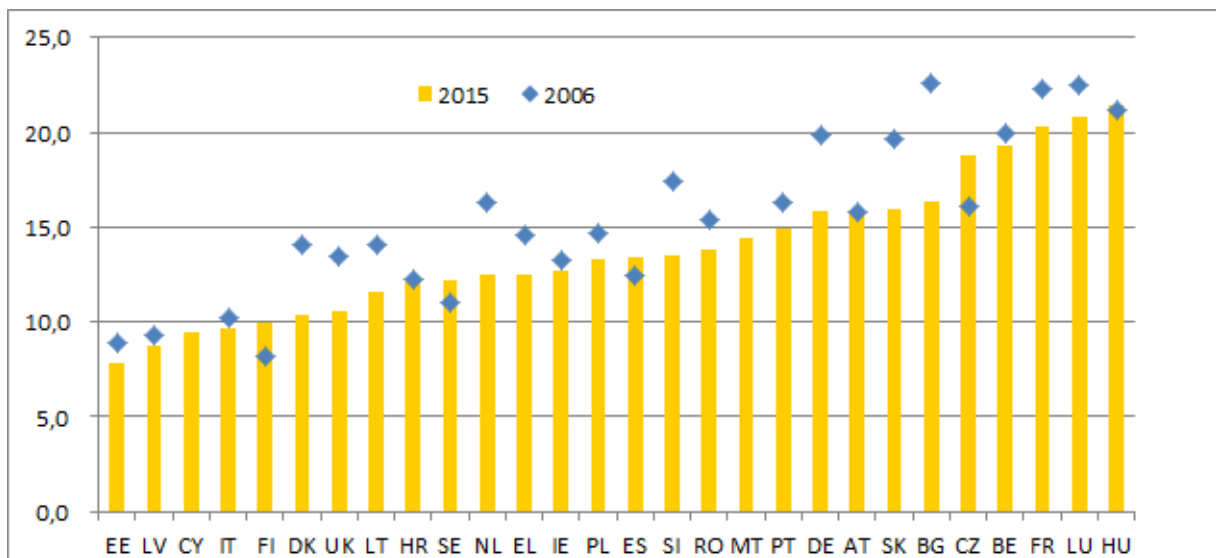
Ebavõrdsuse seis ELi riikides

Kogu ELis on sissetulekute ebavõrdsus mõnevõrra suurenenud. 2016. aastal oli sissetulekuvintiilide suhte kordaja ELis 5,1, mis on suurem kui 2010. aasta näitaja 4,9. See peegeldab kasvu paljudes, kuid mitte kõigis

liikmesriikides. Gini koefitsient näitab sarnast arengut, olles samal perioodil tõusnud 30,5-lt 31,0-le⁹. Rohkem on suurenenud turupõhise sissetuleku ebavõrdsus (st ebavõrdsus enne maksude ja sotsiaalsiirete arvessevõtmist), kuna maksu- ja sotsiaalkindlustussüsteemil on võrdsustav mõju.

Ebavõrdsus tuleneb vaesemate leibkondade sissetulekute väiksest kasvust. Kuigi ebavõrdsuse kasv tuleneb nii tulude kiiremast kasvust sissetulekute jaotusskaala ülemises otsas kui ka keskmisest aeglasemast kasvust alumises otsas, on kriisijärgsetel aastatel üldist ebavõrdsust enim mõjutanud aeglane kasv skaala alumises otsas. See mõju on olnud eriti tugev Rumeenias ja Portugalis, aga ka Itaalias ja Saksamaal¹⁰.

Joonis 4. Laste (15aastased) õpitulemuste (loodusteadused) erinevused vastavalt vanemate sotsiaal-majanduslikule taustale, 2006–2015



⁸ Õpilaste sotsiaal-majandusliku seisundiga seletatavad erinevused õpitulemustes on [sotsiaalvaldkonna tulemustabeli](#) üks teisestest näitajatest.

⁹ See on ELi liikmesriikide Gini koefitsientide keskmine, mitte Gini koefitsient ELi rahvastiku puhul tervikuna.

¹⁰ Seda illustreerib 2010.–2015. aasta muutus viienda ja esimese sissetulekudetsiili suhte kordajas, mis on neis riikides tugevalt kasvanud; see näitab, et kõige vaesemate leibkondade sissetulekuosa väheneb.

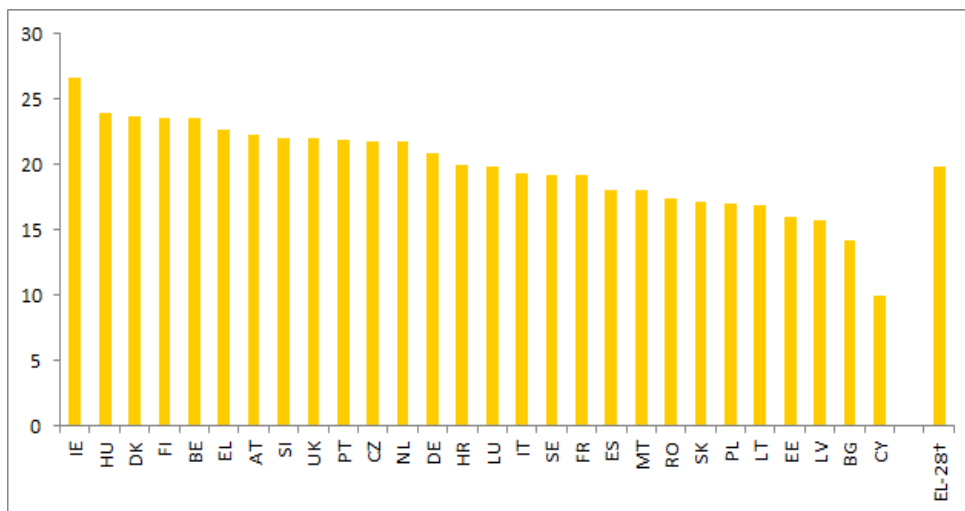
ELi keskmise näitaja taga peituvad riikide näitajate märkimisväärsed ja kasvavad erinevused. Kui Slovakkias on sissetulekuvintiilide suhte kordaja alates kriisist vähenenud ja on üks ELi väiksemaid (2015. aastal 3,5), siis Rumeenias on see oluliselt suurenenud, olles ELi suurim (8,3). Turupõhise sissetuleku ebavõrdsus on kõige rohkem suurenenud Portugalis, Kreekas ja Bulgaarias; paljudes liikmesriikides ei ole see siiski peaaegu üldse muutunud (Ungari ja Prantsusmaa) ning mõnes liikmesriigis on see isegi vähenenud (Iirimaa, Luksemburg, Itaalia)¹¹.

2007.–2010. aasta **kriisi tagajärjel elab vaesuses rohkem lapsi**, kuid nende arv on seejärel kuni 2015. aastani enamikus liikmesriikides vähenenud. Kõige rohkem vähenes laste vaesus Poolas ja Bulgaarias, samas kui Kreekas, Küprosel ja Hispaanias on probleem püsinud ja isegi süvenenud (vt joonis 3).

3. EBAVÕRDSUSE PÕHJUSED

Sissetulekute ebavõrdsuse põhjused on liikmesriigiti erinevad. Kui enamikus ELi riikides on üheks ebavõrdsuse teguriks töötus, mängib mõnel juhul (nt Bulgaaria, Küpros, Eesti, Leedu ja Läti) olulist rolli maksude ja hüvitiste vähenemine ümberjaotav mõju. Teistes riikides (Kreeka, Hispaania ja Portugal) on suur sissetulekute ebavõrdsus tingitud töötusest ja turupõhise sissetuleku ebaühtlasest jaotusest. Turupõhine sissetulek on äärmiselt ebaühtlaselt jaotunud ka Ühendkuningriigis ja Iirimaal. Briti ja Iiri heaoluühiskonnas tehakse siiski keskmisest rohkem tööd selle nimel, et maksu- ja hüvitiste-eelse sissetuleku ebavõrdsust vähendada (vt joonis 5); selle tulemusel on netotulu ebavõrdsuse näitajad ELi keskmise lähedal.

Joonis 5. Maksude ja siirete mõju ebavõrdsuse vähendamisele (2015)



†Aritmeetiline keskmine, Saksamaa andmed on 2014. aasta kohta.

¹¹ Komisjoni arvutused, mis põhinevad sissetulekuid ja elamistingimusi käsitleva ELi statistika (EU-SILC) andmetel.

Tehnoloogiliste muutuste kasv on sissetulekute ebavõrdsust suurendanud. Kuigi tehnoloogia areng on majanduskasvu seisukohalt üldiselt positiivne, suurendab see palgade lahknemist (palgaerinevus), kuna hinnatakse kõrgetasemelisi oskusi, eelkõige sellistes suure väärtusega sektorites nagu info- ja kommunikatsioonitehnoloogia (IKT). Samal ajal asendatakse töö automatiseerimisega madalama ja keskmise taseme oskustega töötajaid.

Tõendid globaliseerumise mõju kohta ebavõrdsusele on siiski vastuolulised. Traditsioonilistel kaubandusmudelitel põhineva teooria kohaselt eeldatakse, et rohkem kaubandust toob kaasa suurema ebavõrdsuse rikkastes riikides. Empiirilistes uurimustes on aga saadud vastuolulisi tulemusi. Oluline on märkida, et selles, kas kaubandus loob rohkem või vähem ebavõrdsust, on määrav roll tööturuasutuste ja poliitikakujundajate võetavatel meetmetel.

Ka tööturuasutuste mõju on sageli ebaselge. Jäigad tööturuasutused ei pruugi ebavõrdsust vähendada, sest kuigi nad võivad saavutada töötajate suuremad palgad, võivad nad põhjustada ka suuremat töötust.

Ebavõrdsust mõjutavad ka muud tegurid, nagu demograafia ja leibkonna koosseis. Ühe inimesega leibkondade osakaalu kasv võib ebavõrdsust suurendada, sest väheneb leibkondade suutlikkus ressursse koondada. Ka leibkonna suuruse kahanemine koos suurema sisserändega võib ebavõrdsust (eriti võimaluste ebavõrdsust) suurendada, sest varad koonduvad rohkem ELis sündinud elanike kätte.

4. POLIITILISED VAHENDID EBAVÕRDSUSE PROBLEEMI LAHENDAMISEKS

Ebavõrdsuse ärahoidmine ja vähendamine sõltub suuresti liikmesriikide meetmetest ja reformidest. ELi roll on toetada ja täiendada liikmesriikide poliitikat

sotsiaalse kaasatuse ja sotsiaalkaitse valdkonnas, andes reformide jaoks poliitilisi suuniseid ja rahalist toetust.

Liikmesriikidele on kättesaadavad mitmesugused poliitikavahendid, millega suurendada sissetulekute võrdsust ja võrdseid võimalusi. See, milliseid poliitikameetmeid võetakse, sõltub siiski

- ebavõrdsuse põhjuste hoolikast analüüsist igas liikmesriigis;
- riigipõhistest teguritest, nagu töötuse määr, majanduse sektoriline struktuur, tööturuasutused ja sotsiaalkaitseüsteemi ülesehitus.

Üks peamisi poliitilisi vahendeid ebavõrdsuse vähendamiseks ja võrdsete võimaluste edendamiseks on investeerimine haridusse ja oskustesse. Parim võimalus palgaerinevustega võitlemiseks on eelkõige täiendada madala kvalifikatsiooniga töötajate oskusi, et reageerida tehnoloogiast tulenevale töötavade muutumisele, ja samas luua rohkem töökohti. Lastele ja noortele aitab võrdsemaid võimalusi luua haridus, tingimusel et kvaliteetne haridus on kõigile lastele kättesaadav, olenemata nende taustast.

Peamine poliitiline vahend sissetulekute ebavõrdsuse vähendamiseks on maksu- ja sotsiaalkindlustussüsteem¹². Kui oskuste puudujäägi vähendamise poliitika toob kasu keskmises kuni pikas perspektiivis, siis maksu- ja sotsiaalkindlustussüsteemi muutmisel võib olla kohesem mõju. Mõned riigid, näiteks Iirimaa, Ungari ja Taani, kasutavad maksu- ja sotsiaalkindlustussüsteemi tõhusalt selleks, et vähendada väga suurt turupõhiste sissetulekute ebavõrdsust. Teistes riikides, näiteks Küprosel, Bulgaarias, Lätis, Leedus ja Eestis, on see mõju palju nõrgem (vt joonis 5).

Sotsiaalkulutuste mõju ebavõrdsuse vähendamisele sõltub sellest, kui

¹² Vt ka temaatiline teabeleht maksusüsteemide ja maksuhalduse kohta.

hästi on kulutused kavandatud.

Olulisteks meetmeteks on nii tööturule naasjate hüvitistest ilmajätmise vähendamine kui ka madalapalgaliste töötajate maksukoormuse vähendamine, millega tagatakse, et töötutel ja mitteaktiivsetel inimestel on alati positiivne majanduslik stiimul tasustatud tööle asumiseks.

Alates kriisi puhkemisest on vähenenud

maksusoodustussüsteemi suutlikkus tasakaalustada turgude suurenevat ebavõrdsust. Mõnes riigis on kitsas eelarvepoliitiline manööverdamisruum ja vajadus taastada riigi rahanduse jätkusuutlikkus vähendanud riigi suutlikkust tulu ümber jaotada. Üksikisiku tulumaksu süsteem ei ole muutunud progressiivsemaks ning paljud ELi liikmesriigid, näiteks Läti, Leedu, Eesti, Bulgaaria ja Rumeenia, kasutavad proportsionaalset maksusüsteemi.

Jõukuse ebavõrdset jaotumist saab piirata hästi kavandatud maksudega.

Kapitali maksustamine (sealhulgas kinnisvara ja pärandi maksustamine) võib olla asjakohane vahend võrdsete võimaluste ja jõukuse võrdsema jaotumise tagamiseks, kui võtta piisavalt arvesse tõhususe aspekte.

Oluline vahend, millega võidelda võimaluste kasvava ebavõrdsuse vastu, on kvaliteetsete sotsiaalteenuste pakkumine. Olulised vahendid ebasoodsa olukorra ühest põlvkonnast teise ülekandumise peatamiseks on järgmised:

- kvaliteetne ja kättesaadav lapsehoold,
- sotsiaaleluruum,
- haridus,
- tervishoid.

Lapsehoiu ja pikaajalise hoolduse kättesaadavus on oluline ka selleks, et võimaldada naistel rohkem tööturul osaleda; see aitab vähendada soolist ebavõrdsust. Kui ebavõrdsusel on ruumiline mõõde, sealhulgas märkimisväärne erinevus maa- ja linnapiirkondade vahel, nagu Rumeenias ja Bulgaarias, võivad olulist rolli mängida

ka investeeringud transporti ja e-teenuste kättesaadavusse.

Kuupäev: 22.11.2017

5. KASULIKUD ALLIKAD:

- [Euroopa sotsiaalõiguste samm](#)
- [Sotsiaalvaldkonna tulemustabel](#)

LISA

Tabel 1. Gini koefitsient enne ja pärast maksude ja siirete arvessevõtmist (2015, allikas: EU-SILC)

	Gini koefitsient turupõhise brutotulu alusel*	Gini koefitsient netotulu alusel**	Maksude ja siirete mõju ebavõrdsuse vähendamisele
Iirimaa	55,4	29,8	25,7
Soome	49,6	25,2	24,4
Belgia	49,9	26,2	23,7
Ühendkuningriik	55,9	32,4	23,6
Taani	50,7	27,4	23,3
Austria	50,3	27,2	23,1
Kreeka	56,6	34,2	22,4
Madalmaad	49,0	26,7	22,3
Sloveenia	46,7	24,5	22,2
Ungari	49,9	28,2	21,6
Portugal	55,5	34,0	21,5
Tšehhi Vabariik	46,2	25,0	21,2
Saksamaa	51,6	30,7	20,9
Horvaatia	51,0	30,6	20,4
Rootsi	45,2	25,2	20,0
Prantsusmaa	49,0	29,2	19,8
Luksemburg	48,1	28,5	19,6
Itaalia	51,3	32,4	18,9
Hispaania	53,4	34,6	18,8
Malta	45,7	28,1	17,6
Poola	47,9	30,6	17,3
Rumeenia	54,1	37,4	16,7
Slovakkia	39,8	23,7	16,1
Leedu	54,0	37,9	16,1
Eesti	49,8	34,8	15,0
Läti	49,8	35,4	14,5
Küpros	47,5	33,6	14,0
Bulgaaria	50,2	37,0	13,2
EL 28†	50,2	30,4	19,8

Allikas: arvutused sissetulekuid ja elamistingimusi käsitleva ELi statistika 2014. aasta uuringu andmete põhjal, Saksamaa puhul 2014. aasta andmed.

* Gini koefitsient, koos maksudega ja ilma siireteta.

** Gini koefitsient arvatuna pärast kõigi otseste maksude ja sotsiaalsiirete (sh pensionid) arvessevõtmist.

† Kaalumata keskmine