



SKEDA INFORMATTIVA TEMATIKA

TAS-SEMESTRU EWROPEW

POLITIKI ATTIVI TAS-SUQ TAX-XOGĦOL

1. INTRODUZZJONI

L-għan ewlieni tal-politiki attivi tas-suq tax-xogħol (ALMPs) huwa li jżidu l-opportunitajiet ta' impjieg għall-persuni li qed ifittxu impjieg, u li jtejbu t-tqabbil bejn l-impjieg (postijiet battala) u l-ħaddiema (jiġifieri dawk qiegħda)¹. Meta jagħmlu dan, l-ALMPs jistgħu jikkontribwixxu għall-impjieg u għat-tkabbir tal-PDG u jnaqqsu l-qgħad u d-dipendenza mill-benefiċċji. L-ALMPs ivarjaw minn offerti ta' taħriġ istituzzjonali u fuq il-post tax-xogħol permezz ta' incentivi ta' impjieg indiretti (iż-żamma tal-impjieg, il-kondiviżjoni tal-impjieg, is-sussidju għar-reklutaġġ) sa l-istabbiliment ta' impjieg protetti u appoġġjati jew il-ħolqien ta' impjieg diretti (skemi ta' xogħol pubbliku) u incentivi għall-bidu ta' negozju. L-ALMPs jgħinu biex jiżguraw li dawk qiegħda jerġgħu lura għax-xogħol malajr kemm jista' jkun u fl-aħjar impjieg possibbli, billi jagħtuhom l-appoġġ li jeħtieġu biex jirnexxilhom jerġgħu jidflu fis-suq tax-

xogħol. Permezz ta' miżuri li jharrġu mill-ġdid u jtejbu l-ħiliet, l-ALMPs jistgħu jgħinu wkoll biex jidderieġu lin-nies lejn oqsma li jaffaċċjaw skarsezza ta' ħiliet. Dan jgħin biex jiġu ffaċċjati l-bidliet strutturali u biex tissaħħaħ ir-reziljenza tal-ekonomija fi żminijiet ta' bidla. L-ALMPs huma komponent ewlieni ta' dawk li jissejġu "strategiji ta' attivazzjoni" u tipikament ikunu marbuta mal-assigurazzjoni tal-qgħad / sistemi ta' assistenza permezz tal-kondizzjonalità tal-benefiċċji². Il-partecipazzjoni fl-ALMPs prattikament saret, fil-pajjiżi kollha tal-UE, prerekwiżit biex ikomplu jingħataw il-benefiċċji.

Il-qgħad, u b'mod speċjali l-qgħad fit-tul (jiġifieri ta' mill-inqas 12-il xahar), jista' jkollu konsegwenzi negattivi serji għall-

¹ L-OECD tiddefinixxi l-ALMPs kif ġej: "Il-programmi attivi tas-suq tax-xogħol jinkludu n-nefqa soċjali kollha (minbarra dik fuq l-edukazzjoni) li tkun maħsuba għat-titjib fil-prospetti tal-benefiċjarji li jsibu impjieg bi qligħ jew li jżidu l-kapaċità tagħhom li jaqilgħu l-flus. Din il-kategorija tinkludi l-infiq fuq is-servizzi pubbliċi tal-impjieg u l-amministrazzjoni tagħhom, it-taħriġ fis-suq tax-xogħol, programmi speċjali għal żgħażaġh li jkun fi tranżizzjoni mill-iskola għax-xogħol, programmi tas-suq tax-xogħol li joffru jew jippromwovu l-impjieg għal nies qiegħda u għal persuni oħrajn (għajr żgħażaġh u persuni b'diżabbiltà) u programmi speċjali għall-persuni b'diżabbiltà."

² Ara pereżempju John P. Martin, "Activation and Active Labour Market Policies in OECD Countries: Stylized Facts and Evidence on Their Effectiveness", Dokument ta' Politika tal-IZA Nru 84, Ġunju 2014.

individwu, għas-soċjetà u għas-sistema ekonomika³. Il-perjodu twil

³ Din in-nota tiffoka l-aktar fuq il-prevenzjoni tal-qgħad fit-tul minhabba għadd ta' raġunijiet. L-ewwel nett, il-qgħad fit-tul tipikament ikollu impatti li jmorru lil hinn minn dawk li jidhru fil-qgħad b'mod ġenerali, kemm f'termini ta' severità kif ukoll f'termini ta' dewmien. Dan jehtieg l-użu tal-ALMPs. It-tieni nett, sabiex jiġi evitat kemm jista' jkun dak li jissejjaħ "telf nett għall-ekonomija", fis-sens proprju tagħhom (jiġifieri "miżuri reali" minbarra s-servizz pubbliku tal-impjegi li jipprovdi servizzi tas-suq tax-xogħol) l-ALMPs għandhom ikunu mmirati l-aħjar għal dawk l-iktar distakkati mis-suq tax-xogħol, li fil-biċċa l-kbira jkunu persuni li ilhom qiegħda żmien twil. Dan itejjeb l-effettività (tal-ispiza) tal-ALMPs. It-tielet nett, l-evoluzzjoni tal-qgħad fit-tul tagħti impressjoni tajba dwar kemm l-ALMPs jaħdmu tajjeb, hafna aħjar milli għall-qgħad totali, peress li dan tal-aħjar jiġi influwenzat l-aktar minn flutwazzjonijiet ċikliċi.

il-persuni qiegħda kulma jmur isibuha aktar diffiċli biex isibu impjieg u jaffaċċjaw qligħ u prospetti professjonali aktar baxxi. Fil-livell nazzjonali, il-qgħad fit-tul u persistenti jipperikola l-għanijiet ġenerali tal-politika tal-impjieg, inaqas il-kapaċità li jiġu allokati l-impjieg t-tajbin għall-persuni adatti it-tajjeb u jdghajjef il-mobbiltà okkupazzjonali u ġeografika⁴.

Il-kapital uman tal-ħaddiema (kemm attwali kif ukoll dak perċepit mill-impjegaturi) jista' jiddeterjora matul perjodi twal ta' qgħad, u ż-żmien iddedikat għat-tiftix ta' impjieg is-soltu jonqos. Iż-żewġ fatturi jimplikaw li l-probabbiltà li wieħed ma jibqax qiegħed tonqos skont it-tul tal-qgħad, u dan ikabbar il-probabbiltà li wieħed jibqa' qiegħed. Maż-żmien il-ħaddiema qiegħda aktarx jitolqu mill-forza tax-xogħol u jirtiraw, jirreġistraw fi programmi ta' diżabbiltà jew semplicement isiru "ħaddiema skoraġġuiti" filwaqt li l-qgħad ikompli⁵. Għalhekk huwa essenzjali li jsir intervent bikri, fil-bidu tal-perjodu tal-qgħad.

Barra minn hekk, l-impatt tal-kriżi fuq is-suq tax-xogħol enfazizza l-importanza kruċjali tal-ħiliet, tal-kwalifiki u tal-esperjenza professjonali. Il-ħaddiema żgħażaġh u dawk b'ħiliet baxxi ġarrew il-piż tal-kriżi. L-ALMPs jista' jkollhom rwol kruċjali fl-għoti tal-aċċess lin-nies għal ħiliet u għal esperjenza professjonali u jindirizzaw l-ostaklu ewlieni li jxekkel lil dawn il-gruppi fil-mira biex isibu impjieg.

Il-gruppi prinċipali fil-mira tal-ALMPs huma persuni li ilhom żmien twil qiegħda u b'mod partikolari ż-żgħażaġh⁶, il-ħaddiema ikbar fl-età u l-persuni b'ħiliet

baxxi. Madanakollu, l-ALMPs għandhom ukoll l-għan li jappoġġjaw lill-persuni qiegħda mainstream li jkun bla impjieg tul perjodu qasir biex jerġgħu jidhlu fis-suq tax-xogħol. L-importanza tal-ALMPs hija riflessa tajjeb fid-dokumenti ta' politika tal-Kummissjoni, b'mod notevoli fil-Linji Gwida dwar l-impjieg 6 u 7⁷.

Sabiex jitjeb il-progress fl-indirizzar tal-qgħad fit-tul, fi Frar 2016 il-Kunsill adotta Rakkomandazzjoni dwar l-integrazzjoni tal-persuni qiegħda fit-tul fis-suq tax-xogħol⁸. Ir-Rakkomandazzjoni tappoġġja l-oġettivi tal-Istrateġija Ewropa 2020 billi tagħti kontribut favur l-għanijiet li tiżdied ir-rata ta' impjieg u li jitnaqqas il-faqar.

Fis-17 ta' Novembru 2017, il-Parlament Ewropew, il-Kunsill u l-Kummissjoni pproklamaw flimkien il-Pilastru Ewropew tad-Drittijiet Soċjali. Il-prinċipji u d-drittijiet stabbiliti fil-Pilastru Ewropew tad-Drittijiet Soċjali se jkun riflessi fil-ħidma li taqa' taħt is-Semestru Ewropew, b'mod partikolari bl-għajnuna ta' Tabella ta' Valutazzjoni Soċjali ġdida. Il-pilastru jagħmel referenza għall-ALMPs⁹.

Fl-aħħar nett, ir-Rapport Kongunt dwar l-impjieg 2017 jinnota li "*l-indirizzar tal-qgħad fit-tul jibqa' prijorità*".

Din l-iskeda informattiva tiffoka prinċipalment fuq dawk li ilhom żmien twil qiegħda, li jaffaċċjaw l-aktar ostakli serji biex jidhlu fis-suq tax-xogħol u li jiddependu mill-għoti ta' appoġġ attiv.

In-nota hija mqassma kif ġej: It-Taqsima 2 tivvaluta l-prestazzjoni tal-pajjiżi tal-UE rigward il-qgħad fit-tul, l-appoġġ

⁴ Ara "Long-Term Unemployment: There is no Easy Fix", <http://blogs.lse.ac.uk/politicsandpolicy/archives/37154>.

⁵ Ara A. Nichols, J. Mitchell u S. Lindner, "Consequences of Long-Term Unemployment", <http://www.urban.org/UploadedPDF/412887-consequences-of-long-term-unemployment.pdf>.

⁶ Ara l-iskeda tematika dwar l-impjieg taż-żgħażaġh.

⁷ Id-Deciżjoni tal-Kunsill (UE) 2016/1838 tat-13 ta' Ottubru 2016.

⁸ 2016/C 67/01.

⁹ "Kulħadd għandu d-dritt għal assistenza f'waqtha u mfassla apposta biex jittejbu l-opportunitajiet ta' impjieg jew il-prospetti ta' impjieg indipendenti. Dan jinkludi d-dritt li wieħed jirċievi appoġġ għal tfittxija, taħriġ u kwalifikazzjoni mill-ġdid ta' xogħol... In-nies qiegħda għandhom id-dritt għal appoġġ personalizzat, kontinwu u konsistenti. Dawk qiegħda fit-tul għandhom id-dritt għal valutazzjoni individwali fil-fond mhux aktar tard minn 18-il xahar ta' qgħad."

għall-attivazzjoni u l-infiq fuq l-ALMPs. It-Taqsima 3 tiddiskuti l-evidenza disponibbli dwar politiki potenzjali tal-ALMPs li jindirizzaw il-qgħad b'mod effettiv. It-Taqsima 4 tagħti ħarsa ġenerali qasira ġenerali lejn l-implimentazzjoni tal-politika fl-UE.

Skeda informattiva separata tispjega l-kwistjonijiet u l-isfidi marbuta mas-Servizzi ta' Impjieg Pubbliku.

Fl-aħħar nett, din l-iskeda informattiva tematika hija marbuta mill-qrib mal-iskeda informattiva tematika dwar il-benefiċċji tal-qgħad permezz tar-rekwiziti tal-kondizzjonalità li jeżistu f'bosta Stati Membri.

2. L-ISFIDI TAL-POLITIKA: HARSA ĠENERALI LEJN IL-PRESTAZZJONI FIL-PAJJIŻI TAL-UE

L-ammont ta' qgħad fit-tul (LTU) huwa wieħed mill-indikaturi ewlenin li fuqhom jista' jsir ġudizzju dwar l-adeqwatezza u/jew is-suċċess tal-ALMPs (u s-servizzi ta' impjieg pubbliku).

Il-qgħad fit-tul, li kien ta' 2.6 % fl-UE fl-2008, żdied b'mod sinifikanti matul il-perjodu mill-2008 'il hawnu laħaq il-5.1 % qabel ma naqas għal 4 % fl-2016 fl-Istati Membri kollha u laħaq il-5.1 % qabel ma naqas għal 4 % fl-2016 (ara l-Illustrazzjoni 1). Iż-żidiet kienu partikolarment qawwija fil-Greċja, fi Spanja, fil-Kroazja, fil-Portugall, fl-Italja, f'Ċipru u fl-Irlanda, u kkontribwixxew għal divergenza dejjem tikber bejn l-Istati Membri matul dan il-perjodu. Wara sitt snin ta' tkabbir imrażan u domanda baxxa għall-impjieg, il-qgħad fit-tul (flimkien mal-qgħad fost iż-żgħażaġh) irriżulta bħala l-legat ewlieni tal-kriżi għall-qasam tal-impjieg, b'konsegwenzi soċjali u ekonomiċi negattivi sinifikanti għall-individwi u għas-soċjetà. Il-qgħad fit-tul igib sfidi konsiderevoli: meta t-tul tal-qgħad jiżdied, ir-rabta mas-suq tax-xogħol tiddeterjora, bi tnaqqis drastiku fil-probabbiltà ta' impjieg mill-ġdid f'impjieg stabbli u b'żieda fir-riskju tal-inattività. Aktar ma jkun twil il-perjodu tal-qgħad, aktar ikun jenħtieġ appoġġ biex tingħata għajjnuna lin-nies biex jerġgħu lura fis-suq tax-xogħol. L-ostakli għall-parteciżazzjoni għandhom tendenza jakkumulaw, u ħafna drabi jeħtieġu l-involviment ta' aktar servizzi ta' appoġġ.

Il-fattur ewlieni li incita ż-żieda fil-qgħad fit-tul minn żmien il-kriżi kien l-

inkapaċità tas-suq tax-xogħol li jakkomoda d-dhul ta' haddiema li ngħataw is-sensja kaġun tar-ristrutturar, minħabba nuqqas ta' domanda għall-haddiema u/jew minħabba żieda fin-nuqqas ta' tqabbil bejn id-domanda u l-provvista tal-haddiema.

L-effetti tal-kriżi ġew aggravati minn nuqqasijiet istituzzjonali. Wieħed minn dawn il-fenomeni huwa s-segmentazzjoni, li fiha proporzjon għoli ta' nies b'kuntratti temporanji/part-time (il-"marġni flessibbli") jitilfu l-impjieg tagħhom, filwaqt li dawk b'sigurtà għolja fl-impjieg u bi spejjeż tas-sensja għoljin ma jitilfuhx. Kwistjoni oħra hija l-inadegwatezza tal-ALMPs u b'mod partikolari tas-servizzi ta' impjieg pubbliku, li f'ħafna pajjiżi naqsu milli jimmaniġġjaw sewwa ż-żieda kbira fl-għadd ta' persuni qiegħda f'sitwazzjoni ta' tnaqqis fit-tul fir-ritmu ekonomiku.

Il-qgħad fit-tul jaffettwa lil ċerti gruppi bħall-irġiel, iż-żgħażaġh¹⁰ u l-haddiema bi ftit kwalifiki¹¹ aktar minn gruppi oħrajn, u jolqot b'mod speċjali lil dawk li jaħdmu f'impjieg u f'setturi li sejrjn lura. Kif diġà ntqal, l-istat ġenerali tal-ekonomija jibqa' fattur importanti biex jiddetermina l-bidliet fil-livelli u fil-flussi lejn u mill-faxex tal-persuni qiegħda tul żmien twil, iżda hemm ukoll effetti speċifiċi għall-pajjiżi, b'xi Stati Membri jiżguraw rati ta' tranżizzjoni relattivament għolja fir-rigward tar-ritorn għall-impjieg.

Aktar riċentement, bejn l-2014 u l-2015, ir-rata tal-LTU naqset f'bosta Stati Membri (Illustrazzjoni 2), iżda r-rata qed tkompli tiżdied f'seba' Stati Membri, inkluż f'xi wħud b'rati tal-LTU relattivament baxxi (l-Awstrija, il-Finlandja u l-Lussemburgu).

Minbarra r-rata tal-LTU, wieħed jista' wkoll iqis is-sehem tal-qgħad fit-tul fi ħdan il-qgħad totali. Dan jagħti

¹⁰ Fl-2016, 5.5 % jew 29.5 % taż-żgħażaġh qiegħda kienu qiegħda tul żmien twil.

¹¹ Għal haddiema b'ħiliet baxxi attwalment mhemm ebda dejta standard iżda dejta preċedenti mill-Q2 2015 uriet li l-LTU jista' jkun tela' għal 9.3 %.

indikazzjoni tal-inċidenza tal-fenomenu. FI-UE-28¹² l-inċidenza tal-qgħad fit-tul¹³ żdiedet minn 34.7 % fl-2008 (ir-raba' trimestru) għal 48.3 % fl-2015 (ir-raba' trimestru), u dan jirrifletti tnaqqis fir-rati tas-sejbien ta' impjeg ikkawżat minn domanda għall-haddiema kontinwament baxxa u minn żieda fin-nuqqas ta' tqabbil mal-ħiliet disponibbli, li huma t-tnejn marbuta mar-ristrutturar ekonomiku u mad-deterjorazzjoni gradwali tal-ħiliet hekk kif il-perjodi tal-qgħad ikomplu jitwalu. L-Istati Membri għandhom prestazzjoni differenti ħafna fl-inċidenza tal-qgħad fit-tul: ir-rati tal-Q4-2015 kienu l-inqas (taħt it-30 %) fid-Danimarka, fil-Finlandja, fl-Iżvezja u fir-Renju Unit u 'l fuq minn 55 % fil-Bulgarija, fl-Irlanda, fil-Greċja, fil-Kroazja, fl-Italja, fil-Portugall u fis-Slovakkja.

Il-partecipazzjoni fl-ALMPs tista' tgħin fit-tnaqqis tal-qgħad fit-tul billi tiffacilita l-ħruġ mill-qgħad aktar milli billi taffettwa l-influssi fil-qgħad, li fil-biċċa l-kbira huma ċikliċi. Kif turi l-Illustrazzjoni 3, il-pajjiżi bl-iktar rati tal-LTU baxxi

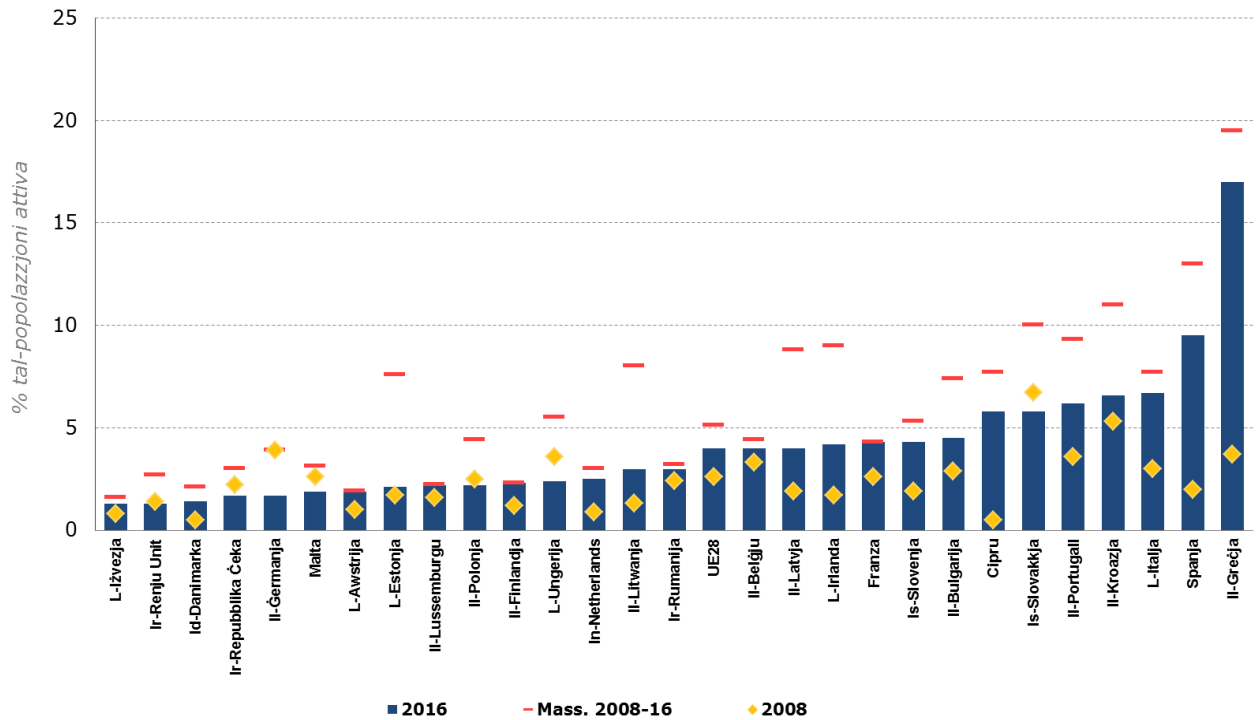
(l-Iżvezja, l-Awstrija, il-Lussemburgu, id-Danimarka, il-Finlandja u l-Ġermanja) huma fost dawk fejn il-livell ta' partecipazzjoni fl-ALMPs huwa l-oġġla. Għal diversi Stati Membri oħra, l-appoġġ għall-attivazzjoni ma jidherx proporzjonat mal-isfida tal-qgħad li qed jaffaċċjaw.

Ir-rati oġġla ta' qgħad ġeneralment jiġu kontrobalanċjati b'taħlita ta' politiki tas-suq tax-xogħol attivi u passivi, kif muri fl-Illustrazzjoni 4. Xi Stati Membri b'livell għoli ta' qgħad jonfqu ishma relattivament żgħar tal-PDG tagħhom fuq servizzi tas-suq tax-xogħol u fuq miżuri attivi (partikolarment il-Bulgarija, is-Slovakkja, Ċipru, il-Kroazja u l-Greċja). Fl-istess ħin dawn il-pajjiżi għandhom infiq komparattivament għoli fuq miżuri passivi bħall-benefiċċji tal-qgħad (partikolarment l-Irlanda u Spanja, u l-Portugall u l-Italja għad illi f'ammonti iżgħar).

¹² Il-pajjiżi koperti bid-dejta ta' din l-iskeda informattiva huma tal-EU-28, sakemm ma jkunx speċifikat mod ieħor.

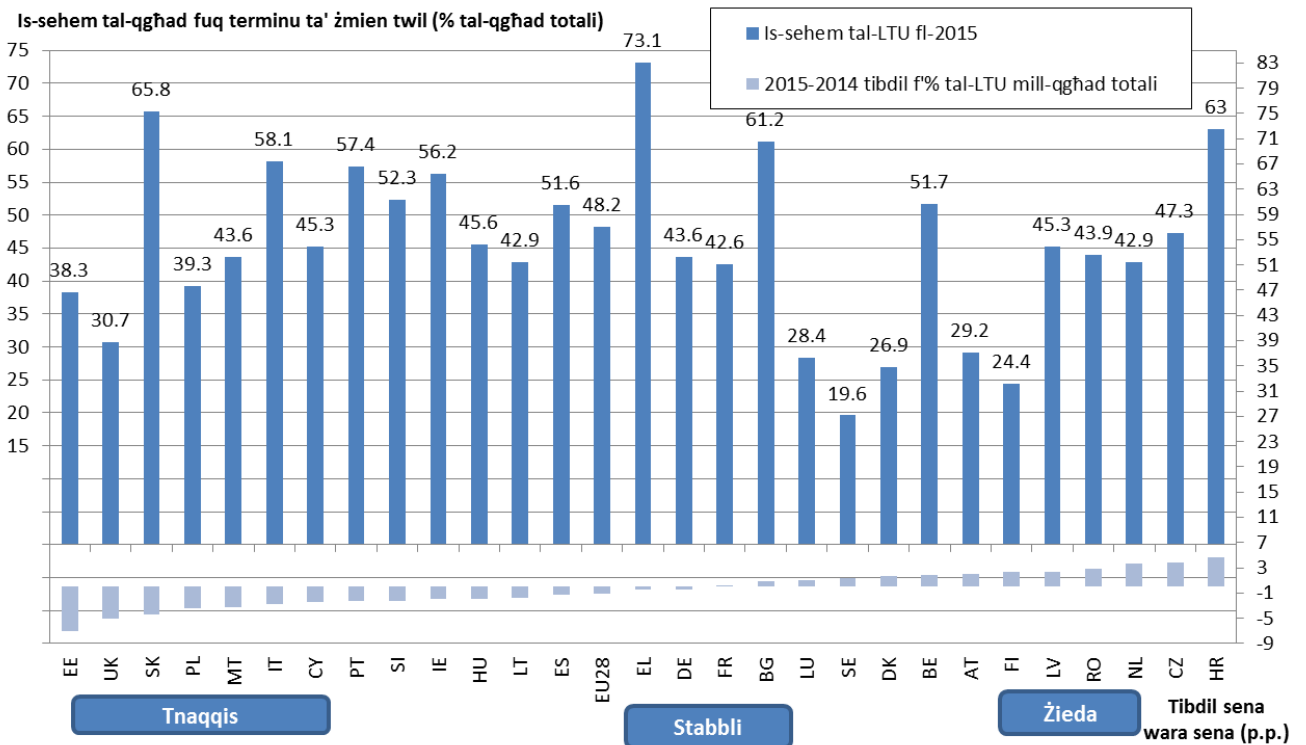
¹³ L-inċidenza tal-qgħad fit-tul tiġi kkalkulata bħala l-għadd ta' persuni li jkunu ilhom qiegħda tul aktar minn 12-il xahar diviż bl-għadd totali ta' persuni qiegħda.

Illustrazzjoni 1 – Rati ta' qgħad fit-tul f' % tal-popolazzjoni attiva għall-UE-28, u fl-Istati Membri individwali fl-2008 u fl-2016



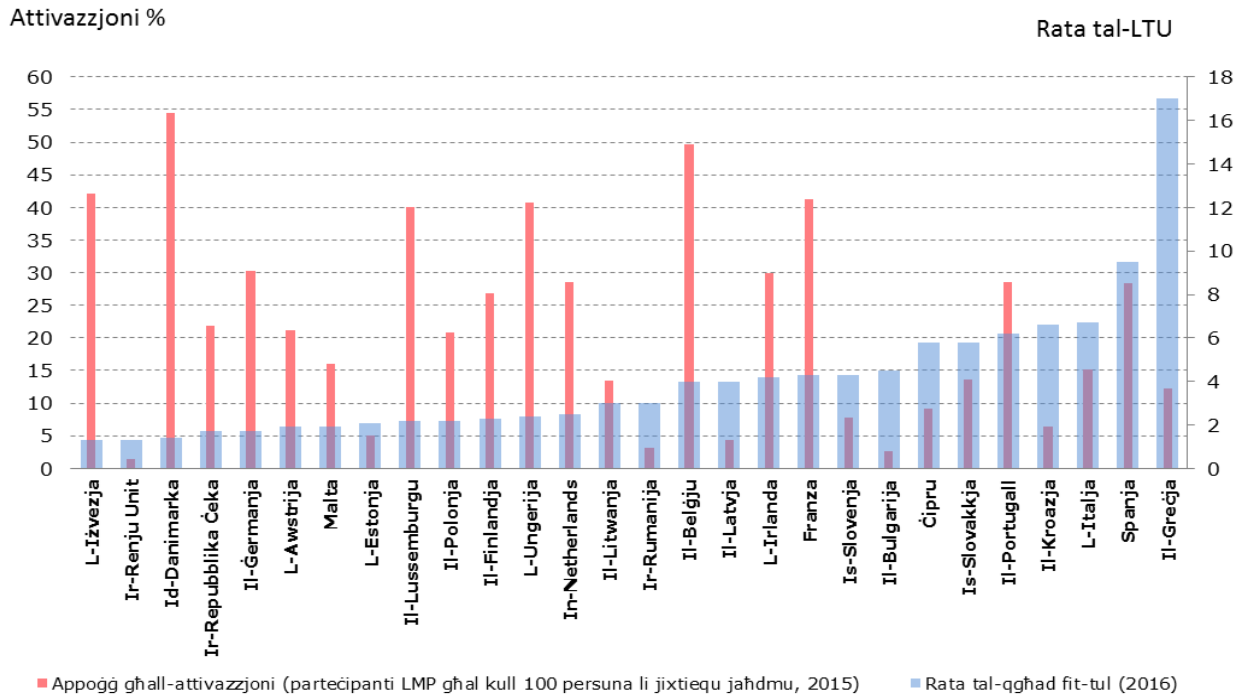
Sors: Eurostat, LFS.

Illustrazzjoni 2 – Sehem tal-qgħad fit-tul mill-qgħad totali f' %



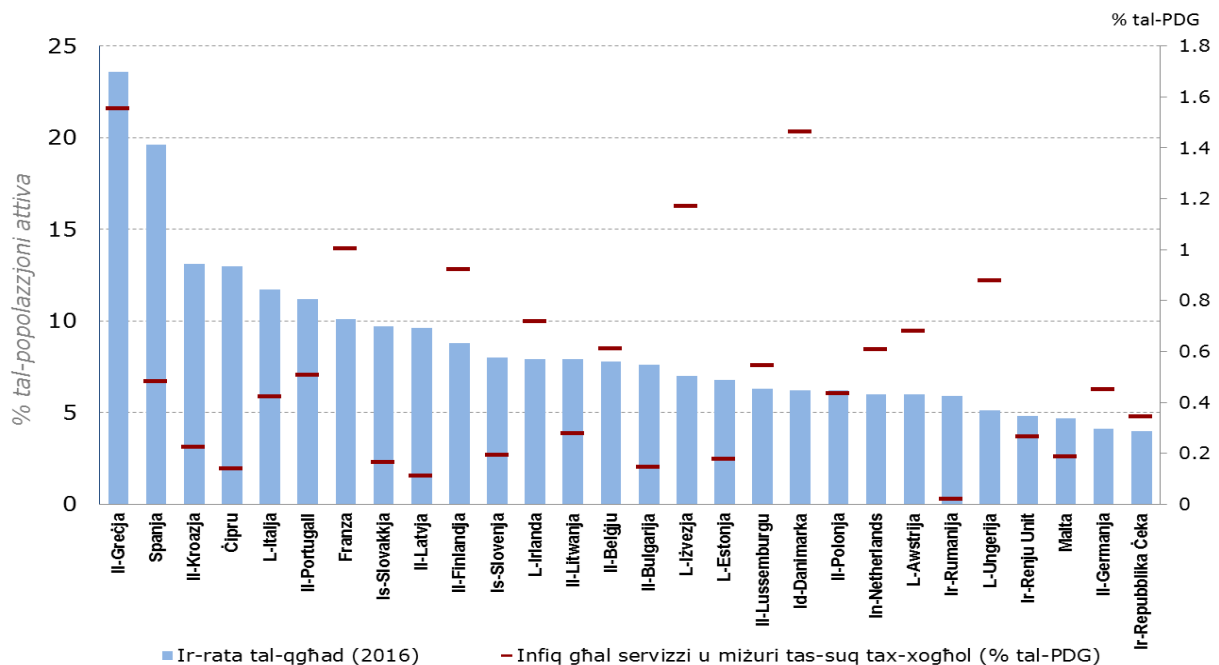
Sors: Eurostat, LFS.

Illustrazzjoni 3 – Appoġġ għall-attivazzjoni (partecipanti għal kull 100 persuna li jixtiequ jaħdmu, 2015) u rati tal-qgħad fit-tul f’kull Stat Membru, 2016



Sors: Eurostat, bażi tad-dejta tal-LMP.

Illustrazzjoni 4 – Infiq fuq servizzi tas-suq tax-xogħol, miżuri attivi u passivi (% tal-PDG; naħa tax-xellug) u r-rati tal-qgħad (fuq in-naħa tal-lemin) skont l-Istat Membru, 2016



Sors: Eurostat, bażi tad-dejta tal-LMP.

Nota: "Servizzi tas-suq tax-xogħol" tirreferi għall-kategorija 1 tal-baži tad-dejta tal-LMP, "miżuri attivi" għall-kategoriji 2-7 u "miżuri passivi" għall-kategoriji 8-9 (manteniment u appoġġ mill-introjtu ta' barra mill-impjeg, irtirar kmieni). Id-dejta tal-LMP għall-Greċja u għar-Renju Unit hija tal-2010, ta' Ċipru tal-2012 u tal-Irlanda u ta' Spanja tal-2013.

3. L-GHODOD TA' POLITIKA LI JINDIRIZZAW L-ISFIDI POLITIČI

Il-qgħad jista' jkollu diversi kawżi, bħan-nuqqas ta' domanda għall-ħaddiema jew ħiliet inadegwati. Jista' jkun influwenzat ukoll minn fatturi istituzzjonali bħal-legiżlazzjoni dwar il-protezzjoni tal-impjieg u t-tassazzjoni fuq ix-xogħol. Skeda informattiva separata tispjega l-kwistjonijiet u l-isfidi marbuta mal-Protezzjoni tal-Impjieg. Xi wħud minn dawn il-kawżi jistgħu jiġu ttrattati bl-użu tal-ALMPs, iżda dawn ma jaħdmux għal kull persuna qiegħda u fiċ-ċirkostanzi kollha. It-tfassil, il-kopertura u l-mira tal-ALMPs u l-mod kif jiġu implimentati (jiġifieri permezz tas-servizzi ta' impjieg pubbliku jew ta' oħrajn) huma ferm importanti f'termini tal-effettività u tal-effiċjenza tagħhom. S'issa hemm ammont raġonevoli ta' evidenza dwar liema politiki jaħdmu l-aħjar, għal liema persuni u f'liema ċirkostanzi. Madankollu, hija assunzjoni komuni li l-intervent bikri huwa kruċjali għall-prevenzjoni tal-qgħad fit-tul. Studju minn Ecorys and IZA jikkonkludi li "m'hemmx politika partikolari waħda li tista' sservi bħala għodda universali għat-titjib tal-prospettivi tas-suq tax-xogħol tal-persuni qiegħda¹⁴". Filfatt dan jenfasizza li l-ALMPs kollha għandhom il-merti u n-nuqqasijiet tagħhom. Fil-prattika dan ifisser li l-politiki jridu jkunu mfassla apposta għal kull persuna qiegħda individwali, u dan jitlob li jithaddmu tekniki effettivi fit-tfassil tal-profil. Dan l-approċċ individwali jinkludi li jiġi stabbilit jekk persuna tkunx impjegata tul żmien qasir jew jekk tkunx ilha qiegħda żmien twil.

Anke jekk ħafna studji ta' valutazzjoni jaffaċċjaw nuqqasijiet metodoloġiċi¹⁵, xorta jistgħu jisiltu konkluzjonijiet wiesgħa mid-dokumentazzjoni eżistenti,

¹⁴ Ecorys/IZA, "Analysis of Costs and Benefits of Active Compared to Passive Measures", 2012.

¹⁵ Il-problemi metodoloġiċi fil-biċċa l-kbira huma relatati man-nuqqas tal-kontrofattwali, li mbagħad jenħtieġ li jiġi interpretat mid-dejta, eż. bl-użu ta' tekniki ta' tqabbil. L-esperimenti aleatorji ma jaffaċċjawx din il-problema iżda madankollu għadhom rari.

li tista' tagħti gwida politika lill-Istati Membri fit-tfassil tal-ALMPs (ara l-kaxxa f'paġna 8)^{16 17}. **L-inċentivi ta' reklutaġġ** għal ditti fis-settur tas-suq b'mod ġenerali mhumiex effettivi (ħlief fil-każ ta' domanda baxxa ħafna għall-ħaddiema), peress li dawn għandhom tendenza jikkawżaw telf nett kbir fl-ekonomija¹⁸. Barra minn hekk, hemm ir-riskju li l-impjegaturi jibdlu ħaddiema mhux issussidjati ma' ħaddiema ssussidjati jew li jistennew sakemm il-persuni li qed ifittxu impjieg isiru eliġibbli għal sussidji. Għaldaqstant jekk jintużaw, dawn l-inċentivi għandhom ikunu mmirati tajjeb u jithaddmu fuq skala żgħira u fuq bażi temporanja. Jenħtieġ ukoll li jiddaħħlu mekkaniżmi li jincentivaw lill-impjegaturi jzommu l-ħaddiema wara li jiskadi s-sussidju jew li dawn jithaddmu flimkien ma' miżuri tal-ALMPs oħra biex tittejjeb l-impjegabbiltà tal-benefiċjarji. L-iktar effikaċja baxxa tipikament tinstab fil-ħolqien ta' impjegati diretti fis-settur pubbliku (inklużi fl-iskemi ta' xogħlijiet pubbliċi).

L-ALMPs maħsuba biex iżommu l-impjieg, bħal skemi ta' xogħol tul medda qasira ta' żmien, għandhom jintużaw biss għal perjodi qosra u matul riċessjonijiet gravi. ALMPs li huma aktar kosteffikaċi u mixtieqa huma dawk li jqassmu mill-ġdid inċentivi lil persuni li fil-mument ma jkunux fis-suq tax-xogħol, sabiex tissaħħaħ il-konnessjoni tagħhom mas-suq tax-xogħol u sabiex jiġi appoġġjat l-inċentiv tagħhom biex jibqgħux qiegħda. Dawn l-ALMPs huma partikolarment effettivi matul l-irkupri.

Ġeneralment ikun hemm dewmien bejn

¹⁶ Evalwazzjoni pjuttost komprensiva tal-effettività tal-ALMPs tinstab fid-dokument tal-Kummissjoni Ewropea, *Employment in Europe Report*, 2006. Kluge et al. (2010; "The Effectiveness of European Active Labour Market Programmes", *Labour Economics* 17, pp. 904-18) u Kluge et al. (2010; "Active Labour Market Policy Evaluations: A Meta Analysis", *The Economic Journal* 120, pp. 452-77) joffru analizijiet (meta-) wiesgħa bbażati fuq għadd kbir ta' studji.

¹⁷ Ħarsa ġenerali aktar estensiva tal-effikaċja tal-ALMPs tinsab fl-Anness 2.

¹⁸ L-impjegati ssussidjati kienu jinħolqu/jinżammu xorta waħda.

l-implimentazzjoni tal-ALMPs u l-effett tagħhom fuq is-suq tax-xogħol, għalkemm dan japplika aktar għal ċerti miżuri milli għal oħrajn. Studji bbażati fuq mikrodejta jissuġġerixxu li għalkemm l-effetti tal-ALMPs fuq ir-rati tas-sejbien tal-impjegi għandhom tendenza jkunu pjuttost żgħar fuq medda qasira ta' żmien, ġeneralment l-impatt tagħhom fuq perjodi itwal ikun iżjed sostanzjali¹⁹.

¹⁹ "Effective Active Labour Market Policies", J. Boone & J. C. van Ours, IZA DP Nru 1335, 2004.

Politiki attivi tas-suq tax-xogħol: għodod u gruppi fil-mira

Is-suċċess tal-ALMPs ma jiddependix biss mil-livelli tan-nefqa iżda wkoll, u b'mod speċjali, mit-tfassil tal-miżuri u mill-mod kif jiġu implimentati.

- **Għoti ta' pariri u għajjnuna għat-tiftix ta' impjeg:** dawn il-miżuri huma l-aktar utli għal persuni qiegħda tul żmien qasir, iżda xorta jista' jkollhom rwol importanti lil hinn minn dan jekk jagħmlu parti minn approċċ individwalizzat jew "imfassal apposta" għall-appoġġ lill-persuni qiegħda. L-individwalizzazzjoni tal-appoġġ tinkludi pariri kkombinati ma' firxa ta' tipi potenzjali ta' appoġġ, inklużi t-taħriġ vokazzjonali, l-għajjnuna għat-tiftix ta' impjeg, korsijiet ta' "motivazzjoni" u l-appoġġ soċjali, dejjem skont il-ħtiġijiet identifikati tal-persuna li tkun qed tfittex xogħol.
- **Sussidji għall-impjegaturi:** programmi bħal dawn huma relattivament għalja u tipikament ikunu maħsuba għall-iktar gruppi żvantaġġjati, li fil-każ tagħhom miżuri oħra jkunu rriżultaw ineffettivi. Dawn il-miżuri jista' jkollhom rwol importanti biex jinfluenzaw b'mod pożittiv l-attitudnijiet tal-impjegaturi lejn dawk li jkunu ilhom qiegħda żmien twil, billi jgħibu liż-żewġ gruppi f'kuntatt ma' xulxin u billi joffru l-opportunità lill-impjegaturi biex "jittestjaw" impjegati prospettivi b'paga aktar baxxa minn dak sħiħa.
- **Skemi ta' ħolqien ta' impjegi diretti/ħolqien ta' impjegi:** Dawn l-iskemi huma tipikament maħsuba għal persuni qiegħda tul żmien medju jew twil biex jevitaw effetti perversi fuq l-impjeg fir-rigward ta' qiegħda tul żmien qasir, pereżempju fil-każ meta parteċipanti li setgħu sabu impjegi "reali" jisfgħu miżmuma barra mis-suq tax-xogħol waqt li jkunu qed jipparteċipaw fl-iskema. Dawn l-iskemi huma wkoll tipikament aktar stabbli u durabbli biex jiżguraw l-effiċjenza u l-effettività tan-nefqa tagħhom.
- **It-taħriġ** is-soltu jkollu l-aktar effetti pożittivi u qawwija tul perjodu twil ta' żmien, iżda madankollu huwa għali. It-taħriġ fuq il-post tax-xogħol, il-programmi ġenerali u t-taħriġ vokazzjonali huma koll xierqa, iżda għal finijiet differenti. L-istudji juru li l-programmi ġenerali jikkontribwixxu għal tqabbil aħjar tal-ħiliet, b'mod partikolari wara l-ewwel dħul fis-suq tax-xogħol, filwaqt li l-programmi (iċċertifikati) ta' taħriġ vokazzjonali (ibbażati fil-post tax-xogħol jew flimkien ma' taħriġ ibbażat fl-iskola) jiffaċilitaw it-tranzizzjoni mill-edukazzjoni għax-xogħol.

Biex jitnaqqas ir-riskju ta' qgħad fit-tul huwa importanti li t-taħlita ta' miżuri ta' attivazzjoni u l-ambjent istituzzjonali tagħhom jiġu adattati għaċ-ċirkostanzi ekonomiċi. L-isfida hija li jiġi żgurat li l-infiq fuq il-miżuri ta' attivazzjoni jibqa' effettiv anke f'ambjent ekonomiku fejn il-ħolqien tal-impjegi jkun diffiċli. F'suq tax-xogħol ristrett jenħtieġ li wieħed iqis il-bilanċ preċiż bejn l-approċċi "l-ewwel ħarreg" u "l-ewwel ħaddem".

Is-servizzi ta' impjeg pubbliku għandhom rwol kruċjali x'jaqdu fl-integrazzjoni mill-ġdid tal-persuni qiegħda. Dan għaliex dawn huma l-iktar xierqa biex jindirizzaw il-gruppi differenti tal-persuni qiegħda²⁰. Sabiex servizz ta' impjeg pubbliku jaħdem sew jeħtieġ:

- għadd suffiċjenti ta' personal, li jkun imħarreg tajjeb f'aspetti li jtejbju l-kwalità tas-servizz, bħad-diskriminazzjoni, l-impjegi diċenti u t-trattament ta' każi sensitivi;
- servizzi integrati li jikkollaboraw b'mod effettiv ma' servizzi oħrajn tal-istat, b'mod speċjali dawk relatati mal-edukazzjoni, mas-saħħa, mal-akkomodazzjoni u ma' servizzi soċjali oħrajn;
- sistema mibnija tajjeb ta' evalwazzjoni u ta' segwitu²¹.

Filfatt, il-monitoraġġ u l-evalwazzjoni huma essenzjali għall-valutazzjoni tal-effettività u għat-tiħiħ tagħha. Ġeneralment l-ALMPs bħala regola ma

²⁰ Ara l-Iskeda Informattiva Tematika dwar is-servizzi ta' impjeg pubbliku.

²¹ EAPN: Fighting for a Social Europe Free of Poverty: <http://ec.europa.eu/social/BlobServlet?docId=10834>.

jkunux issorveljati u evalwati. L-iżvilupp ta' kultura ta' evalwazzjoni huwa importanti, u hemm diversi fatturi li jistgħu jikkontribwixxu f'dan. Dawn jinkludu l-impenn politiku favur tfassil ta' politika bbażat fuq l-evidenza (u r-

responsabbiltà), ir-rekwiżiti legali tal-evalwazzjoni, ir-rekwiżiti tal-evalwazzjoni għall-fondi Ewropej kif ukoll it-taħriġ u l-edukazzjoni tal-evalwaturi sabiex tiġi żgurata l-evalwazzjoni matul iċ-ċiklu tal-politika.

Il-preżentazzjoni ta' għodda tal-ALMPs: incentivi għall-impjegjiet favur il-ħolqien u l-appoġġ tal-impjegjiet

L-incentivi għall-impjegjiet tipikament ikunu pagamenti jew tnaqqis fil-kontribuzzjonijiet tat-taxxa/tas-sigurtà soċjali mmirati, temporanji u kondizzjonali li jraħħsu l-ispejjeż tax-xogħol għall-impjegaturi, u b'hekk imbagħad iżidu d-domanda għall-ħaddiema. FI-UE kollha, euro minn kull sitta minfuqa fuq l-ALMPs marru għall-incentivi tal-impjegjiet, misbuqa biss fl-importanza min-nefqa fuq it-taħriġ u fuq is-servizzi tas-suq tax-xogħol.

F'kuntest ta' domanda baxxa għall-ħaddiema, l-incentivi għall-impjegjiet jistgħu jkunu strument attraenti għall-appoġġ tal-impjegjiet filwaqt li jistgħu jtejjbu wkoll l-impjegabbiltà ta' gruppi vulnerabbli speċifiċi. Għal din ir-raġuni, u minħabba l-ispazju fiskali limitat ta' bosta Stati Membri, ir-Rakkomandazzjoni tal-Kunsill dwar il-Garanzija għaż-Żgħażaġh (2013) sejthet għal sussidji salarjali u ta' reklutaġġ immirati u mfassla tajjeb, filwaqt li r-Rakkomandazzjoni tal-Kunsill dwar persuni qiegħda tul żmien twil (2016) irrakkomandat li l-incentivi finanzjarji jiġu ffokati fuq skemi li jappoġġjaw l-integrazzjoni fis-suq tax-xogħol, bħas-sussidji għar-reklutaġġ u t-tnaqqis fil-kontribuzzjonijiet tal-assigurazzjoni soċjali.

Madankollu, jekk dawn ma jkunux imfassla tajjeb, l-incentivi għall-impjegjiet jistgħu jikkawżaw ħela fl-infiq tal-fondi pubbliċi, b'mod partikolari jekk fi kwalunkwe każ l-impjegjiet ssussidjati kienu jkunu nholqu/inżammu xorta waħda (dak li jissejjaħ "telf nett fl-ekonomija"), jew jekk is-sussidji sempliċement iwasslu lill-impjegaturi biex jingagġaw/iżommu ċerti ħaddiema minflok oħrajn (fenomenu magħruf bħala "l-effetti ta' spostament"). Jistgħu wkoll inaqqsu l-produttività jekk joħolqu incentivi għall-kumpaniji biex jissostitwixxu ħaddiema aktar produttivi b'oħrajn inqas produttivi. Jekk l-impjegjiet jinholqu biss għal matul il-perjodu tas-sussidju dan xorta jtejjeb l-impjegabbiltà tal-ħaddiema involuti, iżda l-benefiċċju soċjali nett ikun ferm limitat jew saħansitra wkoll negattiv.

Il-karatteristiċi tat-tfassil li jimmassimizzaw il-benefiċċji tal-incentivi għall-impjegjiet jinkludu:

- **il-mira lejn persuni qiegħda b'opportunitajiet limitati ta' impjegjiet** (eż. daww qiegħda tul żmien twil, biex jitnaqqas kemm jista' jkun ir-riskju ta' telf nett fl-ekonomija), iżda wkoll gruppi b'żieda potenzjali konsiderevoli fil-produttività (eż. żgħażaġh mingħajr esperjenza ta' xogħol li ma jkunx irnexxielhom isibu impjegjiet matul ċertu żmien);
- **l-iżgurar li l-perjodu sussidjat iżid il-produttività** tal-ħaddiem, eż. b'komponent ta' taħriġ effettiv u bit-taħriġ;
- **l-introduzzjoni ta' kondizzjonijiet li jżidu l-probabbiltà li r-relazzjoni tal-impjegjiet tiġi estiża lil hinn mill-perjodu ssussidjat** (eż. kontrolli li jivverifikaw li l-benefiċjarju jkun għadu impjegat mid-ditta f'ċertu punt wara tmiem is-sussidju, u/jew li l-kumpanija tkun qed toħloq l-impjegjiet b'mod gross jew nett fi ħdanha);
- **monitoraġġ u evalwazzjoni regolari** ta' ditti ssussidjati u tal-imġiba tagħhom fir-reklutaġġ, u ta' ħaddiema benefiċjarji.

Dokumentazzjoni relatata:

Brown, A. (2015), "Can hiring subsidies benefit the unemployed?" IZA World of Labor 2015; il-Kummissjoni Ewropea, 2014. "Stimulating job demand: the design of effective hiring subsidies in Europe," Osservatorju Ewropew tal-Politiki dwar ix-Xogħol; HoPES (2013), "HoPES Note on Criteria for sustainable wage subsidies." Rispons min-Netwerk Ewropew tal-Kapijiet tas-Servizzi ta' Impjieg Pubbliku għal sejhiet għal azzjoni miftiehma fil-Konferenza ta' Berlin dwar l-Impjieg taż-Żgħażaġh fit-3 ta' Lulju 2013.

Fl-isfond tal-miżuri ta' konsolidazzjoni fiskali, il-lok għall-immanuvrar huwa limitat u b'mod ġenerali l-infiq pubbliku jinsab taħt pressjoni. Għalhekk, għandha tingħata attenzjoni partikolari lill-prijoritizzazzjoni tan-nefqa favur it-*tkabbir*. Din tinkludi t-ti*si*ħ, fejn meħtieġ, tal-kopertura tas-servizzi ta' impjieg pubbliku u tal-ALMPs kif ukoll it-ti*si*ħ tal-effettività tagħhom, b'mod partikolari permezz tal-immirar u tal-individwalizzazzjoni xierqa tal-appoġġ.

4. EVALWAZZJONI BIR-REQQA TAL-ISTAT TAL-POLITIKA

Il-prattika tal-UE turi li l-ALMPs qed isiru dejjem iktar diversifikati fin-natura tagħhom, billi qed iħaddmu approċċ aktar adattat għall-ħtiġijiet individwali. Qed issir ukoll enfasi aktar qawwija fuq l-infurzar tad-disponibbiltà tax-xogħol u fuq ir-rekwiżiti tal-obbligi reċiproċi. Dan ifisser li dawk li jirċievu l-benefiċċji huma mistennija jimpjenjaw ruħhom f'attivitajiet immonitorjati ta' tiftix ta' impjieg u jtejbu l-impjegabbiltà tagħhom "bi skambju" għall-intitolament għall-benefiċċji. F'dawn l-aħħar snin, l-Istati Membri taw prijorità akbar lill-kisba tal-koordinazzjoni effettiva tal-ALMPs mal-amministrazzjoni tal-benefiċċji u ma' politiki msejha "make work pay", sabiex jimplementaw strategiji ta' attivazzjoni konsistenti.

It-tfassil tal-appoġġ għall-ħtiġijiet individwali spiss jeħtieġ koordinazzjoni aħjar tas-servizzi bejn l-organizzazzjonijiet involuti. Bi twegiba għal din il-ħtieġa, l-Istati Membri qablu fir-Rakkomandazzjoni tal-Kunsill li jistabbilixxu punt ta' kuntatt uniku għall-persuni qiegħda tul żmien twil. L-iskambju ta' dejta u ta' pjattaformi ta' interoperabbiltà huma kruċjali għat-twassil effettiv tas-servizzi. Ċertu pajjiżi huma avvanzati sew fit-twettiq ta' punt uniku ta' kuntatt, iżda pajjiżi oħra għadhom qed jagħmlu l-ewwel passi biex jikkoordinaw l-għoti tas-servizz bejn l-organizzazzjonijiet rilevanti.

It-twassil tal-ALMPs għadu sfida f'xi Stati Membri. Għad hemm lok biex is-servizzi tal-impjieg pubbliku: (i) itejbu l-

effettività u l-effiċjenza tagħhom biex jiġi żgurat li l-persuni jfittxu x-xogħol isibu impjieg b'mod aktar faċli; u (ii) jippermettu dan bl-inqas spiża possibbli. F'bosta Stati Membri, is-servizzi tal-impjieg pubbliku xorta jistgħu joffru servizzi li jkunu aktar individwalizzati u mmirati aħjar. Dawn il-kwistjonijiet ġew indirizzati (għalkemm bi gradi differenti) f'rakkomandazzjonijiet speċifiċi skont il-pajjiżi lil diversi Stati Membri matul dawn l-aħħar ftit snin bħala parti mill-proċess ta' monitoraġġ ekonomiku tas-"Semestru Ewropew".

Għadd ta' pajjiżi, pereżempju, qed jagħtu lil persuni li ilhom qiegħda żmien twil appoġġ aktar individwalizzat, f'konformità mar-Rakkomandazzjoni tal-Kunsill li sejthet għal ftehimiet ta' integrazzjoni tal-impjieg li jfasslu l-appoġġ għal ħtiġijiet individwali bi drittijiet u b'obbligi ċari kemm għall-persuni qiegħda kif ukoll għall-korpi ta' appoġġ. Pajjiżi oħrajn esternalizzaw is-servizzi ta' impjieg għal dawk li ilhom qiegħda żmien twil, filwaqt li grupp ieħor ta' pajjiżi żiedu t-taħriġ għal dawn il-persuni.

Fil-Bulgarija ttieħdu miżuri li jtejbu l-mira tal-ALMPs u li jintegraw aħjar is-servizzi tal-impjieg u s-servizzi soċjali għal gruppi żvantaġġjati. Il-miżura tinkoraġġixxi l-ingaġġ ta' persuni qiegħda fit-tul taħt l-Artikolu 55(c) tal-Att dwar il-Promozzjoni tal-Impjieg u taħt il-programm statali ffinanzjat mill-baġit għat-taħriġ u għall-impjieg ta' persuni qiegħda fit-tul. Se jkunu mmirati sa 2,900 persuna qiegħda fit-tul, b'total ta' EUR 4.6 miljun li se jiġu allokati għal din l-inizjattiva.

Fid-Danimarka ġiet immedija skema primjum tal-impjieg li żżid l-inċentivi għal persuni qiegħda fit-tul biex jibdew jaħdmu. Il-persuni qiegħda fit-tul li jidhlu fl-impjieg jistgħu jirċievu primjum tal-impjieg eżenti mit-taxxa li jammonta għal 10 % tal-introjtu tagħhom, sa massimu ta' DKK 2,500 (EUR 336) kull xahar. Dan il-primjum jista' jingħata tul massimu ta' 18-il xahar, li jfisser primjum ta' impjieg massimu ta' DKK 45,000 (EUR 6,053) għal kull

persuna. Din hija inizjattiva ta' politika temporanja li għandha tibqa' fis-sehħ tul sentejn (mill-1 ta' April 2017 sal-1 ta' April 2019).

Fl-Estonja, il-programm tas-suq tax-xogħol 2017-2020 jinkludi dispożizzjoni għall-Fond tal-Assigurazzjoni tal-Qgħad biex joffri miżuri attivi li jevitaw il-qgħad. Dawn jinvolve miżuri li jappoġġjaw il-partecipazzjoni f'taħriġ formali, vawċers ta' taħriġ u kumpens għall-ispejjeż tat-taħriġ għall-impjegaturi. Dawn il-miżuri se jkunu mmirati lejn dawk il-persuni li jkunu għadhom fis-suq tax-xogħol. Il-gruppi mmirati ewlenin se jkunu persuni mingħajr kwalifiki professjonali, persuni b'edukazzjoni u b'hiliet skaduti, persuni b'hiliet baxxi fil-lingwa Estonjana, persuni ta' 50 sena jew aktar jew persuni li jkunu jeħtieġu impjieg ġdid minhabba raġunijiet ta' saħħa.

Fi Franza ġie stabbilit pjan għall-finanzjament ta' korsijiet ta' taħriġ addizzjonali għal 500,000 persuna li qed tfittex impjieg, u s'issa dan wassal għal kważi 1.1 miljun azzjoni ta' taħriġ f'setturi bi prospetti tax-xogħol u ekonomiċi pożittivi. Madwar 28 % tat-taħriġ kien immirat lejn persuni bi kwalifiki baxxi, 29 % fuq iż-żgħażaġh u 20 % fuq dawk li kienu ilhom ħafna

jfittxu impjieg. Il-pjan huwa implimentat mill-kunsilli reġjonali, li jirrappreżentaw il-livell ta' gvern lokali fi Franza responsabbli mill-edukazzjoni u mit-taħriġ vokazzjonali permezz ta' konvenzjonijiet ta' reġjuni statali. Skont il-konvenzjonijiet, ir-reġjuni jiddeciedu dwar it-taħriġ li għandu jiġi propost u s-servizzi tal-impjieg pubbliku joffru t-taħriġ lil persuni jfittxu impjieg. Il-pjan ġie estiż sal-ewwel nofs tal-2017.

Fl-aħħar nett, il-Portugall nieda miżura li tgħin lill-persuni qiegħda jiksbu kuntratti permanenti li tiffoka fuq gruppi vulnerabbli bħaż-żgħażaġh, il-persuni qiegħda fit-tul u l-ħaddiema aktar avvanzati fl-età. B'din il-miżura l-ġdida, l-appoġġ biex jinkisbu kuntratti għal terminu fiss jingħata biss **f'każi eċċezzjonali** (eż. lil gruppi vulnerabbli ħafna bħar-refuġjati u dawk li kienu l-ħabs). L-iskema tappoġġja wkoll il-konverżjoni ta' kuntratti b'terminu fiss f'kuntratti permanenti. Il-mira stabbilita fil-programm ta' riforma nazzjonali tal-Portugall għall-2017 hija l-ħolqien ta' 15,000 impjieg. B'din il-miżura diġà ġew appoġġati aktar minn 10,000 impjieg.

Data: 11.11.2017

ANNEX: INDIKATURI STATISTIČI

Tabella 1 – Rati tal-qgħad fit-tul fl-UE, fiż-żona tal-ewro u fl-Istati Membri individwali fl-2014 u fl-2015 skont is-sess

Sess:	Nisa		Rġiel	
Żmien:	2015	2016	2015	2016
EU-28	4.5	4.0	4.5	3.9
EA-19	5.6	5.1	5.5	4.8
BE	3.9	3.8	4.8	4.2
BG	5.0	4.1	6.1	4.8
CZ	2.9	2.0	2.0	1.4
DK	1.7	1.4	1.6	1.3
DE	1.7	1.4	2.3	1.9
EE	2.2	1.8	2.5	2.4
IE	3.6	2.9	6.7	5.4
EL	21.2	20.5	15.8	14.1
ES	12.4	10.8	10.5	8.4
FR	3.9	4.0	4.6	4.6
HR	10.5	6.5	10.1	6.8
IT	7.4	7.4	6.6	6.2
CY	6.2	5.2	7.5	6.3
LV	3.6	3.1	5.4	4.9
LT	3.4	2.6	4.4	3.4
LU	1.9	2.1	1.9	2.2
HU	3.1	2.4	3.1	2.3
MT	1.3	1.8	3.0	2.0
NL	2.9	2.7	3.0	2.4
AT	1.4	1.7	1.9	2.2
PL	3.0	2.1	2.9	2.2
PT	7.2	6.0	7.3	6.4
RO	2.6	2.5	3.3	3.3
SI	5.4	4.5	4.1	4.1
SK	8.3	6.3	6.9	5.5
FI	1.8	2.0	2.7	2.5
SE	1.2	1.1	1.7	1.4
UK	1.3	1.1	1.9	1.5

Sors: Eurostat.

Tabella 2 – Qgħad fit-tul (12-il xahar jew aktar) bhala percentwal tal-qgħad totali, skont is-sess (%)

Sess:	Nisa		Rġiel	
Żmien:	2015	2016	2015	2016
EU-28	47.6	46.2	48.6	46.7
EA-19	51.0	49.8	51.3	49.6
BE	50.6	50.8	52.5	52.2
BG	59.6	58.9	62.4	59.2
CZ	46.8	42.6	47.8	41.5
DK	26.2	21.6	27.5	23.0
DE	41.3	38.2	45.3	42.6
EE	35.7	30.1	40.8	32.8
IE	46.6	43.7	61.7	58.8
EL	72.7	71.1	73.1	72.0
ES	50.4	46.1	51.6	48.4
FR	43.6	46.1	42.6	44.2
HR	61.3	47.2	64.8	54.0
IT	58.0	57.7	58.1	57.1
CY	41.8	38.2	49.2	50.1
LV	41.2	37.0	48.5	44.9
LT	42.1	39.1	43.6	37.7
LU	25.8	32.1	31.0	37.3
HU	44.0	47.3	47.1	45.8
MT	37.2	35.2	54.4	45.3
NL	40.2	40.7	45.6	42.3
AT	25.9	29.7	31.8	34.3
PL	38.8	34.0	39.6	35.8
PT	56.1	53.4	58.8	57.3
RO	44.1	49.8	43.8	50.1
SI	53.8	52.5	50.7	54.1
SK	64.7	58.4	66.9	62.3
FI	20.3	22.9	27.8	28.2
SE	17.0	16.9	21.9	19.5
UK	26.3	23.3	34.3	30.3

Sors: Eurostat.