

Formulación del sistema de cuentas nacionales - sector informal

Este artículo forma parte de un [conjunto de artículos](#) que explican en detalle la manera en que los productores de estadísticas, como los institutos nacionales e internacionales de estadística, construyen un coherente [sistema de cuentas nacionales \(SCN\)](#), especialmente en los países en desarrollo. Los artículos están basados en el manual oficial de Eurostat " [Fundamentos de SCN: Formulación de los elementos básicos](#) " y se centran principalmente en las fases principales de su implementación.

En muchos de los países menos desarrollados y los países en desarrollo, el sector informal, tanto la parte observada como la [no observada](#), implica una cantidad importante de mano de obra, lo que contribuye a la producción económica. Este artículo define y presenta los criterios utilizados para identificar el sector informal, los métodos de medición que deben adaptarse a las peculiaridades de cada país, y las [encuestas estadísticas](#) más pertinentes empleadas para su estimación. El impacto económico del sector informal resulta difícil de medir a causa de las dificultades de definir y analizar este fenómeno debido a la escasa información disponible. A menudo, esta falta de información se debe a las limitaciones económicas a las que se enfrentan las oficinas estadísticas, y a las características del sector informal de un país.

El papel del sector informal en la economía

El [sector informal](#) se manifiesta bajo diversas formas en cada país, en cada región de un mismo país e incluso en zonas distintas de una misma ciudad. Engloba distintos tipos de actividades, distintos tipos de empresas y distintos motivos para participar en él. Las actividades informales van desde la venta ambulante, el lustre de zapatos, el procesado de alimentos y otras actividades menores que no requieren capital o conocimientos y que tienen una producción marginal, a actividades que implican una cierta inversión en conocimientos y capital y que tienen una productividad mayor, tales como la fabricación, la sastrería, la reparación de automóviles y el transporte mecanizado. Mientras que algunas actividades del sector informal se asemejan a las actividades tradicionales de artesanía, procesado de alimentos o servicios personales, otras, tales como la reparación de automóviles, el reciclaje de residuos o el transporte, son nuevos y surgen de la modernización.

Una mujer vende en la calle los pasteles que ha preparado en casa. Carece de licencia para esta actividad, pero los vecinos del barrio compran sus productos por su sabor. En ocasiones prepara pasteles por encargo para ocasiones especiales a cambio de dinero.

Un hombre utiliza su propio automóvil y lleva a cabo actividades de taxi como fuente principal (o suplementaria) de ingresos. Está inscrito y posee una licencia expedida por la administración.

Una mujer cuida al hijo de otra mujer durante más de 9 horas al día. No ha podido encontrar ningún otro empleo en la zona y no tiene perspectivas de mejorar su situación laboral. Por este trabajo recibe una remuneración inferior al umbral mínimo establecido por las autoridades como salario bruto.

Gráfico 1: Ejemplos de actividades informales

Los motivos de la participación en el sector informal varían desde las meras estrategias de supervivencia empleadas por personas que carecen de un trabajo adecuado, un seguro de desempleo u otras formas de obtención de ingresos, a la búsqueda de la independencia y de flexibilidad laboral y, en algunos casos, la perspectiva de oportunidades de obtención de ingresos bastante rentables o la continuación de actividades tradicionales.

Cabe mencionar que la amplia mayoría de las actividades del sector informal suministran bienes y servicios cuya producción y distribución es completamente lícita (a diferencia de las actividades delictivas o la producción ilícita). También existe una diferencia entre el concepto de sector informal y el de economía oculta o sumergida, ya que las actividades del sector informal no se llevan a cabo necesariamente con la intención deliberada de evadir el pago de impuestos o de seguridad social, sino de reducir los costes de producción.

Definición del sector informal

La definición del sector informal fue adoptada por la decimoquinta [Conferencia internacional de estadísticos del trabajo \(15ª CIET\)](#) en enero de 1993 y se ha vinculado al marco conceptual del SCN. Esto ayuda a garantizar la compatibilidad con las estadísticas del sector informal y con otras estadísticas económicas y sociales; sus mediciones están integradas en el conjunto de la economía. Para lograr la coherencia con el marco del SCN y proporcionar una contabilidad separada del PIB para el sector informal, la definición se basó en unidades de producción o empresas en lugar de en relaciones laborales. Además, el sector informal se consideró como un subsector del sector institucional de los [hogares](#) del SCN.

Las condiciones bajo las que surgen estas actividades y las limitaciones a las que se enfrentan les confieren ciertas características, dando lugar a criterios específicos para determinar qué se entiende por "informal".

Los criterios empleados para identificar el sector informal en el marco del SCN se pueden clasificar de la manera siguiente:

- Criterios fundamentales generales:
 - organización jurídica de la empresa: empresa no constituida en sociedad;
 - titularidad de la empresa: perteneciente a un hogar;
 - tipos de cuentas: ausencia de cuentas completas separadas;
 - destino de la producción: al menos una parte de la producción se destina a la venta o al trueque; se excluyen las empresas que pertenecen a hogares sin producción de mercado (agricultura o construcción por cuenta propia), el servicio doméstico remunerado y los servicios de viviendas ocupadas por sus propietarios.
- Criterios operativos adicionales:
 - límite de tamaño de la empresa: el número de asalariados dedicados a la producción se deja a la discreción del país (a efectos de elaboración de informes internacionales, los países deben proporcionar cifras separadas para las empresas con menos de cinco asalariados);
 - no inscripción de la empresa y/o de asalariados en una empresa con algún órgano de gobierno;
 - actividad económica: actividad no agrícola que incluye unidades dedicadas principalmente al sector agrícola y que desarrollan actividades secundarias no agrícolas;

- ubicación de unidades: zonas urbanas y rurales.

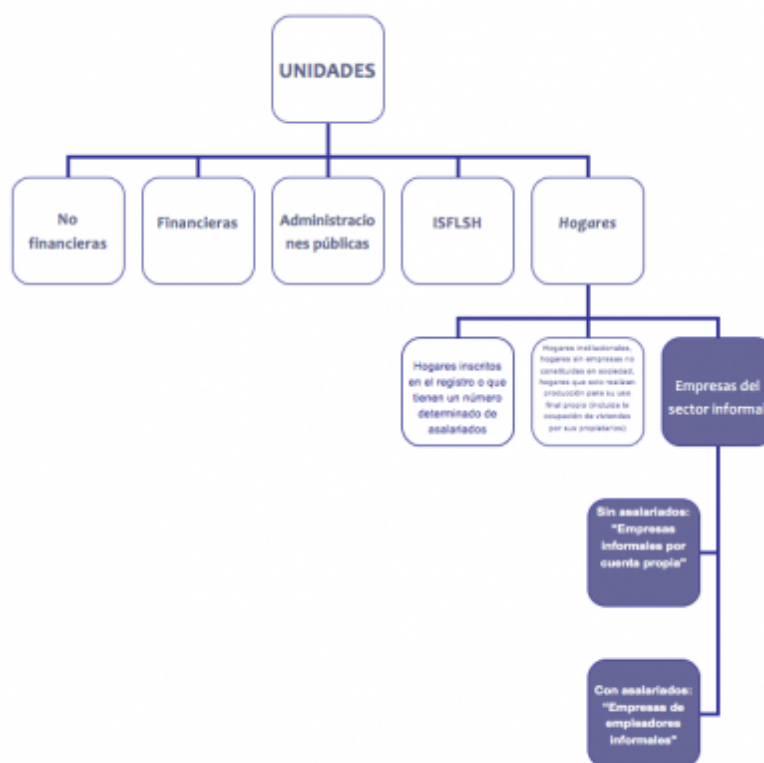


Gráfico 2: El sector informal - Fuente: The 2008 SNA, Comisión Europea, FMI, OCDE, ONU, Banco Mundial, 2009

El Gráfico 2 muestra las unidades del sector informal de la economía.

Las **unidades de producción** son empresas no constituidas en sociedad pertenecientes a hogares. Según los tipos de empleo, se pueden subdividir en:

- Empresas informales por cuenta propia, que básicamente representan a las empresas de los hogares como se han descrito anteriormente y que pueden emplear trabajadores de la familia y otros empleados de forma ocasional, pero no empleados de forma continuada, y que poseen las características descritas en la definición. Las empresas informales pueden abarcar a las empresas que no están inscritas con arreglo a la legislación o pueden incluir a todas las empresas por cuenta propia.
- Las empresas de empleadores informales son empresas pertenecientes a hogares que dan empleo a uno o más empleados de forma continuada. En función del país, las empresas de empleadores informales se pueden determinar en función de un umbral de número de asalariados y de la no inscripción de la empresa o de sus empleados. La totalidad o al menos una parte de los bienes o servicios producidos están destinados a la venta o al trueque. En muchos países, las empresas que pertenecen a hogares dedicadas a actividades agrícolas se excluyen deliberadamente, aunque la 15^a Conferencia Internacional de Estadísticos del Trabajo y el [SCN 2008](#) no recomiendan esta exclusión.

Las principales recomendaciones para definir el sector informal son las siguientes:

1. Todos los países deben utilizar los criterios de organización jurídica (empresas no constituidas en sociedad), de tipo de cuentas (inexistencia de un conjunto completo de cuentas) y de destino del producto (por lo menos una determinada producción comercial).
2. Las precisiones acerca del número máximo de personas empleadas en la empresa en la definición nacional del sector informal se dejan a discreción del país. Sin embargo, para fines de comunicación internacional, los países deben proporcionar cifras diferenciadas para las empresas que emplean a menos de cinco asalariados. En el caso de empresas que disponen de varios establecimientos, debe aplicarse el límite en términos de empleos al establecimiento más importante.
3. Los países que utilizan el criterio del número de empleos deben proporcionar cifras desagregadas para las empresas que no están constituidas en sociedad, así como para las empresas que sí lo están.
4. Los países que utilizan el criterio de no constitución en sociedad, deben proporcionar cifras desagregadas para las empresas que tienen menos de cinco asalariados y para aquellas que tienen al menos cinco asalariados.
5. Los países que incluyen las actividades agrícolas, deben proporcionar cifras diferenciadas para las actividades agrícolas y no agrícolas.
6. Los países deben incluir a las personas que ejercen actividades profesionales o técnicas si responden a los criterios de la definición del sector informal.
7. Los países deben incluir los servicios domésticos remunerados a condición de que sean brindados por no asalariados.
8. Los países deben atenerse al apartado 18 de la Resolución adoptada por la 15ª CIET relativo al tratamiento de los trabajadores externos/trabajadores a domicilio. Los países deben proporcionar cifras diferenciadas para los trabajadores externos/trabajadores a domicilio incluidos en el sector informal.
9. Los países que cubren tanto a las zonas urbanas como a las zonas rurales deben proporcionar cifras diferenciadas para las zonas urbanas y rurales.
10. Los países que utilizan encuestas de hogares o encuestas mixtas deben esforzarse por cubrir no solo a las personas cuyo empleo principal está en el sector informal, sino también a aquellas cuyo empleo principal se sitúa en otro sector y que ejercen una actividad secundaria en el sector informal.

Gráfico 3: Recomendaciones del Grupo de Delhi sobre Estadísticas del Sector Informal - Fuente: Manual sobre la medición de la economía no observada, OCDE, 2002

La economía informal

En el marco conceptual extendido, se considera que la economía informal comprende el empleo informal (sin contratos seguros, sin prestaciones ni protección social) tanto dentro como fuera de las empresas informales.

- El empleo informal en empresas informales (pequeñas empresas no inscritas o no constituidas en sociedad), inclusive: patronos, asalariados, trabajadores por cuenta propia y trabajadores familiares no remunerados en empresas informales
- El empleo informal fuera de empresas informales (para las empresas formales, para los hogares o sin patrono fijo), inclusive: trabajadores domésticos, trabajadores ocasionales o jornaleros, trabajadores temporales o a tiempo parcial, trabajadores industriales externos (inclusive trabajadores en su propio domicilio) y trabajadores no inscritos o no declarados.

La economía informal consta de una amplia gama de empresas y empleos informales. A pesar de su heterogeneidad, existen maneras adecuadas de clasificar los segmentos que la componen:

- por tipo de unidad económica y
- por situación laboral.

Las empresas informales abarcan a las microempresas (con un patrono y algunos asalariados), a las empresas familiares (con un operador propietario y, en ocasiones, trabajadores familiares no remunerados) y a las operaciones por cuenta propia (con un operador propietario individual). Las relaciones laborales informales abarcan a los asalariados de las empresas informales, así como a los trabajadores domésticos sin un contrato regular, a los jornaleros sin un patrono fijo, a los trabajadores temporales que obtienen empleo a través de una agencia, a los trabajadores a tiempo parcial para un patrono fijo, a los trabajadores industriales externos para empresas formales o informales (y sus intermediarios) y a los trabajadores no inscritos o no declarados. El Gráfico 4 presenta el marco del empleo informal en la economía.

Unidades de producción por tipo	Puestos de trabajo según la situación laboral									
	Trabajadores independientes		Empleadores		Trabajadores familiares auxiliares		Asalariados		Miembros de cooperativas de productores	
	Informal	Formal	Informal	Formal	Informal	Informal	Formal	Informal	Formal	
Empresas del sector formal					1	2				
Empresas del sector informal (a)	3		4		5	6	7	8		
Hogares (b)	9					10				

Gráfico 4: El marco conceptual de la economía informal - (a) Según la definición de la Decimoquinta Conferencia Internacional de Estadísticos del Trabajo en 1993, (b) Hogares que producen bienes para su propio uso final y hogares que emplean a trabajadores domésticos - Fuente: OIT, El trabajo decente y la economía informal. Informe VI, Conferencia Internacional del Trabajo, 90ª reunión, Ginebra, 2002

El Gráfico 4 debe interpretarse de la siguiente manera: Las **casillas de color oscuro** hacen referencia a los puestos de trabajo que, por definición, no existen en el tipo de unidad de producción de que se trate; las **casillas de color claro** hacen referencia a los puestos de trabajo que existen en el tipo de unidad de producción de que se trate pero que no son relevantes para el sector informal. Las **celdas sin colorear** hacen referencia a los tipos de puestos de trabajo que representan los diferentes segmentos de la economía informal:

- Casillas 1 y 5: Trabajadores familiares auxiliares: sin contrato de trabajo ni protección jurídica o social que se derive del propio puesto, en empresas formales (casilla 1) o empresas informales (casilla 5). Los trabajadores familiares con contrato de trabajo, sueldo, protección social, etc., se considerarían trabajadores en el empleo formal.
- Casillas 2 y 6: Trabajadores que tienen puestos de trabajo informales, ya se encuentren en empresas formales (casilla 2) o informales (casilla 6).
- Casillas 3 y 4: Trabajadores independientes (casilla 3) y empleadores (casilla 4) que poseen sus propias empresas informales. El carácter informal de sus trabajos se desprende directamente de las características de las empresas que poseen.
- Casilla 7: Trabajadores empleados en empresas informales pero en puestos formales. (Esto puede ocurrir, por ejemplo, cuando las empresas se definen como informales basándose únicamente en el criterio del tamaño).
- Casilla 8: Miembros de cooperativas de productores informales.
- Casilla 9: Productores de bienes para su propio uso final en sus hogares (por ejemplo, granjas de subsistencia).
- Casilla 10: Trabajadores domésticos remunerados empleados en hogares en puestos informales.

Cómo medir el sector informal

Métodos de estimación

Se pueden utilizar varios métodos para estimar la actividad del sector informal. La elección de un método o combinación de métodos dependerá de los objetivos, que pueden variar desde los más simples, como obtener información únicamente sobre la evolución del número y características de las personas implicadas en el sector informal, a más complejos, como obtener información detallada sobre las características de las empresas implicadas, las principales actividades desarrolladas, el número de asalariados, la generación de ingresos, el capital circulante, etc. La elección de un método de medición depende de los requisitos de datos, de la organización de los sistemas estadísticos, de la capacidad de los recursos financieros y humanos y de las necesidades de los usuarios, en especial de los responsables de la elaboración de políticas implicados en la toma de decisiones económicas.

En Mozambique la mayoría de unidades económicas relacionadas con el fenómeno de la ENO están incluidas en el sector informal. Para poder estimar el tamaño de esta parte de la economía, se puso en marcha un proyecto con la asistencia técnica de ISTAT (el Instituto de Estadística de Italia). Debido a la falta de otras fuentes de información, se llevó a cabo una encuesta específica para medir directamente el SI (**INFOR04**), con el fin de mejorar los conocimientos sobre sus características. No obstante, debido a los continuos cambios del SI, la actualización de la información resulta ser un aspecto fundamental; evidentemente, realizar una encuesta de forma periódica para estudiar el SI es una solución, aunque resulta poco viable debido a los altos costes que conlleva. Por consiguiente, en Mozambique se experimentó con un enfoque en dos pasos:

1. **La encuesta INFOR04**, en la que el diseño y la aplicación de una encuesta por muestreo específica sobre el SI se llevó a cabo en 2007 (INFOR04). El cuestionario se diseñó a partir del marco socioeconómico del país. El punto de partida no era pedir al entrevistador que decida si el encuestado pertenece o no al SI, sino pedirle que formule preguntas al encuestado siguiendo un conjunto de reglas de filtrado que, paso a paso, ayudan a identificar a las personas que pertenecen al sector informal; así se diseñó la zona de filtrado del cuestionario. En este módulo se tuvieron en cuenta las preguntas sobre la inscripción de la actividad en algún registro (a nivel nacional y/o regional, en la agencia tributaria, etc.). Además de este módulo, otros módulos del cuestionario preguntaban sobre las características del puesto tales como el tipo de actividad, la producción del terreno, etc. Los resultados fueron analizados y validados por expertos mozambiqueños. La figura muestra la importancia del sector informal que en realidad supone la principal parte de la mano de obra mozambiqueña.
2. **Una estimación directa del Sector Informal**: la experiencia de la **Encuesta de Presupuestos Familiares** de 2008 utilizando un módulo anexo puntual. Dado que llevar a cabo una encuesta del SI de forma anual no es sostenible, se encontró una solución subóptima aprovechando otras encuestas ya planificadas para reunir información sobre, al menos, las variables más importantes relativas al SI. Se decidió incluir en el cuestionario de la Encuesta de Presupuestos Familiares de Mozambique de 2008 (**IOF08**) un módulo similar al filtro del cuestionario de INFOR04 empleado para determinar si una unidad se puede o no incluir en el sector informal. Esta información, unida a la procedente de algunas variables de la IOF08, puede producir resultados interesantes sobre el SI que se puede utilizar para actualizar los resultados de INFOR04. Por supuesto, la calidad de las estimaciones relativas a las variables del SI puede verse afectada por el hecho de que la IOF08 se centra en aspectos distintos como, por ejemplo, las distintas definiciones de las variables y la distinta preparación de los entrevistadores. Los resultados muestran que la calidad del proceso debía podían ser mejorada. Las estimaciones solo eran fiables a un alto nivel de agregación. Sin embargo, esta forma de proceder es viable y es fácil hacer avances en cuanto a la calidad teniendo en cuenta esta primera experiencia.

En concreto, se observó que se puede obtener una mejora de la calidad de los datos sensibilizando a los entrevistadores sobre las preguntas relacionadas con el SI para evitar los errores de medición y los niveles de respuesta parciales que, de hecho, fueron uno de los principales problemas de esta experiencia. En nuestra opinión, el uso de un módulo sobre el SI anexo a la Encuesta de Población Activa o a una Encuesta de Medición del Nivel de Vida puede evitar la mayor parte de los problemas que aparecen en la Encuesta de Presupuestos Familiares debido a la similitud de los temas que se tratan.

Gráfico 5: Ejemplos de encuestas del sector informal - El caso de Mozambique - Fuente: The Informal Sector in Mozambique; Outputs From The First National Survey (2005), INE Mozambique, 2006

Los principales métodos utilizados para obtener estimaciones de la magnitud del sector informal se pueden dividir en tres clases:

1. **Métodos directos:**

Los métodos directos son de naturaleza microeconómica y se basan en encuestas o en los resultados de inspecciones fiscales empleadas para realizar estimaciones de la actividad económica total y de sus componentes oficiales y no oficiales (o medidas y no medidas). Para realizar una estimación directa del sector informal se emplean varios métodos:

- llevar a cabo una encuesta especial sobre el sector informal;
- ampliar la cobertura de las encuestas habituales existentes, tales como las encuestas de población activa o de hogares, con datos pertenecientes al sector informal;

- llevar a cabo encuestas mixtas de hogares y empresas. Las encuestas especiales sobre el sector informal, aun siendo las más adecuadas para la recogida de datos, tienen un gran coste y a menudo requieren recursos financieros y humanos considerables.

2. Métodos indirectos:

Los métodos indirectos son de naturaleza macroeconómica y combinan distintas variables económicas y una serie de suposiciones para producir estimaciones de la actividad económica total (es decir, medida y no medida, oficial y no oficial). Por ello, tan solo se puede estimar el tamaño del sector informal, pero no otros datos e indicadores pertinentes sobre el país, como el alcance de la protección social, el acceso a la educación, la sanidad, el crédito, las diferencias salariales, las condiciones laborales y el índice de pobreza. Los métodos indirectos se pueden subdividir de la manera siguiente:

- Métodos de discrepancia, que se basan en las diferencias entre los ingresos y los gastos agregados que reflejan la actividad económica del sector informal, o en las diferencias entre la mano de obra y el empleo formal. La estimación del sector informal a partir de las diferencias entre agregados requiere que se hayan obtenido de forma independiente mediciones del PIB según los métodos del gasto y de la renta, lo que limita su aplicación en la práctica.
- Los métodos monetarios son, con diferencia, los más utilizados en los estudios empíricos. Estos se basan en la suposición de que las transacciones ocultas se realizan solo en efectivo; así, estimando la cantidad de dinero en circulación y restando los incentivos que empujan a los agentes a la informalidad (normalmente los impuestos) se obtiene una buena aproximación de la cantidad de dinero utilizada en las actividades informales.
- Los métodos basados en insumos físicos utilizan las discrepancias en el consumo eléctrico y el PIB. Este método tiene sus limitaciones debido a la suposición de un coeficiente constante de uso por unidad del PIB, que no tiene en cuenta el progreso tecnológico y elabora una estimación a partir de un año base en que la magnitud de la economía informal es igual a cero o despreciable (una suposición poco realista en la mayoría de los países).

3. Enfoques basados en modelos:

El enfoque basado en modelos para medir el sector informal implica el uso de ecuaciones estructurales para relacionar las variables no observadas con indicadores observados y con las causas. El método más común es el modelo de Múltiples Indicadores-Múltiples Causas (MIMIC), que atribuye un nivel de informalidad subyacente a partir de un conjunto de presuntas causas de informalidad, por una parte, y consecuencias medibles de la misma, por otra parte. Entre las causas que pueden incluirse se encuentran el nivel impositivo, la inflación, los salarios y el desempleo; los indicadores se refieren a la moneda en circulación y al PIB real. Las dos principales componentes del modelo, la ecuación de medición y la ecuación estructural, ofrecen el tamaño de la economía informal a partir de las causas e indicadores incluidos en las estimaciones.

El uso de este modelo no se recomienda para la compilación de cuentas nacionales. Como advierte el [GITCN](#)¹, estos métodos adolecen de serios problemas que siembran dudas sobre su utilidad para cualquier fin en el que la exactitud sea importante, tal como la estimación de indicadores de cuentas nacionales.

Datos estadísticos para la estimación del sector informal

Un importante desafío para los países en desarrollo y las economías en transición es la medición estadística del sector informal en cuanto a su tamaño, sus características y su contribución al PIB.

Pocos países llevan a cabo encuestas regulares para medir el empleo en este sector y menos aún miden su contribución al PIB.

Una de las principales razones de la falta de estimaciones son los limitados recursos de los sistemas estadísticos nacionales, que no permiten la integración de la recogida regular de datos sobre el sector informal.

En función de sus objetivos, los países utilizan diversas herramientas de encuesta para medir el sector informal, inclusive encuestas puntuales independientes, encuestas mixtas de hogares y empresas, encuestas de población activa u otras encuestas de hogares, encuestas de empresas/establecimientos y censos económicos. Por ejemplo, algunas oficinas estadísticas adoptan un enfoque fragmentado que utiliza distintos métodos, cuestionarios y períodos de referencia en la realización de encuestas puntuales a empresas del sector informal que

¹Véase: SNA News, Number 22/ 2006

reflejan, por ejemplo, la importancia relativa de un sector concreto en un momento dado. Otros países limitan sus encuestas a las principales zonas urbanas.

Teniendo presente que los recursos son a menudo limitados en el caso de los países con un amplio sector informal, las oficinas estadísticas nacionales deben priorizar sus objetivos estratégicos para la estimación del sector informal.

El primer paso, en lo que respecta a la estrategia general para la aplicación del SCN que se ofrece en el artículo [Formulación del sistema de cuentas nacionales – estrategia](#), es consultar a los principales usuarios de las estadísticas. Esta consulta asegura que los datos que deben producirse se ajusten a las necesidades y prioridades identificadas a nivel nacional e internacional y ayuda al desarrollo de los programas estadísticos.

Las [directrices de la OIT](#) sobre estadísticas de empleo en el sector informal y de empleo informal sirven como marco para la definición de los principales objetivos de medición y de los requisitos de datos necesarios para establecer el programa nacional de recogida de datos. Los principales datos que deben aportarse respecto al sector informal son los siguientes:

- número de personas empleadas en unidades del sector informal por situación laboral y por tipo de actividad económica y;
- número de empresas del sector informal por tipo de actividad económica y por tipo de empresa (por ejemplo, empresas informales por cuenta propia, empresas informales con empleados).

La segunda etapa de la estrategia se refiere al establecimiento del enfoque de la recogida de datos y a la definición de los principales indicadores que deben estimarse. Los distintos enfoques de las encuestas son los siguientes:

1. Encuestas de hogares

Estas encuestas incluyen las [encuestas de población activa \(EPA\)](#) y las [encuestas de ingresos y gastos de los hogares](#). Son las mejores herramientas de recogida de datos cuando el objetivo es controlar la evolución del empleo en el sector informal y del empleo informal en cuanto al número y características de las personas implicadas y de las condiciones de su empleo y trabajo. A tal propósito, se pueden incorporar preguntas relativas a la definición del sector informal a los cuestionarios de la EPA y pueden hacerse estas preguntas sobre todas las personas empleadas durante el período de referencia de la encuesta, independientemente de su situación laboral. Una encuesta de ingresos y gastos de los hogares proporciona información sobre la demanda de los hogares de bienes y servicios producidos en el sector informal.

No obstante, este método, al no ser una fuente de información adecuada para la estimación del número total de empresas del sector informal, está limitado en lo que respecta a la desagregación por sector de actividad, a la estimación de la demanda total para la producción informal y a otras características económicas.

2. Encuestas de empresas

El método más adecuado de recogida de datos, cuando el objetivo es controlar el número y características de las unidades del sector informal, es utilizar encuestas de empresas y establecimientos. Estos tipos de encuestas proporcionan información fidedigna sobre distintos aspectos, tales como: el número y características de las empresas implicadas; sus actividades de producción, su generación de ingresos y su capital fijo; las condiciones y limitaciones bajo las que operan; su organización y sus relaciones con el sector formal, etc.

No obstante, una encuesta a empresas no logra reflejar la diversidad y movilidad de las actividades del sector informal, ya que no abarca a los hogares.

Un aspecto fundamental que subyace a la calidad de las estadísticas producidas por las encuestas de empresas del sector informal es el marco utilizado para crear la muestra de la encuesta, en modo especial en qué medida es completo y está actualizado. Normalmente se puede utilizar el registro de empresas, cuando exista, aunque en general este no abarca a las empresas del sector informal. Una alternativa es el censo de establecimientos, aunque represente un marco "superior" para el sector informal, en especial en lo que respecta a los establecimientos "identificables". No obstante, las limitaciones en el uso de estas fuentes de datos son las siguientes: costes elevados, posibilidad de solapamientos e imposibilidad de incluir algunas empresas, como las dedicadas al procesado doméstico de alimentos, la venta ambulante, la construcción, etc. Por estos motivos, los países que contemplan la posibilidad de establecer un programa estadístico regular para el sector informal basado en este enfoque necesitan planificar con antelación de qué manera puede este enfoque adaptarse al calendario general de recogida de datos y con los recursos financieros y humanos disponibles.

3. Encuestas mixtas de hogares y empresas

Este enfoque incluye:

- El enfoque modular: el sector informal anexo a la encuesta de hogares. En este caso, se añade un formulario especial para evaluar el sector informal a la encuesta de población activa o a la encuesta de hogares existente, de modo que ambas encuestas pueden realizarse simultáneamente o, lo que resulta de más utilidad, una a continuación de la otra (primero la encuesta de hogares y luego la encuesta del sector informal). Este enfoque permite hacer un seguimiento de las tendencias en el sector informal a lo largo del tiempo, si la encuesta de base (la encuesta de hogares) se realiza de forma regular y si el módulo sobre el sector informal se añade a intervalos de frecuencia suficientes.
- El enfoque independiente: la encuesta sobre el sector informal diseñada como encuesta independiente representa una mejor opción desde el punto de vista técnico porque su muestra puede diseñarse y seleccionarse específicamente para cumplir con los requisitos fijados (por ejemplo, por rama de actividad). El uso de este enfoque se basa en un diseño en varias etapas que incluye los siguientes pasos: (i) selección de áreas (áreas de enumeración del censo) como unidades primarias de muestreo; (ii) enumeración o realización de entrevistas a todos los hogares de la zona de muestreo; (iii) selección de hogares de muestreo con propietarios de empresas del sector informal (empresas no constituidas en sociedad pertenecientes a hogares con una determinada producción comercial); (iv) realización de entrevistas a los hogares y propietarios de empresas incluidos en la muestra. Las ventajas en la calidad de los resultados obtenidos mediante este enfoque deben sopesarse contra la complejidad de la encuesta y de las operaciones requeridas (diseño de la muestra, procedimientos de estimación, personal cualificado para las encuestas, formación completa de los entrevistadores, etc.).
- Enfoque integrado: encuestas del sector informal como parte de un sistema de encuestas diseñado para cumplir varios objetivos. Se consideran un tipo especial de encuestas modulares. Están diseñadas para cumplir varios objetivos de medición simultáneamente, tales como recogida de datos para el sector informal, características de la mano de obra, ingresos y gastos de los hogares, etc. Por este motivo, este enfoque es especialmente útil en los países que no tienen una encuesta de hogares regular en la que puedan incluir la encuesta del sector informal. Estas encuestas se basan en una muestra en la que el número de hogares con empresas del sector informal se amplía en la medida de lo posible para obtener una representación más amplia de los varios tipos del sector informal.

Los distintos enfoques presentados ponen de manifiesto la diversidad en cuanto a alcance y cobertura de las distintas encuestas del sector informal, que complica su comparabilidad entre países y a lo largo del tiempo (véase el Gráfico 6). Al mismo tiempo, la flexibilidad en la adaptación de criterios es una característica importante para medir el sector informal dada su estructura económica única y los intereses de las políticas de cada país. Teniendo presente la necesidad de flexibilidad y de comparabilidad internacional de las dinámicas y la estructura del sector informal, el mejor enfoque es la metodología de la Técnica de estudio racional totalmente integrada (FIRST, por sus siglas en inglés). Este enfoque se basa en una encuesta modificada mixta de hogares y empresas integrada en un programa exhaustivo de recogida de datos sobre estadísticas económicas. No obstante, su aplicación requiere recursos financieros y humanos, por lo que es difícil llevarla a cabo de forma regular.

Región Tipo de encuesta	África	Asia y Pacífico	América Latina	Economías en transición	Total
Encuesta mixta	15	2	4	1	22
Encuesta de Población Activa	8	6	14	5	33
Encuesta de hogares	11	–	5	2	18
Censos y encuesta de establecimientos	11	4	–	–	15
Total	45	12	23	8	88

Gráfico 6: Número de encuestas sobre el sector informal en el mundo y métodos de recogida de datos - Fuente: Informal sector: Statistical definition and Measurement issues, P. Gennari, ponencia presentada en el taller de OCDE/UNESCAP/BAsD, 2004, Bangkok

Para hacer frente a las cuestiones críticas de la recogida de datos sobre el sector informal, el proyecto [Cooperación interregional en la medición del sector informal y empleo informal \(CIMSIEI\)](#) ²propuso la encuesta "1-2" , un tipo concreto de encuesta mixta a hogares y empresas.

La encuesta "1-2" utiliza la EPA en la primera fase como herramienta para recopilar información sobre el empleo informal y sobre algunos de los elementos de datos del sector informal requeridos. A cada encuestado de la EPA se le preguntará sobre su trabajo principal y secundario para poder identificar las Empresas No Constituidas en sociedad pertenecientes a Hogares con una cierta cantidad de producción de mercado (ENCHM). De este modo, los datos recogidos a través de la EPA construyen el marco muestral para la segunda fase, que es una encuesta de empresas para las empresas no constituidas en sociedad pertenecientes a hogares con una cierta cantidad de producción de mercado (ENCHM) como unidad estadística. La encuesta de ENCHM recopila datos sobre la producción con arreglo a las recomendaciones internacionales sobre estadísticas de industria, comercio de la construcción y servicios.

La encuesta "1-2" se puede usar con éxito en países en desarrollo con presupuestos limitados para la recogida de datos pero con un amplio sector informal que influye sobre el desarrollo de sus economías. Estos países pueden llevar a cabo la encuesta una vez al año; mientras que la encuesta de ENCHM no se puede llevar a cabo anualmente, las EPA recaban información sobre el empleo informal que puede utilizarse para identificar empresas informales. De esta manera, la contribución al PIB del sector informal se puede integrar plenamente en el marco de compilación de datos de cuentas nacionales.

²CIMSIEI es un proyecto multianual y multilateral de la cuenta para el desarrollo de las Naciones Unidas, encabezado por la Comisión Económica y Social para Asia y el Pacífico, cuyos objetivos son aumentar la disponibilidad de datos sobre el sector informal y el empleo informal y mejorar el cálculo de la contribución del sector informal al empleo y al PIB.

Cooperación Internacional en la Medición del Sector Informal y Empleo Informal fue un importante proyecto desarrollado por la Comisión Económica y Social para Asia y el Pacífico (CESPAP) de la ONU, en colaboración con la Comisión Económica y Social para Asia Occidental (CESPAO) y la Comisión Económica para América Latina y el Caribe (CEPAL). El proyecto se desarrolló en el período 2007-2009 en estrecha colaboración con la División de Estadística de las Naciones Unidas (DENU), la Organización Internacional del Trabajo (OIT), el Grupo de Delhi, La Comisión Económica para Europa (CEPE), la Comisión Económica para África (CEPA) y WIEGO (Mujeres en Empleo Informal: Globalizando y Organizando).

Reconociendo la importancia de los datos sobre el sector informal y el empleo informal, y de su uso eficaz, para promover políticas socioeconómicas basadas en pruebas y para alcanzar los Objetivos y Metas de Desarrollo del Milenio, el proyecto se proponía mejorar la disponibilidad y el análisis de los datos sobre el sector informal –inclusive el empleo y la contribución al PIB– y sobre el empleo informal en los países en desarrollo y los países con una economía en transición.

La primera componente del proyecto fue una campaña de sensibilización entre las oficinas estadísticas nacionales y otras agencias gubernamentales de los países participantes sobre la importancia de la recogida y difusión de datos sobre el sector informal y el empleo informal y de su incorporación a las estimaciones de empleo y del PIB. La segunda componente tenía por objetivo aumentar la capacidad de recogida, compilación, análisis y difusión de datos sobre el sector informal y el empleo informal según normas metodológicas internacionales. Los resultados deseados eran la publicación de datos sobre el sector informal y el empleo informal y de un informe del país que abarcara la experiencia de la recogida, compilación, difusión y análisis de los datos a lo largo del proyecto. El proyecto también contribuyó al trabajo conceptual sobre el sector informal al proponer una estrategia de recogida de datos normalizada y al producir datos comparables a escala internacional.

Uno de los países que participaron en este proyecto fue Santa Lucía, que llevó a cabo la encuesta "1-2" para estimar el sector informal e integrarlo en las cuentas nacionales del país.

Gráfico 7: Cooperación Internacional en la Medición del Sector Informal y Empleo Informal - Fuente: El informe final se publicó y está disponible en: <https://www.unescap.org/stat/isie/index.asp>

Observaciones finales

El sector informal representa una parte importante de las economías en desarrollo y las administraciones y los organismos internacionales centran su atención en comprender qué proporción representa, por qué existe y cómo opera, con el fin de tomar las medidas adecuadas para reducirlo. Medirlo es un importante reto para los países en desarrollo.

La estrategia de aplicación del SCN tendrá en cuenta el sector informal, cuando la compilación de cuentas nacionales esté bien asentada, mediante el uso de las principales fases presentadas en el artículo [Formulación del sistema de cuentas nacionales – estrategia](#) . Debe obtenerse información sobre el tamaño y las características del sector informal para ayudar a los responsables de la toma de decisiones a adoptar medidas pertinentes destinadas a mejorar el bienestar del país y a reforzar el importante papel de las cuentas nacionales dentro del sistema estadístico.

Preguntas para los profesionales

Garantizar la exhaustividad de las estimaciones representa una de las metas de los expertos en contabilidad nacional. A fin de construir una estrategia adecuada para la estimación de la ENO y del sector informal, las mejoras son importantes y útiles aclarar las siguientes cuestiones:

- ¿Cuáles son los elementos de la ENO del país?
- ¿Qué tamaño e importancia tiene el sector informal en el país? ¿Cuáles son sus componentes?
- ¿Cuál es el nivel de preocupación de los principales usuarios por cualquiera de las áreas problemáticas de la ENO? Cuanto mayor sean las preocupaciones, más esfuerzo merecen las mediciones de la ENO.
- ¿Se ha desarrollado una estrategia en la oficina estadística para comenzar las mediciones de la ENO y del sector informal o para mejorarlas? ¿Cuenta la oficina estadística con un plan multianual? ¿Cuál es el lugar de la ENO en dicho plan?
- ¿Reconoce y concede la oficina estadística la importancia necesaria a su estructura a fin de aplicar y desarrollar una estrategia de medición de la ENO y del sector informal?
- ¿Podrían utilizarse las fuentes de datos disponibles para estimar la ENO y el sector informal? ¿Qué nuevas encuestas deben introducirse en el sistema estadístico o qué nuevas fuentes administrativas deben utilizarse?

- ¿Existen alianzas con las agencias de la administración con vistas a mejorar el uso de las fuentes administrativas para satisfacer las necesidades de datos de la oficina estadística y, en especial, para abordar los problemas de cobertura de la ENO y del sector informal?
- ¿Se aplican métodos para estimar la ENO y el sector informal? ¿Cuáles son sus resultados? ¿Cuál es la calidad de los resultados? ¿Se difunden las estimaciones?

Other articles

Véase también

- [Formulación del sistema de cuentas nacionales](#) (conjunto de artículos relacionados)

Dedicated section

Sección especializada

- [Cooperación de la estadística internacional](#)

Publications

Publicaciones

- [Fundamentos de SCN: Formulación de los elementos básicos](#)

External links

Enlaces externos

- [Afristat](#)

[Guide methodologique pour l'elaboration des comptes nationaux dans les états membre d'Afristat](#) , Afristat, Serie Méthodes No.4, 2001, Chapter II-V: La prise en compte du secteur informel dans les travaux de comptabilité nationale

[Ponencias presentadas en el Seminario Internacional sobre el Sector Informal](#) , organizado por AFRISTAT, Mali, 2008

- [Bramhla Macis J. - Modelling the informal economy in Mexico; A Structural Equation Approach](#) , MPRA paper No.8504, 2008

- [FMI Working Paper No. 00/204 - Comprehensive Measures of GDP and the Unrecorded Economy](#) , Adrian Bloem and Manik Shrestha, December 2000

- [International Labour Office](#)

[Women and men in the informal economy - A statistical picture](#) , International labour Office (ILO) 2002

[Measuring the informal economy: from employment in the informal sector to informal employment](#) , Ralf Haussmanns, working paper no.53, International labour Office (ILO) 2004

[ILO, Decent Work and the Informal Economy Report VI](#) , International Labour Conference, 90th Session, Geneva, 2002

- [OECD - Manual sobre la medición de la economía no observada](#) , 2002

- [Naciones Unidas](#)

[Documents of the Workshop on Informal Employment and Informal Sector Data Collection Strategy, Tools, and Advocacy](#) , Bangkok, ESCAP, 2007

[Eurostat's Tabular Approach to Exhaustiveness - Guidelines](#) , Eurostat and UN 2005

[Household Accounting: experience in concepts and compilation](#) , Studies in Methods, Series F no 75/vol.1, UN 2000, Chapter II: The informal sector as part of the household sector

[Informal sector: Statistical definition and Measurement issues](#) , P. Gennari, 2004

[Measurement of Informal Sector and Informal Employment in St. Lucia](#) , ECLAC 2010

[Non-Observed Economy in National Accounts: Survey of Country Practices](#) , UN, 2008

[Strategies for Measuring Industrial Structure and Growth](#) , Studies in methods, Series F, No.65, UN 1994

[The '1-2' Survey: A data collection strategy for informal sector and informal employment statistics](#) , UN 2009

[The 2008 SNA](#) , European Commission, IMF, OECD, UN, World bank, 2009, Chapter XXV: Informal aspects of the economy

- Banco Mundial - [Document Measuring the size of the informal sector](#)