

22/2021 – 15. Februar 2021

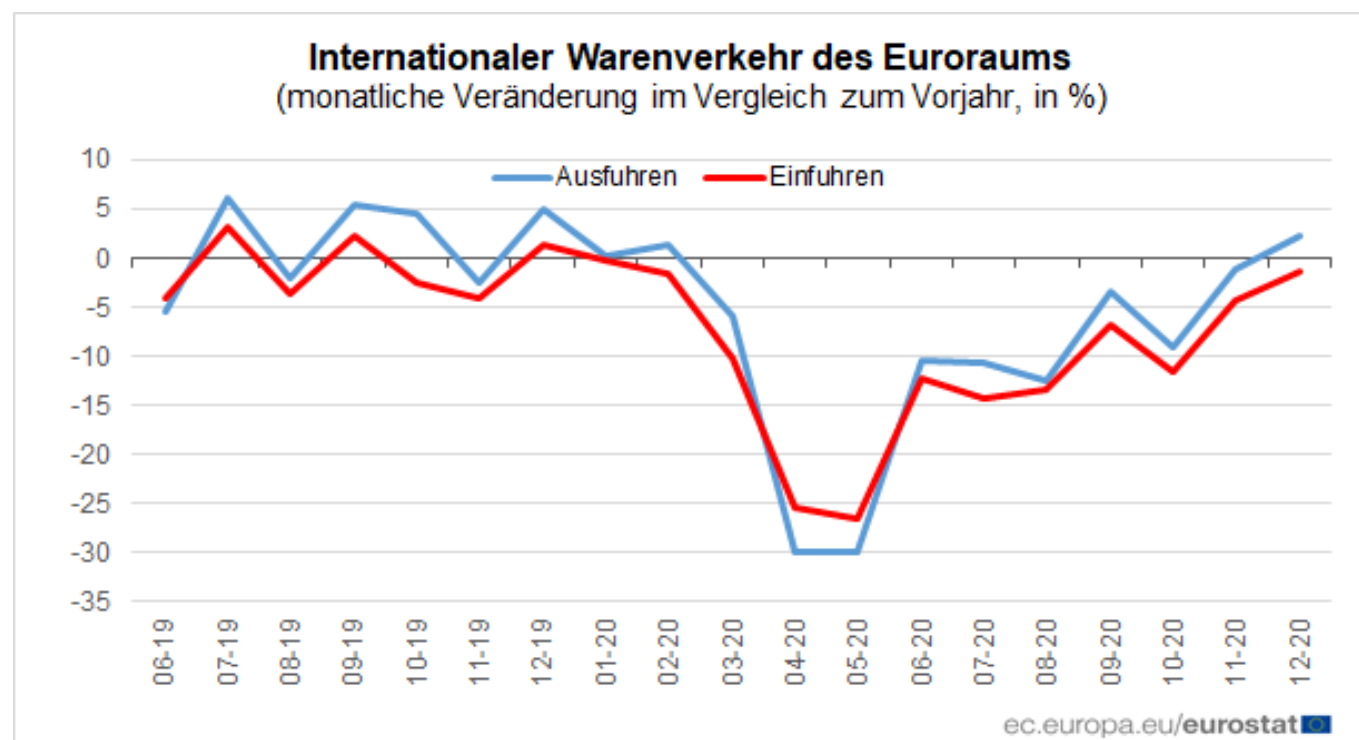
Dezember 2020

Überschuss des Euroraums im internationalen Warenverkehr in Höhe von 29,2 Mrd. Euro

Überschuss von 30,1 Mrd. Euro für die EU

Euroraum

Nach ersten Schätzungen lagen die Warenausfuhren des **Euroraums** in die restliche Welt im Dezember 2020 bei 190,7 Milliarden Euro. Dies entspricht einem Anstieg von 2,3% gegenüber Dezember 2019 (186,4 Mrd. Euro). Dies ist der erste Anstieg seit Februar 2020. Die Einfuhren aus der restlichen Welt beliefen sich auf 161,5 Mrd. Euro. Dies entspricht einem Rückgang von 1,3% gegenüber Dezember 2019 (163,7 Mrd. Euro). Infolgedessen registrierte der **Euroraum** im Dezember 2020 einen Überschuss von 29,2 Mrd. Euro im Warenverkehr mit der restlichen Welt, gegenüber +22,6 Mrd. im Dezember 2019. Der **Intra-Euroraum**-Handel belief sich im Dezember 2020 auf 148,7 Mrd. Euro, ein Anstieg von 0,9% gegenüber Dezember 2019.



Im Zeitraum Januar-Dezember 2020 beliefen sich die Warenausfuhren des **Euroraums** in die restliche Welt auf 2 131,4 Mrd. Euro (ein Rückgang von 9,2% gegenüber Januar-Dezember 2019) und die Einfuhren auf 1 897,0 Mrd. (ein Rückgang von 10,8% gegenüber dem Vorjahr). Infolgedessen verzeichnete der **Euroraum** einen Überschuss von 234,5 Mrd. Euro, gegenüber +221,0 Mrd. im Zeitraum Januar-Dezember 2019. Der **Intra-Euroraum**-Handel belief sich im Zeitraum Januar-Dezember 2020 auf 1 797,0 Mrd. Euro, ein Rückgang von 8,9% gegenüber Januar-Dezember 2019.

Handel des Euroraums - nicht saisonbereinigte Daten

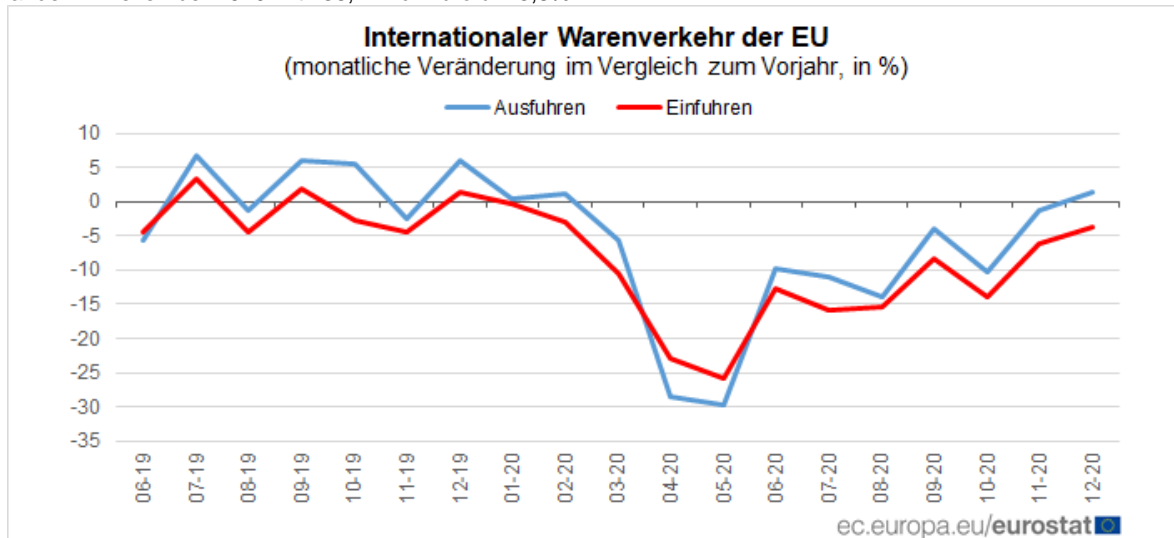
Mrd. €

Handelsströme	Dezember 19	Dezember 20	Zuwachs	Jan-Dez 19	Jan-Dez 20	Zuwachs
Extra-ER Ausfuhren	186,4	190,7	2,3%	2 347,7	2 131,4	-9,2%
Extra-ER Einfuhren	163,7	161,5	-1,3%	2 126,7	1 897,0	-10,8%
Extra-ER Handelsbilanzsaldo	22,6	29,2		221,0	234,5	
Intra-ER Handel	147,4	148,7	0,9%	1 972,6	1 797,0	-8,9%

Quelldatensatz: [ext_st_ea19sitc](#)

Europäische Union

Nach ersten Schätzungen betragen die **Extra-EU**-Warenausfuhren im Dezember 2020 174,9 Milliarden Euro, ein Anstieg von 1,5% gegenüber Dezember 2019 (172,3 Mrd. Euro). Die Einfuhren aus der restlichen Welt beliefen sich auf 144,8 Mrd. Euro, ein Rückgang von 3,6% gegenüber Dezember 2019 (150,2 Mrd. Euro). Infolgedessen registrierte die **EU** im Dezember 2020 einen Überschuss von 30,1 Mrd. Euro im Warenverkehr mit der restlichen Welt, gegenüber +22,1 Mrd. im Dezember 2019. Gegenüber Dezember 2019 wuchs der **Intra-EU**-Handel im Dezember 2020 mit 235,1 Mrd. Euro um 3,8%.



Im Zeitraum Januar-Dezember 2020 beliefen sich die **Extra-EU**-Warenausfuhren auf 1 931,6 Mrd. Euro (ein Rückgang von 9,4% gegenüber dem Vorjahr) und die Einfuhren auf 1 714,3 Mrd. Euro (ein Rückgang von 11,6% gegenüber Januar-Dezember 2019). Infolgedessen verzeichnete die **EU** einen Überschuss von 217,3 Mrd. Euro, gegenüber +191,5 Mrd. Euro im Zeitraum Januar-Dezember 2019. Der **Intra-EU**-Handel belief sich im Zeitraum Januar-Dezember 2020 auf 2 841,7 Mrd. Euro, ein Rückgang von 7,5% gegenüber Januar-Dezember 2019.

Handel der EU - nicht saisonbereinigte Daten

Mrd. €

Handelsströme	Dezember-19	Dezember-20	Zuwachs	Jan-Dez 19	Jan-Dez 20	Zuwachs
Extra-EU Ausfuhren	172,3	174,9	1,5%	2 131,6	1 931,6	-9,4%
Extra-EU Einfuhren	150,2	144,8	-3,6%	1 940,1	1 714,3	-11,6%
Extra-EU Handelsbilanzsaldo	22,1	30,1		191,5	217,3	
Intra-EU Handel	226,4	235,1	3,8%	3 071,6	2 841,7	-7,5%

Quelldatensatz: [ext_st_eu27_2020sitc](#)

Inwieweit die Entwicklung der Exporte und Importe gegenüber dem Vorjahr beeinflusst wurde, hing jedoch von der Art der Produkte ab. „Energie“ verzeichnete mit Abstand den größten Rückgang, gefolgt von „Maschinen & Fahrzeuge“ sowie „Andere Erzeugnisse“, während „Nahrungsmittel“, „Grundstoffe“ sowie „Chemische Erzeugnisse“ die einzigen Produktgruppen waren, deren Werte nahe denen von 2019 lagen.

Wichtigste Produktgruppen - EU

Mrd. €

	Extra-EU-Ausfuhren			Extra-EU-Einfuhren			Handelsbilanzsaldo	
	Jan-Dez 19	Jan-Dez 20	Zuwachs	Jan-Dez 19	Jan-Dez 20	Zuwachs	Jan-Dez 19	Jan-Dez 20
Gesamt	2 131,6	1 931,6	-9,4%	1 940,1	1 714,3	-11,6%	191,5	217,3
Primärerzeugnisse:	320,4	283,0	-11,7%	561,5	415,7	-26,0%	-241,2	-132,7
<i>Nahrungsmittel</i>	162,9	166,1	2,0%	117,5	113,4	-3,5%	45,4	52,7
<i>Grundstoffe</i>	54,3	53,2	-2,0%	80,8	79,6	-1,5%	-26,5	-26,4
<i>Energie</i>	103,1	63,8	-38,1%	363,2	222,8	-38,7%	-260,1	-159,0
Industrieerzeugnisse:	1 764,3	1 603,4	-9,1%	1 347,1	1 261,5	-6,4%	417,2	341,9
<i>Chem. Erzeugnisse</i>	406,8	411,7	1,2%	235,1	233,0	-0,9%	171,8	178,6
<i>Maschinen & Fahrzeuge</i>	871,3	759,3	-12,9%	637,7	584,1	-8,4%	233,6	175,2
<i>Andere Erzeugnisse</i>	486,2	432,4	-11,1%	474,4	444,3	-6,3%	11,8	-11,9
Sonstige	47,0	45,1	-4,0%	31,4	37,1	18,2%	15,5	8,0

Quelldatensatz: [ext_st_eu27_2020sitc](#)

In den ersten elf Monaten des Jahres 2020 war China der Hauptpartner der **EU**. Dieses Ergebnis war auf einen Anstieg der Importe (+5,6%) und der Exporte (+2,2%) zurückzuführen. Gleichzeitig verzeichnete der Handel mit den Vereinigten Staaten einen deutlichen Rückgang sowohl beim Import (-13,2%) als auch beim Export (-8,2%).

Wichtigste Handelspartner - EU

Mrd. €

	EU-Ausfuhren nach			EU-Einfuhren aus			Handelsbilanzsaldo	
	Jan-Dez 19	Jan-Dez 20	Zuwachs	Jan-Dez 19	Jan-Dez 20	Zuwachs	Jan-Dez 19	Jan-Dez 20
China	198,2	202,5	2,2%	363,0	383,5	5,6%	-164,7	-181,0
Ver. Staaten	384,4	353,0	-8,2%	232,6	202,0	-13,2%	151,8	150,9
Ver. Königreich	319,8	277,5	-13,2%	194,3	167,2	-13,9%	125,5	110,3
Schweiz	146,5	142,4	-2,8%	109,9	108,6	-1,2%	36,7	33,8
Russland	87,8	79,0	-10,0%	145,0	95,2	-34,3%	-57,3	-16,2
Türkei	68,3	69,9	2,3%	69,8	62,6	-10,3%	-1,5	7,3
Japan	61,1	54,5	-10,8%	62,9	54,9	-12,7%	-1,8	-0,4
Norwegen	51,6	48,6	-5,8%	54,1	42,3	-21,8%	-2,6	6,3
Südkorea	43,3	45,3	4,6%	47,4	44,1	-7,0%	-4,1	1,2
Indien	38,2	32,2	-15,7%	39,6	33,1	-16,4%	-1,4	-0,9

Quelldatensatz: [ext_st_eu27_2020sitc](#)

Handel der Mitgliedstaaten insgesamt (Intra-EU + Extra-EU)

Mrd. €

	Ausfuhren insgesamt						Einfuhren insgesamt						Handelsbilanzsaldo					
	Gesamt		Intra-EU		Extra-EU		Gesamt		Intra-EU		Extra-EU		Gesamt		Intra-EU		Extra-EU	
	Jan-Dez 20	Zuwachs/ Jan-Dez 19	Jan-Dez 20	Zuwachs/ Jan-Dez 19	Jan-Dez 20	Zuwachs/ Jan-Dez 19	Jan-Dez 20	Zuwachs/ Jan-Dez 19	Jan-Dez 20	Zuwachs/ Jan-Dez 19	Jan-Dez 20	Zuwachs/ Jan-Dez 19	Jan-Dez 20	Jan-Dez 19	Jan-Dez 20	Jan-Dez 19	Jan-Dez 20	Jan-Dez 19
Belgien	367,1	-8%	236,2	-9%	130,9	-6%	345,6	-10%	210,9	-8%	134,7	-12%	21,5	17,2	25,2	31,0	-3,8	-13,8
Bulgarien	27,9	-6%	18,3	-4%	9,5	-11%	30,4	-10%	18,7	-9%	11,7	-10%	-2,6	-3,9	-0,4	-1,5	-2,2	-2,4
Tschechien	167,4	-6%	133,5	-6%	33,9	-7%	148,7	-7%	108,3	-8%	40,5	-3%	18,7	17,9	25,2	23,0	-6,5	-5,0
Dänemark	94,7	-4%	48,8	-6%	45,9	-2%	84,7	-3%	58,1	0%	26,6	-9%	10,0	11,6	-9,3	-6,2	19,3	17,8
Deutschland	1 207,0	-9%	634,6	-9%	572,4	-9%	1 024,6	-7%	647,1	-7%	377,6	-7%	182,4	228,3	-12,4	3,3	194,8	225,0
Estland	14,3	-1%	9,5	-4%	4,8	7%	15,1	-6%	11,4	-7%	3,8	-3%	-0,8	-1,7	-1,9	-2,3	1,1	0,6
Irland	156,7	3%	63,6	13%	93,0	-2%	85,7	-5%	32,7	-5%	52,9	-5%	71,0	61,5	30,9	21,8	40,1	39,7
Griechenland	30,7	-9%	17,6	-1%	13,1	-19%	48,6	-13%	27,7	-3%	20,9	-23%	-17,9	-22,0	-10,1	-10,8	-7,8	-11,2
Spanien	268,4	-10%	164,0	-8%	104,4	-13%	284,2	-15%	161,6	-11%	122,6	-19%	-15,8	-34,6	2,4	-3,6	-18,2	-31,1
Frankreich	427,0	-16%	229,0	-13%	198,0	-20%	509,5	-13%	336,6	-10%	172,8	-18%	-82,5	-74,7	-107,6	-110,5	25,2	35,8
Kroatien	14,9	-3%	10,0	-1%	4,9	-6%	23,3	-7%	17,9	-9%	5,4	0%	-8,4	-9,8	-7,9	-9,6	-0,5	-0,2
Italien	433,5	-10%	221,7	-10%	211,9	-10%	370,0	-13%	215,2	-11%	154,7	-15%	63,6	56,1	6,4	3,8	57,2	52,3
Zypern	2,7	-13%	0,9	-27%	1,8	-3%	7,6	-7%	4,4	-8%	3,1	-6%	-4,9	-5,1	-3,5	-3,6	-1,3	-1,5
Lettland	14,1	1%	8,8	1%	5,3	0%	16,0	-6%	12,1	-4%	3,8	-10%	-1,8	-2,9	-3,3	-4,0	1,5	1,1
Litauen	28,6	-3%	16,0	-2%	12,6	-5%	29,0	-9%	20,4	-4%	8,5	-21%	-0,4	-2,3	-4,4	-4,9	4,1	2,6
Luxemburg	12,1	-18%	9,7	-17%	2,4	-20%	18,2	-16%	16,2	-10%	2,0	-43%	-6,1	-7,0	-6,5	-6,3	0,3	-0,6
Ungarn	105,2	-5%	82,2	-5%	23,0	-4%	101,0	-6%	71,4	-8%	29,6	-2%	4,2	2,9	10,8	9,3	-6,6	-6,4
Malta	2,3	-13%	1,2	-19%	1,2	-6%	4,6	-27%	2,6	-21%	2,0	-34%	-2,2	-3,6	-1,5	-1,9	-0,8	-1,7
Niederlande	590,1	-7%	387,6	-6%	202,5	-8%	522,2	-8%	216,7	-5%	305,5	-10%	67,9	65,2	170,9	184,5	-103,0	-119,4
Österreich	147,9	-7%	101,5	-6%	46,4	-10%	150,5	-9%	115,7	-8%	34,9	-11%	-2,6	-5,4	-14,1	-17,4	11,5	12,0
Polen	236,9	-1%	174,8	-1%	62,0	0%	224,8	-5%	151,3	-4%	73,5	-7%	12,0	1,2	23,5	18,6	-11,5	-17,4
Portugal	53,8	-10%	38,4	-9%	15,4	-12%	67,8	-15%	50,6	-14%	17,2	-18%	-14,1	-20,1	-12,2	-16,6	-1,8	-3,5
Rumänien	61,8	-10%	45,8	-9%	16,0	-13%	80,5	-7%	59,2	-6%	21,2	-10%	-18,7	-17,6	-13,5	-12,5	-5,2	-5,1
Slowenien	39,2	-2%	26,4	-9%	12,8	14%	36,8	-6%	21,6	-12%	15,2	2%	2,4	0,8	4,8	4,5	-2,4	-3,6
Slowakei	75,2	-6%	59,3	-7%	15,9	-1%	73,8	-8%	59,3	-7%	14,5	-15%	1,4	-0,4	0,0	0,5	1,4	-0,9
Finnland	57,7	-12%	31,3	-13%	26,4	-11%	59,3	-10%	42,4	-7%	16,9	-17%	-1,6	-0,2	-11,1	-9,5	9,6	9,2
Schweden	136,1	-5%	71,0	-6%	65,2	-4%	130,5	-8%	88,2	-5%	42,2	-14%	5,7	1,4	-17,3	-17,8	22,9	19,2

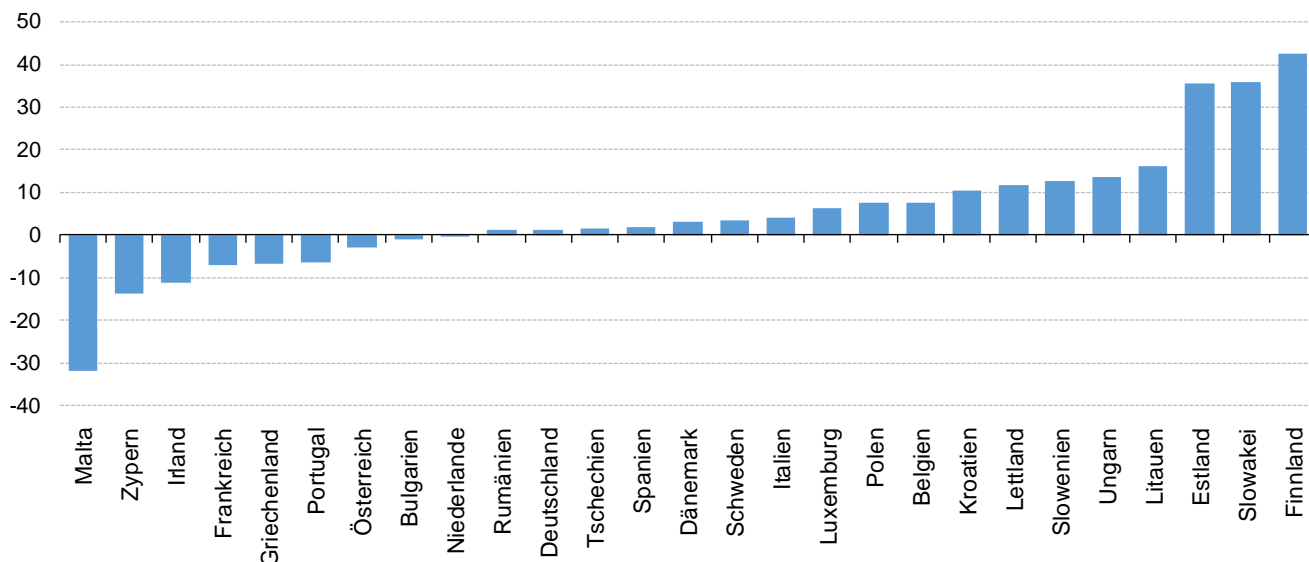
Quelldatensatz: ext_st_27_2020msbec

Jährlicher Vergleich nach Mitgliedstaat

Im Dezember 2020 stiegen die Ausfuhren von Waren zum ersten Mal seit Februar 2020 wieder in den meisten Mitgliedstaaten an. Insbesondere achtzehn Mitgliedstaaten verzeichneten einen Anstieg gegenüber Dezember 2019, während neun Mitgliedstaaten einen Rückgang registrierten, wobei der stärkste Rückgang in **Malta** (-31,9%) beobachtet wurde. Die höchsten Anstiege wurden in **Finnland** (+42,5%), der **Slowakei** (+35,7%) und **Estland** (+35,6%) beobachtet.

Extra-EU-Ausfuhren nach Mitgliedstaat - Dezember 2020

Veränderung in % gegenüber Dezember 2019

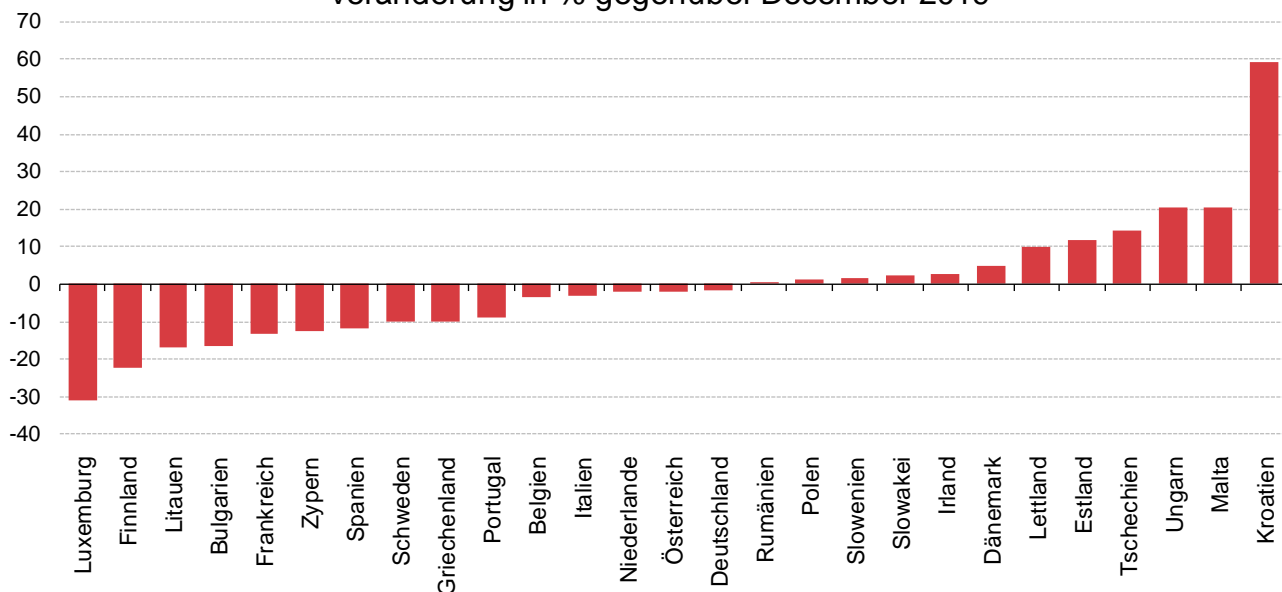


ec.europa.eu/eurostat

Gegenüber Dezember 2019 verzeichneten zwölf Mitgliedstaaten im Dezember 2020 Anstiege bei den Einfuhren, während fünfzehn Mitgliedstaaten Rückgänge registrierten, wobei die stärksten Rückgänge in **Luxemburg** (-30,9%) und **Finnland** (-22,3%) beobachtet wurden. Die höchsten Anstiege wurden in **Kroatien** (+59,1%), **Malta** und **Ungarn** (beide +20,5%) registriert.

Extra-EU-Einfuhren nach Mitgliedstaat - Dezember 2020

Veränderung in % gegenüber Dezember 2019



ec.europa.eu/eurostat

Geografische Informationen

Zum **Euroraum** (ER19) gehören Belgien, Deutschland, Estland, Irland, Griechenland, Spanien, Frankreich, Italien, Zypern, Lettland, Litauen, Luxemburg, Malta, die Niederlande, Österreich, Portugal, Slowenien, die Slowakei und Finnland.

Zur **Europäischen Union** (EU27) gehören Belgien, Bulgarien, Tschechien, Dänemark, Deutschland, Estland, Irland, Griechenland, Spanien, Frankreich, Kroatien, Italien, Zypern, Lettland, Litauen, Luxemburg, Ungarn, Malta, die Niederlande, Österreich, Polen, Portugal, Rumänien, Slowenien, die Slowakei, Finnland und Schweden.

Seit dem 1. Februar 2020 ist das Vereinigte Königreich nicht länger Teil der Europäischen Union. Informationen, wie der Brexit die Verbreitung europäischer Statistiken beeinflusst befinden sich auf der [Eurostat-Website](#).

Methoden und Definitionen

Seit der Einführung von Intrastat für den Intra-EU-Handel am 1. Januar 1993 lag der Wert der Intra-EU-Ausfuhren stets über dem der Intra-EU-Einfuhren. Theoretisch sollte der Wert der Einfuhren geringfügig über dem der entsprechenden Ausfuhren liegen, da die Ausfuhren FOB und die Einfuhren CIF angegeben werden. Eurostat zieht die Intra-EU-Ausfuhren als das zuverlässigere Maß des gesamten Intra-EU-Handels heran, da die Erfassung auf aggregierter Ebene bei den „Intra-EU-Ausfuhren insgesamt“ besser funktioniert als bei den „Intra-EU-Einfuhren insgesamt“. Wegen dieser Divergenz im Intra-EU-Handel und der Schwierigkeiten, absolute Zahlen auf der Ebene der Mitgliedstaaten zu interpretieren, ist bei der Betrachtung der Handelsbilanzen der einzelnen Mitgliedstaaten Vorsicht geboten. Gleiches gilt für die Interpretation der Handelsbilanz des Euroraums, die Teile des Intra-EU-Handels beinhaltet.

Die niederländischen Handelsströme werden aufgrund des sogenannten Rotterdam-Effekts (oder Quasi-Transit-Handels) überbewertet: Waren, die für andere EU-Länder bestimmt sind, kommen in niederländischen Häfen an und werden gemäß EU-Vorschriften als Extra-EU-Einfuhren der Niederlande (das Land, in dem die Waren in den freien Warenverkehr überführt werden) erfasst. Dies wiederum erhöht die Intra-EU-Ströme aus den Niederlanden in die Mitgliedstaaten, in die die Waren wieder ausgeführt werden. In geringerem Maße können auch die Handelszahlen anderer Mitgliedstaaten wie Belgien oder Luxemburg aufgrund von Quasi-Transit überschätzt werden.

Das Vereinigte Königreich gilt für den in dieser Pressemitteilung abgedeckten Bezugszeitraum als Partnerland außerhalb der EU. Das Vereinigte Königreich war jedoch bis zum Ende der Übergangszeit (31. Dezember 2020) noch Teil des Binnenmarktes, was bedeutet, dass die Daten zum Handel mit dem Vereinigten Königreich weiterhin auf statistischen Konzepten beruhen, die für den Handel zwischen den EU-Mitgliedstaaten gelten. Die Daten zum Handel mit dem Vereinigten Königreich basierten demnach weiterhin auf statistischen Konzepten für den Handel zwischen den EU-Mitgliedstaaten. Während die Einfuhren von anderen Handelspartnern außerhalb der EU nach Ursprungsland gruppiert sind, spiegeln die britischen Daten das Versendungsland wider. In der Praxis bedeutet dies, dass die von der EU aus dem Vereinigten Königreich eingeführten Waren physisch aus dem Vereinigten Königreich transportiert wurden, ein Teil dieser Waren jedoch möglicherweise einen anderen Ursprung als das Vereinigte Königreich haben könnte. Aus diesem Grund sind die Daten zum Handel mit dem Vereinigten Königreich nicht vollständig mit den Daten zum Handel mit anderen Handelspartnern außerhalb der EU.

Die nationalen Konzepte können von der von Eurostat verwendeten harmonisierten Methodik abweichen, was zu Unterschieden zwischen den in dieser Pressemitteilung und den auf nationaler Ebene veröffentlichten Daten führen kann, und zwar sowohl bei den Rohdaten als auch bei den saisonbereinigten Daten.

Die Produkte werden nach dem [Internationalen Warenverzeichnis für den Außenhandel](#) (Standard international trade classification - SITC), Revision 4, gegliedert.

Die Datenerfassung für den internationalen Warenhandel war in vielen Ländern von der COVID-19-Krise betroffen. Die Daten in dieser Pressemitteilung basieren für mehrere Mitgliedstaaten auf weniger statistischen Beobachtungen als üblich. Für fehlende Daten wurden Imputations- und Schätzmethoden angewendet. Informationen zur Erstellung von internationalen Warenhandelsstatistiken während der COVID-19-Krise finden Sie [hier](#).

Revisionen und Zeitplan

Diese Pressemitteilung basiert auf Daten, die am 10. Februar 2021 verfügbar waren. Hierbei handelt es sich um vorläufige Zahlen auf der Grundlage der von den Mitgliedstaaten übermittelten Informationen.

Weitere Informationen

Eurostat-Website, [Rubrik Internationaler Warenverkehr](#)

Eurostat-Datenbank, [Rubrik Internationaler Warenverkehr](#)

Eurostat, [„Statistics Explained“-Artikel](#) über Statistiken zum internationalen Warenverkehr

Eurostat, [Veröffentlichungskalender](#) der Euro-Indikatoren

[Verhaltenskodex](#) für Europäische Statistiken

Eurostat-Pressestelle

Romina BRONDINO

Tel: +352-4301-33 408

eurostat-pressoffice@ec.europa.eu

Weitere Auskünfte zu den Daten erteilt:

Anton ROODHUIJZEN

Tel: +352-4301-33 616

estat-etfree@ec.europa.eu

 **Medienanfragen:** eurostat-mediasupport@ec.europa.eu / Durchwahl: +352-4301-33 408



[@EU Eurostat](#)



[@EurostatStatistics](#)



[@EU Eurostat](#)



ec.europa.eu/eurostat/

Anhang - Saisonbereinigte Daten

Im Dezember 2020 stiegen die saisonbereinigten Ausfuhren des **Euroraums** um 1,1% gegenüber November 2020, während die Einfuhren um 0,3% abnahmen. Der saisonbereinigte Saldo betrug +27,5 Mrd. Euro, ein Anstieg gegenüber November (+24,9 Mrd. Euro) und gleichzeitig der größte Überschuss für den Zeitraum in dem Daten zur Verfügung stehen (1999-2020 für den **Euroraum**).

Handel des ER - saisonbereinigte Daten

Mrd. €

Handelsströme	Jan 20	Feb 20	Mär 20	Apr 20	Mai 20	Jun 20	Jul 20	Aug 20	Sep 20	Okt 20	Nov 20	Dez 20
Extra-ER Ausfuhren	197,0	198,7	182,9	135,5	147,9	163,7	172,9	176,0	182,4	186,0	189,4	191,6
Extra-ER Einfuhren	178,0	173,0	156,3	135,5	139,6	147,9	154,4	155,2	159,5	160,9	164,5	164,0
Extra-ER Handelsbilanzsaldo	19,0	25,6	26,6	0,0	8,2	15,7	18,6	20,8	22,9	25,1	24,9	27,5
Intra-ER Handel	166,1	165,2	143,5	111,1	125,6	142,5	148,8	154,8	156,3	158,5	160,0	159,5

Quelldatensatz: [ext_st_ea19sitc](#)

Im Dezember 2020 gegenüber November 2020 stiegen die saisonbereinigten Ausfuhren der **EU** um 0,7%, während die Einfuhren um 0,6% abnahmen. Der saisonbereinigte Saldo stieg auf 26,5 Mrd. Euro, ein Anstieg im Vergleich zu +24,4 Mrd. im November 2020 und gleichzeitig der größte Überschuss für den Zeitraum in dem Daten zur Verfügung stehen (2002-2020 für die **EU**).

Handel der EU - saisonbereinigte Daten

Mrd. €

Handelsströme	Jan 20	Feb 20	Mär 20	Apr 20	Mai 20	Jun 20	Jul 20	Aug 20	Sep 20	Okt 20	Nov 20	Dez 20
Extra-EU Ausfuhren	179,2	180,1	165,5	125,6	135,0	148,6	156,4	157,6	164,7	167,8	171,3	172,4
Extra-EU Einfuhren	161,7	156,6	141,7	127,9	128,9	133,9	139,2	138,4	142,8	143,7	146,8	146,0
Extra-EU Handelsbilanzsaldo	17,5	23,5	23,8	-2,3	6,1	14,7	17,2	19,2	21,9	24,2	24,4	26,5
Intra-EU Handel	260,6	260,0	227,8	173,3	197,8	223,9	235,1	244,7	247,3	252,2	255,5	254,8

Quelldatensatz: [ext_st_eu27_2020sitc](#)

Beitrag der EU Mitgliedstaaten zum Extra-EU-Handel - saisonbereinigte Daten

Mrd. €

	Ausfuhren insgesamt			Einfuhren insgesamt			Handelsbilanzsaldo	
	Nov 20	Dez 20	Zuwachs	Nov 20	Dez 20	Zuwachs	Nov 20	Dez 20
EU	171,3	172,4	0,7%	146,8	146,0	-0,6%	24,4	26,5
Belgien	11,7	11,9	1,5%	11,1	11,7	5,6%	0,6	0,2
Bulgarien	0,8	0,8	8,6%	1,0	1,0	-5,7%	-0,3	-0,2
Tschechien	3,1	3,0	-4,6%	3,7	3,6	-2,8%	-0,6	-0,6
Dänemark	3,8	3,9	3,9%	2,2	2,3	3,5%	1,6	1,6
Deutschland	50,2	50,8	1,0%	32,1	31,8	-1,2%	18,1	19,0
Estland	0,4	0,5	19,6%	0,3	0,4	11,6%	0,1	0,1
Irland	7,9	6,9	-12,9%	4,9	4,4	-9,6%	3,0	2,5
Griechenland	1,1	1,2	10,6%	1,7	1,9	12,3%	-0,6	-0,7
Spanien	9,4	9,6	1,4%	10,3	10,2	-0,6%	-0,9	-0,7
Frankreich	17,8	18,1	1,6%	14,6	14,0	-4,2%	3,3	4,2
Kroatien	0,4	0,4	-7,3%	0,4	0,7	63,2%	0,0	-0,3
Italien	19,8	19,7	-0,2%	13,4	13,4	-0,4%	6,3	6,3
Zypern	0,1	0,1	26,9%	0,3	0,3	6,3%	-0,1	-0,1
Lettland	0,5	0,5	1,6%	0,3	0,4	10,5%	0,1	0,1
Litauen	1,0	1,2	17,1%	0,8	0,7	-11,8%	0,2	0,5
Luxemburg	0,2	0,2	-1,0%	0,2	0,2	-8,2%	0,0	0,0
Ungarn	2,1	2,0	-3,8%	2,7	2,7	-1,8%	-0,6	-0,7
Malta	0,1	0,1	-25,8%	0,1	0,2	24,7%	0,0	-0,1
Niederlande	17,9	17,9	0,5%	26,1	26,5	1,2%	-8,3	-8,5
Österreich	4,0	3,9	-1,5%	2,8	2,7	-5,0%	1,1	1,2
Polen	5,7	5,5	-2,4%	6,7	6,4	-4,1%	-1,0	-0,9
Portugal	1,4	1,4	-0,1%	1,3	1,5	16,0%	0,1	-0,1
Rumänien	1,5	1,5	0,3%	1,8	1,8	-2,8%	-0,4	-0,3
Slowenien	1,0	1,0	-4,6%	1,6	1,4	-14,0%	-0,6	-0,4
Slowakei	1,6	1,6	4,3%	1,3	1,4	5,6%	0,3	0,3
Finnland	2,1	3,0	41,5%	1,4	1,3	-8,4%	0,7	1,7
Schweden	5,6	5,6	0,1%	3,6	3,5	-1,7%	2,0	2,0

Quelldatensatz: [ext_st_27_2020_msbec](#)

Internationaler Warenverkehrssaldo, saisonbereinigt, Mrd. Euro

