

Contenu

Faits saillants	1
Transport total de voyageurs ..	2
Transport ferroviaire national..	3
Transport ferroviaire international	3
Densité et utilisation du réseau	4
Distance moyenne parcourue par habitant	6

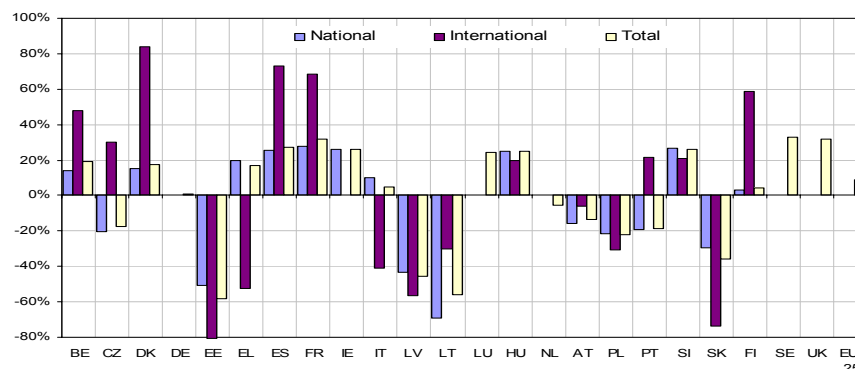
Transport de voyageurs par chemin de fer 1995 - 2002

Les données figurant dans la présente publication ont, pour l'essentiel, été recueillies au moyen du questionnaire commun sur les statistiques des transports établi par Eurostat, la CEMT et la CEE/NU. Ce questionnaire commun offre une large couverture des statistiques des transports en collectant des données agrégées relatives à plusieurs modes de transport. En ce qui concerne les chemins de fer, un chapitre spécifique est consacré au transport de voyageurs. Des données fournies par les indicateurs structurels, eux-mêmes fondés sur le questionnaire commun, ont servi à compléter les séries de données afférentes aux voyageurs-kilomètres. Le même type d'informations deviendra disponible en vertu du règlement n°91/2003 du Parlement européen et du Conseil et sera utilisé à partir de 2005. La présente publication communique les données disponibles pour la période 1995-2002 pour 23 pays (Chypre et Malte ne sont pas inclus puisqu'ils ne possèdent pas de chemins de fer) par type de transport ferroviaire (national et international) et donne des indications sur la densité du réseau, le taux d'utilisation, ainsi que sur certains aspects de la mobilité des voyageurs.

Faits saillants

- En 2002, le transport de voyageurs par chemin de fer a atteint un total de 351 milliards de voyageurs-kilomètres à l'échelle de l'Union européenne.
- En termes absolus, c'est la France qui a enregistré le nombre le plus élevé de voyageurs-kilomètres, suivie de l'Allemagne, de l'Italie et du Royaume-Uni.
- Entre 1995 et 2002, les augmentations les plus importantes du nombre de voyageurs transportés par chemin de fer ont été observées en Suède (+33%), au Royaume-Uni et en France (+32%) tandis que l'Estonie a connu le déclin le plus net (-58%).
- La République tchèque disposait du réseau de chemin de fer le plus dense, avec 122 km de voies pour 1 000 km² de territoire national, devant la Belgique (115 km/1000 km²) et le Luxembourg (106 km/1000 km²). La densité la plus faible au sein de l'UE est relevée en Finlande (17 km/1000 km²) et en Grèce (18 km/ 1000 km²).
- L'utilisation du réseau ferroviaire pour le transport de voyageurs a été la plus importante aux Pays-Bas, puisqu'elle atteignait plus de 5500 voyageurs-kilomètres par kilomètre de réseau ferré en 2002.
- La France et le Danemark apparaissent comme les pays où on voyage le plus en train, avec des moyennes de 1 236 et 1 070 km par habitant et par an respectivement.

Figure 1 : Évolution du transport de voyageurs par chemin de fer: 2002 par rapport à 1995 (%).



Source: Eurostat: Indicateurs structurels et questionnaire commun Eurostat, CEE/NU, CEMT sur les statistiques des transports. Note: DK: y compris S-tog (trains de banlieue).



Transport total de voyageurs

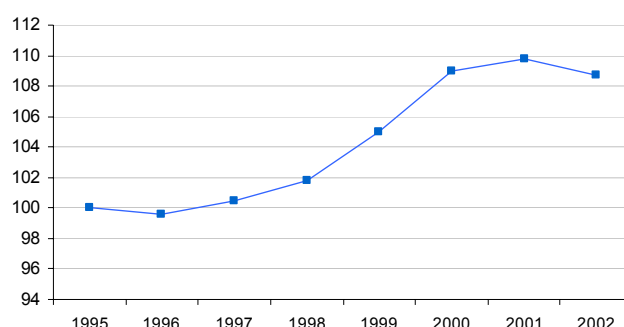
Le nombre de voyageurs transportés a légèrement diminué, passant de 354 milliards de voyageurs-kilomètres en 2001 à 351 milliards en 2002. Le chiffre pour 2002 correspond à une hausse de 8,8 % par rapport à 1995 (voir figure 2). Le nombre total de voyageurs transportés a augmenté assez rapidement entre 1998 et 2000. En 2002, le nombre de voyageurs-kilomètres était sensiblement le même qu'en 2000.

La croissance globale des transports ferroviaires au niveau de l'UE masque des disparités entre les divers États membres. Au cours de la période sous revue, quatorze pays ont enregistré une augmentation des transports de voyageurs allant de +0,5 % (Allemagne) à +33,1 % (Suède) (voir tableau 1). Les baisses constatées se situaient dans une fourchette comprise entre -58 % (Estonie) et -5,2 % (Pays-Bas). Un recul notable a également été rapporté par la Lituanie et la Lettonie, où le nombre de voyageurs transportés a été réduit de moitié environ entre 1995 et 2002 (-55,9 % et -45,8 % respectivement).

En chiffres absolus, la France a enregistré en 2002 le nombre le plus élevé de voyageurs-kilomètres, devant l'Allemagne, l'Italie et le Royaume-Uni. Ensemble, ces quatre pays représentaient 66 % du transport total de

voyageurs par chemin de fer. Il convient de noter que les données des pays ne sont pas entièrement harmonisées et reposent, pour la plupart, sur des déclarations des principales compagnies ferroviaires, prenant en compte les transports nationaux et internationaux. Néanmoins dans certains pays, le transport en transit est également inclus (DE, FI, SE, HU, LT, SI).

Figure 2: Évolution du transport ferroviaire de voyageurs – EU-25 (1995=100)



Source: Eurostat: Indicateurs structurels.

Tableau 1 : Transport total de voyageurs - en millions de voyageurs-kilomètres (pkm).

	1990	1995	1996	1997	1998	1999	2000	2001	2002	95-02 (%)
Belgique	6 539	6 757	6 788	6 980	7 097	7 354	7 755	8 038	8 259	22.2%
République tchèque	13 313	8 005	8 111	7 721	7 018	6 954	7 266	7 299	6 597	-17.6%
Danemark (1)	:	4 888	4 821	5 173	5 365	5 310	5 537	5 721	5 754	17.7%
Allemagne	43 560 (2)	70 977	71 730	72 403	72 666	73 796	75 404	75 754	71 366	0.5%
Estonie	1 510	421	309	262	236	238	263	182	177	-58.0%
Grèce	1 977	1 568	1 751	1 884	1 552	1 583	1 886	1 747	1 836	17.1%
Espagne	15 476	15 313	15 605	16 579	17 478	18 143	18 571	19 191	19 480	27.2%
France	63 961	55 563	59 773	61 573	64 186	66 298	69 571	71 209	73 227	31.8%
Irlande	1 226	1 291	1 295	1 387	1 421	1 458	1 389	1 515	1 628	26.1%
Italie	44 709	43 859	44 782	43 591	41 392	43 424	47 133	46 752	45 957	4.8%
Chypre	-	-	-	-	-	-	-	-	-	-
Lettonie	5 366	1 373	1 149	1 154	1 059	984	715	706	744	-45.8%
Lituanie	3 640	1 130	953	842	800	745	611	533	498	-55.9%
Luxembourg	208	287	284	295	300	310	332	346	357	24.4%
Hongrie	11 403	8 441	8 582	8 669	8 884	9 514	9 693	10 005	10 531	24.8%
Malte	-	-	-	-	-	-	-	-	-	-
Pays-Bas	:	16 350	14 092	13 875	14 900	15 000	15 400	15 500	15 500	-5.2%
Autriche	8 575	9 628	9 689	8 140	7 971	7 997	8 206	8 240	8 301	-13.8%
Pologne	50 373	26 635	19 807	19 928	20 553	21 518	24 093	22 469	20 749	-22.1%
Portugal	5 664	4 840	4 503	4 563	4 602	4 380	3 834	3 899	3 926	-18.9%
Slovénie	1 429	595	613	616	645	623	817	715	749	25.9%
Slovaquie	6 381	4 200	3 752	3 057	3 092	2 968	2 870	2 805	2 682	-36.1%
Finlande	3 331	3 184	3 254	3 376	3 377	3 415	3 405	3 282	3 318	4.2%
Suède	6 600	6 839	6 970	7 039	7 230	7 720	8 301	8 792	9 100	33.1%
Royaume-Uni	:	30 251	32 366	34 950	36 517	38 738	38 420	39 327	39 900	31.9%
EU-25	:	322 395	320 979	324 057	328 341	338 470	351 472	354 027	350 636	8.8%

Source: Eurostat: Indicateurs structurels, UIC et sources nationales.

Note: (1) y compris S-tog (trains de banlieue); (2) à l'exclusion de l'ex-RDA.

Transport ferroviaire national

Globalement, le transport ferroviaire national représente plus de 80 % du transport total de voyageurs dans les États membres de l'UE, sauf en Lituanie, où les parts respectives du transport national et du transport international de voyageurs sont égales.

Il ressort des données disponibles que le transport national de voyageurs par chemin de fer a progressé dans neuf pays et a diminué dans huit autres pays au cours de la période 1995-2001. L'augmentation la plus forte a été enregistrée en France (+27,7%), en Slovaquie (+26,7%) et en Espagne (+25,7%). Des baisses conséquentes ont été relevées en Estonie (-50,8%), en Lituanie (-69,3%) et en Lettonie (-43,6%).

En Italie et en Finlande, le transport ferroviaire national est resté relativement stable. En Hongrie, une croissance régulière a été observée au cours des années 1995 à 2002.

Il est utile de rappeler que les chiffres indiqués se réfèrent uniquement aux principales compagnies ferroviaires. Dans de nombreux pays, le transport national de voyageurs par chemin de fer est en réalité plus élevé que ne le reflètent les chiffres cités, car les activités des petits opérateurs ferroviaires et le trafic des réseaux ferroviaires métropolitains (comme la S-Bahn en Allemagne ou le RER à Paris) ne sont pas pris en compte dans tous les pays. Les réseaux ferroviaires urbains (tramway et métropolitain) ne sont pas inclus.

Tableau 2: Transport national de voyageurs - en millions de voyageurs-kilomètres (pkm).

	1990	1995	1996	1997	1998	1999	2000	2001	2002	95-02 (%)
Belgique	:	5 785	5 679	5 834	5 830	6 033	6 317	6 599	6 790	17.4
République tchèque	:	7 602	7 597	6 949	6 379	6 364	6 648	6 683	6 072	-20.1
Danemark	:	4 700	4 642	4 998	5 188	5 153	5 331	5 451	5 408	15.1
Allemagne	:	:	:	:	:	:	:	:	:	:
Estonie	:	319	231	189	188	206	237	160	157	-50.8
Grèce	:	1 513	1 699	1 847	1 524	1 565	1 862	1 726	1 810	19.6
Espagne	:	14 834	15 029	15 905	16 671	17 338	17 755	18 362	18 652	25.7
France	:	49 945	53 459	53 846	55 733	57 447	59 971	61 509	63 776	27.7
Irlande	:	:	:	:	:	:	:	:	:	:
Italie	40 512	39 247	40 178	38 930	36 940	39 220	:	43 857	43 234	10.2
Chypre	-	-	-	-	-	-	-	-	-	-
Lettonie	:	1 140	923	925	876	831	568	589	643	-43.6
Lituanie	:	746	613	521	533	501	335	263	229	-69.3
Luxembourg	169	:	:	:	:	:	:	:	:	:
Hongrie	:	8 106	8 210	8 334	8 453	9 219	9 306	9 588	10 129	25.0
Malte	-	-	-	-	-	-	-	-	-	-
Pays-Bas	10 432	:	13 499	:	:	:	:	:	:	:
Autriche	:	7 842	7 950	6 894	:	6 958	6 897	6 568	6 620	-15.6
Pologne	46 839	25 769	18 960	19 148	19 920	20 834	23 347	21 701	20 151	-21.8
Portugal	5 560	4 764	4 434	4 488	4 521	4 141	3 727	3 754	3 835	-19.5
Slovénie	1 166	491	510	511	520	523	705	594	622	26.7
Slovaquie	5 347	3 586	3 007	2 667	2 844	2 795	2 691	2 626	2 521	-29.7
Finlande	3 253	3 133	3 199	3 311	3 314	3 364	3 345	3 217	3 237	3.3
Suède	:	:	:	6 619	6 825	7 323	7 739	8 011	:	:
Royaume-Uni	:	30 227	32 337	34 919	36 490	38 708	38 393	39 299	:	:
EU-25	:	:	:	:	:	:	:	:	:	:

Source: Questionnaire commun Eurostat, CEE/NU, CEMT sur les statistiques des transports et Indicateurs structurels.

Transport ferroviaire international

D'après les données disponibles pour la période 1995-2002, le transport ferroviaire international de voyageurs a augmenté dans neuf pays et diminué dans huit. Les progressions les plus remarquables ont été enregistrées au Danemark (+84,0%), suivi de l'Espagne (+72,9%) et de la France (+68,2%). Les baisses les plus importantes ont concerné l'Estonie (-80,4%) et la Slovaquie (-73,8%).

Les chiffres pour la Grèce, qui ont été fortement influencés par le conflit des Balkans, traduisent une chute nette au cours de la période 1995-2002.

En termes absolus, c'est la France qui affiche la meilleure performance. La progression continue des chiffres français est en partie imputable à l'ouverture de lignes nouvelles à grande vitesse vers des destinations étrangères.

Les chiffres du transport pour l'Espagne reflètent une augmentation globale, mais restent à un niveau faible en valeur absolue. Des anomalies dans l'établissement des statistiques ne peuvent pas être exclues à cet égard: en raison d'un écartement différent des voies du réseau ferré espagnol, les voyageurs doivent souvent changer de train à la frontière franco-espagnole.

Tableau 3: Transport ferroviaire international de voyageurs - en millions de voyageurs-kilomètres (pkm).

	1990	1995	1996	1997	1998	1999	2000	2001	2002	95-02 (%)
Belgique	:	972	1 109	1 146	1 267	1 321	1 438	1 439	1 470	51.2
République tchèque	:	403	514	772	639	590	618	616	524	30.0
Danemark	:	188	179	175	177	157	206	270	346	84.0
Allemagne	:	:	:	:	3 365	3 378	3 084	3 367	2 344	:
Estonie	:	102	78	73	48	32	26	22	20	-80.4
Grèce	:	55	52	37	28	18	24	21	26	-52.7
Espagne	:	479	576	674	807	805	816	829	828	72.9
France	:	5 618	6 314	7 727	8 453	8 851	9 600	9 700	9 451	68.2
Irlande	:	:	:	:	:	:	:	:	:	:
Italie	:	4 612	4 604	4 660	4 452	4 204	4 235	2 895	2 723	-41.0
Chypre	-	-	-	-	-	-	-	-	-	-
Lettonie	:	233	226	229	183	153	147	117	101	-56.7
Lituanie	:	384	340	321	267	245	276	270	269	-29.9
Luxembourg	39	:	:	:	:	:	:	:	:	:
Hongrie	:	335	372	335	431	295	387	417	402	20.0
Malte	-	-	-	-	-	-	-	-	-	:
Pays-Bas	628	569	593	647	:	:	:	:	:	:
Autriche	:	1 786	1 739	1 246	1 059	1 039	1 309	1 672	1 680	-5.9
Pologne	3 534	866	847	780	633	684	746	768	598	-30.9
Portugal	104	75	69	75	81	239	107	145	91	21.3
Slovénie	263	105	103	105	125	100	112	121	127	21.0
Slovaquie	1 034	614	745	390	248	173	179	179	161	-73.8
Finlande	78	51	55	65	63	51	60	65	81	58.8
Suède	:	:	:	420	405	397	562	781	:	:
Royaume-Uni	:	24	29	31	27	30	27	28	:	:
EU-25	:	:	:	:	:	:	:	:	:	:

Source: Questionnaire commun Eurostat, CEE/NU, CEMT sur les statistiques des transports et Indicateurs structurels.

Densité et utilisation du réseau

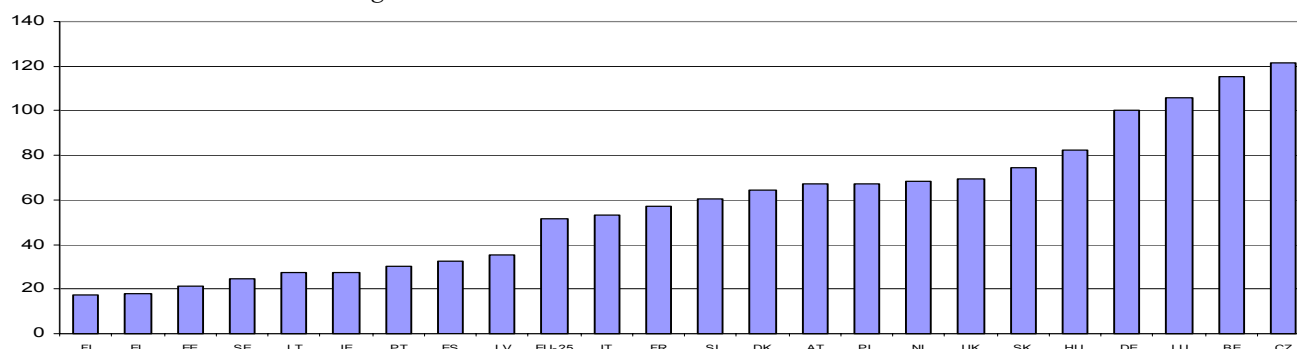
Entre 1995 et 2002, la longueur totale du réseau de chemin de fer a diminué de 4,3 % au niveau de l'UE pour atteindre 203 946 km. La densité du réseau et le taux d'utilisation dépendent, entre autres, des caractéristiques topographiques et de la densité de population de chaque pays. L'analyse suivante par pays se propose d'en déterminer les traits significatifs en s'appuyant sur les données disponibles.

L'Allemagne, le Luxembourg, la Belgique et la République tchèque offrent les réseaux de chemin de fer les plus denses, comptant tous plus de 100 km de voies pour 1 000 km² de superficie nationale. Au sein de l'UE, la densité la plus faible peut être relevée en

Finlande (17 km/1000 km²) et en Grèce (18 km/1000 km²).

Dans le cas de la Finlande, cette faible densité s'explique par une répartition très inégale de la population. En Grèce, la faible densité est essentiellement due à la configuration géographique du pays, caractérisée par de nombreuses îles et de vastes régions montagneuses. D'une manière générale, la densité des réseaux ferroviaires semble être inférieure à la moyenne dans les régions périphériques de l'Union européenne, y compris la Suède, les États baltes, l'Irlande et la péninsule ibérique.

Figure 3: Densité du réseau en 2002 - en km/1000 km².



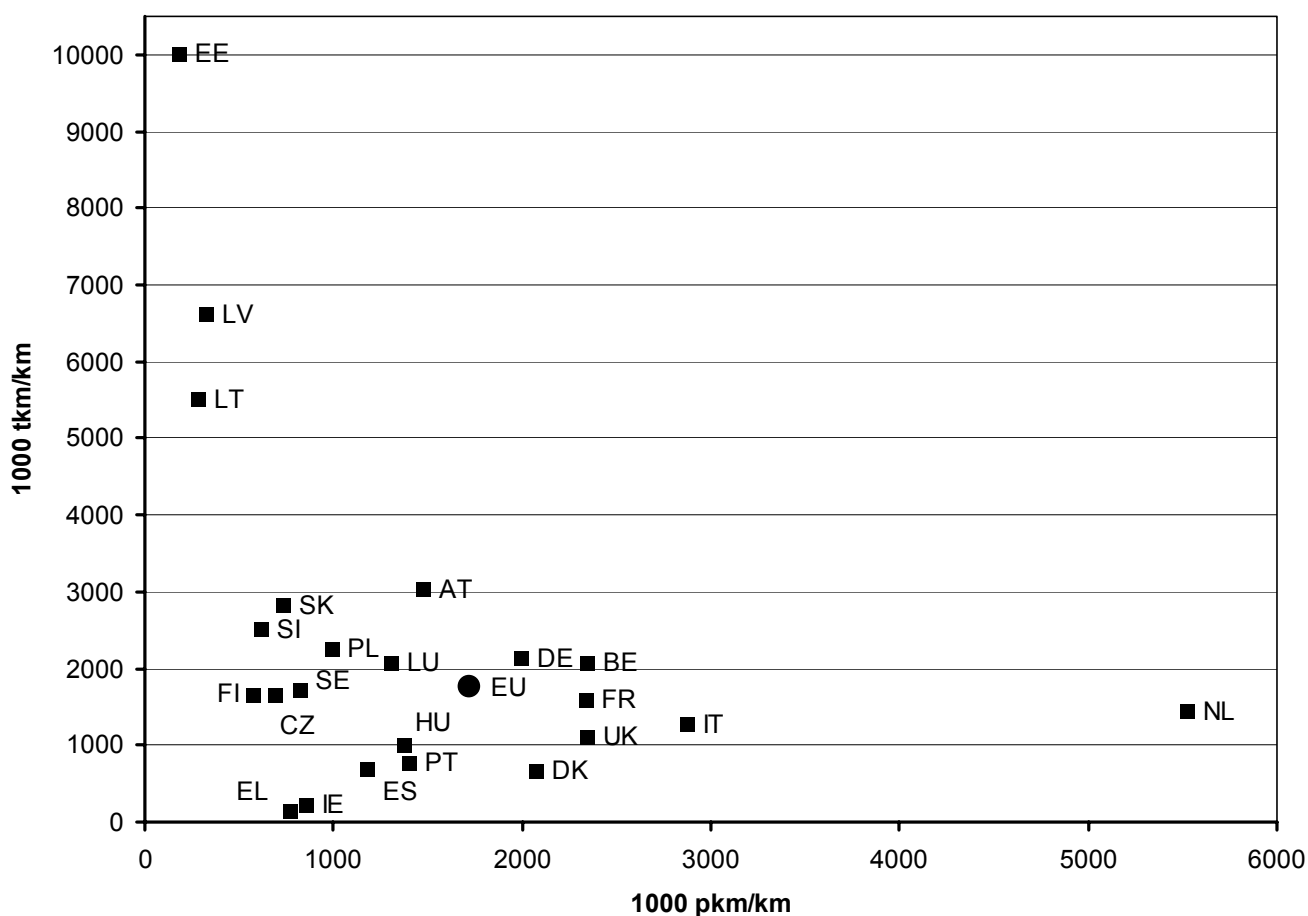
Note: Pour la longueur des lignes, les données ne sont pas toutes de 2002.

L'utilisation du réseau de chemin de fer est répartie entre le transport de voyageurs et le transport de marchandises. Les performances du trafic de fret et de voyageurs (mesurées en trains-kilomètres) pourraient constituer un indicateur intéressant des parts relatives du réseau attribuées au transport de voyageurs et au transport de marchandises, mais ce type de données n'est pas disponible à l'heure actuelle. De ce fait, l'analyse qui suit se fonde sur les performances en tonnes-kilomètres et en voyageurs-kilomètres de chaque réseau national. Toutefois, il convient de noter que les voyageurs-km et les tonnes-km ne sont pas des unités tout à fait comparables même si, généralement, les niveaux atteints en voyageurs-km et en tonnes-km sont sensiblement les mêmes à l'échelle de l'UE (1703 pkm et 1759 tkm par kilomètre de voie ferrée).

La figure 4 montre que le nombre de voyageurs transportés a été considérable aux Pays-Bas, alors que

les chemins de fer estoniens, lettons et lituaniens ont affiché des résultats extrêmement élevés dans le domaine du transport de marchandises. Il existe une différence intéressante entre les anciens et les nouveaux États membres: l'Allemagne, la Belgique, la France, l'Italie et le Royaume-Uni se situent clairement "côté voyageurs" de la figure 4, alors que les États membres dont l'adhésion à l'UE est plus récente, y compris la Finlande, la Suède et l'Autriche, utilisent leur réseau ferroviaire de façon plus intensive pour le transport de marchandises. Les réseaux de chemin de fer irlandais et grec semblent être moins utilisés que ceux des autres pays, et ils servent surtout au transport de voyageurs. Sur la base de cette comparaison, le réseau ferré semble être très largement utilisé tant pour le transport de marchandises que pour le transport de voyageurs en Autriche, en Allemagne, en Belgique, en France et en Italie.

Figure 4: Utilisation du réseau pour le transport de marchandises et le transport de voyageurs (en milliers de pkm et de tkm par kilomètre de voie ferrée).



Source: Les données relatives au transport ferroviaire total de voyageurs et de marchandises sont fournies par les indicateurs structurels, celles qui concernent la longueur du réseau sont issues du questionnaire commun.

Distance moyenne parcourue par habitant

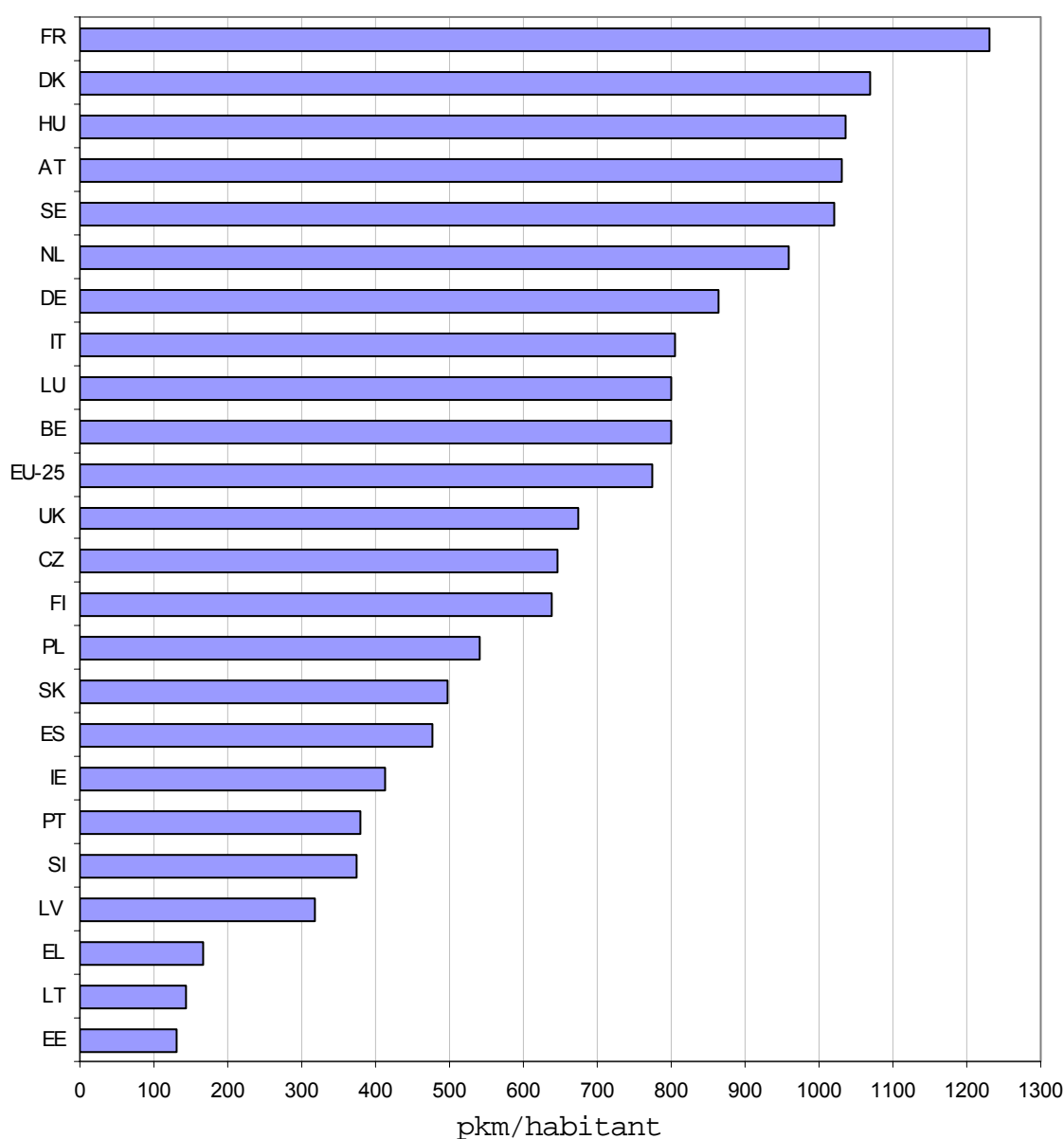
La distance moyenne parcourue par habitant permet de compléter l'analyse du réseau de chemin de fer (voir figure 5). Cet indicateur a été calculé en divisant le nombre total de voyageurs-kilomètres par la population du pays en 2002.

La France apparaît comme le pays dont les habitants voyagent le plus en train, avec une moyenne de 1 236 km par habitant et par an, ce qui correspond à près de deux fois la moyenne de l'Union européenne (766 km). Viennent ensuite le Danemark, la Hongrie, l'Autriche et

la Suède avec plus de 1000 km par habitant.

En ce qui concerne la densité du réseau, il ne paraîtra pas surprenant que la distance moyenne parcourue par chemin de fer est moins élevée dans les pays où le réseau ferré est moins dense. La Suède est le seul pays où la densité du réseau est inférieure à la moyenne de l'UE et où, en même temps, la distance moyenne parcourue par personne dépasse la moyenne européenne.

Figure 5: Distance moyenne parcourue par habitant en 2002.



Source: Indicateurs structurels basés sur le questionnaire commun Eurostat, CEE/NU, CEMT sur les statistiques des transports.

➤ CE QU'IL FAUT SAVOIR – NOTES METHODOLOGIQUES

Disponibilité des données

Les chiffres cités dans la présente publication sont extraits du questionnaire commun Eurostat, CEE/NU¹, CEMT² sur les statistiques des transports, notamment en ce qui concerne les voyageurs-kilomètres dans les transports nationaux et internationaux et la longueur du réseau. La plupart des données se trouvent dans la base de données "New Cronos" d'Eurostat, à l'exception des dernières données reçues pour l'année 2002. Les données fournies par les États membres pour l'établissement des indicateurs structurels et des indicateurs de répartition modale ont également été utilisées. En outre, certaines lacunes ont été comblées grâce à des données de l'UIC (Union internationale des chemins de fer).

Définitions des différents types de transport par chemin de fer

Toutes les définitions employées ici sont tirées du glossaire Eurostat, UN-CEE, CEMT sur les statistiques des transports.

Elles peuvent être consultées sur le site web d'Eurostat: www.europa.eu.int/comm/eurostat,

sur la page d'accueil de la CEMT:

<http://www.oecd.org/cem/online/glossaries/index.htm>

ou sur la page d'accueil de la CEE/NU:

<http://www.unece.org/trans/main/wp6/transstatglossmain.html>

Voyageur par chemin de fer

Toute personne, à l'exception du personnel affecté au service du train, qui effectue un parcours par chemin de fer.

Les voyageurs effectuant un parcours uniquement par transbordeurs (ferries) ou par autocars exploités par un acteur ferroviaire sont exclus.

Réseau de chemin de fer

Ensemble des chemins de fer dans une zone considérée.

Les trajets par route ou eau sont exclus quand bien même des véhicules ferroviaires y seraient transportés, par exemple lors de transport de wagons sur remorques ou par transbordeurs (ferries). Les lignes utilisées pour des raisons purement touristiques à des périodes saisonnières sont exclues comme le sont également les chemins de fer construits uniquement pour desservir des mines, des forêts ou d'autres entreprises industrielles ou agricoles, et non ouverts au trafic public.

Transport ferroviaire national

Transport ferroviaire entre deux lieux (un lieu d'embarquement et un

lieu de débarquement) situés dans le même pays, quel que soit le pays dans lequel le véhicule ferroviaire est immatriculé. Un tel transport peut nécessiter un transit par un second pays.

Il convient cependant de noter que les chiffres relatifs au transport national sont seulement partiellement comparables. En effet pour certains pays, les chiffres pourraient inclure les voyageurs transportés par les compagnies ferroviaires secondaires, alors que d'autres pays ne considèrent que les compagnies principales. Malheureusement les précisions sur les sources de données ne sont pas toujours disponibles. Un autre problème concerne les transports urbains: parfois ils sont considérés dans le transport national, mais certains États membres n'en tiennent pas compte dans leurs statistiques.

Transport ferroviaire international

Transport ferroviaire entre deux lieux (un lieu d'embarquement et un lieu de débarquement) situés dans deux pays différents. Un tel transport peut nécessiter un transit par un ou plusieurs autres pays.

Méthodologie

Densité du réseau

La densité du réseau est obtenue en divisant la longueur du réseau par la superficie du pays. Elle est exprimée en km par 1000 km².

Utilisation du réseau

Les chiffres relatifs aux tonnes-km et aux voyageurs-km ont été divisés par la longueur du réseau. Les taux obtenus permettent de comparer le niveau d'utilisation du réseau dans les divers États membres en 2002.

Distance moyenne parcourue par habitant

Le chiffre relatif aux voyageurs-km pour 2002 a été divisé par le chiffre de la population de l'État membre concerné. Cette distance est exprimée en kilomètres par habitant.

Symboles utilisés:

: non disponible

- ne s'applique pas

La présente publication a été préparée avec l'aide de Sandrine Engel.

1: Organisation des Nations unies – Commission économique pour l'Europe

2: Conférence européenne des ministres des transports

Pour en savoir plus:

➤ **Les publications de référence**

Titre Tout sur les statistiques des transports - Données 1970-2002 (DVD)

Numéro de catalogue KS-DX-04-001-3A-Z Prix 20 EUR

➤ **Les bases de données**

[Site web EUROSTAT/Transports/Données/Transports ferroviaires](#)

Les journalistes peuvent contacter le service média support :

Bâtiment BECH, Bureau A4/017 • L-2920 Luxembourg • Tel. (352) 4301 33408 • Fax (352) 4301 35349 •

E-mail: eurostat-mediasupport@cec.eu.int

European Statistical Data Support:

Eurostat a mis en place, conjointement avec les membres du "Système statistique européen", un réseau de centres d'appui, qui couvrira presque tous les États membres et certains pays de l'AELE.

La mission de ces centres sera d'aider et d'orienter les utilisateurs qui se procureront des données statistiques européennes sur l'internet.

Vous trouverez sur notre site internet des informations sur ce réseau de centres d'appui:

www.europa.eu.int/comm/eurostat/

Une liste des bureaux de vente dans le monde est disponible à :

l'Office des publications officielles des Communautés européennes.

2, rue Mercier – L-2985 Luxembourg

URL: <http://publications.eu.int>

E-mail: info-info-opoce@cec.eu.int

BELGIEN/BELGIQUE/BELGIË - DANMARK - DEUTSCHLAND - EESTI – ELLÁDA - ESPAÑA - FRANCE - IRELAND - ITALIA - KYPROS/KIBRIS – LUXEMBOURG - MAGYARORSZÁG – MALTA - NEDERLAND - ÖSTERREICH - POLSKA - PORTUGAL - SLOVENIJA - SLOVENSKO - SUOMI/FINLAND - SVERIGE - UNITED KINGDOM - BALGARIJA - HRVATSKA - ÍSLAND – NORGE - SCHWEIZ/SUISSE/SVIZZERA - AUSTRALIA - BRASIL - CANADA - EGYPT - MALAYSIA - MÉXICO - SOUTH KOREA - SRI LANKA - T'AI-WAN - UNITED STATES OF AMERICA

TEXTE ORIGINAL: Anglais