

# Trends im Sommertourismus 2004

## Statistik

### kurz gefasst

INDUSTRIE, HANDEL  
UND  
DIENSTLEISTUNGEN  
BEVÖLKERUNG UND  
SOZIALE  
BEDINGUNGEN

19/2005

Autor

Hans-Werner SCHMIDT

## Inhalt

Schlüsselfaktoren ..... 1

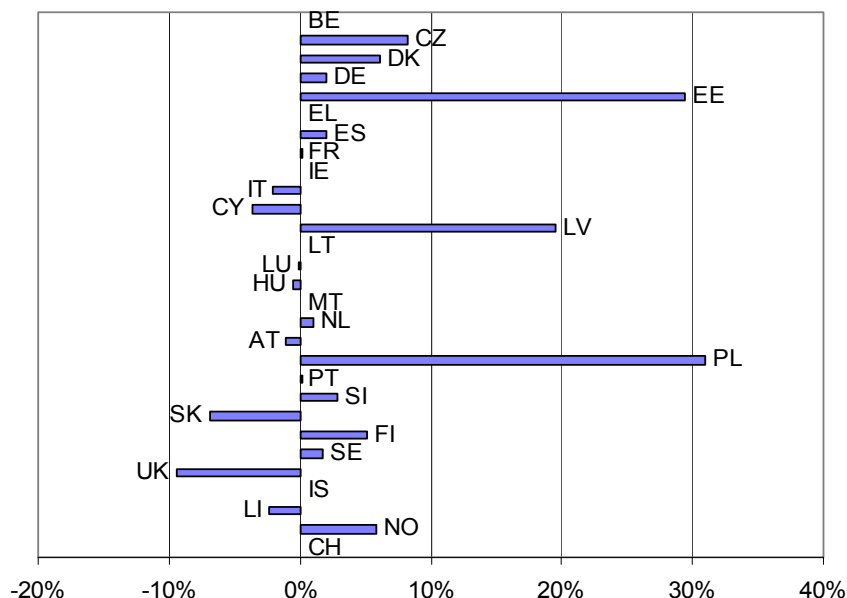
Übernachtungen von Inländern  
und Nichtinländern ..... 2

Netto-Bettenbelegungsrate ..... 2

### Schlüsselfaktoren

In den meisten EU- und EFTA-Ländern wurde während der Sommersaison<sup>1</sup> 2004 im Vergleich zum Vorjahreszeitraum (2003) ein Anstieg sowohl bei den Gästezahlen als auch der Bettenbelegung im Beherbergungsgewerbe (in Hotels und ähnlichen Betrieben) verzeichnet:

- Den höchsten Zuwachs bei den Übernachtungen in Hotels und ähnlichen Betrieben der EU-Länder verzeichnete Polen (+31,0 %), gefolgt von Estland (+29,4 %) und Lettland (+19,6 %).
- Die stärksten Rückgänge bei den Übernachtungen wurden im Vereinigten Königreich (-9,4 %) und in der Slowakei (-6,9 %) verzeichnet.
- Im Jahr 2004 war August in den meisten EU-Ländern Spitzenmonat bei der Netto-Bettenbelegungsrate.
- Nur in zwei Ländern lag die Netto-Bettenbelegungsrate im Spitzenmonat über 80 %, in neun Ländern dagegen unter 50 %.



Für BE, EL, IE, LT, MT und IS liegen keine Angaben vor

Abbildung 1: Veränderung (in %) der Zahl der Übernachtungen in Hotels, Juni-September 2004 im Vergleich zum Vorjahreszeitraum (2003)



<sup>1</sup> Die Sommersaison umfasst die Monate Juni bis September eines Jahres

## Übernachtungen von Inländern und Nichtinländern

Im Vergleich zum entsprechenden Zeitraum 2003 schwanken die Monatszahlen für die Sommersaison 2004 in vielen Ländern, was die Zahl der Übernachtungen von Inländern und Nichtinländern in Hotels und ähnlichen Betrieben angeht.

Während der Sommersaison 2004 war der Anteil der Nichtinländer an den Übernachtungen unter allen EU-Mitgliedstaaten in Deutschland (18,5 %), Schweden (28,4 %) und Finnland (29,5 %) am geringsten, am höchsten dagegen in Luxemburg (94,2 %), Zypern (91,3 %) und Estland (82,1 %).

('000)	Juni-September 2003				Juni-September 2004				2004/2003 % Veränderung		
	Insgesamt NR* + R*	NR*	R*	NR* % des Totals	Insgesamt NR* + R*	NR*	R*	NR* % des Totals	Total	NR*	R*
BE	5 671	3 909	1 762	68,9%	:	:	:	:	:	:	:
CZ	9 519	5 595	3 924	58,8%	10 303	6 492	3 811	63,0%	8,2%	16,0%	-2,9%
DK	4 226	2 353	1 873	55,7%	4 488	2 487	2 001	55,4%	6,2%	5,7%	6,8%
DE	78 903	13 581	65 323	17,2%	80 472	14 898	65 574	18,5%	2,0%	9,7%	0,4%
EE	1 154	944	210	81,8%	1 493	1 225	268	82,1%	29,4%	29,7%	27,7%
EL	:	:	:	:	:	:	:	:	:	:	:
ES	112 364	69 499	42 865	61,9%	114 559	67 694	46 865	59,1%	2,0%	-2,6%	9,3%
FR	79 278	31 770	47 508	40,1%	79 441	31 863	47 578	40,1%	0,2%	0,3%	0,1%
IE	:	9 102	:	:	:	:	:	:	:	:	:
IT	122 903	46 157	76 746	37,6%	121 153	45 416	75 737	37,5%	-1,4%	-1,6%	-1,3%
CY	7 747	7 136	611	92,1%	7 683	7 012	671	91,3%	-0,8%	-1,7%	9,9%
LV	722	491	231	68,0%	863	601	263	69,6%	19,6%	22,4%	13,6%
LT	:	:	:	:	809	613	196	75,8%	:	:	:
LU	497	469	28	94,4%	505	475	29	94,2%	1,5%	1,3%	5,2%
HU	6 514	3 865	2 649	59,3%	6 481	3 948	2 533	60,9%	-0,5%	2,1%	-4,4%
MT	:	:	:	:	:	3 982	:	:	:	:	:
NL	11 060	5 545	5 515	50,1%	11 181	5 711	5 470	51,1%	1,1%	3,0%	-0,8%
AT	29 321	21 575	7 746	73,6%	29 011	21 381	7 631	73,7%	-1,1%	-0,9%	-1,5%
PL	5 974	2 626	3 348	44,0%	7 826	3 333	4 493	42,6%	31,0%	26,9%	34,2%
PT	15 670	10 673	4 997	68,1%	15 709	10 534	5 175	67,1%	0,2%	-1,3%	3,6%
SI	2 108	1 459	648	69,2%	2 167	1 519	648	70,1%	2,8%	4,1%	0,0%
SK	3 000	1 600	1 401	53,3%	2 793	1 520	1 273	54,4%	-6,9%	-5,0%	-9,2%
FI	5 474	1 677	3 797	30,6%	5 757	1 700	4 057	29,5%	5,2%	1,4%	6,8%
SE	8 873	2 475	6 398	27,9%	9 022	2 558	6 464	28,4%	1,7%	3,3%	1,0%
UK	75 275	23 285	51 990	30,9%	68 197	24 037	44 160	35,2%	-9,4%	3,2%	-15,1%
IS	:	:	:	:	:	:	:	:	:	:	:
LI	40	39	1	97,5%	39	38	1	96,6%	-2,3%	-3,2%	33,2%
NO	7 068	2 572	4 496	36,4%	7 482	2 669	4 814	35,7%	5,9%	3,8%	7,1%
CH	12 860	7 180	5 680	55,8%	:	:	:	:	:	:	:

(\*) NR= Nichtinländer / R= Inländer

Tabelle 1: Übernachtungen in Hotels und ähnlichen Betrieben – Inländer und Nichtinländer, Juni-September 2004 im Vergleich zum Zeitraum Juni-September 2003

## Netto-Bettenbelegungsrate

Vergleicht man die Bettenbelegung in den europäischen Ländern, ergeben sich zwischen den Ländern von 2003 auf 2004 erhebliche Unterschiede. In den meisten Ländern ist der Monat August Spitzenmonat bei der Bettenbelegung, außer in Dänemark, Estland, Lettland, Finnland, Schweden und Norwegen (Spitzenmonat:

Juli); in Deutschland und Frankreich ist dagegen September der Spitzenmonat.

Zypern und Malta waren mit 81,0 % bzw. 84,4 % die beiden Mitgliedstaaten mit der höchsten Bettenbelegung während des Sommer-Spitzenmonats.

%	Sommerseason 2003				Sommerseason 2004				Entwicklung 2004/2003			
	m06	m07	m08	m09	m06	m07	m08	m09	m06	m07	m08	m09
	<b>NETTO-BETTENBELEGUNGSRATE IN HOTELS UND ÄHNLICHEN BETRIEBEN</b>											
BE	36,7	38,9	42,8	39,1	34,5	:	:	:	-2,2	:	:	:
CZ	35,9	42,5	45,5	41,0	39,6	44,5	47,4	42,0	3,7	2,0	1,9	1,0
DK	45,0	63,9	53,7	43,8	49,1	66,1	54,3	44,1	4,1	2,2	0,6	0,3
DE	37,6	38,4	42,2	43,2	38,8	39,6	42,1	44,1	1,2	1,2	-0,1	0,9
EE	55,0	72,0	61,0	46,0	53,0	71,0	58,0	42,0	-2,0	-1,0	-3,0	-4,0
EL	:	:	:	:	:	:	:	:	:	:	:	:
ES	58,4	64,1	74,4	62,0	59,3	64,1	73,9	66,2	0,9	0,0	-0,5	4,2
FR	63,4	62,0	64,3	63,8	63,3	61,6	63,1	64,6	-0,1	-0,4	-1,2	0,8
IE	:	:	:	:	:	:	:	:	:	:	:	:
IT	54,9	62,3	72,3	49,2	46,7	56,2	64,0	44,2	-8,2	-6,1	-8,3	-5,0
CY	61,2	70,9	83,6	68,0	61,4	71,0	81,0	67,5	0,2	0,1	-2,6	-0,5
LV	37,3	45,8	42,7	34,3	41,7	47,4	43,9	31,1	4,4	1,6	1,2	-3,2
LT	:	:	:	:	36,8	39,0	40,1	29,4	:	:	:	:
LU	28,3	30,7	28,8	27,8	30,2	31,3	32,1	32,0	1,9	0,6	3,3	4,2
HU	30,7	36,0	40,2	33,6	32,8	37,8	41,4	34,2	2,1	1,8	1,2	0,6
MT	58,9	:	:	:	59,6	74,9	84,4	67,8	0,7	:	:	:
NL	48,4	48,4	58,6	48,2	44,7	46,3	54,7	48,2	-3,7	-2,1	-3,9	0,0
AT	47,4	45,3	59,4	40,4	37,1	45,8	56,7	39,8	-10,3	0,5	-2,7	-0,6
PL	35,5	36,9	40,0	38,5	38,7	39,8	41,8	39,4	3,2	2,9	1,8	0,9
PT	46,0	51,5	63,1	48,4	45,5	50,2	63,0	49,5	-0,5	-1,3	-0,1	1,1
SI	52,9	54,9	66,4	54,7	52,7	56,9	67,1	56,8	-0,2	2,0	0,7	2,1
SK	40,8	48,3	52,8	41,0	39,2	43,8	46,9	39,4	-1,6	-4,5	-5,9	-1,6
FI	39,9	47,6	41,0	36,7	38,3	50,7	40,0	36,6	-1,6	3,1	-1,0	-0,1
SE	37,2	52,8	41,8	36,0	37,0	53,5	41,9	36,1	-0,2	0,7	0,1	0,1
UK	50,0	55,0	60,0	54,0	52,0	56,0	58,0	53,0	2,0	1,0	-2,0	-1,0
IS	:	:	:	:	:	:	:	:	:	:	:	:
LI	23,7	32,0	29,3	22,5	26,8	21,1	30,6	24,5	3,1	-10,9	1,3	2,0
NO	42,5	52,4	45,1	34,2	45,6	56,3	46,5	36,3	3,1	3,9	1,4	2,1
CH	39,0	44,9	48,8	41,1	:	:	:	:	:	:	:	:

Tabelle 2: Netto-Bettenbelegungsrate in Hotels und ähnlichen Betrieben

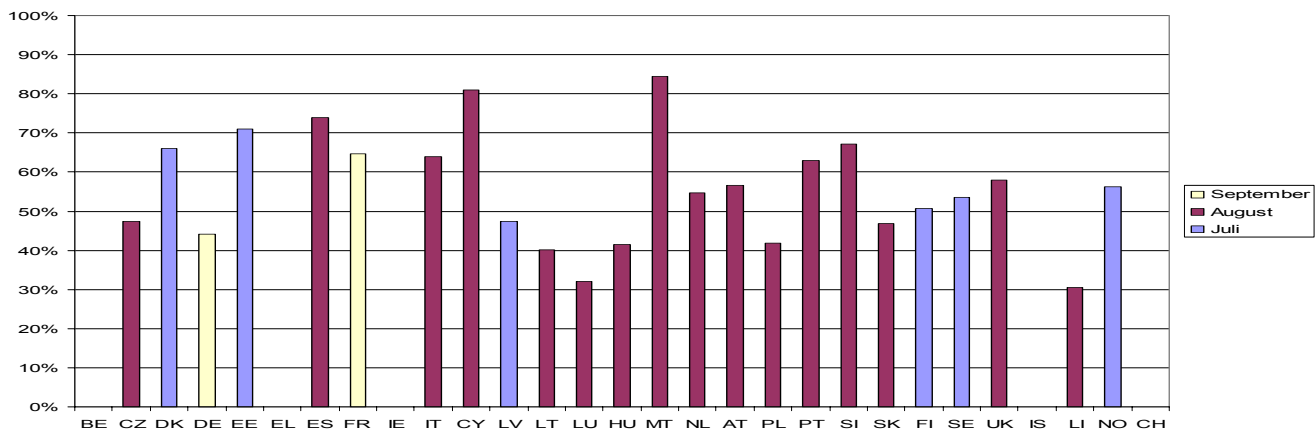


Abbildung 2: Niveau der Bettenbelegung in Hotels und ähnlichen Betrieben im Spitzenmonat

## ➤ WICHTIGE INFORMATION – METHODISCHE ANMERKUNGEN

### KONZEPTE UND DEFINITIONEN

#### Netto-Bettenbelegungsrate

Die Netto-Bettenbelegungsrate für einen Monat erhält man durch Division der Gesamtzahl der Übernachtungen durch das Produkt aus Bettenangebot und Anzahl der Tage, an denen die Betten tatsächlich zur Belegung verfügbar sind, und Multiplikation des Quotienten mit 100 zur Angabe des Ergebnisses als Prozentsatz.

#### Hotels und ähnliche Betriebe

Hotels, Apartmenthotels, Motels, Gasthöfe, Strandhotels und ähnliche Einrichtungen mit Hoteldienstleistungen, die mehr umfasst als tägliches Bettenmachen und Reinigung der Zimmer und Sanitäreinrichtungen. Ähnliche Betriebe sind Unterkünfte, die zimmerweise vermietet werden und einen begrenzten Hoteldienstleistungen mit täglichem Bettenmachen und Reinigung der Zimmer und Sanitäreinrichtungen anbieten.

Datenauszug: 19. April 2005

## *Weitere Informationsquellen:*

### ➤ **Datenbanken**

[EUROSTAT Webseite/Industrie, Handel und Dienstleistungen/Tourismus](#)

[EUROSTAT Webseite/Bevölkerung und soziale Bedingungen/Tourismus](#)

---

### **Journalisten können den Media Support Service kontaktieren:**

BECH Gebäude Büro A4/017 • L-2920 Luxembourg • Tel. (352) 4301 33408 • Fax (352) 4301 35349 •

E-mail: [eurostat-mediasupport@cec.eu.int](mailto:eurostat-mediasupport@cec.eu.int)

---

### **European Statistical Data Support:**

Eurostat hat zusammen mit den anderen Mitgliedern des „Europäischen Statistischen Systems“ ein Netz von Unterstützungszentren eingerichtet; diese Unterstützungszentren gibt es in fast allen Mitgliedstaaten der EU und in einigen EFTA-Ländern.

Sie sollen die Internetnutzer europäischer statistischer Daten beraten und unterstützen.

Kontakt Informationen für dieses Unterstützungsnetz finden Sie auf unserer Webseite: [www.europa.eu.int/comm/eurostat/](http://www.europa.eu.int/comm/eurostat/)

---

Ein Verzeichnis unserer Verkaufsstellen in der ganzen Welt erhalten Sie beim:

**Amt für amtliche Veröffentlichungen der Europäischen Gemeinschaften**

2, rue Mercier – L-2985 Luxembourg

URL: <http://publications.eu.int>

E-mail: [info-info-opoce@cec.eu.int](mailto:info-info-opoce@cec.eu.int)

BELGIEN/BELGIQUE/BELGIË - DANMARK - DEUTSCHLAND - EESTI – ELLÁDA - ESPAÑA - FRANCE - IRELAND - ITALIA - KYPROS/KIBRIS – LUXEMBOURG - MAGYARORSZÁG – MALTA - NEDERLAND - ÖSTERREICH - POLSKA - PORTUGAL - SLOVENIJA - SLOVENSKO - SUOMI/FINLAND - SVERIGE - UNITED KINGDOM - BALGARIJA - HRVATSKA - ÍSLAND – NORGE - SCHWEIZ/SUISSE/SVIZZERA - AUSTRALIA - BRASIL - CANADA - EGYPT - MALAYSIA - MÉXICO - SOUTH KOREA - SRI LANKA - T'AI-WAN - UNITED STATES OF AMERICA

---

ORIGINALTEXT: Englisch