

Tendances du tourisme estival en 2004

Statistiques en bref

INDUSTRIE,
COMMERCE ET
SERVICES

POPULATION ET
CONDITIONS
SOCIALES

19/2005

Auteur

Hans-Werner SCHMIDT

Contenu

Chiffres clés 1

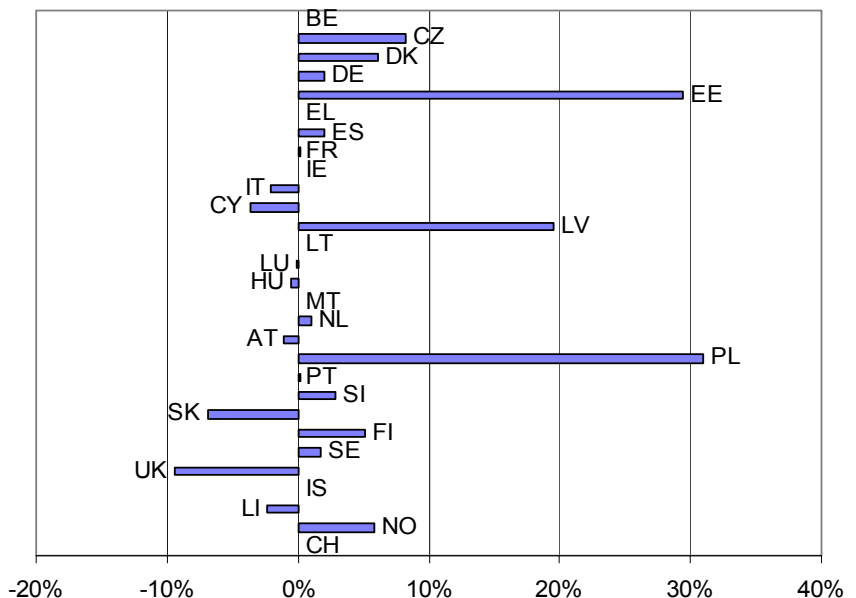
Nuitées de résidents et de non-résidents 2

Taux d'occupation nets 2

Chiffres clés

En termes de flux touristiques et de taux d'occupation des hôtels et établissements assimilés, le tourisme a, dans la majorité des pays de l'UE et de l'AELE, enregistré une hausse pendant la saison estivale¹ 2004 par rapport à la même période en 2003:

- La plus forte augmentation du nombre total de nuitées dans les hôtels et établissements assimilés a été enregistrée en Pologne (+31,0%), suivie de l'Estonie (+29,4%) et de la Lettonie (+19,6%).
- Le nombre total de nuitées a baissé le plus au Royaume-Uni (-9,4%) et en Slovaquie (-6,9%).
- S'agissant du taux d'occupation net des places-lits, le pic a été atteint en août 2004 (mois record) pour la majorité des pays de l'UE.
- Le taux d'occupation net des places-lits pendant le mois record a été supérieur à 80% dans seulement deux pays et inférieur à 50% dans neuf autres.



Données non disponibles pour BE, EL, IE, LT, MT et IS

Graphique 1: Variation (%) du nombre de nuitées dans les hôtels, juin-septembre 2004 par rapport à la même période en 2003



¹ La saison estivale comprend les mois de juin à septembre de la même année.

Nuitées de résidents et de non-résidents

Dans de nombreux pays, les chiffres mensuels de la saison estivale 2004, par rapport à la même période en 2003, témoignent d'une fluctuation au regard du nombre de nuitées des résidents et des non-résidents dans les hôtels et établissements assimilés.

Dans les États membres de l'UE, la part des nuitées de non-résidents pendant la saison estivale 2004 a été la plus faible en Allemagne (18,5%), en Suède (28,4%) et en Finlande (29,5%). En revanche, elle a été la plus élevée au Luxembourg (94,2%), à Chypre (91,3%) et en Estonie (82,1%).

('000)	Juin-Septembre 2003				Juin-Septembre 2004				2004 / 2003 Variation %		
	Total NR*+R*	NR*	R*	NR* % du Total	Total NR*+R*	NR*	R*	NR* % du Total	Total	NR*	R*
BE	5 671	3 909	1 762	68,9%	:	:	:	:	:	:	:
CZ	9 519	5 595	3 924	58,8%	10 303	6 492	3 811	63,0%	8,2%	16,0%	-2,9%
DK	4 226	2 353	1 873	55,7%	4 488	2 487	2 001	55,4%	6,2%	5,7%	6,8%
DE	78 903	13 581	65 323	17,2%	80 472	14 898	65 574	18,5%	2,0%	9,7%	0,4%
EE	1 154	944	210	81,8%	1 493	1 225	268	82,1%	29,4%	29,7%	27,7%
EL	:	:	:	:	:	:	:	:	:	:	:
ES	112 364	69 499	42 865	61,9%	114 559	67 694	46 865	59,1%	2,0%	-2,6%	9,3%
FR	79 278	31 770	47 508	40,1%	79 441	31 863	47 578	40,1%	0,2%	0,3%	0,1%
IE	:	9 102	:	:	:	:	:	:	:	:	:
IT	122 903	46 157	76 746	37,6%	121 153	45 416	75 737	37,5%	-1,4%	-1,6%	-1,3%
CY	7 747	7 136	611	92,1%	7 683	7 012	671	91,3%	-0,8%	-1,7%	9,9%
LV	722	491	231	68,0%	863	601	263	69,6%	19,6%	22,4%	13,6%
LT	:	:	:	:	809	613	196	75,8%	:	:	:
LU	497	469	28	94,4%	505	475	29	94,2%	1,5%	1,3%	5,2%
HU	6 514	3 865	2 649	59,3%	6 481	3 948	2 533	60,9%	-0,5%	2,1%	-4,4%
MT	:	:	:	:	:	3 982	:	:	:	:	:
NL	11 060	5 545	5 515	50,1%	11 181	5 711	5 470	51,1%	1,1%	3,0%	-0,8%
AT	29 321	21 575	7 746	73,6%	29 011	21 381	7 631	73,7%	-1,1%	-0,9%	-1,5%
PL	5 974	2 626	3 348	44,0%	7 826	3 333	4 493	42,6%	31,0%	26,9%	34,2%
PT	15 670	10 673	4 997	68,1%	15 709	10 534	5 175	67,1%	0,2%	-1,3%	3,6%
SI	2 108	1 459	648	69,2%	2 167	1 519	648	70,1%	2,8%	4,1%	0,0%
SK	3 000	1 600	1 401	53,3%	2 793	1 520	1 273	54,4%	-6,9%	-5,0%	-9,2%
FI	5 474	1 677	3 797	30,6%	5 757	1 700	4 057	29,5%	5,2%	1,4%	6,8%
SE	8 873	2 475	6 398	27,9%	9 022	2 558	6 464	28,4%	1,7%	3,3%	1,0%
UK	75 275	23 285	51 990	30,9%	68 197	24 037	44 160	35,2%	-9,4%	3,2%	-15,1%
IS	:	:	:	:	:	:	:	:	:	:	:
LI	40	39	1	97,5%	39	38	1	96,6%	-2,3%	-3,2%	33,2%
NO	7 068	2 572	4 496	36,4%	7 482	2 669	4 814	35,7%	5,9%	3,8%	7,1%
CH	12 860	7 180	5 680	55,8%	:	:	:	:	:	:	:

(*) NR=non-résidents / R=résidents

Tableau 1: Nuitées dans les hôtels et établissements assimilés - non-résidents et résidents, juin-septembre 2004 par rapport à la même période en 2003

Taux d'occupation nets

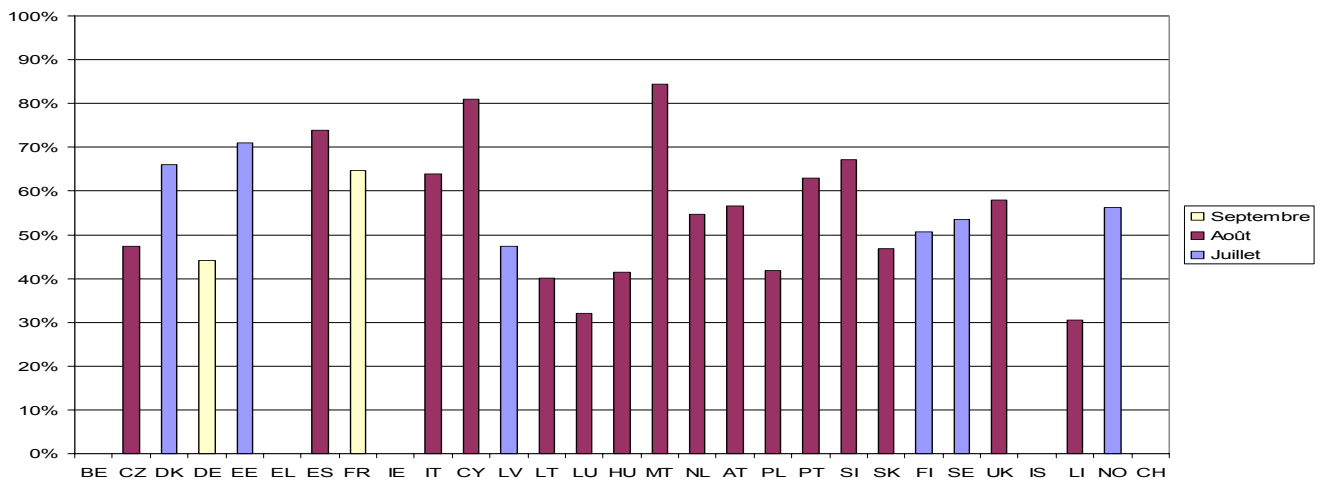
La comparaison des taux d'occupation entre les pays européens pour 2003 et 2004 met en lumière des variations importantes. Le mois record qui affiche les meilleurs taux d'occupation est août dans la plupart des pays, juillet au Danemark, en Estonie, en Lettonie, en

Finlande, en Suède et en Norvège, et septembre en Allemagne et en France.

Avec respectivement 81,0% et 84,4%, Chypre et Malte sont les deux États membres à avoir enregistré les taux d'occupation les plus forts pendant le pic.

%	Saison estivale 2003				Saison estivale 2004				Evolution 2004/2003			
	m06	m07	m08	m09	m06	m07	m08	m09	m06	m07	m08	m09
	TAUX D'OCCUPATION NETS DE PLACES-LITS DANS LES HOTELS ET ETABLISSEMENTS ASSIMILES											
BE	36,7	38,9	42,8	39,1	34,5	:	:	:	-2,2	:	:	:
CZ	35,9	42,5	45,5	41,0	39,6	44,5	47,4	42,0	3,7	2,0	1,9	1,0
DK	45,0	63,9	53,7	43,8	49,1	66,1	54,3	44,1	4,1	2,2	0,6	0,3
DE	37,6	38,4	42,2	43,2	38,8	39,6	42,1	44,1	1,2	1,2	-0,1	0,9
EE	55,0	72,0	61,0	46,0	53,0	71,0	58,0	42,0	-2,0	-1,0	-3,0	-4,0
EL	:	:	:	:	:	:	:	:	:	:	:	:
ES	58,4	64,1	74,4	62,0	59,3	64,1	73,9	66,2	0,9	0,0	-0,5	4,2
FR	63,4	62,0	64,3	63,8	63,3	61,6	63,1	64,6	-0,1	-0,4	-1,2	0,8
IE	:	:	:	:	:	:	:	:	:	:	:	:
IT	54,9	62,3	72,3	49,2	46,7	56,2	64,0	44,2	-8,2	-6,1	-8,3	-5,0
CY	61,2	70,9	83,6	68,0	61,4	71,0	81,0	67,5	0,2	0,1	-2,6	-0,5
LV	37,3	45,8	42,7	34,3	41,7	47,4	43,9	31,1	4,4	1,6	1,2	-3,2
LT	:	:	:	:	36,8	39,0	40,1	29,4	:	:	:	:
LU	28,3	30,7	28,8	27,8	30,2	31,3	32,1	32,0	1,9	0,6	3,3	4,2
HU	30,7	36,0	40,2	33,6	32,8	37,8	41,4	34,2	2,1	1,8	1,2	0,6
MT	58,9	:	:	:	59,6	74,9	84,4	67,8	0,7	:	:	:
NL	48,4	48,4	58,6	48,2	44,7	46,3	54,7	48,2	-3,7	-2,1	-3,9	0,0
AT	47,4	45,3	59,4	40,4	37,1	45,8	56,7	39,8	-10,3	0,5	-2,7	-0,6
PL	35,5	36,9	40,0	38,5	38,7	39,8	41,8	39,4	3,2	2,9	1,8	0,9
PT	46,0	51,5	63,1	48,4	45,5	50,2	63,0	49,5	-0,5	-1,3	-0,1	1,1
SI	52,9	54,9	66,4	54,7	52,7	56,9	67,1	56,8	-0,2	2,0	0,7	2,1
SK	40,8	48,3	52,8	41,0	39,2	43,8	46,9	39,4	-1,6	-4,5	-5,9	-1,6
FI	39,9	47,6	41,0	36,7	38,3	50,7	40,0	36,6	-1,6	3,1	-1,0	-0,1
SE	37,2	52,8	41,8	36,0	37,0	53,5	41,9	36,1	-0,2	0,7	0,1	0,1
UK	50,0	55,0	60,0	54,0	52,0	56,0	58,0	53,0	2,0	1,0	-2,0	-1,0
IS	:	:	:	:	:	:	:	:	:	:	:	:
LI	23,7	32,0	29,3	22,5	26,8	21,1	30,6	24,5	3,1	-10,9	1,3	2,0
NO	42,5	52,4	45,1	34,2	45,6	56,3	46,5	36,3	3,1	3,9	1,4	2,1
CH	39,0	44,9	48,8	41,1	:	:	:	:	:	:	:	:

Tableau 2: Taux d'occupation nets dans les hôtels et établissements assimilés



Graphique 2: Pic des taux d'occupation dans les hôtels et établissements assimilés

➤ CE QU'IL FAUT SAVOIR – NOTES METHODOLOGIQUES

CONCEPTS ET DEFINITIONS

Taux d'occupation net

Le taux d'occupation net par places-lits au cours d'un mois est obtenu en divisant le total des nuitées par le produit des places-lits offertes par le nombre de jours où les lits sont effectivement disponibles, le quotient étant ensuite multiplié par 100 pour obtenir un pourcentage.

Hôtels et établissements assimilés

Hôtels, hôtels-appartements, motels, relais pour routiers, hôtels balnéaires

et autres établissements similaires qui fournissent des services hôteliers allant au-delà du service des lits et du nettoyage des chambres et des installations sanitaires. Les établissements assimilés sont les autres logements similaires loués à la chambre et dotés de services hôteliers limités, y compris le service des lits et le nettoyage des chambres et des sanitaires faits de façon quotidienne

Extraction des données: 19 avril 2005

Pour en savoir plus:

➤ **Les bases de données**

[Site Web EUROSTAT/Industrie, commerce et services/Tourisme](#)

[Site Web EUROSTAT/Population et conditions sociales/Tourisme](#)

Les journalistes peuvent contacter le service média support :

Bâtiment BECH, Bureau A4/017 • L-2920 Luxembourg • Tel. (352) 4301 33408 • Fax (352) 4301 35349 •

E-mail: eurostat-mediasupport@cec.eu.int

European Statistical Data Support:

Eurostat a mis en place, conjointement avec les membres du "Système statistique européen", un réseau de centres d'appui, qui couvrira presque tous les États membres et certains pays de l'AELE.

La mission de ces centres sera d'aider et d'orienter les utilisateurs qui se procureront des données statistiques européennes sur l'internet.

Vous trouverez sur notre site internet des informations sur ce réseau de centres d'appui:

www.europa.eu.int/comm/eurostat/

Une liste des bureaux de vente dans le monde est disponible à :

l'Office des publications officielles des Communautés européennes.

2, rue Mercier – L-2985 Luxembourg

URL: <http://publications.eu.int>

E-mail: info-info-opoce@cec.eu.int

BELGIEN/BELGIQUE/BELGIË - DANMARK - DEUTSCHLAND - EESTI – ELLÁDA - ESPAÑA - FRANCE - IRELAND - ITALIA - KYPROS/KIBRIS – LUXEMBOURG - MAGYARORSZÁG – MALTA - NEDERLAND - ÖSTERREICH - POLSKA - PORTUGAL - SLOVENIJA - SLOVENSKO - SUOMI/FINLAND - SVERIGE - UNITED KINGDOM - BALGARIJA - HRVATSKA - ÍSLAND – NORGE - SCHWEIZ/SUISSE/SVIZZERA - AUSTRALIA - BRASIL - CANADA - EGYPT - MALAYSIA - MÉXICO - SOUTH KOREA - SRI LANKA - T'AI-WAN - UNITED STATES OF AMERICA

TEXTE ORIGINAL: Anglais