

Contenu

Tableau 1 – Main-d'œuvre.....	3
Tableau 2 – Exploitations.....	4
Tableau 3 – Utilisation du sol...	5
Tableau 4 – Cheptel.....	6
Table 5 – Activités non agricoles.....	7



Structure des exploitations agricoles

Norvège 2003

Une enquête sur la structure des exploitations agricoles a été conduite dans tous les Etats membres de l'UE en 2003, à l'exception de la Pologne. L'enquête y avait déjà été réalisée en 2002. Les résultats sont maintenant disponibles pour tous les Etats membres, pour la Roumanie et la Norvège. Le présent «Statistiques en bref» fait partie d'une série de publications par pays ayant toutes la même structure.

* * *

En juin/juillet 2003, la Norvège comptait 58 000 exploitations agricoles d'au moins 1 UDE* de dimension économique (soit une baisse de 16% du nombre d'exploitations entre 1999 et 2003).

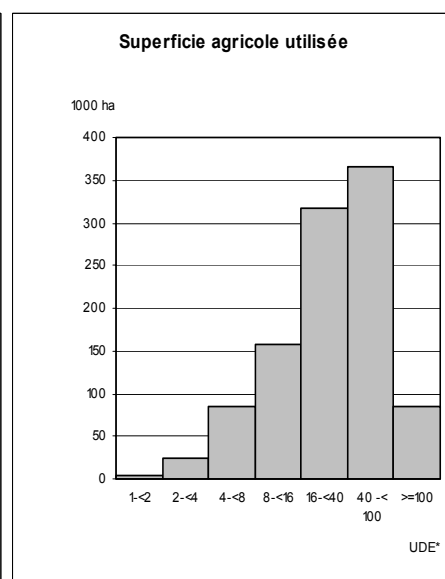
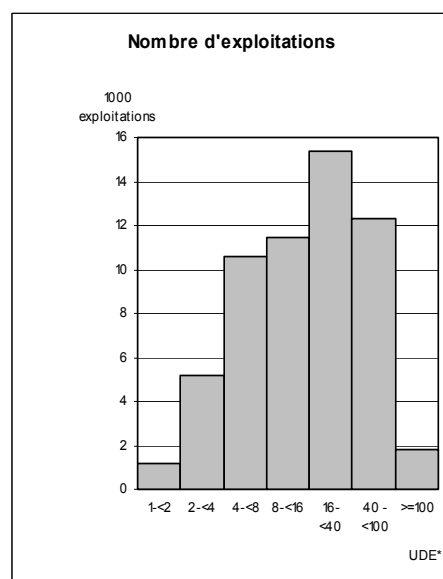
- Ces exploitations occupaient 64 100 UTA (unités de travail annuel), soit l'équivalent de 64 100 personnes occupées à temps plein ;
- elles utilisaient environ 1 million ha de superficie agricole, soit en moyenne 17,9 ha par exploitation (contre 15 ha en 1999).

Parmi ces 58 000 exploitations :

- 49 % occupaient moins d'une UTA, alors que 12 % occupaient 2 UTA ou plus ;
- 14 % utilisaient moins de 5 ha, tandis que 4 % utilisaient 50 ha ou plus ;
- 11 % étaient des exploitations mixtes, contre 27 % spécialisées en production laitière, 26 % en élevages d'ovins, caprins et autres herbivores, 18 % en céréales, oléagineux et protéagineux, 7 % en élevage et viande bovine, 6 % en cultures générales, 2 % en élevage de porc ou volaille, 2 % en horticulture (dont 51 % en horticulture sous serres) et 1 % en production fruitière ;
- environ 3 % étaient engagées dans l'agriculture biologique.

Parmi les 57 800 exploitants individuels,

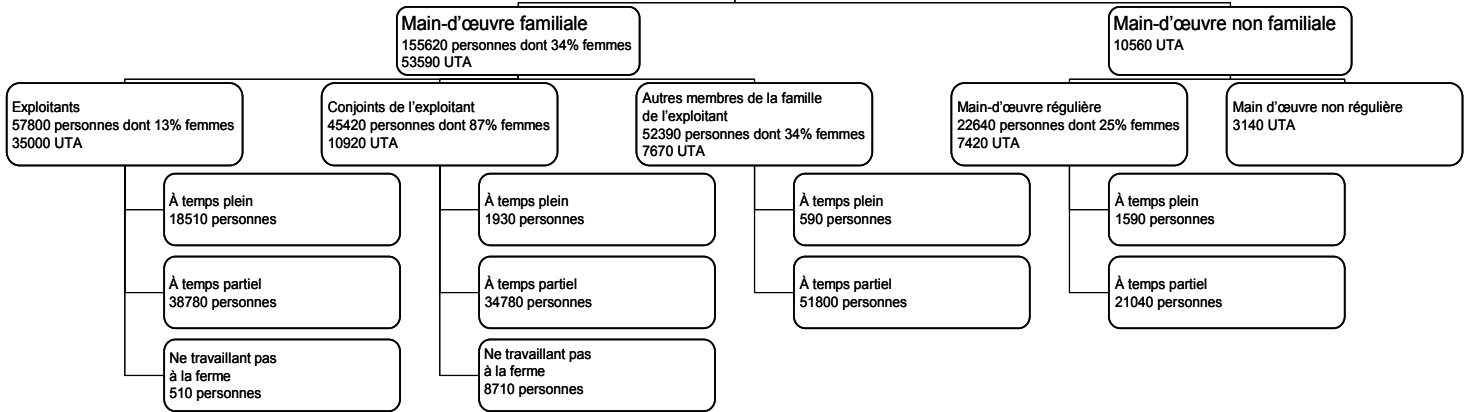
- 13 % étaient des femmes ;
- 33 % étaient âgés de 55 ans ou plus et 10 % de moins de 35 ans ;
- 37 % avaient une autre activité lucrative comme activité principale.



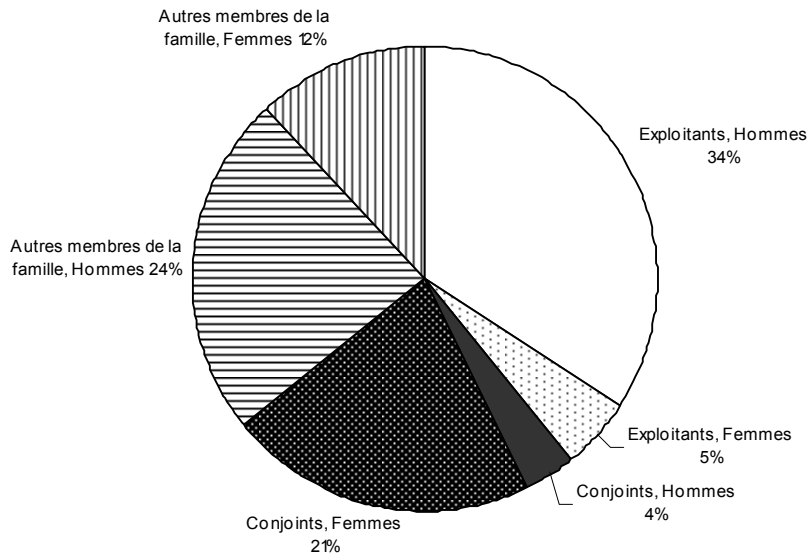
(*) L'unité de dimension européenne (UDE) mesure la dimension économique des exploitations (voir notes méthodologiques)

Norvège, 2003 – Exploitations d'au moins 1 UDE

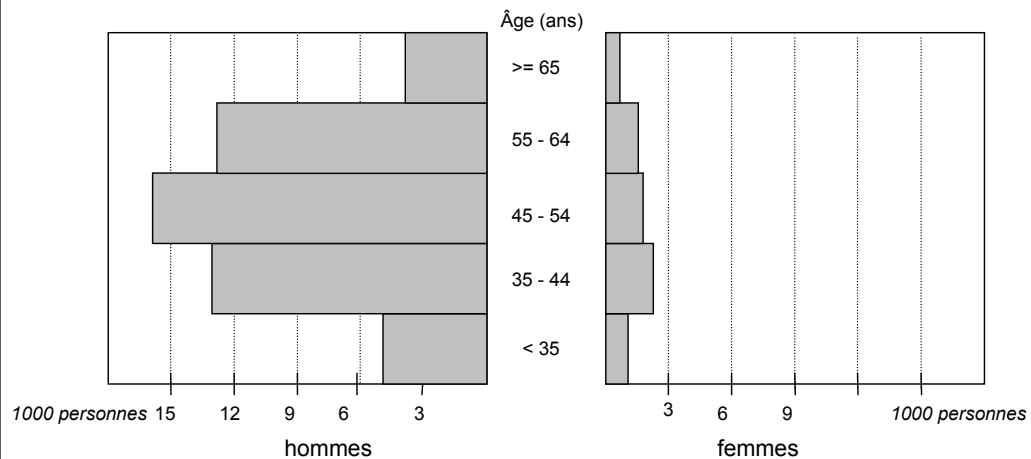
Main-d'œuvre agricole (ESEA)



Main-d'œuvre familiale par sexe et catégorie



Chefs d'exploitations



Signes : non disponible 0 valeur inférieure à la moitié de la précision affichée ou zéro

Dimension économique (UDE)	<1	>=1	1-<2	2-<4	4-<8	8-<16	16-<40	40-<100	>=100
Main-d'œuvre totale									
1000 unités de travail annuel	0,1	64,1	0,3	1,6	4,9	8,5	20,1	22,2	6,6
Main-d'œuvre familiale									
1000 personnes	0,5	155,6	2,8	12,0	26,1	29,9	44,2	35,8	4,8
1000 unités de travail annuel	0	53,6	0,3	1,5	4,7	8,0	18,1	18,1	2,9
Main-d'œuvre non familiale régulière									
1000 personnes	0,1	22,6	0	0,5	1,2	2,1	6,1	9,3	3,5
1000 unités de travail annuel	0	7,4	0	0,1	0,1	0,4	1,4	3,2	2,2
Main-d'œuvre non familiale irrégulière									
1000 unités de travail annuel	0	3,1	0	0	0,1	0,1	0,6	0,9	1,5
Chefs d'exploitation (1000)	0,3	58,0	1,2	5,2	10,6	11,5	15,4	12,3	1,8
- femmes (%)	17,0	12,6	19,4	17,8	17,6	14,4	11,4	7,4	4,0
- temps partiel moins de 50 % (%)	100,0	41,7	99,6	96,8	78,2	53,7	21,9	5,7	4,4
- temps partiel 50 % et plus (%)	0	26,1	0,4	3,2	21,1	36,7	34,5	21,9	22,6
Exploitants individuels (1000)	0,2	57,8	1,2	4,9	10,2	11,2	15,8	12,7	1,9
- femmes (%)	17,4	13,1	23,2	18,8	18,1	15,0	11,4	7,5	3,7
- distribution par âge (%)									
- moins de 35 ans	0	10,4	2,6	8,4	9,4	9,6	10,6	13,5	9,6
- de 35 à 44 ans	31,3	26,6	15,3	18,5	22,3	26,6	28,7	30,6	33,4
- de 45 à 54 ans	27,7	30,5	29,2	30,1	29,4	29,6	30,8	31,7	32,7
- de 55 à 64 ans	34,8	24,8	22,3	26,5	27,2	25,6	25,1	22,0	21,3
- 65 ans et plus	6,3	7,7	30,5	16,6	11,7	8,6	4,8	2,3	3,0
- temps partiel moins de 50 % (%)	99,1	41,5	96,9	95,3	77,4	53,1	22,0	5,8	5,5
- temps partiel 50 % et plus (%)	0	25,6	0	3,5	20,9	36,0	34,0	21,6	20,7
- avec une autre activité lucrative ¹ (%)	68,9	74,6	63,6	75,1	77,5	79,7	75,9	67,6	65,5
- à titre principal	68,9	36,5	50,4	63,7	59,2	51,3	26,2	7,9	7,9
- à titre secondaire	0	38,1	13,2	11,4	18,3	28,4	49,6	59,7	57,5
Conjoints d'exploitant individuel (1000)	0,2	45,4	0,9	3,8	8,0	8,7	12,6	10,0	1,3
- femmes (%)	83,0	86,7	80,2	81,8	81,5	84,9	88,1	92,1	95,3
- distribution par âge (%)									
- moins de 35 ans	17,0	13,6	3,9	9,9	11,6	13,1	13,7	17,3	17,7
- de 35 à 54 ans	59,1	62,0	57,1	56,3	59,2	59,6	64,4	65,7	63,4
- 55 ans et plus	25,1	24,4	38,9	33,9	29,3	27,2	22,0	17,1	18,9
- temps partiel moins de 50 % (%)	52,0	61,3	56,5	71,3	70,4	70,3	57,7	50,2	40,7
- temps partiel 50 % et plus (%)	1,2	15,2	4,0	3,2	4,5	8,2	21,9	25,6	27,0
- avec une autre activité lucrative (%)	56,7	63,8	60,5	66,3	68,5	68,7	64,2	57,2	44,2
- à titre principal	56,7	52,4	54,9	61,0	62,9	58,6	49,4	41,5	31,1
- à titre secondaire	0	11,4	5,5	5,3	5,6	10,1	14,8	15,6	13,1
Autres membres de la famille de l'exploitant individuel, travaillant sur l'exploitation (1000)	0,1	52,4	0,7	3,3	7,9	9,9	15,8	13,1	1,6
- femmes (%)	54,7	33,6	32,9	35,9	34,8	31,2	33,8	33,6	34,6
- temps partiel moins de 50 % (%)	73,4	93,2	99,3	98,8	97,7	97,2	93,7	88,0	68,9
- temps partiel 50 % et plus (%)	0	5,7	0,7	1,2	2,1	2,7	5,5	10,0	20,7
- avec une autre activité lucrative (%)	10,9	51,6	55,7	62,0	57,3	53,9	50,8	46,6	34,9

¹ Uniquement pour les exploitants qui sont aussi chefs d'exploitation.

Signes : non disponible 0 valeur inférieure à la moitié de la précision affichée ou zéro

Dimension économique (UDE)	<1	>=1	1-<2	2-<4	4-<8	8-<16	16-<40	40-<100	>=100
Exploitations									
- nombre total (1000)	0,3	58,0	1,2	5,2	10,6	11,5	15,4	12,3	1,8
- selon la personnalité juridique de l'exploitant (%)									
- individus	100,0	96,7	100,0	99,0	99,5	99,0	98,1	92,9	74,7
- personnes morales	0	0,3	0	0,2	0	0,2	0,1	0,3	5,5
- groupements	0	3,0	0	0,8	0,5	0,8	1,8	6,8	19,8
- selon la main d'œuvre employée (%)									
- moins de 1 UTA	89,3	48,9	100,0	99,1	92,1	69,4	27,8	5,4	1,5
- de 1 à moins de 2 UTA	9,8	38,7	0	0,9	7,9	29,2	61,2	64,0	26,0
- de 2 à moins de 3 UTA	0,9	9,6	0	0	0	1,3	10,0	25,4	31,5
- 3 UTA et plus	0	2,8	0	0	0	0,1	1,0	5,1	41,1
- selon la superficie agricole utilisée (%)									
- moins de 5 ha	96,7	13,7	92,5	59,9	14,3	6,3	3,5	5,1	18,2
- de 5 à moins de 20 ha	3,0	53,3	7,5	40,1	85,0	79,5	50,7	21,5	7,9
- de 20 à moins de 50 ha	0,4	29,0	0	0	0,7	14,1	44,3	62,5	33,4
- de 50 à moins de 100 ha	0	3,5	0	0	0	0	1,5	10,3	30,9
- 100 ha et plus	0	0,4	0	0	0	0	0	0,6	9,6
- selon la taille du cheptel (%)									
- sans cheptel	48,0	27,1	34,3	35,4	38,8	38,7	22,0	9,3	21,1
- moins de 10 UGB ⁺	50,2	18,2	64,6	63,4	38,2	14,2	4,5	0,9	1,9
- de 10 à moins de 20 UGB	1,1	17,2	1,1	0,9	22,5	31,0	24,1	1,9	0,6
- de 20 à moins de 50 UGB	0,7	27,1	0,1	0,2	0,5	15,8	44,6	56,0	2,8
- de 50 à moins de 100 UGB	0	8,0	0	0	0	0,3	4,3	27,0	34,2
- 100 UGB et plus	0	2,4	0	0	0	0	0,5	4,9	39,4
- selon l'orientation technico-économique Exploitations...									
... spécialisées en céréales, oléagineux, protéagineux	28,0	17,7	22,4	21,6	25,8	27,9	15,4	4,1	2,0
... à cultures générales	8,5	5,6	4,5	5,7	7,3	7,7	5,2	3,0	4,2
... horticoles spécialisées	0,4	2,0	0,1	0,3	0,4	0,8	2,0	3,1	18,8
... spécialisées en viticulture	0	0	0	0	0	0	0	0	0
... fruitières et agrumicoles spécialisées	0,4	1,1	0,5	0,5	1,3	2,0	1,2	0,3	0,2
... oléicoles spécialisées	0	0	0	0	0	0	0	0	0
... avec combinaisons de cultures permanentes	0,4	0	0,2	0	0,1	0	0	0	0
... bovines spécialisées ; orientation lait	0	27,3	0	0,1	0,3	4,8	43,3	64,6	32,4
... bovines spécialisées ; orientation élevage et viande	2,2	6,6	6,0	7,0	6,6	9,9	7,8	2,7	1,7
... bovines ; lait, élevage et viande combinés	0	1,2	0	0	0	0,1	0,9	3,3	7,6
... avec ovins, caprins et autres herbivores	49,4	25,6	56,2	51,8	46,6	34,9	13,3	4,0	0,6
... spécialisées de production animale hors-sol – granivores	1,5	2,4	0,2	0,2	0,4	1,4	2,6	4,5	10,4
... de polyculture	0	1,4	1,1	0,8	0,9	1,2	1,5	2,0	3,5
... de polyélevage à orientation herbivores	0,4	0,5	0,3	0,4	0,3	0,2	0,3	0,8	3,4
... de polyélevage à orientation granivores	0	1,4	0,2	0,2	0,4	0,6	1,6	2,9	7,0
... mixtes de grandes cultures et herbivores	4,8	5,5	8,0	10,6	9,1	7,6	2,9	1,6	3,6
... mixtes avec combinaisons de cultures et d'élevage	4,1	1,7	0,4	0,7	0,5	1,0	1,9	3,1	4,7
- selon le mode de culture (%)									
- pratiquant l'agriculture biologique	1,8	3,3	1,5	2,2	3,0	3,6	3,7	3,3	5,4
- pratiquant l'irrigation	:	:	:	:	:	:	:	:	:
- ayant des cultures sous serre	0,4	1,9	0,2	0,2	0,3	0,7	1,9	2,9	17,0
- % en zones défavorisées ou zones de montagne	0	0	0	0	0	0	0	0	0

+ UGB : Unité de gros bovin

Signes : non disponible 0 valeur inférieure à la moitié de la précision affichée ou zéro

Dimension économique (UDE)	<1	>=1	1-<2	2-<4	4-<8	8-<16	16-<40	40-<100	>=100
Superficie (1000 ha)									
• Superficie totale des exploitations	5,4	7183,3	73,9	264,3	1054,6	1399,0	2509,6	1639,3	242,6
• H. Autres superficies	4,9	6143,4	70,4	241,7	972,5	1246,1	2189,4	1268,3	155,1
Superficies boisées ¹	4,2	2630,8	45,2	103,7	425,8	565,7	808,4	585,0	97,1
• Superficie agricole utilisée (SAU)	0,4	1039,9	3,3	24,6	85,5	158,1	316,7	365,9	85,8
- D. Terres arables	0,2	632,0	1,2	9,9	42,7	92,1	187,3	230,2	68,6
Céréales	0,1	327,9	0,7	5,5	25,4	57,8	100,4	99,7	38,5
<i>Blé tendre et épeautre</i>	0	75,8	0	0,2	2,2	9,4	23,2	27,0	13,7
<i>Blé dur</i>	0	0	0	0	0	0	0	0	0
<i>Seigle</i>	0	4,1	0	0	0,2	0,5	1,0	1,5	0,9
<i>Orge</i>	0,1	161,6	0,4	2,9	13,3	28,5	47,8	50,2	18,4
<i>Avoine</i>	0	84,8	0,2	2,2	9,7	19,3	28,1	20,1	5,1
<i>Maïs-grain</i>	0	0	0	0	0	0	0	0	0
Légumes secs	0	0	0	0	0	0	0	0	0
Plantes sarclées	0	14,6	0	0,1	0,2	0,6	2,7	6,8	4,1
<i>Pommes de terre</i>	0	14,6	0	0,1	0,2	0,6	2,7	6,8	4,1
<i>Betteraves sucrières</i>	0	0	0	0	0	0	0	0	0
<i>Plantes sarclées fourragères</i> ²	0	0	0	0	0	0	0	0	0
Plantes industrielles	0	7,5	0	0	0,3	0,8	2,5	2,9	1,0
<i>Tabac</i>	0	0	0	0	0	0	0	0	0
<i>Houblon</i>	0	0	0	0	0	0	0	0	0
<i>Coton</i>	0	0	0	0	0	0	0	0	0
<i>Colza et navette</i>	0	7,5	0	0	0,3	0,8	2,5	2,9	1,0
<i>Tournesol</i>	0	0	0	0	0	0	0	0	0
<i>Soja</i>	0	0	0	0	0	0	0	0	0
Légumes frais, melons, fraises	0	8,3	0	0	0,1	0,2	0,9	2,7	4,4
<i>en plein air</i> ³	0	8,3	0	0	0,1	0,2	0,9	2,7	4,3
<i>sous serre</i>	0	0,1	0	0	0	0	0	0	0
Fleurs et plantes ornementales	0	0,1	0	0	0	0	0	0	0,1
<i>en plein air</i> ⁴	0	0	0	0	0	0	0	0	0
<i>sous serre</i>	0	0,1	0	0	0	0	0	0	0,1
Plantes fourragères ²	0	268,4	0,4	4,1	16,2	31,9	79,3	116,4	20,0
Jachères	0,1	2,2	0	0,1	0,4	0,4	0,6	0,5	0,1
- E. Jardins familiaux	0	0	0	0	0	0	0	0	0
- F. Prairies permanentes et pâturages	0,2	404,7	2,1	14,7	42,6	65,2	128,0	135,1	17,0
- G. Cultures permanentes	0	3,3	0	0	0,2	0,7	1,4	0,7	0,2
Arbres fruitiers et baies	0	3,0	0	0	0,2	0,7	1,3	0,6	0,2
Agrumeraies	0	0	0	0	0	0	0	0	0
Oliveraies	0	0	0	0	0	0	0	0	0
Vignes	0	0	0	0	0	0	0	0	0
Ratios									
Superficie agricole par exploitation (ha)	1,6	17,9	2,7	4,8	8,1	13,8	20,6	29,7	48,1
Part de la superficie agricole (%)									
... en faire-valoir direct	95,8	68,0	91,9	86,3	79,8	75,1	68,6	64,5	51,1
... en zone défavorisée ou de montagne	0	0	0	0	0	0	0	0	0
... en agriculture biologique	5,0	2,8	1,8	2,1	2,8	3,2	3,0	2,6	3,1
... irriguée	:	:	:	:	:	:	:	:	:
... sous culture protégeant le sol	0	3,2	0,1	0,6	1,2	2,1	3,0	3,8	6,1

1. Hors superficies boisées non productives.

2. Les plantes sarclées fourragères sont comprises dans les plantes fourragères

3. Y compris les plantes aromatiques, médicinales et culinaires

4. Ces superficies sont comprises dans les pépinières (cultures permanentes)

Signes : non disponible 0 valeur inférieure à la moitié de la précision affichée ou zéro

Dimension économique (UDE)	<1	>=1	1-<2	2-<4	4-<8	8-<16	16-<40	40-<100	>=100
Cheptel total (1000 UGB)	0,3	1255,2	2,3	16,4	57,8	111,8	312,5	565,6	188,9
dont herbivores (%)	95,4	75,1	97,2	97,4	96,6	91,4	82,3	73,9	48,1
Herbivores (1000 têtes)									
Equidés	0,2	28,3	0,6	2,5	5,4	7,4	7,4	4,3	0,7
Bovins									
Bovins < 1an	0	331,5	0,1	1,5	5,2	13,2	83,3	184,3	44,0
Bovins 1-<2 ans	0	257,5	0,1	1,3	4,2	11,1	60,0	143,0	37,7
Vaches laitières	0	278,1	0	0	0,1	2,9	74,0	167,2	34,0
Autres vaches	0	51,6	0	0,2	1,3	6,4	18,4	19,0	6,3
Autres bovins > 2 ans	0	38,2	0,1	0,3	0,9	1,9	9,7	20,6	4,7
Ovins	1,1	2479,9	15,2	119,7	444,6	732,3	761,7	374,2	32,2
Caprins	0	72,4	0,1	0,5	1,2	3,7	29,2	36,5	1,3
Granivores (1000 têtes)									
Porcins									
Porcelets < 20 kg	0	267,8	0	0,1	0,4	2,8	28,2	151,7	84,6
Truies reproductrices	0	94,7	0	0	0,2	0,6	8,0	47,8	38,1
Autres porcins	0	428,2	0,1	0,6	2,9	13,4	85,2	236,0	90,0
Volailles (millions de têtes)	0	12,9	0	0	0,1	0,4	2,2	5,0	5,3
Poulets de chair	0	8,1	0	0	0	0,1	1,0	3,4	3,6
Poules pondeuses	0	4,5	0	0	0	0,3	1,1	1,4	1,7
Autres volailles	0	0,4	0	0	0	0	0,1	0,2	0
Lapines mères (1000 têtes)	0	2,3	0,1	0,3	0,5	0,5	0,5	0,3	0,1
Abeilles (1000 ruches)	:	:	:	:	:	:	:	:	:
Cheptel par exploitation ayant... (UGB/exploitation)									
Cheptel	2,0	29,7	2,9	4,9	8,9	15,9	26,0	50,6	134,3
Herbivores	2,1	31,3	2,9	5,0	9,1	16,4	27,4	54,8	163,1
Bovins	47,5	52,3	26,5	31,2	46,2	47,2	34,8	58,3	176,3
Bovins hors vaches	47,5	52,6	27,2	31,7	47,2	48,1	34,9	58,4	177,0
Granivores	47,5	306,0	134,2	207,5	291,9	377,8	294,0	289,0	383,9
Porcins	47,5	351,2	37,4	62,8	117,2	182,4	303,4	622,9	908,0
Taille moyenne des troupeaux* (tête/exploitation)									
Equidés	6,5	4,2	4,2	4,1	4,4	5,1	4,3	3,2	4,4
Vaches laitières	:	15,9	:	1,0	2,4	5,0	10,6	18,8	35,9
Autres vaches	:	9,2	1,0	1,5	2,7	5,3	9,7	12,1	20,3
Ovins	10,7	124,2	23,7	46,6	88,1	157,9	179,7	143,5	145,7
Caprins	1,5	54,1	4,7	7,3	7,5	19,0	57,7	98,3	65,9
Truies reproductrices	1,0	38,9	:	1,4	2,4	5,7	15,2	35,9	99,8
Autres porcins > 20 kg	7,2	113,4	8,2	9,4	17,1	50,2	88,1	129,7	191,8
Lapines mères	7,0	4,0	3,8	4,1	4,0	4,3	3,8	3,4	5,8
Poules pondeuses (1000/exploitation)	0	1,5	0	0	0,1	0,5	1,2	2,0	12,9
Poulets de chair (1000/exploitation)	0	20,1	0	0	0	2,7	9,7	20,9	45,7
Abeilles (ruche/exploitation)	:	:	:	:	:	:	:	:	:

* nombre d'animaux d'une catégorie de cheptel par exploitation élevant cette sorte d'animaux

Signes : non disponible 0 valeur inférieure à la moitié de la précision affichée ou zéro

Dimension économique (UDE)	<1	>=1	1-<2	2-<4	4-<8	8-<16	16-<40	40-<100	>=100
Exploitations avec d'autres activités lucratives non agricoles:									
(% toutes exploitations)	21,4	25,4	24,9	16,6	19,9	24,2	29,6	28,9	26,9
Tourisme	14,3	5,7	8,5	5,3	5,7	5,8	6,5	4,6	4,2
Artisanat	1,8	1,5	6,5	0,9	1,5	1,3	1,8	0,9	0,8
Transformation des produits de la	0	0,5	0	0,3	0,3	0,3	0,6	0,6	0,6
Transformation du bois	2,2	6,8	9,1	4,9	6,2	7,1	8,0	6,3	4,7
Aquaculture	:	:	:	:	:	:	:	:	:
Production d'énergie renouvelable	:	:	:	:	:	:	:	:	:
Travaux à façon	0	15,5	8,0	5,6	8,2	13,8	19,4	21,8	21,6
Autres lucratives n.d.a.	4,9	2,7	1,6	2,8	2,9	3,3	2,6	2,2	2,0

➤NOTES METHODOLOGIQUES

L'enquête sur la structure des exploitations agricoles a été conduite en Norvège en juin et juillet 2003 par sondage ; cependant, les informations sur les cultures, le cheptel et les pratiques agricoles (agriculture biologique) ont été tirées du registre pour toutes les exploitations. Le dernier recensement complet avait été mené pour la dernière fois en 1999. La période de référence de l'enquête est le 31 juillet 2003 pour les cultures et le cheptel (hors ovins), les 12 mois avant le 1^{er} juin 2003 pour la main d'œuvre et le 1^{er} juin 2003 pour les ovins et les autres informations (activités non agricoles, irrigation, etc.).

Elle vise toutes les exploitations agricoles d'au moins 0,5 ha de SAU ou moins si elles élèvent du cheptel ou ont des superficies horticoles ou maraîchères atteignant certains seuils (au moins 300 m² de serres, 0,2 ha de légumes de plein champ, 0,1 ha de fruitières ou de pépinières, 10 bovins, 25 ovins ou 10 caprins de plus d'1 an, 5 porcins reproducteurs ou 200 autres porcins, 1000 poules pondeuses ou poulettes, 5000 poulets de chair). La majorité des exploitations sont inscrites au registre des demandes de subventions agricoles, les 5% d'exploitations 'restantes' ont été tirées de divers autres registres (comme le registre des exploitations agricoles, le registre des affaires, le registre des abattages, etc.). Pour réaliser l'enquête structure de 2003, un échantillon de 18,6 % a été tiré. La stratification s'est faite sur 18 comtés, 6 classes de taille de SAU et 9 OTE. La probabilité de tirage de chaque strate a été rendue proportionnelle à la SAU dans la strate. Les exploitations, rangées par taille de SAU ont été tirées systématiquement dans chaque strate. Les strates de moins de 5 exploitations ont été fusionnées avec la strate voisine. Au moins 5 exploitations ont été tirées de chaque strate et, si moins de 5 étaient tirées par cette méthode, la strate était enquêtée exhaustivement.

La vérification multi-niveaux des données s'est faite par des contrôles extensifs automatisés. Les questionnaires incomplets ont été gérés grâce à la collecte d'information supplémentaire ou imputés manuellement grâce à d'autres sources. A cause des non réponses (4,8 %), l'échantillon a dû être rééquilibré.

Pour chaque activité (spéculation) d'une exploitation (par exemple blé ou vache laitière), une **marge brute standard (MBS)** est estimée, s'appuyant sur sa superficie (ou nombre de têtes) et un coefficient régional. La somme de ces marges pour une exploitation est sa **dimension économique**, exprimée en **Unités de Dimension Européenne** (1 UDE= 1200€).

A cause de la différence de couverture des unités de moins de 1 UDE entre les Etats membres, ces données ne sont pas comparables entre pays. C'est pourquoi les analyses et graphiques présentés ici s'appuient sur les exploitations d'au moins 1 UDE.

Chaque exploitation est classifiée dans la typologie communautaire selon sa dimension économique et son **Orientation Technico-Économique (OTE)**, dépendant de la participation de chaque spéculation à sa dimension économique. Par exemple, une exploitation où les truies participent pour plus de 2/3 à la dimension économique est classée comme exploitation spécialisée porcins d'élevage (OTE 5011). Selon le niveau d'agrégation, les exploitations sont groupées en 8 ou 70 OTE.

Une **Unité de Travail Annuel (UTA)** est la main d'œuvre travaillant autant qu'une personne à temps plein pendant un an. Cette base est de 1845 heures (230.6 journées de travail de 8 heures).

➤PUBLICATIONS DE RÉFÉRENCE

Fewer Farms (Results from the Sample Survey of Agriculture 2003), Press release. Statistics Norway, Oslo- Kongsvinger, 6 February 2004.

Agricultural Area and Livestock (Results from the Governmental Production Subsidy System), Press release. Statistics Norway, Oslo- Kongsvinger, 12 February 2004.

Fewer Man-hours in Agriculture (Results from the Sample Survey of Agriculture 2003), Press release. Statistics Norway, Oslo- Kongsvinger, 7 May 2004.

Labour Input in Agriculture, Statistics Norway, Oslo- Kongsvinger, 19 April 2005.

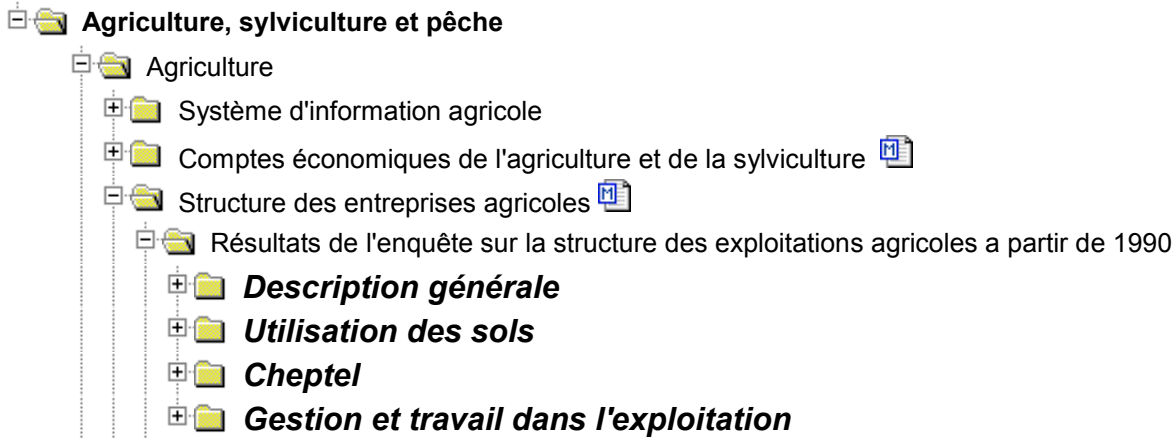
Jordbruksstatistikk 2003. Agricultural Statistics 2003. Statistics Norway, Oslo- Kongsvinger, 2005.

Booklet on methodology, technical and quality aspects of Sample Survey of Agriculture 2003, Notater, Statistics Norway (à paraître)

Site Internet de Statistisk Sentralbyrå Norske: www.ssb.no

Pour en savoir plus:

Les bases de données : [Site Web EUROSTAT/Thème : Agriculture et pêche/Données](#)



Les journalistes peuvent contacter le service média support :

Bâtiment BECH, Bureau A4/017
L - 2920 Luxembourg

Tel. (352) 4301 33408
Fax (352) 4301 35349

E-mail: eurostat-mediasupport@cec.eu.int

European Statistical Data Support:

Eurostat a mis en place, conjointement avec les membres du "Système statistique européen", un réseau de centres d'appui, qui couvrira presque tous les États membres et certains pays de l'AELE.

La mission de ces centres sera d'aider et d'orienter les utilisateurs qui se procureront des données statistiques européennes sur l'internet.

Vous trouverez sur notre site internet des informations sur ce réseau de centres d'appui:

www.europa.eu.int/comm/eurostat/

Une liste des bureaux de vente dans le monde est disponible à :

l'Office des publications officielles des Communautés européennes.

2, rue Mercier
L - 2985 Luxembourg

URL: <http://publications.eu.int>
E-mail: info-info-opoce@cec.eu.int

Ce Statistiques en Bref a été préparé par György Benoist, Pol Marquer et Ulrich Eidmann (ESTAT E1).
