

Struktur der landwirtschaftlichen Betriebe

Norwegen 2003

Im Jahr 2003 wurde in allen EU-Mitgliedstaaten eine Betriebsstrukturerhebung durchgeführt (in Polen bereits 2002). Ausführliche Ergebnisse liegen nun für alle Mitgliedstaaten, für Rumänien und Norwegen vor. Diese Statistik kurz gefasst ist Teil einer Reihe von länderspezifischen Veröffentlichungen dieser Ergebnisse, die jeweils der gleichen Struktur folgen.

Im Juni/Juli 2003 gab es in Norwegen etwa 58 000 landwirtschaftliche Betriebe mit einer wirtschaftlichen Größe von wenigstens 1 EGE (Europäische Größeneinheit)*, d.h. 16 % weniger als 1999.

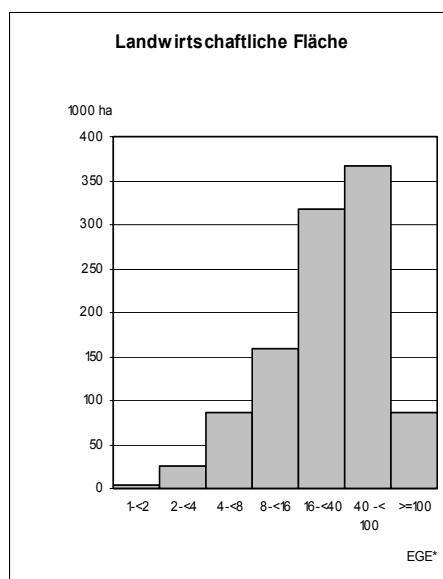
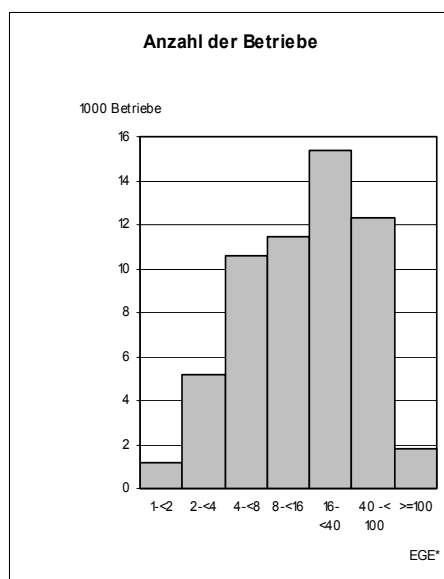
- Diese Betriebe beschäftigten 64 100 JAE (Jahresarbeitsseinheiten), was 64 100 Vollbeschäftigten entspricht;
- sie bewirtschafteten eine landwirtschaftliche Fläche von etwa 1 Mio ha, durchschnittlich also 17,9 ha pro Betrieb (gegenüber 15 ha im Jahr 1999).

Von diesen 58 000 Betrieben

- beschäftigten 49 % weniger als eine JAE, während 12 % der Betriebe 2 oder mehr JAE beschäftigten;
- bewirtschafteten 14 % weniger als 5 ha, 4 % eine Fläche von 50 ha oder mehr;
- waren 11 % gemischte Betriebe, während 89 % spezialisiert waren: 27% auf Milcherzeugung, 26 % auf Schafe, Ziegen und anderes Weidevieh, 18 % auf Getreide-, Ölsaaten- und Eiweißpflanzenanbau, 7 % auf Rinderaufzucht und -mast, 6 % auf Ackerbau, 2 % auf Veredlung, 2 % auf Gartenbau (davon 51 % unter Glas) und 1 % auf Obstfrüchte;
- betrieben 3 % ökologischen Landbau.

Von den 57 800 alleinigen Betriebsinhabern waren:

- 13 % Frauen
- 33 % mindestens 55 Jahre alt und 10 % jünger als 35 Jahre;
- 37 % mit einer außerbetrieblichen Tätigkeit als Hauptberuf.



* EGE misst die Wirtschaftliche Größe der Betriebe (s. Wissenswertes zur Methodik).

Statistik

kurz gefasst

LANDWIRTSCHAFT UND FISCHEREI

40/2005

Landwirtschaft

Inhalt

Tabelle 1 – Arbeitskräfte..... ..3

Tabelle 2 –
Landwirtschaftliche Betriebe...4

Tabelle 3 – Bodennutzung.....5

Tabelle 4 – Viehbestand.....6

Tabelle 5 –Nicht landwirtschaftliche
Erwerbstätigkeit.....7



EUROSTAT



Manuskript abgeschlossen: 02.09.2005

Datenextraktion am: 13.07.2005

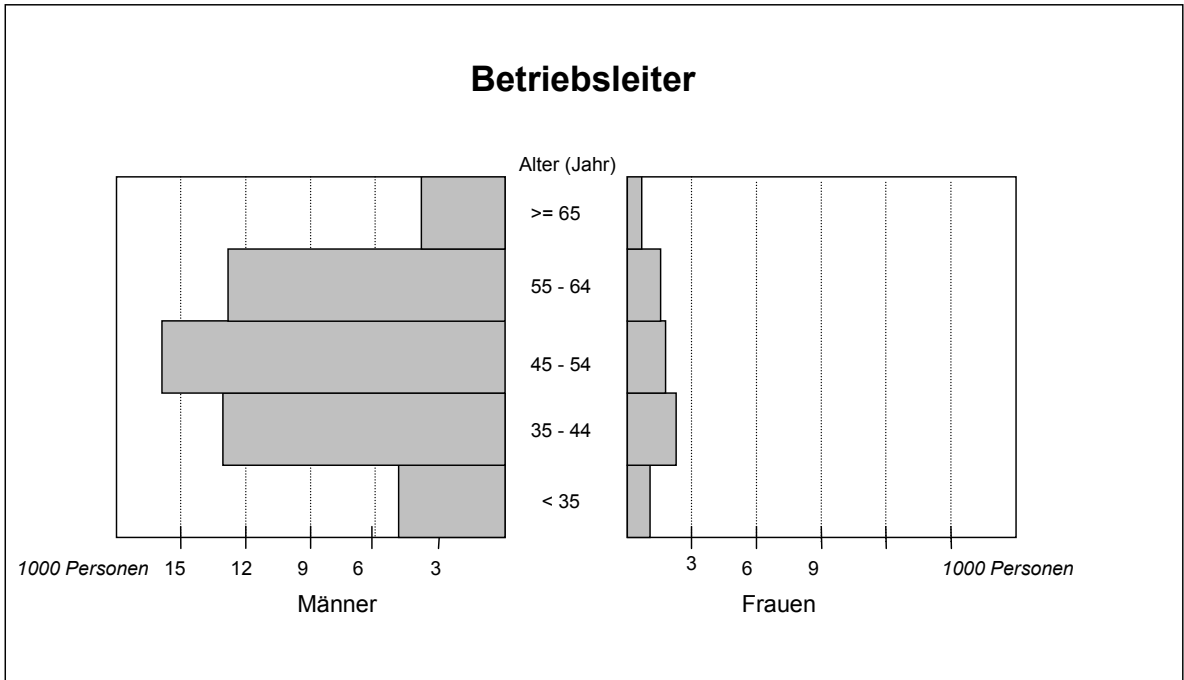
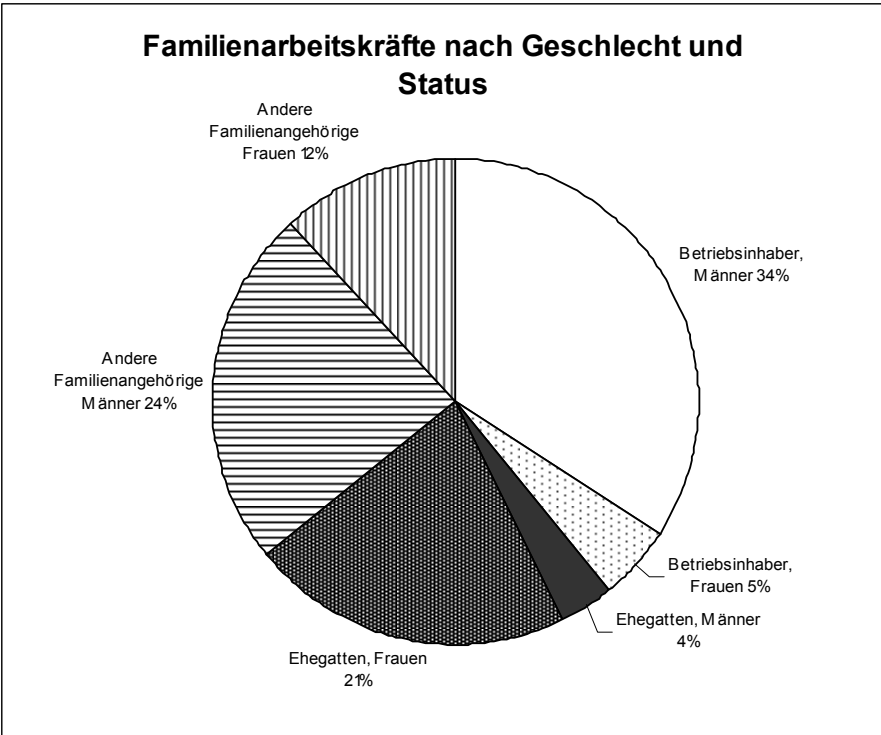
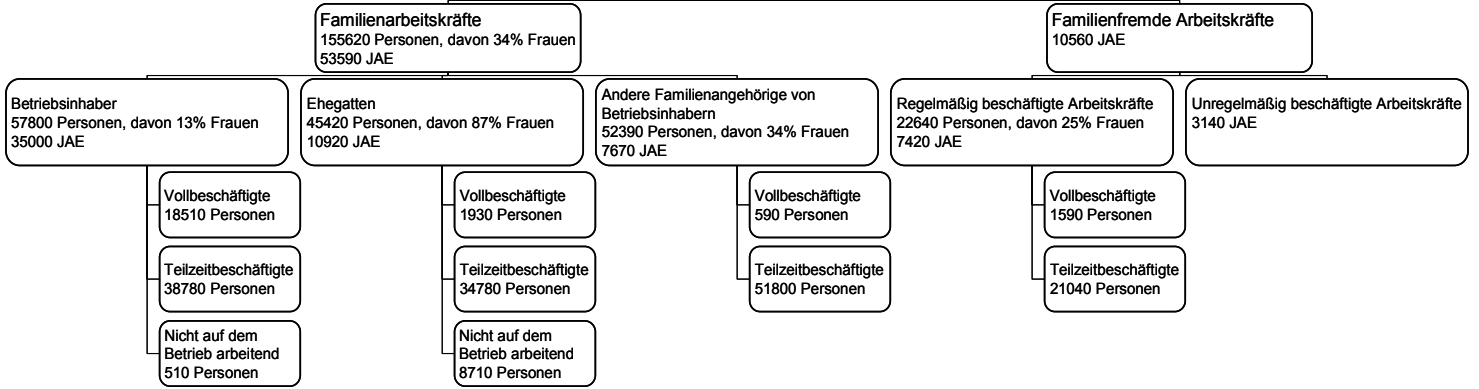
ISSN 1562-1359

Katalognummer: KS-NN-05-040-DE-N

© Europäische Gemeinschaften, 2005

Norwegen, 2003 – Betriebe mit 1 EGE oder mehr

Landwirtschaftliche Arbeitskräfte



Symbole : nicht verfügbar 0 weniger als die Hälfte der verwendeten Einheit oder Null

Wirtschaftliche Größe (EGE)	<1	≥1								
			1-<2	2-<4	4-<8	8-<16	16-<40	40-<100	≥100	
Arbeitskräfte insgesamt										
1000 Jahresarbeitseinheiten	0,1	64,1	0,3	1,6	4,9	8,5	20,1	22,2	6,6	
Familienarbeitskräfte										
1000 Personen	0,5	155,6	2,8	12,0	26,1	29,9	44,2	35,8	4,8	
1000 Jahresarbeitseinheiten	0	53,6	0,3	1,5	4,7	8,0	18,1	18,1	2,9	
Regelmäßig beschäftigte Arbeitskräfte										
1000 Personen	0,1	22,6	0	0,5	1,2	2,1	6,1	9,3	3,5	
1000 Jahresarbeitseinheiten	0	7,4	0	0,1	0,1	0,4	1,4	3,2	2,2	
Unregelmäßig beschäftigte familienfremde Arbeitskräfte										
1000 Jahresarbeitseinheiten	0	3,1	0	0	0,1	0,1	0,6	0,9	1,5	
Betriebsleiter (1000)	0,3	58,0	1,2	5,2	10,6	11,5	15,4	12,3	1,8	
- weiblich (%)	17,0	12,6	19,4	17,8	17,6	14,4	11,4	7,4	4,0	
- Teilzeitarbeit von unter 50 % (%)	100,0	41,7	99,6	96,8	78,2	53,7	21,9	5,7	4,4	
- Teilzeitarbeit von 50 % und mehr (%)	0	26,1	0,4	3,2	21,1	36,7	34,5	21,9	22,6	
Alleinige Betriebsinhaber (1000)	0,2	57,8	1,2	4,9	10,2	11,2	15,8	12,7	1,9	
- weiblich (%)	17,4	13,1	23,2	18,8	18,1	15,0	11,4	7,5	3,7	
- Verteilung nach Altersklassen (%)										
- unter 35 Jahre	0	10,4	2,6	8,4	9,4	9,6	10,6	13,5	9,6	
- 35 bis 44 Jahre	31,3	26,6	15,3	18,5	22,3	26,6	28,7	30,6	33,4	
- 45 bis 54 Jahre	27,7	30,5	29,2	30,1	29,4	29,6	30,8	31,7	32,7	
- 55 bis 64 Jahre	34,8	24,8	22,3	26,5	27,2	25,6	25,1	22,0	21,3	
- 65 Jahre und mehr	6,3	7,7	30,5	16,6	11,7	8,6	4,8	2,3	3,0	
- Teilzeitarbeit von unter 50 % (%)	99,1	41,5	96,9	95,3	77,4	53,1	22,0	5,8	5,5	
- Teilzeitarbeit von 50 % und mehr (%)	0	25,6	0	3,5	20,9	36,0	34,0	21,6	20,7	
- mit einer außerbetrieblichen										
Erwerbstätigkeit ¹ (%)	68,9	74,6	63,6	75,1	77,5	79,7	75,9	67,6	65,5	
- hauptberuflich	68,9	36,5	50,4	63,7	59,2	51,3	26,2	7,9	7,9	
- nebenberuflich	0	38,1	13,2	11,4	18,3	28,4	49,6	59,7	57,5	
Ehegatten des alleinigen Betriebsinhabers (1000)	0,2	45,4	0,9	3,8	8,0	8,7	12,6	10,0	1,3	
- weiblich (%)	83,0	86,7	80,2	81,8	81,5	84,9	88,1	92,1	95,3	
- Verteilung nach Altersklassen (%)										
- unter 35 Jahre	17,0	13,6	3,9	9,9	11,6	13,1	13,7	17,3	17,7	
- 35 bis 54 Jahre	59,1	62,0	57,1	56,3	59,2	59,6	64,4	65,7	63,4	
- 55 Jahre und mehr	25,1	24,4	38,9	33,9	29,3	27,2	22,0	17,1	18,9	
- Teilzeitarbeit von unter 50 % (%)	52,0	61,3	56,5	71,3	70,4	70,3	57,7	50,2	40,7	
- Teilzeitarbeit von 50 % und mehr (%)	1,2	15,2	4,0	3,2	4,5	8,2	21,9	25,6	27,0	
- mit einer außerbetrieblichen										
Erwerbstätigkeit (%)	56,7	63,8	60,5	66,3	68,5	68,7	64,2	57,2	44,2	
- hauptberuflich	56,7	52,4	54,9	61,0	62,9	58,6	49,4	41,5	31,1	
- nebenberuflich	0	11,4	5,5	5,3	5,6	10,1	14,8	15,6	13,1	
Andere im Betrieb beschäftigte Familienangehörige des alleinigen Betriebsinhabers (1000)	0,1	52,4	0,7	3,3	7,9	9,9	15,8	13,1	1,6	
- weiblich (%)	54,7	33,6	32,9	35,9	34,8	31,2	33,8	33,6	34,6	
- Teilzeitarbeit von unter 50 % (%)	73,4	93,2	99,3	98,8	97,7	97,2	93,7	88,0	68,9	
- Teilzeitarbeit von 50 % und mehr (%)	0	5,7	0,7	1,2	2,1	2,7	5,5	10,0	20,7	
- mit einer außerbetrieblichen										
Erwerbstätigkeit (%)	10,9	51,6	55,7	62,0	57,3	53,9	50,8	46,6	34,9	

¹Nur für Betriebsinhaber, die auch Betriebsleiter sind.

Symbole : nicht verfügbar 0 weniger als die Hälfte der verwendeten Einheit oder Null

Wirtschaftliche Größe (EGE)	<1	≥1	1-<2	2-<4	4-<8	8-<16	16-<40	40-<100	≥100
Betriebe									
- Zahl insgesamt (1000)	0,3	58,0	1,2	5,2	10,6	11,5	15,4	12,3	1,8
- nach der Rechtspersönlichkeit (%)									
- alleiniger Betriebsinhaber	100,0	96,7	100,0	99,0	99,5	99,0	98,1	92,9	74,7
- juristische Personen	0	0,3	0	0,2	0	0,2	0,1	0,3	5,5
- Gruppenbetriebe	0	3,0	0	0,8	0,5	0,8	1,8	6,8	19,8
- nach Arbeitskräften insgesamt (%)									
- unter 1 JAE	89,3	48,9	100,0	99,1	92,1	69,4	27,8	5,4	1,5
- 1 bis unter 2 JAE	9,8	38,7	0	0,9	7,9	29,2	61,2	64,0	26,0
- 2 bis unter 3 JAE	0,9	9,6	0	0	0	1,3	10,0	25,4	31,5
- 3 JAE und mehr	0	2,8	0	0	0	0,1	1,0	5,1	41,1
- nach LF-Klassen (%)									
- unter 5 ha	96,7	13,7	92,5	59,9	14,3	6,3	3,5	5,1	18,2
- 5 bis unter 20 ha	3,0	53,3	7,5	40,1	85,0	79,5	50,7	21,5	7,9
- 20 bis unter 50 ha	0,4	29,0	0	0	0,7	14,1	44,3	62,5	33,4
- 50 bis unter 100 ha	0	3,5	0	0	0	0	1,5	10,3	30,9
- 100 ha und mehr	0	0,4	0	0	0	0	0	0,6	9,6
- nach Viehbestand (%)									
- ohne Viehbestand	48,0	27,1	34,3	35,4	38,8	38,7	22,0	9,3	21,1
- unter 10 GVE ⁺	50,2	18,2	64,6	63,4	38,2	14,2	4,5	0,9	1,9
- von 10 bis 20 GVE	1,1	17,2	1,1	0,9	22,5	31,0	24,1	1,9	0,6
- von 20 bis 50 GVE	0,7	27,1	0,1	0,2	0,5	15,8	44,6	56,0	2,8
- von 50 bis 100 GVE	0	8,0	0	0	0	0,3	4,3	27,0	34,2
- 100 GVE und darüber	0	2,4	0	0	0	0	0,5	4,9	39,4
- nach Haupt-BWA (%)									
Spezialisierte Getreide-, Ölsaaten- und Eiweißpflanzbetriebe	28,0	17,7	22,4	21,6	25,8	27,9	15,4	4,1	2,0
Spezialisierte Ackerbaubetriebe allgemeiner Art	8,5	5,6	4,5	5,7	7,3	7,7	5,2	3,0	4,2
Spezialisierte Gartenbaubetriebe	0,4	2,0	0,1	0,3	0,4	0,8	2,0	3,1	18,8
Spezialisierte Rebanlagenbetriebe	0	0	0	0	0	0	0	0	0
Spezialisierte Obst- und Zitrusbetriebe	0,4	1,1	0,5	0,5	1,3	2,0	1,2	0,3	0,2
Spezialisierte Olivenbetriebe	0	0	0	0	0	0	0	0	0
Dauerkulturgemischtbetriebe	0,4	0	0,2	0	0,1	0	0	0	0
Spezialisierte Milchviehbetriebe	0	27,3	0	0,1	0,3	4,8	43,3	64,6	32,4
Spezialisierte Rinderaufzucht und Mastbetriebe	2,2	6,6	6,0	7,0	6,6	9,9	7,8	2,7	1,7
Rindviehbetriebe:									
Milcherzeugung, Aufzucht und Mast kombiniert	0	1,2	0	0	0	0,1	0,9	3,3	7,6
Weideviehbetriebe : Schafe, Ziegen und andere	49,4	25,6	56,2	51,8	46,6	34,9	13,3	4,0	0,6
Spezialisierte Veredelungsbetriebe mit bodenunabhängiger Tierhaltung	1,5	2,4	0,2	0,2	0,4	1,4	2,6	4,5	10,4
Pflanzenbauverbundbetriebe	0	1,4	1,1	0,8	0,9	1,2	1,5	2,0	3,5
Viehhaltungsverbundbetriebe - Teilausrichtung Weidevieh	0,4	0,5	0,3	0,4	0,3	0,2	0,3	0,8	3,4
Viehhaltungsverbundbetriebe - Teilausrichtung Veredelung	0	1,4	0,2	0,2	0,4	0,6	1,6	2,9	7,0
Ackerbau - Weideviehverbundbetriebe	4,8	5,5	8,0	10,6	9,1	7,6	2,9	1,6	3,6
Verbundbetriebe mit verschiedenen Kombinationen Pflanzenbau-Viehhaltung	4,1	1,7	0,4	0,7	0,5	1,0	1,9	3,1	4,7
- nach Bewirtschaftungsmethode (%)									
- Methoden des ökologischen Landbaus	1,8	3,3	1,5	2,2	3,0	3,6	3,7	3,3	5,4
- Bewässerung	:	:	:	:	:	:	:	:	:
- mit Anbau unter Glas	0,4	1,9	0,2	0,2	0,3	0,7	1,9	2,9	17,0
- % in benachteiligten Gebieten einschließlich Berggebieten	0	0	0	0	0	0	0	0	0

+ GVE : Großvieheinheiten

Symbole : nicht verfügbar 0 weniger als die Hälfte der verwendeten Einheit oder Null

Wirtschaftliche Größe (EGE)	<1	>=1	1-<2	2-<4	4-<8	8-<16	16-<40	40-<100	>= 100
Fläche (1000 ha)									
• Gesamtfläche	5,4	7183,3	73,9	264,3	1054,6	1399,0	2509,6	1639,3	242,6
• H. Sonstige Flächen	4,9	6143,4	70,4	241,7	972,5	1246,1	2189,4	1268,3	155,1
Forstfläche ¹	4,2	2630,8	45,2	103,7	425,8	565,7	808,4	585,0	97,1
• Landwirtschaftliche Fläche	0,4	1039,9	3,3	24,6	85,5	158,1	316,7	365,9	85,8
- D. Ackerland	0,2	632,0	1,2	9,9	42,7	92,1	187,3	230,2	68,6
Getreide	0,1	327,9	0,7	5,5	25,4	57,8	100,4	99,7	38,5
Weichweizen und Spelz	0	75,8	0	0,2	2,2	9,4	23,2	27,0	13,7
Hartweizen	0	0	0	0	0	0	0	0	0
Roggen	0	4,1	0	0	0,2	0,5	1,0	1,5	0,9
Gerste	0,1	161,6	0,4	2,9	13,3	28,5	47,8	50,2	18,4
Hafer	0	84,8	0,2	2,2	9,7	19,3	28,1	20,1	5,1
Körnermais	0	0	0	0	0	0	0	0	0
Hülsenfrüchte	0	0	0	0	0	0	0	0	0
Hackfrüchte	0	14,6	0	0,1	0,2	0,6	2,7	6,8	4,1
Kartoffeln	0	14,6	0	0,1	0,2	0,6	2,7	6,8	4,1
Zuckerrüben	0	0	0	0	0	0	0	0	0
Futterhackfrüchte ²	0	0	0	0	0	0	0	0	0
Handelsgewächse	0	7,5	0	0	0,3	0,8	2,5	2,9	1,0
Tabak	0	0	0	0	0	0	0	0	0
Hopfen	0	0	0	0	0	0	0	0	0
Baumwolle	0	0	0	0	0	0	0	0	0
Raps und Rübsen	0	7,5	0	0	0,3	0,8	2,5	2,9	1,0
Sonnenblumen	0	0	0	0	0	0	0	0	0
Soja	0	0	0	0	0	0	0	0	0
Gemüse; Melonen; Erdbeeren	0	8,3	0	0	0,1	0,2	0,9	2,7	4,4
im Freiland ³	0	8,3	0	0	0,1	0,2	0,9	2,7	4,3
unter Glas	0	0,1	0	0	0	0	0	0	0
Blumen und Zierpflanzen	0	0,1	0	0	0	0	0	0	0,1
im Freiland ⁴	0	0	0	0	0	0	0	0	0
unter Glas	0	0,1	0	0	0	0	0	0	0,1
Futterpflanzen ²	0	268,4	0,4	4,1	16,2	31,9	79,3	116,4	20,0
Schwarz- und Grünbrache	0,1	2,2	0	0,1	0,4	0,4	0,6	0,5	0,1
- E. Haus- und Nutzgärten	0	0	0	0	0	0	0	0	0
- F. Dauergrünland	0,2	404,7	2,1	14,7	42,6	65,2	128,0	135,1	17,0
- G. Dauerkulturen	0	3,3	0	0	0,2	0,7	1,4	0,7	0,2
Obst- und Beerenobstanlagen	0	3,0	0	0	0,2	0,7	1,3	0,6	0,2
Zitrusanlagen	0	0	0	0	0	0	0	0	0
Olivenanlagen	0	0	0	0	0	0	0	0	0
Rebanlagen	0	0	0	0	0	0	0	0	0
Verhältniszahlen									
Landwirtschaftliche Fläche je Betrieb	1,6	17,9	2,7	4,8	8,1	13,8	20,6	29,7	48,1
Landwirtschaftliche Fläche... (%)									
... in Eigentum	95,8	68,0	91,9	86,3	79,8	75,1	68,6	64,5	51,1
... in benachteiligten oder Berggebieten	0	0	0	0	0	0	0	0	0
... mit ökologischem Landbau	5,0	2,8	1,8	2,1	2,8	3,2	3,0	2,6	3,1
... mit bewässerter Fläche	:	:	:	:	:	:	:	:	:
... zur Verminderung der Winter-Nährstoffausschwemmung	0	3,2	0,1	0,6	1,2	2,1	3,0	3,8	6,1

1. Nicht produktiver Wald ist nicht erfasst

3. Einschl. aromatischer, medizinischer und Gewürzpflanzen

2. Futterhackfrüchte werden unter Futterpflanzen erfasst

4. Erfassung zusammen mit Baumschulen (Dauerkulturen)

Symbole : nicht verfügbar 0 weniger als die Hälfte der verwendeten Einheit oder Null

Wirtschaftliche Größe (EGE)		<1	>=1	1-<2	2-<4	4-<8	8-<16	16-<40	40-<100	>=100
		Viehbestand (1000 GVE)	0,3	1255,2	2,3	16,4	57,8	111,8	312,5	565,6
davon Weidevieh (%)	95,4	75,1	97,2	97,4	96,6	91,4	82,3	73,9	48,1	
Weidevieh (1000 Tiere)	0,2	28,3	0,6	2,5	5,4	7,4	7,4	4,3	0,7	
Einhufer	0,2	28,3	0,6	2,5	5,4	7,4	7,4	4,3	0,7	
Rinder										
Unter 1 Jahr	0	331,5	0,1	1,5	5,2	13,2	83,3	184,3	44,0	
Von 1 bis unter 2 Jahren	0	257,5	0,1	1,3	4,2	11,1	60,0	143,0	37,7	
Milchkühe	0	278,1	0	0	0,1	2,9	74,0	167,2	34,0	
Sonstige Kühe	0	51,6	0	0,2	1,3	6,4	18,4	19,0	6,3	
Sonstige Rinder von 2 Jahren und älter	0	38,2	0,1	0,3	0,9	1,9	9,7	20,6	4,7	
Schafe	1,1	2479,9	15,2	119,7	444,6	732,3	761,7	374,2	32,2	
Ziegen	0	72,4	0,1	0,5	1,2	3,7	29,2	36,5	1,3	
Veredlung										
Schweine (1000 Tiere)										
Ferkel unter 20 kg	0	267,8	0	0,1	0,4	2,8	28,2	151,7	84,6	
Zuchtsauen	0	94,7	0	0	0,2	0,6	8,0	47,8	38,1	
Andere Schweine	0	428,2	0,1	0,6	2,9	13,4	85,2	236,0	90,0	
Geflügel (Million Tiere)	0	12,9	0	0	0,1	0,4	2,2	5,0	5,3	
Masthähnchen und -hühnchen	0	8,1	0	0	0	0,1	1,0	3,4	3,6	
Legehennen	0	4,5	0	0	0	0,3	1,1	1,4	1,7	
Sonstiges Geflügel	0	0,4	0	0	0	0	0,1	0,2	0	
Mutterkaninchen (1000 Tiere)	0	2,3	0,1	0,3	0,5	0,5	0,5	0,3	0,1	
Bienenstöcke (1000)	:	:	:	:	:	:	:	:	:	
Viehbestand je Betrieb mit...										
(GVE/Betrieb)										
Viehbestand	2,0	29,7	2,9	4,9	8,9	15,9	26,0	50,6	134,3	
Weidevieh	2,1	31,3	2,9	5,0	9,1	16,4	27,4	54,8	163,1	
Rinder	47,5	52,3	26,5	31,2	46,2	47,2	34,8	58,3	176,3	
Rinder ausschließlich Kühe	47,5	52,6	27,2	31,7	47,2	48,1	34,9	58,4	177,0	
Veredlung	47,5	306,0	134,5	2	207,5	291,9	377,8	294,0	289,0	
Schweine	47,5	351,2	37,4	62,8	117,2	182,4	303,4	622,9	908,0	
(Tiere/Betrieb)										
Einhufer	6,5	4,2	4,2	4,1	4,4	5,1	4,3	3,2	4,4	
Milchkühe	:	15,9	:	1,0	2,4	5,0	10,6	18,8	35,9	
Sonstige Kühe	:	9,2	1,0	1,5	2,7	5,3	9,7	12,1	20,3	
Schafe	10,7	124,2	23,7	46,6	88,1	157,9	179,7	143,5	145,7	
Ziegen	1,5	54,1	4,7	7,3	7,5	19,0	57,7	98,3	65,9	
Zuchtsauen	1,0	38,9	:	1,4	2,4	5,7	15,2	35,9	99,8	
Sonstige Schweine > 20 kg	7,2	113,4	8,2	9,4	17,1	50,2	88,1	129,7	191,8	
Mutterkaninchen	7,0	4,0	3,8	4,1	4,0	4,3	3,8	3,4	5,8	
Legehennen (1000/Betrieb)	0	1,5	0	0	0,1	0,5	1,2	2,0	12,9	
Masthähnchen und -hühnchen (1000/Betrieb)	0	20,1	0	0	0	2,7	9,7	20,9	45,7	
Bienenstöcke (Stock/Betrieb)	:	:	:	:	:	:	:	:	:	

* Anzahl an Tieren der jeweiligen Tierkategorie je Betrieb mit dieser Art von Tieren

Symbole : nicht verfügbar 0 weniger als die Hälfte der verwendeten Einheit oder Null

Wirtschaftliche Größe (EGE)	<1	>=1	1-<2	2-<4	4-<8	8-<16	16-<40	40-<100	>=100
Betriebe mit einer außerbetrieblichen, nicht landwirtschaftlichen, Erwerbstätigkeit:									
(% aller Betriebe)	21,4	25,4	24,9	16,6	19,9	24,2	29,6	28,9	26,9
Fremdenverkehr	14,3	5,7	8,5	5,3	5,7	5,8	6,5	4,6	4,2
Handwerk	1,8	1,5	6,5	0,9	1,5	1,3	1,8	0,9	0,8
Verarbeitung landwirtsch. Erzeugnisse	0	0,5	0	0,3	0,3	0,3	0,6	0,6	0,6
Be- und Verarbeitung von Holz	2,2	6,8	9,1	4,9	6,2	7,1	8,0	6,3	4,7
Aquakultur	:	:	:	:	:	:	:	:	:
Erzeugung von erneuerbarer Energie	:	:	:	:	:	:	:	:	:
Vertragliche Arbeiten	0	15,5	8,0	5,6	8,2	13,8	19,4	21,8	21,6
Sonstige außerbetr. Erwerbstätigkeiten	4,9	2,7	1,6	2,8	2,9	3,3	2,6	2,2	2,0

➤ WISSENSWERTES ZUR METHODIK

Die Erhebung über die Struktur der landwirtschaftlichen Betriebe wurde in Norwegen in Juni/Juli 2003 auf Grundlage einer Stichprobenerhebung durchgeführt; die Angaben zu pflanzlicher Erzeugung, Viehbestand und Bewirtschaftungsmethode (ökologischer Landbau) wurden jedoch vollständig aus Registern gewonnen. Der letzte landwirtschaftliche Zensus vor dieser Erhebung hatte 1999 stattgefunden. Der Bezugszeitraum der landwirtschaftlichen Betriebsstrukturhebung war für pflanzliche Erzeugnisse und Viehbestand (außer Schafen) der 31. Juli 2003, für die Merkmale zu den Arbeitskräften die 12 Monate vor dem 1. Juni 2003, für Schafe und sonstige Angaben (nicht-landwirtschaftliche Tätigkeit, Bewässerung usw.) der 1. Juni 2003.

Die landwirtschaftliche Betriebsstrukturhebung erfasste alle Betriebe mit einer landwirtschaftlichen Nutzfläche von wenigstens 0,5 ha oder, im Falle einer geringeren Nutzfläche, Betriebe, deren Viehbestand und/oder Gartenbau bestimmte Schwellenwerte überschritt (300 m² Gewächshaus, 0,2 ha Feldanbau von Gemüse, 0,1 ha Obst- und Beerenobstanlagen oder Baumschulen, 10 Rinder, 25 Schafe oder 10 Ziegen von mehr als 1 Jahr, 5 Zuchtschweine und/oder 200 sonstige Schweine, 1000 Legehennen oder Junghennen, 5000 Hähnchen). Die Mehrzahl der Betriebe sind im Register der Beihilfe beantragenden Betriebe erfasst, die „übrigen“ 5 % der Betriebe wurden verschiedenen anderen Registern entnommen (z.B. dem landwirtschaftlichen Betriebsregister, Unternehmensregister, Schlachtviehregister usw.). Für den Zweck der Betriebsstrukturhebung 2003 wurde eine 18,6 %-ige Stichprobe gezogen. Es erfolgte eine Schichtung nach 18 Bezirken, 6 Nutzflächen-Größenklassen und 9 betriebswirtschaftlichen Ausrichtungen. Die Auswahlwahrscheinlichkeit einer Schicht war proportional zum Anteil der Nutzfläche in der Schicht. Die Betriebe wurden, nach Nutzfläche geordnet, in jeder Schicht systematisch ausgewählt. Schichten mit weniger als 5 Betrieben wurden mit der benachbarten Schicht vereint. Von jeder Schicht wurden wenigstens 5 Betriebe ausgewählt; falls Methoden-bedingt weniger als 5 Betriebe ausgewählt wurden, wurde die jeweilige Schicht in der Gänze erfasst.

Die Daten wurden auf mehreren Ebenen mittels umfassender computerisierter Kontrollen geprüft. Fehlende Einzel-Angaben wurden durch die Erfassung zusätzlicher Informationen oder manuell aus anderen Quellen ergänzt. Aufgrund von nicht-antwortenden Einheiten (4,8 %) wurde eine Neugewichtung durchgeführt.

Für jede Aktivität eines Betriebs (zum Beispiel Weizen oder Milchkuhe) wird ein **Standarddeckungsbeitrag (SDB)** errechnet, der auf der Fläche (oder der Anzahl der Tiere) und auf einem regionalen Koeffizienten beruht. Die Summe dieser SDB ist die **wirtschaftliche Größe** des Betriebs, ausgedrückt in **Europäischen Größeneinheiten (EGE)**. 1 EGE entspricht 1 200 Euro.

Aufgrund der Unterschiede zwischen den Mitgliedstaaten in der Erfassung von Betrieben von weniger als 1 EGE sind Angaben für solche Betriebe nicht vergleichbar. Die vorliegende Analyse und die Graphiken konzentrieren sich daher auf Betriebe mit wenigstens 1 EGE.

Jeder Betrieb wird im gemeinschaftlichen Klassifizierungssystem anhand seiner wirtschaftlichen Größe und **betriebswirtschaftlichen Ausrichtung** in Abhängigkeit des Anteils der einzelnen Aktivitäten an der wirtschaftlichen Größe klassifiziert. Zum Beispiel wird ein Betrieb, in dem Zuchtsauen zu mehr als 2/3 der wirtschaftlichen Größe beitragen, als spezialisierter Schweineaufzuchtbetrieb (Typ 5011) klassifiziert. Abhängig von der Untergliederungstiefe werden die Betriebe in 8 bis 70 Ausrichtungen gruppiert.

Eine **Jahresarbeitsinheit (JAE)** entspricht einer ganzjährig vollzeitlich beschäftigten Arbeitskraft. Dies entspricht 1 845 Stunden (230,6 Arbeitstage zu acht Stunden).

➤ REFERENZPUBLIKATIONEN

Fewer Farms (Results from the Sample Survey of Agriculture 2003), Pressemitteilung. Statistics Norway, Oslo-Kongsvinger, 6. Februar 2004.

Agricultural Area and Livestock (Results from the Governmental Production Subsidy System), Pressemitteilung. Statistics Norway, Oslo-Kongsvinger, 12. Februar 2004.

Fewer Man-hours in Agriculture (Results from the Sample Survey of Agriculture 2003), Pressemitteilung. Statistics Norway, Oslo-Kongsvinger, 7. Mai 2004.

Labour Input in Agriculture, Statistics Norway, Oslo-Kongsvinger, 19. April 2005.

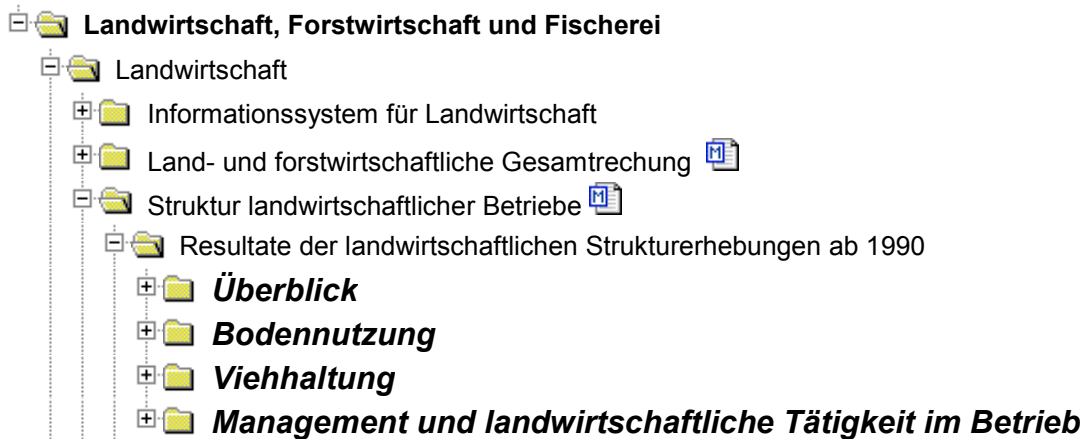
Jordbruksstatistikk 2003. Agricultural Statistics 2003. Statistics Norway, Oslo-Kongsvinger, 2005.

Booklet on methodology, technical and quality aspects of Sample Survey of Agriculture 2003, Notater, Statistics Norway (geplant)

Webseite des Statistisk Sentralbyrå Norge: www.ssb.no

Weitere Informationsquellen:

Datenbanken: [EUROSTAT Webseite/Thema: Landwirtschaft und Fischerei/Daten](#)



Journalisten können den Media Support Service kontaktieren:

BECH Gebäude Büro A4/017
L - 2920 Luxembourg

Tel. (352) 4301 33408
Fax (352) 4301 35349

E-mail: eurostat-mediasupport@cec.eu.int

European Statistical Data Support:

Eurostat hat zusammen mit den anderen Mitgliedern des „Europäischen Statistischen Systems“ ein Netz von Unterstützungszentren eingerichtet; diese Unterstützungszentren gibt es in fast allen Mitgliedstaaten der EU und in einigen EFTA-Ländern.

Sie sollen die Internetnutzer europäischer statistischer Daten beraten und unterstützen.

Informationen über dieses Unterstützungsnetz finden Sie auf unserer Webseite:

www.europa.eu.int/comm/eurostat/

Ein Verzeichnis unserer Verkaufsstellen in der ganzen Welt erhalten Sie beim:

Amt für amtliche Veröffentlichungen der Europäischen Gemeinschaften

2, rue Mercier
L - 2985 Luxembourg

URL: <http://publications.eu.int>

E-mail: info-info-opoce@cec.eu.int

Diese Statistik kurz gefasst wurde von György Benoist, Pol Marquer und Ulrich Eidmann (ESTAT E1) erstellt.