

Struktur der landwirtschaftlichen Betriebe

Bulgarien 2003

Im Jahr 2003 wurde in allen EU-Mitgliedstaaten eine Betriebsstrukturerhebung durchgeführt (in Polen bereits 2002). Neben ausführlichen Ergebnissen für alle Mitgliedstaaten liegen nun entsprechende Angaben auch für Bulgarien, Rumänien (2002) und Norwegen vor. Diese Statistik kurz gefasst ist Teil einer Reihe von länderspezifischen Veröffentlichungen dieser Ergebnisse, die jeweils der gleichen Struktur folgen.

Im 2003 gab es in Bulgarien etwa 157 300 landwirtschaftliche Betriebe mit einer wirtschaftlichen Größe von wenigstens 1 EGE (Europäische Größeneinheit)*.

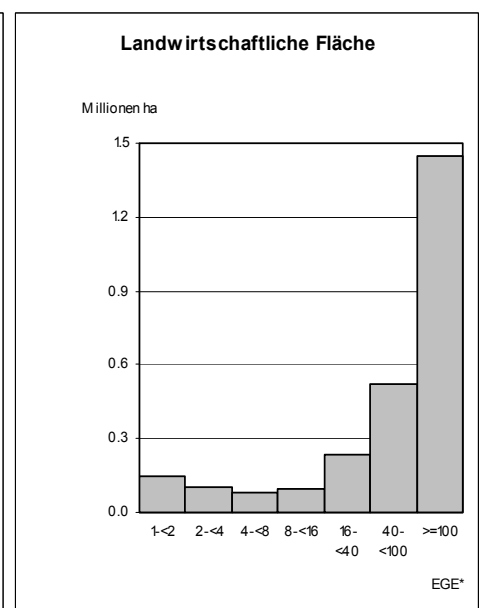
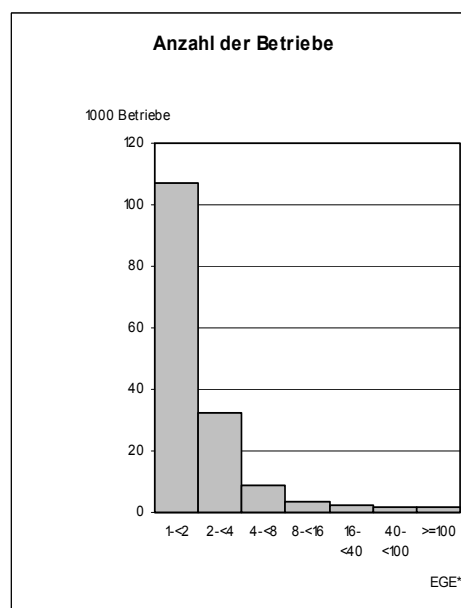
- Diese Betriebe beschäftigten 311 300 JAE (Jahresarbeitsseinheiten), was 311 300 Vollbeschäftigten entspricht;
- sie bewirtschafteten eine landwirtschaftliche Fläche von etwa 2,6 Mio ha, durchschnittlich also 16,7 ha pro Betrieb.

Von diesen 157 300 Betrieben

- beschäftigten 21 % weniger als eine JAE, während 34 % der Betriebe 2 oder mehr JAE beschäftigten;
- bewirtschafteten 87 % weniger als 5 ha, 3 % eine Fläche von 100 ha oder mehr;
- waren 51 % gemischte Betriebe, während 49 % spezialisiert waren: 12 % auf Ackerbau, 8 % auf Gartenbau (davon 9 % unter Glas), 7 % auf Schafe, Ziegen und anderes Weidevieh, 7 % auf Milcherzeugung, 7 % auf Veredlung, 5 % auf Getreide-, Ölsaaten- und Eiweißpflanzenanbau, 2% auf sonstige Dauerkulturen und 1 % auf sonstige Rinderhaltung.

Von den 153 700 alleinigen Betriebsinhabern waren:

- 12 % Frauen
- 54 % mindestens 55 Jahre alt und nur 7 % jünger als 35 Jahre;
- 20 % mit einer außerbetrieblichen Tätigkeit als Hauptberuf.



* EGE misst die Wirtschaftliche Größe der Betriebe (s. Wissenswertes zur Methodik).

Statistik

kurz gefasst

LANDWIRTSCHAFT UND
FISCHEREI

48/2005

Landwirtschaft

Inhalt

Tabelle 1 – Arbeitskräfte..... 3

Tabelle 2 –
Landwirtschaftliche Betriebe...4

Tabelle 3 – Bodennutzung.....5

Tabelle 4 – Viehbestand.....6

Tabelle 5 –Nicht landwirtschaftliche
Erwerbstätigkeit.....7



eurostat



Manuskript abgeschlossen: 22.11.2005

Datenextraktion am: 7.09.2005

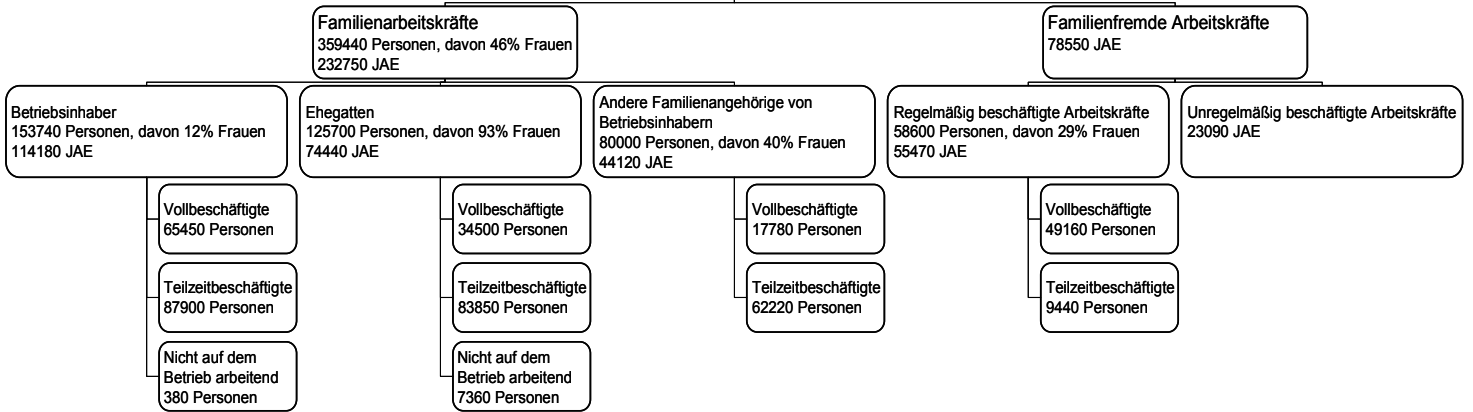
ISSN 1562-1359

Katalognummer: KS-NN-05-048-DE-N

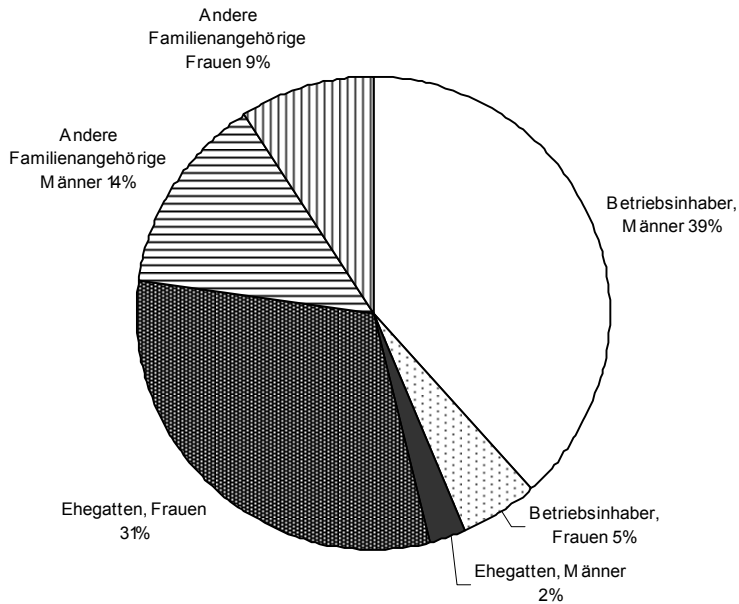
© Europäische Gemeinschaften, 2005

Bulgarien, 2003 – Betriebe mit 1 EGE oder mehr

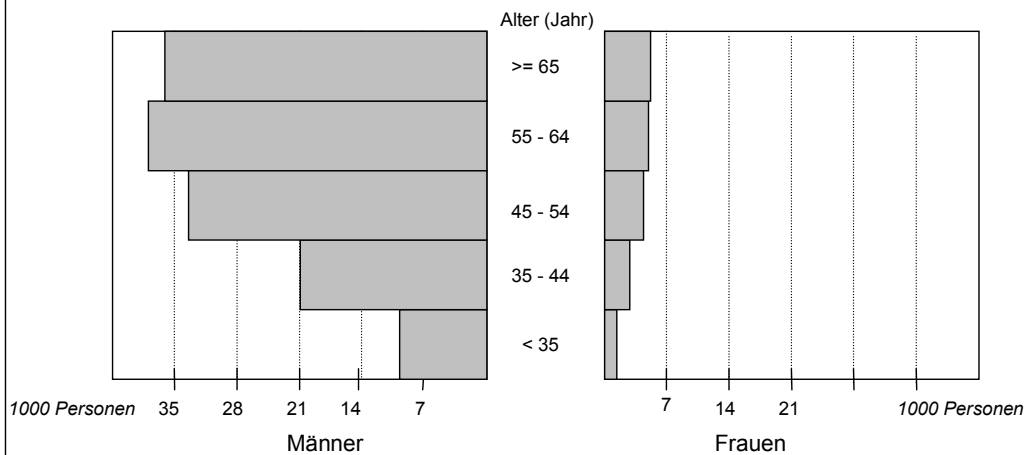
Landwirtschaftliche Arbeitskräfte



Familienarbeitskräfte nach Geschlecht und Status



Betriebsleiter



Symbole : nicht verfügbar 0 weniger als die Hälfte der verwendeten Einheit oder Null

Wirtschaftliche Größe (EGE)	<1	≥1								
			1-<2	2-<4	4-<8	8-<16	16-<40	40-<100	≥100	
Arbeitskräfte insgesamt										
1000 Jahresarbeitseinheiten	480,3	311,3	155,7	57,6	18,5	9,8	10,5	14,7	44,3	
Familienarbeitskräfte										
1000 Personen	969,7	359,4	244,0	80,4	21,7	7,3	3,8	1,6	0,7	
1000 Jahresarbeitseinheiten	477,5	232,7	153,6	54,7	15,1	5,1	2,6	1,2	0,6	
Regelmäßig beschäftigte Arbeitskräfte										
1000 Personen	0,9	58,6	0,6	1,2	1,8	2,7	5,3	10,9	36,1	
1000 Jahresarbeitseinheiten	0,7	55,5	0,5	1,0	1,6	2,5	4,9	10,3	34,5	
Unregelmäßig beschäftigte familienfremde Arbeitskräfte										
1000 Jahresarbeitseinheiten	2,0	23,1	1,6	2,0	1,8	2,3	3,0	3,3	9,2	
Betriebsleiter (1000)	508,2	157,3	107,0	32,4	9,0	3,4	2,3	1,6	1,6	
- weiblich (%)	19,9	12,0	12,9	10,5	8,4	8,5	9,7	12,6	12,3	
- Teilzeitarbeit von unter 50 % (%)	47,4	23,3	26,3	19,2	15,9	14,0	11,2	6,5	4,3	
- Teilzeitarbeit von 50 % und mehr (%)	30,4	33,1	35,0	31,8	28,5	25,7	20,5	14,9	7,6	
Alleinige Betriebsinhaber (1000)	508,0	153,7	106,9	32,2	8,7	3,1	1,7	0,8	0,4	
- weiblich (%)	19,6	11,9	12,8	10,4	8,2	7,2	7,6	11,2	8,7	
- Verteilung nach Altersklassen (%)										
- unter 35 Jahre	4,5	7,1	6,2	8,1	11,3	12,0	14,0	12,4	12,2	
- 35 bis 44 Jahre	9,1	15,0	13,2	16,8	21,3	25,4	28,1	31,2	28,0	
- 45 bis 54 Jahre	16,5	23,8	22,2	26,2	28,7	31,7	29,2	33,6	39,7	
- 55 bis 64 Jahre	24,9	27,3	28,0	26,7	24,8	21,7	21,0	18,4	16,0	
- 65 Jahre und mehr	45,1	26,9	30,4	22,2	13,9	9,2	7,7	4,5	4,1	
- Teilzeitarbeit von unter 50 % (%)	47,2	23,6	26,2	19,1	16,0	14,4	12,7	8,3	5,2	
- Teilzeitarbeit von 50 % und mehr (%)	30,2	33,5	34,9	31,8	28,7	26,9	23,7	21,9	15,2	
- mit einer außerbetrieblichen Erwerbstätigkeit ¹ (%)	25,0	26,1	25,8	25,3	27,9	31,6	33,8	39,3	36,2	
- hauptberuflich	23,2	20,0	21,1	18,2	17,1	17,5	16,0	13,3	8,4	
- nebenberuflich	1,8	6,0	4,7	7,1	10,8	14,1	17,8	26,0	27,9	
Ehegatten des alleinigen Betriebsinhabers (1000)	342,4	125,7	87,4	26,9	7,1	2,4	1,2	0,5	0,2	
- weiblich (%)	92,7	92,7	92,6	92,8	94,0	93,4	93,1	89,3	90,4	
- Verteilung nach Altersklassen (%)										
- unter 35 Jahre	6,5	9,1	8,0	10,2	13,7	15,5	17,5	17,2	15,2	
- 35 bis 54 Jahre	33,0	44,8	42,0	48,7	54,4	60,0	60,9	64,0	67,4	
- 55 Jahre und mehr	60,5	46,1	50,0	41,1	31,9	24,5	21,5	18,8	17,4	
- Teilzeitarbeit von unter 50 % (%)	54,9	36,2	38,3	32,0	30,4	30,9	29,4	29,5	25,2	
- Teilzeitarbeit von 50 % und mehr (%)	23,1	30,5	31,0	30,5	29,3	26,0	21,6	18,8	15,7	
- mit einer außerbetrieblichen Erwerbstätigkeit (%)	27,3	29,2	28,3	29,4	33,0	37,5	37,5	41,8	40,0	
- hauptberuflich	25,8	24,7	24,4	24,2	27,1	30,3	29,6	28,7	27,4	
- nebenberuflich	1,5	4,5	4,0	5,2	6,0	7,2	7,9	13,2	12,6	
Andere im Betrieb beschäftigte Familien- angehörige des alleinigen Betriebs- inhabers (1000)	119,3	80,0	49,7	21,3	5,8	1,9	0,9	0,3	0,1	
- weiblich (%)	40,9	40,1	41,1	39,7	37,2	34,3	31,1	31,9	29,3	
- Teilzeitarbeit von unter 50 % (%)	69,1	49,1	53,7	43,4	38,6	36,7	35,0	24,9	24,1	
- Teilzeitarbeit von 50 % und mehr (%)	21,3	28,7	28,0	29,6	31,4	28,9	28,0	29,6	22,6	
- mit einer außerbetrieblichen Erwerbstätigkeit (%)	56,9	48,2	51,3	43,7	41,2	40,9	40,9	46,4	39,1	

¹Nur für Betriebsinhaber, die auch Betriebsleiter sind.

Symbole : nicht verfügbar 0 weniger als die Hälfte der verwendeten Einheit oder Null

Wirtschaftliche Größe (EGE)	<1	>=1	1-<2	2-<4	4-<8	8-<16	16-<40	40-<100	>=100
Betriebe									
- Zahl insgesamt (1000)	508,2	157,3	107,0	32,4	9,0	3,4	2,3	1,6	1,6
- nach der Rechtspersönlichkeit (%)									
- alleiniger Betriebsinhaber	100,0	97,7	99,9	99,5	97,2	90,0	72,9	46,1	23,5
- juristische Personen	0	2,3	0,1	0,5	2,8	10,0	27,1	53,9	76,5
- Gruppenbetriebe	0	0	0	0	0	0	0	0	0
- nach Arbeitskräften insgesamt (%)									
- unter 1 JAE	53,0	20,5	23,8	15,2	12,8	11,3	8,9	4,6	1,2
- 1 bis unter 2 JAE	37,4	46,0	49,1	44,1	38,7	33,5	25,2	13,0	6,8
- 2 bis unter 3 JAE	8,9	24,3	22,8	29,6	30,6	24,4	19,0	8,7	1,7
- 3 JAE und mehr	0,7	9,2	4,2	11,1	17,9	30,8	46,9	73,7	90,2
- nach LF-Klassen (%)									
- unter 5 ha	99,8	87,1	96,4	81,3	59,0	39,9	22,6	10,6	9,3
- 5 bis unter 20 ha	0,2	8,1	3,6	17,5	25,8	18,9	9,6	4,4	3,1
- 20 bis unter 50 ha	0	1,5	0	1,2	14,0	14,6	7,7	4,6	2,9
- 50 bis unter 100 ha	0	0,8	0	0	1,1	23,3	9,5	2,9	3,1
- 100 ha und mehr	0	2,5	0	0	0,2	3,3	50,6	77,5	81,7
- nach Viehbestand (%)									
- ohne Viehbestand	11,0	8,1	4,5	7,0	14,5	28,3	49,3	70,6	64,9
- unter 10 GVE ⁺	89,0	84,8	95,2	78,9	43,7	34,4	25,1	12,4	5,5
- von 10 bis 20 GVE	0	4,6	0,2	13,6	23,9	6,4	3,6	2,1	1,3
- von 20 bis 50 GVE	0	1,8	0	0,4	17,6	24,4	8,3	3,7	3,8
- von 50 bis 100 GVE	0	0,4	0	0	0,4	6,4	9,6	3,3	4,5
- 100 GVE und darüber	0	0,3	0	0	0	0,2	4,0	8,0	19,9
- nach Haupt-BWA (%)									
Spezialisierte Getreide-, Ölsaaten- und Eiweißpflanzbetriebe	1,5	5,0	1,5	3,9	11,2	25,1	46,6	65,2	61,4
Spezialisierte Ackerbaubetriebe allgemeiner Art	6,8	12,4	12,5	13,0	10,8	11,4	10,6	7,7	9,4
Spezialisierte Gartenbaubetriebe	1,7	8,4	6,2	11,1	19,5	21,0	15,2	8,5	5,4
Spezialisierte Rebanlagenbetriebe	4,3	0,6	0,6	0,5	0,8	1,2	1,4	1,3	0,6
Spezialisierte Obst- und Zitrusbetriebe	1,3	0,5	0,4	0,7	0,9	1,4	1,7	1,5	1,1
Spezialisierte Olivenbetriebe	0	0	0	0	0	0	0	0	0
Dauerkulturgemischtbetriebe	0,4	0,4	0,2	0,4	0,9	1,6	2,5	2,2	4,7
Spezialisierte Milchviehbetriebe	7,3	7,0	6,2	8,5	12,9	9,5	2,6	0,3	0,2
Spezialisierte Rinderaufzucht und Mastbetriebe	0,1	0,1	0	0,1	0,1	0	0	0	0
Rindviehbetriebe:									
Milcherzeugung, Aufzucht und Mast kombiniert	0,1	0,4	0,3	0,6	1,0	0,6	0,3	0,1	0
Weideviehbetriebe : Schafe, Ziegen und andere	11,0	7,2	7,6	7,6	7,2	2,9	0,9	0,4	0
Spezialisierte Veredelungsbetriebe mit bodenunabhängiger Tierhaltung	8,5	6,7	6,6	5,7	8,0	11,1	9,3	5,9	8,2
Pflanzenbauverbundbetriebe	9,2	14,5	15,0	16,5	10,5	5,6	4,1	4,6	7,5
Viehhaltungsverbundbetriebe - Teilausrichtung Weidevieh	11,6	11,1	12,9	9,7	4,9	1,5	0,7	0,1	0
Viehhaltungsverbundbetriebe - Teilausrichtung Veredelung	19,3	11,1	13,5	8,0	3,3	1,5	1,0	0,5	0,1
Ackerbau - Weideviehverbundbetriebe	7,1	8,2	9,1	7,8	5,0	3,9	2,4	1,2	0,6
Verbundbetriebe mit verschiedenen Kombinationen Pflanzenbau-Viehhaltung	9,3	6,3	7,2	5,8	3,0	1,5	0,7	0,4	0,8
- nach Bewirtschaftungsmethode (%)									
- Methoden des ökologischen Landbaus	0	0	0	0	0	0	0	0	0
- Bewässerung	17,0	26,0	24,1	30,7	33,2	30,3	24,2	18,5	19,0
- mit Anbau unter Glas	0,4	3,3	2,6	4,5	6,5	5,5	3,7	4,1	2,6
- % in benachteiligten Gebieten einschließlich Berggebieten	0	0	0	0	0	0	0	0	0

+ GVE : Großvieheinheiten

Symbole : nicht verfügbar 0 weniger als die Hälfte der verwendeten Einheit oder Null

Wirtschaftliche Größe (EGE)	<1	>=1	1-<2	2-<4	4-<8	8-<16	16-<40	40-<100	>= 100
Fläche (1000 ha)									
• Gesamtfläche	393,6	3012,2	181,7	112,6	90,7	125,1	277,2	593,9	1631,0
• H. Sonstige Flächen	118,4	382,9	33,0	8,5	10,0	30,9	44,1	70,8	185,5
Forstfläche	18,3	254,2	13,7	1,1	1,6	19,8	20,1	47,0	151,0
• Landwirtschaftliche Fläche	275,1	2629,4	148,7	104,0	80,7	94,2	233,1	523,1	1445,5
- D. Ackerland	171,6	2503,3	117,6	89,5	72,9	88,5	224,5	508,4	1402,0
Getreide	94,1	1515,8	68,1	51,3	40,6	50,2	131,8	311,3	862,6
Weichweizen und Spelz	27,0	834,4	23,3	21,1	19,3	27,9	78,5	185,8	478,5
Hartweizen	0,4	22,6	0,6	0,6	0,4	0,7	1,5	5,7	13,2
Roggen	1,5	7,1	0,6	0,4	0,4	0,5	0,9	1,7	2,7
Gerste	9,3	273,1	9,9	9,2	7,8	9,3	23,2	59,4	154,3
Hafer	4,4	33,1	4,1	3,2	2,1	1,6	3,6	5,7	12,7
Körnermais	50,7	312,1	28,8	16,0	9,6	8,9	20,8	46,5	181,5
Hülsenfrüchte	2,6	14,1	1,2	0,6	0,3	0,3	0,6	1,6	9,7
Hackfrüchte	10,1	9,3	3,8	1,4	0,7	0,5	0,5	0,7	1,6
Kartoffeln	9,9	7,3	3,6	1,3	0,6	0,4	0,4	0,4	0,5
Zuckerrüben	0	0,4	0	0	0	0	0,1	0,2	0
Futterhackfrüchte	0,3	1,7	0,2	0,1	0,1	0,1	0	0,1	1,1
Handelsgewächse	13,7	771,2	20,4	20,1	18,8	26,9	67,0	160,8	457,2
Tabak	4,2	23,5	8,1	4,4	1,1	0,6	0,6	1,3	7,5
Hopfen	0	0,2	0	0	0	0	0	0,2	0,1
Baumwolle	0	3,1	0	0	0	0,1	0,1	1,0	2,0
Raps und Rübsen	0	12,7	0	0	0,1	0,1	0,7	2,3	9,4
Sonnenblumen	6,3	649,4	9,1	12,4	14,9	22,3	57,5	140,8	392,4
Soja	0	0,6	0	0	0,1	0	0,1	0,1	0,3
Gemüse; Melonen; Erdbeeren	6,7	23,0	5,7	4,5	2,9	2,0	2,1	2,1	3,9
im Freiland	6,6	22,3	5,6	4,4	2,8	2,0	2,0	1,9	3,6
unter Glas	0,1	0,7	0,1	0,1	0,1	0	0	0,1	0,2
Blumen und Zierpflanzen	0	0,1	0	0	0	0	0	0	0,1
im Freiland	0	0,1	0	0	0	0	0	0	0,1
unter Glas	0	0	0	0	0	0	0	0	0
Futterpflanzen	21,7	79,5	13,9	8,0	4,2	2,8	4,0	7,7	38,9
Schwarz- und Grünbrache	22,6	89,4	4,4	3,6	5,4	5,8	18,3	24,1	27,8
- E. Haus- und Nutzgärten	15,7	5,3	3,7	1,1	0,3	0,1	0	0	0
- F. Dauergrünland *	57,3	50,1	17,2	8,2	4,6	2,7	3,4	4,5	9,5
- G. Dauerkulturen	30,6	70,6	10,2	5,2	3,0	2,9	5,2	10,1	33,9
Obst- und Beerenobstanlagen	6,5	25,1	2,7	1,9	1,2	1,2	2,1	3,8	12,3
Zitrusanlagen	0	0	0	0	0	0	0	0	0
Olivenanlagen	0	0	0	0	0	0	0	0	0
Rebanlagen	24,1	44,4	7,6	3,4	1,8	1,7	3,0	6,2	20,8
Verhältniszahlen									
Landwirtschaftliche Fläche je Betrieb	0,5	16,7	1,4	3,2	9,0	27,7	100,6	318,7	924,2
Landwirtschaftliche Fläche... (%)									
... in Eigentum	76,3	14,9	74,6	64,7	38,1	18,9	10,8	8,9	6,4
... in benachteiligten oder Berggebieten	0	0	0	0	0	0	0	0	0
... mit ökologischem Landbau	0	0	0	0	0	0	0	0	0
... mit bewässerter Fläche	5,8	2,4	6,3	6,2	4,8	3,7	2,2	1,6	1,8
... zur Verminderung der Winter-Nährstoffausschwemmung	0	0	0	0	0	0	0	0	0

* In Übereinstimmung mit den EU-Anforderungen werden ungefähr 2 Millionen ha gemeinschaftlich genutztes Dauergrünland durch die Betriebsstrukturerhebung nicht erfasst.

Symbole : nicht verfügbar 0 weniger als die Hälfte der verwendeten Einheit oder Null

Wirtschaftliche Größe (EGE)		<1	>=1	1-<2	2-<4	4-<8	8-<16	16-<40	40-<100	>=100
		Viehbestand (1000 GVE)		636,1	992,0	338,4	176,0	89,0	49,0	37,9
davon Weidevieh	(%)	70,6	56,0	75,2	76,5	73,6	61,9	44,1	31,6	15,8
Weidevieh (1000 Tiere)		179,8	90,2	62,6	19,5	4,8	1,4	0,7	0,4	0,8
Einhufer		179,8	90,2	62,6	19,5	4,8	1,4	0,7	0,4	0,8
Rinder										
Unter 1 Jahr		66,5	143,7	61,0	35,3	18,3	8,1	4,5	3,1	13,4
Von 1 bis unter 2 Jahren		15,8	54,2	16,3	12,8	8,6	4,5	2,4	2,0	7,7
Milchkühe		123,2	252,4	107,4	59,9	31,6	16,1	9,2	5,9	22,4
Sonstige Kühe		1,8	4,8	1,3	1,4	0,7	0,3	0,3	0,2	0,6
Sonstige Rinder von 2 Jahren und älter		5,0	24,4	5,6	5,3	4,1	2,6	1,3	1,4	4,3
Schafe		767,4	867,9	409,3	245,9	104,5	35,9	18,2	13,5	40,6
Ziegen		618,1	238,7	144,7	58,7	22,7	7,3	3,6	0,8	0,9
Veredlung										
Schweine (1000 Tiere)										
Ferkel unter 20 kg		56,7	278,1	42,9	33,3	21,5	16,7	11,9	12,5	139,5
Zuchtsauen		35,6	172,7	29,5	21,4	14,6	11,8	10,6	7,9	76,9
Andere Schweine		255,7	480,2	93,4	48,2	31,5	21,9	22,7	25,1	237,4
Geflügel (Million Tiere)		6,4	15,4	2,5	0,9	0,4	0,4	0,8	1,1	9,4
Masthähnchen und -hühnchen		1,9	7,8	0,8	0,3	0,1	0,2	0,5	0,7	5,3
Legehennen		3,6	5,4	1,1	0,4	0,2	0,1	0,1	0,2	3,2
Sonstiges Geflügel		0,8	2,2	0,6	0,2	0,1	0,1	0,1	0,2	0,9
Mutterkaninchen (1000 Tiere)		120,4	99,9	61,4	24,8	8,0	3,2	1,8	0,3	0,4
Bienenstöcke (1000)		214,3	195,4	119,9	54,8	13,4	4,3	1,5	0,6	0,8
Viehbestand je Betrieb mit...										
(GVE/Betrieb)										
Viehbestand		1,4	6,9	3,3	5,8	11,6	20,1	32,2	76,7	482,1
Weidevieh		1,6	5,6	3,5	6,2	12,6	22,4	32,9	61,0	193,4
Rinder		2,2	6,5	3,9	6,9	14,5	26,9	41,4	77,5	232,2
Rinder ausschließlich Kühe		2,5	7,2	4,1	7,2	15,2	28,0	44,2	77,0	237,2
Veredlung		1,4	6,8	3,4	5,8	11,2	19,4	32,1	82,7	810,0
Schweine		1,7	7,2	3,5	6,2	12,1	21,4	35,2	77,4	761,2
(Tiere/Betrieb)										
Einhufer		1,0	1,1	1,1	1,1	1,3	1,6	2,5	4,1	7,0
Milchkühe		1,1	2,9	1,7	3,1	7,1	13,7	20,5	33,5	86,3
Sonstige Kühe		2,0	5,7	2,8	5,8	8,5	13,7	19,7	15,0	51,8
Schafe		4,7	11,8	7,8	15,3	29,6	40,3	49,9	112,5	303,2
Ziegen		2,8	4,9	4,0	6,3	10,8	14,0	19,2	15,7	47,0
Zuchtsauen		1,2	6,7	1,9	3,3	6,8	14,7	27,6	50,8	534,0
Sonstige Schweine > 20 kg										1429,9
Mutterkaninchen		1,5	7,9	2,2	3,8	8,8	17,7	39,8	125,0	9
Legehennen	(1000/Betrieb)	0	0	0	0	0	0,1	0,2	1,2	32,6
Masthähnchen und -hühnchen	(1000/Betrieb)	0	0,2	0	0	0	0,3	1,5	5,9	78,7
Bienenstöcke	(Stock/Betrieb)	8,9	14,4	13,5	16,1	15,9	17,1	13,3	18,0	51,9

* Anzahl an Tieren der jeweiligen Tierkategorie je Betrieb mit dieser Art von Tieren

Symbole : nicht verfügbar 0 weniger als die Hälfte der verwendeten Einheit oder Null

Wirtschaftliche Größe (EGE)	<1	>=1	1-<2	2-<4	4-<8	8-<16	16-<40	40-<100	>=100
Betriebe mit einer außerbetrieblichen, nicht landwirtschaftlichen, Erwerbstätigkeit:									
(% aller Betriebe)	2,5	9,3	6,1	11,6	17,5	22,7	26,5	33,3	48,5
Fremdenverkehr	0	0,1	0,1	0,1	0,1	0,4	0,3	0,2	0,3
Handwerk	0	0	0	0	0	0	0	0,1	0,1
Verarbeitung landwirtsch. Erzeugnisse	1,2	4,7	3,6	6,4	8,2	9,2	7,6	5,3	8,1
Be- und Verarbeitung von Holz	0	0	0	0	0	0,1	0,3	0,2	0,3
Aquakultur	0,1	0,3	0,2	0,3	0,4	0,9	1,2	1,4	3,6
Erzeugung von erneuerbarer Energie	0	0	0	0	0,1	0,1	0	0,1	0,3
Vertragliche Arbeiten	0,7	3,9	1,9	4,5	8,7	12,9	17,5	26,1	37,0
Sonstige außerbetr. Erwerbstätigkeiten	0,4	1,2	0,6	1,0	1,5	2,9	5,1	9,0	22,6

➤ WISSENSWERTES ZUR METHODIK

Die Erhebung über die Struktur der landwirtschaftlichen Betriebe wurde in Bulgarien zwischen dem 1. Juli und dem 30. November 2003 auf Grundlage einer vollständigen Erfassung durchgeführt. Dabei handelte es sich um den ersten landwirtschaftlichen Zensus gemäß EU-Anforderungen. 2000 und 2001 war eine Betriebsstrukturerhebung auf Grundlage einer Stichprobenerhebung durchgeführt worden. Der Viehbestand wurde am Tag der Erhebung festgestellt, während der Bezugszeitraum für Bodenfläche, Bodennutzung und sonstige Merkmale das Anbaujahr 2003 zwischen dem 1. Oktober 2002 und dem 30. September 2003 war.

Zielgruppe der Erhebung waren alle landwirtschaftlichen Betriebe, die mindestens einen der gesetzten Schwellenwerte überschritten (0,5 ha landwirtschaftlich genutzte Fläche, 0,3 ha Ackerland, 0,1 ha Sonderkulturen – Gemüse, Tabak, Hopfen, Baumwolle, Gewürz- und Arzneipflanzen, Saatgut, Blumen oder Dauerkulturen –, 0,05 ha unter Glas, 0,2 ha Dauergrünland oder im Besitz von 1 Kuh / weiblichem Büffel / Stute / Sau / männlichem Zucht tier, 2 sonstigen Rindern / Zugtieren / Zuchtziegen, 5 Schweinen / Zuchtschweinen, 50 Legehennen, 100 Masthähnchen, 10 Bienenstöcken / 10 Zuchtkaninchen) oder wo die landwirtschaftliche Erzeugung bestimmte physische Schwellenwerte überschritt. Eine anfängliche Liste von Einheiten wurde auf der Grundlage vorhandener Statistiken und von Verwaltungsdatenquellen (z.B. Bevölkerungszensus 2001, Unternehmensregister) erstellt. Während der Erhebungsarbeiten entfielen einige der anfänglich aufgenommenen Einheiten, weil diese sich unterhalb der Schwellenwerte befanden; andererseits befragten die Zähler 51 000 Betriebe, die sich nicht auf der Liste befanden. Insgesamt lag die Anzahl der Betriebe, die den Schwellenwert erreichten, bei 665 548.

Die Daten wurden auf mehreren Ebenen geprüft. Die Nicht-Beantwortung von Einheiten war mit 0,04 % recht niedrig; diese

Angaben wurden anhand von Verwaltungsdatenquellen abgeleitet. Fehlende Angaben für Einzelpositionen wurden nicht ergänzt.

Für jede Aktivität eines Betriebs (zum Beispiel Weizen, Milchkühe oder Rebanlagen) wird ein **Standarddeckungsbeitrag (SDB)** errechnet, der auf der Fläche (oder der Anzahl der Tiere) und auf einem regionalen Koeffizienten beruht. Die Summe dieser SDB ist die **wirtschaftliche Größe** des Betriebs, ausgedrückt in **Europäischen Größeneinheiten (EGE)**. 1 EGE entspricht 1 200 Euro.

Aufgrund der Unterschiede zwischen den Mitgliedstaaten in der Erfassung von Betrieben von weniger als 1 EGE sind Angaben für solche Betriebe nicht vergleichbar. Die vorliegende Analyse und die Graphiken konzentrieren sich daher auf Betriebe mit wenigstens 1 EGE.

Jeder Betrieb wird im gemeinschaftlichen Klassifizierungssystem anhand seiner wirtschaftlichen Größe und **betriebswirtschaftlichen Ausrichtung** in Abhängigkeit des Anteils der einzelnen Aktivitäten an der wirtschaftlichen Größe klassifiziert. Zum Beispiel wird ein Betrieb, in dem Zuchtsauen zu mehr als 2/3 der wirtschaftlichen Größe beitragen, als Spezialisierter Schweineaufzuchtbetrieb (Typ 5011) klassifiziert. Abhängig von der Untergliederungstiefe werden die Betriebe in 8 bis 70 Ausrichtungen gruppiert.

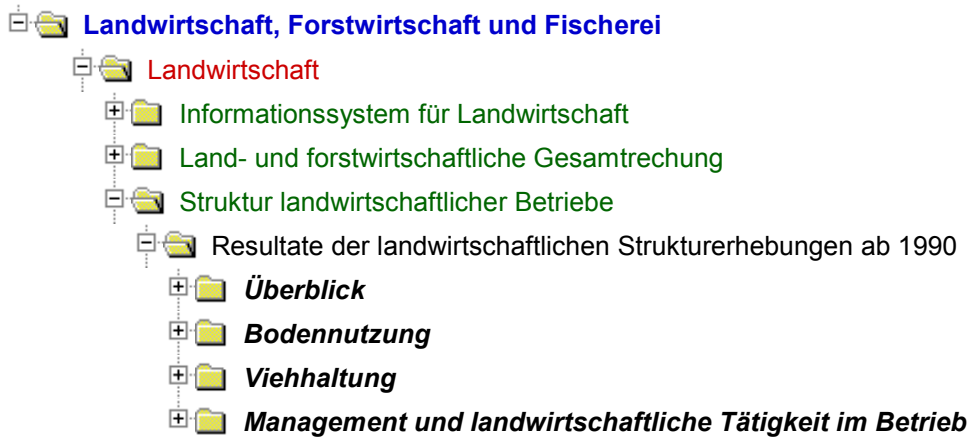
Eine **Jahresarbeitsinheit (JAE)** entspricht einer ganzjährig vollzeitlich beschäftigten Arbeitskraft. Dies entspricht 1 856 Stunden (232 Arbeitstage zu acht Stunden).

➤ REFERENZPUBLIKATIONEN

Webseite des Bulgarischen Ministerium für Landwirtschaft und Forstwirtschaft: www.mzgar.government.bg

Weitere Informationsquellen:

Datenbanken: [EUROSTAT Webseite/Thema: Landwirtschaft und Fischerei/Daten](#)



Journalisten können den Media Support Service kontaktieren:

BECH Gebäude Büro A4/017
L - 2920 Luxembourg

Tel. (352) 4301 33408
Fax (352) 4301 35349

E-mail: eurostat-mediasupport@cec.eu.int

European Statistical Data Support:

Eurostat hat zusammen mit den anderen Mitgliedern des „Europäischen Statistischen Systems“ ein Netz von Unterstützungszentren eingerichtet; diese Unterstützungszentren gibt es in fast allen Mitgliedstaaten der EU und in einigen EFTA-Ländern.

Sie sollen die Internetnutzer europäischer statistischer Daten beraten und unterstützen.

Informationen über dieses Unterstützungsnetz finden Sie auf unserer Webseite:

www.europa.eu.int/comm/eurostat/

Ein Verzeichnis unserer Verkaufsstellen in der ganzen Welt erhalten Sie beim:

Amt für amtliche Veröffentlichungen der Europäischen Gemeinschaften

2, rue Mercier
L - 2985 Luxembourg

URL: <http://publications.eu.int>

E-mail: info-info-opoce@cec.eu.int

Diese Statistik kurz gefasst wurde von György Benoist, Pol Marquer und Ulrich Eidmann (ESTAT E1) erstellt.