

Structure des exploitations agricoles

Autriche 2003

Une enquête sur la structure des exploitations agricoles a été conduite en 2003 dans tous les Etats membres de l'UE – à l'exception de la Pologne. L'enquête y avait déjà été réalisée en 2002. Maintenant les résultats sont disponibles pour tous les Etats membres. Le présent «Statistiques en bref» fait partie d'une série de publications par pays ayant toutes la même structure.

* * *

En décembre 2003, l'Autriche comptait **140 600 exploitations agricoles d'au moins 1 UDE* de dimension économique** (soit une baisse de 14% du nombre d'exploitations entre 1999 et 2003).

- Ces exploitations occupaient 161 500 UTA (unités de travail annuel), soit l'équivalent de 161 500 personnes occupées à temps plein ;
- elles utilisaient 2,7 millions ha de superficie agricole, soit en moyenne 19,3 ha par exploitation (contre 17 ha en 1999).

Parmi ces 140 600 exploitations,

- 40 % occupaient moins d'une UTA, alors que 13 % occupaient 2 UTA ou plus ;
- 22 % utilisaient moins de 5 ha, tandis que 1% utilisaient 100 ha ou plus ;
- 14 % étaient des exploitations mixtes, contre 27 % spécialisées en production laitière, 13% en combinaison de lait, élevage et viande bovine, 12 % en céréales, oléagineux et protéagineux, 8 % en élevage et viande d'herbivores, 8 % en élevage d'ovins, caprins et autres herbivores, 5% en viticulture, 5 % en élevage de porc ou volaille, 4 % en cultures générales, 2 % en culture fruitière et 1 % en horticulture (dont 74 % en horticulture sous serres) ;
- environ 12 % étaient engagées dans l'agriculture biologique.

Parmi les 140 000 exploitants individuels,

- 34 % étaient des femmes ;
- 22 % étaient âgés de 55 ans ou plus et 14% de moins de 35 ans ;
- 18 % avaient une autre activité lucrative comme activité principale.

Statistiques en bref

AGRICULTURE ET PECHE

36/2005

Agriculture

Contenu

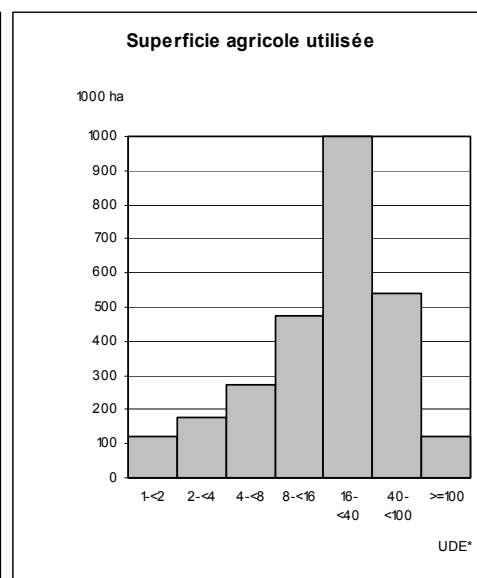
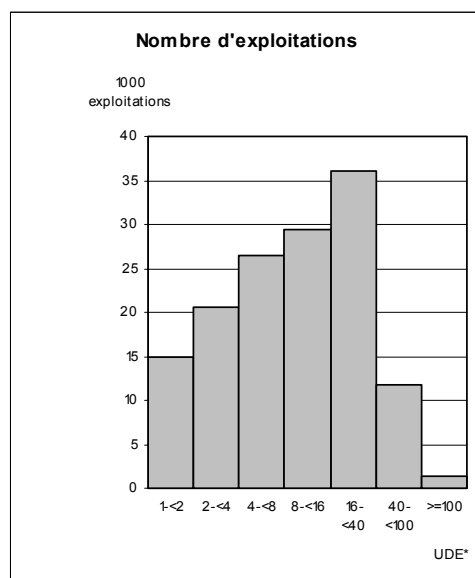
Tableau 1 – Main-d'œuvre.....3

Tableau 2 – Exploitations.....4

Tableau 3 – Utilisation du sol...5

Tableau 4 – Cheptel.....6

Table 5 – Activités non agricoles.....7

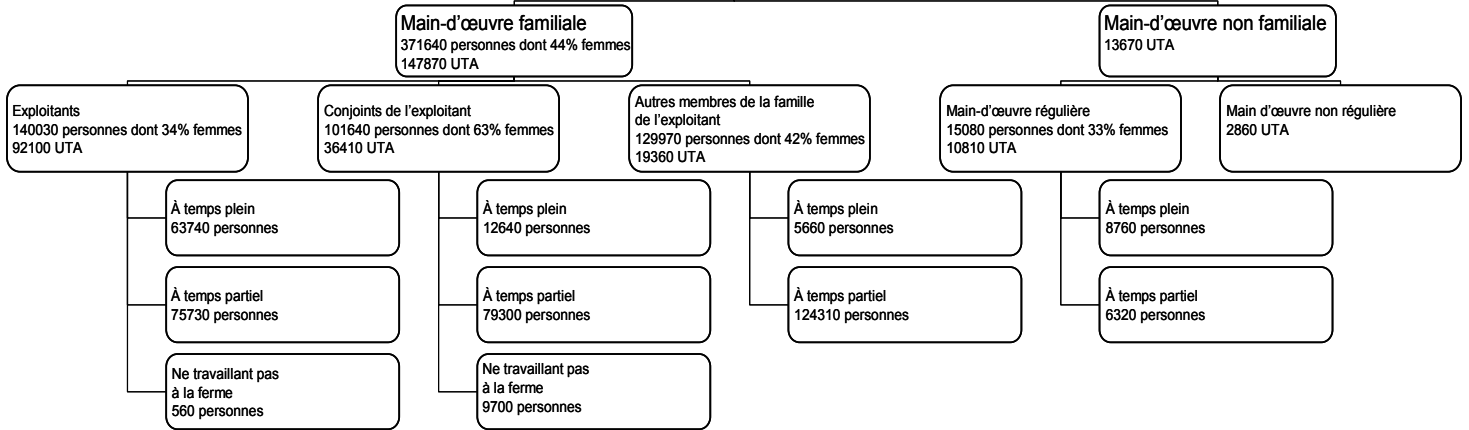


(*) L'unité de dimension européenne (UDE) mesure la dimension économique des exploitations (voir notes méthodologiques)

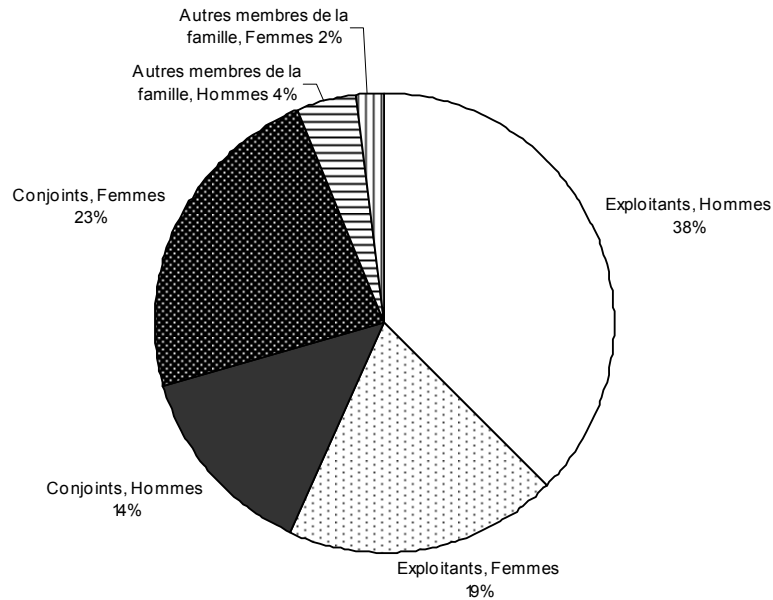


Autriche, 2003 – Exploitations d'au moins 1 UDE

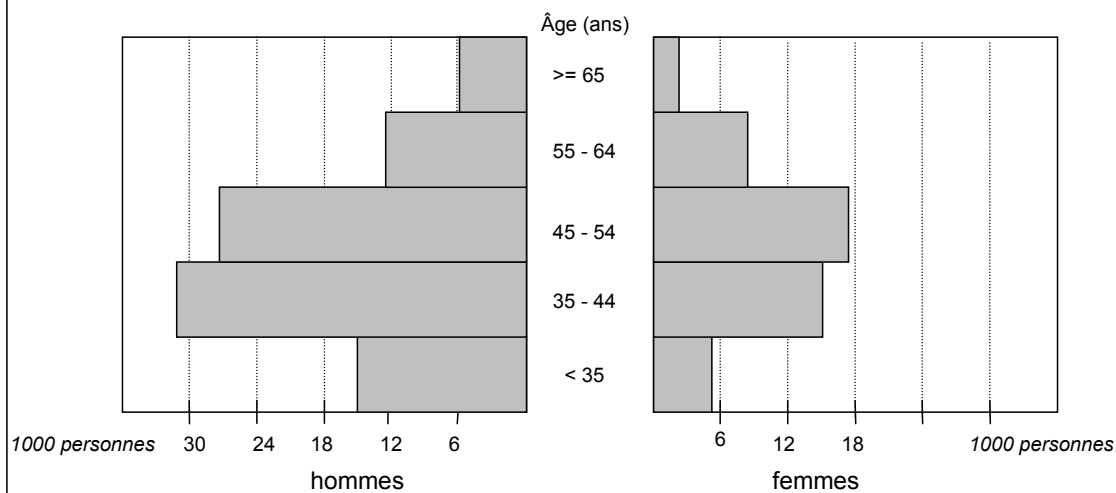
Main-d'œuvre agricole (ESEA)



Main-d'œuvre familiale par sexe et catégorie



Chefs d'exploitation



Signes : non disponible 0 valeur inférieure à la moitié de la précision affichée ou zéro

Dimension économique (UDE)	<1	>=1	1-<2	2-<4	4-<8	8-<16	16-<40	40-<100	>=100
Main-d'œuvre totale									
1000 unités de travail annuel	13,9	161,5	10,2	14,3	23,4	33,8	53,0	21,2	5,6
Main-d'œuvre familiale									
1000 personnes	61,2	371,6	34,4	50,5	68,7	79,7	102,1	33,1	3,2
1000 unités de travail annuel	10,8	147,9	7,7	13,8	22,9	32,7	50,1	18,7	2,0
Main-d'œuvre non familiale régulière									
1000 personnes	6,3	15,1	2,7	0,7	0,8	1,4	3,3	2,6	3,6
1000 unités de travail annuel	2,6	10,8	2,4	0,4	0,3	0,8	2,1	1,8	2,9
Main-d'œuvre non familiale irrégulière									
1000 unités de travail annuel	0,5	2,9	0,1	0,1	0,1	0,2	0,8	0,7	0,8
Chefs d'exploitation (1000)	33,1	140,6	15,0	20,7	26,4	29,5	36,1	11,7	1,3
- femmes (%)	29,4	34,4	41,5	36,5	41,5	38,4	28,5	15,9	15,2
- temps partiel moins de 50 % (%)	78,7	29,3	65,2	53,3	37,4	21,3	10,0	4,4	8,4
- temps partiel 50 % et plus (%)	13,4	24,3	20,4	28,4	30,5	28,7	19,2	13,4	14,0
Exploitants individuels (1000)	30,1	140,0	14,8	20,6	26,4	29,4	36,0	11,6	1,3
- femmes (%)	31,5	34,0	40,6	35,9	40,8	37,8	28,3	16,8	16,2
- distribution par âge (%)									
- moins de 35 ans	8,1	13,9	8,8	12,1	13,7	16,2	15,3	14,0	11,9
- de 35 à 44 ans	25,9	32,5	27,0	29,7	30,6	35,0	33,9	37,6	39,2
- de 45 à 54 ans	27,3	31,8	29,5	30,6	31,1	30,5	34,0	34,6	33,7
- de 55 à 64 ans	19,7	15,5	19,4	17,1	16,2	14,4	14,5	12,4	13,4
- 65 ans et plus	19,0	6,3	15,3	10,5	8,5	3,8	2,3	1,4	1,7
- temps partiel moins de 50 % (%)	77,7	30,2	65,3	54,2	38,4	22,8	11,0	4,6	7,5
- temps partiel 50 % et plus (%)	14,2	23,9	19,7	28,0	30,0	28,1	19,0	13,5	14,6
- avec une autre activité lucrative ¹ (%)	54,9	30,7	47,1	49,8	38,7	29,3	15,8	9,8	11,6
- à titre principal	46,7	18,4	37,5	34,9	24,1	13,9	6,2	2,0	3,8
- à titre secondaire	8,2	12,3	9,6	14,9	14,6	15,4	9,6	7,8	7,8
Conjoints d'exploitant individuel (1000)	17,9	101,6	10,4	14,0	18,7	20,6	27,5	9,6	0,9
- femmes (%)	68,8	62,6	57,5	60,5	53,8	55,5	69,2	82,5	85,5
- distribution par âge (%)									
- moins de 35 ans	8,4	13,8	9,8	12,2	12,1	14,0	15,7	17,1	18,2
- de 35 à 54 ans	54,8	62,8	54,2	58,1	59,6	64,7	66,8	69,5	69,0
- 55 ans et plus	36,8	23,4	36,0	29,8	28,4	21,2	17,5	13,4	12,9
- temps partiel moins de 50 % (%)	68,2	53,4	69,8	66,3	62,0	53,5	42,6	33,0	29,8
- temps partiel 50 % et plus (%)	8,8	24,6	12,6	18,2	20,7	25,9	30,8	33,8	28,0
- avec une autre activité lucrative (%)	43,2	37,9	43,5	46,3	47,2	43,7	29,0	16,6	21,5
- à titre principal	40,9	31,4	39,1	40,1	39,9	34,9	22,4	13,5	16,5
- à titre secondaire	2,4	6,5	4,3	6,1	7,3	8,8	6,5	3,1	5,0
Autres membres de la famille de l'exploitant individuel, travaillant sur l'exploitation (1000)	13,2	130,0	9,2	15,9	23,7	29,7	38,7	11,9	1,0
- femmes (%)	42,8	41,6	41,3	43,6	40,7	43,1	40,9	39,9	36,2
- temps partiel moins de 50 % (%)	94,1	89,8	96,3	94,8	92,7	90,5	87,2	80,8	67,6
- temps partiel 50 % et plus (%)	3,8	5,9	3,2	4,1	5,1	6,7	6,5	7,3	10,1
- avec une autre activité lucrative (%)	47,3	38,9	50,8	45,3	42,5	39,3	35,2	27,2	19,3

¹ Uniquement pour les exploitants qui sont aussi chefs d'exploitation.

Signes : non disponible 0 valeur inférieure à la moitié de la précision affichée ou zéro

Dimension économique (UDE)	<1	>=1	1-<2	2-<4	4-<8	8-<16	16-<40	40-<100	>=100
Exploitations									
- nombre total (1000)	33,1	140,6	15,0	20,7	26,4	29,5	36,1	11,7	1,3
- selon la personnalité juridique de l'exploitant (%)									
- individus	89,1	99,4	99,0	99,5	99,7	99,7	99,5	98,9	92,6
- personnes morales	9,0	0,4	0,8	0,3	0,3	0,2	0,3	0,8	4,9
- groupements	1,8	0,2	0,2	0,1	0	0,1	0,2	0,3	2,4
- selon la main d'œuvre employée (%)									
- moins de 1 UTA	86,4	40,0	76,7	69,8	53,5	33,5	15,6	5,7	7,5
- de 1 à moins de 2 UTA	11,7	47,2	22,0	28,6	41,8	55,4	62,3	58,6	35,6
- de 2 à moins de 3 UTA	1,2	11,0	1,1	1,6	4,3	10,2	19,9	28,6	23,3
- 3 UTA et plus	0,7	1,8	0,3	0,1	0,4	0,8	2,2	7,1	33,7
- selon la superficie agricole utilisée (%)									
- moins de 5 ha	74,8	22,2	76,8	48,9	24,7	6,0	2,2	3,6	12,2
- de 5 à moins de 20 ha	16,0	48,4	21,5	49,0	69,0	71,8	38,5	11,2	12,9
- de 20 à moins de 50 ha	3,4	23,5	1,1	1,7	5,7	20,6	50,5	54,5	26,8
- de 50 à moins de 100 ha	1,8	4,7	0,1	0,2	0,4	1,1	7,8	25,1	29,3
- 100 ha et plus	4,0	1,1	0,5	0,3	0,3	0,5	1,0	5,5	18,9
- selon la taille du cheptel (%)									
- sans cheptel	63,6	18,5	26,6	23,4	17,6	15,3	14,3	18,8	46,9
- moins de 10 UGB ⁺	36,4	33,7	73,4	74,8	54,2	15,2	4,9	3,4	4,3
- de 10 à moins de 20 UGB	0	19,3	0	1,7	27,4	54,3	9,5	1,1	1,0
- de 20 à moins de 50 UGB	0	21,0	0	0	0,7	15,0	64,2	15,2	1,9
- de 50 à moins de 100 UGB	0	5,3	0	0	0	0,1	6,9	41,4	2,8
- 100 UGB et plus	0	2,2	0	0	0	0,1	0,3	20,1	43,1
- selon l'orientation technico-économique Exploitations...									
... spécialisées en céréales, oléagineux, protéagineux	13,8	12,3	24,8	19,1	14,3	9,5	6,7	4,7	6,8
... à cultures générales	2,5	4,2	1,1	0,9	2,1	3,9	6,6	10,4	22,9
... horticoles spécialisées	0,1	0,8	0	0,2	0	0,6	1,1	3,1	9,9
... spécialisées en viticulture	9,4	4,8	10,6	8,5	5,8	4,1	1,7	0,4	0,4
... fruitières et agrumicoles spécialisées	1,0	2,4	2,4	3,0	2,7	1,6	2,0	4,1	2,9
... oléicoles spécialisées	0	0	0	0	0	0	0	0	0
... avec combinaisons de cultures permanentes	0,1	0,6	0,8	0,4	0,4	0,4	0,6	0,7	10,6
... bovines spécialisées ; orientation lait	0	27,0	4,1	9,0	22,7	39,2	42,3	21,8	5,3
... bovines spécialisées ; orientation élevage et viande	4,6	7,9	16,6	16,2	10,1	5,1	2,4	2,5	1,4
... bovines ; lait, élevage et viande combinés	0	13,1	0,9	11,9	18,5	16,4	14,1	7,9	1,6
... avec ovins, caprins et autres herbivores	49,4	7,8	21,1	15,9	10,1	4,3	1,3	0,6	1,0
... spécialisées de production animale hors-sol – granivores	10,8	4,6	0,9	0,8	1,2	2,5	6,6	20,7	26,8
... de polyculture	0,7	2,7	3,3	3,0	2,6	2,7	2,6	2,1	1,4
... de polyélevage à orientation herbivores	0,4	2,5	3,2	3,8	2,7	1,8	1,8	3,0	0,4
... de polyélevage à orientation granivores	1,4	1,6	1,9	0,8	1,1	1,2	2,0	3,9	2,3
... mixtes de grandes cultures et herbivores	1,3	3,8	3,4	3,9	3,2	4,0	4,1	4,1	0,8
... mixtes avec combinaisons de cultures et d'élevage	3,3	3,8	4,6	2,7	2,5	2,6	4,0	9,8	5,8
- selon le mode de culture (%)									
- pratiquant l'agriculture biologique	2,8	12,0	6,6	11,8	15,9	16,6	10,6	4,6	5,5
- pratiquant l'irrigation	0,6	3,1	1,4	1,9	2,1	2,1	3,8	7,8	17,0
- ayant des cultures sous serre	0	0,8	0	0,1	0,1	0,5	1,2	3,1	10,6
- % en zones défavorisées ou zones de montagne	79,1	68,6	74,7	76,1	77,5	73,3	62,3	39,2	31,3

+ UGB : Unité de gros bovin

Signes : non disponible 0 valeur inférieure à la moitié de la précision affichée ou zéro

Dimension économique (UDE)	<1	>=1	1-<2	2-<4	4-<8	8-<16	16-<40	40-<100	>=100
Superficie (1000 ha)									
• Superficie totale des exploitations	2139,8	4602,3	343,4	606,0	502,6	809,4	1455,3	683,1	202,4
• H. Autres superficies	1590,6	1894,3	222,5	428,8	230,7	333,1	456,1	140,6	82,5
Superficies boisées	1145,3	1514,1	161,3	274,4	209,6	288,6	408,6	111,8	59,8
• Superficie agricole utilisée (SAU)	549,2	2708,0	121,0	177,2	272,0	476,4	999,2	542,5	119,8
- D. Terres arables	16,3	1359,3	18,5	43,4	91,3	187,8	519,5	394,5	104,4
Céréales	5,2	799,9	10,2	24,1	52,0	107,0	301,4	243,1	62,2
<i>Blé tendre et épeautre</i>	0,9	249,7	2,0	5,1	13,2	30,1	95,5	79,8	23,9
<i>Blé dur</i>	0	17,2	0	0,1	0,1	0,6	5,1	6,1	5,1
<i>Seigle</i>	0,5	43,3	1,2	2,7	5,6	8,5	17,5	6,4	1,4
<i>Orge</i>	1,4	210,1	3,0	5,9	13,4	30,9	86,7	61,2	8,9
<i>avoine</i>	0,5	43,8	0,9	2,6	5,3	8,4	18,5	6,4	1,8
<i>Maïs-grain</i>	1,7	190,5	2,6	6,5	11,4	21,3	58,2	71,6	19,0
Légumes secs	0,2	47,2	0,7	2,4	4,3	8,0	17,5	12,5	1,9
Plantes sarclées	0,1	63,9	0,2	0,4	1,5	5,5	24,8	24,2	7,3
<i>Pommes de terre</i>	0,1	21,2	0,2	0,3	0,9	1,6	8,4	7,7	2,1
<i>Betteraves sucrières</i>	0	41,9	0	0	0,5	3,7	16,2	16,4	5,1
<i>Plantes sarclées fourragères</i>	0	0,8	0	0,1	0,2	0,2	0,2	0,1	0
Plantes industrielles	0,5	109,0	1,4	3,4	8,2	15,4	38,9	31,5	10,1
<i>Tabac</i>	0	0,1	0	0	0	0	0	0	0
<i>Houblon</i>	0	0,2	0	0	0	0	0,1	0,1	0
<i>Coton</i>	0	0	0	0	0	0	0	0	0
<i>Colza et navette</i>	0	42,9	0,1	0,4	2,4	4,9	15,0	14,7	5,4
<i>Tournesol</i>	0	25,6	0,1	0,4	1,0	3,5	11,3	6,9	2,2
<i>Soja</i>	0	15,3	0,1	0,8	1,5	2,1	5,6	3,9	1,4
Légumes frais. melons. fraises	0	13,7	0	0	0,1	0,2	1,5	4,5	7,3
<i>en plein air</i>	0	13,5	0	0	0,1	0,2	1,5	4,4	7,2
<i>sous serre</i>	0	0,2	0	0	0	0	0,1	0,1	0
Fleurs et plantes ornementales	0	0,6	0	0	0	0	0,1	0,2	0,3
<i>en plein air</i>	0	0,4	0	0	0	0	0,1	0,1	0,2
<i>sous serre</i>	0	0,2	0	0	0	0	0	0,1	0,1
Plantes fourragères	6,1	215,7	3,3	8,0	17,0	37,3	97,3	47,7	5,1
Jachères	4,0	103,4	2,5	4,7	7,6	13,2	36,3	29,5	9,5
- E. Jardins familiaux	0,9	5,4	0,5	0,5	0,9	1,1	1,5	0,8	0,1
- F. Prairies permanentes et pâturages	530,5	1279,0	100,3	128,9	171,6	274,3	456,8	135,4	11,6
- G. Cultures permanentes	1,6	64,3	1,7	4,4	8,2	13,2	21,3	11,7	3,7
Arbres fruitiers et baies	0,1	16,2	0,2	0,5	1,3	1,7	5,0	6,2	1,3
Agrumeraies	0	0	0	0	0	0	0	0	0
Oliveraies	0	0	0	0	0	0	0	0	0
Vignes	1,5	46,1	1,5	3,9	6,9	11,5	16,2	5,3	0,8
Ratios									
Superficie agricole par exploitation (ha)	16,6	19,3	8,1	8,6	10,3	16,2	27,7	46,3	89,9
Part de la superficie agricole (%)									
... en faire-valoir direct	90,2	70,6	90,3	83,8	80,8	77,2	68,6	57,9	56,0
... en zone défavorisée ou de montagne	95,9	61,6	90,8	86,4	79,9	72,8	60,3	38,2	26,3
... en agriculture biologique	1,3	11,6	4,6	11,0	19,2	17,2	11,3	6,0	8,1
... irriguée	0	1,3	0,1	0,2	0,4	0,4	1,0	2,4	6,8
... sous culture protégeant le sol	0,4	16,7	3,3	6,4	10,4	13,2	18,5	24,0	25,8

Signes : non disponible 0 valeur inférieure à la moitié de la précision affichée ou zéro

Dimension économique (UDE)		<1	>=1	1-<2	2-<4	4-<8	8-<16	16-<40	40-<100	>=100
Cheptel total	(1000 UGB)	11,9	2496,3	27,0	74,1	183,0	372,1	956,0	741,4	142,6
dont herbivores	(%)	72,5	62,1	82,5	86,7	87,4	84,8	72,5	37,1	13,7
Herbivores	(1000 têtes)									
Equidés		3,1	80,1	5,7	11,5	19,9	21,0	17,9	3,5	0,6
Bovins										
Bovins < 1an		0,8	632,8	5,0	21,1	60,2	119,3	279,6	136,5	11,1
Bovins 1-<2 ans		1,1	439,7	4,2	13,9	36,2	80,9	203,3	95,3	6,0
Vaches laitières		0	580,5	0,8	7,2	35,5	111,3	302,9	115,1	7,7
Autres vaches		2,1	218,1	6,8	22,7	48,2	58,9	68,2	12,5	0,8
Autres bovins > 2 ans		1,0	162,5	2,4	6,4	15,7	34,9	73,0	28,1	1,9
Ovins		25,5	288,9	43,4	56,1	63,3	56,1	53,6	15,8	0,7
Caprins		0,3	51,8	1,9	5,6	10,4	11,0	11,5	7,1	4,3
Granivores										
Porcins	(1000 têtes)									
Porcelets < 20 kg		0,1	769,2	0,3	3,5	11,7	30,9	212,1	424,4	86,3
Truies reproductrices		0	319,6	0,1	0,9	4,0	12,8	90,6	176,2	34,8
Autres porcins		6,0	2083,5	10,1	22,7	50,9	124,9	593,9	1080,8	200,2
Volailles	(millions de têtes)	0,1	12,2	0,1	0,2	0,5	1,2	3,4	3,7	3,0
Poulets de chair		0	5,6	0	0	0,3	0,7	2,3	2,1	0,1
Poules pondeuses		0,1	6,0	0,1	0,1	0,2	0,4	1,0	1,3	2,8
Autres volailles		0	0,6	0	0	0	0	0,1	0,3	0,1
Lapines mères	(1000 têtes)	0	0	0	0	0	0	0	0	0
Abeilles	(1000 ruches)	0,8	44,5	2,8	4,6	11,2	12,2	10,9	2,7	0,2
Cheptel par exploitation ayant...	(UGB/exploitation)									
Cheptel		1,0	21,8	2,5	4,7	8,4	14,9	30,9	78,0	201,4
Herbivores		1,6	18,9	3,0	5,2	9,0	15,2	29,8	64,5	134,2
Bovins		2,1	19,9	3,4	5,4	9,2	15,4	29,8	64,0	126,7
Bovins hors vaches		2,1	20,2	3,4	5,7	9,3	15,4	29,8	63,8	126,5
Granivores		0,8	23,3	2,2	4,5	8,2	15,0	31,8	84,4	217,9
Porcins		1,3	27,0	2,6	5,0	9,0	15,8	34,0	90,1	213,8
Taille moyenne des troupeaux*	(tête/exploitation)									
Equidés		2,1	5,3	3,1	4,2	5,6	6,3	6,2	4,7	11,3
Vaches laitières		:	8,9	1,0	1,4	2,8	6,0	12,9	24,9	47,0
Autres vaches		1,8	4,3	2,2	3,2	4,5	4,7	4,5	5,4	14,1
Ovins		9,7	23,6	17,6	23,0	23,3	25,2	27,8	36,4	35,9
Caprins		1,3	5,1	2,1	2,9	4,4	4,8	5,3	13,3	137,5
Truies reproductrices		1,0	24,6	1,4	2,3	3,3	5,6	17,6	49,3	127,1
Autres porcins > 20 kg		2,2	36,5	2,6	3,3	5,0	9,6	35,4	179,1	468,8
Lapines mères		:	:	:	:	:	:	:	:	:
Poules pondeuses	(1000/exploitation)	0	0,1	0	0	0	0	0,1	0,4	9,8
Poulets de chair	(1000/exploitation)	0	2,0	0,1	0,1	0,6	1,2	3,3	10,2	14,1
Abeilles	(ruche/exploitation)	3,5	8,6	6,1	7,6	9,3	10,6	7,6	8,6	7,6

* nombre d'animaux d'une catégorie de cheptel par exploitation élevant cette sorte d'animaux

Signes : non disponible 0 valeur inférieure à la moitié de la précision affichée ou zéro

Dimension économique (UDE)	<1	>=1	1-<2	2-<4	4-<8	8-<16	16-<40	40-<100	>=100
Exploitations avec d'autres activités lucratives non agricoles: (% toutes exploitations)	10,0	20,8	12,2	16,1	20,3	23,9	25,0	21,2	15,4
Tourisme	4,8	8,7	6,4	8,3	9,8	11,0	8,9	3,6	1,1
Artisanat	0,2	0,5	0,3	0,4	0,6	0,3	0,4	0,4	1,7
Transformation des produits de la	3,6	9,0	4,9	7,0	9,2	10,0	10,7	10,0	5,7
Transformation du bois	0,6	1,0	0,5	0,7	0,8	1,1	1,3	0,8	0,9
Aquaculture	0,5	0,4	0,4	0,4	0,3	0,3	0,3	0,5	0,3
Production d'énergie renouvelable	0,3	1,2	0,6	0,2	0,7	1,2	1,9	1,9	2,9
Travaux à façon	0,7	4,1	0,7	1,6	2,3	4,6	6,8	7,0	5,4
Autres lucratives n.d.a.	0,2	0,4	0,3	0,4	0,6	0,3	0,4	0,7	1,1

➤NOTES METHODOLOGIQUES

L'enquête sur la structure des exploitations agricoles a été menée en Autriche en décembre 2003 par sondage. Le dernier recensement complet avait été conduit en 1999. La période de référence de l'enquête 2003 est le 1^{er} décembre 2003. Cependant les périodes de référence s'étendent, pour les caractéristiques de la main d'œuvre sur les 12 mois précédents, pour celles des superficies la campagne 2003 et, pour celles de la volaille, la veille du dernier vide entre le 1^{er} novembre et le 1^{er} décembre 2003. Certaines informations sont de source administrative, comme le SIGC, le registre bovin, le programme agro-environnemental.

Etaient visées toutes les exploitations agricoles ou forestières du registre agro-forestier fondé sur le recensement de 1999 et les demandes de primes de 2001 et 2002 pour les superficies ou le cheptel. Une exploitation agro-forestière est une unité technico-économique unique avec une gestion unique, qui produit des produits agricoles ou forestiers (mais éventuellement aussi des produits et services non agricoles). Seules les exploitations dépassant certains seuils ont été prises en compte. Les exploitations visées ont été classifiées en 8 à 16 strates dans chaque province en combinant soit les classes de superficie totale et en terres labourables, soit celles de taille du cheptel, de la main d'œuvre et des cultures permanentes. Un échantillon stratifié a été tiré et le poids chaque province dépendait de sa superficie totale et de ses effectifs bovin et porcin. Les strates des grandes exploitations ont un taux de sondage plus élevé. La taille de l'échantillon est de 40 000 exploitations.

Le contrôle des données est multi-niveaux. Les questionnaires incomplets ou erronés ont été corrigés avec des programmes extensifs de plausibilité intégrant les données individuelles de source administrative ou en recontactant les agriculteurs.

Pour chaque activité (spéculation) d'une exploitation (par exemple blé, vache laitière ou vigne), une **marge brute standard (MBS)** est estimée, s'appuyant sur sa superficie (ou nombre de têtes) et un coefficient régional. La somme de ces marges pour une exploitation est sa **dimension économique**, exprimée en **Unités de Dimension Européenne** (1 UDE= 1200€).

A cause de la différence de couverture des unités de moins de 1 UDE entre les Etats membres, ces données ne sont pas comparables entre pays. C'est pourquoi les analyses et graphiques présentés ici s'appuient sur les exploitations d'au moins 1 UDE.

Chaque exploitation est classifiée dans la typologie communautaire selon sa dimension économique et son **Orientation Technico-Economique (OTE)**, dépendant de la participation de chaque spéculation à sa dimension économique. Par exemple, une exploitation où les truies participent pour plus de 2/3 à la dimension économique est classée comme exploitation spécialisée porcins d'élevage (OTE 5011). Selon le niveau d'agrégation, les exploitations sont groupées en 8 ou 70 OTE.

Une **Unité de Travail Annuel (UTA)** est la main d'oeuvre travaillant autant qu'une personne à temps plein pendant un an. Cette base est de 2000 heures (250 journées de travail de 8 heures).

➤PUBLICATIONS DE RÉFÉRENCE

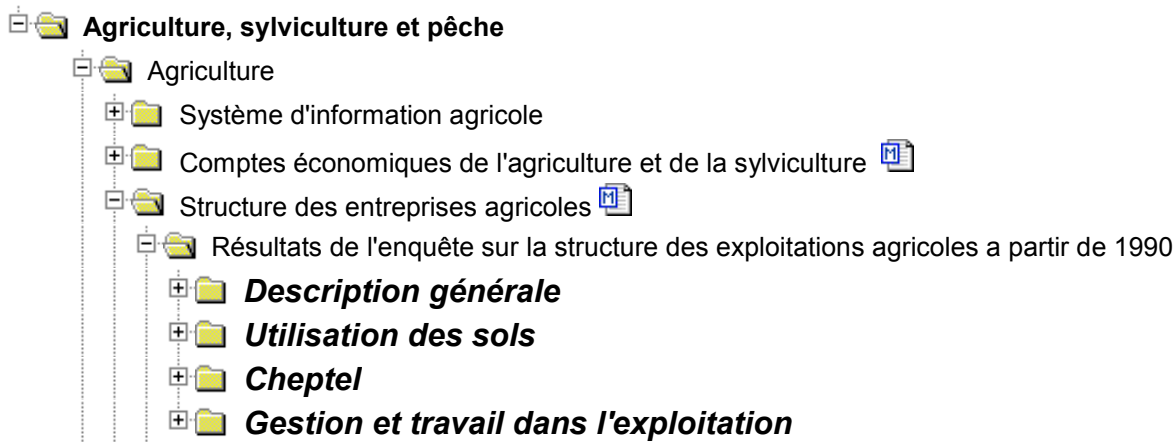
Anzahl der land- und forstwirtschaftlichen Betriebe erstmals unter 200.000., Statistik Austria, Communiqué de presse, mai 2005, Wien Rapport succinct, mai 2005.

Bulletin statistique – numéros 8+9, 2005

Site Internet de Statistik Austria: www.statistik.at

Pour en savoir plus:

Les bases de données : [Site Web EUROSTAT/Thème : Agriculture et pêche/Données](#)



Les journalistes peuvent contacter le service média support :

Bâtiment BECH, Bureau A4/017
L - 2920 Luxembourg

Tel. (352) 4301 33408
Fax (352) 4301 35349

E-mail: eurostat-mediasupport@cec.eu.int

European Statistical Data Support:

Eurostat a mis en place, conjointement avec les membres du "Système statistique européen", un réseau de centres d'appui, qui couvrira presque tous les États membres et certains pays de l'AELE.

La mission de ces centres sera d'aider et d'orienter les utilisateurs qui se procureront des données statistiques européennes sur l'internet.

Vous trouverez sur notre site internet des informations sur ce réseau de centres d'appui:
www.europa.eu.int/comm/eurostat/

Une liste des bureaux de vente dans le monde est disponible à :

l'Office des publications officielles des Communautés européennes.

2, rue Mercier
L - 2985 Luxembourg

URL: <http://publications.eu.int>
E-mail: info-info-opoce@cec.eu.int

Ce Statistiques en Bref a été préparé par György Benoist, Pol Marquer et Günther Tosstorff (ESTAT E1).