

Struktur der landwirtschaftlichen Betriebe

Österreich 2003

Im Jahr 2003 wurde in fast allen EU-Mitgliedstaaten eine Betriebsstrukturerhebung durchgeführt (Polen 2002). Ausführliche Ergebnisse liegen nun für alle Mitgliedstaaten vor. Diese Statistik kurz gefasst ist Teil einer Reihe von länderspezifischen Veröffentlichungen der Resultate dieser Erhebung, die die Daten eines Landes in jeweils gleicher Struktur präsentieren.

* * *

Im Dezember 2003 gab es in Österreich etwa 140 600 landwirtschaftliche Betriebe mit einer wirtschaftlichen Größe von wenigstens 1 EGE (Europäische Größeneinheit)*, d.h. 14% weniger als 1999.

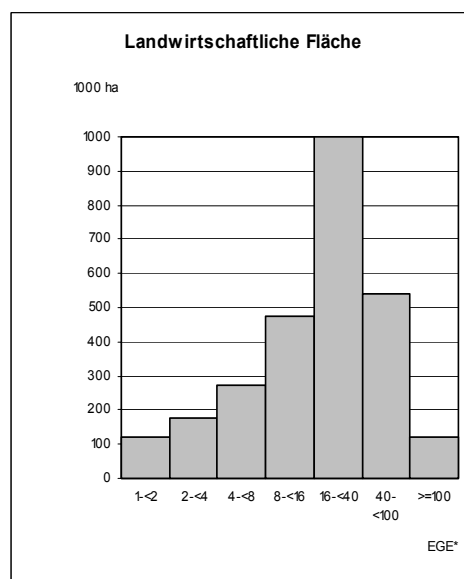
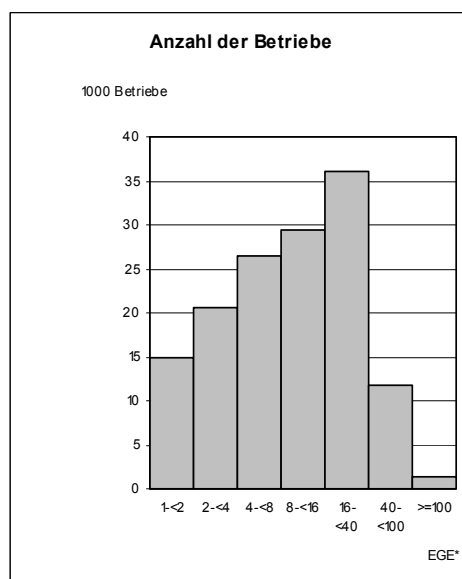
Diese Betriebe beschäftigten 161 500 JAE (Jahresarbeitsseinheiten), was 161 500 Vollbeschäftigten entspricht; sie bewirtschafteten eine landwirtschaftliche Fläche von 2,7 Millionen ha, durchschnittlich also 19,3 ha pro Betrieb (gegenüber 17 ha in Jahr 1999).

Von diesen 140 600 Betrieben

- beschäftigten 40% weniger als eine JAE, während 13% der Betriebe 2 oder mehr JAE beschäftigten
- bewirtschafteten 22% weniger als 5 ha, 1% eine Fläche von 100 ha oder mehr
- waren 14% gemischte Betriebe, während 86% spezialisiert waren: 27% auf Milcherzeugung, 13% auf Milcherzeugung in Kombination mit Rinderaufzucht und -mast, 12% auf Getreide-, Ölsaaten- und Eiweißpflanzenanbau, 8% auf Rinderaufzucht und -mast, 8% auf Schafe, Ziegen und anderes Weidevieh, 5% auf Rebanlagen, 5% auf Veredlung, 4% auf Ackerbau, 2% auf Obstanlagen und 1% auf Gartenbau (davon 74% unter Glas);
- betrieben etwa 12% ökologischen Landbau.

Von den 140 tausend alleinigen Betriebsinhabern waren

- 34% Frauen
- 22% mindestens 55 Jahre alt, und 14% waren jünger als 35 Jahre
- 18% mit einer außerbetrieblichen Tätigkeit als Hauptberuf.



* EGE misst die Wirtschaftliche Größe der Betriebe (s. Wissenswertes zur Methodik).

Statistik

kurz gefasst

LANDWIRTSCHAFT UND
FISCHEREI

36/2005

Landwirtschaft

Inhalt

Tabelle 1 – Arbeitskräfte.....3

Tabelle 2 –
Landwirtschaftliche Betriebe..4

Tabelle 3 – Bodennutzung.....5

Tabelle 4 – Viehbestand.....6

Tabelle 5 – Nicht landwirtschaftliche
Erwerbstätigkeit.....7



Manuskript abgeschlossen: 4.08.2005

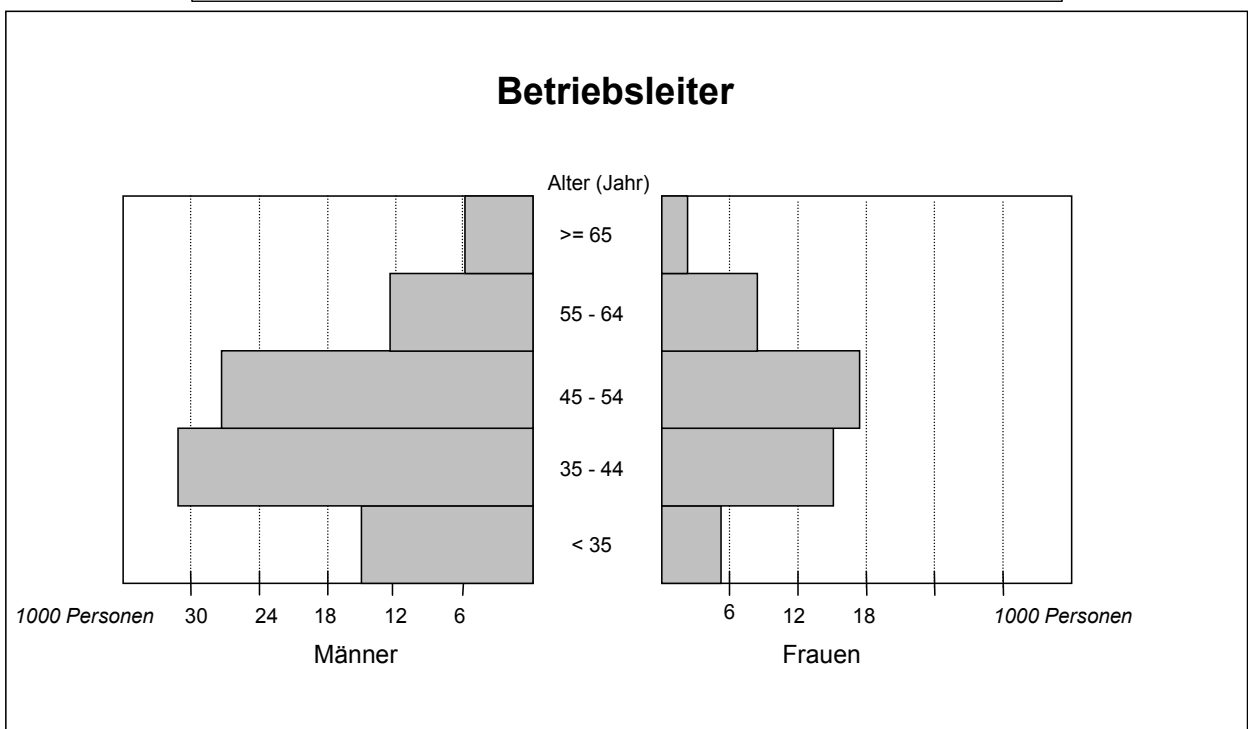
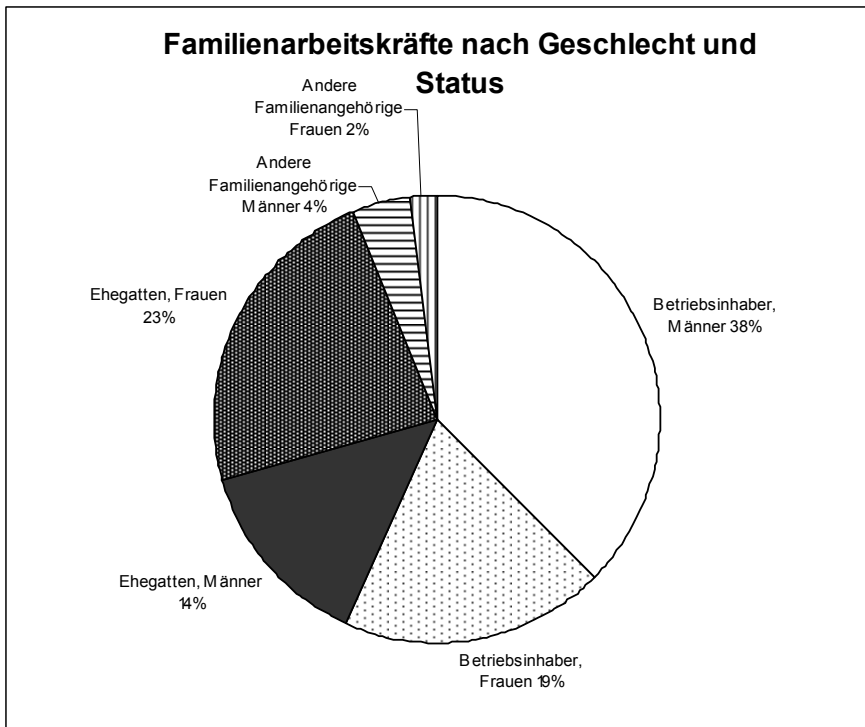
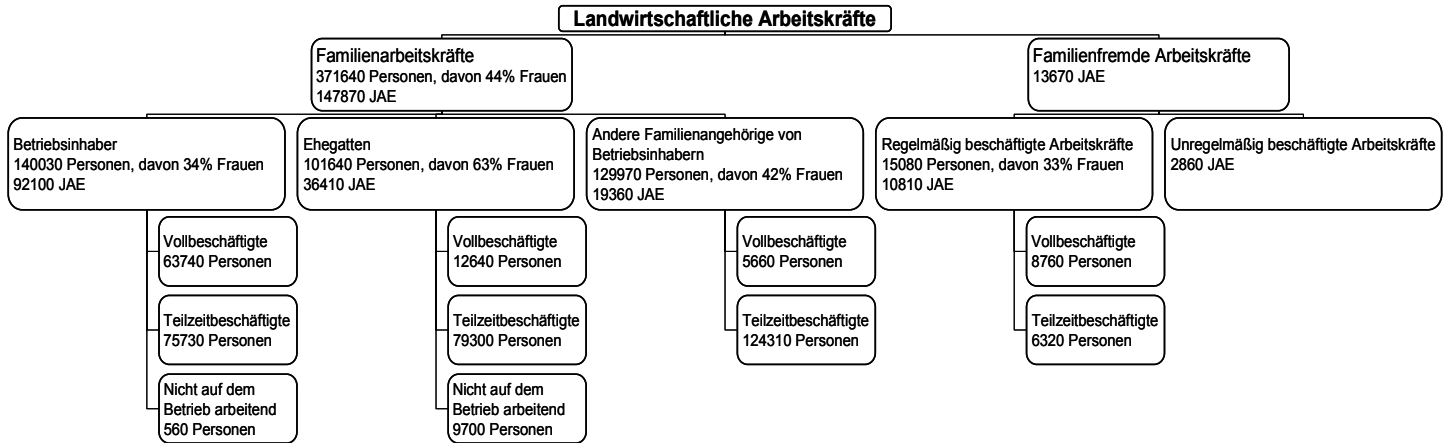
Datenextraktion am: 24.06.2005

ISSN 1562-1359

Katalognummer: KS-NN-05-036-DE-N

© Europäische Gemeinschaften, 2005

Österreich, 2003 – Betriebe mit 1 EGE oder mehr



Symbole : nicht verfügbar 0 weniger als die Hälfte der verwendeten Einheit oder Null

| Wirtschaftliche Größe (EGE) | <1 | ≥1 | | | | | | | |
|---|-------------|--------------|-------------|-------------|-------------|-------------|-------------|-------------|------------|
| | | | 1-<2 | 2-<4 | 4-<8 | 8-<16 | 16-<40 | 40-<100 | ≥100 |
| Arbeitskräfte insgesamt | | | | | | | | | |
| 1000 Jahresarbeitseinheiten | 13,9 | 161,5 | 10,2 | 14,3 | 23,4 | 33,8 | 53,0 | 21,2 | 5,6 |
| Familienarbeitskräfte | | | | | | | | | |
| 1000 Personen | 61,2 | 371,6 | 34,4 | 50,5 | 68,7 | 79,7 | 102,1 | 33,1 | 3,2 |
| 1000 Jahresarbeitseinheiten | 10,8 | 147,9 | 7,7 | 13,8 | 22,9 | 32,7 | 50,1 | 18,7 | 2,0 |
| Regelmäßig beschäftigte familienfremde Arbeitskräfte | | | | | | | | | |
| 1000 Personen | 6,3 | 15,1 | 2,7 | 0,7 | 0,8 | 1,4 | 3,3 | 2,6 | 3,6 |
| 1000 Jahresarbeitseinheiten | 2,6 | 10,8 | 2,4 | 0,4 | 0,3 | 0,8 | 2,1 | 1,8 | 2,9 |
| Unregelmäßig beschäftigte familienfremde Arbeitskräfte | | | | | | | | | |
| 1000 Jahresarbeitseinheiten | 0,5 | 2,9 | 0,1 | 0,1 | 0,1 | 0,2 | 0,8 | 0,7 | 0,8 |
| Betriebsleiter (1000) | 33,1 | 140,6 | 15,0 | 20,7 | 26,4 | 29,5 | 36,1 | 11,7 | 1,3 |
| - weiblich (%) | 29,4 | 34,4 | 41,5 | 36,5 | 41,5 | 38,4 | 28,5 | 15,9 | 15,2 |
| - Teilzeitarbeit von unter 50 % (%) | 78,7 | 29,3 | 65,2 | 53,3 | 37,4 | 21,3 | 10,0 | 4,4 | 8,4 |
| - Teilzeitarbeit von 50 % und mehr (%) | 13,4 | 24,3 | 20,4 | 28,4 | 30,5 | 28,7 | 19,2 | 13,4 | 14,0 |
| Alleinige Betriebsinhaber (1000) | 30,1 | 140,0 | 14,8 | 20,6 | 26,4 | 29,4 | 36,0 | 11,6 | 1,3 |
| - weiblich (%) | 31,5 | 34,0 | 40,6 | 35,9 | 40,8 | 37,8 | 28,3 | 16,8 | 16,2 |
| - Verteilung nach Altersklassen (%) | | | | | | | | | |
| - unter 35 Jahre | 8,1 | 13,9 | 8,8 | 12,1 | 13,7 | 16,2 | 15,3 | 14,0 | 11,9 |
| - 35 bis 44 Jahre | 25,9 | 32,5 | 27,0 | 29,7 | 30,6 | 35,0 | 33,9 | 37,6 | 39,2 |
| - 45 bis 54 Jahre | 27,3 | 31,8 | 29,5 | 30,6 | 31,1 | 30,5 | 34,0 | 34,6 | 33,7 |
| - 55 bis 64 Jahre | 19,7 | 15,5 | 19,4 | 17,1 | 16,2 | 14,4 | 14,5 | 12,4 | 13,4 |
| - 65 Jahre und mehr | 19,0 | 6,3 | 15,3 | 10,5 | 8,5 | 3,8 | 2,3 | 1,4 | 1,7 |
| - Teilzeitarbeit von unter 50 % (%) | 77,7 | 30,2 | 65,3 | 54,2 | 38,4 | 22,8 | 11,0 | 4,6 | 7,5 |
| - Teilzeitarbeit von 50 % und mehr (%) | 14,2 | 23,9 | 19,7 | 28,0 | 30,0 | 28,1 | 19,0 | 13,5 | 14,6 |
| - mit einer außerbetrieblichen Erwerbstätigkeit ¹ (%) | 54,9 | 30,7 | 47,1 | 49,8 | 38,7 | 29,3 | 15,8 | 9,8 | 11,6 |
| - hauptberuflich | 46,7 | 18,4 | 37,5 | 34,9 | 24,1 | 13,9 | 6,2 | 2,0 | 3,8 |
| - nebenberuflich | 8,2 | 12,3 | 9,6 | 14,9 | 14,6 | 15,4 | 9,6 | 7,8 | 7,8 |
| Ehegatten des alleinigen Betriebsinhabers (1000) | 17,9 | 101,6 | 10,4 | 14,0 | 18,7 | 20,6 | 27,5 | 9,6 | 0,9 |
| - weiblich (%) | 68,8 | 62,6 | 57,5 | 60,5 | 53,8 | 55,5 | 69,2 | 82,5 | 85,5 |
| - Verteilung nach Altersklassen (%) | | | | | | | | | |
| - unter 35 Jahre | 8,4 | 13,8 | 9,8 | 12,2 | 12,1 | 14,0 | 15,7 | 17,1 | 18,2 |
| - 35 bis 54 Jahre | 54,8 | 62,8 | 54,2 | 58,1 | 59,6 | 64,7 | 66,8 | 69,5 | 69,0 |
| - 55 Jahre und mehr | 36,8 | 23,4 | 36,0 | 29,8 | 28,4 | 21,2 | 17,5 | 13,4 | 12,9 |
| - Teilzeitarbeit von unter 50 % (%) | 68,2 | 53,4 | 69,8 | 66,3 | 62,0 | 53,5 | 42,6 | 33,0 | 29,8 |
| - Teilzeitarbeit von 50 % und mehr (%) | 8,8 | 24,6 | 12,6 | 18,2 | 20,7 | 25,9 | 30,8 | 33,8 | 28,0 |
| - mit einer außerbetrieblichen Erwerbstätigkeit (%) | 43,2 | 37,9 | 43,5 | 46,3 | 47,2 | 43,7 | 29,0 | 16,6 | 21,5 |
| - hauptberuflich | 40,9 | 31,4 | 39,1 | 40,1 | 39,9 | 34,9 | 22,4 | 13,5 | 16,5 |
| - nebenberuflich | 2,4 | 6,5 | 4,3 | 6,1 | 7,3 | 8,8 | 6,5 | 3,1 | 5,0 |
| Andere im Betrieb beschäftigte Familienangehörige des alleinigen Betriebsinhabers (1000) | 13,2 | 130,0 | 9,2 | 15,9 | 23,7 | 29,7 | 38,7 | 11,9 | 1,0 |
| - weiblich (%) | 42,8 | 41,6 | 41,3 | 43,6 | 40,7 | 43,1 | 40,9 | 39,9 | 36,2 |
| - Teilzeitarbeit von unter 50 % (%) | 94,1 | 89,8 | 96,3 | 94,8 | 92,7 | 90,5 | 87,2 | 80,8 | 67,6 |
| - Teilzeitarbeit von 50 % und mehr (%) | 3,8 | 5,9 | 3,2 | 4,1 | 5,1 | 6,7 | 6,5 | 7,3 | 10,1 |
| - mit einer außerbetrieblichen Erwerbstätigkeit (%) | 47,3 | 38,9 | 50,8 | 45,3 | 42,5 | 39,3 | 35,2 | 27,2 | 19,3 |

¹Nur für Betriebsinhaber, die auch Betriebsleiter sind.

Symbole : nicht verfügbar 0 weniger als die Hälfte der verwendeten Einheit oder Null

| Wirtschaftliche Größe (EGE) | <1 | >=1 | 1-<2 | 2-<4 | 4-<8 | 8-<16 | 16-<40 | 40-<100 | >=100 |
|---|------|-------|------|------|------|-------|--------|---------|-------|
| Betriebe | | | | | | | | | |
| - Zahl insgesamt (1000) | 33,1 | 140,6 | 15,0 | 20,7 | 26,4 | 29,5 | 36,1 | 11,7 | 1,3 |
| - nach der Rechtspersönlichkeit (%) | | | | | | | | | |
| - alleiniger Betriebsinhaber | 89,1 | 99,4 | 99,0 | 99,5 | 99,7 | 99,7 | 99,5 | 98,9 | 92,6 |
| - juristische Personen | 9,0 | 0,4 | 0,8 | 0,3 | 0,3 | 0,2 | 0,3 | 0,8 | 4,9 |
| - Gruppenbetriebe | 1,8 | 0,2 | 0,2 | 0,1 | 0 | 0,1 | 0,2 | 0,3 | 2,4 |
| - nach Arbeitskräften insgesamt (%) | | | | | | | | | |
| - unter 1 JAE | 86,4 | 40,0 | 76,7 | 69,8 | 53,5 | 33,5 | 15,6 | 5,7 | 7,5 |
| - 1 bis unter 2 JAE | 11,7 | 47,2 | 22,0 | 28,6 | 41,8 | 55,4 | 62,3 | 58,6 | 35,6 |
| - 2 bis unter 3 JAE | 1,2 | 11,0 | 1,1 | 1,6 | 4,3 | 10,2 | 19,9 | 28,6 | 23,3 |
| - 3 JAE und mehr | 0,7 | 1,8 | 0,3 | 0,1 | 0,4 | 0,8 | 2,2 | 7,1 | 33,7 |
| - nach LF-Klassen (%) | | | | | | | | | |
| - unter 5 ha | 74,8 | 22,2 | 76,8 | 48,9 | 24,7 | 6,0 | 2,2 | 3,6 | 12,2 |
| - 5 bis unter 20 ha | 16,0 | 48,4 | 21,5 | 49,0 | 69,0 | 71,8 | 38,5 | 11,2 | 12,9 |
| - 20 bis unter 50 ha | 3,4 | 23,5 | 1,1 | 1,7 | 5,7 | 20,6 | 50,5 | 54,5 | 26,8 |
| - 50 bis unter 100 ha | 1,8 | 4,7 | 0,1 | 0,2 | 0,4 | 1,1 | 7,8 | 25,1 | 29,3 |
| - 100 ha und mehr | 4,0 | 1,1 | 0,5 | 0,3 | 0,3 | 0,5 | 1,0 | 5,5 | 18,9 |
| - nach Viehbestand (%) | | | | | | | | | |
| - ohne Viehbestand | 63,6 | 18,5 | 26,6 | 23,4 | 17,6 | 15,3 | 14,3 | 18,8 | 46,9 |
| - unter 10 GVE ⁺ | 36,4 | 33,7 | 73,4 | 74,8 | 54,2 | 15,2 | 4,9 | 3,4 | 4,3 |
| - von 10 bis 20 GVE | 0 | 19,3 | 0 | 1,7 | 27,4 | 54,3 | 9,5 | 1,1 | 1,0 |
| - von 20 bis 50 GVE | 0 | 21,0 | 0 | 0 | 0,7 | 15,0 | 64,2 | 15,2 | 1,9 |
| - von 50 bis 100 GVE | 0 | 5,3 | 0 | 0 | 0 | 0,1 | 6,9 | 41,4 | 2,8 |
| - 100 GVE und darüber | 0 | 2,2 | 0 | 0 | 0 | 0,1 | 0,3 | 20,1 | 43,1 |
| - nach Haupt-BWA (%) | | | | | | | | | |
| Spezialisierte Getreide-, Ölsaaten- und Eiweißpflanzenbetriebe | 13,8 | 12,3 | 24,8 | 19,1 | 14,3 | 9,5 | 6,7 | 4,7 | 6,8 |
| Spezialisierte Ackerbaubetriebe allgemeiner Art | 2,5 | 4,2 | 1,1 | 0,9 | 2,1 | 3,9 | 6,6 | 10,4 | 22,9 |
| Spezialisierte Gartenbaubetriebe | 0,1 | 0,8 | 0 | 0,2 | 0 | 0,6 | 1,1 | 3,1 | 9,9 |
| Spezialisierte Rebanlagenbetriebe | 9,4 | 4,8 | 10,6 | 8,5 | 5,8 | 4,1 | 1,7 | 0,4 | 0,4 |
| Spezialisierte Obst- und Zitrusbetriebe | 1,0 | 2,4 | 2,4 | 3,0 | 2,7 | 1,6 | 2,0 | 4,1 | 2,9 |
| Spezialisierte Olivenbetriebe | 0 | 0 | 0 | 0 | 0 | 0 | 0 | 0 | 0 |
| Dauerkulturgemischtbetriebe | 0,1 | 0,6 | 0,8 | 0,4 | 0,4 | 0,4 | 0,6 | 0,7 | 10,6 |
| Spezialisierte Milchviehbetriebe | 0 | 27,0 | 4,1 | 9,0 | 22,7 | 39,2 | 42,3 | 21,8 | 5,3 |
| Spezialisierte Rinderaufzucht und Mastbetriebe | 4,6 | 7,9 | 16,6 | 16,2 | 10,1 | 5,1 | 2,4 | 2,5 | 1,4 |
| Rindviehbetriebe: | | | | | | | | | |
| Milcherzeugung, Aufzucht und Mast kombiniert | 0 | 13,1 | 0,9 | 11,9 | 18,5 | 16,4 | 14,1 | 7,9 | 1,6 |
| Weideviehbetriebe : Schafe, Ziegen und andere | 49,4 | 7,8 | 21,1 | 15,9 | 10,1 | 4,3 | 1,3 | 0,6 | 1,0 |
| Spezialisierte Veredelungsbetriebe mit bodenunabhängiger Tierhaltung | 10,8 | 4,6 | 0,9 | 0,8 | 1,2 | 2,5 | 6,6 | 20,7 | 26,8 |
| Pflanzenbauverbundbetriebe | 0,7 | 2,7 | 3,3 | 3,0 | 2,6 | 2,7 | 2,6 | 2,1 | 1,4 |
| Viehhaltungsverbundbetriebe - Teilausrichtung Weidevieh | 0,4 | 2,5 | 3,2 | 3,8 | 2,7 | 1,8 | 1,8 | 3,0 | 0,4 |
| Viehhaltungsverbundbetriebe - Teilausrichtung Veredelung | 1,4 | 1,6 | 1,9 | 0,8 | 1,1 | 1,2 | 2,0 | 3,9 | 2,3 |
| Ackerbau - Weideviehverbundbetriebe | 1,3 | 3,8 | 3,4 | 3,9 | 3,2 | 4,0 | 4,1 | 4,1 | 0,8 |
| Verbundbetriebe mit verschiedenen Kombinationen Pflanzenbau-Viehhaltung | 3,3 | 3,8 | 4,6 | 2,7 | 2,5 | 2,6 | 4,0 | 9,8 | 5,8 |
| - nach Bewirtschaftungsmethode (%) | | | | | | | | | |
| - Methoden des ökologischen Landbaus | 2,8 | 12,0 | 6,6 | 11,8 | 15,9 | 16,6 | 10,6 | 4,6 | 5,5 |
| - Bewässerung | 0,6 | 3,1 | 1,4 | 1,9 | 2,1 | 2,1 | 3,8 | 7,8 | 17,0 |
| - mit Anbau unter Glas | 0 | 0,8 | 0 | 0,1 | 0,1 | 0,5 | 1,2 | 3,1 | 10,6 |
| - % in benachteiligten Gebieten einschließlich Berggebieten | 79,1 | 68,6 | 74,7 | 76,1 | 77,5 | 73,3 | 62,3 | 39,2 | 31,3 |

+ GVE : Großvieheinheiten

Symbole : nicht verfügbar 0 weniger als die Hälfte der verwendeten Einheit oder Null

| Wirtschaftliche Größe (EGE) | <1 | >=1 | 1-<2 | 2-<4 | 4-<8 | 8-<16 | 16-<40 | 40-<100 | >= 100 |
|--|---------------|---------------|--------------|--------------|--------------|--------------|---------------|--------------|--------------|
| Fläche (1000 ha) | | | | | | | | | |
| • Gesamtfläche | 2139,8 | 4602,3 | 343,4 | 606,0 | 502,6 | 809,4 | 1455,3 | 683,1 | 202,4 |
| • H. Sonstige Flächen | 1590,6 | 1894,3 | 222,5 | 428,8 | 230,7 | 333,1 | 456,1 | 140,6 | 82,5 |
| Forstfläche | 1145,3 | 1514,1 | 161,3 | 274,4 | 209,6 | 288,6 | 408,6 | 111,8 | 59,8 |
| • Landwirtschaftliche Fläche (LF) | 549,2 | 2708,0 | 121,0 | 177,2 | 272,0 | 476,4 | 999,2 | 542,5 | 119,8 |
| - D. Ackerland | 16,3 | 1359,3 | 18,5 | 43,4 | 91,3 | 187,8 | 519,5 | 394,5 | 104,4 |
| Getreide | 5,2 | 799,9 | 10,2 | 24,1 | 52,0 | 107,0 | 301,4 | 243,1 | 62,2 |
| <i>Weichweizen und Spelz</i> | 0,9 | 249,7 | 2,0 | 5,1 | 13,2 | 30,1 | 95,5 | 79,8 | 23,9 |
| <i>Hartweizen</i> | 0 | 17,2 | 0 | 0,1 | 0,1 | 0,6 | 5,1 | 6,1 | 5,1 |
| <i>Roggen</i> | 0,5 | 43,3 | 1,2 | 2,7 | 5,6 | 8,5 | 17,5 | 6,4 | 1,4 |
| <i>Gerste</i> | 1,4 | 210,1 | 3,0 | 5,9 | 13,4 | 30,9 | 86,7 | 61,2 | 8,9 |
| <i>Hafer</i> | 0,5 | 43,8 | 0,9 | 2,6 | 5,3 | 8,4 | 18,5 | 6,4 | 1,8 |
| <i>Körnermais</i> | 1,7 | 190,5 | 2,6 | 6,5 | 11,4 | 21,3 | 58,2 | 71,6 | 19,0 |
| Hülsenfrüchte | 0,2 | 47,2 | 0,7 | 2,4 | 4,3 | 8,0 | 17,5 | 12,5 | 1,9 |
| Hackfrüchte | 0,1 | 63,9 | 0,2 | 0,4 | 1,5 | 5,5 | 24,8 | 24,2 | 7,3 |
| <i>Kartoffeln</i> | 0,1 | 21,2 | 0,2 | 0,3 | 0,9 | 1,6 | 8,4 | 7,7 | 2,1 |
| <i>Zuckerrüben</i> | 0 | 41,9 | 0 | 0 | 0,5 | 3,7 | 16,2 | 16,4 | 5,1 |
| <i>Futterhackfrüchte</i> | 0 | 0,8 | 0 | 0,1 | 0,2 | 0,2 | 0,2 | 0,1 | 0 |
| Handelsgewächse | 0,5 | 109,0 | 1,4 | 3,4 | 8,2 | 15,4 | 38,9 | 31,5 | 10,1 |
| <i>Tabak</i> | 0 | 0,1 | 0 | 0 | 0 | 0 | 0 | 0 | 0 |
| <i>Hopfen</i> | 0 | 0,2 | 0 | 0 | 0 | 0 | 0,1 | 0,1 | 0 |
| <i>Baumwolle</i> | 0 | 0 | 0 | 0 | 0 | 0 | 0 | 0 | 0 |
| <i>Raps und Rübsen</i> | 0 | 42,9 | 0,1 | 0,4 | 2,4 | 4,9 | 15,0 | 14,7 | 5,4 |
| <i>Sonnenblumen</i> | 0 | 25,6 | 0,1 | 0,4 | 1,0 | 3,5 | 11,3 | 6,9 | 2,2 |
| <i>Soja</i> | 0 | 15,3 | 0,1 | 0,8 | 1,5 | 2,1 | 5,6 | 3,9 | 1,4 |
| Gemüse; Melonen; Erdbeeren | 0 | 13,7 | 0 | 0 | 0,1 | 0,2 | 1,5 | 4,5 | 7,3 |
| <i>im Freiland</i> | 0 | 13,5 | 0 | 0 | 0,1 | 0,2 | 1,5 | 4,4 | 7,2 |
| <i>unter Glas</i> | 0 | 0,2 | 0 | 0 | 0 | 0 | 0,1 | 0,1 | 0 |
| Blumen und Zierpflanzen | 0 | 0,6 | 0 | 0 | 0 | 0 | 0,1 | 0,2 | 0,3 |
| <i>im Freiland</i> | 0 | 0,4 | 0 | 0 | 0 | 0 | 0,1 | 0,1 | 0,2 |
| <i>unter Glas</i> | 0 | 0,2 | 0 | 0 | 0 | 0 | 0 | 0,1 | 0,1 |
| Futterpflanzen | 6,1 | 215,7 | 3,3 | 8,0 | 17,0 | 37,3 | 97,3 | 47,7 | 5,1 |
| Schwarz- und Grünbrache | 4,0 | 103,4 | 2,5 | 4,7 | 7,6 | 13,2 | 36,3 | 29,5 | 9,5 |
| - E. Haus- und Nutzgärten | 0,9 | 5,4 | 0,5 | 0,5 | 0,9 | 1,1 | 1,5 | 0,8 | 0,1 |
| - F. Dauergrünland | 530,5 | 1279,0 | 100,3 | 128,9 | 171,6 | 274,3 | 456,8 | 135,4 | 11,6 |
| - G. Dauerkulturen | 1,6 | 64,3 | 1,7 | 4,4 | 8,2 | 13,2 | 21,3 | 11,7 | 3,7 |
| Obst- und Beerenobstanlagen | 0,1 | 16,2 | 0,2 | 0,5 | 1,3 | 1,7 | 5,0 | 6,2 | 1,3 |
| Zitrusanlagen | 0 | 0 | 0 | 0 | 0 | 0 | 0 | 0 | 0 |
| Olivenanlagen | 0 | 0 | 0 | 0 | 0 | 0 | 0 | 0 | 0 |
| Rebanlagen | 1,5 | 46,1 | 1,5 | 3,9 | 6,9 | 11,5 | 16,2 | 5,3 | 0,8 |
| Verhältniszahlen | | | | | | | | | |
| Landwirtschaftliche Fläche je Betrieb (ha) | 16,6 | 19,3 | 8,1 | 8,6 | 10,3 | 16,2 | 27,7 | 46,3 | 89,9 |
| Landwirtschaftliche Fläche... (%) | | | | | | | | | |
| ... in Eigentum | 90,2 | 70,6 | 90,3 | 83,8 | 80,8 | 77,2 | 68,6 | 57,9 | 56,0 |
| ... in benachteiligten oder Berggebieten | 95,9 | 61,6 | 90,8 | 86,4 | 79,9 | 72,8 | 60,3 | 38,2 | 26,3 |
| ... mit ökologischem Landbau | 1,3 | 11,6 | 4,6 | 11,0 | 19,2 | 17,2 | 11,3 | 6,0 | 8,1 |
| ... mit bewässerter Fläche | 0 | 1,3 | 0,1 | 0,2 | 0,4 | 0,4 | 1,0 | 2,4 | 6,8 |
| ... zur Verminderung der Winter-Nährstoffausschwemmung | 0,4 | 16,7 | 3,3 | 6,4 | 10,4 | 13,2 | 18,5 | 24,0 | 25,8 |

Symbole : nicht verfügbar 0 weniger als die Hälfte der verwendeten Einheit oder Null

| Wirtschaftliche Größe (EGE) | | <1 | >=1 | 1-<2 | 2-<4 | 4-<8 | 8-<16 | 16-<40 | 40-<100 | >=100 |
|--|------------------------|-------------|---------------|-------------|-------------|--------------|--------------|--------------|--------------|--------------|
| Viehbestand | (1000 GVE) | 11,9 | 2496,3 | 27,0 | 74,1 | 183,0 | 372,1 | 956,0 | 741,4 | 142,6 |
| davon Weidevieh | (%) | 72,5 | 62,1 | 82,5 | 86,7 | 87,4 | 84,8 | 72,5 | 37,1 | 13,7 |
| Weidevieh | (1000 Tiere) | | | | | | | | | |
| Einhufer | | 3,1 | 80,1 | 5,7 | 11,5 | 19,9 | 21,0 | 17,9 | 3,5 | 0,6 |
| Rinder | | | | | | | | | | |
| Unter 1 Jahr | | 0,8 | 632,8 | 5,0 | 21,1 | 60,2 | 119,3 | 279,6 | 136,5 | 11,1 |
| Von 1 bis unter 2 Jahren | | 1,1 | 439,7 | 4,2 | 13,9 | 36,2 | 80,9 | 203,3 | 95,3 | 6,0 |
| Milchkühe | | 0 | 580,5 | 0,8 | 7,2 | 35,5 | 111,3 | 302,9 | 115,1 | 7,7 |
| Sonstige Kühe | | 2,1 | 218,1 | 6,8 | 22,7 | 48,2 | 58,9 | 68,2 | 12,5 | 0,8 |
| Sonstige Rinder von 2 Jahren und älter | | 1,0 | 162,5 | 2,4 | 6,4 | 15,7 | 34,9 | 73,0 | 28,1 | 1,9 |
| Schafe | | 25,5 | 288,9 | 43,4 | 56,1 | 63,3 | 56,1 | 53,6 | 15,8 | 0,7 |
| Ziegen | | 0,3 | 51,8 | 1,9 | 5,6 | 10,4 | 11,0 | 11,5 | 7,1 | 4,3 |
| Veredlung | | | | | | | | | | |
| Schweine | (1000 Tiere) | | | | | | | | | |
| Ferkel unter 20 kg | | 0,1 | 769,2 | 0,3 | 3,5 | 11,7 | 30,9 | 212,1 | 424,4 | 86,3 |
| Zuchtsauen | | 0 | 319,6 | 0,1 | 0,9 | 4,0 | 12,8 | 90,6 | 176,2 | 34,8 |
| Andere Schweine | | 6,0 | 2083,5 | 10,1 | 22,7 | 50,9 | 124,9 | 593,9 | 1080,8 | 200,2 |
| Geflügel | (Million Tiere) | 0,1 | 12,2 | 0,1 | 0,2 | 0,5 | 1,2 | 3,4 | 3,7 | 3,0 |
| Masthähnchen und -hühnchen | | 0 | 5,6 | 0 | 0 | 0,3 | 0,7 | 2,3 | 2,1 | 0,1 |
| Legehennen | | 0,1 | 6,0 | 0,1 | 0,1 | 0,2 | 0,4 | 1,0 | 1,3 | 2,8 |
| Sonstiges Geflügel | | 0 | 0,6 | 0 | 0 | 0 | 0 | 0,1 | 0,3 | 0,1 |
| Mutterkaninchen | (1000 Tiere) | 0 | 0 | 0 | 0 | 0 | 0 | 0 | 0 | 0 |
| Bienenstöcke | (1000) | 0,8 | 44,5 | 2,8 | 4,6 | 11,2 | 12,2 | 10,9 | 2,7 | 0,2 |
| Viehbestand je Betrieb mit... | | | | | | | | | | |
| | (GVE/Betrieb) | | | | | | | | | |
| Viehbestand | | 1,0 | 21,8 | 2,5 | 4,7 | 8,4 | 14,9 | 30,9 | 78,0 | 201,4 |
| Weidevieh | | 1,6 | 18,9 | 3,0 | 5,2 | 9,0 | 15,2 | 29,8 | 64,5 | 134,2 |
| Rinder | | 2,1 | 19,9 | 3,4 | 5,4 | 9,2 | 15,4 | 29,8 | 64,0 | 126,7 |
| Rinder ausschließlich Kühe | | 2,1 | 20,2 | 3,4 | 5,7 | 9,3 | 15,4 | 29,8 | 63,8 | 126,5 |
| Veredlung | | 0,8 | 23,3 | 2,2 | 4,5 | 8,2 | 15,0 | 31,8 | 84,4 | 217,9 |
| Schweine | | 1,3 | 27,0 | 2,6 | 5,0 | 9,0 | 15,8 | 34,0 | 90,1 | 213,8 |
| | (Tiere/Betrieb) | | | | | | | | | |
| Einhufer | | 2,1 | 5,3 | 3,1 | 4,2 | 5,6 | 6,3 | 6,2 | 4,7 | 11,3 |
| Milchkühe | | : | 8,9 | 1,0 | 1,4 | 2,8 | 6,0 | 12,9 | 24,9 | 47,0 |
| Sonstige Kühe | | 1,8 | 4,3 | 2,2 | 3,2 | 4,5 | 4,7 | 4,5 | 5,4 | 14,1 |
| Schafe | | 9,7 | 23,6 | 17,6 | 23,0 | 23,3 | 25,2 | 27,8 | 36,4 | 35,9 |
| Ziegen | | 1,3 | 5,1 | 2,1 | 2,9 | 4,4 | 4,8 | 5,3 | 13,3 | 137,5 |
| Zuchtsauen | | 1,0 | 24,6 | 1,4 | 2,3 | 3,3 | 5,6 | 17,6 | 49,3 | 127,1 |
| Sonstige Schweine > 20 kg | | 2,2 | 36,5 | 2,6 | 3,3 | 5,0 | 9,6 | 35,4 | 179,1 | 468,8 |
| Mutterkaninchen | | : | : | : | : | : | : | : | : | : |
| Legehennen | (1000/Betrieb) | 0 | 0,1 | 0 | 0 | 0 | 0 | 0,1 | 0,4 | 9,8 |
| Masthähnchen und -hühnchen | (1000/Betrieb) | 0 | 2,0 | 0,1 | 0,1 | 0,6 | 1,2 | 3,3 | 10,2 | 14,1 |
| Bienenstöcke | (Stock/Betrieb) | 3,5 | 8,6 | 6,1 | 7,6 | 9,3 | 10,6 | 7,6 | 8,6 | 7,6 |

* Anzahl an Tieren der jeweiligen Tierkategorie je Betrieb mit dieser Art von Tieren

Symbole : nicht verfügbar 0 weniger als die Hälfte der verwendeten Einheit oder Null

| Wirtschaftliche Größe (EGE) | <1 | >=1 | 1-<2 | 2-<4 | 4-<8 | 8-<16 | 16-<40 | 40-<100 | >=100 |
|---|-------------|-------------|-------------|-------------|-------------|-------------|-------------|-------------|-------------|
| Betriebe mit einer außerbetrieblichen, nicht landwirtschaftlichen, Erwerbstätigkeit: | | | | | | | | | |
| (% aller Betriebe) | 10,0 | 20,8 | 12,2 | 16,1 | 20,3 | 23,9 | 25,0 | 21,2 | 15,4 |
| Fremdenverkehr | 4,8 | 8,7 | 6,4 | 8,3 | 9,8 | 11,0 | 8,9 | 3,6 | 1,1 |
| Handwerk | 0,2 | 0,5 | 0,3 | 0,4 | 0,6 | 0,3 | 0,4 | 0,4 | 1,7 |
| Verarbeitung landwirtsch. Erzeugnisse | 3,6 | 9,0 | 4,9 | 7,0 | 9,2 | 10,0 | 10,7 | 10,0 | 5,7 |
| Be- und Verarbeitung von Holz | 0,6 | 1,0 | 0,5 | 0,7 | 0,8 | 1,1 | 1,3 | 0,8 | 0,9 |
| Aquakultur | 0,5 | 0,4 | 0,4 | 0,4 | 0,3 | 0,3 | 0,3 | 0,5 | 0,3 |
| Erzeugung von erneuerbarer Energie | 0,3 | 1,2 | 0,6 | 0,2 | 0,7 | 1,2 | 1,9 | 1,9 | 2,9 |
| Vertragliche Arbeiten | 0,7 | 4,1 | 0,7 | 1,6 | 2,3 | 4,6 | 6,8 | 7,0 | 5,4 |
| Sonstige außerbetr. Erwerbstätigkeiten | 0,2 | 0,4 | 0,3 | 0,4 | 0,6 | 0,3 | 0,4 | 0,7 | 1,1 |

➤ WISSENSWERTES ZUR METHODIK

Die Erhebung über die Struktur der landwirtschaftlichen Betriebe wurde in Österreich im Dezember 2003 als Stichprobenerhebung durchgeführt. Der letzte landwirtschaftliche Zensus zuvor hatte 1999 stattgefunden. Der Bezugszeitpunkt für die Erhebung 2003 war der 1. Dezember 2003. Im Fall der landwirtschaftlichen Arbeitskräfte wurden die Beschäftigten in den vorausgegangenen 12 Monaten, für Kulturen das Erntejahr 2003 und für Geflügel der Bestand vor der letzten Entnahme zwischen 1. November und 1. Dezember 2003 abgefragt. Einige Daten stammen nicht aus der Erhebung sondern aus Verwaltungsquellen wie INVEKOS, dem Rinderregister oder aus landwirtschaftlichen Umweltprogrammen.

Ein Auswahlrahmen der zugrunde zu legenden Betriebe wurde aus den Ergebnissen der Betriebszählung 1999, ergänzt um neu entstandene Betriebe, die 2001 oder 2002 Beihilfen für landwirtschaftliche Flächen oder Viehhaltung beantragt hatten, gebildet. Ein landwirtschaftlicher- oder Forstbetrieb ist eine technisch-wirtschaftliche Einheit mit einer einheitlichen Betriebsführung, die landwirtschaftliche- oder Forstprodukte erzeugt (aber auch nicht-landwirtschaftliche Produkte und Dienstleistungen erzeugen kann). Nur Betriebe oberhalb gewisser Schwellenwerte wurden berücksichtigt. Für jedes Bundesland wurden die Betriebe des Auswahlrahmens aufgrund ihrer Gesamtfläche, der Fläche ihres Ackerlandes oder ihrer Dauerkulturen oder aufgrund von Viehbestand oder Arbeitskräften in 8 bis 16 Schichten gruppiert. Eine geschichtete Stichprobe wurde gezogen mit einem Umfang je Bundesland, der sich aus der Fläche sowie der Anzahl der Rinder und Schweine ergab. Schichten mit großen Betrieben hatten eine größere Stichprobenrate. Die Stichprobengröße betrug 40.000 Betriebe.

Die Daten wurden auf mehreren Ebenen geprüft. Fehlende Angaben oder offensichtliche Fehler wurden im Rahmen einer umfassenden Plausibilitätskontrolle durch plausible Angaben, durch Daten aus Verwaltungsquellen oder auch nach Rückfrage bei den Landwirten ergänzt bzw. korrigiert.

Für jede Aktivität eines Betriebs (zum Beispiel Weizen, Milchkühe oder Rebanlagen) wird ein **Standarddeckungsbeitrag (SDB)** errechnet, der auf der Fläche (oder der Anzahl der Tiere) und auf einem regionalen Koeffizienten beruht. Die Summe dieser SDB ist die **wirtschaftliche Größe** des Betriebs, ausgedrückt in **Europäischen Größeneinheiten (EGE)**. 1 EGE entspricht 1 200 Euro.

Aufgrund der Unterschiede zwischen den Mitgliedstaaten in der Erfassung von Betrieben von weniger als 1 EGE sind Angaben für solche Betriebe nicht vergleichbar. Die vorliegende Analyse und die Graphiken konzentrieren sich daher auf Betriebe mit wenigstens 1 EGE.

Jeder Betrieb wird im gemeinschaftlichen Klassifizierungssystem anhand seiner wirtschaftlichen Größe und **betriebswirtschaftlichen Ausrichtung** in Abhängigkeit des Anteils der einzelnen Aktivitäten an der wirtschaftlichen Größe klassifiziert. Zum Beispiel wird ein Betrieb, in dem Zuchtsauen zu mehr als 2/3 der wirtschaftlichen Größe beitragen, als Spezialisierter Schweineaufzuchtbetrieb (Typ 5011) klassifiziert. Abhängig von der Untergliederungstiefe werden die Betriebe in 8 bis 70 Ausrichtungen gruppiert.

Eine **Jahresarbeitsseinheit (JAE)** entspricht einer ganzjährig vollzeitlich beschäftigten Arbeitskraft. Dies entspricht 2 000 Stunden (250 Arbeitstage zu acht Stunden).

➤ REFERENZPUBLIKATIONEN

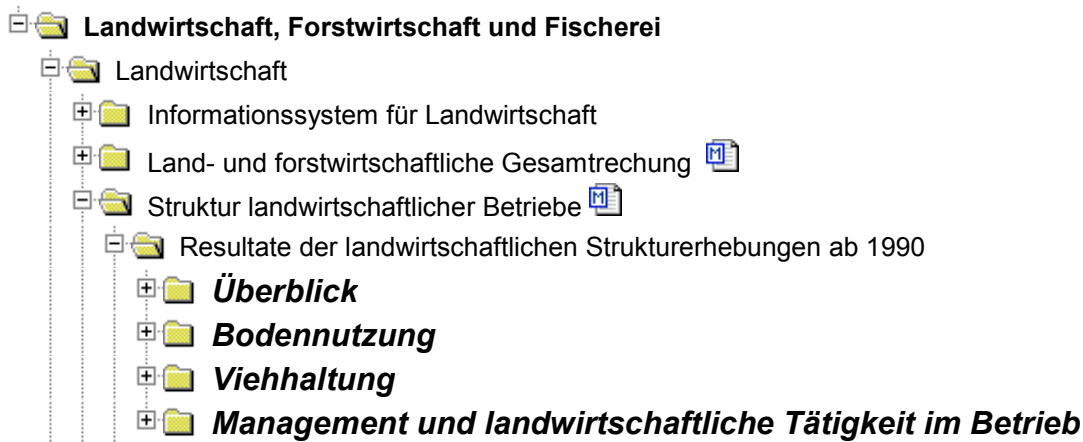
Anzahl der land- und forstwirtschaftlichen Betriebe erstmals unter 200.000; Statistik Österreich; Pressemitteilung; Mai 2005; Wien Schnellbericht, Mai 2005

Statistische Nachrichten Heft 8+9 2005

Webseite Statistik Austria: www.statistik.at

Weitere Informationsquellen:

Datenbanken: [EUROSTAT Webseite/Thema: Landwirtschaft und Fischerei/Daten](#)



Journalisten können den Media Support Service kontaktieren:

BECH Gebäude Büro A4/017
L - 2920 Luxembourg

Tel. (352) 4301 33408
Fax (352) 4301 35349

E-mail: eurostat-mediasupport@cec.eu.int

European Statistical Data Support:

Eurostat hat zusammen mit den anderen Mitgliedern des „Europäischen Statistischen Systems“ ein Netz von Unterstützungszentren eingerichtet; diese Unterstützungszentren gibt es in fast allen Mitgliedstaaten der EU und in einigen EFTA-Ländern.

Sie sollen die Internetnutzer europäischer statistischer Daten beraten und unterstützen.

Informationen über dieses Unterstützungsnetz finden Sie auf unserer Webseite:

www.europa.eu.int/comm/eurostat/

Ein Verzeichnis unserer Verkaufsstellen in der ganzen Welt erhalten Sie beim:

Amt für amtliche Veröffentlichungen der Europäischen Gemeinschaften

2, rue Mercier
L - 2985 Luxembourg

URL: <http://publications.eu.int>

E-mail: info-info-opoce@cec.eu.int

Diese Statistik kurz gefasst wurde von György Benoist, Pol Marquer und Günther Tosstorff (ESTAT E1) erstellt.