

Contenu

| | |
|--|---|
| Tableau 1 – Main-d'œuvre..... | 3 |
| Tableau 2 – Exploitations..... | 4 |
| Tableau 3 – Utilisation du sol... | 5 |
| Tableau 4 – Cheptel..... | 6 |
| Table 5 – Activités non agricoles..... | 7 |

Structure des exploitations agricoles

Chypre 2003

Une enquête sur la structure des exploitations agricoles a été conduite dans tous les Etats membres de l'UE en 2003, à la exception de la Pologne. L'enquête y avait déjà été réalisée en 2002. Maintenant les résultats sont disponibles pour tous les Etats membres. Le présent «Statistiques en bref» fait partie d'une série de publications par pays ayant toutes la même structure.

* * *

En 2003/2004, Chypre comptait 28 400 exploitations agricoles d'au moins 1 UDE* de dimension économique.

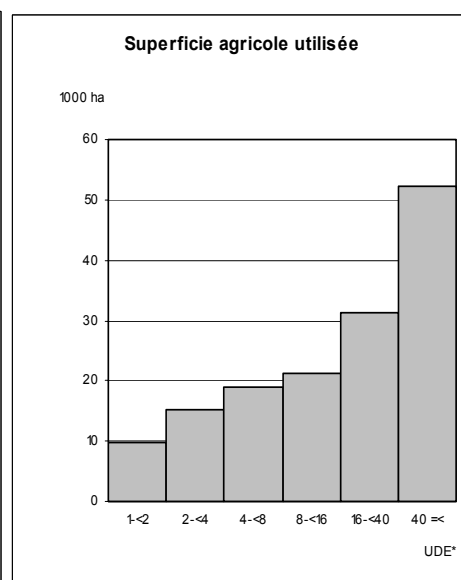
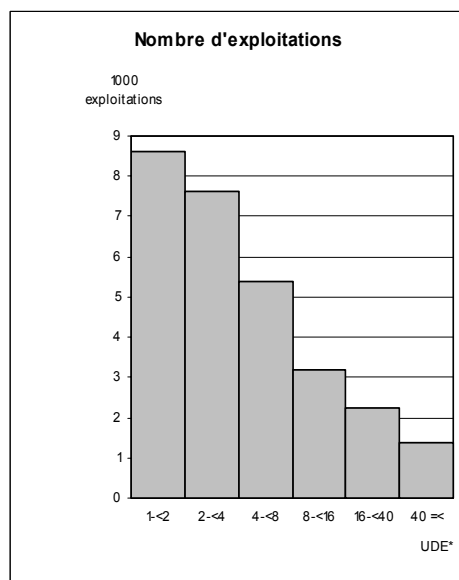
- Ces exploitations occupaient 28 400 UTA (unités de travail annuel), soit l'équivalent de 28 400 personnes occupées à temps plein ;
- elles utilisaient 149 000 ha de superficie agricole, soit en moyenne 5,2 ha par exploitation.

Parmi ces 28 400 exploitations,

- 65 % occupaient moins d'une UTA, alors que 13 % occupaient 2 UTA ou plus ;
- 80 % utilisaient moins de 5 ha, tandis que 1,5% utilisaient 50 ha ou plus;
- 14 % étaient des exploitations mixtes, contre 31 % spécialisées en culture fruitière et agrumicole, 18 % en cultures permanentes combinées, 8 % en élevage d'ovins, caprins et autres herbivores, 7 % en cultures générales, 6 % en oléiculture, 5 % en céréales, oléagineux et protéagineux, 5 % en viticulture, 5 % en horticulture (dont 20 % en horticulture sous serres), 1 % en laitière et 1 % en élevage de porc ou volaille.

Parmi les 28 000 exploitants individuels,

- 20 % étaient des femmes;
- 47 % étaient âgés de 55 ans ou plus et seulement 6 % de moins de 35 ans;
- 50 % avaient une autre activité lucrative comme activité principale.

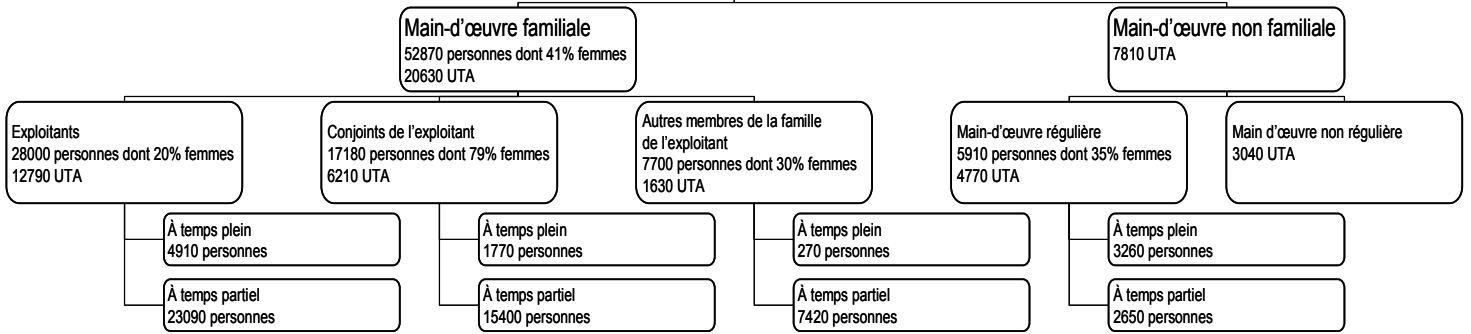


(*) L'unité de dimension européenne (UDE) mesure la dimension économique des exploitations (voir notes méthodologiques)

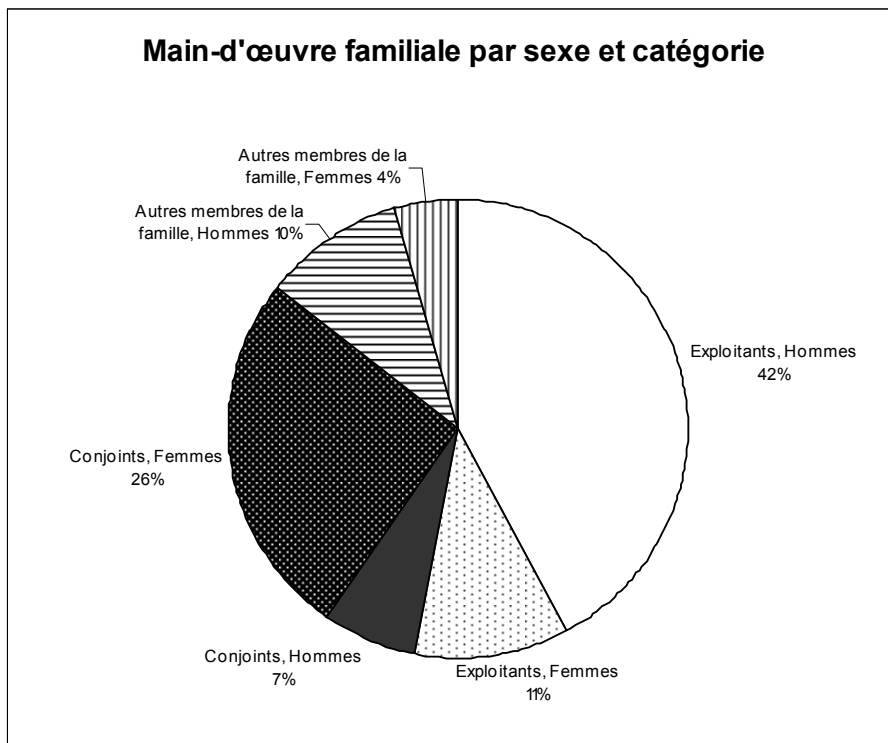


Chypre, 2003 – Exploitations d'au moins 1 UDE

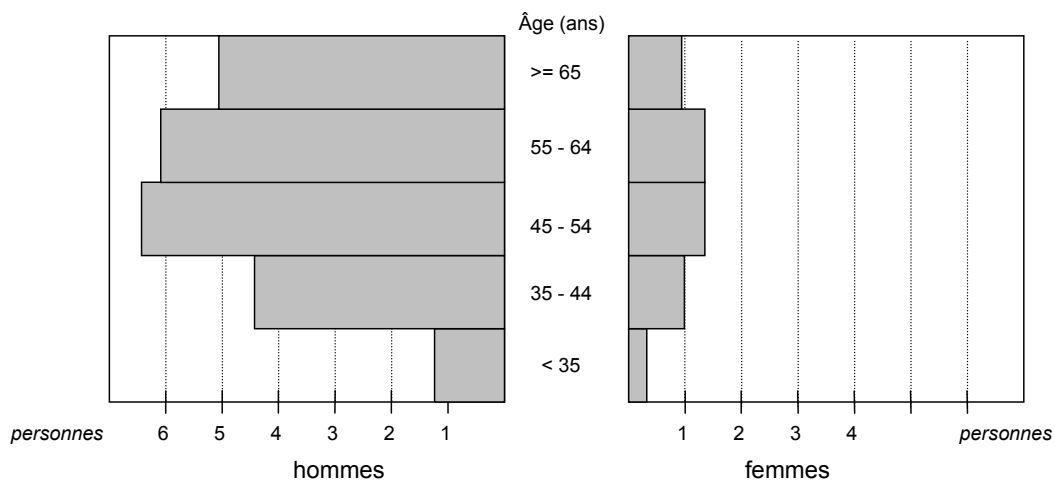
Main-d'œuvre agricole (ESEA)



Main-d'œuvre familiale par sexe et catégorie



Chefs d'exploitation



Signes : non disponible 0 valeur inférieure à la moitié de la précision affichée ou zéro

| Dimension économique (UDE) | <1 | >=1 | 1-<2 | 2-<4 | 4-<8 | 8-<16 | 16-<40 | 40=< |
|---|-------------|-------------|------------|------------|------------|------------|------------|------------|
| Main-d'œuvre totale | | | | | | | | |
| 1000 unités de travail annuel | 3,8 | 28,4 | 3,7 | 5,2 | 5,2 | 4,4 | 4,6 | 5,4 |
| Main-d'œuvre familiale | | | | | | | | |
| 1000 personnes | 27,3 | 52,9 | 15,0 | 14,1 | 10,4 | 6,4 | 4,6 | 2,4 |
| 1000 unités de travail annuel | 3,3 | 20,6 | 3,2 | 4,5 | 4,4 | 3,5 | 3,2 | 1,9 |
| Main-d'œuvre non familiale régulière | | | | | | | | |
| 1000 personnes | 0,2 | 5,9 | 0,2 | 0,2 | 0,3 | 0,5 | 1,2 | 3,5 |
| 1000 unités de travail annuel | 0,1 | 4,8 | 0,1 | 0,1 | 0,2 | 0,4 | 0,9 | 3,1 |
| Main-d'œuvre non familiale irrégulière | | | | | | | | |
| 1000 unités de travail annuel | 0,4 | 3,0 | 0,4 | 0,6 | 0,6 | 0,5 | 0,5 | 0,4 |
| Chefs d'exploitation (1000) | 16,8 | 28,4 | 8,6 | 7,6 | 5,4 | 3,2 | 2,2 | 1,4 |
| - femmes (%) | 30,4 | 18,0 | 23,4 | 20,5 | 16,4 | 13,4 | 8,1 | 4,9 |
| - temps partiel moins de 50 % (%) | 96,6 | 61,2 | 88,2 | 72,6 | 54,2 | 31,6 | 12,2 | 4,4 |
| - temps partiel 50 % et plus (%) | 2,8 | 20,4 | 10,1 | 21,5 | 30,6 | 32,4 | 21,6 | 9,6 |
| Exploitants individuels (1000) | 16,8 | 28,0 | 8,6 | 7,6 | 5,4 | 3,1 | 2,2 | 1,1 |
| - femmes (%) | 34,1 | 20,4 | 26,9 | 23,1 | 17,9 | 14,1 | 9,2 | 5,1 |
| - distribution par âge (%) | | | | | | | | |
| - moins de 35 ans | 8,2 | 5,5 | 5,5 | 5,4 | 4,5 | 5,1 | 6,7 | 9,1 |
| - de 35 à 44 ans | 21,6 | 19,2 | 19,1 | 17,4 | 17,7 | 19,5 | 23,9 | 29,7 |
| - de 45 à 54 ans | 27,4 | 28,1 | 28,1 | 27,0 | 26,4 | 27,8 | 32,7 | 34,7 |
| - de 55 à 64 ans | 23,0 | 26,0 | 24,8 | 26,6 | 27,2 | 28,1 | 25,4 | 20,0 |
| - 65 ans et plus | 19,8 | 21,2 | 22,4 | 23,6 | 24,2 | 19,5 | 11,2 | 6,4 |
| - temps partiel moins de 50 % (%) | 96,8 | 62,4 | 88,8 | 73,4 | 54,7 | 32,2 | 12,2 | 4,6 |
| - temps partiel 50 % et plus (%) | 2,7 | 20,1 | 9,6 | 21,0 | 30,3 | 32,1 | 21,6 | 9,5 |
| - avec une autre activité lucrative ¹ (%) | 61,9 | 51,7 | 60,2 | 57,1 | 53,2 | 44,6 | 28,1 | 10,8 |
| - à titre principal | 61,8 | 50,2 | 59,9 | 56,5 | 51,9 | 41,4 | 22,4 | 7,0 |
| - à titre secondaire | 0,1 | 1,5 | 0,3 | 0,7 | 1,4 | 3,2 | 5,6 | 3,8 |
| Conjoints d'exploitant individuel (1000) | 8,0 | 17,2 | 4,7 | 4,7 | 3,5 | 2,1 | 1,5 | 0,7 |
| - femmes (%) | 63,6 | 79,2 | 71,8 | 76,3 | 81,9 | 84,9 | 90,0 | 94,3 |
| - distribution par âge (%) | | | | | | | | |
| - moins de 35 ans | 8,2 | 7,1 | 6,7 | 7,0 | 6,1 | 6,7 | 9,2 | 11,3 |
| - de 35 à 54 ans | 54,5 | 51,5 | 51,6 | 48,8 | 46,7 | 52,1 | 62,0 | 67,8 |
| - 55 ans et plus | 37,3 | 41,4 | 41,7 | 44,2 | 47,1 | 41,1 | 28,8 | 20,9 |
| - temps partiel moins de 50 % (%) | 98,2 | 73,1 | 94,2 | 83,7 | 69,4 | 51,3 | 34,8 | 28,5 |
| - temps partiel 50 % et plus (%) | 1,5 | 16,6 | 5,0 | 13,1 | 22,4 | 29,3 | 29,0 | 23,7 |
| - avec une autre activité lucrative (%) | 55,3 | 39,1 | 47,6 | 43,9 | 37,8 | 31,6 | 23,5 | 13,3 |
| - à titre principal | 55,2 | 38,6 | 47,5 | 43,6 | 37,2 | 30,8 | 21,8 | 12,0 |
| - à titre secondaire | 0,1 | 0,5 | 0,1 | 0,3 | 0,6 | 0,8 | 1,7 | 1,2 |
| Autres membres de la famille de l'exploitant individuel, travaillant sur l'exploitation (1000) | 2,5 | 7,7 | 1,7 | 1,8 | 1,6 | 1,1 | 0,9 | 0,5 |
| - femmes (%) | 33,6 | 29,7 | 30,6 | 31,5 | 30,9 | 30,5 | 26,1 | 22,2 |
| - temps partiel moins de 50 % (%) | 98,3 | 89,2 | 95,9 | 93,5 | 92,0 | 86,8 | 79,5 | 67,5 |
| - temps partiel 50 % et plus (%) | 1,4 | 7,3 | 3,5 | 5,6 | 6,5 | 8,6 | 12,1 | 16,1 |
| - avec une autre activité lucrative (%) | 38,0 | 38,8 | 39,6 | 38,7 | 42,1 | 41,1 | 35,0 | 28,5 |

¹ Uniquement pour les exploitants qui sont aussi chefs d'exploitation.

Signes : non disponible 0 valeur inférieure à la moitié de la précision affichée ou zéro

| Dimension économique (UDE) | <1 | >=1 | 1-<2 | 2-<4 | 4-<8 | 8-<16 | 16-<40 | 40=< |
|--|------|------|------|------|------|-------|--------|------|
| Exploitations | | | | | | | | |
| - nombre total (1000) | 16,8 | 28,4 | 8,6 | 7,6 | 5,4 | 3,2 | 2,2 | 1,4 |
| - selon la personnalité juridique de l'exploitant (%) | | | | | | | | |
| - individus | 99,8 | 98,6 | 99,8 | 99,8 | 99,4 | 98,7 | 97,1 | 83,3 |
| - personnes morales | 0,2 | 1,4 | 0,2 | 0,2 | 0,6 | 1,3 | 2,9 | 16,7 |
| - groupements | 0 | 0 | 0 | 0 | 0 | 0 | 0 | 0 |
| - selon la main d'œuvre employée (%) | | | | | | | | |
| - moins de 1 UTA | 98,1 | 64,6 | 92,3 | 78,5 | 57,8 | 32,7 | 10,6 | 2,2 |
| - de 1 à moins de 2 UTA | 1,6 | 22,1 | 7,1 | 18,6 | 34,1 | 45,5 | 36,9 | 11,4 |
| - de 2 à moins de 3 UTA | 0,2 | 8,5 | 0,6 | 2,6 | 7,4 | 18,7 | 36,9 | 26,1 |
| - 3 UTA et plus | 0 | 4,7 | 0,1 | 0,3 | 0,8 | 3,1 | 15,6 | 60,3 |
| - selon la superficie agricole utilisée (%) | | | | | | | | |
| - moins de 5 ha | 99,9 | 80,2 | 97,8 | 92,2 | 81,9 | 60,4 | 35,0 | 17,3 |
| - de 5 à moins de 20 ha | 0,1 | 15,3 | 2,2 | 7,8 | 16,9 | 31,9 | 48,9 | 39,7 |
| - de 20 à moins de 50 ha | 0 | 3,0 | 0 | 0 | 1,2 | 7,3 | 9,7 | 23,9 |
| - de 50 à moins de 100 ha | 0 | 0,9 | 0 | 0 | 0 | 0,3 | 5,1 | 9,6 |
| - 100 ha et plus | 0 | 0,6 | 0 | 0 | 0 | 0 | 1,3 | 9,4 |
| - selon la taille du cheptel (%) | | | | | | | | |
| - sans cheptel | 86,9 | 64,4 | 77,3 | 70,3 | 60,5 | 49,2 | 42,0 | 37,8 |
| - moins de 10 UGB ⁺ | 13,1 | 27,8 | 22,6 | 29,3 | 36,3 | 31,2 | 23,9 | 16,6 |
| - de 10 à moins de 20 UGB | 0 | 2,7 | 0,1 | 0,2 | 2,8 | 14,3 | 5,0 | 1,8 |
| - de 20 à moins de 50 UGB | 0 | 2,7 | 0 | 0,2 | 0,3 | 4,4 | 22,6 | 5,7 |
| - de 50 à moins de 100 UGB | 0 | 1,0 | 0 | 0 | 0,2 | 0,3 | 5,0 | 11,3 |
| - 100 UGB et plus | 0 | 1,5 | 0 | 0 | 0 | 0,7 | 1,4 | 26,8 |
| - selon l'orientation technico-économique Exploitations... | | | | | | | | |
| ... spécialisées en céréales, oléagineux, protéagineux | 6,1 | 5,2 | 5,4 | 5,0 | 4,7 | 5,7 | 6,3 | 3,8 |
| ... à cultures générales | 0,6 | 6,5 | 1,8 | 3,5 | 7,1 | 13,2 | 18,4 | 14,8 |
| ... horticoles spécialisées | 0,4 | 5,0 | 1,6 | 2,1 | 4,5 | 8,1 | 13,8 | 22,5 |
| ... spécialisées en viticulture | 9,2 | 5,1 | 8,3 | 6,3 | 3,4 | 1,4 | 0,5 | 0 |
| ... fruitières et agrumicoles spécialisées | 17,6 | 30,6 | 33,3 | 36,8 | 36,4 | 25,2 | 10,2 | 2,0 |
| ... oléicoles spécialisées | 36,8 | 6,1 | 12,3 | 5,8 | 3,2 | 1,1 | 0,4 | 0,1 |
| ... avec combinaisons de cultures permanentes | 21,2 | 18,3 | 25,3 | 23,5 | 17,3 | 7,4 | 2,3 | 1,0 |
| ... bovines spécialisées ; orientation lait | 0 | 0,8 | 0 | 0 | 0 | 0,1 | 1,3 | 13,8 |
| ... bovines spécialisées ; orientation élevage et viande | 0 | 0 | 0 | 0 | 0 | 0 | 0 | 0 |
| ... bovines ; lait, élevage et viande combinés | 0 | 0 | 0 | 0 | 0 | 0 | 0 | 0,1 |
| ... avec ovins, caprins et autres herbivores | 0,5 | 7,5 | 1,4 | 3,2 | 7,5 | 17,6 | 25,9 | 15,4 |
| ... spécialisées de production animale hors-sol – granivores | 0,9 | 1,1 | 0,7 | 0,6 | 0,6 | 1,2 | 1,5 | 8,6 |
| ... de polyculture | 2,8 | 10,4 | 7,0 | 10,2 | 11,5 | 14,0 | 14,5 | 13,8 |
| ... de polyélevage à orientation herbivores | 0 | 0,6 | 0,1 | 0,5 | 0,9 | 1,2 | 1,2 | 0,7 |
| ... de polyélevage à orientation granivores | 0,2 | 0,2 | 0,3 | 0,2 | 0,3 | 0,2 | 0,2 | 0 |
| ... mixtes de grandes cultures et herbivores | 0 | 0,7 | 0,1 | 0,4 | 0,6 | 1,5 | 2,1 | 2,8 |
| ... mixtes avec combinaisons de cultures et d'élevage | 2,5 | 2,0 | 2,4 | 1,9 | 1,9 | 2,1 | 1,3 | 0,9 |
| - selon le mode de culture (%) | | | | | | | | |
| - pratiquant l'agriculture biologique | 0,2 | 0,3 | 0,3 | 0,1 | 0,4 | 0,4 | 0,3 | 0,3 |
| - pratiquant l'irrigation | 59,0 | 80,4 | 76,1 | 83,2 | 85,4 | 81,5 | 77,2 | 74,3 |
| - ayant des cultures sous serre | 0 | 2,6 | 0 | 0,4 | 1,7 | 4,3 | 10,6 | 17,0 |
| - % en zones défavorisées ou zones de montagne | 0 | 0 | 0 | 0 | 0 | 0 | 0 | 0 |

+ UGB : Unité de gros bovin

Signes : non disponible 0 valeur inférieure à la moitié de la précision affichée ou zéro

| Dimension économique (UDE) | <1 | >=1 | 1-<2 | 2-<4 | 4-<8 | 8-<16 | 16-<40 | 40=< |
|--|-------------|--------------|-------------|-------------|-------------|-------------|-------------|-------------|
| Superficie (1000 ha) | | | | | | | | |
| • Superficie totale des exploitations | 17,3 | 179,8 | 16,8 | 22,8 | 25,4 | 25,3 | 34,2 | 55,3 |
| • H. Autres superficies | 9,6 | 31,2 | 7,1 | 7,5 | 6,6 | 3,9 | 3,0 | 3,1 |
| Superficies boisées | 0,4 | 2,1 | 0,6 | 0,4 | 0,4 | 0,3 | 0,1 | 0,3 |
| • Superficie agricole utilisée (SAU) | 7,7 | 148,7 | 9,8 | 15,3 | 18,9 | 21,4 | 31,2 | 52,2 |
| - D. Terres arables | 2,8 | 112,4 | 3,6 | 6,4 | 9,7 | 15,6 | 27,7 | 49,4 |
| Céréales | 1,9 | 71,9 | 3,0 | 5,0 | 7,2 | 10,9 | 18,2 | 27,7 |
| <i>Blé tendre et épeautre</i> | 0 | 0,4 | 0 | 0,1 | 0 | 0 | 0,2 | 0 |
| <i>Blé dur</i> | 0,2 | 6,6 | 0,2 | 0,4 | 0,6 | 0,9 | 1,8 | 2,8 |
| <i>Seigle</i> | 0 | 0,4 | 0 | 0 | 0 | 0,1 | 0,1 | 0,3 |
| <i>Orge</i> | 1,7 | 63,3 | 2,7 | 4,5 | 6,5 | 9,7 | 15,7 | 24,2 |
| <i>Avoine</i> | 0 | 1,1 | 0 | 0 | 0,1 | 0,2 | 0,4 | 0,4 |
| <i>Mais-grain</i> | 0 | 0 | 0 | 0 | 0 | 0 | 0 | 0 |
| Légumes secs | 0 | 0,7 | 0 | 0 | 0,1 | 0,1 | 0,2 | 0,3 |
| Plantes sarclées | 0 | 5,5 | 0 | 0,1 | 0,3 | 0,8 | 1,8 | 2,4 |
| <i>Pommes de terre</i> | 0 | 5,5 | 0 | 0,1 | 0,3 | 0,8 | 1,8 | 2,4 |
| <i>Betteraves sucrières</i> | 0 | 0 | 0 | 0 | 0 | 0 | 0 | 0 |
| <i>Plantes sarclées fourragères</i> | 0 | 0 | 0 | 0 | 0 | 0 | 0 | 0 |
| Plantes industrielles | 0 | 0,5 | 0 | 0 | 0,1 | 0,1 | 0,1 | 0,2 |
| <i>Tabac</i> | 0 | 0,1 | 0 | 0 | 0 | 0 | 0 | 0,1 |
| <i>Houblon</i> | 0 | 0 | 0 | 0 | 0 | 0 | 0 | 0 |
| <i>Coton</i> | 0 | 0 | 0 | 0 | 0 | 0 | 0 | 0 |
| <i>Colza et navette</i> | 0 | 0 | 0 | 0 | 0 | 0 | 0 | 0 |
| <i>Tournesol</i> | 0 | 0 | 0 | 0 | 0 | 0 | 0 | 0 |
| <i>Soja</i> | 0 | 0 | 0 | 0 | 0 | 0 | 0 | 0 |
| Légumes frais. melons. fraises | 0 | 5,0 | 0 | 0,1 | 0,2 | 0,4 | 1,0 | 3,2 |
| <i>en plein air</i> | 0 | 4,6 | 0 | 0,1 | 0,2 | 0,4 | 0,9 | 3,0 |
| <i>sous serre</i> | 0 | 0,4 | 0 | 0 | 0 | 0 | 0,1 | 0,2 |
| Fleurs et plantes ornementales | 0 | 0,1 | 0 | 0 | 0 | 0 | 0 | 0,1 |
| <i>en plein air</i> | 0 | 0,1 | 0 | 0 | 0 | 0 | 0 | 0,1 |
| <i>sous serre</i> | 0 | 0,1 | 0 | 0 | 0 | 0 | 0 | 0,1 |
| Plantes fourragères | 0 | 23,7 | 0,1 | 0,5 | 1,1 | 2,5 | 5,4 | 14,1 |
| Jachères | 0,8 | 4,6 | 0,4 | 0,6 | 0,7 | 0,8 | 0,9 | 1,2 |
| - E. Jardins familiaux | 0 | 0 | 0 | 0 | 0 | 0 | 0 | 0 |
| - F. Prairies permanentes et pâturages | 0 | 0,4 | 0 | 0 | 0 | 0,1 | 0,1 | 0,2 |
| - G. Cultures permanentes | 4,9 | 35,9 | 6,1 | 8,9 | 9,1 | 5,7 | 3,5 | 2,5 |
| Arbres fruitiers et baies | 0,6 | 8,6 | 1,1 | 2,0 | 2,4 | 1,6 | 0,9 | 0,4 |
| Agrumeraies | 0,2 | 4,7 | 0,4 | 0,8 | 1,0 | 0,9 | 0,6 | 1,0 |
| Oliveraies | 2,4 | 10,2 | 2,1 | 2,6 | 2,4 | 1,5 | 1,0 | 0,7 |
| Vignes | 1,4 | 11,1 | 2,1 | 3,3 | 3,0 | 1,6 | 0,8 | 0,4 |
| Ratios | | | | | | | | |
| Superficie agricole par exploitation (ha) | 0,5 | 5,2 | 1,1 | 2,0 | 3,5 | 6,7 | 13,9 | 37,8 |
| Part de la superficie agricole (%) | | | | | | | | |
| ... en faire-valoir direct | 83,7 | 41,9 | 81,3 | 77,9 | 68,3 | 47,8 | 27,5 | 20,6 |
| ... en zone défavorisée ou de montagne | 0 | 0 | 0 | 0 | 0 | 0 | 0 | 0 |
| ... en agriculture biologique | 0,1 | 0,1 | 0,1 | 0 | 0,2 | 0,2 | 0,1 | 0,2 |
| ... irriguée | 28,5 | 22,3 | 28,4 | 29,0 | 28,4 | 23,8 | 19,3 | 18,2 |
| ... sous culture protégeant le sol | 0 | 0 | 0 | 0 | 0 | 0 | 0 | 0 |

Signes : non disponible 0 valeur inférieure à la moitié de la précision affichée ou zéro

| Dimension économique (UDE) | | <1 | >=1 | 1-<2 | 2-<4 | 4-<8 | 8-<16 | 16-<40 | 40=< |
|--|----------------------------|------------|--------------|------------|-------------|-------------|-------------|--------------|--------------|
| Cheptel total | (1000 UGB) | 1,3 | 255,4 | 1,6 | 3,6 | 6,9 | 15,3 | 33,4 | 194,7 |
| dont herbivores | (%) | 46,7 | 42,6 | 45,0 | 60,2 | 74,5 | 71,4 | 75,0 | 33,2 |
| Herbivores | (1000 têtes) | | | | | | | | |
| Equidés | | 0,5 | 2,1 | 0,3 | 0,5 | 0,5 | 0,2 | 0,2 | 0,3 |
| Bovins | | | | | | | | | |
| Bovins < 1an | | 0 | 20,3 | 0 | 0,1 | 0,1 | 0,2 | 1,3 | 18,5 |
| Bovins 1-<2 ans | | 0 | 10,1 | 0 | 0 | 0 | 0,1 | 0,4 | 9,6 |
| Vaches laitières | | 0 | 26,0 | 0 | 0 | 0 | 0,1 | 1,2 | 24,7 |
| Autres vaches | | 0 | 0,2 | 0 | 0 | 0 | 0,1 | 0,1 | 0 |
| Autres bovins > 2 ans | | 0 | 4,5 | 0 | 0 | 0 | 0 | 0,2 | 4,3 |
| Ovins | | 0,4 | 261,8 | 0,6 | 4,2 | 13,6 | 41,3 | 104,4 | 97,8 |
| Caprins | | 1,7 | 358,5 | 3,8 | 13,1 | 32,7 | 63,6 | 122,6 | 122,6 |
| Granivores | | | | | | | | | |
| Porcins | (1000 têtes) | | | | | | | | |
| Porcelets < 20 kg | | 0 | 137,2 | 0,1 | 0,2 | 0,5 | 0,7 | 3,1 | 132,7 |
| Truies reproductrices | | 0 | 58,1 | 0 | 0,1 | 0,2 | 0,4 | 1,2 | 56,2 |
| Autres porcins | | 0,1 | 237,6 | 0,2 | 0,3 | 0,6 | 1,5 | 7,7 | 227,3 |
| Volailles | (millions de têtes) | 0 | 4,5 | 0,1 | 0,1 | 0,1 | 0,5 | 0,6 | 3,2 |
| Poulets de chair | | 0 | 3,6 | 0 | 0,1 | 0,1 | 0,4 | 0,5 | 2,5 |
| Poules pondeuses | | 0 | 0,7 | 0 | 0 | 0 | 0 | 0,1 | 0,5 |
| Autres volailles | | 0 | 0,2 | 0 | 0 | 0 | 0 | 0 | 0,2 |
| Lapines mères | (1000 têtes) | 2,0 | 28,0 | 3,5 | 5,2 | 5,4 | 4,4 | 4,0 | 5,5 |
| Abeilles | (1000 ruches) | 0,5 | 21,1 | 1,4 | 2,8 | 5,9 | 3,8 | 3,7 | 3,6 |
| Cheptel par exploitation ayant... | (UGB/exploitation) | | | | | | | | |
| Cheptel | | 0,6 | 25,2 | 0,8 | 1,6 | 3,2 | 9,5 | 25,7 | 226,7 |
| Herbivores | | 2,7 | 30,1 | 2,2 | 3,5 | 6,2 | 13,1 | 30,4 | 143,4 |
| Bovins | | 2,0 | 153,1 | 9,0 | 13,8 | 14,7 | 23,3 | 57,5 | 202,5 |
| Bovins hors vaches | | 1,0 | 158,0 | 9,0 | 13,8 | 16,4 | 24,0 | 59,8 | 204,8 |
| Granivores | | 0,4 | 23,1 | 0,7 | 1,3 | 2,5 | 8,0 | 22,6 | 280,8 |
| Porcins | | 1,7 | 143,0 | 2,1 | 3,4 | 7,7 | 13,8 | 37,5 | 535,4 |
| Taille moyenne des troupeaux* | (tête/exploitation) | | | | | | | | |
| Equidés | | 5,1 | 2,8 | 2,2 | 2,7 | 2,7 | 2,1 | 3,0 | 5,4 |
| Vaches laitières | | : | 102,2 | : | 2,0 | 2,3 | 8,8 | 34,4 | 117,8 |
| Autres vaches | | 2,0 | 7,7 | 2,0 | 2,5 | 4,5 | 9,1 | 17,2 | 4,9 |
| Ovins | | 17,1 | 149,1 | 12,3 | 26,3 | 45,5 | 88,0 | 200,0 | 377,6 |
| Caprins | | 11,7 | 118,1 | 15,9 | 26,7 | 50,0 | 93,9 | 185,3 | 391,8 |
| Truies reproductrices | | 2,0 | 175,0 | 1,7 | 4,0 | 5,4 | 7,6 | 18,2 | 393,0 |
| Autres porcins > 20 kg | | 2,7 | 292,3 | 2,9 | 3,1 | 4,9 | 10,5 | 44,1 | 1159,5 |
| Lapines mères | | 2,9 | 7,4 | 4,2 | 5,2 | 6,6 | 8,0 | 10,2 | 32,9 |
| Poules pondeuses | (1000/exploitation) | 0 | 0,1 | 0 | 0 | 0 | 0 | 0,1 | 1,4 |
| Poulets de chair | (1000/exploitation) | 0 | 1,1 | 0 | 0,1 | 0,1 | 0,8 | 1,4 | 11,2 |
| Abeilles | (ruche/exploitation) | 15,6 | 89,8 | 31,4 | 45,1 | 83,0 | 135,5 | 161,9 | 399,4 |

* nombre d'animaux d'une catégorie de cheptel par exploitation élevant cette sorte d'animaux

Signes : non disponible 0 valeur inférieure à la moitié de la précision affichée ou zéro

| Dimension économique (UDE) | <1 | >=1 | 1-<2 | 2-<4 | 4-<8 | 8-<16 | 16-<40 | 40=< |
|--|------------|------------|------------|------------|-------------|-------------|-------------|-------------|
| Exploitations avec d'autres activités lucratives non agricoles: | | | | | | | | |
| (% toutes exploitations) | 1,9 | 8,6 | 4,0 | 6,7 | 10,0 | 13,5 | 17,6 | 17,0 |
| Tourisme | 0 | 0 | 0 | 0,1 | 0,1 | 0 | 0,1 | 0 |
| Artisanat | 0,1 | 0,2 | 0,2 | 0,2 | 0,2 | 0,2 | 0 | 0 |
| Transformation des produits de la ferme | 1,8 | 7,6 | 3,5 | 6,0 | 9,2 | 12,2 | 14,9 | 14,0 |
| Transformation du bois | 0 | 0 | 0 | 0 | 0 | 0 | 0 | 0 |
| Aquaculture | 0 | 0 | 0 | 0 | 0 | 0 | 0 | 0 |
| Production d'énergie renouvelable | 0 | 0 | 0 | 0 | 0 | 0 | 0 | 0,1 |
| Travaux à façon | 0 | 0,8 | 0,3 | 0,4 | 0,5 | 1,3 | 2,7 | 3,4 |
| Autres lucratives n.d.a. | 0 | 0 | 0 | 0 | 0 | 0 | 0 | 0,2 |

➤NOTES METHODOLOGIQUES

L'enquête sur la structure des exploitations agricoles a été menée à Chypre entre octobre 2003 et mars 2004 sous la forme d'un recensement agricole complet. Le dernier recensement avait été conduit en 1994. La période de référence du recensement de 2003 s'étend du 1^{er} octobre 2002 au 30 septembre 2003.

L'enquête visait toutes les exploitations d'au moins 0.1 hectare de superficie totale ou 0.05 ha sous serre ou avec au moins un certain nombre d'animaux (par exemple 1 vache, 2 gros animaux, 5 petits animaux, 50 volailles). On a interrogé les ménages de zone rurale porte à porte alors que, en zone urbaine, on a dressé a priori une liste des producteurs (exploitants) agricoles d'après des données statistiques et administratives. Une enquête pilote sur 500 exploitations a été menée à l'automne 2002 pour tester le questionnaire.

Le contrôle des données est multi-niveaux. Il n'y a pas eu de questionnaire manquant ou incomplet.

Pour chaque activité (spéculation) d'une exploitation (par exemple blé, vache laitière ou vigne), une **marge brute standard (MBS)** est estimée, s'appuyant sur sa superficie (ou nombre de têtes) et un coefficient régional. La somme de ces marges pour une exploitation est sa **dimension économique**, exprimée en **Unités de Dimension Européenne** (1 UDE= 1200€).

A cause de la différence de couverture des unités de moins de 1 UDE entre les Etats membres, ces données ne sont pas comparables entre pays. C'est pourquoi les analyses et graphiques présentés ici s'appuient sur les exploitations d'au moins 1 UDE.

Chaque exploitation est classifiée dans la typologie communautaire selon sa dimension économique et son **Orientement Technico-Economique (OTE)**, dépendant de la participation de chaque spéculation à sa dimension économique. Par exemple, une exploitation où les truies participent pour plus de 2/3 à la dimension économique est classée comme exploitation spécialisée porcins d'élevage (OTE 5011). Selon le niveau d'agrégation, les exploitations sont groupées en 8 ou 70 OTE.

Une **Unité de Travail Annuel (UTA)** est la main d'oeuvre travaillant autant qu'une personne à temps plein pendant un an. Cette base est de 2080 heures (260 journées de travail de 8 heures).

➤PUBLICATIONS DE RÉFÉRENCE

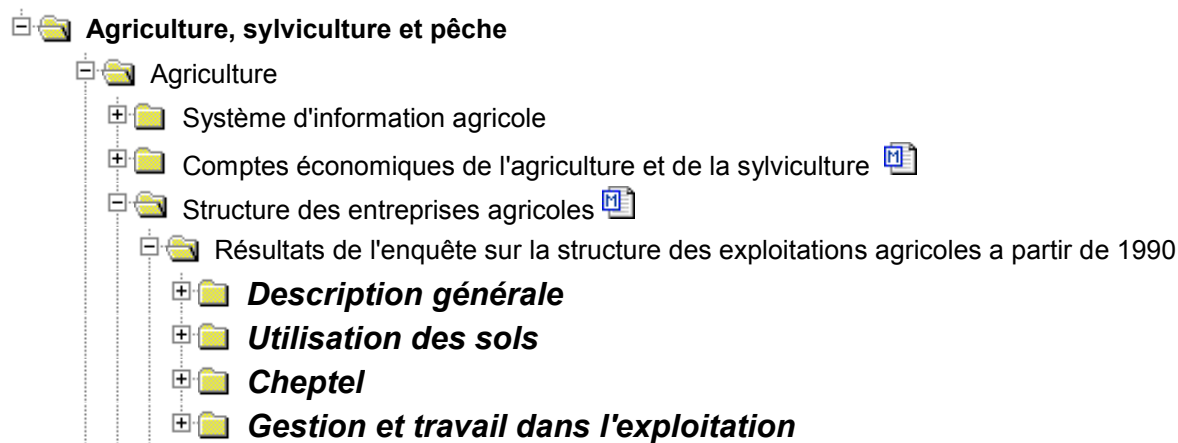
Premiers résultats du recensement agricole de 2003, Communiqué de presse du 16 juillet 2004, Service Statistique de la République de Chypre, Nicosia

Résultats analytiques et définitifs du recensement agricole de 2003, Service Statistique de la République de Chypre, Septembre 2005 (à paraître)

Site Internet du Service Statistique de la République de Chypre: www.mof.gov.cy/mof/cystat/statistics.nsf/index_en/index_en?OpenDocument

Pour en savoir plus:

Les bases de données : [Site Web EUROSTAT/Thème : Agriculture et pêche/Données](#)



Les journalistes peuvent contacter le service média support :

Bâtiment BECH, Bureau A4/017
L - 2920 Luxembourg

Tel. (352) 4301 33408
Fax (352) 4301 35349

E-mail: eurostat-mediasupport@cec.eu.int

European Statistical Data Support:

Eurostat a mis en place, conjointement avec les membres du "Système statistique européen", un réseau de centres d'appui, qui couvrira presque tous les États membres et certains pays de l'AELE.

La mission de ces centres sera d'aider et d'orienter les utilisateurs qui se procureront des données statistiques européennes sur l'internet.

Vous trouverez sur notre site internet des informations sur ce réseau de centres d'appui:
www.europa.eu.int/comm/eurostat/

Une liste des bureaux de vente dans le monde est disponible à :

l'Office des publications officielles des Communautés européennes.

2, rue Mercier
L - 2985 Luxembourg

URL: <http://publications.eu.int>
E-mail: info-info-opoce@cec.eu.int

Ce Statistiques en Bref a été préparé par György Benoist, Pol Marquer et Günther Tosstorff (ESTAT E1).