

Statistiques en bref

AGRICULTURE ET PECHE

27/2005

Auteur
Dolores LINARES

Contenu

Prix des outputs: baisse de 2,5 %..... 2

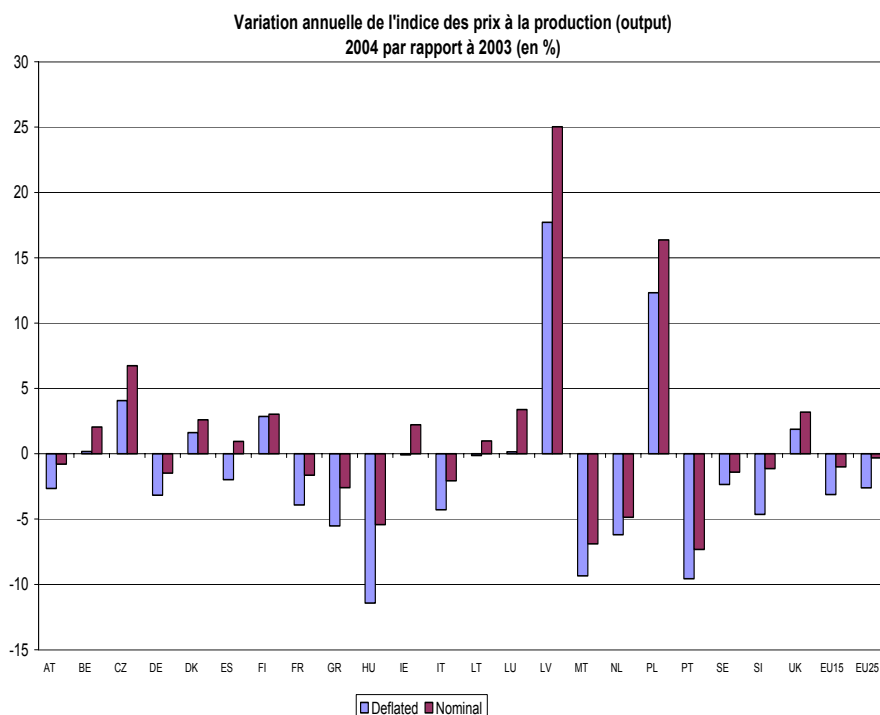
Prix des inputs: hausse de 1,6 %..... 2

Termes de l'échange: baisse de 4,2 %..... 3



Fin de rédaction: 19.05.2005
Données extraites le: 4.05.2005
ISSN 1561-8455
Numéro de catalogue: KS-NN-05-027-FR-N
© Communautés européennes, 2005

Les prix agricoles de l'UE en 2004¹



L'indice 2004 des prix des produits agricoles fait apparaître que les prix des outputs pour l'Union européenne (UE-25) ont baissé de 0,2 % en termes nominaux par rapport à 2003. Corrigée de l'inflation, la baisse s'établit à 2,5 %. Après s'être légèrement redressés en 2003 (1,0 %), les prix des outputs en termes réels ont renoué avec une tendance négative. Cette évolution résulte principalement d'une très forte baisse des prix réels des *produits végétaux* (-5,2 %), due à l'exceptionnelle récolte de 2004.

L'indice des prix réels des *moyens de production agricole*, c'est-à-dire l'indice des prix des inputs, présente une progression de 1,6 % pour l'UE-25, interrompant ainsi la baisse observée au cours des deux années précédentes.

Sur les 22 États membres pour lesquels des données sont disponibles (voir graphique), 14 ont enregistré une diminution de l'indice des prix réels des outputs, en particulier la Hongrie (-11,4 %), le Portugal (-9,5 %) et Malte (-9,3 %). Des baisses de plus de 4 % ont également été relevées aux Pays-Bas (-6,2 %), en Grèce (-5,5 %), en Slovaquie (-4,6 %) et en Italie (-4,3 %).

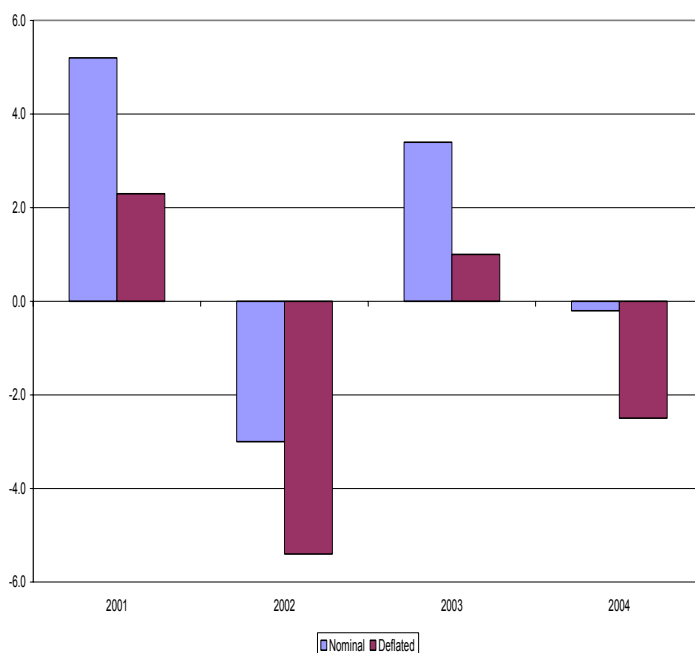
¹ Eurostat et les États membres procèdent au rebaselement des indices des prix agricoles (1995 = 100 à 2000 = 100) et tous les indices figurant dans le présent rapport ont été calculés sur la nouvelle base. Compte tenu du manque de données, l'estimation n'inclut pas Chypre, l'Estonie et la Slovaquie. En outre, Eurostat a effectué des calculs ad hoc pour l'Italie et le Portugal qui fournissent les indices sur l'ancienne base 1995 = 100 (de plus amples renseignements figurent dans les notes méthodologiques).

Prix des outputs: baisse de 2,5 %

Les prix réels des outputs pour l'UE-25 ont affiché une baisse globale de 2,5 % par rapport à 2002. Les prix des *cultures* ont reculé de 5,2 %, toutes les catégories de cultures affichant des valeurs inférieures, à l'exception de l'*huile d'olive* (+6,6 %) et des *plantes fourragères* (+5,4 %). Les baisses les plus fortes ont été enregistrées pour les *oeufs* (-13,8 %) et les *produits maraîchers et horticoles* (-10,6 %). Des baisses de prix notables en termes réels ont également été observées pour le *vin* (-5,3 %) et les *autres produits végétaux* (-3,3 %).

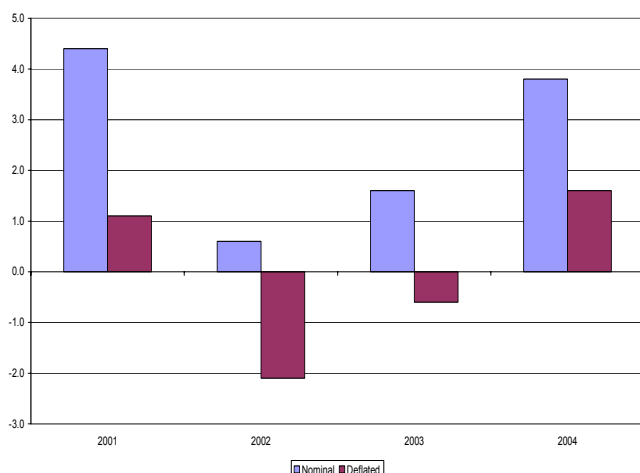
Les prix des *animaux et produits animaux* sont restés quasiment inchangés par rapport à l'année précédente (+0,5 %), car l'augmentation des prix des *animaux* a été presque compensée par la baisse des prix des *produits animaux*. Les augmentations de prix les plus importantes ont été observées pour les *porcins* (+8,6 %) – après deux années consécutives de forte baisse –, les *autres produits animaux* (+3,9 %) et les *bovins* (+1,9 %). En revanche, le prix des *œufs* présente un recul sensible qui rend l'indice plus conforme à l'évolution enregistrée en 2001 et 2002. Le prix du *lait* a baissé de 1,6 %, poursuivant ainsi la longue tendance à la baisse observée au cours des années précédentes. 11 États membres ont accusé une diminution des prix déflatés des outputs des *animaux* et des *produits animaux*, la fourchette étant comprise entre -0,3 % en Espagne et -4,4 % au Portugal et en Suède. À l'inverse, les prix ont augmenté sensiblement en Lettonie (+19,5 %), en Pologne (+19,3 %) et en Lituanie (+11,5 %).

Variation de l'indice des prix à la production (Output, en%)



Prix des inputs: hausse de 1,6 %

Variation de l'indice des prix des moyens de production (Input, en%)



L'indice déflaté des prix d'achat des moyens de production agricole a progressé de 1,6 % par rapport à l'année précédente. L'indice des prix réels des biens et services de consommation courante de l'agriculture

(Input I) a augmenté de 2,4 %, interrompant ainsi la tendance à la baisse observée sur la période 2000-2003. Cela est principalement dû aux prix de l'*énergie et lubrifiants*, des *engrais et amendements* et des *aliments des animaux* qui ont tous enregistré des hausses supérieures à 3 %. En revanche, les prix ont reculé pour les *semences et plants*, les *dépenses vétérinaires* et les *produits de protection des cultures et pesticides*, qui sont les produits qui ont enregistré la baisse la plus nette, -1,6 %. L'indice des prix réels des biens et services concourant aux investissements agricoles (Input II) a légèrement progressé (+0,7 %). Tous les éléments affichent une hausse des prix, la plus sensible étant celle de 1,3 % enregistrée pour les *bâtiments*.

Sur les 22 États membres pour lesquels des données sont disponibles, seuls 4 pays (Malte, Belgique, Luxembourg et Lituanie) présentent une évolution négative comprise entre -1,4 % et -4,3 %. À l'inverse, 18 États membres affichent une évolution positive, la fourchette allant de +0,2 % aux Pays-Bas à +5,6 % au Royaume-Uni.

Termes de l'échange: baisse de 4,2 %

Variation annuelle des termes de l'échange de l'agriculture				
	(%)			
	2001	2002	2003	2004
EU25	1.2	-3.4	1.6	-4.2
EU15	1.2	-3.0	1.9	-4.7
BE	1.9	-9.8	3.1	1.7
CZ	5.9	-8.5	-2.2	0.2
DK	1.5	-10.8	-3.4	-0.5
DE	3.1	-6.0	0.7	-5.0
EE	:	:	:	:
EL	3.9	4.1	4.7	-9.4
ES	0.2	-3.5	4.1	-2.8
FR	0.3	-3.7	1.9	-5.3
IE	-0.2	-5.7	-2.7	-1.2
IT	1.0	0.2	3.1	-6.6
CY	:	:	:	:
LV	1.1	-3.4	-6.7	15.7
LT	19.0	-4.4	-6.7	4.4
LU	-1.7	-3.4	-0.3	3.2
HU	-5.1	-2.8	0.1	-13.9
MT	8.6	-0.2	-3.6	-8.1
NL	0.2	-3.3	-0.6	-6.3
AT	4.7	-4.4	-1.5	-3.9
PL	-2.2	-11.3	-1.6	8.2
PT	-0.8	-0.7	-0.7	-11.4
SI	-2.6	-2.2	-1.4	-9.3
SK	:	:	:	:
FI	2.9	-2.0	-5.8	0.2
SE	0.0	-4.7	-3.5	-5.0
UK	4.5	-4.3	3.8	-3.6

Les termes de l'échange de l'agriculture sont calculés en divisant l'indice réel des outputs par l'indice réel des inputs. Étant donné qu'il s'agit d'un ratio, toute variation de l'un de ces deux indices est suivie d'effets. La hausse des prix réels des moyens de production (+1,6 %) entraîne une réduction du chiffre des termes de l'échange, puisque les coûts des postes sont plus élevés, et la baisse des prix réels des outputs (-2,5 %) se traduira également par une baisse du chiffre des termes de l'échange. Au niveau de l'UE-25, l'association de ces deux effets a entraîné une réduction de -4,2 % des termes de l'échange par rapport à 2003.

Parmi les États membres, 15 pays ont affiché une variation négative. Pour Malte, la Slovénie, la Grèce, le Portugal et la Hongrie, celle-ci se situe entre -8 % et -14 %. À l'inverse, l'évolution a été positive pour 7 États membres, la fourchette allant de +0,2 % en Finlande et en République tchèque à +15,7 % en Lettonie.

► INFORMATIONS ESSENTIELLES – NOTES MÉTHODOLOGIQUES

Calcul d'indices nationaux: les indices des prix agricoles de l'UE sont calculés par chaque État membre à partir de la formule de Laspeyres, l'année de base et de référence étant 2000.

La valeur de pondération attachée à chaque indice élémentaire dans l'indice d'output est égale à la valeur des ventes du produit correspondant (hors TVA) au cours de la période de base.

Les moyens de production doivent être évalués au prix d'achat, c'est-à-dire au prix que l'acheteur paie effectivement pour le produit. *Il englobe les impôts moins les subventions sur les produits (mais ne comprend pas les taxes déductibles, telle que la TVA déductible).*

L'indice est exprimé en tant que moyenne pondérée des indices élémentaires avec des pondérations de base fixes. Les pondérations utilisées sont des valeurs (ventes ou achats) et non des quantités. Dans le cas de produits hautement saisonniers comme les fruits et les légumes frais, la méthode des paniers variables, qui fait appel à des pondérations mensuelles fixes au cours de l'année de base, est utilisée pour les indices mensuels. Pour chacun des deux groupes (fruits frais et légumes frais), chaque État membre détermine douze paniers mensuels de produits représentatifs.

Calcul d'indices pour l'UE: pour ce faire, il convient d'appliquer les mesures suivantes:

(i) Estimation de l'IPA pour l'Union économique et monétaire (UEM) à l'aide des pondérations nationales.

(ii) Conversion de la pondération UEM et des pondérations des États membres ne faisant pas partie de l'UEM en standards de pouvoir d'achat (SPA).

(iii) Calcul de l'IPA pour l'UE à l'aide des pondérations SPA.

Disponibilité en données et estimations d'Eurostat: lors de la rédaction de ces notes, les données suivantes étaient disponibles à Eurostat:

Pondérations: pour l'UE-25 les pondérations pour le nouveau rebasement sont disponibles pour tous les pays sauf pour Chypre, l'Italie, la Lettonie, la Pologne et le Portugal. Le symbole (:) est utilisé lorsque les données ne sont pas disponibles.

Pour calculer les pondérations concernant l'UE-25, Eurostat a fait l'estimation sans l'information de Chypre, de la Lettonie et de la Pologne. L'estimation des pondérations pour l'Italie et le Portugal a été faite avec l'aide des comptes économiques de l'agriculture.

Indices: les indices de prix pour l'année 2004 (calculés sur la nouvelle base) sont disponibles pour tous les pays sauf pour Chypre, l'Italie, l'Estonie, la Slovaquie et le Portugal. Pour l'Italie et le Portugal, les indices de prix ont été fournis dans la base 1995 = 100.

Tableau 1
Indice UE des prix à la production des produits agricoles:
Taux de variation des indices des prix pour UE-25*

API Code		%			
		2001	2002	2003	2004
		Indices nominaux			
140000	PRODUCTION DE BIENS AGRICOLES (100000+130000)**	5.2	-3.0	3.4	-0.2
100000	PRODUCTION VÉGÉTALE (010000 à 090000)**	4.2	0.7	6.9	-2.9
010000	CÉRÉALES (y compris semences)	1.0	-6.6	7.9	0.1
020000	PLANTES INDUSTRIELLES	7.8	0.1	3.3	1.6
030000	PLANTES FOURRAGÈRES	17.8	2.0	-1.0	7.8
040000	PRODUITS MARAÎCHERS ET HORTICOLES	3.6	4.2	6.7	-8.6
050000	POMMES DE TERRE (y compris semences)	33.6	-6.3	15.5	0.4
060000	FRUITS	9.2	4.6	12.1	-4.5
070000	VINS (y compris moût)	-16.4	-0.4	5.7	-2.9
080000	HUILE D'OLIVE	-2.8	8.5	8.1	9.5
090000	AUTRES PRODUITS VÉGÉTAUX	3.0	-1.1	3.9	-1.5
130000	PRODUCTION ANIMALE (110000+120000)	6.1	-6.6	-0.4	3.0
110000	ANIMAUX	6.0	-8.6	-0.7	6.0
111000	Bovins	-11.0	6.6	2.3	4.2
112000	Porcins	18.8	-18.7	-6.6	11.2
114000	Ovins et caprins	15.9	-1.3	1.7	0.7
115000	Volailles	5.7	-7.6	3.3	2.2
119000	Autres animaux	10.6	-16.1	15.0	0.1
120000	PRODUITS ANIMAUX	6.1	-3.5	0.5	-0.9
121000	Lait	-2.0	-4.1	-1.5	0.6
122000	Oeufs	0.0	0.5	15.6	-11.7
129000	Autres produits animaux	12.5	3.9	-4.2	5.6
		Indices déflatés			
140000	PRODUCTION DE BIENS AGRICOLES (100000+130000)**	2.3	-5.4	1.0	-2.5
100000	PRODUCTION VÉGÉTALE (010000 à 090000)**	1.4	-2.0	4.3	-5.2
010000	CÉRÉALES (y compris semences)	-1.8	-8.8	5.6	-2.3
020000	PLANTES INDUSTRIELLES	4.7	-2.2	1.3	-0.9
030000	PLANTES FOURRAGÈRES	14.7	-0.8	-3.6	5.4
040000	PRODUITS MARAÎCHERS ET HORTICOLES	0.6	1.4	4.1	-10.6
050000	POMMES DE TERRE (y compris semences)	30.0	-8.5	13.1	-1.6
060000	FRUITS	6.1	1.5	9.0	-7.0
070000	VINS (y compris moût)	-18.4	-3.2	2.7	-5.3
080000	HUILE D'OLIVE	-5.5	5.0	4.9	6.6
090000	AUTRES PRODUITS VÉGÉTAUX	-0.3	-3.8	1.6	-3.3
130000	PRODUCTION ANIMALE (110000+120000)	3.1	-8.8	-2.4	0.5
110000	ANIMAUX	2.9	-10.8	-2.8	3.5
111000	Bovins	-13.2	4.1	0.1	1.9
112000	Porcins	15.1	-20.6	-8.5	8.6
114000	Ovins et caprins	12.8	-4.1	-0.9	-1.8
115000	Volailles	2.5	-9.9	1.0	-0.4
119000	Autres animaux	7.7	-18.3	11.7	-2.2
120000	PRODUITS ANIMAUX	3.0	-5.7	-1.5	-3.1
121000	Lait	-4.5	-6.2	-3.3	-1.6
122000	Oeufs	-2.8	-1.9	13.2	-13.8
129000	Autres produits animaux	8.8	1.0	-6.3	3.9

(*) A l'exception de Chypre, de l'Estonie et de la Slovaquie

(**) Y compris fruits (060000) et légumes (040000)

Tableau 2
Indices UE des prix à la production des produits agricoles:
Taux de variation par Etat membre

%

	TOTAL				Produits végétaux				Animaux et produits animaux				
	2001	2002	2003	2004	2001	2002	2003	2004	2001	2002	2003	2004	
Indices déflatés													
EU25*	2.3	-5.4	1.0	-2.5	1.4	-2.0	4.3	-5.2	3.1	-8.8	-2.4	0.5	EU25*
EU15	2.4	-5.0	1.3	-3.1	1.8	-2.0	4.0	-5.1	2.8	-8.2	-1.8	-0.9	EU15
BE	2.0	-10.8	1.7	0.2	15.9	-13.5	2.6	-5.5	1.2	-10.7	0.6	-1.1	BE
CZ	6.1	-11.0	-3.6	4.1	10.6	-8.7	-0.8	6.0	3.8	-12.4	-5.1	2.8	CZ
DK	5.1	-11.9	-6.4	1.6	-2.3	-3.3	1.4	-0.9	7.8	-14.9	-9.4	2.7	DK
DE	5.3	-7.6	-0.1	-3.2	5.6	-3.9	5.4	-8.7	5.0	-10.0	-4.0	1.1	DE
EE	:	:	:	:	:	:	:	:	:	:	:	:	EE
EL	2.3	3.0	5.3	-5.5	1.6	6.8	7.9	-7.0	3.8	-5.8	-2.1	-1.0	EL
ES	0.2	-6.0	2.2	-2.0	-4.0	-1.9	5.0	-3.2	6.4	-11.5	-1.8	-0.3	ES
FR	1.6	-5.0	1.1	-3.9	2.5	-4.4	3.4	-5.1	0.5	-5.8	-1.8	-2.4	FR
IE	0.3	-8.5	-4.2	-0.1	7.8	-6.1	1.1	-12.0	-1.0	-9.0	-5.1	2.3	IE
IT	2.6	-1.2	2.4	-4.3	3.4	1.8	3.2	-4.7	1.3	-6.4	0.9	-3.4	IT
CY	:	:	:	:	:	:	:	:	:	:	:	:	CY
LV	0.2	-4.6	-5.6	17.7	-3.6	-1.4	1.9	16.8	8.7	-4.1	-14.1	19.5	LV
LT	13.2	-0.9	-9.9	-0.1	11.9	12.1	-9.0	-8.0	14.8	-15.0	-11.1	11.5	LT
LU	-0.6	-4.2	-1.5	0.2	5.3	5.0	2.6	-2.2	-1.9	-6.4	-2.6	0.7	LU
HU	-2.8	-6.7	1.4	-11.4	-16.3	-1.9	15.3	-19.3	11.1	-10.3	-10.5	-2.8	HU
MT	6.8	-1.8	-5.6	-9.3	18.9	0.1	-2.0	-18.0	-1.2	-3.3	-8.5	-1.7	MT
NL	0.9	-5.9	-1.0	-6.2	2.9	-1.3	0.8	-10.0	-1.3	-11.0	-3.3	-1.4	NL
AT	4.3	-6.4	-0.9	-2.6	2.6	-1.0	6.8	-9.4	5.1	-9.0	-4.9	1.3	AT
PL	-1.0	-10.9	0.6	12.3	-6.5	-3.4	12.6	-1.7	1.8	-14.1	-4.9	19.3	PL
PT	2.0	-7.7	0.0	-9.5	2.1	-6.6	1.4	-13.5	1.8	-9.2	-1.9	-4.4	PT
SI	0.4	-6.1	-2.3	-4.6	0.9	-2.8	4.3	-12.8	0.2	-7.7	-5.4	-0.5	SI
SK	:	:	:	:	:	:	:	:	:	:	:	:	SK
FI	2.5	-3.4	-5.8	2.8	-2.8	-0.4	1.6	2.9	5.1	-4.7	-9.3	2.7	FI
SE	2.4	-4.7	-3.8	-2.3	6.8	-6.8	-0.5	0.8	-0.3	-3.4	-5.7	-4.4	SE
UK	7.0	-5.8	4.9	1.9	10.6	-8.3	5.0	2.8	4.5	-4.2	5.2	1.2	UK

(*) A l'exception de Chypre, de l'Estonie et de la Slovaquie

Tableau 3
Indice UE des prix d'achat des moyens de production agricole:
Taux de variation des indices des prix pour UE-25*

API		2001	2002	2003	2004
Code	Indices nominaux				
220000	INPUT TOTAL (INPUT 1 + INPUT 2)	4.4	0.6	1.6	3.8
	BIENS ET SERVICES HABITUELLEMENT CONSOMMÉS DANS				
200000	L'AGRICULTURE (INPUT 1)	-17.3	-0.1	1.4	4.8
201000	SEMENCES ET PLANTS	4.2	2.2	3.3	2.1
202000	ÉNERGIE LUBRIFIANTS	-0.1	-3.0	5.2	6.2
203000	ENGRAIS ET AMENDEMENTS	12.8	-3.7	0.9	6.0
204000	PRODUITS DE PROTECTION DES CULTURES ET ANTIPARASITAIRES	0.7	0.7	0.0	0.7
205000	DÉPENSES VÉTÉRINAIRES	2.2	1.2	3.1	1.9
206000	ALIMENTS POUR ANIMAUX	6.9	-0.8	-0.4	5.8
207000	ENTRETIEN DU MATÉRIEL	3.3	4.5	4.1	4.1
208000	ENTRETIEN DES BÂTIMENTS	3.5	2.3	2.2	2.6
209000	AUTRES BIENS ET SERVICES	2.5	2.0	1.0	3.6
	BIENS ET SERVICES CONTRIBUANT AUX INVESTISSEMENTS				
210000	AGRICILES (INPUT 2)	2.7	2.4	2.1	2.8
211000	MATÉRIEL	2.1	2.1	1.9	2.6
212000	CONSTRUCTIONS	3.2	2.5	2.2	3.5
219000	AUTRES	4.4	3.2	3.0	3.0
	Indices déflatés				
220000	INPUT TOTAL (INPUT 1 + INPUT 2)	1.1	-2.1	-0.6	1.6
	BIENS ET SERVICES HABITUELLEMENT CONSOMMÉS DANS				
200000	L'AGRICULTURE (INPUT 1)	-19.4	-2.5	-0.8	2.4
201000	SEMENCES ET PLANTS	1.0	-0.5	0.5	-0.2
202000	ÉNERGIE; LUBRIFIANTS	-3.2	-5.4	2.9	3.8
203000	ENGRAIS ET AMENDEMENTS	9.8	-6.0	-1.3	3.7
204000	PRODUITS DE PROTECTION DES CULTURES ET ANTIPARASITAIRES	-1.9	-1.7	-2.2	-1.6
205000	DÉPENSES VÉTÉRINAIRES	-1.2	-0.8	-0.1	-0.9
206000	ALIMENTS POUR ANIMAUX	3.7	-3.3	-2.7	3.4
207000	ENTRETIEN DU MATÉRIEL	0.6	2.1	2.0	2.0
208000	ENTRETIEN DES BÂTIMENTS	0.9	0.0	0.1	0.5
209000	AUTRES BIENS ET SERVICES	-0.3	-0.4	-1.2	1.4
	BIENS ET SERVICES CONTRIBUANT AUX INVESTISSEMENTS				
210000	AGRICILES (INPUT 2)	-0.4	-0.2	-0.1	0.7
211000	MATÉRIEL	-0.8	-0.3	-0.2	0.5
212000	CONSTRUCTIONS	0.5	0.1	0.1	1.3
219000	AUTRES	1.1	0.3	0.5	0.7

(*) A l'exception de Chypre, de l'Estonie et de la Slovaquie

Tableau 4
Indices des prix d'achat des moyens de production agricole:
Taux de variation par Etat membre

%

	Input Total (Input 1 + Input 2)				Biens de consommation (Input 1)				Biens d'investissement (Input 2)				
	2001	2002	2003	2004	2001	2002	2003	2004	2001	2002	2003	2004	
Indices déflatés													
EU25*	1.1	-2.1	-0.6	1.6	-19.4	-2.5	-0.8	2.4	-0.4	-0.2	-0.1	0.7	EU25*
EU15	1.1	-2.1	-0.6	1.6	-21.0	-2.4	-0.8	2.3	-0.4	-0.3	-0.1	0.7	EU15
BE	0.1	-1.0	-1.3	-1.5	0.1	-1.3	-1.5	-1.9	0.2	0.5	-0.2	-2.0	BE
CZ	0.1	-2.7	-1.5	3.9	0.5	-3.0	-2.0	4.7	-2.4	-0.9	1.3	-0.4	CZ
DK	3.5	-1.3	-3.1	2.2	4.3	-1.4	-3.9	1.9	0.6	-0.9	0.2	3.0	DK
DE	2.1	-1.8	-0.8	1.9	3.2	-2.3	-1.0	2.5	-0.7	-0.2	-0.2	0.1	DE
EE	:	:	:	:	:	:	:	:	:	:	:	:	EE
EL	-1.6	-1.0	0.5	4.3	-2.1	-1.7	0.8	5.7	0.2	0.5	-0.1	0.0	EL
ES	0.0	-2.6	-1.8	0.9	-0.5	-2.9	-1.9	1.0	2.4	-0.8	-0.8	-0.1	ES
FR	1.3	-1.4	-0.8	1.4	1.6	-2.0	-1.2	1.5	0.5	0.6	0.3	1.3	FR
IE	0.4	-3.0	-1.5	1.2	0.7	-3.3	-1.4	1.6	-0.6	-1.6	-2.3	-0.5	IE
IT	1.6	-1.4	-0.7	2.4	3.0	-2.4	-1.0	2.5	-0.4	0.1	-0.2	2.4	IT
CY	:	:	:	:	:	:	:	:	:	:	:	:	CY
LV	-0.8	-1.3	1.3	1.7	-1.1	-1.3	1.5	1.8	1.0	-1.0	0.0	0.6	LV
LT	-4.8	3.7	-3.4	-4.3	-4.8	3.7	-3.4	-4.3	:	:	:	:	LT
LU	1.1	-0.8	-1.2	-2.9	1.5	-1.5	-1.5	-3.3	0.6	0.2	-0.9	-2.2	LU
HU	2.4	-4.0	1.3	2.8	2.7	-4.8	1.3	3.4	-0.4	1.3	1.5	-0.8	HU
MT	-1.7	-1.6	-2.1	-1.4	-1.7	-1.5	-2.2	-1.4	-3.2	-2.3	-1.1	-1.6	MT
NL	0.7	-2.7	-0.4	0.2	2.5	-3.1	-0.6	:	-1.7	-1.2	-0.4	0.4	NL
AT	-0.4	-2.0	0.7	1.4	-0.3	-3.2	1.0	1.9	-0.6	-0.1	0.3	0.6	AT
PL	1.2	0.4	2.3	3.8	1.4	0.7	2.4	3.4	-1.4	0.3	1.4	11.5	PL
PT	2.8	-7.0	0.8	2.1	3.8	-8.1	0.9	2.5	-3.0	-0.6	-0.1	-0.1	PT
SI	3.1	-4.0	-0.9	5.1	5.2	-5.4	-1.0	4.6	-2.0	-0.4	-0.6	5.9	SI
SK	:	:	:	:	:	:	:	:	:	:	:	:	SK
FI	-0.4	-1.4	0.0	2.6	-0.8	-2.3	-0.3	2.4	0.5	0.3	1.1	3.2	FI
SE	2.4	0.0	-0.3	2.7	2.9	-0.4	-0.4	2.8	0.2	1.5	0.3	2.6	SE
UK	2.3	-1.7	1.1	5.6	3.0	-1.9	1.3	6.2	-2.2	-0.3	0.1	1.6	UK

(*) A l'exception de Chypre, de l'Estonie et de la Slovaquie

Pour en savoir plus:

Les bases de données

[Site web EUROSTAT/Agriculture, sylviculture et pêche/Agriculture/Prix et indices des prix agricoles](#)

Les journalistes peuvent contacter le service média support :

Bâtiment BECH, Bureau A4/017
L - 2920 Luxembourg

Tel. (352) 4301 33408
Fax (352) 4301 35349

E-mail: eurostat-mediasupport@cec.eu.int

European Statistical Data Support:

Eurostat a mis en place, conjointement avec les membres du "Système statistique européen", un réseau de centres d'appui, qui couvrira presque tous les États membres et certains pays de l'AELE.

La mission de ces centres sera d'aider et d'orienter les utilisateurs qui se procureront des données statistiques européennes sur l'internet.

Vous trouverez sur notre site internet des informations précises sur ce réseau de centres d'appui:
www.europa.eu.int/comm/eurostat/

Une liste des bureaux de vente dans le monde est disponible à :

l'Office des publications officielles des Communautés européennes.

2, rue Mercier
L - 2985 Luxembourg

URL: <http://publications.eu.int>
E-mail: info-info-opoce@cec.eu.int
