

# Tendances des transports ferroviaires de marchandises 1990-2001

## Statistiques en bref

### TRANSPORTS

THEME 7 – 9/2003

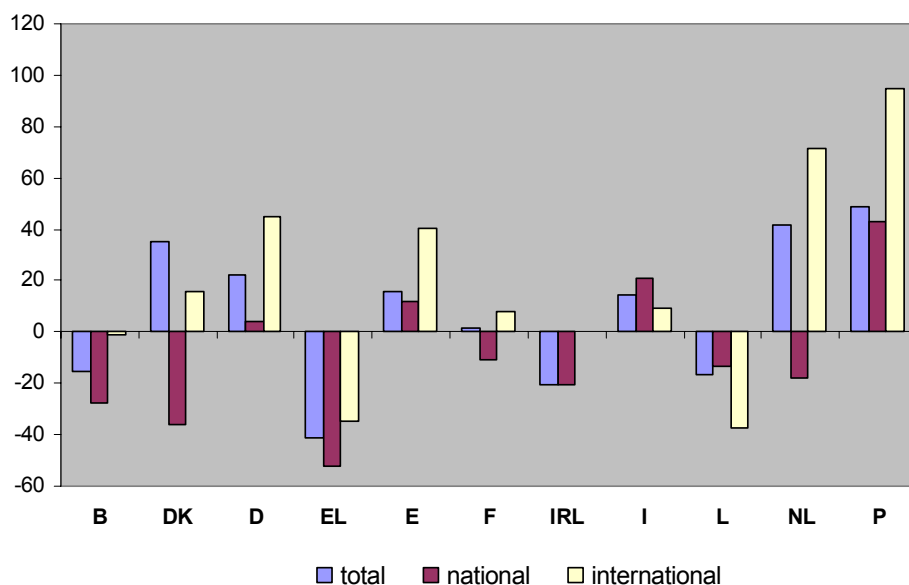
## Contenu

Transport total de marchandises .....	2
Transport national .....	3
Transport international.....	3
Ventilation par groupes de marchandises (chapitres de la NST/R) .....	4
Transport de transit.....	5
Part du mode de transport.....	5

*Massimo Lupo*

- Entre 1990 et 2001, le changement dans le total du fret transporté par chemin de fer a varié entre -41% en Grèce et +49% au Portugal.
- L'évolution générale des transports nationaux mesurée en tkm a été négative pour la quasi-totalité des pays en 2001 par rapport à 1990.
- Contrairement à la Grèce, à la Belgique et au Luxembourg, les autres États membres (UE 12) ont enregistré un accroissement du transport international de marchandises allant de 9% en Italie à 95% au Portugal.
- En termes absolus, l'Allemagne a transporté en 2001 le plus gros volume de marchandises: 74 milliards de tkm.
- 80% du total du trafic des Pays-Bas et 71% du total pour la Belgique et la Grèce ont été représentés par le transport international, tandis que pour le Portugal et l'Espagne le trafic intérieur a représenté respectivement 86 et 83% du total.
- La ventilation par types de marchandises transportées fait apparaître que, en 2001, le groupe "machines, objets manufacturés et transactions spéciales" (NST/R 9) représentait la plus grande partie du transport tant national qu'international, suivi par le groupe "produits métallurgiques" (NST/R 5).
- La part du rail dans les transports terrestres de marchandises est tombée de 19% en 1990 à environ 14% en 2001.

**Graphique 1: Évolution du transport ferroviaire de marchandises: 1990-2001 (en %)**



Note: Allemagne: 1991-2001; Irlande: 1990-1998



## Transport total de marchandises

Seuls dix États membres ont communiqué des données au titre de la directive 80/1177 pour 1990 et 2001 (tableau 1). Six d'entre eux ont fait état d'une augmentation au cours de cette période pour le volume total de marchandises transportées par rail, allant de 1,5% (France) à 48,6% (Portugal). Pour l'Allemagne, pour la période de 1991 (première année pour laquelle

les nouveaux Länder ont été inclus dans les données communiquées) à 2001, il a été constaté une baisse globale de 1,1%. Entre 2000 et 2001, dix pays sur treize ont fait état d'une diminution des transports ferroviaires de marchandises.

**Tableau 1: Transport total de marchandises par chemin de fer - en millions de tkm**

	1990	1991	1995	1996	1997	1998	1999	2000	2001	Ch 90-01 (%)	Ch 00-01 (%)
Belgique	8333	8126	7602	7243	7465	7600	7392	7674	7081	-15,0	-7,7
Danemark	1545	1509	1693	1459	1726	1812	1703	2025	2091	35,3	3,3
Allemagne <sup>1)</sup>	60886	75074	67818	67214	70546	71207	69127	76030	74260	-1,1 <sup>2)</sup>	-2,3
Grèce	647	605	306	350	330	322	347	427	380	-41,3	-11,0
Espagne	10131	9435	9753	9761	10841	11322	11487	11614	11717	15,7	0,9
France	49578	49264	46355	48270	52575	52612	52059	55282	50345	1,5	-8,9
Irlande	589	603	602	570	522	469	:	:	:	-20,4 <sup>3)</sup>	-10,2 <sup>6)</sup>
Italie	19343	19941	21689	21034	22902	22455	21549	22752	22121	14,4	-2,8
Luxembourg	702	704	:	:	:	:	:	632	585	-16,7	-7,4
Pays-Bas	3047	3023	3016	3164	3435	3793	3732	4522	4293	40,9	-5,1
Autriche	:	:	13155	13311	14196	14713	15038	16600	16893	28,4 <sup>4)</sup>	1,8
Portugal	1439	1641	2019	1858	2247	2048	2179	2183	2138	48,6	-2,1
Finlande	:	:	9293	8806	9856	9885	9753	10107	9857	6,1 <sup>4)</sup>	-2,5
Suède <sup>5)</sup>	:	:	19391	18846	19181	19163	19090	20088	19547	0,8 <sup>4)</sup>	-2,7
Royaume-Uni	16271	15382	:	:	:	:	:	:	:	:	:

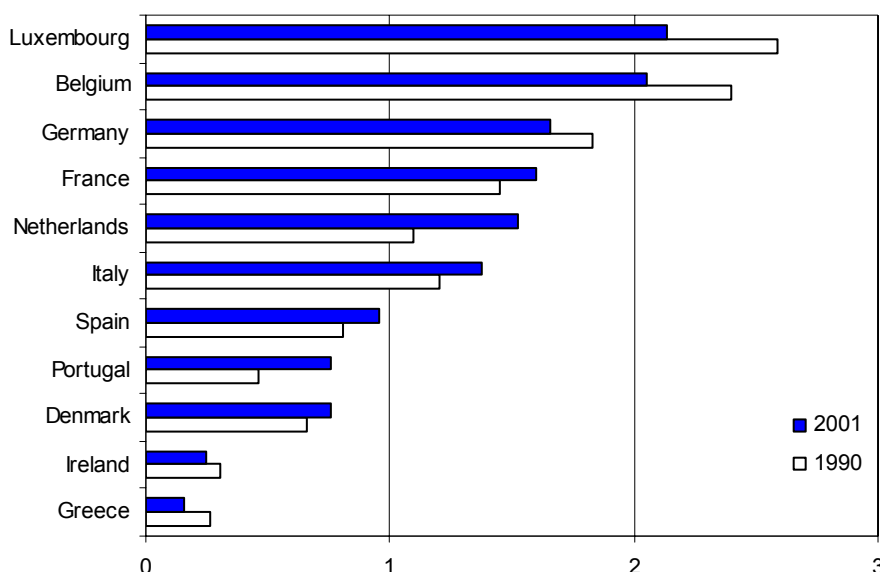
<sup>1)</sup> Les données pour 1990 excluent l'ex-RDA; <sup>2)</sup> 1991-2001; <sup>3)</sup> 1990-1998; <sup>4)</sup> 1995-2001

<sup>5)</sup> Les données pour la Suède ont été communiquées par Banverket; <sup>6)</sup> 1997-1998

En termes absolus, tant en 1990 qu'en 2001, l'Allemagne affichait le plus gros volume de transport de marchandises par chemin de fer, suivie par la France et l'Italie. Ces trois pays représentaient ensemble 67% du transport total de fret par rail des treize États membres

ayant communiqué des données pour 2001. Le déclin sensible rapporté par la Grèce (-41,3%) s'explique par l'interruption du trafic ferroviaire due aux conflits dans la région des Balkans occidentaux

**Graphique 2: Marchandises transportées par km du réseau en 1990 et 2001 (millions de tkm par kilomètre)**



Note: Les données pour l'Allemagne portent sur 1991 et 2001; celles pour l'Irlande portent sur 1990 et 1998

Le taux d'utilisation du réseau est calculé en divisant le volume des marchandises transportées (en millions de tkm) par la longueur du réseau ferroviaire (graphique 2). En 2001, les taux d'utilisation du réseau ont varié de plus de 2 millions tkm/km (Luxembourg, Belgique) à

moins de 0,2 million tkm/km (Grèce, Irlande). Six États membres sur onze ont fait état d'une augmentation de leurs taux d'utilisation du réseau au cours de cette période

## Transport national

Sur les dix États membres qui ont communiqué des données pour 1990 et 2001, sept ont enregistré des diminutions, notamment l'Allemagne qui utilise 1991 comme année de base (tableau 2). La plus forte diminution a été enregistrée au Danemark (-36,3%), tandis que l'augmentation la plus forte a été constatée au Portugal (+42,9%). Pour les États membres les plus

récents que sont l'Autriche, la Finlande et la Suède, le fret ferroviaire national est en hausse depuis 1995. Tous les pays ayant communiqué des données, à l'exception de l'Espagne et de la Suède, ont affiché une baisse du transport ferroviaire national de marchandises entre 2000 et 2001.

**Tableau 2: Transport national de marchandises par chemin de fer - en millions de tkm**

	1990	1991	1995	1996	1997	1998	1999	2000	2001	Ch 90-01 (%)	Ch 00-01 (%)
Belgique	2629	2564	2231	2218	2036	2168	2040	2031	1904	-27,6	-6,3
Danemark	568	547	448	437	484	476	421	456	362	-36,3	-20,6
Allemagne <sup>1)</sup>	33092	45102	35710	35241	36961	35764	34627	35038	34556	-23,4 <sup>2)</sup>	-1,4
Grèce	236	232	159	156	136	126	103	116	112	-52,5	-3,4
Espagne	8750	8070	7992	7771	8572	9174	9543	9587	9775	11,7	2,0
France	33482	33194	28797	29647	32249	31380	31009	32815	29874	-10,8	-9,0
Irlande	589	603	602	570	522	469	:	:	:	-20,4 <sup>3)</sup>	-10,2 <sup>6)</sup>
Italie	9088	9058	10606	10415	11518	11435	11096	11789	11019	21,2	-6,5
Luxembourg	113	116	:	:	:	:	:	101	98	-13,3	-3,0
Pays-Bas	1020	999	721	778	814	763	622	945	839	-17,7	-11,2
Autriche	:	:	3001	2913	3140	3098	3519	3892	3875	29,1 <sup>4)</sup>	-0,4
Portugal	1283	1470	1767	1608	1852	1638	1861	1872	1834	42,9	-2,0
Finlande	:	:	5936	5699	6258	6313	6380	6802	6588	11,0 <sup>4)</sup>	-3,1
Suède <sup>5)</sup>	:	:	11078	11570	11694	11902	12036	12420	12500	12,8 <sup>4)</sup>	0,6
Royaume-Uni	16078	15190	:	:	:	:	:	:	:	:	:

<sup>1)</sup> Les données pour 1990 excluent l'ex-RDA; <sup>2)</sup> 1991-2001; <sup>3)</sup> 1990-1998; <sup>4)</sup> 1995-2001

<sup>5)</sup> Les données pour la Suède ont été communiquées par Banverket; <sup>6)</sup> 1997-1998

## Transport international

Dix États membres ont communiqué des données pour 1990 et 2001, sept d'entre eux enregistrant une augmentation au cours de cette période. Les hausses relatives les plus importantes ont été constatées au Portugal (+94,9%) et aux Pays-Bas (+71,3%), bien qu'il y ait lieu de noter que l'augmentation de 9 032 tonnes du transport ferroviaire international en Allemagne entre

1991 et 2001 (+39,3%) était en termes absolus beaucoup plus importante que la hausse totale pour l'ensemble des autres pays.

Néanmoins, sur les sept pays ayant fait état d'une augmentation du fret ferroviaire international au cours de l'ensemble de la période, tous ont constaté une diminution entre 2000 et 2001, à l'exception de l'Italie.

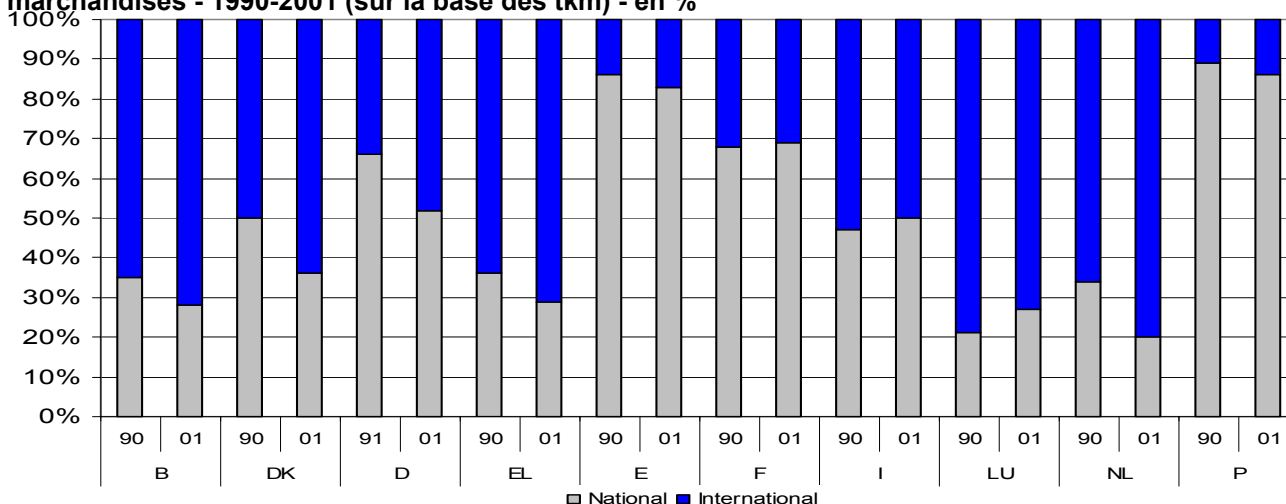
**Tableau 3 : Transport international de marchandises par chemin de fer - en millions de tkm**

	1990	1991	1995	1996	1997	1998	1999	2000	2001	Ch 90-01 (%)	Ch 00-01 (%)
Belgique	4954	4929	4648	4336	4785	4918	4978	5419	4895	-1,2	-9,7
Danemark	569	630	602	570	706	671	608	699	657	15,5	-6,0
Allemagne <sup>1)</sup>	22127	22984	25384	25118	26414	27755	27161	32875	32016	39,3 <sup>2)</sup>	-2,6
Grèce	411	373	147	194	194	196	244	311	268	-34,8	-13,8
Espagne	1381	1365	1761	1990	2269	2148	1944	2027	1942	40,6	-4,2
France	12983	12802	13804	14351	15741	13563	13740	15026	14007	7,9	-6,8
Irlande	-	-	-	-	-	-	-	-	-	-	-
Italie	10141	10840	11065	10607	11370	11006	10435	10946	11091	9,4	1,3
Luxembourg	419	408	:	:	:	:	:	262	263	-37,2	0,4
Pays-Bas	2016	2017	2295	2386	2621	3030	3110	3577	3454	71,3	-3,4
Autriche	:	:	6884	7159	7769	8025	8067	9096	9191	33,5 <sup>3)</sup>	1,0
Portugal	156	171	252	250	395	410	318	311	304	94,9	-2,3
Finlande	:	:	3357	3107	3598	3572	3373	3305	3269	-2,6 <sup>3)</sup>	-1,1
Suède <sup>4)</sup>	:	:	8313	7276	7487	7261	7054	7668	7047	-15,2 <sup>3)</sup>	-8,1
Royaume-Uni	193	192	:	:	:	:	:	:	:	:	:

<sup>1)</sup> Les données pour 1990 excluent l'ex-RDA; <sup>2)</sup> 1991-2001; <sup>3)</sup> 1995-2001

<sup>4)</sup> Les données pour la Suède ont été communiquées par Banverket

**Graphique 3: Part du transport national et du transport international dans le total du transport ferroviaire de marchandises - 1990-2001 (sur la base des tkm) - en %**



Note: Les données pour l'Allemagne portent sur 1991 et 2001

Dans des petits pays comme la Belgique, la Grèce, le Danemark, le Luxembourg et les Pays-Bas, le transport international (exprimé en tonne-kilomètres) occupe une place plus importante dans le total du transport ferroviaire (graphique 3). En 2001, cette part représentait 80% aux Pays-Bas et 73% au Luxembourg. Le transport national et le transport international sont quasiment d'importance égale en Allemagne: en 2001, ils représentaient chacun environ la moitié alors qu'en 1991 la part du transport national était de 66% et celle du transport international de 34% seulement. Au

Portugal et en Espagne, le transport international est moins important que le transport national. Ce dernier représentait en 2001 86% au Portugal et 83% en Espagne. Dans les deux pays, on constate une tendance à la hausse de l'importance relative du transport ferroviaire de fret international. En général, la tendance dans les pays ayant communiqué des données au cours de cette période allait dans le sens d'une hausse de la part du transport international en 2001 par rapport à 1990.

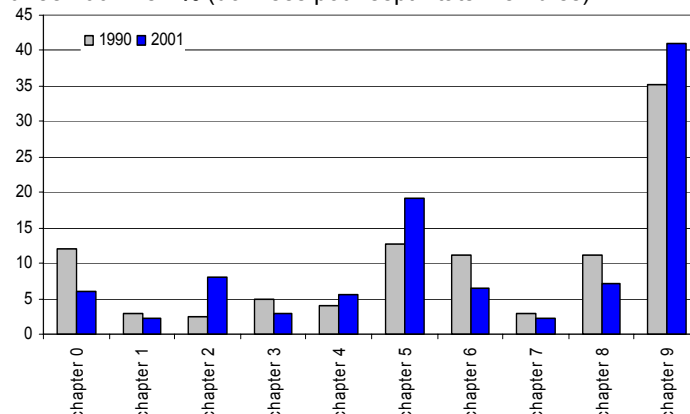
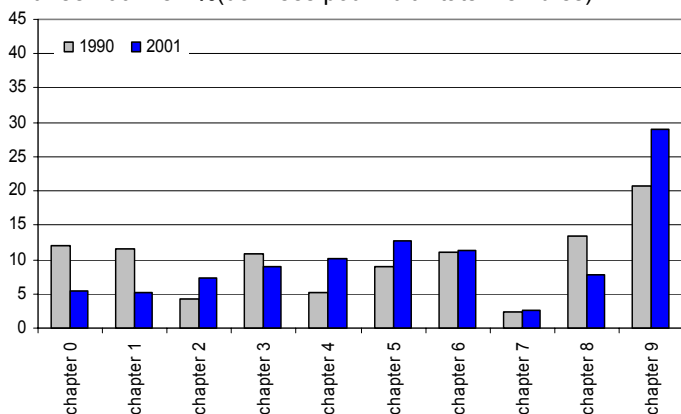
### Ventilation par groupes de marchandises (chapters de la NST/R)

L'évolution du transport ferroviaire de marchandises est fortement liée au type de fret transporté. Au cours de la période 1990-2001, il y a eu quelques changements importants dans la part respective des différents groupes de marchandises pour le transport national et le transport international cumulés pour les huit États membres (sept dans le cas du transport international) ayant communiqué des données avec une ventilation par type de marchandises.

À noter que la part du groupe 24 "transactions spéciales" du chapitre 9 de la NST/R est très élevée, ce qui est peut-être dû à l'utilisation de ce groupe pour comptabiliser les marchandises transportées en conteneurs qui ne sont pas identifiées de façon spécifique. Ceci explique la part importante du chapitre 9 en 1990 et 2001 tant pour le transport national que pour le transport international.

**Graphique 4: Part des chapitres marchandises de la NST/R dans le transport national en 1990 - comparaison avec 2001 - en % (données pour huit États membres)**

**Graphique 5: Part des chapitres marchandises NST/R dans le transport international en 1990 - comparaison avec 2001 - en % (données pour sept États membres)**



Note: sur la base des tkm, pour les États membres suivants: B, D, EL, E, F, I, IRL, PT.

Note: Sur la base des tkm, pour les États membres suivants: B, D, EL, E, F, I, PT.

Chapitres NST/R	
0	Produits agricoles et animaux vivants
1	Denrées alimentaires et fourrages
2	Combustibles minéraux solides
3	Produits pétroliers
4	Minerais et déchets pour la métallurgie
5	Produits métallurgiques
6	Minerais bruts ou manufacturés et matériaux de construction
7	Engrais
8	Produits chimiques
9	Machines, véhicules, objets manufacturés et transactions spéciales

Si on laisse de côté le cas particulier du chapitre 9, on peut constater à la lecture du graphique 4 que le transport de produits chimiques (chapitre 8) possédait la part la plus importante dans le transport national en 1990 (13%), tandis que cela était en 2001 le fait du chapitre 5 "produits métallurgiques" (13%). Un recul notable (-6%) s'est fait jour entre 1990 et 2001 dans la part des produits agricoles et des animaux vivants (chapitre 0) dans le transport national, tandis que le transport des minerais et déchets pour la métallurgie (chapitre 4) a pris de l'importance (la part de ce secteur a augmenté de 5% par rapport à 1990). Quant au transport international (graphique 5), en 1990 et 2001, le transport de produits métallurgiques (chapitre 5) était celui qui avait l'importance relative la plus forte: il était respectivement de l'ordre de 13 et 19%. Il ressort que la part du transport des produits agricoles et des animaux vivants (chapitre 0) a baissé de plus de 6%. Par ailleurs, il y a eu une augmentation de 6% environ de la part du chapitre 2, qui comprend le charbon et les autres combustibles minéraux solides.

Une comparaison du transport national et du transport international permettrait de noter que l'importance relative du chapitre 1 (denrées alimentaires et fourrages) en 1990 était de 12% dans le transport national et de 3% seulement dans le transport international. Les parts correspondantes pour ce chapitre de la NST/R en 2001 étaient de 5 et 2% respectivement. En 2001, les produits pétroliers (chapitre 3) représentaient 9% du transport national, contre 3% seulement dans le transport international. En dépit du fait que les minerais bruts et transformés et les matériaux de construction avaient la même part (11%) en 1990 à la fois dans le transport national et le transport international, ce groupe de marchandises était en 2001 moins important pour le transport international (7%). En général, tous les chapitres à l'exception du chapitre 6 (minerais bruts ou manufacturés et matériaux de construction) affichent la même tendance tant pour le transport national qu'international.

## Transport de transit

Le transport ferroviaire de transit concerne des marchandises qui traversent l'État membre fournissant des données sans être chargées, déchargées ou transbordées. Dans la présente publication, les données statistiques sur le transport de transit sont incluses dans les chiffres du transport total de marchandises. Au niveau de l'Union européenne, le volume du transport de transit

en 2001 était supérieur à 22 millions de tkm et affichait la même tendance que les marchandises internationales transportées par le rail. En raison de la situation géographique, le transport de transit est plus important pour certains États membres que pour d'autres. En Irlande, au Portugal et au Royaume-Uni il n'y a aucun transport ferroviaire de transit.

## Part du mode de transport

Le développement du transport ferroviaire de marchandises devrait être examiné dans le contexte de tendances plus larges sur le marché des transports dans l'Union européenne. Le transport routier de marchandises, mesuré en tkm, a augmenté en moyenne de 2,7% par an de 1990 à 2001, passant de 993 à 1329 milliards de tkm. La part du transport ferroviaire de marchandises sur le marché des transports terrestres était en déclin au profit des transports routiers. Les chemins de fer ont transporté 18,6% du fret terrestre (route, rail, voies d'eaux intérieures, oléoducs, gazoducs et autres conduites) en 1990, mais cette part a diminué pour s'établir à environ

13,6% en 2001, tandis que la part des transports routiers de marchandises augmentait pour passer de 68% en 1990 à 74% en 2001. La part de chaque mode de transport par groupe de marchandises (tableau 4) montre que le transport routier est le principal moyen de transport de la plupart des catégories de marchandises tandis que le chemin de fer domine dans le transport de marchandises lourdes comme le charbon et d'autres combustibles minéraux solides (chapitre 2) et les minerais (chapitre 4). La part du rail est aussi importante dans le transport de produits métallurgiques (chapitre 5).

**Tableau 4: Part des modes de transport par groupes de marchandises (en % de tkm)**

(chapitres NST/R entre parenthèses)	Route	Chemin de fer	Autre	Total
Produits agricoles (0,1)	21.6	1.2	10.0	23.5
Charbon, autres combustibles minéraux solides	0.7	1.0	19.0	3.0
Pétrole et produits pétroliers (3)	3.0	0.8	19.0	10.1
Minerai et déchets pour la métallurgie (4)	0.7	1.1	5.0	2.2
Produits métallurgiques (5)	4.5	2.1	3.0	6.8
Ciment, matériaux de construction (6)	11.9	1.2	34.0	15.5
Produits chimiques, engrais (7,8)	6.7	1.4	9.0	8.7
Machines, objets manufacturés (9)	25.3	4.8	2.0	30.2
Toutes marchandises	74.4	13.6	12.0	100

*Note : les données se réfèrent essentiellement à l'année 2001. « Autre » inclut les voies navigables et le transport de canalisation pour lesquels les tkms par chapitre de NST/R sont des évaluations.*

*Source : DG TREN et Eurostat.*

## ➤ CE QU'IL FAUT SAVOIR – NOTES METHODOLOGIQUES

Le présent numéro de "Statistiques en bref" repose principalement sur les données collectées dans le cadre de la directive 80/1177/CEE du Conseil. Ces données couvrent le transport ferroviaire de marchandises sur le réseau ferroviaire principal dans chaque État membre. La restructuration des chemins de fer, qui est passée par la séparation des compagnies d'exploitation des autorités chargées des infrastructures, et dans certains cas par une privatisation, a eu pour effet que certains États membres ne fournissent plus ces données à Eurostat.

Pour la plupart des comparaisons entre 1990 et 2001, seuls les pays de l'Union des 12 sont inclus mais les données de l'Autriche, de la Finlande et de la Suède apparaissent dans les tableaux à partir de 1995 et au-delà.

Certaines données ont été puisées dans le Questionnaire commun Eurostat/CEE<sup>1</sup>/CEMT<sup>2</sup>. Les données pour la Suède ont été communiquées par Banverket.

### **Transport ferroviaire national**

Transport ferroviaire où les marchandises sont à la fois chargées et déchargées à l'intérieur du même État membre déclarant, indépendamment de l'itinéraire suivi par le véhicule ferroviaire.

### **Transport ferroviaire international**

Transport ferroviaire où les marchandises sont uniquement chargées ou bien déchargées dans l'État membre déclarant, une distinction étant opérée entre les marchandises chargées et les marchandises déchargées.

### **Transport ferroviaire de transit**

Transport ferroviaire où les marchandises traversent l'État membre déclarant sans être chargées, déchargées ou transbordées.

### **Tonne-kilomètre par rail (tkm)**

Unité de mesure des transports de marchandises qui représente le transport d'une tonne de marchandises par chemin de fer sur une distance d'1 km.

### **Taux d'utilisation du réseau**

Le taux d'utilisation du réseau est déterminé en divisant le volume total de marchandises transportées (exprimé en tkm) par la longueur du réseau ferroviaire. Les chiffres pour le volume total de marchandises sont égaux à la somme des transports national, international et de transit.

### **NST/R**

La classification NST/R (nomenclature uniforme pour les statistiques des transports/révisée) comprend 176 rubriques. Les marchandises sont classifiées dans la mesure du possible sur la base de leur nature, de leur stade de transformation, des méthodes de transport et des quantités transportées. Les 176 rubriques se répartissent en 10 chapitres et 52 groupes principaux. Depuis l'adoption de la directive 78/546 du Conseil relative aux relevés statistiques des transports de marchandises par route, une nouvelle agrégation en 24 groupes a été introduite pour des raisons pratiques. Ces 24 groupes apparaissent dans tous les actes juridiques ultérieurs en matière de statistiques de transport, bien qu'ils n'aient jamais été incorporés dans la nomenclature officielle NST/R. Conformément à la directive 80/1177/CEE du Conseil, les États membres fournissent des données à Eurostat pour les 24 groupes de marchandises. Ces données ont été agrégées au niveau des chapitres de la nomenclature NST/R.

Le transport total de marchandises (en tkm) a été calculé comme la somme des transports national, international et de transit, le transport international étant la somme des marchandises internationales chargées et déchargées dans le pays déclarant.

Pour l'Allemagne, les variations des volumes de fret ont été calculées pour la période 1991-2001, étant donné que les données pour 1990 excluent les nouveaux Länder (ex-RDA).

Pour l'Irlande, le transport total est égal au transport national car le trafic en provenance et à destination de l'Irlande du nord est comptabilisé comme trafic national.

Les données dans le chapitre consacré à la part de chaque mode de transport ont été puisées dans la base de données d'Eurostat sur le fret routier et la base de données NewCronos (thème 7, domaine transport par les voies navigables intérieures). La ventilation du transport par voies navigables intérieures entre les chapitres NST/R provient de l'ouvrage "EU Transport in figures" - Statistical pocketbook 2001, page 132, publié par la Commission européenne, Direction générale Énergie et Transports en coopération avec Eurostat.

[http://europa.eu.int/comm/energy\\_transport/etif](http://europa.eu.int/comm/energy_transport/etif)

<sup>1</sup> : Commission économique pour l'Europe des Nations Unies

<sup>2</sup> : Conférence européenne des ministres des transports

# Pour en savoir plus:

## ➤ Les bases de données

NewCronos, Thème 7, Domaine: rail

Pour toute information ou commande de publications, bases de données et extractions de bases de données à la demande, contactez le réseau **Data Shops**:

DANMARK	DEUTSCHLAND	ESPAÑA	FRANCE	ITALIA – Roma
<b>DANMARKS STATISTIK</b> Bibliotek og Information Eurostat Data Shop Sejrøgade 11 DK-2100 KØBENHAVN Ø Tlf. (45) 39 17 30 30 Fax (45) 39 17 30 03 E-mail: bib@dst.dk URL: <a href="http://www.dst.dk/bibliotek">http://www.dst.dk/bibliotek</a>	Statistisches Bundesamt Eurostat Data Shop Berlin Otto-Braun-Straße 70-72 (Eingang: Karl-Marx-Allee) D-10178 Berlin Tel. (49) 1888-644 94 27/28 (49) 611 75 94 27 Fax (49) 1888-644 94 30 E-Mail: <a href="mailto:datashop@destatis.de">datashop@destatis.de</a> URL: <a href="http://www.eu-datashop.de/">http://www.eu-datashop.de/</a>	INE Eurostat Data Shop Paseo de la Castellana, 183 Despacho 011B Entrada por Estébanez Caldeón E-28046 MADRID Tel. (34) 915 839 167/ 915 839 500 Fax (34) 915 830 357 E-mail: <a href="mailto:datashop@ine.es">datashop@ine.es</a> URL: <a href="http://www.ine.es/produser/datashop/index.html">http://www.ine.es/produser/datashop/index.html</a> Member of the MIDAS Net	INSEE Info Service Eurostat Data Shop 195, rue de Bercy Tour Gamma A F-75582 PARIS CEDEX 12 Tél. (33) 1 53 17 88 44 Fax (33) 1 53 17 88 22 E-mail: <a href="mailto:datashop@insee.fr">datashop@insee.fr</a> Member of the MIDAS Net	ISTAT Centro di informazione statistica Sede di Roma Eurostat Data Shop Via Cesare Balbo, 11a I-00184 Roma Tel. (39) 06 46 73 32 28 Fax (39) 06 46 73 31 01/ 07 E-mail: <a href="mailto:datashop@istat.it">datashop@istat.it</a> URL: <a href="http://www.istat.it/Prodotti-e/Allegati/Eurostatdatashop.html">http://www.istat.it/Prodotti-e/Allegati/Eurostatdatashop.html</a> Member of the MIDAS Net
ITALIA – Milano	NEDERLAND	PORTUGAL	SUOMI/FINLAND	SVERIGE
ISTAT Ufficio Regionale per la Lombardia Eurostat Data Shop Via Fieno 3 I-20123 MILANO Tel. (39) 02 80 61 32 460 Fax (39) 02 80 61 32 304 E-mail: <a href="mailto:mileuro@tin.it">mileuro@tin.it</a> URL: <a href="http://www.istat.it/Prodotti-e/Allegati/Eurostatdatashop.html">http://www.istat.it/Prodotti-e/Allegati/Eurostatdatashop.html</a> Member of the MIDAS Net	Centraal Bureau voor de Statistiek Eurostat Data Shop - Voorburg Postbus 4000 NL-2270 JM VOORBURG Nederland Tel. (31) 70 337 49 00 Fax (31) 70 337 59 84 E-mail: <a href="mailto:datashop@cbs.nl">datashop@cbs.nl</a> URL: <a href="http://www.cbs.nl/eurodatashop">www.cbs.nl/eurodatashop</a>	Eurostat Data Shop Lisboa INE/Serviço de Difusão Av. António José de Almeida, 2 P-1000-043 LISBOA Tel. (351) 21 842 61 00 Fax (351) 21 842 63 64 E-mail: <a href="mailto:data.shop@ine.pt">data.shop@ine.pt</a>	Statistics Finland Eurostat Data Shop Helsinki Tilastokirjasto PL 2B FIN-00022 Tilastokeskus Työpajakatu 13 B, 2.Kerros, Helsinki P. (358) 9 17 34 22 21 F. (358) 9 17 34 22 79 Sähköposti: <a href="mailto:datashop@stat.fi">datashop@stat.fi</a> URL: <a href="http://www.tilastokeskus.fi/tk/kk/datashop/">http://www.tilastokeskus.fi/tk/kk/datashop/</a>	Statistics Sweden Information service Eurostat Data Shop Karlavägen 100 - Box 24 300 S-104 51 STOCKHOLM Tfn (46) 8 50 69 48 01 Fax (46) 8 50 69 48 99 E-post: <a href="mailto:infoservice@scb.se">infoservice@scb.se</a> URL: <a href="http://www.scb.se/templates/Standard_22884.asp">http://www.scb.se/templates/Standard_22884.asp</a>
UNITED KINGDOM	NORGE	SCHWEIZ/SUISSE/SVIZZERA	UNITED STATES OF AMERICA	
Eurostat Data Shop Office for National Statistics Room 1.015 Cardiff Road Newport South Wales NP10 8XG United Kingdom Tel. (44) 1633 81 33 69 Fax (44) 1633 81 33 33 E-mail: <a href="mailto:eurostat.datashop@ons.gov.uk">eurostat.datashop@ons.gov.uk</a>	Statistics Norway Library and Information Centre Eurostat Data Shop Kongens gate 6 Boks 8131 Dep. N-0033 OSLO Tel. (47) 21 09 46 42 / 43 Fax (47) 21 09 45 04 E-mail: <a href="mailto:Datashop@ssb.no">Datashop@ssb.no</a> URL: <a href="http://www.ssb.no/biblioteket/datashop/">http://www.ssb.no/biblioteket/datashop/</a>	Statistisches Amt des Kantons Zürich Eurostat Data Shop Bleichenweg 5 CH-8090 Zürich Tel. (41) 1 225 12 12 Fax (41) 1 225 12 99 E-mail: <a href="mailto:datashop@statistik.zh.ch">datashop@statistik.zh.ch</a> URL: <a href="http://www.statistik.zh.ch">http://www.statistik.zh.ch</a>	Harver Analytics Eurostat Data Shop 60 East 42nd Street Suite 3310 NEW YORK, NY 10165 USA Tel. (1) 212 986 93 00 Fax (1) 212 986 69 81 E-mail: <a href="mailto:eurodata@haver.com">eurodata@haver.com</a> URL: <a href="http://www.haver.com/">http://www.haver.com/</a>	

Media Support Eurostat (seulement pour journalistes professionnels):

Bâtiment Bech Bureau A4/017 • L-2920 Luxembourg • Tél. (352) 4301 33408 • Fax (352) 4301 35349 • e-mail: [eurostat-mediasupport@cec.eu.int](mailto:eurostat-mediasupport@cec.eu.int)

## Pour toute information méthodologique:

Massimo Lupo, Eurostat / A5, L-2920 Luxembourg, Tel. (352) 4301 35050, Fax (352) 4301 32289,

E-mail: [Massimo.Lupo@cec.eu.int](mailto:Massimo.Lupo@cec.eu.int)

ORIGINAL: Anglais

N'hésitez pas à nous rencontrer sur Internet à l'adresse suivante: [www.europa.eu.int/comm/eurostat/](http://www.europa.eu.int/comm/eurostat/) si vous désirez de plus amples informations!

Une liste des bureaux de vente dans le monde est disponible à l'Office des publications officielles des Communautés européennes.

2 rue Mercier – L-2985 Luxembourg  
Tél. (352) 2929 42118 Fax (352) 2929 42709  
URL: <http://publications.eu.int>  
E-mail: [info-info-opocec@cec.eu.int](mailto:info-info-opocec@cec.eu.int)

BELGIQUE/BELGIË – DANMARK – DEUTSCHLAND – GREECE/ELLADA – ESPAÑA – FRANCE – IRELAND – ITALIA – LUXEMBOURG – NEDERLAND – ÖSTERREICH  
PORTUGAL – SUOMI/FINLAND – SVERIGE – UNITED KINGDOM – ISLAND – NORGE – SCHWEIZ/SUISSE/SVIZZERA – BALGARJA – CESHÁ REPUBLIKA – CYPRUS  
EESTI – HRVATSKA – MAGYARORSZÁG – MALTA – POLSKA – ROMÂNIA – RUSSIA – SLOVAKIA – SLOVENIA – TÜRKIYE – AUSTRALIA – CANADA – EGYPT – INDIA  
ISRAËL – JAPAN – MALAYSIA – PHILIPPINES – SOUTH KOREA – THAILAND – UNITED STATES OF AMERICA

## Bon de commande

Je m'abonne à Statistiques en bref pour 1 an (du 1.1.2003 au 31.12.2003):  
(adresses des Data Shops et des bureaux de vente voir plus haut)

L'ensemble des 9 thèmes (environ 200 numéros)

Papier: 240 EUR

Langue souhaitée:  DE  EN  FR

Les Statistiques en bref (fichier pdf) peuvent être téléchargés gratuitement du site internet Eurostat. Vous devez simplement vous enregistrer. Pour d'autres formules, veuillez contacter votre Data Shop.

Merci de me faire parvenir un exemplaire gratuit du «mini-guide Eurostat»(sélection de produits et services Eurostat)  
Langue souhaitée:  DE  EN  FR

Je souhaite m'abonner gratuitement à «Références statistiques», la note d'information sur les produits et services Eurostat  
Langue souhaitée:  DE  EN  FR

M.  M<sup>me</sup>  M<sup>lle</sup>

(SVP écrire en majuscules)

Nom: \_\_\_\_\_ Prénom: \_\_\_\_\_

Société: \_\_\_\_\_ Département: \_\_\_\_\_

Fonction: \_\_\_\_\_

Adresse: \_\_\_\_\_

Code postal: \_\_\_\_\_ Ville: \_\_\_\_\_

Pays: \_\_\_\_\_

Tél.: \_\_\_\_\_ Fax: \_\_\_\_\_

E-mail: \_\_\_\_\_

Paiement à réception de la facture de préférence par:

Virement bancaire

Visa  Eurocard

Carte N°: \_\_\_\_\_ Expiration le: \_\_\_\_/\_\_\_\_

Merci de confirmer votre numéro de TVA intra-communautaire:

A défaut, la TVA sera appliquée automatiquement. Aucune note de crédit ne sera établie a posteriori.