

Revenu agricole dans l'UE en 2003 : +0,9 % en termes réels

Statistiques en bref

AGRICULTURE ET PECHE

THEME 5 – 39/2003

AGRICULTURE

Contenu

Principaux facteurs ayant
déterminé l'évolution du revenu
en 2003..... 2

Les résultats de 2003 dans une
perspective à moyen terme 2

Diminution de la production
globale due à une baisse des
volumes..... 3

Analyse plus détaillée des
productions végétale et animale
..... 3

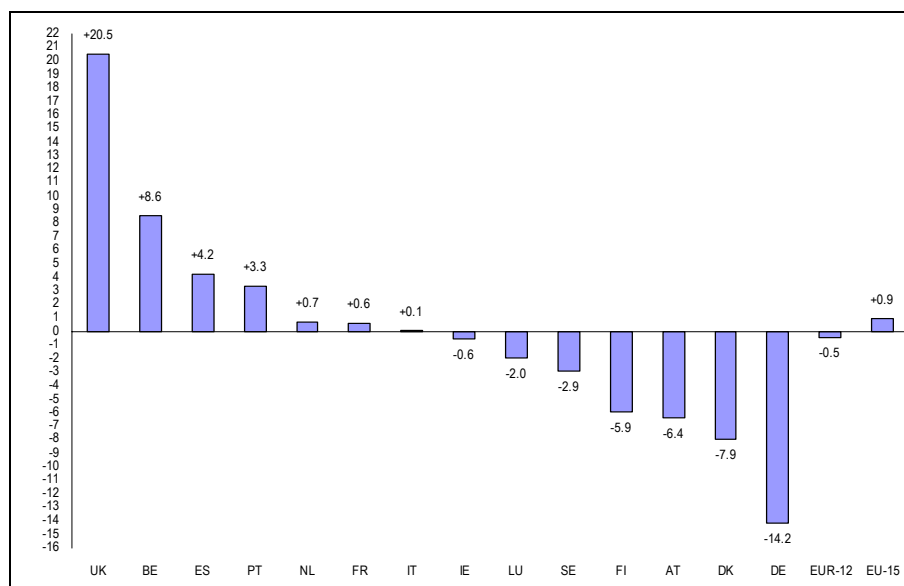
Évolution des autres
composantes intervenant dans
le calcul du revenu agricole..... 4



Fin de rédaction: 05.12.2003
ISSN 1561-8455
Numéro de catalogue: KS-NN-03-039-FR-N
© Communautés européennes, 2003

Ulrich EIDMANN

Selon les premières estimations des CEA transmises à Eurostat par les États membres au début du mois de décembre 2003, on estime que le revenu tiré de l'activité agricole par équivalent temps plein (indicateur A) devrait avoir augmenté, en 2003, de 0,9 % dans l'Union européenne ⁽¹⁾, après un recul de 4,4 % en 2002. Conséquence de cette augmentation, l'indice du revenu moyen de l'activité agricole atteint un niveau de 106,2 par rapport à « 1995 » (la moyenne des années 1994 à 1996).



Graphique 1: Revenu agricole (indicateur A) dans l'UE-15, % 2003/2002

L'indicateur A devrait augmenter dans sept États membres (voir graphique ci-dessus), les hausses les plus marquées étant observées au **Royaume-Uni** (+20,5 %), en **Belgique** (+8,6 %), en **Espagne** (+4,2 %) et au **Portugal** (+3,3 %). Les reculs les plus importants du revenu agricole devraient concerner l'**Allemagne** (-14,2 %), le **Danemark** (-7,9 %), l'**Autriche** (-6,4 %) et la **Finlande** (-5,9 %).

Sept pays en passe d'adhérer ont également transmis des estimations du revenu agricole. D'après ces informations, l'indicateur A diminue dans chacun de ces pays en 2003, les reculs les plus importants concernant la **Hongrie** (-21,3 %), la **Slovénie** (-20,9 %) et la **Lituanie** (-10,0 %). Par rapport à 2002, l'indicateur A a chuté de 6,8 % en **Slovaquie**, de 6,1 % en **Lettonie**, de 3,0 % en **République Tchèque** et de 2,2 % en **Estonie**. Pour l'ensemble de ces sept pays, l'indicateur A baisse, en moyenne, de 14,7 % par rapport à 2002.

⁽¹⁾ L'Indicateur A mesure la variation du revenu réel des facteurs dans l'agriculture (correspondant à la valeur ajoutée nette au coût des facteurs) par rapport à la variation du volume de la main-d'œuvre. Sauf indication contraire, toutes les données font référence à l'UE-15 sans la Grèce (qui n'a transmis aucune donnée en raison d'une grève à l'Institut national de la statistique). Tous les chiffres relatifs aux variations des prix et des valeurs (et donc des indicateurs de revenu) sont exprimés en termes réels (c'est-à-dire qu'ils sont déflatés à l'aide de l'indice implicite des prix du PIB). Pour plus d'informations, voir les notes méthodologiques.

Principaux facteurs ayant déterminé l'évolution du revenu en 2003

Les principaux agrégats UE-15 déterminant le revenu des facteurs évoluent comme suit (voir tableau 3) (NB. Les variations des prix, des valeurs et des indicateurs sont exprimées en termes réels. Dans la présente analyse, les commentaires relatifs aux volumes et aux prix se réfèrent à la production aux prix du producteur. En revanche, sauf indication contraire, les commentaires portant sur les valeurs se réfèrent à la production aux prix de base. Le prix de base se définit comme le prix perçu par le producteur, déduction faite de tous les impôts sur les produits, mais y compris l'ensemble des subventions sur les produits):

- La valeur de la production de la branche « Agriculture » diminue de 1,7 % par rapport à 2002. Cette baisse est due, pour l'essentiel, aux diminutions des valeurs des productions animale et végétale (respectivement -1,9 % et -1,7 %). Dans le cas de la production végétale, cette réduction traduit un effondrement du volume moyen de la production (-6,3 %) dû principalement à la période de canicule de l'été 2003. En ce qui concerne la production animale, la plus grande partie de

la baisse peut être imputée à une dégradation des prix à la production (-1,6 %). La valeur globale des subventions sur les produits (nettes d'impôts) est de 2,1 % inférieure à celle de 2002.

- La valeur des biens et services de consommation intermédiaire diminue de 1,1 % en 2003. Cette évolution s'explique principalement par la baisse du volume des consommations intermédiaires (-1,4 %).
- La consommation de capital fixe (« amortissements ») est légèrement inférieure (-0,5 %) à celle de 2002. Les « autres subventions sur la production » (nettes d'impôts) enregistrent une hausse de 14,6 %.
- Conséquence de ces évolutions, le revenu des facteurs agricole, qui est la base de l'indicateur A, recule de 1,5 % par rapport à 2002. Étant donné, toutefois, la baisse continue de la main-d'œuvre agricole (-2,4 %), l'indicateur A accuse une hausse modérée (+0,9 %).

Les résultats de 2003 dans une perspective à moyen terme


	1990	1991	1992	1993	1994	1995	1996	1997	1998	1999	2000	2001	2002	2003 (%)
BE	108.6	109.1	106.3	102.5	103.9	93.5	102.6	106.5	100.6	93.1	101.0	109.3	106.3	+8.6
DK	91.1	88.8	81.1	78.2	89.3	104.9	105.8	101.8	80.0	79.0	95.4	107.3	87.0	-7.9
DE	:	86.7	88.4	84.6	90.5	98.1	111.3	114.3	102.7	101.0	124.0	147.9	116.7	-14.2
EL	:	:	:	:	:	:	:	:	:	:	:	:	:	:
ES	84.9	84.2	73.2	86.4	96.4	96.0	107.6	108.6	104.1	97.6	108.6	109.1	110.3	+4.2
FR	88.8	78.2	85.0	84.5	95.9	101.8	102.3	105.9	110.5	108.3	107.7	109.5	107.1	+0.6
IE	77.1	78.3	88.7	90.9	94.8	101.4	103.8	101.3	98.0	93.6	109.2	112.5	104.6	-0.6
IT	79.0	84.5	83.9	86.2	92.1	101.1	106.8	109.5	109.4	118.0	113.9	112.6	111.3	+0.1
LU	101.9	93.2	95.1	92.7	91.0	102.6	106.4	97.8	107.4	101.3	102.7	96.9	98.1	-2.0
NL	118.6	117.0	107.2	88.4	99.6	102.3	98.1	105.9	95.1	88.4	89.3	91.7	80.7	+0.7
AT	101.1	100.9	94.7	89.1	96.1	105.5	98.4	88.3	85.5	85.3	93.4	107.9	102.6	-6.4
PT	94.3	93.5	69.9	67.7	90.8	99.7	109.5	104.3	104.6	125.7	109.6	130.7	126.7	+3.3
FI	122.4	106.5	101.3	105.3	94.7	112.3	93.0	92.2	73.7	91.5	120.8	123.2	131.1	-5.9
SE	113.3	94.9	84.4	88.5	89.2	106.3	104.5	111.0	113.8	100.4	112.1	125.9	124.4	-2.9
UK	71.6	70.7	76.9	90.3	96.1	105.4	98.6	76.1	66.0	64.6	61.5	65.7	70.2	+20.5
EU-15	:	:	83.6	86.3	94.5	100.7	104.8	105.1	101.6	101.2	106.2	110.8	105.9	+0.9
EUR-12	:	:	84.6	86.2	94.6	100.0	105.4	108.2	106.0	105.9	111.3	115.6	110.1	-0.5

Tableau 1: Indices de l'indicateur A du revenu agricole dans l'UE-15 (« 1995 » = 100)

Pour replacer les évolutions les plus récentes du revenu agricole dans une perspective à moyen terme, l'indicateur A est exprimé sous forme d'indices, la moyenne des années 1994, 1995 et 1996 (c'est-à-dire « 1995 »), étant égale à 100.

Les États membres peuvent être subdivisés en deux groupes. Le premier comprend les pays dont le revenu agricole 2003 est supérieur au niveau de « 1995 » (c'est-à-dire 100). Il s'agit du Portugal, de la Finlande et de la Suède (où le niveau de l'indice du revenu agricole atteint en 2003 est de plus de 20 points supérieur à celui de « 1995 »), de la Belgique, de l'Espagne, de l'Italie, de la France et de l'Irlande. En Allemagne, le niveau de l'indicateur A en 2003 est presque égal à celui de « 1995 ». Le second groupe comprend les pays dont le revenu agricole 2003 est inférieur au niveau enregistré en « 1995 »: Luxembourg, Autriche, Royaume-Uni, Pays-Bas et Danemark.

Depuis le milieu des années 90, l'évolution du revenu

agricole au Royaume-Uni diffère sensiblement de celle observée dans tous les États membres de l'Union européenne. En 1995, l'indicateur A a atteint le niveau le plus élevé de toute la période (1973 à 2003). Toutefois, de fortes baisses au cours de la seconde moitié des années 90 (dues essentiellement à la crise de l'ESB, mais également au renforcement relatif de la livre par rapport à l'euro) ont amené l'indicateur A en 2000 à son plus bas niveau depuis l'adhésion du Royaume-Uni à la Communauté européenne en 1973. La forte croissance de 2003 résulte très largement d'une hausse des prix à la production pour un certain nombre de produits importants (entre autres, les céréales, le bétail et le lait), et qui, à son tour, est partiellement liée à un fléchissement de la livre par rapport à l'euro.

Pour l'UE (sans la Grèce), l'augmentation récemment constatée amène l'indicateur A à un niveau de 106,2 (« 1995 » = 100), après une progression de 4,3 % en 2001 et un recul de 4,4 % en 2002.

Diminution de la production globale due à une baisse des volumes

À l'exception du Royaume-Uni (+4,3 %), de la Belgique (+4,1 %) et de l'Irlande (+0,6 %), la valeur de la production de la branche « Agriculture » baisse, en 2003, dans tous les États membres (UE-15: -1,7 %, voir tableau 3). Cette tendance s'observe notamment dans les quatre plus grands pays producteurs: France (-2,6 %), Italie (-2,0 %), Allemagne (-4,5 %) et Espagne (-0,6 %).

En 2003, les volumes de production diminuent dans tous les États membres, sauf en Irlande et au Danemark (UE-15: -3,3 %). En France, le volume de la production globale chute de 7,5 %. On observe une baisse de 2,7 % en Italie, de 4,1 % en Allemagne et de 1,6 % en Espagne.

Dans la moyenne de l'UE, les prix à la production progressent de 1,7 % par rapport à 2002, mais l'évolution n'est pas la même d'un État membre à l'autre. Des augmentations sont observées en France (+5,2 %), en Italie (+0,5 %) et en Espagne (+1,7 %). En

Allemagne, les prix à la production retombent légèrement en dessous du niveau de l'année précédente (-0,3 %).

On note une baisse des subventions et des impôts sur les produits dans leur ensemble. Dans l'Union européenne, les subventions sur les produits (nettes d'impôts) sont de 2,1 % inférieures à celles de 2002.

Dans l'UE, la production de la branche « Agriculture » est constituée presque exclusivement de biens agricoles (produits végétaux et animaux). Les services agricoles et les activités secondaires non agricoles non séparables (par exemple, l'agritourisme ou la transformation des matières premières agricoles) ne représentent que 5 % environ de la valeur totale de la production et ont généralement peu d'impact sur l'évolution des indicateurs de revenu. L'analyse qui suit porte donc uniquement sur les productions animale et végétale.

Analyse plus détaillée des productions végétale et animale


 eurostat	VOLUME	PRIX PRODUCTEUR (réel)	VALEUR (réelle, aux prix du producteur)	VALEUR (réelle, aux prix de base)	% de la production globale de l'UE-15 (en 2002)	Principaux pays producteurs (% de la production de l'UE-15 en 2002)
Céréales	-10.6	+7.5	-3.9	-3.7	12.7%	FR (29%) DE (20%) IT (14%)
Oléagineux	+0.3	-1.4	-1.2	+1.2	1.7%	FR (39%) DE (27%) UK (11%)
Betteraves sucrières	-8.4	-0.7	-9.0	-12.0	1.7%	FR (25%) DE (23%) UK (9%)
Légumes frais	-1.1	+5.8	+4.6	+4.6	7.5%	IT (23%) ES (21%) FR (14%)
Plantes et fleurs	-0.1	+1.5	+1.4	+1.3	6.3%	NL (29%) IT (15%) DE (15%)
Pommes de terre	-8.8	+19.7	+9.1	+9.0	2.1%	FR (19%) DE (17%) NL (14%)
Fruits	-4.1	+6.6	+2.2	+2.1	5.7%	ES (31%) IT (26%) FR (15%)
Vin	-10.2	+3.0	-7.6	-7.6	5.1%	FR (52%) IT (28%) ES (7%)
Huile d'olive	-23.8	+4.3	-20.5	-16.1	1.8%	ES (46%) IT (33%) EL (21%)
PRODUCTION VÉGÉTALE	-6.3	+4.9	-1.7	-1.9	52.8%	FR (24%) IT (18%) ES (15%)
Bovins	-0.2	+2.3	+2.1	+1.6	10.1%	FR (28%) UK (14%) IT (13%)
Porcins	+0.6	-6.8	-6.2	-6.2	8.3%	DE (21%) ES (17%) FR (12%)
Ovins et caprins	-0.1	-0.1	-0.2	-0.5	2.1%	ES (29%) UK (25%) EL (13%)
Volailles	-4.2	+0.8	-3.4	-3.4	3.9%	FR (28%) UK (18%) IT (16%)
Lait	+0.5	-3.6	-3.2	-3.1	14.0%	DE (22%) FR (20%) IT (11%)
Oeufs	-2.6	+12.5	-1.7	+9.5	1.8%	DE (18%) IT (16%) ES (16%)
PRODUCTION ANIMALE	-0.3	-1.6	-1.9	-1.7	41.8%	FR (20%) DE (17%) IT (12%)

Tableau 2: Évolutions des principaux produits végétaux et animaux de l'UE-15, % 2003/2002

En 2003, la valeur de la production végétale de l'UE baisse de 1,9 %. Cette évolution est essentiellement due au recul des valeurs de la production de céréales (-3,7 %), de vin (-7,6 %), de plantes fourragères (-6,1 %) et d'huile d'olive (-16,1 %; lorsque les données de la Grèce seront disponibles, il est probable que ce chiffre sera révisé).

Après le lait, les **céréales** sont le deuxième produit (groupe de produits) le plus important de l'agriculture dans l'UE. Étant donné les conditions climatiques défavorables en 2003, la plupart des États membres enregistrent une baisse du volume de la production de céréales. Ce recul est particulièrement marqué en France (-21,3 %), en Allemagne (-9,1 %) et en Italie

(-11,5 %) qui, ensemble, ont contribué à près des deux tiers de la production de céréales dans l'UE en 2002. En moyenne de l'UE, le volume de la production globale de céréales diminue de 10,6 % par rapport à 2002 (année au cours de laquelle les récoltes ont presque atteint un niveau record). Des baisses de volume sont observées pour chaque type de céréale, bien que l'orge et l'avoine soient moins touchées que le blé tendre, le seigle, le maïs-grains et le triticale. Du fait de la faible récolte, les prix à la production augmentent dans la plupart des États membres. En moyenne de l'UE, le prix à la production des céréales est de 7,5 % supérieur à celui de 2002.

Avec une baisse de 10,2 % en 2003, le volume de la production de **vin** de l'UE devrait atteindre le niveau le plus bas de ces dix dernières années. La France, qui contribue à la moitié environ de la production de vin de l'UE, enregistre une baisse de près d'un cinquième (-18,4 %). On observe également une diminution des volumes de production de **plantes fourragères** (-10,6 %), d'**huile d'olive** (-23,8 %) et de **pommes de terre** (-8,8 %). En conséquence, les prix à la production de chacun de ces produits sont supérieurs à ceux de 2002, mais dans le cas des pommes de terre seulement, cette augmentation est suffisamment forte (19,7 %) pour compenser largement les baisses de volume. Des prix du vin accusent une augmentation modérée de 3,0 %; en ce qui concerne les plantes fourragères et l'huile d'olive, la hausse est de 4,3 % dans chaque cas.

La valeur de la production animale (qui comprend à la fois les animaux et les produits animaux) diminue de 1,7 % dans l'UE par rapport à 2002. Cette évolution résulte essentiellement de la chute (induite par la diminution des prix) des valeurs de la production porcine (-6,2 %) et de lait (-3,1 %). En revanche, la valeur de la production bovine est légèrement supérieure à celle de 2002 (+1,6 %).

L'augmentation de la production **porcine** de l'UE se poursuit en 2003 (volume de production: +0,6 %) et le volume s'accroît dans quatre des cinq grands pays producteurs: l'Allemagne (+1,5 %), l'Espagne (+5,4 %), l'Italie (+2,3 %) et le Danemark (+0,5 %). En France, le volume de production reste le même. En même temps, le prix à la production des porcins diminue dans tous les États membres sauf au Royaume-Uni. Les prix reculent de 7,1 % en Allemagne, de 7,5 % en Espagne, de 2,0 % en Italie, de 14,5 % au Danemark et de 6,6 % en France. En moyenne de l'UE, les prix sont, en 2003, de

6,8 % inférieurs à ceux de 2002, année au cours de laquelle les prix avaient déjà fortement chuté (de plus d'un cinquième).

Le volume de production du **lait**, le produit le plus important de l'agriculture de l'UE, est légèrement supérieur à celui de 2002 (UE: +0,5 %). En revanche, les prix à la production du lait sont en recul dans la plupart des États membres. Parmi les grands pays producteurs de lait, seul le Royaume-Uni enregistre une hausse (+3,5 %). Par rapport à 2002, les prix sont en baisse en Allemagne (-6,6 %), en France (-2,6 %), en Italie (-2,8 %) et aux Pays-Bas (-6,1 %).

En 2003, le volume de la production **bovine** n'est que légèrement inférieur à celui de l'année 2002 (UE: -0,2 %). Toutefois, les prix continuent à se redresser. En moyenne de l'UE, ils augmentent de 2,3 % après une hausse similaire en 2002. Parmi les grands pays producteurs de bovins, la France, le Royaume-Uni et l'Allemagne enregistrent une croissance des prix (de, respectivement, +3,2 %, +5,2 % et +1,8 %). Les prix diminuent en Italie (-0,8 %) et en Espagne (-5,8 %).

En ce qui concerne le groupe des sept **pays en passe d'adhérer** ayant fourni des données, les principaux facteurs expliquant l'évolution du revenu agricole en 2003 sont, d'une part, une forte baisse du volume de la production végétale (-11,3 %) et, d'autre part, un recul marqué du prix moyen de la production animale (-10,3 %). La réduction des volumes de production est particulièrement importante dans le cas des céréales (-17,1 %), des betteraves sucrières (-17,8 %), et des pommes de terre (-16,9%). Quant à la production animale, la dégradation du prix moyen à la production résulte essentiellement d'une baisse des prix des bovins (-14,2 %), des porcins (-15,8 %), de la volaille (-8,5 %) et du lait (-7,1 %).

Évolution des autres composantes intervenant dans le calcul du revenu agricole

Baisse de la valeur de la consommation intermédiaire par rapport à 2002

La baisse des volumes d'utilisation des inputs (-1,4 % en moyenne de tous les postes), en particulier des aliments pour animaux (-2,0 %) et des produits de protection des cultures (-5,2 %), est à l'origine de la réduction de la valeur de la consommation intermédiaire en 2003 (-1,1 %). Le prix moyen des biens et services de consommation intermédiaire n'est que légèrement supérieur à celui de 2002 (+0,3 %). Cette évolution est due à une hausse des prix de l'énergie (+2,3 %), des aliments pour animaux (+0,4 %) et de l'entretien du matériel (+1,7 %).

Valeur ajoutée inférieure à son niveau de 2002

Avec une production globale inférieure de 1,7 % à son niveau de 2002, et malgré la diminution de 1,1 % de la valeur des consommations intermédiaires, la valeur ajoutée brute aux prix de base pour l'agriculture est inférieure de 2,2 % à celle de 2002. Le Royaume-Uni (+9,4 %), la Belgique (+4,0 %), le Portugal (+2,6 %) et l'Irlande (+2,4 %) sont les seuls États membres enregistrant une augmentation en 2003. La consommation de capital fixe est un peu plus faible (-0,5 %) que celle de 2002. La valeur ajoutée nette aux prix de base de l'agriculture a donc baissé de 2,9 %.

Baisse du revenu des facteurs agricole en 2003

Le revenu des facteurs agricole (c'est-à-dire la valeur ajoutée nette au coût des facteurs), qui constitue la base de l'indicateur A, est obtenu en ajoutant les autres subventions sur la production (moins les autres impôts sur la production) à la valeur ajoutée nette aux prix de base.

Les « autres subventions » (nettes d'impôts) augmentent de 14,6 %. Si on tient compte de l'ensemble des subventions et des impôts sur les produits dans l'analyse, la valeur globale des subventions (nettes d'impôts) n'augmente que de 2,2 %.

En 2003, le revenu des facteurs agricole de l'UE est de 1,5 % inférieur à celui de 2002. Le Royaume-Uni (+14,9 %), la Belgique (+5,3 %), le Portugal (+3,3 %) et l'Irlande (+0,8 %) sont les seuls États membres enregistrant une progression. Les plus fortes diminutions sont relevés en Allemagne (-17,1 %) et au Danemark (-10,7 %); viennent ensuite l'Autriche (-7,7 %), la Finlande (-7,1 %) et la Suède (-6,8 %).

Le revenu des facteurs agricole baisse, en 2003, dans chacun des sept pays en passe d'adhérer ayant fourni des données. Les diminutions les plus importantes sont observées en Hongrie (-26,2 %), en Slovaquie (-21,3 %) et en Slovénie (-20,9 %) ; viennent ensuite la Lettonie (-12,1 %) et la Lituanie (-7,8 %).

Le volume de la main-d'œuvre agricole total continue à diminuer dans tous les États membres sauf en Irlande et au Portugal. On estime que les diminutions les plus fortes concernent le Royaume-Uni (-4,6 %), l'Espagne (-4,4 %) et la Suède (-4,0 %). La main-d'œuvre agricole

a diminué de 2,4 % au niveau de l'UE. Dans les pays en passe d'adhérer, on estime que la main-d'œuvre agricole se réduit de manière particulièrement forte en Slovaquie (-15,5 %), en Lettonie (-6,4 %) et en Hongrie (-6,1 %).

Dans l'UE, le recul du revenu des facteurs agricole (-1,5 %) est plus que compensé par la baisse de la main-d'œuvre agricole (-2,4 %) de sorte que l'indicateur A du revenu agricole progresse de 0,9 %. En même temps, l'indicateur A chute de 14,7 % dans les sept pays en passe d'adhérer.

Évolutions des indicateurs B et C du revenu

Les intérêts versés (nets des intérêts reçus) sont beaucoup plus faibles en 2003 qu'en 2002 (-5,5 %) et la rémunération des salariés diminue également (-0,7 % lié au déclin de la main-d'œuvre salarié de -1,8 %). En revanche, les fermages versés restent inchangés. En conséquence, le revenu net d'entreprises dans l'UE (en d'autres termes, l'indicateur C du revenu agricole) est de 1,4 % inférieur à celui de 2002.

L'indicateur B mesure la variation du revenu net d'entreprises agricoles par rapport à la variation du volume de la main-d'œuvre agricole non salariée. Pour des raisons de méthodologies, cet indicateur n'est pas calculé pour l'Allemagne (voir notes méthodologiques) et, dès lors, il ne l'est pas non plus pour l'UE-15. Toutefois, pour les autres États membres (c'est-à-dire UE-15 – l'Allemagne, et cette fois-ci également sans la Grèce), l'indicateur B a augmenté, en 2003, de 3,8 % en raison, essentiellement, de la baisse du volume de la main-d'œuvre non salariée.

Valeurs en termes réels (déflatés)	BE	DK	DE	EL	ES	FR	IE	IT	LU	NL	AT	PT	FI	SE	UK	EUR-12	EU-15
Production de la branche d'activité agricole	+4.1	-4.3	-4.5	:	-0.6	-2.6	+0.6	-2.0	-2.6	-3.1	-2.9	-0.8	-3.2	-1.9	+4.3	-2.2	-1.7
Production végétale	+6.9	+1.7	-5.7	:	-1.3	-3.3	+2.8	-3.2	-3.1	+0.8	-1.2	+1.6	-4.1	-1.0	+5.3	-2.5	-1.9
Animaux	+2.5	-11.4	-4.2	:	-0.1	-1.6	+0.1	+1.6	+2.0	-13.2	-4.2	-1.3	-5.4	-4.6	+3.3	-1.9	-1.8
Produits animaux	-1.1	-2.9	-3.4	:	+4.5	-2.5	-1.2	-2.3	-6.8	-5.1	-7.2	-10.1	-2.1	-2.2	+6.0	-2.6	-1.7
- Consommations intermédiaires	+4.1	-2.0	-0.1	:	-0.7	-2.2	-1.0	-1.5	+0.4	-3.5	+0.8	-4.7	+0.7	-1.2	+0.1	-1.2	-1.1
= Valeur ajoutée brute aux prix de base	+4.0	-8.0	-11.2	:	-0.5	-2.9	+2.4	-2.3	-5.7	-2.6	-7.2	+2.6	-9.5	-3.5	+9.4	-3.1	-2.2
- Consommation de capital fixe	+0.1	-2.2	-0.9	:	-2.2	+1.9	-1.5	+0.1	-0.3	+0.2	-0.6	-0.4	-0.3	-1.6	-5.2	+0.1	-0.5
- Autres impôts sur la production	-1.4	-0.2	-1.2	:	-0.5	-13.8	+14.8	-4.4	-0.8	-1.6	+5.1	-0.3	:	:	-1.9	-6.6	-6.2
+ Autres subventions sur la production	+8.5	-2.2	+4.7	:	-2.2	+34.6	-7.2	+15.0	+14.5	+79.3	+0.6	+1.6	+0.4	-10.2	+11.8	+9.2	+8.6
= Revenu des facteurs (1)	+5.3	-10.7	-17.1	:	-0.4	-1.2	+0.8	-1.7	-2.7	-1.8	-7.7	+3.3	-7.1	-6.8	+14.9	-2.7	-1.5
Volume de la main d'oeuvre agricole (2)	-3.0	-3.0	-3.4	:	-4.4	-1.8	+1.3	-1.8	-0.8	-2.5	-1.4	+0.0	-1.2	-4.0	-4.6	-2.3	-2.4
Indicateur A (1)/(2)	+8.6	-7.9	-14.2	:	+4.2	+0.6	-0.6	+0.1	-2.0	+0.7	-6.4	+3.3	-5.9	-2.9	+20.5	-0.5	+0.9
Indicateur A, indices en 2003 ("1995" = 100)	115.4	80.1	100.1	:	114.9	107.8	104.0	111.4	96.2	81.3	96.1	130.8	123.4	120.8	84.6	109.3	106.2

Tableau 3: Principales composantes du revenu agricole dans l'UE-15, % 2003/2002

Valeurs en termes réels (déflatés)	CY	CZ	EE	HU	LT	LV	MT	PL	SI	SK	Total
Production de la branche d'activité agricole	:	-10.6	-1.2	-8.4	-8.7	-6.7	:	:	-10.3	-10.2	-9.0
<i>Production végétale</i>	:	-16.7	+2.9	-6.1	-11.6	-10.8	:	:	-15.1	-11.6	-10.4
<i>Animaux</i>	:	-4.0	-9.1	-10.5	+3.4	-4.9	:	:	-5.7	-6.3	-7.1
<i>Produits animaux</i>	:	-4.8	-1.5	-13.1	-13.1	-4.4	:	:	-4.7	-5.9	-8.4
- Consommations intermédiaires	:	-11.0	-1.8	-2.3	-8.8	-5.6	:	:	-0.9	-3.3	-5.2
= Valeur ajoutée brute aux prix de base	:	-9.6	-0.1	-19.9	-8.4	-8.1	:	:	-21.1	-25.3	-16.5
- Consommation de capital fixe	:	-6.9	-1.9	+0.1	-8.7	+5.3	:	:	+2.2	-5.2	-2.9
- Autres impôts sur la production	:	-13.6	-7.5	-1.0	+0.8	+3.4	:	:	-100.0	+5.1	-8.4
+ Autres subventions sur la production	:	+6.1	-46.6	-21.4	+0.8	+9.3	:	:	+69.2	+33.5	+9.2
= Revenu des facteurs (1)	:	-4.8	-3.3	-26.2	-7.8	-12.1	:	:	-20.9	-21.3	-18.7
Volume de la main d'oeuvre agricole (2)	:	-1.8	-1.2	-6.1	+2.4	-6.4	:	:	+0.0	-15.5	-4.8
Indicateur A (1)/(2)	:	-3.0	-2.2	-21.3	-10.0	-6.1	:	:	-20.9	-6.8	-14.7
Indicateur A, indices en 2003 (2000 = 100)	:	99.0	92.1	72.5	78.9	:	:	:	89.4	102.5	:

Tableau 4: Principales composantes du revenu agricole dans des Pays Candidats, % 2003/2002

➤ CE QU'IL FAUT SAVOIR – NOTES METHODOLOGIQUES

Les estimations des CEA publiées ici sont provisoires. Les chiffres ont été calculés par les autorités nationales des États membres de l'Union européenne et des pays candidats conformément à la méthodologie des CEA (qui est proche de la méthodologie des comptes nationaux, le SEC95, mais incorpore un certain nombre de modifications pour tenir compte des caractéristiques spécifiques de l'économie agricole). Les CEA sont un instrument synthétique essentiel permettant d'évaluer et d'analyser l'évolution du revenu agricole (voir encadré). En février 2004, Eurostat publiera une seconde série révisée d'estimations des CEA.

Notes techniques :

1. Les données mesurées en **termes réels** correspondent aux données nominales déflatées par l'indice implicite des prix du produit intérieur brut (PIB) aux prix du marché.
2. L'agrégat **EUR-12** désigne les douze pays participant à l'euro en 2003 (BE, DE, EL, ES, FR, IE, IT, LU, NL, AT, PT, FI).
3. Les **agrégats** mesurés en termes réels pour **l'ensemble de l'Union européenne** sont obtenus en déflatant d'abord les valeurs nominales (à prix courants) relevées dans les différents États membres, avec l'indice implicite du prix du PIB du pays concerné puis en les convertissant en Euro (aux taux de change de 1995 pour l'analyse à long terme et à ceux de l'année 2002 pour l'évolution à court terme). Les résultats sont alors additionnés de manière à obtenir les valeurs réelles pour l'Union européenne. C'est à partir de ces agrégats en termes réels que les évolutions sont calculées pour l'Union européenne, ce qui signifie qu'un "déflateur communautaire" n'est jamais explicitement utilisé.
4. Afin de tenir compte du travail à temps partiel et du travail saisonnier, la **main d'œuvre agricole** ou ses variations sont mesurées en unités de travail annuel (**UTA**). Une UTA correspond à la prestation, mesurée en temps de travail, d'une personne qui exerce, à plein temps pendant toute une année, des activités agricoles dans une unité agricole. Une distinction est faite entre UTA non salariées et UTA salariées qui, additionnées, donnent le nombre total d'UTA.

Qu'est-ce que le revenu agricole ?

Dans les CEA, les indicateurs de revenu correspondent au revenu généré par les activités agricoles (ainsi que par les activités secondaires non agricoles non séparables) au cours d'une période comptable donnée même si, dans certains cas, les recettes correspondantes ne seront perçues que plus tard. Il ne s'agit donc pas du revenu effectivement perçu au cours de la période comptable

elle-même. De plus, ce ne sont pas des indicateurs du revenu global ou du revenu disponible des ménages agricoles ; ces ménages perçoivent fréquemment des revenus d'autres sources (activités non agricoles, salaires, transferts sociaux, revenus de la propriété). En d'autres termes, le revenu de la branche d'activité agricole ne doit pas être considéré comme le revenu des ménages agricoles.

Dans le présent contexte, l'accent est mis sur l'indicateur A du revenu agricole. Son évolution est présentée sous forme d'indices. Sa définition est la suivante :

Indicateur A: Indice du revenu réel des facteurs dans l'agriculture par unité de travail annuel

Cet indicateur correspond à la valeur ajoutée nette réelle (i.e. déflatée) au coût des facteurs de l'agriculture par unité de travail annuel total. La valeur ajoutée nette au coût des facteurs est calculée en déduisant de la valeur de la production agricole aux prix de base la valeur de la consommation intermédiaire, de la consommation de capital fixe, et en ajoutant la valeur des (autres) subventions moins les impôts sur la production.

Indicateur B: Indice du revenu net réel d'entreprise agricole par unité de travail non salarié annuel

Le revenu net d'entreprise est calculé en soustrayant la rémunération des salariés, les intérêts versés et les fermages de la valeur ajoutée nette au coût des facteurs et en ajoutant les intérêts reçus.

L'indicateur B n'est pas calculé pour l'Allemagne parce que dans les exploitations des nouveaux *Länder* allemands qui ont le statut de personnes juridique des traitements et salaires sont versés à tous les salariés, y compris aux propriétaires et aux membres de leur famille. La main d'œuvre des propriétaires ou des membres de leur famille n'est donc pas enregistrée en tant que main d'œuvre non salarié. En conséquence, les bénéfices (ou les pertes) de ces exploitations ne sont en aucune façon basés sur le travail non salarié.

Indicateur C: Indice du revenu net réel d'entreprise agricole.

POUR EN SAVOIR PLUS

Manuel des Comptes économiques de l'agriculture et de la sylviculture CEA/CES 97 (Rév. 1.1), EUROSTAT, Luxembourg, disponible dans toutes les langues officielles, sur papier et électroniquement (pdf).

Pour en savoir plus:

➤ Les publications de référence

Titre Manuel des Comptes économiques de l'agriculture et de la sylviculture CEA/CES 97 (Rév. 1.1)
 Numéro de catalogue KS-27-00-782-FR-C Prix EUR 28

➤ Les bases de données

NewCronos, Thème 5, Domaine: cosa

Pour toute information ou commande de publications, bases de données et extractions de bases de données à la demande, contactez le réseau **Data Shops**:

DANMARK	DEUTSCHLAND	ESPAÑA	FRANCE	ITALIA – Roma
DANMARKS STATISTIK Bibliotek og Information Eurostat Data Shop Sejrgade 11 DK-2100 KØBENHAVN Ø Tlf. (45) 39 17 30 30 Fax (45) 39 17 30 03 E-mail: bib@dst.dk URL: http://www.dst.dk/bibliotek	Statistisches Bundesamt Eurostat Data Shop Berlin Otto-Braun-Straße 70-72 (Eingang: Karl-Marx-Allee) D-10178 Berlin Tel. (49) 1888-644 94 27/28 (49) 611 75 94 27 Fax (49) 1888-644 94 30 E-Mail: datashop@destatis.de URL: http://www.eu-datashop.de/	INE Eurostat Data Shop Paseo de la Castellana, 183 Despacho 011B Entrada por Estébanez Calderón E-28046 MADRID Tel. (34) 915 839 167/ 915 839 500 Fax (34) 915 830 357 E-mail: datashop.eurostat@ine.es URL: http://www.ine.es/prodyser/datashop/index.html Member of the MIDAS Net	INSEE Info Service Eurostat Data Shop 195, rue de Bercy Tour Gamma A F-75582 PARIS CEDEX 12 Tél. (33) 1 53 17 88 44 Fax (33) 1 53 17 88 22 E-mail: datashop@insee.fr Member of the MIDAS Net	ISTAT Centro di informazione statistica Sede di Roma Eurostat Data Shop Via Cesare Balbo, 11a I-00184 Roma Tel. (39) 06 46 73 32 28 Fax (39) 06 46 73 31 01/ 07 E-mail: datashop@istat.it URL: http://www.istat.it/Prodotti-e/ Allegati/Eurostatdatashop.html Member of the MIDAS Net
ITALIA – Milano	NEDERLAND	PORTUGAL	SUOMI/FINLAND	SVERIGE
ISTAT Ufficio Regionale per la Lombardia Eurostat Data Shop Via Fieno 3 I-20123 MILANO Tel. (39) 02 80 61 32 460 Fax (39) 02 80 61 32 304 E-mail: mileuro@tin.it URL: http://www.istat.it/Prodotti-e/ Allegati/Eurostatdatashop.html Member of the MIDAS Net	Centraal Bureau voor de Statistiek Eurostat Data Shop - Voorburg Postbus 4000 NL-2270 JM VOORBURG Nederland Tel. (31) 70 337 49 00 Fax (31) 70 337 59 84 E-mail: datashop@cbs.nl URL: www.cbs.nl/eurodatashop	Eurostat Data Shop Lisboa INE/Serviço de Difusão Av. António José de Almeida, 2 P-1000-043 LISBOA Tel. (351) 21 842 61 00 Fax (351) 21 842 63 64 E-mail: data.shop@ine.pt	Statistics Finland Eurostat Data Shop Helsinki Tilastokirjasto PL 2B FIN-00022 Tilastokeskus Työpajatu 13 B, 2 Kerros, Helsinki P. (358) 9 17 34 22 21 F. (358) 9 17 34 22 79 Sähköposti: datashop@stat.fi URL: http://www.tilastokeskus.fi/tk/ki/datashop/	Statistics Sweden Information service Eurostat Data Shop Karlavägen 100 - Box 24 300 S-104 51 STOCKHOLM Tfn (46) 8 50 69 48 01 Fax (46) 8 50 69 48 99 E-post: infoservice@scb.se URL: http://www.scb.se/templates/Standard_22884.asp
UNITED KINGDOM	NORGE	SCHWEIZ/SUISSE/SVIZZERA	UNITED STATES OF AMERICA	
Eurostat Data Shop Office for National Statistics Room 1.015 Cardiff Road Newport South Wales NP10 8XG United Kingdom Tel. (44) 1633 81 33 69 Fax (44) 1633 81 33 33 E-mail: eurostat.datashop@ons.gov.uk	Statistics Norway Library and Information Centre Eurostat Data Shop Kongens gate 6 Boks 8131 Dep. N-0033 OSLO Tel. (47) 21 09 46 42 / 43 Fax (47) 21 09 45 04 E-mail: Datashop@ssb.no URL: http://www.ssb.no/biblioteket/datashop/	Statistisches Amt des Kantons Zürich Eurostat Data Shop Bleicherweg 5 CH-8090 Zürich Tel. (41) 1 225 12 12 Fax (41) 1 225 12 99 E-mail: datashop@statistik.zh.ch URL: http://www.statistik.zh.ch	Harver Analytics Eurostat Data Shop 60 East 42nd Street Suite 3310 NEW YORK, NY 10165 USA Tel. (1) 212 986 93 00 Fax (1) 212 986 69 81 E-mail: eurodata@haver.com URL: http://www.haver.com/	

Media Support Eurostat (seulement pour journalistes professionnels):
 Bâtiment Bech Bureau A4/017 • L-2920 Luxembourg • Tél. (352) 4301 33408 • Fax (352) 4301 35349 • e-mail: eurostat-mediasupport@cec.eu.int

Pour toute information méthodologique:

Ulrich EIDMANN, Eurostat / E1, L-2920 Luxembourg, Tel. (352) 4301 35444, Fax (352) 4301 37317,

E-mail: Ulrich.Eidmann@cec.eu.int

ORIGINAL: Anglais

N'hésitez pas à nous rencontrer sur Internet à l'adresse suivante: www.europa.eu.int/comm/eurostat/ si vous désirez de plus amples informations!

Une liste des bureaux de vente dans le monde est disponible à l'**Office des publications officielles des Communautés européennes**.

2 rue Mercier – L-2985 Luxembourg
 Tél. (352) 2929 42118 Fax (352) 2929 42709
 URL: http://publications.eu.int
 E-mail: info-info-opoce@cec.eu.int

BELGIQUE/BELGIË – DANMARK – DEUTSCHLAND – GREECE/ELLADA – ESPAÑA – FRANCE – IRELAND – ITALIA – LUXEMBOURG – NEDERLAND – ÖSTERREICH
 PORTUGAL – SUOMI/FINLAND – SVERIGE – UNITED KINGDOM – ÍSLAND – NORGE – SCHWEIZ/SUISSE/SVIZZERA – BALGARUJA – CESKÁ REPUBLIKA – CYPRUS
 EESTI – HRVATSKA – MAGYARORSZÁG – MALTA – POLSKA – ROMÂNIA – RUSSIA – SLOVAKIA – SLOVENIA – TÜRKIYE – AUSTRALIA – CANADA – EGYPT – INDIA
 ISRAËL – JAPAN – MALAYSIA – PHILIPPINES – SOUTH KOREA – THAILAND – UNITED STATES OF AMERICA

Bon de commande

Je m'abonne à Statistiques en bref pour 1 an (du 1.1.2003 au 31.12.2003):
 (adresses des Data Shops et des bureaux de vente voir plus haut)

L'ensemble des 9 thèmes (environ 200 numéros)

Papier: 240 EUR

Langue souhaitée: DE EN FR

Les Statistiques en bref (fichier pdf) peuvent être téléchargés gratuitement du site internet Eurostat. Vous devez simplement vous enregistrer. Pour d'autres formules, veuillez contacter votre Data Shop.

Merci de me faire parvenir un exemplaire gratuit du «mini-guide Eurostat» (sélection de produits et services Eurostat)

Langue souhaitée: DE EN FR

Je souhaite m'abonner gratuitement à «Références statistiques», la note d'information sur les produits et services Eurostat

Langue souhaitée: DE EN FR

M.

M^{me}

M^{lle}

(SVP écrire en majuscules)

Nom: _____ Prénom: _____

Société: _____ Département: _____

Fonction: _____

Adresse: _____

Code postal: _____ Ville: _____

Pays: _____

Tél.: _____ Fax: _____

E-mail: _____

Paiement à réception de la facture de préférence par:

Virement bancaire

Visa Eurocard

Carte N°: _____ Expiration le: ____/____

Merci de confirmer votre numéro de TVA intra-communautaire:

A défaut, la TVA sera appliquée automatiquement. Aucune note de crédit ne sera établie a posteriori.