

# Quels seraient les échanges commerciaux d'une Union européenne à 25 ?

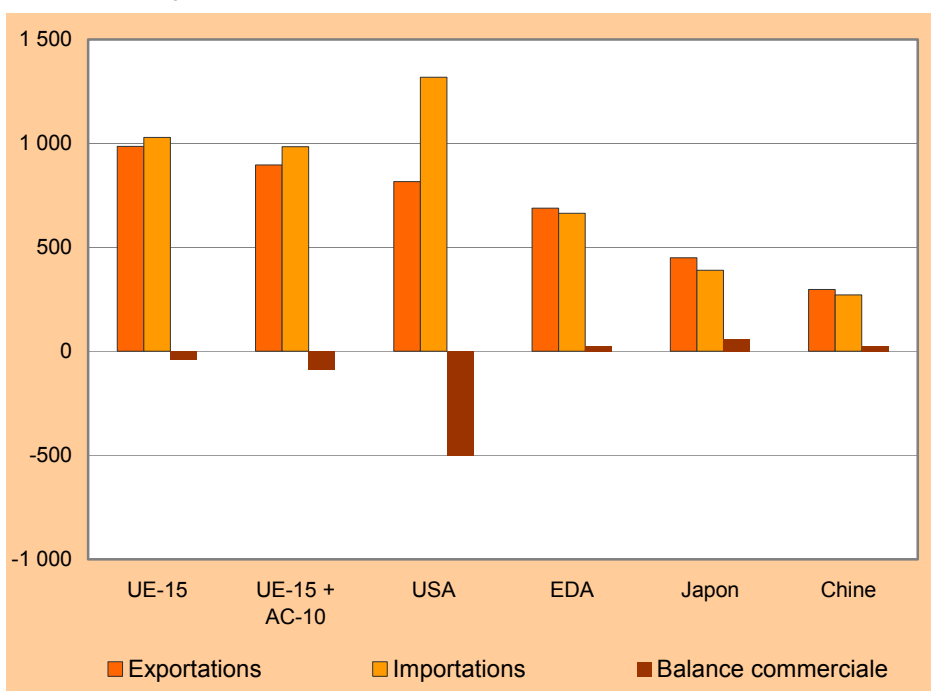
David Cristallo

Le 16 avril 2003, le traité d'adhésion à l'Union européenne est signé à Athènes par les dix pays en passe d'adhérer (République tchèque, Estonie, Chypre, Lettonie, Lituanie, Hongrie, Malte, Pologne, Slovaquie, République slovaque). Ainsi, à partir du 1er mai 2004, l'Union européenne, composée actuellement de 15 membres, deviendra une entité regroupant 25 États. L'exercice proposé dans le cadre de cet article vise à mieux appréhender les relations commerciales d'une Union européenne à 25 membres, comme si elle était d'ores et déjà instituée. Bien sûr, les chiffres qui sont présentés ont un caractère purement « statique » : ils font abstraction des effets qu'engendre l'ouverture des marchés et ne prétendent offrir que quelques repères en termes de volume et de structure des échanges commerciaux.

## Position confirmée dans le commerce mondial

Acteur essentiel du commerce international, l'UE-15 est à l'origine d'environ un quart des flux internationaux d'échanges de biens. Premier exportateur mondial, elle précède les États-Unis, les économies dynamiques d'Asie (EDA), le Japon et la Chine. Deuxième importateur mondial, elle se situe derrière les États-Unis mais largement devant les économies dynamiques d'Asie, le Japon et la Chine (Graphique 1).

Graphique 1 : L'Union européenne à 15 et à 25 face à d'autres acteurs majeurs du commerce international en 2001 (mrds d'euros)



Sources : Comext, Comtrade

EDA : Corée du Sud, Hong Kong, Malaisie, Singapour et Thaïlande.

## Statistiques en bref

### COMMERCE EXTERIEUR

THEME 6 – 4/2003

## Contenu

Position confirmée dans le commerce mondial ..... 1

Croissance des échanges intra-communautaires ..... 2

Déficit du commerce extérieur 2

Accroissement du poids relatif de la Russie ..... 2



Fin de rédaction: 18.12.2003

ISSN 1025-0360

Numéro de catalogue: KS-NO-03-004-FR-N

© Communautés européennes, 2003

**Tableau 1 : Commerce intra- et extra-Union européenne à 15 et à 25**

mrds d'euros

	Exportations					Importations				
	1995	1999	2000	2001	2002	1995	1999	2000	2001	2002
<b>UE-15</b>										
Commerce intra-UE	1 000,3	1 339,2	1 565,5	1 581,7	1 596,5	954,5	1 273,0	1 489,8	1 489,6	1 493,8
Commerce extra-UE	573,3	760,2	942,0	985,8	993,7	545,3	779,8	1 033,4	1 028,2	987,4
Ratio intra / extra	174%	176%	166%	160%	161%	175%	163%	144%	145%	151%
<b>UE-15 + AC-10</b>										
Commerce intra-UE	1 099,7	1 510,3	1 780,9	1 820,7	1 851,1	1 050,8	1 438,2	1 695,4	1 718,2	1 734,9
Commerce extra-UE	537,5	689,5	857,8	896,0	900,3	527,4	746,3	996,1	983,7	940,7
Ratio intra / extra	205%	219%	208%	203%	206%	199%	193%	170%	175%	184%

Sources : Comext, Comtrade.

**Tableau 2 : Balance commerciale**

mrds d'euros

	1995	1999	2000	2001	2002
UE-15 avec le reste du monde	28,0	-19,6	-91,4	-42,5	6,3
UE-15 avec les pays en passe d'adhérer	10,4	19,2	19,8	17,0	17,6
UE-15 + AC-10 avec le reste du monde	10,1	-56,8	-138,3	-87,8	-40,4

Sources : Comext, Comtrade.

Bien que les échanges extra-communautaires de l'UE à 25 se révéleraient plus faibles que ceux enregistrés par l'UE-15, l'Union à 25 membres demeurerait, sur le plan international, le premier exportateur et le deuxième importateur.

Cette baisse du commerce extérieur s'explique simplement par le fait que, suite à l'élargissement, certains flux extra-communautaires de l'UE à 15 deviendraient des flux intra-communautaires de l'UE à 25.

Etant donné que les échanges des dix pays en passe d'adhérer s'effectuent pour une part substantielle (plus de 60%) avec l'UE-15 et, dans une moindre mesure, entre ces dix pays, ils réduiraient d'autant le montant des flux extra-communautaires d'une Union à 25.

### Croissance des échanges intra-communautaires

Si l'on se réfère aux données du commerce extérieur enregistrées pour l'année 2002, le passage de 15 à 25 États membres se traduirait

pour l'Union européenne par une progression du commerce intra-communautaire de l'ordre de 16 %.

Ainsi, dans une Union à 25, la part des flux internes par rapport aux flux externes prendrait une importance encore plus marquée que celle observée pour l'UE-15.

Les ratios « Intra / Extra » atteindraient 206 % pour les exportations et 184 % pour les importations alors que pour l'UE-15, ceux-ci s'établissent, respectivement, à 161 % et à 151 % (Tableau 1).

### Déficit du commerce extérieur

En 2002, le solde de la balance commerciale enregistré par l'UE-15 présentait un léger excédent de 6,3 milliards d'euros. Pour cette même année, ce solde deviendrait déficitaire (-40,4 milliards d'euros) pour une Union à 25 membres (Tableau 2).

Cette balance commerciale déficitaire pour l'UE à 25 résulterait de la

conjugaison de deux effets. Premièrement, l'excédent de 17,6 milliards d'euros dégagé par l'UE-15 dans ses échanges avec les dix pays en passe d'adhérer ne figurerait plus dans le solde des échanges extérieurs de l'UE à 25 étant donné que ces échanges seraient alors comptabilisés en tant que commerce intra-UE. Deuxièmement, le déficit de ces dix pays avec leurs autres partenaires extra-communautaires, concourrait de manière négative au solde de la balance de l'UE à 25.

### Accroissement du poids relatif de la Russie

Les dix pays en passe d'adhérer ont enregistré, pour l'année 2002, un commerce total (importations + exportations) d'environ 355 milliards d'euros dont 41 milliards d'euros « intra-10 » et près de 223 milliards avec l'UE-15.

Suivent ensuite la Russie (18 milliards d'euros), les États-Unis (11,2 milliards d'euros) et la Chine (8,4 milliards d'euros).

**Tableau 3 : Structure géographique des échanges de l'UE-15 et de l'UE à 25 en 2002**

Exportations de l'UE à 15	mrds d'euros	%	Exportations de l'UE à 25	mrds d'euros	%
<b>Total</b>	<b>993,7</b>	<b>100,0</b>	<b>Total</b>	<b>900,3</b>	<b>100,0</b>
Etats-Unis	239,9	24,1	Etats-Unis	244,7	27,2
Suisse	70,6	7,1	Suisse	72,6	8,1
Japon	42,3	4,3	Japon	43,0	4,8
Chine	34,1	3,4	Chine	34,8	3,9
Russie	30,4	3,1	Russie	34,2	3,8
Norvège	26,5	2,7	Norvège	27,9	3,1
Total des principaux partenaires	443,9	44,7	Total des principaux partenaires	457,2	50,8

Importations de l'UE à 15	mrds d'euros	%	Importations de l'UE à 25	mrds d'euros	%
<b>Total</b>	<b>987,5</b>	<b>100,0</b>	<b>Total</b>	<b>940,7</b>	<b>100,0</b>
Etats-Unis	174,6	17,7	Etats-Unis	181,0	19,2
Chine	81,8	8,3	Chine	89,6	9,5
Japon	68,5	6,9	Japon	73,3	7,8
Suisse	58,8	6,0	Russie	61,9	6,6
Russie	47,7	4,8	Suisse	61,5	6,5
Norvège	45,8	4,6	Norvège	47,3	5,0
Total des principaux partenaires	477,3	48,3	Total des principaux partenaires	514,5	54,7

Source : Comext.

Compte tenu de la structure des échanges de ces pays, la composition géographique du commerce extérieur d'une Union à 25 serait très proche de celle observée pour l'UE-15. En fait, le passage à l'UE à 25 renforcerait les relations commerciales avec les principaux part-

naires de l'UE-15, en particulier avec les États-Unis, la Suisse et la Russie (Tableau 3).

Principal partenaire des pays en passe d'adhérer (juste après l'UE-15), la Russie verrait son importance croître dans une UE à 25. Du

côté des importations, ce pays dépasserait la Suisse, devenant de ce fait le quatrième partenaire mondial, alors qu'au niveau des exportations, il rejoindrait pratiquement la Chine, quatrième importateur mondial de l'UE.

## ➤ CE QU'IL FAUT SAVOIR – NOTES METHODOLOGIQUES

### Les membres de l'UE-15 :

Belgique, Danemark, Allemagne, Grèce, Espagne, France, Irlande, Italie, Luxembourg, Pays-Bas, Autriche, Portugal, Finlande, Suède, Royaume-Uni.

### Les dix pays en passe d'adhérer :

République tchèque, Estonie, Chypre, Lettonie, Lituanie, Hongrie, Malte, Pologne, Slovénie, République slovaque.

### Formation de l'agrégat UE-15 + AC-10 :

Les échanges de l'UE à 25 comptabilisés à partir des données enregistrées par l'UE à 15 (UE-15) et par les 10 pays en passe d'adhérer (AC-10) sont calculés de la façon suivante :

- Le commerce intra-communautaire de l'UE à 25 est obtenu par agrégation du commerce enregistré par chacun des 25 pays (15 États membres + 10 pays en passe d'adhérer) avec les 24 autres partenaires commerciaux.

- Dans la même logique, le commerce extra-communautaire de l'UE à 25 est obtenu par agrégation du commerce de chacun des 25 pays avec le reste du monde, à l'exclusion du commerce intra de l'UE à 25.

### Sources statistiques :

**Comext :** UE-15, domaine « EEC Special Trade » (1995, 1999-2002), Pays en passe d'adhérer, domaine « EU Enlargement » (1999-2002).

**Comtrade :** Pays en passe d'adhérer (1995), USA (2001), EDA (2001), Japon (2001), Chine (2001).

# Pour en savoir plus:

## ➤ Les bases de données

COMEXT, domaines: EEC Special Trade, EU

Enlargement et Comtrade.

Pour toute information ou commande de publications, bases de données et extractions de bases de données à la demande, contactez le réseau **Data Shops**:

DANMARK	DEUTSCHLAND	ESPAÑA	FRANCE	ITALIA – Roma
<b>DANMARKS STATISTIK</b> Bibliotek og Information Eurostat Data Shop Sejrogade 11 DK-2100 KØBENHAVN Ø Tlf. (45) 39 17 30 30 Fax (45) 39 17 30 03 E-mail: bib@dst.dk URL: <a href="http://www.dst.dk/bibliotek">http://www.dst.dk/bibliotek</a>	<b>Statistisches Bundesamt</b> Eurostat Data Shop Berlin Otto-Braun-Straße 70-72 (Eingang: Karl-Marx-Allee) D-10178 Berlin Tel. (49) 1888-644 94 27/28 (49) 611 75 94 27 Fax (49) 1888-644 94 30 E-Mail: <a href="mailto:datashop@deslatis.de">datashop@deslatis.de</a> URL: <a href="http://www.eu-datashop.de/">http://www.eu-datashop.de/</a>	<b>INE</b> Eurostat Data Shop Paseo de la Castellana, 183 Despacho 011B Entrada por Estébanez Caldeón E-28046 MADRID Tel. (34) 915 839 167/ 915 839 500 Fax (34) 915 830 357 E-mail: <a href="mailto:datashop.eurostat@ine.es">datashop.eurostat@ine.es</a> URL: <a href="http://www.ine.es/produser/datashop/index.html">http://www.ine.es/produser/datashop/index.html</a> Member of the MIDAS Net	<b>INSEE Info Service</b> Eurostat Data Shop 195, rue de Bercy Tour Gamma A F-75582 PARIS CEDEX 12 Tél. (33) 1 53 17 88 44 Fax (33) 1 53 17 88 22 E-mail: <a href="mailto:datashop@insee.fr">datashop@insee.fr</a> Member of the MIDAS Net	<b>ISTAT</b> Centro di informazione statistica Sede di Roma Eurostat Data Shop Via Cesare Balbo, 11a I-00184 Roma Tel. (39) 06 46 73 32 28 Fax (39) 06 46 73 31 01/ 07 E-mail: <a href="mailto:datashop@istat.it">datashop@istat.it</a> URL: <a href="http://www.istat.it/Prodotti-e/Allegati/Eurostatdatashop.html">http://www.istat.it/Prodotti-e/Allegati/Eurostatdatashop.html</a> Member of the MIDAS Net
ITALIA – Milano	NEREDLAND	PORTUGAL	SUOMI/FINLAND	SVERIGE
<b>ISTAT</b> Ufficio Regionale per la Lombardia Eurostat Data Shop Via Fieno 3 I-20123 MILANO Tel. (39) 02 80 61 32 460 Fax (39) 02 80 61 32 304 E-mail: <a href="mailto:mileuro@tin.it">mileuro@tin.it</a> URL: <a href="http://www.istat.it/Prodotti-e/Allegati/Eurostatdatashop.html">http://www.istat.it/Prodotti-e/Allegati/Eurostatdatashop.html</a> Member of the MIDAS Net	<b>Centraal Bureau voor de Statistiek</b> Eurostat Data Shop - Voorburg Postbus 4000 NL-2270 JM VOORBURG Nederland Tel. (31) 70 337 49 00 Fax (31) 70 337 59 84 E-mail: <a href="mailto:datashop@cbs.nl">datashop@cbs.nl</a> URL: <a href="http://www.cbs.nl/eurodatashop">www.cbs.nl/eurodatashop</a>	<b>Eurostat Data Shop Lisboa</b> INE/Serviço de Difusão Av. António José de Almeida, 2 P-1000-043 LISBOA Tel. (351) 21 842 61 00 Fax (351) 21 842 63 64 E-mail: <a href="mailto:data.shop@ine.pt">data.shop@ine.pt</a>	<b>Statistics Finland</b> Eurostat Data Shop Helsinki Tilastokirjasto PL 2B FIN-00022 Tilastokeskus Työpajakatu 13 B, 2.Kerros, Helsinki P. (358) 9 17 34 22 21 F. (358) 9 17 34 22 79 Sähköposti: <a href="mailto:datashop@stat.fi">datashop@stat.fi</a> URL: <a href="http://www.tilastokeskus.fi/ttk/kk/datashop/">http://www.tilastokeskus.fi/ttk/kk/datashop/</a>	<b>Statistics Sweden</b> Information service Eurostat Data Shop Karlavägen 100 - Box 24 300 S-104 51 STOCKHOLM Tfn (46) 8 50 69 48 01 Fax (46) 8 50 69 48 99 E-post: <a href="mailto:infoservice@scb.se">infoservice@scb.se</a> URL: <a href="http://www.scb.se/templates/Standard___22884.asp">http://www.scb.se/templates/Standard___22884.asp</a>
UNITED KINGDOM	NORGE	SCHWEIZ/SUISSE/SVIZZERA	UNITED STATES OF AMERICA	
<b>Eurostat Data Shop</b> Office for National Statistics Room 1.015 Cardiff Road Newport South Wales NP10 8XG United Kingdom Tel. (44) 1633 81 33 69 Fax (44) 1633 81 33 33 E-mail: <a href="mailto:eurostat.datashop@ons.gov.uk">eurostat.datashop@ons.gov.uk</a>	<b>Statistics Norway</b> Library and Information Centre Eurostat Data Shop Kongens gate 6 Boks 8131 Dep. N-0033 OSLO Tel. (47) 21 09 46 42 / 43 Fax (47) 21 09 45 04 E-mail: <a href="mailto:Datashop@ssb.no">Datashop@ssb.no</a> URL: <a href="http://www.ssb.no/biblioteket/datashop/">http://www.ssb.no/biblioteket/datashop/</a>	<b>Statistisches Amt des Kantons Zürich</b> Eurostat Data Shop Bleichenweg 5 CH-8090 Zürich Tel. (41) 1 225 12 12 Fax (41) 1 225 12 99 E-mail: <a href="mailto:datashop@statistik.zh.ch">datashop@statistik.zh.ch</a> URL: <a href="http://www.statistik.zh.ch">http://www.statistik.zh.ch</a>	<b>Harver Analytics</b> Eurostat Data Shop 60 East 42nd Street Suite 3310 NEW YORK, NY 10165 USA Tel. (1) 212 986 93 00 Fax (1) 212 986 69 81 E-mail: <a href="mailto:eurodata@haver.com">eurodata@haver.com</a> URL: <a href="http://www.haver.com/">http://www.haver.com/</a>	

Media Support Eurostat (seulement pour journalistes professionnels):

Bâtiment Bech Bureau A4/017 • L-2920 Luxembourg • Tél. (352) 4301 33408 • Fax (352) 4301 35349 • e-mail: [eurostat-mediasupport@cec.eu.int](mailto:eurostat-mediasupport@cec.eu.int)

## Pour toute information méthodologique:

Anne BERTHOMIEU, Eurostat / F2, L-2920 Luxembourg, Tel. (352) 4301 33616, Fax (352) 4301 30019,

E-mail: [Anne.Berthomieu-Cristallo@cec.eu.int](mailto:Anne.Berthomieu-Cristallo@cec.eu.int)

ORIGINAL: Français

N'hésitez pas à nous rencontrer sur Internet à l'adresse suivante: [www.europa.eu.int/comm/eurostat/](http://www.europa.eu.int/comm/eurostat/) si vous désirez de plus amples informations!

Une liste des bureaux de vente dans le monde est disponible à l'**Office des publications officielles des Communautés européennes**.

2 rue Mercier – L-2985 Luxembourg  
Tél. (352) 2929 42118 Fax (352) 2929 42709  
URL: <http://publications.eu.int>  
E-mail: [info-info-opoce@cec.eu.int](mailto:info-info-opoce@cec.eu.int)

BELGIQUE/BELGIË – DANMARK – DEUTSCHLAND – GRECE/ELLADA – ESPAÑA – FRANCE – IRELAND – ITALIA – LUXEMBOURG – NEDERLAND – ÖSTERREICH  
PORTUGAL – SUOMI/FINLAND – SVERIGE – UNITED KINGDOM – ISLAND – NORGE – SCHWEIZ/SUISSE/SVIZZERA – BALGARJA – CESKÁ REPUBLIKA – CYPRUS  
EESTI – HRVATSKA – MAGYARORSZÁG – MALTA – POLSKA – ROMÂNIA – RUSSIA – SLOVAKIA – SLOVENIA – TÜRKIYE – AUSTRALIA – CANADA – EGYPT – INDIA  
ISRAËL – JAPAN – MALAYSIA – PHILIPPINES – SOUTH KOREA – THAILAND – UNITED STATES OF AMERICA

## Bon de commande

Je m'abonne à Statistiques en bref pour 1 an (du 1.1.2003 au 31.12.2003):  
(adresses des Data Shops et des bureaux de vente voir plus haut)

L'ensemble des 9 thèmes (environ 200 numéros)

Papier: 240 EUR

Langue souhaitée:  DE  EN  FR

Les Statistiques en bref (fichier pdf) peuvent être téléchargés gratuitement du site internet Eurostat. Vous devez simplement vous enregistrer. Pour d'autres formules, veuillez contacter votre Data Shop.

Merci de me faire parvenir un exemplaire gratuit du «mini-guide Eurostat»(sélection de produits et services Eurostat)  
Langue souhaitée:  DE  EN  FR

Je souhaite m'abonner gratuitement à «Références statistiques», la note d'information sur les produits et services Eurostat  
Langue souhaitée:  DE  EN  FR

M.  M<sup>me</sup>  M<sup>lle</sup>

(SVP écrire en majuscules)

Nom: \_\_\_\_\_ Prénom: \_\_\_\_\_

Société: \_\_\_\_\_ Département: \_\_\_\_\_

Fonction: \_\_\_\_\_

Adresse: \_\_\_\_\_

Code postal: \_\_\_\_\_ Ville: \_\_\_\_\_

Pays: \_\_\_\_\_

Tél.: \_\_\_\_\_ Fax: \_\_\_\_\_

E-mail: \_\_\_\_\_

Paiement à réception de la facture de préférence par:

Virement bancaire

Visa  Eurocard

Carte N°: \_\_\_\_\_ Expiration le: \_\_\_\_/\_\_\_\_

**Merci de confirmer votre numéro de TVA intra-communautaire:**

**A défaut, la TVA sera appliquée automatiquement. Aucune note de crédit ne sera établie a posteriori.**