

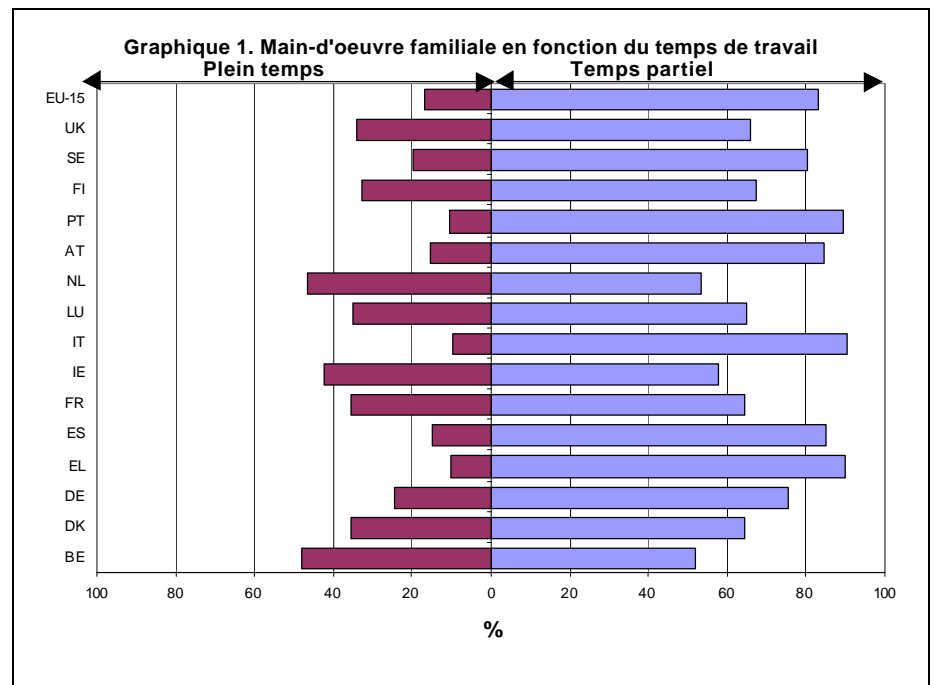
Structure des exploitations agricoles de l'UE

Travail à temps partiel dans les exploitations agricoles

Dolores Linares

Conformément aux résultats de l'enquête sur la structure des exploitations agricoles 1999/2000, parmi les 13,5 millions de personnes travaillant de manière régulière dans l'agriculture de l'UE, plus de 75% travaillent à temps partiel. L'importance du travail à temps partiel varie largement d'un État membre à l'autre: de 90% en Grèce et en Italie à moins de 60% en Belgique, au Danemark, en France, en Irlande ou aux Pays-Bas.

83% de la main-d'œuvre familiale travaille à temps partiel et 70% à moins que mi-temps. Les États membres qui présentent la plus forte proportion de travailleurs à temps partiel sont les pays d'Europe du Sud: Italie (91%), Grèce (90%), Portugal (89%) et Espagne (85%). Par contre, le chiffre correspondant est légèrement inférieur à 55% en Belgique et aux Pays-Bas (graphique 1).



Pour les exploitants, le travail à temps partiel est moins fréquent que pour les autres membres de la famille. Plus ou moins d'un exploitant sur quatre travaille à plein temps, contre environ un sur dix en ce qui concerne les autres membres de la famille (conjoint et autres).

Le niveau de travail à temps partiel dans l'agriculture est étroitement lié à l'âge de la population active, au sexe de l'exploitant et à la taille de l'exploitation.

Statistiques en bref

AGRICULTURE ET PECHE

THEME 5 – 29/2003

Contenu

Corrélation avec le sexe et l'âge2

Corrélation entre la taille de l'exploitation et le type d'exploitation3

L'importance des autres activités non lucratives en dehors de l'exploitation agricole4



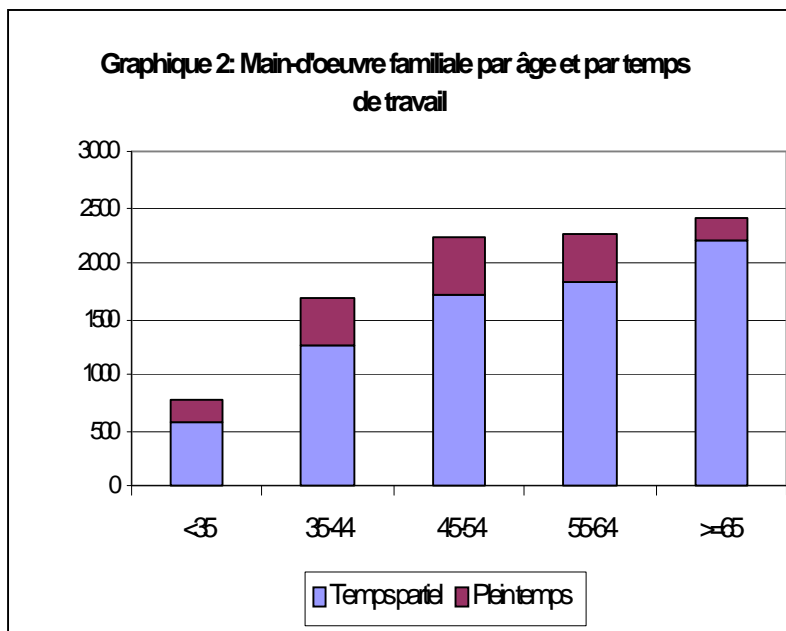
Corrélation avec le sexe et l'âge

Le travail à temps partiel est plus fréquent chez les femmes.

- 90% des femmes travaillent à temps partiel (contre 79% pour les hommes) et les trois-quarts travaillent moins qu'à mi-temps.
- Par conséquent, les femmes représentent 33% seulement des unités de travail annuel (UTA) et l'UTA moyenne par personne est de 0,33 pour les femmes contre 0,42 pour les hommes. Dans tous les États membres, sans exception, ce taux est plus élevé pour les hommes.

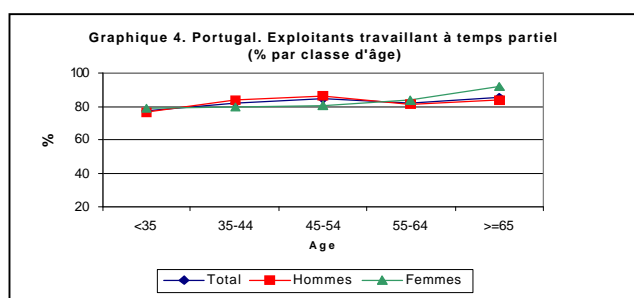
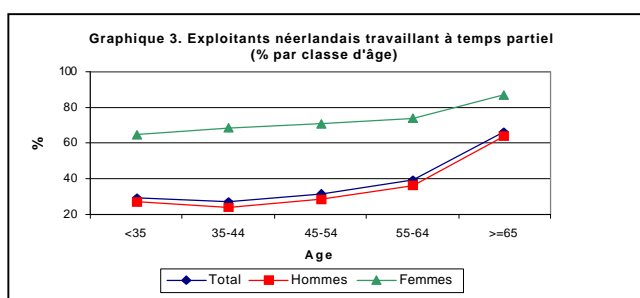
L'importance du travail à temps partiel s'accroît avec l'âge.

Le pourcentage de travailleurs à temps partiel est plus élevé que celui des travailleurs à plein temps dans chaque classe d'âge, et cette proportion s'accroît en fonction de l'âge:



- Alors que quelque 70% des personnes de moins de 35 ans travaillent à temps partiel, cette proportion atteint 80% des 55-64 ans et plus de 90% des 65 ans et plus.
- Plus de quatre travailleurs familiaux sur dix ont au moins 55 ans et travaillent à temps partiel.
- La plus grande partie de la population agricole se trouve en Europe du Sud, et près du tiers de la main-d'œuvre agricole de l'UE-15 est constituée par des Italiens, des Grecs, des Portugais ou des Espagnols de 55 ans ou plus travaillant à temps partiel.

Dans tous les États membres à l'exception du Portugal, la part des exploitants travaillant à temps partiel est plus élevée pour les femmes que pour les hommes dans chaque classe d'âge. Cependant, les différences d'un État membre à l'autre sont très importantes. Les extrêmes peuvent être représentés par deux groupes, dont les Pays-Bas et le Portugal ont été choisis comme exemples:



- Dans le premier groupe, la part des travailleurs à temps partiel est relativement faible jusqu'à l'âge de 54 ans, puis il existe une forte différence entre les hommes et les femmes. En Belgique, en France, en Irlande, aux Pays-bas, en Finlande et au Luxembourg, le travail à temps partiel atteint 40%-50% ou moins jusqu'à l'âge de 54 ans. Aux Pays-Bas, moins de 30% des exploitants masculins travaillent à temps partiel jusqu'à l'âge de 54 ans, alors que ce pourcentage est d'environ 70% pour les femmes (graphique 3).
- Le second groupe est constitué par les États membres d'Europe du Sud, notamment le Portugal, la Grèce et l'Italie, où le travail à temps partiel pour les femmes atteint ou dépasse 80% dans chaque classe d'âge. Une autre caractéristique de ces pays est le faible écart dans la fréquence du travail à temps partiel entre les hommes et les femmes pour toutes les classes d'âge (graphique 4).

Corrélation entre la taille de l'exploitation et le type d'exploitation

Le travail à temps partiel est plus important dans les petites exploitations

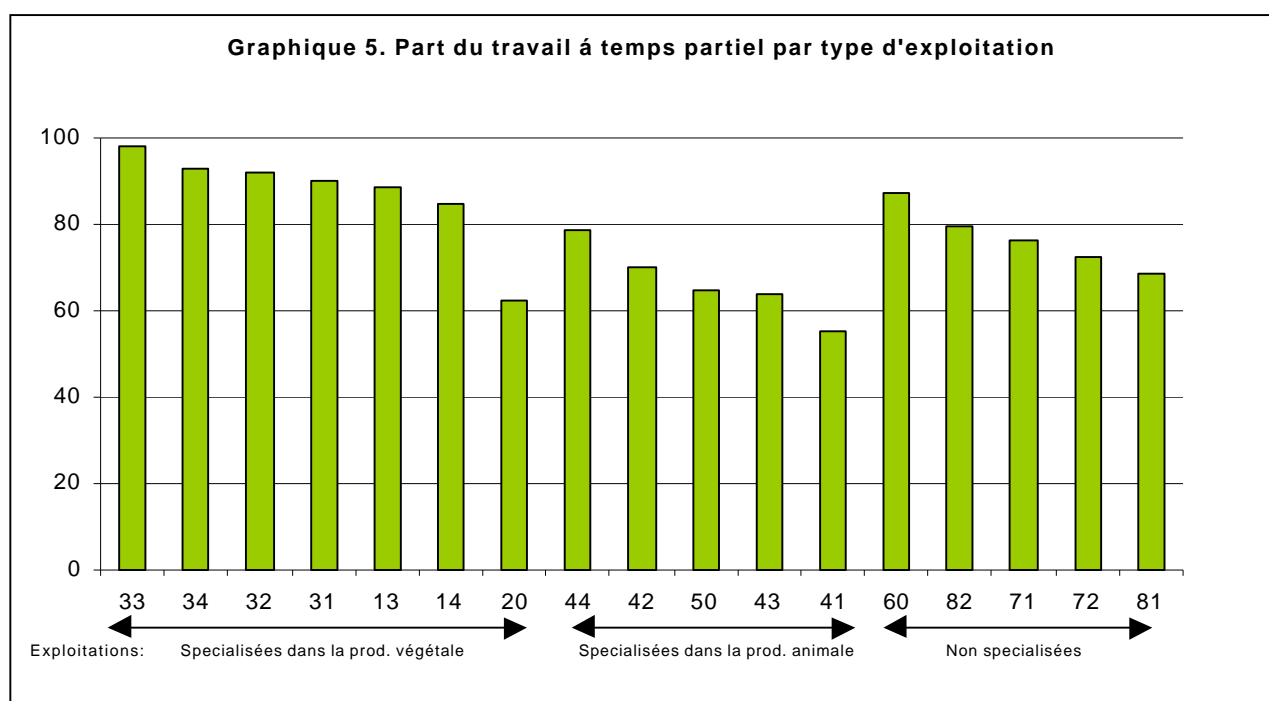
- Plus de 60% des travailleurs familiaux à temps partiel se trouvent dans les exploitations de moins de 5 ha et plus de 90% du travail de ces exploitations est effectué à temps partiel.
- Comme on peut s'y attendre, la part des travailleurs à temps partiel dans les petites exploitations la plus élevée est observée en Grèce, en Espagne, en Italie et au Portugal (voir tableau ci-dessous).

Travail familial à temps partiel dans les exploitations de moins de 5 ha.

	EU-15	BE	DK	DE	EL	ES	FR	IE	IT	LU	NL	AT	PT	FI	SE	UK
% de travail à temps partiel	93	72	58	91	94	89	89	72	96	84	59	95	90	87	96	85
Part du total des travailleurs à temps partiel	63	37	3	25	77	61	41	8	81	23	30	35	80	11	11	24

Le temps partiel est plus important dans les exploitations de cultures permanentes et de polyculture

- Le graphique 5 montre l'importance du travail à temps partiel par type d'exploitation (voir page 7 l'explication de ce concept et la description des codes de classification).

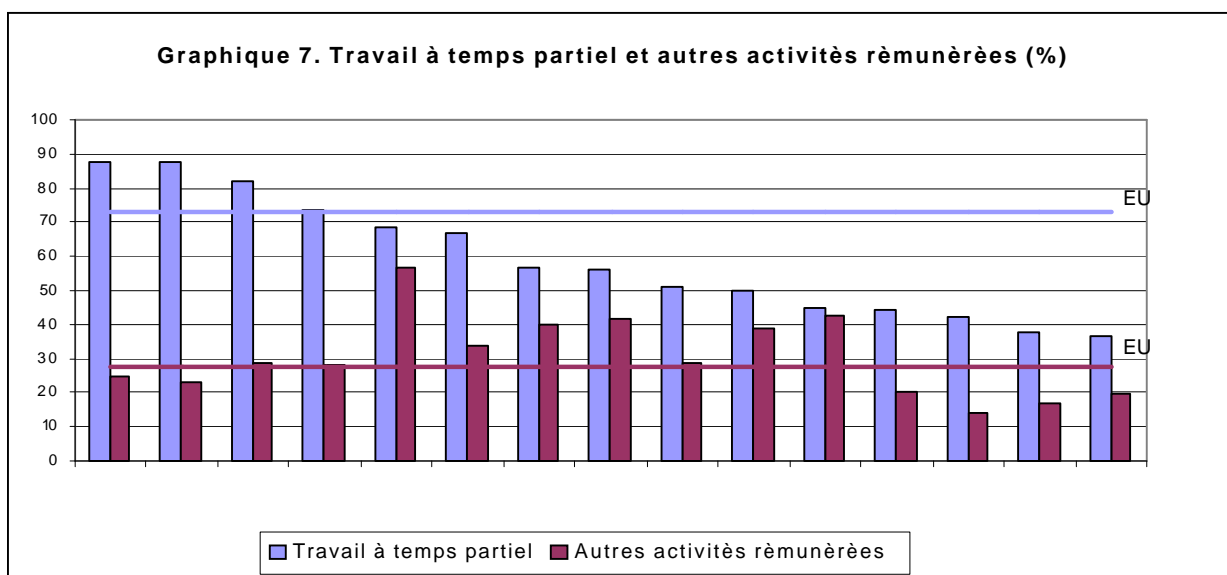
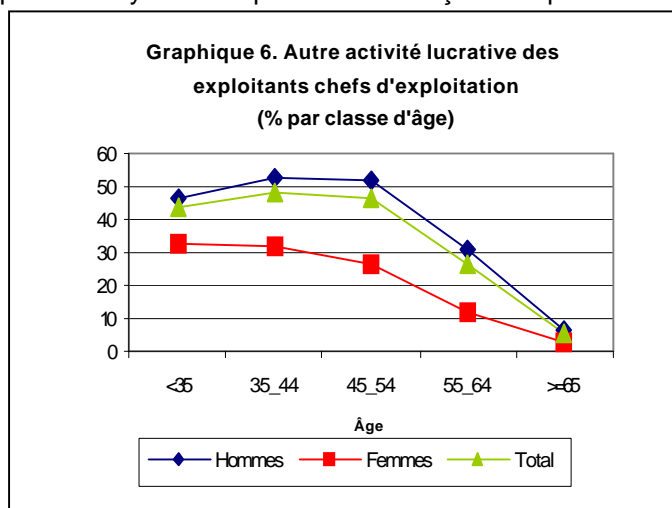


- 90% du travail des exploitations spécialisées dans la vigne (type 31) est à temps partiel, et cette proportion est encore plus élevée en ce qui concerne les exploitations spécialisées dans les fruits et agrumes (type 32, 90%), les olives (type 33, 98%) et les cultures permanentes diverses combinées (type 34, 93%). Dans la polyculture (type 60), la proportion est encore considérable (87%). Ces types d'exploitations agricoles sont les plus fréquents dans Etats membres d'Europe du Sud, où la part du travail à temps partiel est la plus élevée.
- On trouve les taux les plus bas dans les exploitations spécialisées dans l'horticulture (type 20), la production laitière (type 41) et l'aviculture (type 50); environ la moitié de la main-d'œuvre familiale de ces exploitations travaille à temps partiel. Les différences entre les Etats membres sont là aussi très importantes. Par exemple, en Autriche, plus de 80% des personnes travaillant dans des exploitations spécialisées dans la production laitière sont des travailleurs à temps partiel, alors qu'au Danemark, ce taux est d'environ 30%.

L'importance des autres activités non lucratives en dehors de l'exploitation agricole

Les autres activités lucratives sont plus fréquentes parmi les jeunes exploitants¹ (graphique 6):

- Alors que pour les exploitants de tous âges la proportion moyenne de personnes exerçant uniquement des activités agricoles sur l'exploitation est de sept sur dix, ce pourcentage est de 56% pour les moins de 35 ans. En d'autres mots, près d'un exploitant de moins de 35 ans a une autre activité lucrative. Pour les autres classes d'âge, la proportion n'est que d'environ un quart.
- Parmi les exploitants, les autres activités lucratives sont plus fréquentes chez les hommes que chez les femmes (un tiers contre un sixième).
- Si l'on prend en considération les seuls chefs d'exploitations dont l'activité principale se situe en dehors de l'exploitation, la proportion d'hommes exerçant une autre activité lucrative est presque le double de celle des femmes. Le Danemark et la Suède sont les deux seuls pays où la proportion est (nettement) plus élevée pour les femmes.
- En termes de classes d'âge, les autres activités lucratives sont plus fréquentes parmi les jeunes femmes. Pour les hommes, c'est dans la classe d'âge 35-44 ans que ces activités sont les plus importantes.

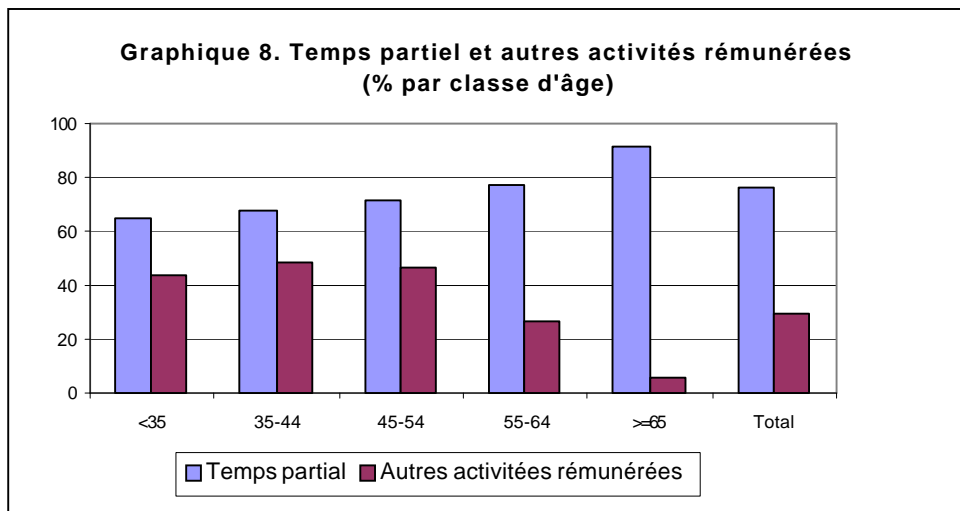


- Pour la plupart des États membres, il n'existe pas de correspondance directe entre le taux de travail à temps partiel et celui des autres activités lucratives. Comme le montre le graphique 7 pour les exploitants, ces deux proportions sont proches en Suède, en Finlande, en Allemagne, au Danemark et en Irlande. Dans tous les autres États membres, le pourcentage d'exploitants travaillant à temps partiel est au moins le double de celui des exploitants ayant une autre activité lucrative.

¹ Nous prenons en considération ici les exploitants qui sont chefs d'exploitation

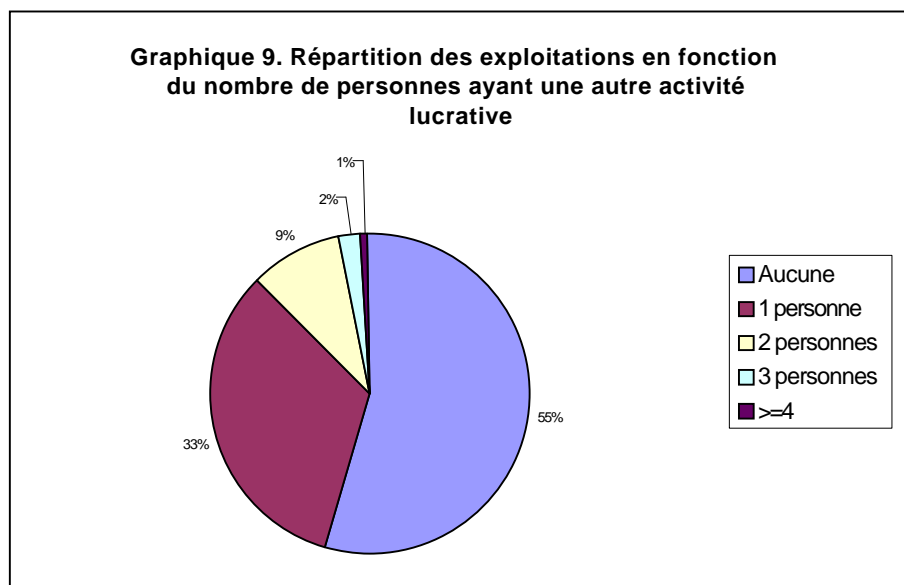
- Simultanément, la pertinence des autres activités lucratives diminue avec l'âge (à partir de 35 ans) alors que celle du travail à temps partiel s'accroît (voir graphique 8).

Puisque la proportion de la population âgée est très élevée en Europe du Sud, il n'est pas surprenant que les plus fortes différences apparaissent dans les Etats membres concernés: au Portugal, en Italie et en Grèce, plus de 80% des exploitants travaillent à temps partiel, tandis que moins de 30% ont une autre activité lucrative.



Si l'on classe les exploitations en fonction du nombre de personnes ayant une autre activité lucrative, on découvre que:

- 45% des exploitations comptent au moins une personne ayant une autre activité lucrative; dans un tiers des exploitations, une personne a une autre activité lucrative et deux personnes au moins dans le reste des exploitations.
- 41% des exploitations ont un seul travailleur et 31% des travailleurs de ces exploitations ont une autre activité lucrative.
- 40% des exploitations comptent 2 travailleurs. Parmi celles-ci, 48% ont au moins une personne ayant une autre activité lucrative et dans 12%, deux personnes ont une autre activité lucrative en dehors de l'exploitation.



Exploitations par nombre de travailleurs et nombre de personnes ayant une autre activité rémunérée (%)							
Nombre de travailleurs dans l'exploitation	Total	Nombre de personnes ayant une autre activité rémunérée					% des exploitations
		0 personne	1 personne	2 personnes	3 personnes	>=4 personnes	
Exploitations employant 1 person	100	68,75	31,25	--	--	--	40,63
Exploitations employant 2 person	100	51,78	36,41	11,82	--	--	40,28
Exploitations employant 3 person	100	31,96	37,34	23,13	7,58	--	11,82
Exploitations employant 4 person	100	23,23	24,96	30,09	16,62	5,09	5,31
Exploit. employant 5 pers. ou plus	100	17,54	16,65	19,47	22,47	23,87	1,96
Total	100	54,14	33,42	9,48	2,22	0,74	100

Main-d'oeuvre par temps de travail

		EU-15	BE	DK	DE	EL	ES	FR	IE	IT	LU	NL	AT	PT	FI	SE	UK	
Main-d'oeuvre régulière																		
% de travailleurs à temps partiel		79	51	56	66	90	82	55	58	90	60	54	83	87	67	78	61	
Main-d'oeuvre familiale																		
Deux sexes	Temps partiel	83	52	64	75	90	85	64	58	91	65	54	85	89	68	80	66	
	>0-<50%	70	41	51	64	71	75	50	38	81	23	31	66	64	53	65	51	
	50<100%	14	11	13	11	19	11	15	20	9	42	23	19	25	15	15	14	
Plein temps		17	48	36	25	10	15	36	42	9	35	46	15	11	32	20	34	
Hommes	Temps partiel	79	42	..	66	87	84	59	52	88	48	39	80	88	66	75	58	
	>0-<50%	66	36	..	57	67	73	47	32	78	19	23	67	64	51	59	44	
	50<100%	13	6	..	9	20	11	12	19	10	29	16	13	24	15	16	14	
Plein temps		21	58	..	34	11	16	41	48	12	52	61	20	12	34	25	42	
Femmes	Temps partiel	90	70	..	92	94	88	73	74	94	93	81	90	91	69	91	82	
	>0-<50%	75	49	..	78	77	78	54	51	86	30	46	65	64	56	78	66	
	50<100%	15	20	..	14	17	10	19	24	8	63	36	25	27	14	13	16	
Plein temps		10	30	..	8	6	12	27	26	6	7	19	10	9	31	9	18	
Pourcentage de travailleurs familiaux à temps partiel par âge et catégorie de main-d'oeuvre:																		
Exploitants																		
Pourcentage par âge	<35 années	65	22	58	65	78	68	39	45	73	21	29	66	77	48	71	60	
	35-44 années	67	26	56	60	83	72	42	46	81	25	27	64	82	50	68	55	
	45-54 années	71	30	56	57	85	75	44	45	86	31	32	61	85	54	70	56	
	55-64 années	77	32	49	55	87	77	60	41	88	55	39	73	82	57	72	55	
	>=65 années	91	85	73	81	95	93	92	47	94	98	67	100	85	74	86	65	
	Tous âges	77	39	58	60	88	79	55	45	88	45	39	69	84	54	73	58	
Conjoints																		
Pourcentage par âge	<35 années	89	67	84	94	91	88	79	82	91	94	87	93	92	65	92	87	
	35-44 années	88	72	80	92	92	90	72	79	92	93	86	91	92	63	90	84	
	45-54 années	88	75	76	89	93	89	67	70	93	93	83	90	91	61	89	81	
	55-64 années	91	82	71	90	94	89	82	65	95	91	85	96	90	68	89	79	
	>=65 années	95	93	83	94	97	92	94	64	97	100	89	100	91	81	94	78	
	Tous âges	90	76	78	91	93	90	77	72	95	94	85	93	91	64	90	81	
Autres membres de la famille																		
Pourcentage par âge	<35 années	..	49	..	85	93	94	81	83	91	55	59	93	97	95	
	35-44 années	..	53	..	83	94	95	84	69	91	53	50	89	94	88	
	45-54 années	..	64	..	87	95	94	85	68	92	60	58	87	92	87	
	55-64 années	..	77	..	87	93	89	91	67	89	85	66	98	90	86	
	>=65 années	..	94	..	89	93	94	96	72	93	100	82	100	94	92	
	Tous âges	90	64	78	87	93	94	88	80	91	71	59	95	96	93	89	68	
Pourcentage de travailleurs familiaux à temps partiel par taille d'exploitation:																		
Pourcentage par UDE	< 2 UDE	97	94	97	98	99	96	97	75	99	100	46	96	94	97	99	91	
	2-<8 UDE	92	87	96	95	93	90	89	68	95	96	87	91	88	92	97	82	
	8 - < 16 UDE	79	69	92	87	81	76	71	60	82	81	81	81	82	77	89	70	
	16 - < 40 UDE	64	49	76	68	69	65	50	49	66	55	64	71	76	53	70	57	
	40 - < 100 UDE	48	37	42	54	60	58	39	44	50	51	47	62	70	41	48	47	
	>= 100 UDE	43	33	31	51	45	57	37	39	39	44	42	53	70	42	40	45	

Pourcentage de travailleurs familiaux à temps partiel par type d'exploitation

	EU-15	BE	DK	DE	EL	ES	FR	IE	IT	LU	NL	AT	PT	FI	SE	UK
Type d'exploitation	13	88	77	87	88	98	86	70	63	94	83	76	90	86	90	64
	14	85	59	72	72	91	81	54	58	90	80	62	77	90	86	59
	20	62	41	34	54	74	62	42	47	71	40	43	55	80	69	54
	31	90	84	94	93	73	..	93	72	..	87	94	..	85
	32	92	64	73	87	97	92	72	62	93	..	57	88	94	91	82
	33	98	98	97	97	..	99	99
	34	93	48	38	73	93	93	65	48	94	0	47	75	96	80	59
	41	55	40	33	64	50	44	39	44	50	52	45	84	73	40	41
	42	70	67	89	89	60	66	66	64	66	76	66	86	86	60	72
	43	64	37	33	67	53	51	41	47	58	54	54	80	80	48	51
	44	78	89	91	92	54	67	77	61	88	94	75	94	86	82	75
	50	65	43	39	71	65	65	51	47	66	67	54	78	90	47	65
	60	87	45	65	80	88	85	70	50	92	75	52	79	88	76	59
	71	76	39	39	73	70	69	77	53	76	53	52	83	86	52	52
	72	72	38	46	67	90	72	59	51	87	62	52	78	91	48	67
	81	68	48	71	74	64	63	51	54	70	70	66	82	84	64	55
	82	80	44	47	72	78	79	78	61	86	75	53	80	91	50	61

Ø CE QU'IL FAUT SAVOIR – NOTES METHODOLOGIQUES

Temps de travail sur l'exploitation: temps de travail effectivement consacré au travail agricole sur l'exploitation, à l'exclusion du temps consacré au travail pour les besoins du ménage de l'exploitant ou du chef d'exploitation.

Le travail à temps complet est à considérer selon le nombre d'heures minimales mentionné dans les contrats nationaux de travail. Si le nombre d'heures n'est pas indiqué dans ces contrats, le nombre de 1 800 heures annuelles (225 journées de travail de 8 heures) est retenu.

Autre activité lucrative: toute activité, à l'exception de celle relative aux travaux agricoles exercée sur l'exploitation enquêtée en contrepartie d'une rémunération (salaire, profit ou autre paiement, y compris en nature, selon service rendu). Sont comprises les activités lucratives exercées sur l'exploitation-même (terrains de camping, logements pour touristes, etc.) ou dans une autre exploitation agricole ainsi que les activités exercées dans une entreprise non agricole.

Activité principale: activité déclarée par le répondant comme étant l'activité principale. Normalement, l'activité qui occupe plus de temps que l'activité relative à des travaux agricoles effectués pour l'exploitation agricole enquêtée.

Activité secondaire: toute autre activité d'un répondant qui déclare que l'activité agricole sur l'exploitation est son activité principale. Normalement, l'activité qui occupe moins de temps que l'activité relative à des travaux agricoles effectués pour l'exploitation agricole enquêtée.

Type d'exploitation: est fondé sur la part de chaque production (blé, vaches laitières, vignes...) dans l'activité agricole totale de l'exploitation, mesurée par la marge brute standard. Celle-ci correspond au solde entre la valeur standard de la production et le montant standard de certains coûts spécifiques (essentiellement des coûts spécifiques proportionnels). En fonction du niveau de détail requis, les types de culture sont répartis en cinq niveaux de classification. Les deux premiers sont les suivants:

- 1 Exploitations spécialisées à grandes cultures
- 2 Exploitations horticoles spécialisées
- 3 Exploitations spécialisées en cultures permanentes

- 4 Exploitations spécialisées herbivores

- 5 Exploitations spécialisées de production animale hors sol (granivores)
- 6 Exploitations de polyculture
- 7 Exploitations de polyélevage

- 8 Exploitations mixtes culture-élevage

- 9 Exploitations non classifiables

- 13 Exploitations spécialisées en céréaliculture et en culture de plantes oléagineuses et protéagineuses
- 14 Exploitations à cultures générales
- 20 Exploitations horticoles spécialisées
- 31 Exploitations spécialisées en viticulture
- 32 Exploitations fruitières et agrumicoles spécialisées
- 33 Exploitations oléicoles spécialisées
- 34 Exploitations avec diverses combinaisons de cultures permanentes
- 41 Exploitations bovines spécialisées - orientation lait
- 42 Exploitations bovines spécialisées - orientation élevage et viande
- 43 Exploitations bovines-lait, élevage et viande combinées
- 44 Exploitations avec ovins, caprins et autres herbivores
- 50 Exploitations spécialisées de production animale hors sol (granivores)
- 60 Exploitations de polyculture
- 71 Exploitations de polyélevage à dominante herbivore
- 72 Exploitations de polyélevage à orientation granivore
- 81 Exploitations mixtes grandes cultures-herbivores
- 82 Exploitations mixtes avec diverses combinaisons culture-élevage
- 90 Exploitations non classifiables

Pour en savoir plus:

Les bases de données
NewCronos, Thème 5

Pour toute information ou commande de publications, bases de données et extractions de bases de données à la demande, contactez le réseau **Data Shops**:

DANMARK	DEUTSCHLAND	ESPAÑA	FRANCE	ITALIA – Roma
DANMARKS STATISTIK Bibliotek og Information Eurostat Data Shop Sejrogade 11 DK-2100 KØBENHAVN Ø Tlf. (45) 39 17 30 30 Fax (45) 39 17 30 03 E-mail: bb@dst.dk URL: http://www.dst.dk/bibliotek	STATISTISCHES BUNDESAMT Eurostat Data Shop Berlin Otto-Braun-Straße 70-72 (Eingang: Karl-Marx-Allee) D-10178 BERLIN Tel. (49) 1888-644 94 27/28 (49) 611 75 94 27 Fax (49) 1888-644 94 30 E-Mail: datashop@destatis.de URL: http://www.eu-datashop.de/	INE Eurostat Data Shop Paseo de la Castellana, 183 Despacho 011B Entrada por Estébanez Calderón E-28046 MADRID Tel. (34) 915 839 167/ 915 839 500 Fax (34) 915 830 357 E-mail: datashop.eurostat@ine.es URL: http://www.ine.es/produser/datashop/index.html	INSEE Info Service Eurostat Data Shop 195, rue de Bercy Tour Gamma A F-75582 PARIS CEDEX 12 Tél. (33) 1 53 17 88 44 Fax (33) 1 53 17 88 22 E-mail: datashop@insee.fr	ISTAT Centro di Informazione Statistica Sede di Roma, Eurostat Data Shop Via Cesare Balbo, 11a I-00184 ROMA Tel. (39) 06 46 73 32 28 Fax (39) 06 46 73 31 01/07 E-mail: datashop@istat.it URL: http://www.istat.it/Prodotti-e/Allegati/Eurostatdatashop.html
ITALIA – Milano	NEDERLAND	NORGE	PORTUGAL	SCHWEIZ/SUISSE/SVIZZERA
ISTAT Ufficio Regionale per la Lombardia Eurostat Data Shop Via Fieno 3 I-20123 MILANO Tel. (39) 02 80 61 32 460 Fax (39) 02 80 61 32 304 E-mail: mileuro@tin.it URL: http://www.istat.it/Prodotti-e/Allegati/Eurostatdatashop.html	Centraal Bureau voor de Statistiek Eurostat Data Shop-Voorburg Postbus 4000 2270 JM VOORBURG Nederland Tel. (31-70) 337 49 00 Fax (31-70) 337 59 84 E-mail: datashop@cbs.nl URL: www.cbs.nl/eurodatashop	Statistics Norway Library and Information Centre Eurostat Data Shop Kongens gate 6 Boks 8131 Dep. N-0033 OSLO Tel. (47) 21 09 46 42/43 Fax (47) 21 09 45 04 E-mail: Datashop@ssb.no URL: http://www.ssb.no/biblioteket/datashop/	Eurostat Data Shop Lisboa INE/Serviço de Difusão Av. António José de Almeida, 2 P-1000-043 LISBOA Tel. (351) 21 842 61 00 Fax (351) 21 842 63 64 E-mail: datashop@ine.pt	Statistisches Amt des Kantons Zürich, Eurostat Data Shop Bleicherweg 5 CH-8090 Zürich Tel. (41) 1 225 12 12 Fax (41) 1 225 12 99 E-mail: datashop@statistik.zh.ch URL: http://www.statistik.zh.ch
SUOMI/FINLAND	SVERIGE	UNITED KINGDOM	UNITED STATES OF AMERICA	
STATISTICS FINLAND Eurostat Data Shop Helsinki Tilastokirjasto PL 2B FIN-00022 Tilastokeskus Työpajakatu 13 B, 2. kerros, Helsinki P. (358-9) 17 34 22 21 F. (358-9) 17 34 22 79 Sähköposti: datashop@stat.fi URL: http://tilastokeskus.fi/tik/kk/datashop/	STATISTICS SWEDEN Information service Eurostat Data Shop Karlavägen 100 - Box 24 300 S-104 51 STOCKHOLM Tfn (46-8) 50 69 48 01 Fax (46-8) 50 69 48 99 E-post: infoservice@scb.se URL: http://www.scb.se/tjanster/datashop/datashop.asp	Eurostat Data Shop Office for National Statistics Room 1.015 Cardiff Road Newport NP10 8XG South Wales United Kingdom Tel. (44-1633) 81 33 69 Fax (44-1633) 81 33 33 E-mail: eurostat.datashop@ons.gov.uk	HAVER ANALYTICS Eurostat Data Shop 60 East 42nd Street Suite 3310 NEW YORK, NY 10165 USA Tel. (1-212) 986 93 00 Fax (1-212) 986 69 81 E-mail: eurodata@haver.com URL: http://www.haver.com/	

Media Support Eurostat (seulement pour journalistes professionnels):
Batiment Bech Bureau A4/017 • L-2920 Luxembourg • Tel. (352) 4301 33408 • Fax (352) 4301 35349 • e-mail: eurostat-mediasupport@cec.eu.int

Pour toute information méthodologique:

Dolores Linares, Eurostat/F1, L-2920 Luxembourg, Tel. (352) 4301 33003, Fax (352) 4301 32594,
E-mail: Dolores.Linares@cec.eu.int
ORIGINAL: Anglais

N'hésitez pas à nous rencontrer sur Internet à l'adresse suivante: www.europa.eu.int/comm/eurostat/ si vous désirez de plus amples informations!

Une liste des bureaux de vente dans le monde est disponible à l'Office des publications officielles des Communautés européennes.

2 rue Mercier – L-2985 Luxembourg
Tel. (352) 2929 42118 Fax (352) 2929 42709
URL: <http://publications.eu.int>
E-mail: info-info-opoce@cec.eu.int

BELGIQUE/BELGIË – DANMARK – DEUTSCHLAND – GREECE/ELLADA – ESPAÑA – FRANCE – IRELAND – ITALIA – LUXEMBOURG – NEDERLAND – ÖSTERREICH
PORTUGAL – SUOMI/FINLAND – SVERIGE – UNITED KINGDOM – ISLAND – NORGE – SCHWEIZ/SUISSE/SVIZZERA – BALGARIA – CESKÁ REPUBLIKA – CYPRUS
EESTI – HRVATSKA – MAGYARORSZÁG – MALTA – POLSKA – ROMÂNIA – RUSSIA – SLOVAKIA – SLOVENIA – TÜRKIYE – AUSTRALIA – CANADA – EGYPT – INDIA
ISRAËL – JAPAN – MALAYSIA – PHILIPPINES – SOUTH KOREA – THAILAND – UNITED STATES OF AMERICA

Bon de commande

Je m'abonne à Statistiques en bref pour 1 an (du 1.1.2003 au 31.12.2003):
(adresses des Data Shops et des bureaux de vente voir plus haut)

L'ensemble des 9 thèmes (environ 200 numéros)

Papier: 240 EUR

Langue souhaitée: DE EN FR

Les Statistiques en bref (fichier pdf) peuvent être téléchargés gratuitement du site internet Eurostat. Vous devez simplement vous enregistrer. Pour d'autres formules, veuillez contacter votre Data Shop.

Merci de me faire parvenir un exemplaire gratuit du «mini-guide Eurostat»(sélection de produits et services Eurostat)
Langue souhaitée: DE EN FR

Je souhaite m'abonner gratuitement à «Références statistiques», la note d'information sur les produits et services Eurostat
Langue souhaitée: DE EN FR

M. M^{me} M^{lle}
(SVP écrire en majuscules)

Nom: _____ Prénom: _____

Société: _____ Département: _____

Fonction: _____

Adresse: _____

Code postal: _____ Ville: _____

Pays: _____

Tél.: _____ Fax: _____

E-mail: _____

Paiement à réception de la facture de préférence par:

Virement bancaire

Visa Eurocard

Carte N°: _____ Expiration le: ____/____

Merci de confirmer votre numéro de TVA intra-communautaire:

A défaut, la TVA sera appliquée automatiquement. Aucune note de crédit ne sera établie a posteriori.