

Statistiques en bref

TRANSPORTS

THEME 7 – 8/2003

Contenu

Faits marquants..... 1

Ventilation du transport de marchandises par voie navigable intérieure d'après le type de transport 2

Type de biens transportés par voie navigable intérieure 3

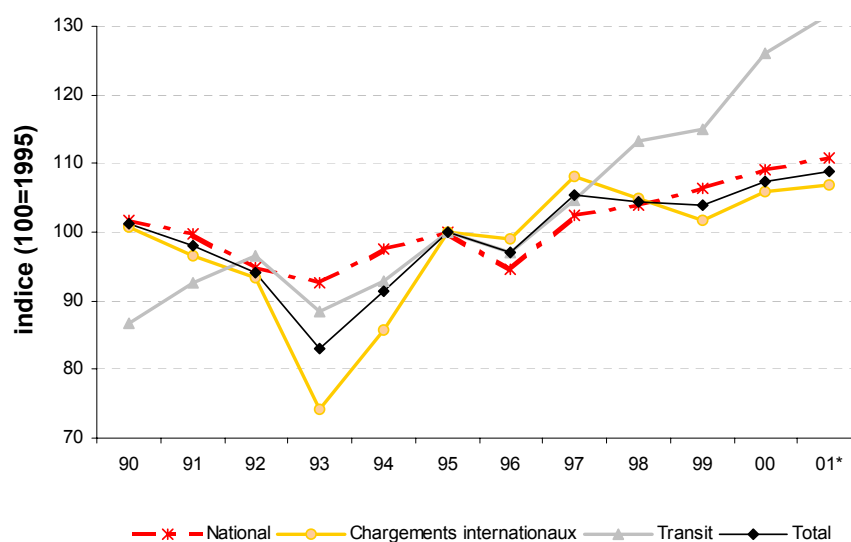
Types de bateaux et distances parcourues..... 5

Transport de marchandises par voie navigable intérieure dans les pays candidats 5

Transports de marchandises par voie navigable intérieure entre 1990 et 2001 dans l'Union européenne et dans les pays candidats

Le volume des transports de biens atteint son plus haut niveau en 2001

Franz JUSTEN



* données estimées pour B

Graphique 1: Évolution des transports de marchandises (base 100 = 1995), en tonnes transportées

Faits marquants

Le transport de marchandises par voie navigable intérieure représente 7 % de l'ensemble des transports intérieurs, alors que la part des transports par route, par chemin de fer et par conduites s'établit à respectivement 75 %, 13 % et 5 %.

En 2000, le volume total de ce mode de transport a atteint 445 millions de tonnes dans l'Union européenne. La part des transports nationaux et internationaux s'est établie à respectivement 48 % et 52 % (pourcentages basés sur le transport de chargements nationaux et internationaux).

L'Allemagne et les Pays-Bas sont les deux pays qui contribuent le plus à cette activité. En 2001, leur part dans le transport de biens en Europe représentait près de 75 % des marchandises transportées.

Au niveau national, les minerais bruts ou manufacturés et les matériaux de construction constituent près de la moitié des biens transportés par voie navigable intérieure. Les automoteurs transportent 79 % des biens.

55 % des biens sont transportés sur des distances comprises entre 150 et 499 km. 81 % de ces distances se situent en territoire allemand et néerlandais.

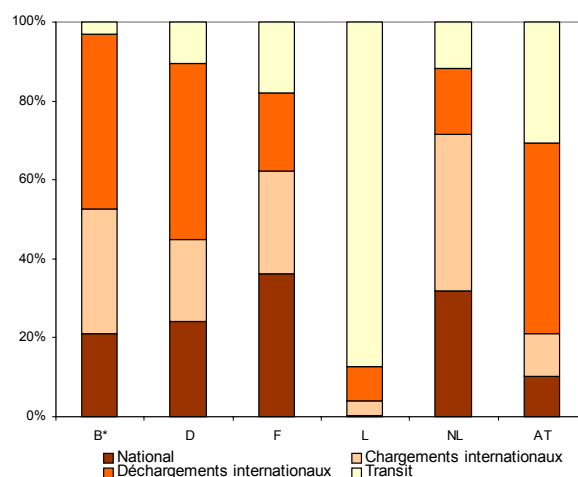
Si l'on tient compte des pays candidats, le volume du transport de marchandises par voie navigable intérieure augmente de 7 %, soit 36 millions de tonnes (chiffres 2000). La Roumanie et la Pologne ont réalisé plus de 60 % des transports avec des pays d'Europe orientale.



Ventilation du transport de marchandises par voie navigable intérieure d'après le type de transport

Le transport de marchandises par voie navigable intérieure joue un rôle déterminant dans la compétitivité économique de l'Union européenne. Aussi est-il essentiel de connaître ses caractéristiques. En application de la directive 80/1119/CEE du Conseil, six États membres (Allemagne, Autriche, Belgique, France, Luxembourg et Pays-Bas) sont tenus de déclarer des statistiques sur le transport de marchandises par voie navigable intérieure.

Les chiffres enregistrés pour l'Allemagne et les Pays-Bas reflètent le rôle clé de l'axe rhénan dans le transport de marchandises par voie navigable intérieure. Ces deux pays totalisent près des trois quarts des marchandises ainsi transportées en Europe, la part de la France et de la Belgique s'établissant à 25 %. À l'inverse, le Luxembourg et l'Autriche transportent très peu de marchandises par voie navigable intérieure, leur part n'étant que de 3 %.



Graphique 2: Ventilation de l'ensemble des marchandises par type de transport, en milliers de tonnes transportées en 2001 (* données 2000)

	1990	1995	1996	1997	1998	1999	2000	2001	Croissance (%)		
	in 1000 tonnes								(1990 - 2001)	(1995 - 2001)	(1998 - 2001)
B	99 438	105 924	106 764	106 147	106 169	109 515	120 132	:	:	:	:
D	231 574	237 884	227 019	233 455	236 365	229 136	242 223	236 101	2,0	-0,7	-0,1
F	66 086	55 055	46 688	58 131	62 010	65 508	70 669	68 408	3,5	24,3	10,3
L	11 551	10 484	9 704	10 258	10 631	10 766	11 514	11 061	-4,2	5,5	4,0
NL	286 147	286 070	289 332	318 817	316 063	311 267	313 708	328 913	14,9	15,0	4,1
A	:	8 790	9 303	9 204	10 236	9 987	10 980	11 634	:	32,3	13,6
	en millions de tkm								Croissance (%)		
B	5 389	5 731	5 715	5 829	6 015	6 362	7 215	:	:	:	:
D	54 803	63 982	61 291	62 153	64 267	62 692	66 465	64 818	18,3	1,3	0,8
F	7 581	6 630	6 027	7 058	7 936	8 478	9 110	8 294	9,4	20,1	4,3
L	362	338	321	356	369	351	378	371	2,5	8,9	0,5
NL	35 661	35 457	35 513	40 986	40 683	41 428	41 271	41 793	17,2	15,2	2,7
A	:	2 046	2 101	2 087	2 280	2 231	2 444	2 557	:	20,0	10,8

Tableau 1: Évolution par État membre du total des transports de marchandises (chargements nationaux et internationaux, déchargements internationaux et transit)

Trois types de transport peuvent être distingués: le transport national, le transport international et le transport en transit. Au niveau européen, les transports nationaux et internationaux représentent respectivement 48 % et 52 % du total des transports par voie navigable intérieure (chiffres basés sur le transport de chargements nationaux et internationaux, le transport en transit étant inclus dans les transports internationaux). Ces valeurs masquent toutefois des écarts sensibles entre les six États membres étudiés. Le graphique 2 montre qu'aucune marchandise n'est transportée par voie navigable en trafic national au Luxembourg, ce qui n'est pas surprenant compte tenu de la taille du pays. En France, en Allemagne et aux Pays-Bas en revanche, une part significative des transports de marchandises par voie navigable intérieure s'effectue en trafic national (respectivement 36 %, 32 % et 24 % pour ces trois États membres). Dans le cas de la Belgique et de l'Autriche, ce pourcentage s'établit à 21 % et 10 %. En Autriche, en Belgique et en Allemagne, le transport par voie navigable

intérieure joue essentiellement un rôle clé pour les importations, puisqu'il représente près de la moitié des transports de biens importés. Aux Pays-Bas, 40 % des marchandises ainsi transportées sont destinées à l'exportation. En ce qui concerne le transport en transit, c'est au Luxembourg que cette activité atteint les proportions les plus importantes, sa part s'y établissant à 87 % de l'ensemble des transports par voie navigable intérieure.

Le tableau 1 présente des données sur l'évolution des quantités transportées depuis 1990. Si l'on estime les données manquantes, il apparaît que le volume total du transport de marchandises a augmenté d'environ 11 % entre 1995 et 2001. Plusieurs raisons expliquent l'utilisation accrue de ce mode de transport en Europe au cours des dernières années. La libéralisation complète du marché de l'UE depuis janvier 2000 ainsi que la modernisation et la restructuration de la flotte contribuent ainsi à l'expansion des transports par voie navigable intérieure.

Même si l'on observe une croissance globale, des disparités existent entre les pays. Le tableau 1 fait apparaître qu'en Allemagne et aux Pays-Bas, c'est-à-dire dans les deux pays qui transportent le plus de marchandises par voie navigable intérieure, le volume des biens transportés n'a pas évolué de la même façon au cours des dix dernières années. Ainsi, les tonnages ont davantage augmenté aux Pays-Bas qu'en Allemagne. Les taux de croissance 1990-2001 et 1995-2001 sont tous deux proches de 15 % dans le cas des Pays-Bas, mais inférieurs à 2 % dans celui de l'Allemagne.

En outre, de 1998 à 2001, l'Allemagne a été le seul pays dans lequel le volume des biens transportés est demeuré constant. En France, les transports de biens par voie navigable intérieure n'ont cessé de progresser depuis 1996. Cette hausse concerne non seulement les volumes transportés, mais aussi les distances parcourues. Depuis 1995, la quantité de marchandises transportées a augmenté de plus d'un quart. Cet accroissement est encore plus manifeste lorsque l'on observe l'évolution en tonnes-kilomètres.

Pays de déchargement \ Pays de chargement	Pays de chargement						TOTAL
	B	D	F	L	NL	A	
B*		13 195	3575	33	36112	-	52 915
D	12 871		6720	276	79 422	493	99 783
F	5275	2343		8	5884	18	13 527
L	86	655	22		168	-	930
NL	18 540	29 414	6056	266		202	54 480
A	45	466	1	-	1217		1 728
TOTAL	36 817	46 074	16 374	585	122 802	713	223 364

*Données 2000

Tableau 2: Transports intra-UE de marchandises déclarés par relation en 2001 (en milliers de tonnes)

En ce qui concerne plus particulièrement le transport international de marchandises, il est intéressant d'étudier les principaux pays participant à ce commerce. Le volume de marchandises échangées dépend de paramètres culturels, économiques et politiques, mais aussi de la structure du réseau transeuropéen.

Le tableau 2 fournit des indications sur les quantités de marchandises échangées par les six États membres en 2001. L'État déclarant est le pays de déchargement.

Il apparaît que les Pays-Bas, l'Allemagne et la Belgique totalisent 85 % des transports internationaux par voie navigable intérieure. Plus précisément, 49 % de ces échanges se font entre les Pays-Bas et l'Allemagne. Environ un quart des échanges internationaux correspondent à des échanges entre les Pays-Bas et la Belgique.

Il convient de noter que l'Allemagne est le pays européen qui importe les plus grandes quantités de marchandises à l'aide de ce mode de transport (100 millions de tonnes). Ses principaux partenaires sont les Pays-Bas et la Belgique. L'Allemagne échange 135 millions de tonnes de marchandises avec ces deux pays, c'est-à-dire 92 % de son total. En ce qui concerne les exportations, l'Allemagne est la principale destination pour l'ensemble des États membres. Elle représente ainsi 69 % des exportations de l'Autriche, 65 % de celles des Pays-Bas, 41 % de celles de la France et 35 % de celles de la Belgique. Les Pays-Bas sont - de loin - le pays qui exporte le plus de marchandises à l'aide de ce mode de transport.

Il y a lieu de remarquer que les Pays-Bas sont un petit pays en comparaison de la France ou de l'Allemagne. Ils représentent néanmoins 40 % des biens transportés sur les voies navigables intérieures (chiffres 2001).

Type de biens transportés par voie navigable intérieure

La ventilation des données par groupe de marchandises apporte elle aussi des informations intéressantes. Les tableaux 3, 4 et 5 analysent les groupes de produits transportés par chaque État membre selon une ventilation nationale, internationale et transit. Le tableau 3 montre qu'en trafic national, les minerais bruts ou manufacturés et les matériaux de construction (chapitre 6) représentent près de la moitié des biens transportés. La part des produits pétroliers (chapitre 3) s'établit à 15 %. La ventilation par type de marchandises est similaire pour toutes les années. Dans le trafic international (tableau 4), ce sont également les minerais bruts ou manufacturés et les matériaux de construction qui viennent en tête des produits transportés. Leur prépondérance

est toutefois moins marquée, étant donné qu'ils ne représentent qu'un quart environ des marchandises transportées. Les produits pétroliers représentaient près de 15 % des biens transportés. Comme pour les transports nationaux, la ventilation par type de marchandises est identique pour toutes les années. La principale différence entre les transports nationaux et internationaux réside dans le fait que la part des minerais et déchets pour la métallurgie (chapitre 4) est plus élevée dans le cas des transports internationaux (dans le cas du trafic national, ce type de marchandises ne représente que 3 % du total des biens transportés).

Les tableaux 3, 4 et 5 font également apparaître les différences entre les États membres. En ce qui concerne les transports nationaux, il convient de noter que l'Autriche se distingue des autres pays européens par la grande importance des transports de produits pétroliers (chapitre 3) et de matériaux de construction (chapitre 6). Ces produits représentent en effet 85 % des biens transportés.

Toutefois, les tonnages transportés par voie navigable intérieure en Autriche sont très faibles par rapport aux autres

pays. Au niveau national, la ventilation par chapitre est assez similaire dans le cas de la Belgique et de l'Allemagne. Dans ces deux pays, près d'un tiers des marchandises transportées sont des minerais bruts ou manufacturés et des matériaux de construction (chapitre 6). En France et aux Pays-Bas, la part de ces biens est beaucoup plus forte, puisqu'ils représentent environ 97 % des marchandises transportées. En revanche, la part des produits chimiques, des produits pétroliers et des combustibles minéraux solides (chapitre 8, 3 et 2) est plus importante en Belgique et en Allemagne.

Chapitres NST/R

National	0	1	2	3	4	5	6	7	8	9	TOTAL (%)
B	489	121	3 747	4 416	2 275	1 438	8 578	862	1 723	799	11,8
D	2 445	3 300	9 105	12 686	3 021	1 454	21 471	1 404	4 983	990	28,3
F	2 886	613	2 287	3 394	202	361	15 521	119	766	556	12,4
L	0	0	0	0	0	0	12	0	0	0	0,0
NL	2 568	8 275	2 133	12 369	1518	518	59 550	1 909	4 127	7 715	46,9
A	5	1	0	476	3	155	505	0	0	1	0,5
TOTAL (%)	3,9	6,2	8,0	15,5	3,3	1,8	49,2	2,0	5,4	4,7	100

Tableau 3: Transports nationaux de marchandises (en milliers de tonnes) par chapitre NST/R déclarés en 2000

Chapitres NST/R

International	0	1	2	3	4	5	6	7	8	9	TOTAL (%)
Total	3 142	2 949	5 496	14 638	4 674	4 226	26 198	3 752	9 156	16 748	19,7
B	437	715	2 477	7 403	1 352	2 157	8 670	1 197	4 837	8 381	8,1
D	2 705	2 234	3 019	7 236	3 322	2 069	17 528	2 555	4 320	8 367	11,5
F	6 048	9 611	18 131	22 465	34 656	10 014	29 103	5 851	14 068	8 145	34,2
L	3 895	2 935	885	2 719	2 594	5 647	17 376	2 243	5 523	4 926	10,5
NL	2 153	6 676	17 246	19 746	32 062	4 367	11 726	3 608	8 545	3 219	23,6
A	6 137	2 507	3 210	2 736	2 230	2 256	9 476	857	1 480	1 076	6,9
B	5 937	2 156	113	1 106	81	898	7 703	86	528	666	4,2
D	201	352	3 097	1 630	2 150	1 358	1 773	770	952	410	2,7
F	8	3	112	312	376	201	563	92	0	1	0,4
L	7	3	4	5	14	126	312	0	0	0	0,1
NL	1	0	108	306	362	74	251	92	0	1	0,3
A	5 539	9 200	18 222	28 799	33 340	4 251	35 990	4 221	12 655	20 929	37,4
B	946	6 799	17 685	25 104	31 869	2 227	16 269	3 510	8 172	10 244	26,6
D	4 592	2 401	537	3 695	1 471	2 024	19 721	711	4 483	10 685	10,9
F	547	323	150	1 098	3 051	234	458	655	29	95	1,4
L	208	34	91	13	156	168	436	2	81	0,3	
NL	338	289	150	1 006	3 038	79	290	219	27	13	1,2
TOTAL (%)	4,6	5,3	9,8	15,1	16,9	4,6	22,0	3,3	8,1	10,2	100

Tableau 4: Transports internationaux de marchandises (en milliers de tonnes) par chapitre NST/R déclarés en 2000

Chapitres NST/R

Transit	0	1	2	3	4	5	6	7	8	9	TOTAL (%)
B	1 242	260	166	37	418	348	438	341	392	43	10,7
D	3 001	2 040	3 246	4 346	1 841	2 542	2 830	637	363	2 426	25,3
F	328	285	296	3 855	66	1 358	3 969	155	528	1 160	13,1
L	2 075	964	2 867	71	1 378	1 253	862	244	40	80	4,0
NL	1 959	1 540	2 939	5 397	1 630	3 747	6 511	2 788	5 100	8 271	43,4
A	209	1 057	10	316	75	856	92	329	51	99	3,5
TOTAL (%)	8,2	6,4	10,3	15,2	5,4	10,6	15,5	4,5	6,6	13,1	100

Tableau 5: Transports de marchandises en transit (en milliers de tonnes) par chapitre NST/R déclarés en 2000

En ce qui concerne la ventilation par chapitre de la NST/R des transports internationaux (tableau 4), il est moins aisé d'établir le profil des différents pays. Les États membres transportent les divers types de produits dans des proportions variables. La France affiche la part la plus élevée (19 %) pour le transport de produits agricoles et d'animaux vivants (chapitre 0). Au Luxembourg, ce sont essentiellement les minerais bruts ou manufacturés et les matériaux de construction (chapitre 6) ainsi que les minerais et déchets pour la métallurgie (chapitre 4) qui sont transportés, leur part s'établissant à près de deux tiers du total des produits transportés.

Quant à la ventilation des transports de transit par chapitre de la NST/R (tableau 5), elle fait apparaître que la part des produits agricoles et des animaux vivants est beaucoup plus grande que dans le cas des transports nationaux et internationaux (le chapitre 0 représente 8 % des transports de transit, 4 % des transports nationaux et 5 % des transports internationaux). En France, en Allemagne et aux Pays-Bas, les produits pétroliers (chapitre 3) constituent une part importante des marchandises transportées (respectivement 32 %, 19 % et 14 %).

Types de bateaux et distances parcourues

Le nombre de bateaux recule considérablement depuis plusieurs années du fait des programmes successifs de mise à la ferraille mis en œuvre au niveau communautaire. Le tableau 6 montre l'importance de chaque type de bateau pour les transports de marchandises par voie navigable intérieure. Au niveau européen, les automoteurs sont - de loin - le type de bateau le plus utilisé. En 2001, près de 80 % des

marchandises ont été transportées de cette manière. Les barges transportent 20 % des marchandises. La part des marchandises transportées par chaland était marginale (0,6 %). Cependant, une fois encore, la situation est assez différente d'un État membre à l'autre. Le Luxembourg n'a relevé aucune utilisation de chalands.

Type de bateau	B*	D	F	L	NL	A	TOTAL
Automoteur	93 873	188 667	56 161	10 076	26 1687	5 415	6 15 879
Automoteur citerne	27 448	52 030	3 086	174	78 258	10 18	162 014
Autre automoteur	66 425	136 637	53 074	9 902	183 428	4 397	453 863
Chaland	359	677	79	:	1 349	2 314	4 778
Chaland citerne	:	13	1	:	:	11	25
Autre chaland	359	664	78	:	1 349	2 303	4 753
Barge	25 862	46 758	12 169	985	65 866	3 904	155 544
Barge citerne	2 600	2 218	1 836	:	5 748	1 091	13 493
Autre barge	23 262	44 540	10 333	985	60 118	2 813	142 051
Autres bateaux de transport de mar	37	:	:	:	11	:	48
TOTAL	120 131	236 100	68 409	11 061	328 913	11 633	776 249

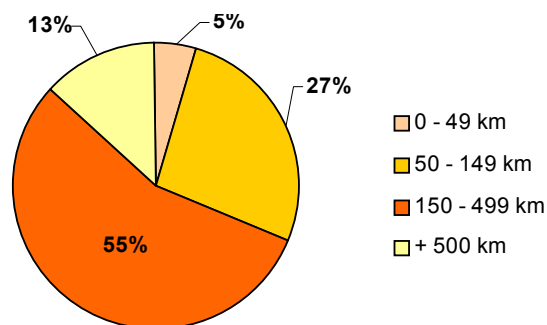
* Données 2000

Tableau 6: Total des transports par type de bateau (en milliers de tonnes) déclarés en 2001

Dans les autres États membres, la part des automoteurs-citernes varie sensiblement. En France, elle est relativement faible (moins de 5 %), alors que dans les autres pays, elle s'établit à au moins 20 % de l'ensemble des automoteurs (sauf pour l'Autriche et le Luxembourg). C'est en Autriche, que les chalands sont le plus utilisés.

La ventilation des distances parcourues fournit des informations intéressantes sur l'utilisation des voies navigables intérieures aux fins du transport de marchandises. Quatre classes de distance ont été définies: moins de 50 km, 50 à 150 km, 150 à 500 km et plus de 500 km (cf. graphique 3). Si l'on considère les transports nationaux par voie navigable intérieure en tonnes-kilomètres, il apparaît que 55 % des biens ont été transportés sur 150 à 499 km.

C'est essentiellement en Allemagne que l'on observe des transports nationaux de marchandises sur plus de 500 km. Les infrastructures et la taille de chaque pays ont une grande



Graphique 3: Transports nationaux par classe de distance, en millions de tkm transportées en 2000

incidence sur les données. Toutefois, d'autres explications peuvent également entrer en ligne de compte, par exemple les coutumes en matière de transport ou des facteurs politiques.

Transport de marchandises par voie navigable intérieure dans les pays candidats

Le 1^{er} mai 2004, dix nouveaux pays adhéreront à l'Union européenne. De ce fait, quatre États membres supplémentaires établiront des déclarations statistiques relatives à la directive 80/119/CEE: la Hongrie, la Pologne, la République tchèque et la Slovaquie. La Bulgarie et la Roumanie établissent également de telles déclarations en qualité de pays candidats. Les principales voies navigables intérieures connectées aux

réseaux des pays tiers sont les axes Rhin-Main-Danube et Elbe-Oder-Danube. Par ordre d'importance, le Danube est le second fleuve européen (après la Volga) à assurer le lien entre l'Europe occidentale, l'Europe orientale et la Mer Noire. Elle permet au réseau européen de couvrir 2850 km.

Depuis deux ans, Eurostat aide les pays candidats à mettre en œuvre la directive 80/119/CEE.

Les chiffres figurant dans le tableau ci-après ont été fournis à titre facultatif par les pays candidats conformément à la directive ou ont été tirés de publications nationales éditées par les instituts nationaux de statistique ou les ministères des transports.

Si l'on tient compte de ces pays candidats, le volume des transports de marchandises par voie navigable intérieure augmente de 7 %, soit 36 millions de tonnes (chiffres 2000). La

Roumanie et la Pologne ont réalisé plus de 60 % des transports des pays d'Europe orientale. Elles précèdent la Bulgarie et la Hongrie dont la part s'établit à respectivement 17,6 % et 11,0 %, contre respectivement 4,8 % et 3,3 % dans le cas de la République tchèque et de la Slovaquie.

Les eaux navigables intérieures sont utilisées à des degrés divers par les différents pays. Elles servent ainsi au transport national de marchandises en République tchèque et en Pologne,

alors que la Hongrie et la Bulgarie y ont recours pour les transports internationaux. Dans le cas de la République tchèque plus précisément, les eaux navigables intérieures ont été utilisées davantage pour les exportations entre 1997 et 1999 (en moyenne 44 % du total des transports). À l'inverse, les transports nationaux prédominent depuis 2000 et leur part dans le total des transports a atteint 47 % en 2002. En Pologne, plus de la moitié des biens transportés étaient des

chargements nationaux, contre 40 % pour les exportations (chiffres basés sur l'année 2000). Les importations et les biens en transit représentent 5,5 % et 4,2 % de l'ensemble des transports. En 2001, les exportations de la Hongrie et les importations de la Bulgarie représentaient plus de 50 % des échanges.

	Total	National	International				Transit
			Chargements	Déchargements	dont EU-15		
					Chargements	Déchargements	
RÉPUBLIQUE TCHÈQUE							
1997	1 751	429	834	488	836	488	-
1998	1 701	396	722	583	719	582	-
1999	1 715	419	721	575	721	575	-
2000	1 738	635	621	482	621	482	-
2001	1 436	584	432	420	429	420	-
2002	1 433	671	389	372	389	372	-
HONGRIE							
2000	4 415	53	2 841	977	2 697	868	544
2001	5 897	37	3 106	1288	2 254	1021	1466
2002	7 093	68	3 099	1654	2 372	1247	2 272
POLOGNE¹							
1997	9 324	6 047	2 579	308	:	:	390
1998	9 285	6 046	2 220	416	:	:	603
1999	8 150	5 282	2 457	277	:	:	134
2000	9 943	5 025	3 946	551	:	:	421
RÉPUBLIQUE SLOVAQUE²							
1997	819	0	765	54	:	:	:
1998	791	0	735	56	:	:	:
1999	1 146	0	1095	51	:	:	:
2000	1 205	0	1139	66	:	:	:
2001	1 223	0	1138	85	:	:	:
BULGARIE							
2001	6 411	512	1828	4 071	127	35	:
2002	6 395	539	1877	3 980	204	87	:
ROUMANIE³							
1997	16 000	:	:	:	:	:	:
1998	15 000	:	:	:	:	:	:
1999	14 000	:	:	:	:	:	:
2000	13 000	:	:	:	:	:	:

1: source: "Inland Waterway in Poland in 1996-2000", Warszawa-Wroclaw 2001, Office statistique central, office statistique de Wroclaw

2: source: "Yearbook of Transport, Posts and Telecommunications in 2002", Statisticky Urad Slovenskej republiky

3: source: "Romania in figures in 2001", Institut national de statistique

Tableau 7: Evolution du transport total de marchandises par type de transport (en 1000 Tonnes)

➤ CE QU'IL FAUT SAVOIR – NOTES METHODOLOGIQUES

La présente publication est le second numéro des Statistiques en bref à être consacré au transport de marchandises par voie navigable intérieure dans l'Union européenne. Les chiffres sont tirés de la base d'Eurostat sur le transport par voie navigable intérieure, dans laquelle figurent les statistiques sur les transports nationaux, internationaux et de transit établies pour les États membres en application de la directive 80/1119/CEE du Conseil. Les données sont collectées par six États membres de l'Union européenne: la Belgique, l'Allemagne, la France, le Luxembourg, les Pays-Bas et l'Autriche. En vertu de l'article 2 de la directive, les États membres dont l'ensemble des marchandises transportées annuellement par voie navigable intérieure en trafic international ou de transit n'excède pas 1 million de tonnes sont dispensés de l'obligation de fournir les données requises par la directive.

En ce qui concerne les chiffres des pays candidats, ils ont été fournis par les pays eux-mêmes au sens de la directive ou extraits de publications nationales de leur institut de statistique ou ministère des transports.

Disponibilité des données

Même si la qualité et la disponibilité des données se sont récemment améliorées, certaines valeurs sont encore manquantes. Des estimations ont notamment été élaborées pour la Belgique en ce qui concerne 2001. Le graphique 1 est donc basé sur des données estimées pour la Belgique. En raison de la non-disponibilité de certaines données relatives à la Belgique, pour l'année 2001, certains totaux figurant dans les tableaux 2 et 6 ont été estimés.

Définition des différents types de transport par voie navigable intérieure

Total des transports de marchandises au niveau européen en tonnes: il s'agit du volume des transports déclarés par chaque État membre pour les chargements nationaux et internationaux. En d'autres termes, les déchargements internationaux ne sont pas pris en compte en raison du double décompte au niveau européen. Le total des transports de biens en tkm est déclaré sur le territoire national et comprend donc les transports nationaux, internationaux et en transit.

Transports nationaux par voie navigable intérieure: transports par voie navigable intérieure entre deux lieux (de chargement et de déchargement) situés dans le même pays, indépendamment du pays où le bateau de transport est enregistré.

Transports internationaux par voie navigable intérieure: transports par voie navigable intérieure entre deux lieux (de chargement et de déchargement) situés dans deux pays différents.

Transports de transit par voie navigable intérieure: transports par voie navigable intérieure à travers un pays, entre deux lieux (de chargement et de déchargement) situés tous deux dans un autre pays ou dans deux autres pays, pour autant que la traversée du pays ne se fasse que par voie navigable intérieure et qu'il n'y ait ni chargement ni déchargement dans le pays traversé.

Automoteur: embarcation destinée au transport de marchandises par voie navigable intérieure et disposant de son propre système de propulsion mécanique.

Automoteur-citerne: automoteur destiné au transport en vrac de liquides ou de gaz.

Chaland: embarcation remorquée destinée au transport de marchandises par voie navigable intérieure et ne disposant pas d'un système de propulsion mécanique propre.

Chaland-citerne: chaland destiné au transport en vrac de liquides ou de gaz.

Barge: embarcation poussée destinée au transport de marchandises par voie navigable intérieure et ne disposant pas d'un système de propulsion mécanique propre.

Barge-citerne: barge destinée au transport en vrac de liquides ou de gaz.

Ventilation par groupe de produits

La classification NST/R (nomenclature uniforme de marchandises pour les statistiques de transport/révisée) comporte 24 groupes de produits. Par manque de place, il n'est pas possible de présenter séparément les 24 groupes en question. Aussi ont-ils été agrégés au niveau des chapitres de la NST/R. Les chapitres de la NST/R sont décrits succinctement dans la section concernée du commentaire, de façon à en améliorer la lisibilité.

Chapitres NST/R

0:	Produits agricoles et animaux vivants
1:	Denrées alimentaires et fourrages
2:	Combustibles minéraux solides
3:	Produits pétroliers
4:	Minerais et déchets pour la métallurgie
5:	Produits métallurgiques
6:	Minerais bruts ou manufacturés et matériaux de construction
7:	Engrais
8:	Produits chimiques
9:	Machines, véhicules, objets manufacturés et transactions spéciales.

La présente publication a été élaborée avec l'aide de Mme Sandrine Cipponeri, Ariane II.

Pour en savoir plus:

➤ Les bases de données

NewCronos, Thème 7, Domaine: inlandww

Pour toute information ou commande de publications, bases de données et extractions de bases de données à la demande, contactez le réseau **Data Shops**:

DANMARK	DEUTSCHLAND	ESPAÑA	FRANCE	ITALIA – Roma
DANMARKS STATISTIK Bibliotek og Information Eurostat Data Shop Sejrogade 11 DK-2100 KØBENHAVN Ø Tlf. (45) 39 17 30 30 Fax (45) 39 17 30 03 E-mail: bib@dst.dk URL: http://www.dst.dk/bibliotek	Statistisches Bundesamt Eurostat Data Shop Berlin Otto-Braun-Straße 70-72 (Eingang: Karl-Marx-Allee) D-10178 Berlin Tel. (49) 1888-644 94 27/28 (49) 611 75 94 27 Fax (49) 1888-644 94 30 E-Mail: datashop@destatis.de URL: http://www.eu-datashop.de/	INE Eurostat Data Shop Paseo de la Castellana, 183 Despacho 011B Entrada por Estébanez Caldeón E-28046 MADRID Tel. (34) 915 839 167/ 915 839 500 Fax (34) 915 830 357 E-mail: datashop@ine.es URL: http://www.ine.es/produser/datashop/index.html Member of the MIDAS Net	INSEE Info Service Eurostat Data Shop 195, rue de Bercy Tour Gamma A F-75582 PARIS CEDEX 12 Tél. (33) 1 53 17 88 44 Fax (33) 1 53 17 88 22 E-mail: datashop@insee.fr Member of the MIDAS Net	ISTAT Centro di informazione statistica Sede di Roma Eurostat Data Shop Via Cesare Balbo, 11a I-00184 Roma Tel. (39) 06 46 73 32 28 Fax (39) 06 46 73 31 01/ 07 E-mail: datashop@istat.it URL: http://www.istat.it/Prodotti-e/Allegati/Eurostatdatashop.html Member of the MIDAS Net
ITALIA – Milano	NEDERLAND	PORTUGAL	SUOMI/FINLAND	SVERIGE
ISTAT Ufficio Regionale per la Lombardia Eurostat Data Shop Via Fieno 3 I-20123 MILANO Tel. (39) 02 80 61 32 460 Fax (39) 02 80 61 32 304 E-mail: mileuro@tin.it URL: http://www.istat.it/Prodotti-e/Allegati/Eurostatdatashop.html Member of the MIDAS Net	Centraal Bureau voor de Statistiek Eurostat Data Shop - Voorburg Postbus 4000 NL-2270 JM VOORBURG Nederland Tel. (31) 70 337 49 00 Fax (31) 70 337 59 84 E-mail: datashop@cbs.nl URL: www.cbs.nl/eurodatashop	Eurostat Data Shop Lisboa INE/Serviço de Difusão Av. António José de Almeida, 2 P-1000-043 LISBOA Tel. (351) 21 842 61 00 Fax (351) 21 842 63 64 E-mail: data.shop@ine.pt	Statistics Finland Eurostat Data Shop Helsinki Tilastokirjasto PL 2B FIN-00022 Tilastokeskus Työpajakatu 13 B, 2.Kerros, Helsinki P. (358) 9 17 34 22 21 F. (358) 9 17 34 22 79 Sähköposti: datashop@stat.fi URL: http://www.tilastokeskus.fi/tk/kk/datashop/	Statistics Sweden Information service Eurostat Data Shop Karlavägen 100 - Box 24 300 S-104 51 STOCKHOLM Tfn (46) 8 50 69 48 01 Fax (46) 8 50 69 48 99 E-post: infoservice@scb.se URL: http://www.scb.se/templates/Standard_22884.asp
UNITED KINGDOM	NORGE	SCHWEIZ/SUISSE/SVIZZERA	UNITED STATES OF AMERICA	
Eurostat Data Shop Office for National Statistics Room 1.015 Cardiff Road Newport South Wales NP10 8XG United Kingdom Tel. (44) 1633 81 33 69 Fax (44) 1633 81 33 33 E-mail: eurostat.datashop@ons.gov.uk	Statistics Norway Library and Information Centre Eurostat Data Shop Kongens gate 6 Boks 8131 Dep. N-0033 OSLO Tel. (47) 21 09 46 42 / 43 Fax (47) 21 09 45 04 E-mail: Datashop@ssb.no URL: http://www.ssb.no/biblioteket/datashop/	Statistisches Amt des Kantons Zürich Eurostat Data Shop Bleichenweg 5 CH-8090 Zürich Tel. (41) 1 225 12 12 Fax (41) 1 225 12 99 E-mail: datashop@statistik.zh.ch URL: http://www.statistik.zh.ch	Harver Analytics Eurostat Data Shop 60 East 42nd Street Suite 3310 NEW YORK, NY 10165 USA Tel. (1) 212 986 93 00 Fax (1) 212 986 69 81 E-mail: eurodata@haver.com URL: http://www.haver.com/	

Media Support Eurostat (seulement pour journalistes professionnels):

Bâtiment Bech Bureau A4/017 • L-2920 Luxembourg • Tél. (352) 4301 33408 • Fax (352) 4301 35349 • e-mail: eurostat-mediasupport@cec.eu.int

Pour toute information méthodologique:

Franz JUSTEN, Eurostat / D4, L-2920 Luxembourg, Tel. (352) 4301 34313, Fax (352) 4301 32289,

E-mail: franz.justen@cec.eu.int

ORIGINAL: Anglais

N'hésitez pas à nous rencontrer sur Internet à l'adresse suivante: www.europa.eu.int/comm/eurostat/ si vous désirez de plus amples informations!

Une liste des bureaux de vente dans le monde est disponible à l'**Office des publications officielles des Communautés européennes**.

2 rue Mercier - L-2985 Luxembourg
Tél. (352) 2929 42118 Fax (352) 2929 42709
URL: <http://publications.eu.int>
E-mail: info-info-opocec@cec.eu.int

BELGIQUE/BELGIË - DANMARK - DEUTSCHLAND - GREECE/ELLADA - ESPAÑA - FRANCE - IRELAND - ITALIA - LUXEMBOURG - NEDERLAND - ÖSTERREICH
PORTUGAL - SUOMI/FINLAND - SVERIGE - UNITED KINGDOM - ISLAND - NORGE - SCHWEIZ/SUISSE/SVIZZERA - BALGARJA - CESHÁ REPUBLIKA - CYPRUS
EESTI - HRVATSKA - MAGYARORSZÁG - MALTA - POLSKA - ROMÂNIA - RUSSIA - SLOVAKIA - SLOVENIA - TÜRKIYE - AUSTRALIA - CANADA - EGYPT - INDIA
ISRAËL - JAPAN - MALAYSIA - PHILIPPINES - SOUTH KOREA - THAILAND - UNITED STATES OF AMERICA

Bon de commande

Je m'abonne à Statistiques en bref pour 1 an (du 1.1.2003 au 31.12.2003):
(adresses des Data Shops et des bureaux de vente voir plus haut)

L'ensemble des 9 thèmes (environ 200 numéros)

Papier: 240 EUR

Langue souhaitée: DE EN FR

Les Statistiques en bref (fichier pdf) peuvent être téléchargés gratuitement du site internet Eurostat. Vous devez simplement vous enregistrer. Pour d'autres formules, veuillez contacter votre Data Shop.

Merci de me faire parvenir un exemplaire gratuit du «mini-guide

Eurostat»(sélection de produits et services Eurostat)

Langue souhaitée: DE EN FR

Je souhaite m'abonner gratuitement à «Références statistiques», la note d'information sur les produits et services Eurostat

Langue souhaitée: DE EN FR

M. M^{me} M^{lle}

(SVP écrire en majuscules)

Nom: _____ Prénom: _____

Société: _____ Département: _____

Fonction: _____

Adresse: _____

Code postal: _____ Ville: _____

Pays: _____

Tél.: _____ Fax: _____

E-mail: _____

Paiement à réception de la facture de préférence par:

Virement bancaire

Visa Eurocard

Carte N°: _____ Expiration le: ____/____

Merci de confirmer votre numéro de TVA intra-communautaire:

A défaut, la TVA sera appliquée automatiquement. Aucune note de crédit ne sera établie a posteriori.