

Erhebung der Rinderbestände im Mai/Juni 2002 sowie Erzeugungsvorausschätzungen für 2003

Francis Weiler, Robert Poschacher

Die Rindererzeugung der Europäischen Union (EU-15) ist – gemäß den von den Mitgliedsländern und Eurostat erstellten Marktprognosen – im Jahr 2002 um 4,3 % im Vergleich zu 2001 auf 27,4 Millionen Stück gestiegen. Für 2003 wird eine Reduktion um 0,8 % im Vergleich zu 2002 erwartet. Damit liegt die prognostizierte Rinderproduktion für die EU im Jahr 2003 bei 27,2 Millionen Tieren. Analysiert man die Entwicklung der Rinderbestände, so zeigt sich eine sinkende Tendenz: Im Jahr 2002 beherbergte die EU rund 81 Millionen Rinder, was im Vergleich zu 1998 eine Reduktion um etwa 5 % bedeutet.

Rückgang der Rinderbestände setzt sich 2002 fort

Der tendenzielle Rückgang der Rinderbestände setzte sich auch im Jahr 2002 fort. Gegenüber 2001 wurde der Gesamtrinderbestand um 2,2 % reduziert und damit beläuft sich dieser auf knapp 81 Millionen Tiere. Dies entspricht einem Anteil von rund 6 % an den weltweiten Rinderbeständen, der im Jahr 2001 laut FAO rund 1,35 Mrd. Stück beträgt. Prozentuell gesehen war die Reduktion der Bestände in den Niederlanden (-6,0 %) und in Belgien (-4,8 %) am höchsten. Dänemark und Luxemburg reduzierten ihre Bestände um jeweils 4,5 %, während Spanien (+2,3 %) und Italien (+0,7 %) ihre Rinderbestände erhöhten.

Rindererzeugung zeigt sich stabil

Die Rindererzeugung der EU zeigt sich seit dem zweiten Halbjahr 2001 relativ stabil. Im Jahr 2003 wird eine Erzeugung von 27,2 Millionen Tieren erwartet, was gegenüber 1997 einem Rückgang von fast 8 % bedeutet. Betrachtet man die saisonalen Komponenten der Rindererzeugung, so kann festgestellt werden, daß im zweiten Halbjahr die Produktion meist höher ist als im ersten Semester (im Durchschnitt der Jahre 1997 bis 2003 beträgt diese Differenz 5,6 %).

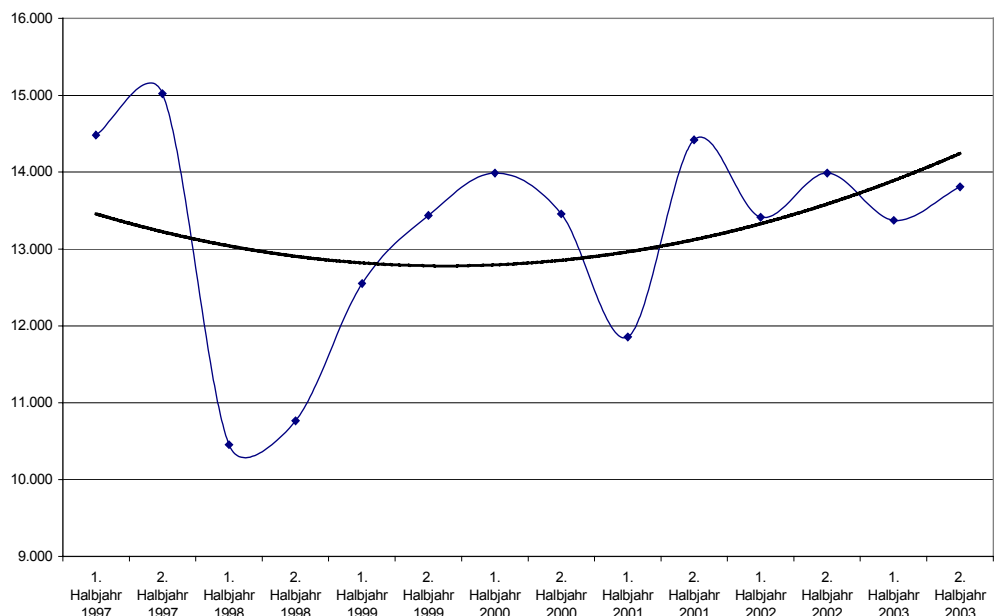


Abbildung 1: Rinderproduktion der EU von 1997 bis 2003

Statistik

kurz gefasst

LANDWIRTSCHAFT
UND FISCHEREI

THEMA 5 – 1/2003

LANDWIRTSCHAFT

Inhalt

Rückgang der Rinderbestände
setzt sich 2002 fort..... 1

Rindererzeugung zeigt sich
stabil 1



Manuskript abgeschlossen: 04.12.2002
ISSN 1562-1359
Katalognummer: KS-NN-03-001-DE-N
© Europäische Gemeinschaften, 2003

RINDERBESTAND MAI / JUNI 1000 STÜCK				BOVINE LIVESTOCK MAY / JUNE 1000 HEAD								EFFECTIFS BOVINS MAI / JUIN 1000 TETES					
EU-15	B	DK	D	EL	E	F	IRL	I	L	NL	A	P	FIN	S	UK		
1 INSGESAMT				TOTAL								TOTAL 1					
1998	85.274,0	3.089,9	1.977,0	15.169,8	577,0	6.249,0	20.713,0	7.794,4	7.333,0	208,8	4.277,0	2.187,2	1.323,6	1.117,1	1.738,4	11.518,8	1998
1999	84.008,6 e	3.085,2	1.887,0	14.895,8		6.163,0	20.494,0	7.571,5	7.261,0	207,9	4.178,0	2.169,7		1.086,8	1.713,0	11.423,4	1999
2000	82.677,6 e	3.041,6	1.868,0	14.537,9		6.028,7	20.589,0	7.232,0	7.245,0	203,6	4.058,0	2.157,3		1.056,7	1.683,9	11.133,2	2000
2001	82.782,4 e	3.038,7	1.907,0	14.603,1		6.253,0	21.001,3	7.263,3	7.194,0	204,3	4.021,0	2.163,0		1.037,3	1.651,5	10.599,9	2001
2002	80.961,5 e	2.892,9 p	1.821,0	13.994,3		6.396,0 p	20.460,3	7.185,0 p	7.245,5	195,0	3.780,0	2.094,2		1.025,3	1.638,4	10.429,3 p	2002
%02/01	-2,2 e	-4,8	-4,5	-4,2		2,3	-2,6	-1,1	0,7		-4,5	-3,2		-1,2	-0,8	-1,6	%02/01
1.1 RINDER VON WENIGER ALS 1 JAHR				BOVINES LESS THAN 1 YEAR OLD								BOVINS DE MOINS DE 1 AN 1.1					
1998	25.081,7	974,2	692,0	4.828,7	155,0	2.231,0	5.407,0	1.969,1	2.250,0	55,4	1.524,0	640,1	371,1	398,3	508,6	3.077,2	1998
1999	:	977,0	654,0	4.790,7	:	2.233,0	5.433,0	1.825,3	2.203,0	55,4	1.515,0	633,9	:	379,2	499,4	3.004,4	1999
2000	:	956,5	631,0	4.626,8	:	2.032,1	5.510,0	1.757,3	2.191,0	54,4	1.502,0	645,3	:	364,9	500,2	2.994,6	2000
2001	:	895,7	595,0	4.527,6	:	2.077,0	5.440,6	1.799,5	2.080,0	54,2	1.471,0	655,5	:	362,3	494,0	2.786,2	2001
2002	:	842,6 p	570,0	4.322,3	:	2.175,0 p	5.306,7	1.771,4 p	2.204,0	53,1	1.347,0	631,9	:	354,2	498,6	2.742,4 p	2002
%02/01	:	-5,9	-4,2	-4,5	:	4,7	-2,5	-1,6	6,0	-1,9	-8,4	-3,6	:	-2,2	0,9	-1,6	%02/01
1.1.1 SCHLACHTKÄLBER				CALVES FOR SLAUGHTER								VEAUX DE BOUCHERIE 1.1.1					
1998	3.803,6	169,9	6,0	158,1	38,0	1.437,0	685,0	0,0	410,0	3,6	710,0	47,9	64,8	7,1	22,0	44,3	1998
1999	:	170,5	6,0	136,6	:	1.484,0	664,0	0,0	420,0	4,5	764,0	46,0	:	7,2	26,6	38,1	1999
2000	:	163,8	6,0	128,9	:	1.297,3	694,0	0,0	408,0	4,3	780,0	55,6	:	7,0	26,9	33,2	2000
2001	:	162,0	6,0	146,0	:	1.276,0	619,8	0,0	386,0	5,2	740,0	75,0	:	6,7	31,1	43,1	2001
2002	:	159,8 p	6,0	162,2	:	1.439,9 p	689,7	0,0 p	410,0	5,0	682,0	72,3	:	6,5	25,0	41,2 p	2002
%02/01	:	-1,4	0,0	11,1	:	12,8	11,3	:	6,2	-3,9	-7,8	-3,6	:	-3,0	-19,6	-4,5	%02/01
1.1.2 ANDERE MÄNNLICHE				OTHER MALE								AUTRES MALES 1.1.2					
1998	9.302,3	294,7	288,0	2.153,8	62,0	247,0	1.996,0	1.044,6	870,0	18,3	157,0	283,2	150,7	199,5	233,8	1.303,6	1998
1999	:	294,3	268,0	1.964,9	:	215,0	1.998,0	954,5	806,0	18,5	128,0	277,0	:	190,2	225,1	1.282,4	1999
2000	:	288,3	259,0	1.923,5	:	233,4	2.037,0	908,0	802,0	18,1	120,0	285,2	:	183,6	223,3	1.367,3	2000
2001	:	275,7	253,0	1.928,6	:	274,0	2.053,1	920,4	772,0	18,2	135,0	272,9	:	182,2	222,8	1.307,5	2001
2002	:	253,7 p	239,0	1.859,0	:	257,3 p	1.888,1	917,2 p	841,0	17,8	105,0	296,5	:	178,1	225,0	1.307,0 p	2002
%02/01	:	-8,0	-5,5	-3,6	:	-6,1	-8,0	-0,3	8,9	-2,4	-22,2	8,6	:	-2,3	1,0	0,0	%02/01
1.1.3 ANDERE WEIBLICHE				OTHER FEMALE								AUTRES FEMELLES 1.1.3					
1998	11.975,8	509,6	398,0	2.516,9	55,0	547,0	2.726,0	924,5	970,0	33,5	657,0	309,0	155,6	191,7	252,8	1.729,3	1998
1999	:	512,2	380,0	2.689,2	:	534,0	2.771,0	870,8	977,0	32,4	623,0	310,9	:	181,8	247,7	1.683,9	1999
2000	:	504,4	366,0	2.574,3	:	501,4	2.779,0	849,3	981,0	32,0	602,0	304,5	:	174,3	250,0	1.594,1	2000
2001	:	458,0	336,0	2.453,0	:	527,0	2.767,7	879,1	922,0	30,7	596,0	307,6	:	173,4	240,1	1.435,6	2001
2002	:	429,2 p	325,0	2.301,1	:	477,9 p	2.729,0	854,2 p	953,0	30,3	560,0	263,1	:	169,6	248,6	1.394,3 p	2002
%02/01	:	-6,3	-3,3	-6,2	:	-9,3	-1,4	-2,8	3,4	-1,3	-6,0	-14,5	:	-2,2	3,5	-2,9	%02/01
1.2 RINDER VON 1 BIS UNTER 2 JAHREN				BOVINES AGED BETWEEN 1 AND 2 YEARS								BOVINS DE 1 A MOINS DE 2 ANS 1.2					
1998	18.399,2	638,7	388,0	3.563,0	95,0	690,0	4.094,0	1.973,6	1.646,0	48,5	846,0	502,3	228,9	269,6	471,4	2.944,1	1998
1999	:	628,6	357,0	3.451,8	:	673,0	4.045,0	1.892,3	1.584,0	47,4	792,0	495,8	:	266,9	459,0	2.917,1	1999
2000	:	614,2	358,0	3.403,3	:	736,4	4.046,0	1.702,0	1.565,0	46,8	752,0	471,4	:	261,2	447,1	2.829,5	2000
2001	:	607,4	391,0	3.431,9	:	815,0	4.314,1	1.730,8	1.541,0	46,9	706,0	472,2	:	255,1	432,6	2.727,4	2001
2002	:	574,7 p	364,0	3.332,9	:	776,0 p	3.977,9	1.823,1 p	1.494,7	42,7	684,0	465,9	:	258,4	422,3	2.693,2 p	2002
%02/01	:	-5,4	-6,9	-2,9	:	-4,8	-7,8	5,3	-3,0	-9,1	-3,1	-1,3	:	1,3	-2,4	-1,3	%02/01
1.2.1 MAENNLICHE				MALE								MALES 1.2.1					
1998	6.875,1	188,6	50,0	1.283,0	54,0	127,0	1.314,0	1.137,8	770,0	17,2	157,0	215,1	107,6	106,5	204,1	1.143,2	1998
1999	:	186,8	43,0	1.256,1	:	118,0	1.297,0	1.095,1	700,0	16,6	133,0	209,5	:	107,7	197,1	1.108,2	1999
2000	:	174,8	49,0	1.241,7	:	153,3	1.281,0	968,4	669,0	16,4	115,0	192,6	:	104,4	190,8	1.101,9	2000
2001	:	172,1	74,0	1.302,5	:	183,0	1.392,1	968,5	656,0	16,8	103,0	190,9	:	102,7	184,0	1.108,9	2001
2002	:	161,1 p	57,0	1.251,9	:	162,2 p	1.182,3	1.045,6 p	611,7	14,9	98,0	191,0	:	106,4	174,3	1.125,3 p	2002
%02/01	:	-6,4	-23,0	-3,9	:	-11,4	-15,1	8,0	-6,8	-11,8	-4,9	0,1	:	3,6	-5,3	1,5	%02/01

: nicht verfügbar
p vorläufige Angabe
e Eurostat Schätzung

: unavailable
p provisional data
e estimated by Eurostat

: donnée non disponible
p donnée provisoire
e: estimé par Eurostat

RINDERBESTAND
MAI / JUNI
1000 STÜCK
BOVINE LIVESTOCK
MAY / JUNE
1000 HEAD
EFFECTIFS BOVINS
MAI / JUIN
1000 TETES

	EU-15	B	DK	D	EL	E	F	IRL	I	L	NL	A	P	FIN	S	UK	
1.2.2 WEIBLICHE SCHLACHTTIERE	FEMALE FOR SLAUGHTER															FEMELLES DE BOUCHERIE	1.2.2
1998	2.196,8	41,3	14,0	268,3	6,0	42,0	319,0	439,5	164,0	2,3	50,0	32,3	23,6	14,7	29,4	750,4	1998
1999	:	33,7	14,0	255,8	:	53,0	317,0	441,9	165,0	2,9	41,0	32,0	:	11,2	29,2	773,8	1999
2000	:	35,7	14,0	254,4	:	74,9	303,0	391,3	160,0	3,0	45,0	30,6	:	10,9	32,9	774,6	2000
2001	:	21,8	14,0	263,4	:	86,0	403,6	394,6	164,0	3,0	43,0	37,3	:	10,0	32,1	709,7	2001
2002	:	18,3 p	14,0	252,2	:	74,6 p	390,7	398,9 p	160,0	3,1	41,0	36,4	:	9,9	31,7	711,1 p	2002
%02/01	:	-16,0	0,0	-4,3	:	-13,2	-3,2	1,1	-2,4	0,9	-4,7	-2,3	:	-1,0	-1,2	0,2	%02/01
1.2.3 ANDERE WEIBLICHE	OTHER FEMALE															AUTRES FEMELLES	1.2.3
1998	9.327,3	408,8	324,0	2.011,7	35,0	521,0	2.461,0	396,3	712,0	28,9	639,0	254,9	97,7	148,4	237,9	1.050,6	1998
1999	:	408,0	300,0	1.939,9	:	502,0	2.431,0	355,3	719,0	27,9	618,0	254,2	:	148,0	232,7	1.035,1	1999
2000	:	403,7	295,0	1.907,3	:	508,2	2.462,0	342,3	736,0	27,5	592,0	248,2	:	145,9	223,4	953,1	2000
2001	:	413,5	303,0	1.866,0	:	546,0	2.518,4	367,7	721,0	27,1	560,0	244,0	:	142,4	216,5	908,8	2001
2002	:	395,3 p	293,0	1.828,8	:	539,2 p	2.404,8	378,6 p	723,0	24,7	545,0	238,4	:	142,1	216,3	856,8 p	2002
%02/01	:	-4,4	-3,3	-2,0	:	-1,2	-4,5	3,0	0,3	-8,5	-2,7	-2,3	:	-0,2	-0,1	-5,7	%02/01
1.3 RINDER VON 2 JAHREN UND DARÜBER	BOVINES OF 2 YEARS AND OVER															BOVINS DE 2 ANS ET PLUS	1.3
1998	41.628,1	1.477,0	897,0	6.778,0	327,0	3.328,0	11.212,0	3.851,7	3.272,0	104,9	1.907,0	1.044,8	723,6	449,2	758,4	5.497,5	1998
1999	:	1.479,6	876,0	6.653,4	:	3.257,0	11.016,0	3.853,9	3.306,0	105,1	1.871,0	1.040,1	:	440,7	754,6	5.501,9	1999
2000	:	1.470,8	879,0	6.507,8	:	3.260,2	11.033,0	3.772,7	3.297,0	102,4	1.804,0	1.040,5	:	430,6	736,6	5.309,1	2000
2001	:	1.535,6	921,0	6.643,6	:	3.361,0	11.246,6	3.733,0	3.381,0	103,2	1.844,0	1.035,3	:	419,9	724,9	5.086,3	2001
2002	:	1.475,6 p	887,0	6.339,1	:	3.444,9 p	11.175,7	3.590,5 p	3.368,9	99,2	1.749,0	996,3	:	412,7	717,5	4.993,6 p	2002
%02/01	:	-3,9	-3,7	-4,6	:	2,5	-0,6	-3,8	-0,4	-3,8	-5,2	-3,8	:	-1,7	-1,0	-1,8	%02/01
1.3.1 MÄNNLICHE	MALE															MÂLES	1.3.1
1998	2.272,2	40,6	10,0	136,1	10,0	97,0	571,0	791,4	95,0	5,3	16,0	25,7	30,1	8,3	27,6	408,2	1998
1999	:	43,7	10,0	155,2	:	99,0	503,0	831,1	92,0	4,8	19,0	23,5	:	10,4	29,5	408,1	1999
2000	:	44,2	12,0	166,5	:	91,6	500,0	823,3	93,0	4,3	20,0	24,0	:	10,5	31,0	409,2	2000
2001	:	46,0	24,0	175,5	:	124,0	525,8	733,1	83,0	4,8	17,0	20,9	:	8,6	30,4	401,1	2001
2002	:	39,4 p	20,0	144,1	:	116,4 p	540,0	644,4 p	97,9	4,1	25,0	17,1	:	8,9	29,4	369,6 p	2002
%02/01	:	-14,3	-16,7	-17,9	:	-6,1	2,7	-12,1	17,9	-14,5	47,1	-18,4	:	3,5	-3,3	-7,8	%02/01
1.3.2 FÄRSEN	HEIFERS															GENISSES	1.3.2
1998	6.221,8	276,3	96,0	1.020,2	14,0	182,0	2.361,0	534,8	535,0	23,0	137,0	144,9	55,9	27,2	111,8	702,7	1998
1999	:	268,7	104,0	937,8	:	203,0	2.216,0	555,4	537,0	23,1	132,0	137,9	:	28,3	111,8	729,1	1999
2000	:	271,2	107,0	941,7	:	207,2	2.235,0	529,2	551,0	22,5	121,0	143,9	:	28,2	110,7	722,5	2000
2001	:	305,8	144,0	1.060,5	:	212,0	2.274,9	545,1	519,0	22,5	125,0	140,2	:	29,3	110,3	726,3	2001
2002	:	295,3 p	132,0	971,6	:	254,1 p	2.372,2	551,1 p	484,0	21,1	110,0	134,3	:	27,9	102,4	742,2 p	2002
%02/01	:	-3,5	-8,3	-8,4	:	19,9	4,3	1,1	-6,7	-6,1	-12,0	-4,2	:	-4,8	-7,2	2,2	%02/01
1.3.2.1 ZUM SCHLACHTEN	HEIFERS FOR SLAUGHTER															GENISSES DE BOUCHERIE	1.3.2.1
1998	1.000,6	50,4	6,0	65,1	1,0	12,0	428,0	215,2	52,0	2,1	20,0	7,1	8,8	3,7	10,7	118,5	1998
1999	:	47,3	6,0	53,6	:	8,0	316,0	241,1	53,0	2,5	16,0	6,9	:	2,2	9,0	151,7	1999
2000	:	46,9	6,0	57,2	:	19,1	318,0	229,9	51,0	2,6	17,0	6,8	:	2,0	11,6	163,2	2000
2001	:	36,0	6,0	83,5	:	21,0	319,6	229,4	39,0	2,8	18,0	12,3	:	1,6	11,2	169,3	2001
2002	:	37,0 p	6,0	68,1	:	18,2 p	412,5	210,6 p	53,0	2,4	15,0	11,8	:	1,4	10,3	152,9 p	2002
%02/01	:	2,9	0,0	-18,5	:	-13,6	29,1	-8,2	35,9	-13,6	-16,7	-4,2	:	-12,5	-8,0	-9,7	%02/01
1.3.2.2 ANDERE FAERSEN	OTHER HEIFERS															AUTRES GENISSES	1.3.2.2
1998	5.221,2	225,9	90,0	955,1	13,0	170,0	1.933,0	319,6	483,0	20,9	117,0	137,8	47,1	23,5	101,1	584,2	1998
1999	:	221,3	98,0	884,1	:	195,0	1.900,0	314,3	484,0	20,5	116,0	131,1	:	26,1	102,8	577,5	1999
2000	:	224,3	101,0	884,4	:	188,1	1.917,0	299,3	500,0	19,9	104,0	137,1	:	26,2	99,1	559,3	2000
2001	:	269,9	138,0	976,9	:	191,0	1.955,3	315,7	480,0	19,7	107,0	127,9	:	27,7	99,1	557,0	2001
2002	:	258,2 p	126,0	903,5	:	236,0 p	1.959,7	340,5 p	431,0	18,7	95,0	122,5	:	26,5	92,1	589,3 p	2002
%02/01	:	-4,3	-8,7	-7,5	:	23,6	0,2	7,9	-10,2	-5,0	-11,2	-4,2	:	-4,3	-7,1	5,8	%02/01

: nicht verfügbar
p vorläufige Angabe
e Eurostat Schätzung

: unavailable
p provisional data
e estimated by Eurostat

: donnée non disponible
p donnée provisoire
e: estimé par Eurostat

RINDERBESTAND
MAI / JUNI
1000 STÜCK
BOVINE LIVESTOCK
MAY / JUNE
1000 HEAD
EFFECTIFS BOVINS
MAI / JUIN
1000 TETES

	EU-15	B	DK	D	EL	E	F	IRL	I	L	NL	A	P	FIN	S	UK
--	-------	---	----	---	----	---	---	-----	---	---	----	---	---	-----	---	----

	COWS																
1.3.3 KÜHE																VACHES 1.3.3	
1998	33.134,0	1.160,0	791,0	5.621,8	303,0	3.049,0	8.280,0	2.525,5	2.642,0	76,6	1.754,0	874,3	637,6	413,7	619,0	4.386,6	1998
1999	:	1.167,2	762,0	5.560,4	:	2.955,0	8.297,0	2.467,4	2.677,0	77,2	1.720,0	878,6	:	402,0	613,3	4.364,6	1999
2000	:	1.155,4	760,0	5.399,7	:	2.961,4	8.298,0	2.420,2	2.653,0	75,6	1.663,0	872,6	:	391,9	594,9	4.177,4	2000
2001	:	1.183,8	753,0	5.407,6	:	3.025,0	8.445,9	2.454,8	2.779,0	75,9	1.702,0	874,2	:	382,0	584,2	3.958,9	2001
2002	:	1.141,0 p	735,0	5.223,4	:	3.074,4 p	8.263,4	2.395,0 p	2.787,0	74,0	1.614,0	845,0	:	375,9	585,7	3.881,8 p	2002
%02/01	:	-3,6	-2,4	-3,4	:	1,6	-2,2	-2,4	0,3	-2,5	-5,2	-3,3	:	-1,6	0,3	-1,9	%02/01
1.3.3.1 MILCHKÜHE	DAIRY COWS															VACHES LAITIÈRES 1.3.3.1	
1998	21.173,7	618,7	669,0	4.881,4	172,0	1.283,0	4.145,0	1.308,1	2.050,0	45,9	1.667,0	706,9	355,2	383,1	449,1	2.439,2	1998
1999	:	607,7	640,0	4.765,1	:	1.231,0	4.124,0	1.284,0	2.106,0	45,1	1.630,0	698,7	:	372,4	448,5	2.440,3	1999
2000	:	593,8	636,0	4.569,8	:	1.156,7	4.060,0	1.270,3	2.065,0	43,1	1.567,0	682,7	:	364,1	427,6	2.335,6	2000
2001	:	596,8	623,0	4.548,6	:	1.102,0	4.153,2	1.279,0	2.154,0	42,8	1.601,0	616,5	:	354,8	418,5	2.251,1	2001
2002	:	577,3 p	611,0	4.430,5	:	1.167,4 p	4.038,2	1.257,2 p	2.199,0	41,9	1.523,0	600,1	:	347,8	417,1	2.224,8 p	2002
%02/01	:	-3,3	-1,9	-2,6	:	5,9	-2,8	-1,7	2,1	-2,1	-4,9	-2,7	:	-2,0	-0,3	-1,2	%02/01
1.3.3.2 ANDERE KÜHE	OTHER COWS															AUTRES VACHES 1.3.3.2	
1998	11.960,3	541,3	122,0	740,3	131,0	1.766,0	4.135,0	1.217,4	592,0	30,7	87,0	167,4	282,4	30,6	169,9	1.947,4	1998
1999	:	559,5	122,0	795,2	:	1.724,0	4.173,0	1.183,4	571,0	32,1	90,0	179,9	:	29,6	164,8	1.924,3	1999
2000	:	561,6	124,0	829,9	:	1.804,8	4.238,0	1.149,9	588,0	32,5	96,0	189,8	:	27,8	167,3	1.841,8	2000
2001	:	587,0	130,0	859,0	:	1.923,0	4.292,7	1.175,8	625,0	33,1	101,0	257,7	:	27,2	165,7	1.707,8	2001
2002	:	563,7 p	124,0	792,8	:	1.906,9 p	4.225,3	1.137,8 p	588,0	32,1	91,0	245,0	:	28,1	168,6	1.657,0 p	2002
%02/01	:	-4,0	-4,6	-7,7	:	-0,8	-1,6	-3,2	-5,9	-3,0	-9,9	-5,0	:	3,3	1,8	-3,0	%02/01
1.4 BUFFALOES	BÜFFEL															BUFFLES 1.4	
1998	:	:	:	0,0	.	0,0	0,0	:	165,0	:	:	:	.	:	:	:	1998
1999	:	:	0,0	0,0	.	0,0	0,0	:	168,0	:	:	:	.	:	:	:	1999
2000	:	0,0	0,0	0,0	.	0,0	0,0	:	192,0	:	:	:	.	0,0	:	0,0	2000
2001	:	:	0,0	0,0	.	0,0	0,0	0,0	192,0	:	0,0	:	.	0,0	:	0,0	2001
2002	:	:	0,0	0,0	.	0,0	0,0	0,0	178,0	:	0,0	:	.	0,0	:	0,0	2002
%02/01	:	:	:	:	:	:	:	:	-7,3	:	:	:	:	:	:	:	%02/01

: nicht verfügbar
 p vorläufige Angabe
 e Eurostat Schätzung

: unavailable
 p provisional data
 e estimated by Eurostat

: donnée non disponible
 p donnée provisoire
 e: estimé par Eurostat

BRUTTOEIGENERZEUGUNG AN RINDERN

GROSS INDIGENOUS PRODUCTION OF CATTLE

PRODUCTION INDIGENE BRUTE DE BOVINS

	1000 STÜCK							1000 HEAD							1000 TETES		
	EU-15	B	DK	D	EL	E	F	IRL	I	L	NL	A	P	FIN	S	UK	
1 INSGESAMT	TOTAL																TOTAL 1
1-06	13989,0	544,1	343,0	2447,7	125,6	1196,0	3475,0	1240,9	1523,0	32,8	865,8	388,4	206,0	187,0	254,0	1159,7	1-06
7-12	13455,5	507,8	349,0	2350,9	135,7	1208,0	3287,0	1049,5	1445,0	32,8	776,4	395,2	216,0	181,0	277,0	1244,3	7-12
2000	27444,5	1051,9	692,0	4798,6	261,3	2404,0	6762,0	2290,4	2968,0	65,5	1642,2	783,6	422,0	368,0	531,0	2404,0	2000
1-06	11855,0	439,5	307,0	2205,0	114,3	1157,0	2975,2	623,4	1441,0	27,4	553,3	382,4	177,0	174,8	238,0	1039,7	1-06
7-12	14419,3	550,8	345,0	2568,0	119,3	1314,0	3912,6	1094,2	1496,0	27,4	827,2	432,7	221,0	175,5	260,2	1075,5	7-12
2001	26274,4	990,3	652,0	4773,0	233,6	2471,0	6887,9	1717,6	2937,0	54,7	1380,5	815,1	398,0	350,3	498,2	2115,2	2001
1-06	13414,1	564,5	345,0	2325,0	122,2	1179,0	3558,3	865,9	1459,0	32,7	843,5	387,3	212,0	165,3	248,7	1105,7	1-06
7-12	13988,6	525,0	318,0	2445,0	124,2	1322,0	3643,4	1018,6	1515,0	32,7	789,0	415,0	220,0	169,6	251,0	1200,1	7-12
2002	27402,7	1089,5	663,0	4770,0	246,4	2501,0	7201,7	1884,5	2974,0	65,3	1632,5	802,3	432,0	334,9	499,7	2305,9	2002
1-06	13372,9	526,0	322,0	2315,0	120,6	1192,0	3384,4	1008,5	1509,0	32,7	828,0	375,0	205,0	160,6	246,0	1148,1	1-06
7-12	13809,2	504,0	317,0	2385,0	124,5	1342,0	3527,9	1067,5	1487,0	32,7	815,0	380,0	215,0	165,8	249,0	1196,8	7-12
2003	27182,0	1030,0	639,0	4700,0	245,1	2534,0	6912,3	2076,0	2996,0	65,3	1643,0	755,0	420,0	326,4	495,0	2344,9	2003
% 1-06	-15,3	-19,2	-10,5	-9,9	-9,0	-3,3	-14,4	-49,8	-5,4	-16,5	-36,1	-1,5	-14,1	-6,5	-6,3	-10,3	% 1-06
% 7-12	7,2	8,5	-1,1	9,2	-12,1	8,8	19,0	4,3	3,5	-16,5	6,5	9,5	2,3	-3,0	-6,1	-13,6	% 7-12
%01/00	-4,3	-5,9	-5,8	-0,5	-10,6	2,8	1,9	-25,0	-1,0	-16,5	-15,9	4,0	-5,7	-4,8	-6,2	-12,0	%01/00
% 1-06	13,2	28,4	12,4	5,4	6,9	1,9	19,6	38,9	1,2	19,3	52,4	1,3	19,8	-5,4	4,5	6,3	% 1-06
% 7-12	-3,0	-4,7	-7,8	-4,8	4,1	0,6	-6,9	-6,9	1,3	19,3	-4,6	-4,1	-0,5	-3,4	-3,5	11,6	% 7-12
%02/01	4,3	10,0	1,7	-0,1	5,5	1,2	4,6	9,7	1,3	19,3	18,3	-1,6	8,5	-4,4	0,3	9,0	%02/01
% 1-06	-0,3	-6,8	-6,7	-0,4	-1,3	1,1	-4,9	16,5	3,4	0,0	-1,8	-3,2	-3,3	-2,8	-1,1	3,8	% 1-06
% 7-12	-1,3	-4,0	-0,3	-2,5	0,2	1,5	-3,2	4,8	-1,8	0,0	3,3	-8,4	-2,3	-2,2	-0,8	-0,3	% 7-12
%03/02	-0,8	-5,5	-3,6	-1,5	-0,5	1,3	-4,0	10,2	0,7	0,0	0,6	-5,9	-2,8	-2,5	-0,9	1,7	%03/02
1.1 KÄLBER	CALVES																VEAUX 1.1
1-06	2.898,1	204,9	53,0	349,4	20,2	39,0	1.170,0	116,8	239,0	9,8	447,5	93,0	70,0	9,4	19,0	57,1	1-06
7-12	2.776,8	184,6	56,0	380,6	19,4	51,0	1.209,0	22,6	181,0	9,8	376,4	89,8	75,0	5,9	21,0	94,8	7-12
2000	5.674,9	389,5	109,0	730,0	39,6	90,0	2.379,0	139,4	420,0	19,5	823,9	182,8	145,0	15,3	40,0	151,9	2000
1-06	2.475,8	165,3	31,0	319,7	23,5	79,0	1.056,4	3,8	241,0	9,0	333,6	87,6	68,0	6,9	15,9	35,0	1-06
7-12	3.019,4	182,1	37,0	369,8	24,4	117,0	1.403,6	7,2	163,0	9,0	450,0	90,3	85,0	5,4	18,4	57,1	7-12
2001	5.495,3	347,4	68,0	689,5	47,9	196,0	2.460,1	11,0	404,0	18,1	783,6	177,9	153,0	12,3	34,3	92,2	2001
1-06	2.855,5	207,4	36,0	310,0	27,6	99,0	1.208,1	14,8	231,0	7,8	490,4	89,1	76,0	4,4	16,5	37,4	1-06
7-12	2.945,9	173,0	33,0	330,0	27,6	128,0	1.318,4	20,6	170,0	7,8	455,0	85,0	82,0	3,5	17,0	95,0	7-12
2002	5.801,4	380,4	69,0	640,0	55,2	227,0	2.526,4	35,4	401,0	15,6	945,4	174,1	158,0	7,9	33,5	132,4	2002
1-06	2.842,0	203,0	35,0	305,0	27,4	101,0	1.176,3	27,5	239,0	7,8	475,0	85,0	75,0	4,0	17,0	64,0	1-06
7-12	2.883,4	172,0	35,0	325,0	27,4	127,0	1.278,4	26,5	144,0	7,8	465,0	80,0	80,0	3,3	17,0	95,0	7-12
2003	5.725,5	375,0	70,0	630,0	54,8	228,0	2.454,7	54,0	383,0	15,6	940,0	165,0	155,0	7,3	34,0	159,0	2003
% 1-06	-14,6	-19,3	-41,5	-8,5	16,3	102,6	-9,7	-96,7	0,8	-7,4	-25,5	-5,8	-2,9	-26,6	-16,3	-38,6	% 1-06
% 7-12	8,7	-1,4	-33,9	-2,8	25,8	129,4	16,1	-68,1	-9,9	-7,4	19,6	0,6	13,3	-8,5	-12,4	-39,7	% 7-12
%01/00	-3,2	-10,8	-37,6	-5,5	21,0	117,8	3,4	-92,1	-3,8	-7,4	-4,9	-2,7	5,5	-19,6	-14,3	-39,3	%01/00
% 1-06	15,3	25,5	16,1	-3,0	17,4	25,3	14,4	289,5	-4,1	-13,8	47,0	1,7	11,8	-36,2	3,8	6,8	% 1-06
% 7-12	-2,4	-5,0	-10,8	-10,8	13,1	9,4	-6,1	186,1	4,3	-13,8	1,1	-5,9	-3,5	-35,2	-7,6	66,3	% 7-12
%02/01	5,6	9,5	1,5	-7,2	15,2	15,8	2,7	221,8	-0,7	-13,8	20,6	-2,2	3,3	-35,8	-2,3	43,7	%02/01
% 1-06	-0,5	-2,1	-2,8	-1,6	-0,7	2,0	-2,6	85,8	3,5	0,0	-3,1	-4,6	-1,3	-9,1	3,0	71,0	% 1-06
% 7-12	-2,1	-0,6	6,1	-1,5	-0,7	-0,8	-3,0	28,6	-15,3	0,0	2,2	-5,9	-2,4	-5,7	0,0	0,0	% 7-12
%03/02	-1,3	-1,4	1,4	-1,6	-0,7	0,4	-2,8	52,5	-4,5	0,0	-0,6	-5,2	-1,9	-7,6	1,5	20,1	%03/02

p vorläufige Angabe
: nicht verfügbar
f Vorausschätzung

p provisional data
: unavailable
f forecast

p donnée provisoire
: donnée non disponible
f prévisions

BRUTTOEIGENERZEUGUNG AN RINDERN

GROSS INDIGENOUS PRODUCTION OF CATTLE

PRODUCTION INDIGENE BRUTE DE BOVINS

	1000 STÜCK				1000 HEAD							1000 TETES					
	EU-15	B	DK	D	EL	E	F	IRL	I	L	NL	A	P	FIN	S	UK	
1.2 GROSS RINDER	ADULT CATTLE																GROS BOVINS 1.2
1-06	11.089,9	339,2	290,0	2.098,3	105,4	1.157,0	2.305,0	1.124,1	1.284,0	23,0	418,3	295,4	136,0	177,6	234,0	1.102,6	1-06
7-12	10.679,7	323,2	293,0	1.970,3	116,3	1.157,0	2.078,0	1.026,9	1.264,0	23,0	400,0	305,4	141,0	175,1	257,0	1.149,5	7-12
2000	21.769,6	662,4	583,0	4.068,6	221,7	2.314,0	4.383,0	2.151,0	2.548,0	46,0	818,3	600,8	277,0	352,7	491,0	2.252,1	2000
1-06	9.379,2	274,2	276,0	1.885,3	90,8	1.078,0	1.918,8	619,6	1.200,0	18,3	219,7	294,8	109,0	167,9	222,1	1.004,7	1-06
7-12	11.399,9	368,7	308,0	2.198,2	94,9	1.197,0	2.509,0	1.087,0	1.333,0	18,3	377,2	342,3	136,0	170,1	241,8	1.018,3	7-12
2001	20.779,1	642,9	584,0	4.083,5	185,7	2.275,0	4.427,8	1.706,6	2.533,0	36,6	596,9	637,1	245,0	338,0	463,9	2.023,0	2001
1-06	10.558,5	357,1	309,0	2.015,0	94,6	1.080,0	2.350,3	851,1	1.228,0	24,9	353,1	298,2	136,0	160,8	232,2	1.068,3	1-06
7-12	11.042,8	352,0	285,0	2.115,0	96,6	1.194,0	2.325,1	998,0	1.345,0	24,9	334,0	330,0	138,0	166,1	234,0	1.105,1	7-12
2002	21.601,2	709,1	594,0	4.130,0	191,2	2.274,0	4.675,3	1.849,1	2.573,0	49,7	687,1	628,2	274,0	326,9	466,2	2.173,4	2002
1-06	10.530,8	323,0	287,0	2.010,0	93,2	1.091,0	2.208,1	981,0	1.270,0	24,9	353,0	290,0	130,0	156,6	229,0	1.084,1	1-06
7-12	10.925,8	332,0	282,0	2.060,0	97,1	1.215,0	2.249,5	1.041,0	1.343,0	24,9	350,0	300,0	135,0	162,5	232,0	1.101,8	7-12
2003	21.456,6	655,0	569,0	4.070,0	190,3	2.306,0	4.457,6	2.022,0	2.613,0	49,7	703,0	590,0	265,0	319,1	461,0	2.185,9	2003
% 1-06	-15,4	-19,2	-4,8	-10,2	-13,9	-6,8	-16,8	-44,9	-6,5	-20,3	-47,5	-0,2	-19,9	-5,5	-5,1	-8,9	% 1-06
% 7-12	6,7	14,1	5,1	11,6	-18,4	3,5	20,7	5,9	5,5	-20,3	-5,7	12,1	-3,5	-2,9	-5,9	-11,4	% 7-12
%01/00	-4,6	-2,9	0,2	0,4	-16,2	-1,7	1,0	-20,7	-0,6	-20,3	-27,1	6,0	-11,6	-4,2	-5,5	-10,2	%01/00
% 1-06	12,6	30,2	12,0	6,9	4,2	0,2	22,5	37,4	2,3	35,7	60,7	1,1	24,8	-4,2	4,5	6,3	% 1-06
% 7-12	-3,1	-4,5	-7,5	-3,8	1,8	-0,3	-7,3	-8,2	0,9	35,7	-11,5	-3,6	1,5	-2,4	-3,2	8,5	% 7-12
%02/01	4,0	10,3	1,7	1,1	3,0	0,0	5,6	8,3	1,6	35,7	15,1	-1,4	11,8	-3,3	0,5	7,4	%02/01
% 1-06	-0,3	-9,5	-7,1	-0,2	-1,5	1,0	-6,0	15,3	3,4	0,0	0,0	-2,7	-4,4	-2,6	-1,4	1,5	% 1-06
% 7-12	-1,1	-5,7	-1,1	-2,6	0,5	1,8	-3,3	4,3	-0,1	0,0	4,8	-9,1	-2,2	-2,2	-0,9	-0,3	% 7-12
%03/02	-0,7	-7,6	-4,2	-1,5	-0,5	1,4	-4,7	9,4	1,6	0,0	2,3	-6,1	-3,3	-2,4	-1,1	0,6	%03/02
1.2.1 FÄRSEN	HEIFERS																GENISSES 1.2.1
1-06	2.411,3	28,8	35,0	371,6	18,0	378,0	335,0	363,5	251,0	2,8	53,7	50,5	22,0	23,0	30,0	448,4	1-06
7-12	2.277,0	31,4	32,0	342,4	18,5	366,0	295,0	335,2	230,0	2,8	51,6	50,5	22,0	21,7	26,0	451,9	7-12
2000	4.688,4	60,2	67,0	714,0	36,5	744,0	630,0	698,7	481,0	5,7	105,3	101,0	44,0	44,7	56,0	900,3	2000
1-06	1.970,8	16,2	34,0	276,4	15,1	371,0	270,2	202,9	251,0	2,2	18,0	53,0	19,0	21,5	29,0	391,2	1-06
7-12	2.162,0	30,7	36,0	350,6	14,2	372,0	320,6	283,1	230,0	2,2	24,0	67,2	22,0	22,2	25,7	361,5	7-12
2001	4.132,8	46,9	70,0	627,0	29,3	743,0	590,8	486,0	481,0	4,5	42,0	120,3	41,0	43,7	54,7	752,7	2001
1-06	2.186,7	24,0	40,0	325,0	16,2	383,0	341,1	260,2	246,0	3,1	32,9	57,9	21,0	19,8	30,8	385,6	1-06
7-12	2.261,3	30,0	32,0	355,0	15,9	381,0	339,0	288,0	227,0	3,1	31,0	65,0	22,0	21,1	24,0	427,2	7-12
2002	4.448,0	54,0	72,0	680,0	32,1	764,0	680,1	548,2	473,0	6,3	63,9	122,9	43,0	40,9	54,8	812,8	2002
1-07	2.265,4	27,0	33,0	330,0	15,0	387,0	348,0	295,0	244,0	3,1	31,0	55,0	21,0	19,0	30,0	427,3	1-07
7-13	2.240,3	29,0	32,0	330,0	14,9	395,0	362,2	310,0	235,0	3,1	33,0	55,0	23,0	20,7	24,0	373,4	7-13
2003	4.505,7	56,0	65,0	660,0	29,9	782,0	710,2	605,0	479,0	6,3	64,0	110,0	44,0	39,7	54,0	800,7	2003
% 1-06	-18,3	-43,8	-2,9	-25,6	-16,1	-1,9	-19,3	-44,2	0,0	-20,9	-66,5	5,1	-13,6	-6,5	-3,3	-12,8	% 1-06
% 7-12	-5,1	-2,2	12,5	2,4	-23,2	1,6	8,7	-15,5	0,0	-20,8	-53,5	33,0	0,0	2,3	-1,2	-20,0	% 7-12
%01/00	-11,8	-22,1	4,5	-12,2	-19,7	-0,1	-6,2	-30,4	0,0	-20,8	-60,1	19,1	-6,8	-2,2	-2,3	-16,4	%01/00
% 1-06	11,0	48,1	17,6	17,6	7,3	3,2	26,2	28,2	-2,0	39,4	82,8	9,2	10,5	-7,9	6,2	-1,4	% 1-06
% 7-12	4,6	-2,3	-11,1	1,3	12,0	2,4	5,8	1,7	-1,3	39,3	29,2	-3,3	0,0	-5,0	-6,6	18,2	% 7-12
%02/01	7,6	15,1	2,9	8,5	9,6	2,8	15,1	12,8	-1,7	39,4	52,1	2,2	4,9	-6,4	0,2	8,0	%02/01
% 1-06	3,6	12,5	-17,5	1,5	-7,4	1,0	2,0	13,4	-0,8	0,0	-5,8	-5,0	0,0	-4,0	-2,6	10,8	% 1-06
% 7-12	-0,9	-3,3	0,0	-7,0	-6,3	3,7	6,8	7,6	3,5	0,0	6,5	-15,4	4,5	-1,9	0,0	-12,6	% 7-12
%03/02	1,3	3,7	-9,7	-2,9	-6,9	2,4	4,4	10,4	1,3	0,0	0,2	-10,5	2,3	-2,9	-1,5	-1,5	%03/02

p vorläufige Angabe
: nicht verfügbar
f Vorausschätzung

p provisional data
: unavailable
f forecast

p donnée provisoire
: donnée non disponible
f prévisions

BRUTTOEIGENERZEUGUNG AN RINDERN

GROSS INDIGENOUS PRODUCTION OF CATTLE

PRODUCTION INDIGENE BRUTE DE BOVINS

	1000 STÜCK					1000 HEAD							1000 TETES				
	EU-15	B	DK	D	EL	E	F	IRL	I	L	NL	A	P	FIN	S		UK
1.2.2 KÜHE	COWS															VACHES 1.2.2	
1-06	3.385,6	171,3	122,0	812,3	16,3	181,0	988,0	200,3	317,0	12,8	296,8	91,6	41,0	58,6	76,0	0,5	1-06
7-12	3.156,2	157,1	141,0	716,3	17,8	167,0	841,0	158,9	334,0	12,8	295,1	103,0	35,0	65,9	111,0	0,3	7-12
2000	6.541,8	328,4	263,0	1.528,6	34,1	348,0	1.829,0	359,2	651,0	25,6	591,9	194,7	76,0	124,5	187,0	0,8	2000
1-06	2.439,6	148,1	115,0	659,6	13,9	127,0	752,9	43,8	198,0	7,5	150,0	87,8	7,0	56,2	72,5	0,3	1-06
7-12	3.480,8	191,8	133,0	819,0	15,1	201,0	1.013,0	235,2	267,0	7,5	301,3	118,0	20,0	60,6	98,1	0,2	7-12
2001	5.920,4	339,9	248,0	1.478,6	29,0	328,0	1.765,8	279,0	465,0	15,0	451,3	205,8	27,0	116,8	170,6	0,5	2001
1-06	3.248,2	212,4	123,0	775,0	15,1	152,0	1.026,6	135,6	267,0	15,6	271,8	89,1	29,0	58,5	77,0	0,4	1-06
7-12	3.234,3	185,0	123,0	790,0	15,3	170,0	914,4	190,0	270,0	15,6	265,0	110,0	25,0	61,5	99,0	0,4	7-12
2002	6.482,4	397,4	246,0	1.565,0	30,4	322,0	1.941,1	325,6	537,0	31,3	536,8	199,1	54,0	120,0	176,0	0,8	2002
1-06	3.129,3	178,0	117,0	770,0	13,9	156,0	946,8	160,0	240,0	15,6	282,0	85,0	30,0	57,6	77,0	0,3	1-06
7-12	3.207,1	171,0	122,0	780,0	14,8	160,0	919,1	200,0	260,0	15,6	284,0	95,0	27,0	60,2	98,0	0,3	7-12
2003	6.336,4	349,0	239,0	1.550,0	28,7	316,0	1.865,9	360,0	500,0	31,3	566,0	180,0	57,0	117,8	175,0	0,7	2003
% 1-06	-27,9	-13,5	-5,7	-18,8	-14,7	-29,8	-23,8	-78,1	-37,5	-41,3	-49,5	-4,2	-82,9	-4,1	-4,6	-38,0	% 1-06
% 7-12	10,3	22,1	-5,7	14,3	-15,2	20,4	20,4	48,0	-20,1	-41,3	2,1	14,6	-42,9	-8,0	-11,6	-32,9	% 7-12
%01/00	-9,5	3,5	-5,7	-3,3	-15,0	-5,7	-3,5	-22,3	-28,6	-41,3	-23,8	5,7	-64,5	-6,2	-8,8	-36,3	%01/00
% 1-06	33,1	43,4	7,0	17,5	8,6	19,7	36,4	209,6	34,8	108,1	81,2	1,5	314,3	4,1	6,2	17,0	% 1-06
% 7-12	-7,1	-3,5	-7,5	-3,5	1,3	-15,4	-9,7	-19,2	1,1	108,1	-12,0	-6,8	25,0	1,5	0,9	100,0	% 7-12
%02/01	9,5	16,9	-0,8	5,8	4,8	-1,8	9,9	16,7	15,5	108,1	18,9	-3,3	100,0	2,7	3,2	46,1	%02/01
% 1-06	-3,7	-16,2	-4,9	-0,6	-7,9	2,6	-7,8	18,0	-10,1	0,0	3,8	-4,6	3,4	-1,5	0,0	-11,7	% 1-06
% 7-12	-0,8	-7,6	-0,8	-1,3	-3,3	-5,9	0,5	5,3	-3,7	0,0	7,2	-13,6	8,0	-2,1	-1,0	-7,9	% 7-12
%03/02	-2,3	-12,2	-2,8	-1,0	-5,6	-1,9	-3,9	10,6	-6,9	0,0	5,4	-9,6	5,6	-1,8	-0,6	-9,9	%03/02
1.2.3 BULLEN UND OCHSEN	BULLS AND BULLOCKS															TAUREAUX ET BOEUF 1.2.3	
1-06	5.293,0	139,1	133,0	914,4	71,1	598,0	982,0	560,3	716,0	7,4	67,8	153,3	73,0	96,0	128,0	653,6	1-06
7-12	5.246,5	134,7	120,0	911,6	80,0	624,0	942,0	532,8	700,0	7,4	53,3	151,9	84,0	87,5	120,0	697,4	7-12
2000	10.539,5	273,8	253,0	1.826,0	151,1	1.222,0	1.924,0	1.093,1	1.416,0	14,7	121,1	305,1	157,0	183,5	248,0	1.351,0	2000
1-06	4.933,8	109,9	127,0	949,3	61,8	580,0	895,7	372,9	716,0	8,6	51,7	154,0	83,0	90,2	120,6	613,1	1-06
7-12	5.621,1	146,2	139,0	1.028,6	65,6	624,0	1.175,5	568,7	700,0	8,6	51,9	157,1	94,0	87,3	118,0	656,6	7-12
2001	10.554,9	256,1	266,0	1.977,9	127,4	1.204,0	2.071,2	941,6	1.416,0	17,1	103,6	311,1	177,0	177,5	238,6	1.269,8	2001
1-06	5.125,7	120,7	146,0	915,0	63,3	545,0	982,5	455,3	717,0	6,1	48,4	151,2	86,0	82,6	124,4	682,2	1-06
7-12	5.539,2	137,0	130,0	970,0	65,4	643,0	1.071,6	520,0	840,0	6,1	38,0	155,0	91,0	83,5	111,0	677,6	7-12
2002	10.664,9	257,7	276,0	1.885,0	128,7	1.188,0	2.054,1	975,3	1.557,0	12,2	86,4	306,2	177,0	166,1	235,4	1.359,8	2002
1-06	5.125,1	118,0	137,0	910,0	64,3	548,0	913,3	526,0	775,0	6,1	40,0	150,0	79,0	80,0	122,0	656,4	1-06
7-12	5.417,0	132,0	128,0	950,0	67,4	660,0	968,2	531,0	855,0	6,1	33,0	150,0	85,0	81,6	110,0	659,8	7-12
2003	10.542,2	250,0	265,0	1.860,0	131,7	1.208,0	1.881,5	1.057,0	1.630,0	12,2	73,0	300,0	164,0	161,6	232,0	1.316,2	2003
% 1-06	-6,8	-21,0	-4,5	3,8	-13,1	-3,0	-8,8	-33,4	0,0	16,4	-23,7	0,5	13,7	-6,0	-5,8	-6,2	% 1-06
% 7-12	7,1	8,5	15,8	12,8	-18,0	0,0	24,8	6,7	0,0	16,4	-2,6	3,4	11,9	-0,2	-1,7	-5,8	% 7-12
%01/00	0,1	-6,5	5,1	8,3	-15,7	-1,5	7,6	-13,9	0,0	16,4	-14,5	1,9	12,7	-3,3	-3,8	-6,0	%01/00
% 1-06	3,9	9,8	15,0	-3,6	2,4	-6,0	9,7	22,1	0,1	-28,9	-6,4	-1,8	3,6	-8,4	3,2	11,3	% 1-06
% 7-12	-1,5	-6,3	-6,5	-5,7	-0,3	3,0	-8,8	-8,6	20,0	-28,9	-26,8	-1,3	-3,2	-4,4	-5,9	3,2	% 7-12
%02/01	1,0	0,6	3,8	-4,7	1,0	-1,3	-0,8	3,6	10,0	-28,9	-16,6	-1,6	0,0	-6,4	-1,3	7,1	%02/01
% 1-06	0,0	-2,2	-6,2	-0,5	1,6	0,6	-7,0	15,5	8,1	0,0	-17,4	-0,8	-8,1	-3,1	-1,9	-3,8	% 1-06
% 7-12	-2,2	-3,6	-1,5	-2,1	3,1	2,6	-9,6	2,1	1,8	0,0	-13,2	-3,2	-6,6	-2,3	-0,9	-2,6	% 7-12
%03/02	-1,2	-3,0	-4,0	-1,3	2,3	1,7	-8,4	8,4	4,7	0,0	-15,5	-2,0	-7,3	-2,7	-1,4	-3,2	%03/02

p vorläufige Angabe
: nicht verfügbar
f Vorausschätzung

p provisional data
: unavailable
f forecast

p donnée provisoire
: donnée non disponible
f prévisions

Weitere Informationsquellen:

➤ Datenbanken

New Cronos, Bereich ZPA 1

Wenn Sie weitere Auskünfte wünschen oder an unseren Veröffentlichungen, Datenbanken oder Auszügen daraus interessiert sind, wenden Sie sich bitte an einen unserer **Data Shops**:

BELGIQUE/BELGIË	DANMARK	DEUTSCHLAND	ESPAÑA	FRANCE	ITALIA – Roma
Eurostat Data Shop Bruxelles/Brussel Planistat Belgique Rue du Commerce 124 Handelsstraat 124 B-1000 BRUXELLES / BRUSSEL Tel. (32-2) 234 67 50 Fax (32-2) 234 67 51 E-mail: datashop@planistat.be URL: http://www.datashop.org/	DANMARKS STATISTIK Bibliotek og Information Eurostat Data Shop Sejrgade 11 DK-2100 KØBENHAVN Ø Tlf. (45) 39 17 30 30 Fax (45) 39 17 30 03 E-mail: lib@dst.dk URL: http://www.dst.dk/bibliotek	STATISTISCHES BUNDESAMT Eurostat Data Shop Berlin Otto-Braun-Straße 70-72 (Eingang: Karl-Marx-Allee) D-10178 BERLIN Tel. (49) 1888 644 94 27/28 Fax (49) 1888-644 94 30 E-Mail: datashop@destatis.de URL: http://www.eu-datashop.de/	INE Eurostat Data Shop Paseo de la Castellana, 183 Despacho 011B Entrada por Estébanez Calderón E-28046 MADRID Tel. (34-91) 583 91 67/ 583 95 00 Fax (34-91) 583 03 57 E-mail: datashop.eurostat@ine.es URL: http://www.datashop.org/	INSEE Info Service Eurostat Data Shop 195, rue de Bercy Tour Gamma A F-75582 PARIS CEDEX 12 Tél. (33-1) 53 17 88 44 Fax (33-1) 53 17 88 22 E-mail: datashop@insee.fr	ISTAT Centro di Informazione Statistica Sede di Roma, Eurostat Data Shop Via Cesare Balbo, 11a I-00184 ROMA Tel. (39-06) 46 73 31 02/06 Fax (39-06) 46 73 31 01/07 E-mail: dipdiff@istat.it URL: http://www.istat.it/Prodotti-e/Allegati/Eurostatdatashop.html
ITALIA – Milano	LUXEMBOURG	NEDERLAND	NORGE	PORTUGAL	SCHWEIZ/SUISSE/SVIZZERA
ISTAT Ufficio Regionale per la Lombardia Eurostat Data Shop Via Fieno 3 I-20123 MILANO Tel. (39-02) 80 61 32 460 Fax (39-02) 80 61 32 304 E-mail: mileuro@tin.it URL: http://www.istat.it/Prodotti-e/Allegati/Eurostatdatashop.html	Eurostat Data Shop Luxembourg 46A, avenue J.F. Kennedy BP 1452 L-1014 LUXEMBOURG Tél. (352) 43 35-2251 Fax (352) 43 35-22221 E-mail: dslux@eurostat.datashop.lu URL: http://www.datashop.org/	STATISTICS NETHERLANDS Eurostat Data Shop-Voorburg Postbus 4000 2270 JM VOORBURG Nederland Tel. (31-70) 337 49 00 Fax (31-70) 337 59 84 E-mail: datashop@cbs.nl	Statistics Norway Library and Information Centre Eurostat Data Shop Kongens gate 6 Boks 8131 Dep. N-0033 OSLO Tel. (47) 21 09 46 42/43 Fax (47) 21 09 45 04 E-mail: Datashop@ssb.no URL: http://www.ssb.no/bibliotek/datashop/	Eurostat Data Shop Lisboa INE/Serviço de Difusão Av. António José de Almeida, 2 P-1000-043 LISBOA Tel. (351-21) 842 61 00 Fax (351-21) 842 63 64 E-mail: data.shop@ine.pt	Statistisches Amt des Kantons Zürich, Eurostat Data Shop Bleicherweg 5 CH-8090 Zürich Tel. (41-1)225 12 12 Fax (41-1)225 12 99 E-mail: datashop@statistik.zh.ch URL: http://www.statistik.zh.ch
SUOMI/FINLAND	SVERIGE	UNITED KINGDOM	UNITED STATES OF AMERICA		
STATISTICS FINLAND Eurostat Data Shop Helsinki Tilastokirjasto PL 2B FIN-00022 Tilastokeskus Työpajakatu 13 B, 2.Kerros, Helsinki P. (358-9) 17 34 22 21 F. (358-9) 17 34 22 79 Sähköposti: datashop@stat.fi URL: http://www.tilastokeskus.fi/tk/kk/datashop/	STATISTICS SWEDEN Information service Eurostat Data Shop Karlavägen 100 - Box 24 300 S-104 51 STOCKHOLM Tfn (46-8) 50 69 48 01 Fax (46-8) 50 69 48 99 E-post: infoservice@scb.se URL: http://www.scb.se/tjanster/datashop/datashop.asp	Eurostat Data Shop Office for National Statistics Room 1.015 Cardiff Road Newport South Wales NP10 8XG United Kingdom Tel. (44-1633) 81 33 69 Fax (44-1633) 81 33 33 E-mail: eurostat.datashop@ons.gov.uk	HAVER ANALYTICS Eurostat Data Shop 60 East 42nd Street Suite 3310 NEW YORK, NY 10165 USA Tel. (1-212) 986 93 00 Fax (1-212) 986 69 81 E-mail: eurodata@haver.com URL: http://www.haver.com/		

Media Support Eurostat (nur für Journalisten):

Bech Gebäude Büro A4/017 • L-2920 Luxembourg • Tel. (352) 4301 33408 • Fax (352) 4301 35349 • e-mail: eurostat-mediasupport@cec.eu.int

Auskünfte zur Methodik:

Robert Poschacher, Eurostat/F2, L-2920 Luxembourg, Tel. (352) 4301 35042, Fax (352) 4301 37318,

E-mail: robert.poschacher@cec.eu.int

ORIGINAL: Deutsch

Unsere Internet-Adresse: www.europa.eu.int/comm/eurostat/ Dort finden Sie weitere Informationen.

Ein Verzeichnis unserer Verkaufsstellen in der ganzen Welt erhalten Sie beim **Amt für amtliche Veröffentlichungen der Europäischen Gemeinschaften**

2 rue Mercier – L-2985 Luxembourg
 Tel. (352) 2929 42118 Fax (352) 2929 42709
 URL: http://publications.eu.int
 E-mail: info-info-opoce@cec.eu.int

BELGIQUE/BELGIË – DANMARK – DEUTSCHLAND – GREECE/ELLADA – ESPAÑA – FRANCE – IRELAND – ITALIA – LUXEMBOURG – NEDERLAND – ÖSTERREICH
 PORTUGAL – SUOMI/FINLAND – SVERIGE – UNITED KINGDOM – ÍSLAND – NORGE – SCHWEIZ/SUISSE/SVIZZERA – BALGARJA – ČESKÁ REPUBLIKA – CYPRUS
 EESTI – HRVATSKA – MAGYARORSZÁG – MALTA – POLSKA – ROMÂNIA – RUSSIA – SLOVAKIA – SLOVENIA – TÜRKIYE – AUSTRALIA – CANADA – EGYPT – INDIA
 ISRAËL – JAPAN – MALAYSIA – PHILIPPINES – SOUTH KOREA – THAILAND – UNITED STATES OF AMERICA

Bestellschein

Ich möchte „Statistik kurz gefasst“ abonnieren (vom 1.1.2003 bis 31.12.2003):
 (Anschriften der Data Shops und Verkaufsstellen siehe oben)

Alle 9 Themenkreise (etwa 200 Ausgaben)

Papier: 240 EUR

Gewünschte Sprache: DE EN FR

Statistik kurz gefasst kann von der Eurostat Web-Seite kostenlos als pdf-Datei heruntergeladen werden. Sie müssen sich lediglich dort eintragen. Für andere Lösungen wenden Sie sich bitte an Ihren Data Shop.

Bitte schicken Sie mir ein Gratisexemplar des „Eurostat Minikatalogs“ (er enthält eine Auswahl der Produkte und Dienste von Eurostat)
 Gewünschte Sprache: DE EN FR

Ich möchte das Gratisabonnement von „Statistische Referenzen“
 (Kurzinformationen zu den Produkten und Diensten von Eurostat)
 Gewünschte Sprache: DE EN FR

Herr Frau
 (bitte in Großbuchstaben)

Name: _____ Vorname: _____

Firma: _____ Abteilung: _____

Funktion: _____

Adresse: _____

PLZ: _____ Stadt: _____

Land: _____

Tel.: _____ Fax: _____

E-mail: _____

Zahlung nach Erhalt der Rechnung vorzugsweise:

durch Banküberweisung

Visa Eurocard

Karten-Nr.: _____ gültig bis: ____/____/____

Ihre MwSt.-Nr. f.d. innergemeinschaftlichen Handel:

Fehlt diese Angabe, wird die MwSt. berechnet. Eine Rückerstattung ist nicht möglich.