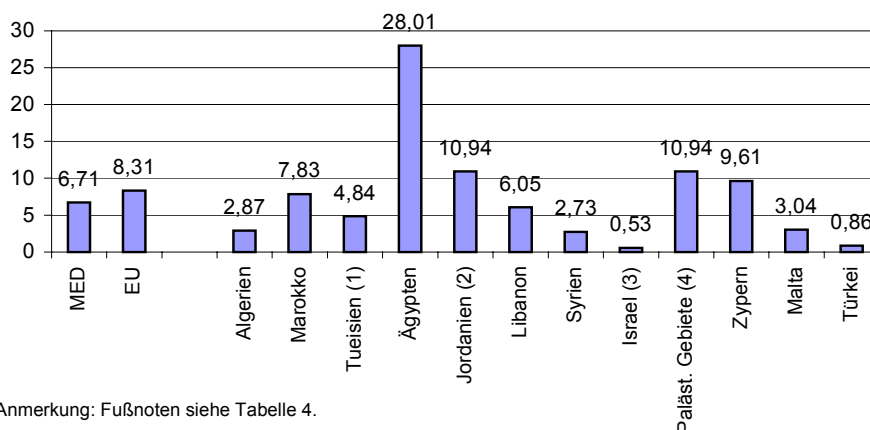


Luftverkehr in den MED-Ländern 1998-2000

EU wichtigster Luftverkehrspartner der MED-Region

Vincent Tronet

Abbildung 1: Mittlere jährliche Wachstumsrate der Personenbeförderung im Luftverkehr (Ankünfte und Abflüge) in %



Anmerkung: Fußnoten siehe Tabelle 4.

Das Wichtigste in Kürze

Auf den 54 wichtigsten Flughäfen (mehr als 100 000 Fluggäste jährlich) der MED-Region wurden im Jahr 2000 insgesamt mehr als 100 Millionen Fluggäste (Ankünfte und Abflüge), 1,1 Millionen Tonnen Fracht und Post sowie fast 1 Million gewerbliche Flüge (Landungen und Starts) abgefertigt.

Die Personenbeförderung im Luftverkehr, die in der MED-Region in engem Zusammenhang mit dem Tourismus steht, hat seit 1998 um 14 % zugenommen. In allen Ländern wurden positive Trends verzeichnet, wobei jedoch die Geschwindigkeit des Wachstums mit mittleren jährlichen Wachstumsraten zwischen 0,5 % und 28 % sehr unterschiedlich ausfiel.

In den MED-Ländern, von denen einige nur über einen einzigen Flughafen verfügen, dominiert der grenzüberschreitende Verkehr. Auf der Liste der 15 wichtigsten Flughäfen stehen einige, die sich in bevorzugten Touristenzielgebieten befinden, sowie Flughäfen in der Nähe von Hauptstädten.

Die durchschnittliche Zahl der Fluggäste auf Flügen in die und aus den MED-Ländern betrug im Jahr 2000 107,5. Einige Länder der Region lagen jedoch weit unter diesem Durchschnitt.

Die EU ist für die meisten MED-Länder bei weitem der wichtigste Luftverkehrspartner, und selbst in Ländern, wo sie nach dem Nahen und Mittleren Osten an zweiter Stelle steht, hat sie noch einen Anteil von mehr als 22 % an den gesamten Ankünften und Abflügen (Ausnahme: Palästinensische Gebiete).

Allgemeine Entwicklung

Beim Luftverkehr geht es im Wesentlichen um die Personenbeförderung, und in der Mittelmeerregion hängt diese Tätigkeit zum großen Teil mit dem Tourismus zusammen. Die Zahl der Touristen, die in MED-Länder reisen, ist in den letzten zwei Jahren im Durchschnitt jährlich um 8,3 % angewachsen, nämlich von etwa 28,7 Millionen 1998 auf mehr als 33,6 Millionen im Jahr 2000. Der Anteil der Touristen aus der EU erreichte in Malta 82,5 % und in Zypern 79,7 % der Gesamtzahl, und in fünf weiteren MED-Ländern lag er weit über 40 %. Hingegen hatten EU-Touristen in Algerien einen Anteil von nur 10,6 %, in Syrien von 15,2 %, in Jordanien 20,0 % und im Libanon 25,6 %. Diese Länder sind typische Ziele für Besucher aus dem Mittleren Osten und den arabischen Ländern. Zwar spielt die Entwicklung der Kreuzfahrtindustrie und des Fährverkehrs auf den Inseln und in Marokko und Tunesien eine Rolle, doch reisen die meisten Touristen mit dem Flugzeug in die MED-Länder

Statistik

kurz gefasst

VERKEHR

THEMA 7 – 10/2002

Inhalt

Das Wichtigste in Kürze 1

Allgemeine Entwicklung 1

Die verkehrsreichsten Flughäfen der MED-Region 3

Innerstaatlicher und grenzüberschreitender Verkehr
4

Durchschnittliche Zahl der Fluggäste pro Flug 4

Personenverkehr nach geografischen Gebieten 5



Manuskript abgeschlossen: 23.10.2002
ISSN 1562-1332
Katalognummer: KS-NZ-02-010-DE-N
© Europäische Gemeinschaften, 2002

Tabelle 2: Jährliche Ankünfte von Touristen in den MED-Ländern (in Tausend)

Länder	1998	1999	2000	Mittlere jährliche Wachstumsrate
Algerien (DZ) (1)	678	749	866	13,02%
Marokko (MA)	3.095	3.817	4.113	15,28%
Tunesien (TN) (1) (2)	4.718	4.832	5.058	3,54%
Ägypten (EG) (1) (3)	3.454	4.797	5.506	26,26%
Jordanien (JO)	1.256	1.358	1.427	6,59%
Libanon (LB) (1) (4)	600	673	742	11,21%
Syrien (SY)	890	916	:	:
Israel (IL)	1.942	2.312	2.417	11,56%
Paläst. Gebiete (PS)	:	:	:	:
Zypern (CY)	2.223	2.434	2.686	9,92%
Malta (MT)	1.182	1.214	1.216	1,43%
Türkei (TR)	8.638	6.893	9.586	5,34%
MED-Länder insg.	28.676	29.995	33.617	8,27%

Quelle: Eurostat, Euro-Mediterranean Bulletin 2001, 1

(1) Ankommende Besucher

(2) Ohne die im Ausland lebenden Tunesier

(3) Ankommende ausländische Besucher (= Touristen + Reisende)

(4) Libanesen und Syrer sind ausgenommen

Die MED-Region verfügt über 54 wichtige Flughäfen, die jährlich mehr als 100 000 Fluggäste abfertigen. Die Fluggastbewegungen erreichten im Jahr 2000 in diesen Ländern insgesamt 101,1 Millionen (Ankünfte und Abflüge), das bedeutet eine Steigerung um 14 % seit 1998. Zwischen 1998 und 2000 wurden in allen Ländern positive Trends verzeichnet. Die mittleren jährlichen Wachstumsraten lagen sehr hoch in Ägypten (mehr als 28 %), aber auch in Jordanien (10,9 %) und Zypern (9,6 %), während in Israel (0,5 %) und in der Türkei (0,9 %) ein weit geringeres Wachstum verzeichnet wurde.

Tabelle 4: Personen- und Frachtverkehr auf den wichtigsten Flughäfen der MED-Länder 1998-2000

Länder	Anzahl der Fluggäste				Ungebrochener Durchgangsverkehr		Fracht- und Posttonnage			Gewerblicher Luftverkehr (Starts und Landungen)			Durchschnittliche Fluggastzahl je Flug* 2000	
	Ankünfte und Abflüge (A+D)			mittlere jährliche Wachstumsrate in %			1998	1999	2000	mittlere jährliche Wachstumsrate in %	1998	1999		2000
	1998	1999	2000											
Algerien (DZ)	5.619.628	5.438.625	5.946.647	2,87	66.583	1,12	23.980	24.148	21.788	-4,68	70.324	77.029	98.255	61,88
Marokko (MA)	5.965.423	6.602.476	6.935.814	7,83	133.351	1,92	30.934	27.435	27.835	-5,14	88.231	89.470	97.376	73,97
Tunesien (TN) (1)	8.653.578	9.132.645	9.511.308	4,84	135.052	1,42	49.171	52.310	51.522	2,36	86.121	112.064	91.035	104,48
Ägypten (EG)	11.528.570	16.236.094	18.892.479	28,01	580.735	3,07	150.354	162.566	188.782	12,05	141.420	168.288	187.101	107,18
Jordanien (JO) (2)	2.081.514	2.415.065	2.561.796	10,94	23.742	0,93	85.990	77.453	85.620	-0,22	26.133	30.660	:	80,32
Libanon (LB)	1.995.911	2.110.656	2.244.788	6,05	98.599	4,39	54.300	52.439	59.243	4,45	25.010	27.878	29.707	82,20
Syrien (SY)	1.827.344	1.907.495	1.928.560	2,73	116.556	6,04	30.491	30.721	30.745	0,42	26.642	28.561	31.553	68,51
Israel (IL) (3)	9.507.700	9.862.834	9.607.900	0,53	:	:	285.900	303.052	342.799	9,50	27.987	30.933	33.369	287,93
Pal. Geb.(PS)(4)	2.281	79.328	88.009	10,94	-	-	-	104	245	135,49	:	2.028	2.128	41,36
Zypern (CY)	5.091.940	5.543.794	6.117.768	9,61	221.663	3,62	35.614	32.986	33.473	-3,05	47.174	45.559	48.705	134,71
Malta (MT)	2.743.234	2.882.351	2.912.746	3,04	38.293	1,31	11.989	12.489	13.699	6,89	26.530	27.945	29.186	102,42
Türkei (TR)	33.738.796	29.264.928	34.322.256	0,86	1.589.961	4,63	202.297	235.068	276.166	16,84	327.204	306.948	318.340	117,81
MED	88.755.919	91.476.291	101.070.071	6,71	3.004.535	2,97	961.020	1.010.771	1.131.917	8,53	892.776	947.363	997.415	107,36
EU	369.896.409	399.230.666	433.888.942	8,31%										

(1) Daten 2000 vorläufig

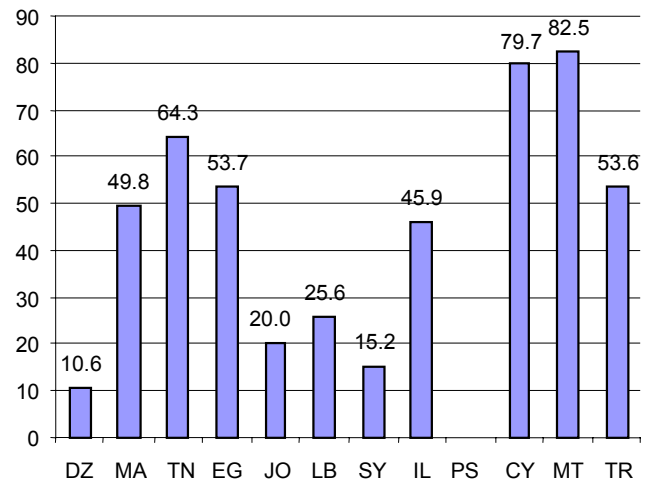
(2) Durchschnittliche Fluggastzahl je Flug berechnet anhand der Daten 1999, jedoch unter Berücksichtigung des ungebrochenen Durchgangsverkehrs 2000.

(3) Die Daten 2000 für Israel beziehen sich ausschließlich auf den grenzüberschreitenden Verkehr.

(4) Der internationale Flughafen in Gaza wurde im November 1998 eröffnet. Die mittlere jährliche Wachstumsrate wurde lediglich für 1999-2000 ermittelt.

* Die durchschnittliche Zahl der Fluggäste pro Flug wurde ermittelt durch Division der Gesamtzahl der Fluggäste (einschließlich ungebrochener Durchgangsverkehr) durch die Zahl der Flüge.

Abbildung 3: Prozentualer Anteil der Touristen aus der EU an der Gesamtzahl der Touristen in den Mittelmeerländern 2000



Anmerkung: für SY Daten 1999

Für die MED-Region insgesamt lag die mittlere jährliche Wachstumsrate bei etwa 6,7 %, während sie in der EU 8,3 % betrug. Die wichtigsten Flughäfen in der gesamten Region fertigten außerdem insgesamt etwa 1,132 Millionen Tonnen Fracht und Post ab, und die Flugzeugbewegungen im gewerblichen Verkehr lagen bei fast 1 Million. Zwischen 1998 und 2000 stieg die Fracht- und Posttonnage um 17,9 %, doch basierte diese Entwicklung nicht auf einem positiven Wachstum in allen Ländern. Einen Rückgang der mittleren jährlichen Wachstumsraten verzeichneten Marokko (-5,1 %), Algerien (-4,7 %), Zypern (-3 %) und Jordanien (-0,2 %).

Tabelle 5: Anteil des größten Flughafens am gesamten Fluggastaufkommen und Zahl der wichtigsten Flughäfen 2000

Länder	Name des wichtigsten Flughafens	Gesamtzahl der Fluggäste im Land (mit ungebrochenem Durchgangsverkehr)	Fluggäste auf wichtigstem Flughafen	Anteil der Fluggäste des wichtigsten Flughafens in %	Zahl der Flughäfen mit mehr als 100 000 Fluggästen
Algerien (DZ)	Alger/Houari Boumediene	6.013.230	2.777.108	46,18	10
Marokko (MA)	Casablanca/Mohamed V	7.069.165	3.533.770	49,99	7
Tunesien (TN) *	Monastir/Habib Bourgiba	9.646.360	3.916.988	40,61	4
Ägypten (EG)	Cairo/Intl	19.498.265	8.777.539	45,02	7
Jordanien (JO)	Amman Queen Alia	2.585.538	2.386.514	92,30	2
Libanon (LB)	Beirut/Intl	2.343.387	2.343.387	100,00	1
Syrien (SY)	Damascus Intern. Airport	2.045.116	1.688.436	82,56	2
Israel (IL) **	Tel Aviv/D. Ben Gurion	9.862.834	8.423.041	85,40	4
Paläst. Gebiete (PS)	Gaza Intern. Airport	88.009	88.009	100,00	-
Zypern (CY)	Larnaca	6.339.431	4.957.574	78,20	2
Malta (MT)	Malta/Luqa	2.951.039	2.951.039	100,00	1
Türkei (TR)	Istanbul/Ataturk	35.912.217	15.969.009	44,47	14
MED		104.354.591	57.812.414	55,40	54

* Daten 2000 vorläufig ** Daten 1999

Tabelle 6: Die 15 wichtigsten Flughäfen für den Personenverkehr in den MED-Ländern und den EU- und EFTA-Ländern 2000

Nr.	MED-Flughäfen	Zahl der Fluggäste (Ankünfte + Abflüge)	EU- und EFTA-Flughäfen	Zahl der Fluggäste (Ankünfte + Abflüge)
1	ISTANBUL/ATATURK (TR)	14.647.810	LONDON HEATHROW (UK)	56.885.371
2	TEL-AVIV/D. BEN GURION (IL)	9.281.200	AIRPORT SYSTEM PARIS (FR)	49.078.124
3	CAIRO/INTL (EG)	8.640.909	FRANKFURT MAIN (D)	40.281.807
4	ANTALYA (TR)	7.456.658	AMSTERDAM SCHIPHOL (NL)	39.099.046
5	LARNACA (CY)	4.738.575	LONDON GATWICK (UK)	29.040.267
6	ANKARA/ESENBAGA (TR)	4.027.928	BRUXELLES NATIONAL (B)	21.586.961
7	MONASTIR/HABIB BOURGIBA (TN)	3.916.988	ZÜRICH (CH)	21.192.341
8	CASABLANCA/MOHAMED V (MA)	3.511.130	MADRID BARAJAS (ES)	16.086.783
9	TUNIS/CARTHAGE (TN)	3.375.701	MANCHESTER (UK)	15.459.702
10	MALTA/LUQA (MT)	2.912.746	MILANO MALPENSA (IT)	15.014.164
11	ALGER/HOUARI BOUMEDIENE (DZ)	2.777.108	MÜNCHEN (DE)	14.600.358
12	HURGHADA (EG)	2.641.745	PALMA DE MALLORCA (ES)	14.450.822
13	IZMIR/ADNAN MENDERES (TR)	2.507.389	ROMA FIUMICINO (IT)	13.387.428
14	AMMAN/QUEEN ALIA (JO)	2.386.514	DUBLIN (EI)	12.995.880
15	BEIRUT/INTL (LB)	2.244.788	DÜSSELDORF (D)	11.993.774

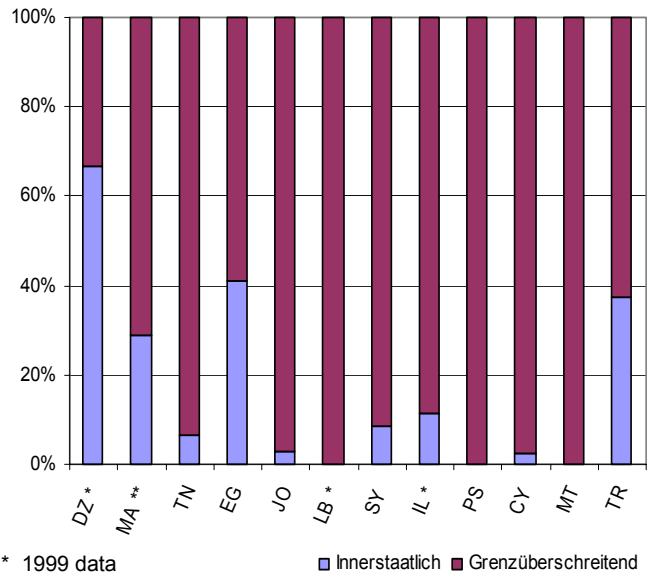
Die verkehrsreichsten Flughäfen der MED-Region

Mit fast 36 Millionen Fluggästen (einschließlich ungebrochener Durchgangsverkehr) entfällt im Jahr 2000 allein auf türkische Flughäfen etwa ein Drittel des gesamten MED-Luftverkehrs. Ägypten folgt mit 19,5 Millionen Fluggästen, Israel und Tunesien jeweils mit fast 10 Millionen. Auf den 15 verkehrsreichsten Flughäfen werden große Unterschiede zwischen den in der Region abgefertigten Fluggastzahlen deutlich, die Spanne reicht von 14,6 Millionen Ankünften und Abflügen von Fluggästen in Istanbul/Atatürk bis zu 2,2 Millionen auf dem Flughafen Beirut International. Auf der Liste stehen vier türkische und zwei ägyptische Flughäfen Neben in der Nähe der Hauptstädte jedes Landes gelegenen Flughäfen enthält die Liste der

15 wichtigsten Flughäfen bevorzugte MED-Urlaubsziele wie Antalya (7,5 Millionen Fluggäste) und Hurghada (2,6 Millionen Fluggäste). Verglichen mit einigen großen Flugverkehrszentren wie London/Heathrow (57 Millionen Fluggäste), das Pariser Flughafensystem (49 Millionen), Frankfurt und Amsterdam/Schiphol (beide etwa 40 Millionen) sind diese Zahlen relativ gering. In einer EU-MED-Rangfolge würde jedoch Istanbul/Atatürk mit München um den 11. Platz konkurrieren und Tel Aviv/Ben Gurion mit Barcelona und Athen um den 20. Platz.

Innerstaatlicher und grenzüberschreitender Verkehr

In der gesamten MED-Region (ausgenommen Algerien) hat der innerstaatliche Luftverkehr weit weniger Bedeutung als der grenzüberschreitende Verkehr, und in mehreren Ländern gibt es ihn praktisch nicht. Letzteres trifft auf kleinere Länder mit einem einzigen Flughafen zu, wie Libanon, Malta und die Palästinensischen Gebiete, doch ist der Anteil an Inlandsfluggästen auch in Zypern (2,3 %), Jordanien (2,9 %), Tunesien (6,1 %) und Syrien (8,6 %) geringfügig. Deutliche Ausnahmen bilden Algerien, die Türkei und Ägypten, wo jeweils 66,5 %, 43 % und 41 % der ankommenden und abfliegenden Fluggäste auf den innerstaatlichen Verkehr entfielen. Die Zahl der Fluggäste im ungebrochenen Durchgangsverkehr ist in den MED-Flughäfen ebenfalls äußerst gering. Sie machen normalerweise weit unter 4 % der Gesamtzahl der ankommenden und abfliegenden Fluggäste aus. Syrien nimmt mit 6 % eine Sonderstellung ein, was auf die internationalen Flüge der Syrian Arab Airlines von und nach Damaskus über den Flughafen Aleppo zurückzuführen ist

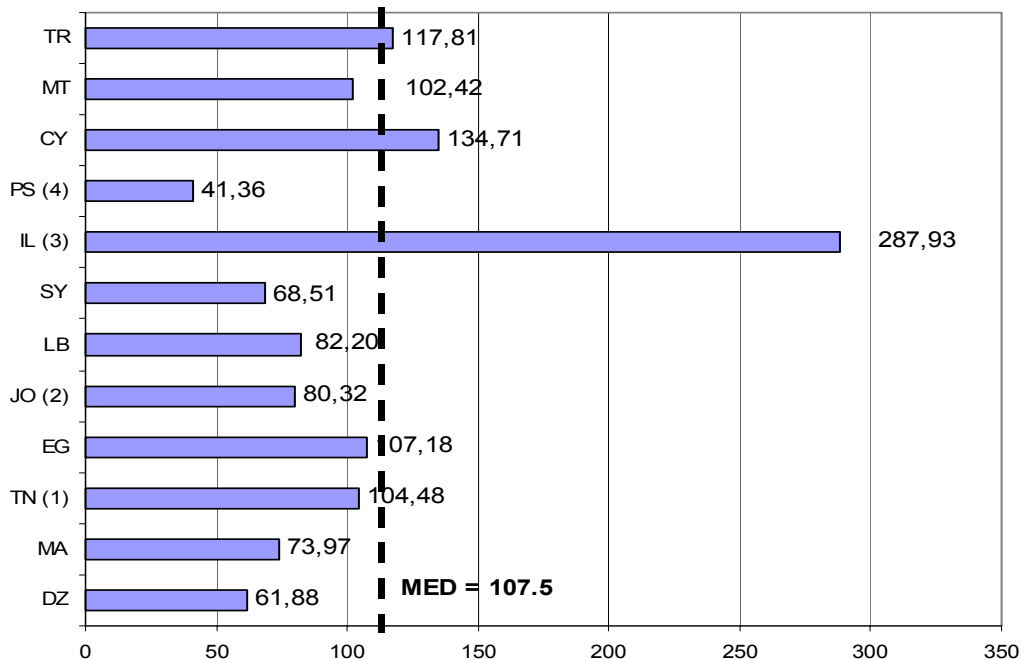


Durchschnittliche Zahl der Fluggäste pro Flug

Die durchschnittliche Zahl der Fluggäste pro Flug in die und aus den MED-Ländern belief sich im Jahr 2000 auf 107,5. Je nach Flugzeugtyp und -größe, aber auch nach Auslastungsgrad liegen einige Länder der Region jedoch weit unter diesem Durchschnitt. Auf Flügen zum/vom Gaza International Airport wurden im Durchschnitt 41 Personen transportiert, und auf Flügen von und nach Algerien etwa 62. Marokko, Jordanien

Libanon und Syrien lagen in der Spanne von 68 bis 82 Passagieren. Israel stellte mit einer durchschnittlichen Fluggastzahl von 288 pro Flug alle anderen Länder deutlich in den Schatten. Diese Zahl liegt beispielsweise mehr als doppelt so hoch wie die durchschnittliche Fluggastzahl pro Flug nach/von Zypern.

Abbildung 8: Durchschnittliche Fluggastzahl pro Flug



Anmerkung: Fußnoten siehe Tabelle 4.

Personenverkehr nach geografischen Gebieten

Die Länder der Europäischen Union sind für die meisten MED-Länder bei weitem die wichtigsten Luftverkehrspartner. Mehr als 7,5 Millionen Fluggäste wurden im Jahr 2000 zwischen der EU und Tunesien befördert, das sind etwa 77,5 % der gesamten Ankünfte und Abflüge auf tunesischen Flughäfen. Die EU ist auch wichtigster Partner für Malta (83,4 %), Zypern (73,8 %) und Israel (52,2 %), und auch am Flugverkehr mit Libanon (31 %), Jordanien (30 %) und Syrien (22 %) hat sie einen bedeutenden Anteil, wenngleich sie hier nach dem Nahen und Mittleren Osten an zweiter Stelle steht. Interkontinentale Flugverbindungen mit Amerika sind zwar für Israel eine wichtige Kategorie (18,2 %), für die übrigen MED-Länder sind sie jedoch von geringer Bedeutung oder überhaupt nicht vorhanden. Der Luftverkehr von/nach Afrika (hauptsächlich Nordafrika) hat einen Anteil von 19 % am Personenbeförderungsaufkommen des Gaza International Airport, von 14 % am Aufkommen in Syrien, 13 % in Jordanien und mehr als 9 % im Libanon und in Tunesien.

Die Struktur der oben genannten regionalen Verbindungen spiegelt sich in den wichtigsten Verbindungen im Personenverkehr eines jeden Landes wider. Länder, die bevorzugt Flugverbindungen mit Europa haben, arbeiten auf ihren wichtigsten Strecken mit Paris, Athen und London als Partnerflughäfen zusammen, während Länder mit engeren Bindungen an den Nahen und Mittleren Osten zu ihren wichtigsten Zielen Djidda, Dubai und Kuwait zählen. Die wichtigste Verbindung im Personenverkehr Israels hebt sich mit 763 000 Fluggästen zwischen Tel Aviv/Ben Gurion und New York/John F. Kennedy Airport deutlich von diesem Bild ab.

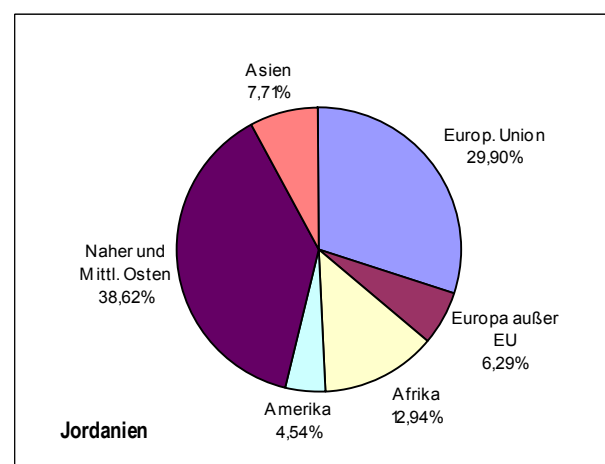
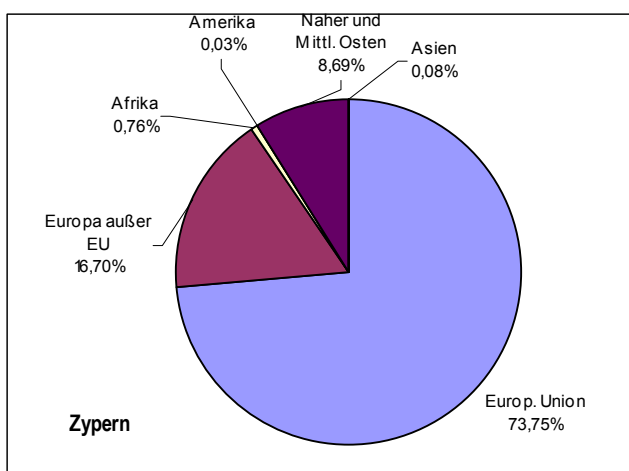
Tabelle 9: Personenverkehr nach geografischen Zielgebieten 2000

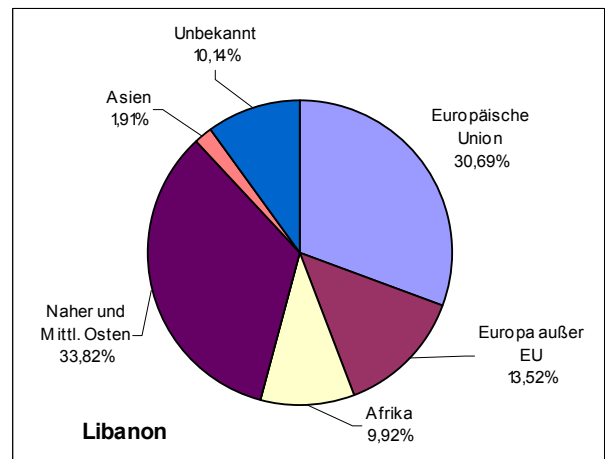
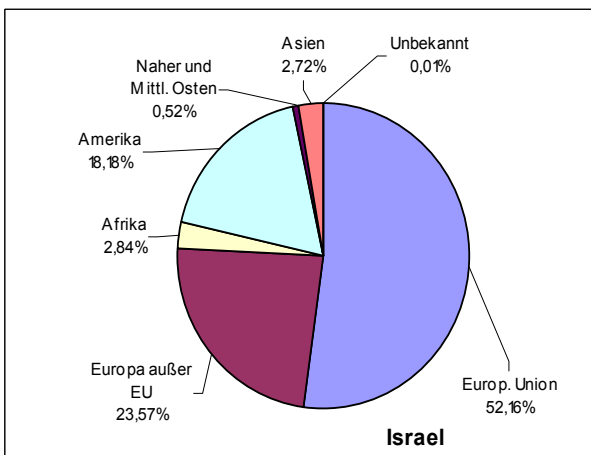
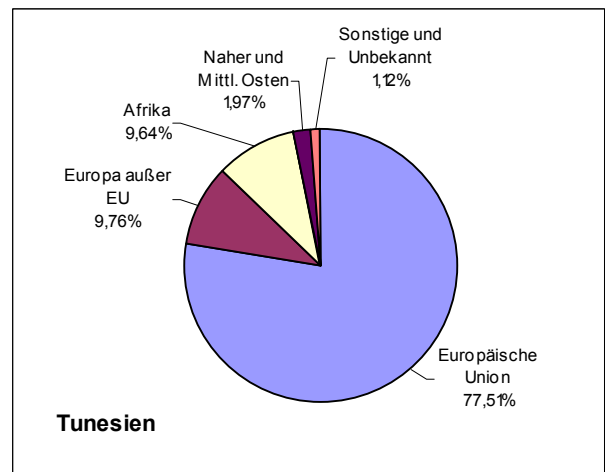
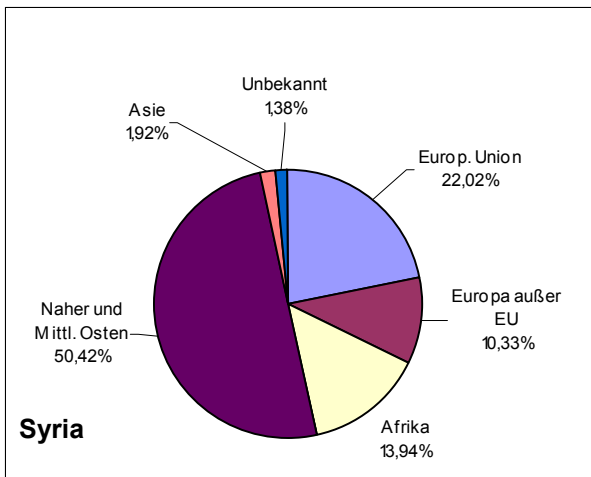
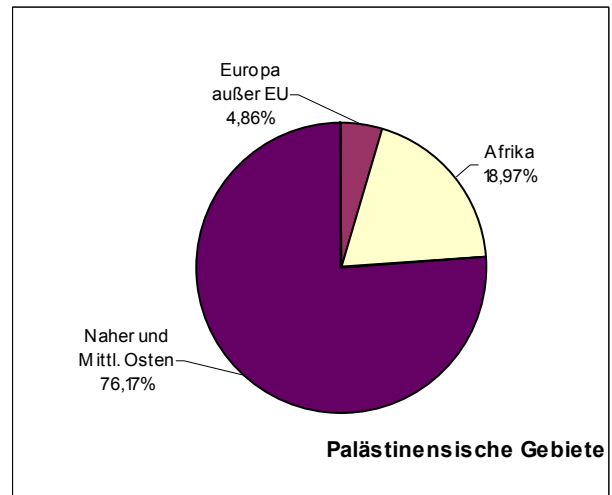
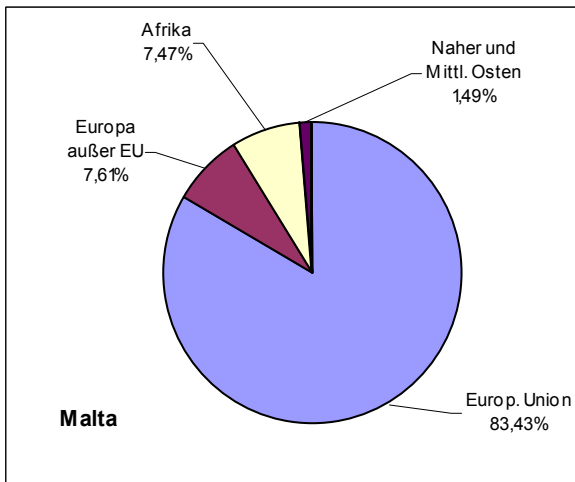
Geografisches Ziel	GESAMTZAHL 8 MED-LÄNDER	ZYPERN	JORDANIEN	MALTA	PALÄST. GEBIETE	SYRIEN *	TUNESIEN	ISRAEL**	LIBANON**
Europäische Union	20.887.276	4.736.741	750.518	2.428.556	0	419.110	7.476.980	4.393.274	682.097
Europa außer EU	4.879.678	1.072.350	157.764	221.499	4.274	196.593	941.148	1.985.601	300.449
Afrika	2.262.644	48.583	324.798	217.489	16.695	265.338	930.075	239.281	220.385
Amerika	1.647.810	1.980	114.065	54	0	0	145	1.531.566	0
Naher und Mittl. Osten	3.582.708	558.247	969.325	43.437	67.040	959.702	189.747	43.586	751.624
Asien	506.618	4.821	193.617	0	0	36.518	0	229.114	42.548
Unbekannt	360.401	44	0	0	0	26.232	108.265	619	225.241
INSGESAMT	34.127.135	6.422.766	2.510.087	2.911.035	88.009	1.903.493	9.646.360	8.423.041	2.222.344

* Nur wichtigste Flughäfen (Damaskus und Aleppo).

** Daten 1999 für Israel (ausschließlich grenzüberschreitender Verkehr des Flughafens Ben Gurion) und für Libanon.

Figures 10 : Passenger transport by area of geographical destination





➤ WISSENSWERTES ZUR METHODIK

Tabelle 2, 5 und 6 wurden aus dem *airport dataset* herausgezogen, der die Zahl der Fluggäste, die Fracht- und Posttonnage und die Zahl der Flugbewegungen auf den wichtigsten MED-Flughäfen meldet.

Fluggäste im ungebrochenen Durchgangsverkehr sind Fluggäste, die ihre Reise auf einem Flug fortsetzen, der die gleiche Flugnummer hat wie der Flug, mit dem sie angekommen sind.

Tabelle 9 basiert für Zypern, Malta, Libanon, Israel, Tunesien und Gaza International Airport auf detaillierteren Daten über den Verkehr zwischen Flughafenpaaren entsprechend dem *flight stage dataset* und für Jordanien und Syrien entsprechend dem *on-flight origin/destination dataset*.

Beim *flight stage dataset* (Teilflugstreckendatensatz) wird die Zahl der Fluggäste berücksichtigt, die sich vom vorherigen Flughafen kommend bei der Ankunft auf dem Meldeflughafen oder beim Abflug vom Meldeflughafen zum nächsten Flughafen an Bord des Flugzeugs befindet, während in der *on-flight origin/destination database* („On-Flight“-Streckenherkunfts-/Streckenziel Datenbank) die Zahl der Fluggäste auf einem gegebenen Flug mit der gleichen Flugnummer erfasst wird, untergliedert nach Flughafenpaaren entsprechend dem Einsteige- und Aussteigeort dieses Fluges.

Der Unterschied zwischen der Teilflugstreckendatenbank und der „On-Flight“-Streckenherkunfts-/Streckenziel Datenbank wird an folgendem Beispiel deutlich: Fluggäste sind auf einem Flug zwischen den Flughäfen A, B, und C unterwegs. Flughafen A meldet für die Teilflugstreckendatenbank 320 an Bord befindliche Fluggäste auf dem Weg zu Flughafen B, für die „On-Flight“-Streckenherkunfts-/Streckenziel Datenbank meldet er jedoch 140 Fluggäste auf dem Weg nach B und 180 Fluggäste auf dem Weg nach C. Flughafen B meldet für die Teilflugstreckendatenbank 320 Passagiere, die von A kommend an Bord sind, und 240 Fluggäste, die sich auf dem Flug nach C an Bord befinden, während er für die „On-Flight“-Streckenherkunfts-/Streckenziel Datenbank 140 Fluggäste von A kommend und 60 Fluggäste nach C fliegend meldet. Flughafen C meldet für die Teilflugstreckendatenbank 240 Fluggäste an Bord von B, für die Streckenherkunfts-/Streckenziel Datenbank jedoch 180 Fluggäste von A und 60 Fluggäste von B.

Für die meisten MED-Länder, die nur sehr wenige Fluggäste im ungebrochenen Durchgangsverkehr verzeichnen, ist der Unterschied zwischen den Teilflugstrecken- und den Streckenherkunfts-/Streckenziel Datenmeldungen normalerweise nicht signifikant.

Die Daten der MED-Länder beinhalten den innerstaatlichen Verkehr (der allerdings meist sehr begrenzt ist), soweit nichts anderes angegeben wird. In den EU-Daten ist der innerstaatliche Verkehr nicht enthalten.

Abkürzungen in dieser Veröffentlichung:

DZ = Algerien

MA = Marokko

TN = Tunesien

EG = Ägypten

JO = Jordanien

LB = Libanon

SY = Syrien

IL = Israel

PS = Palästinensische Gebiete

CY = Zypern

MT = Malta

TR = Türkei

Daten, Abbildungen und Text wurden unter Mitwirkung von Aline Pennisi erstellt.

Layout: Marie-Anne Delisé

Weitere Informationsquellen:

➤ Datenbanken

New Cronos theme 7, Bereich tranlink

Wenn Sie weitere Auskünfte wünschen oder an unseren Veröffentlichungen, Datenbanken oder Auszügen daraus interessiert sind, wenden Sie sich bitte an einen unserer **Data Shops**:

BELGIQUE/BELGIË	DANMARK	DEUTSCHLAND	ESPAÑA	FRANCE	ITALIA – Roma
Eurostat Data Shop Bruxelles/Brüssel Planistat Belgique Rue du Commerce 124 Handelsstraat 124 B-1000 BRUXELLES / BRUSSEL Tel. (32-2) 234 67 50 Fax (32-2) 234 67 51 E-mail: datashop@planistat.be URL: http://www.datashop.org/	DANMARKS STATISTIK Bibliotek og Information Eurostat Data Shop Sejrgade 11 DK-2100 KØBENHAVN Ø Tlf. (45) 39 17 30 30 Fax (45) 39 17 30 03 E-mail: bib@dst.dk URL: http://www.dst.dk/bibliotek	STATISTISCHES BUNDESAMT Eurostat Data Shop Berlin Otto-Braun-Straße 70-72 (Eingang: Karl-Marx-Allee) D-10178 BERLIN Tel. (49) 1888 644 94 27/28 Fax (49) 1888-644 94 30 E-Mail: datashop@destatis.de URL: http://www.eu-datashop.de/	INE Eurostat Data Shop Paseo de la Castellana, 183 Despacho 011B Entrada por Estébanez Calderón E-28046 MADRID Tel. (34-91) 583 91 67/ 583 95 00 Fax (34-91) 583 03 57 E-mail: datashop.eurostat@ine.es URL: http://www.datashop.org/	INSEE Info Service Eurostat Data Shop 195, rue de Bercy Tour Gamma A F-75582 PARIS CEDEX 12 Tél. (33-1) 53 17 88 44 Fax (33-1) 53 17 88 22 E-mail: datashop@insee.fr	ISTAT Centro di Informazione Statistica Sede di Roma, Eurostat Data Shop Via Cesare Balbo, 11a I-00184 ROMA Tel. (39-06) 46 73 31 02/06 Fax (39-06) 46 73 31 01/07 E-mail: dipdiff@istat.it
ITALIA – Milano	LUXEMBOURG	NEDERLAND	NORGE	PORTUGAL	SCHWEIZ/SUISSE/SVIZZERA
ISTAT Ufficio Regionale per la Lombardia Eurostat Data Shop Via Fieno 3 I-20123 MILANO Tel. (39-02) 80 61 32 460 Fax (39-02) 80 61 32 304 E-mail: mileuro@tin.it	Eurostat Data Shop Luxembourg 46A, avenue J.F. Kennedy BP 1452 L-1014 LUXEMBOURG Tel. (352) 43 35-2251 Fax (352) 43 35-2221 E-mail: dslux@eurostat.datashop.lu URL: http://www.datashop.org/	STATISTICS NETHERLANDS Eurostat Data Shop-Voorburg Postbus 4000 2270 JM VOORBURG Nederland Tel. (31-70) 337 49 00 Fax (31-70) 337 59 84 E-mail: datashop@cbs.nl	Statistics Norway Library and Information Centre Eurostat Data Shop Kongens gate 6 Boks 8131 Dep. N-0033 OSLO Tel. (47) 21 09 46 42/43 Fax (47) 21 09 45 04 E-mail: Datashop@ssb.no	Eurostat Data Shop Lisboa INE/Serviço de Difusão Av. António José de Almeida, 2 P-1000-043 LISBOA Tel. (351-21) 842 61 00 Fax (351-21) 842 63 64 E-mail: data.shop@ine.pt	Statistisches Amt des Kantons Zürich, Eurostat Data Shop Bleicherweg 5 CH-8090 Zürich Tel. (41-1)225 12 12 Fax (41-1)225 12 99 E-mail: datashop@statistik.zh.ch URL: http://www.statistik.zh.ch
SUOMI/FINLAND	SVERIGE	UNITED KINGDOM	UNITED STATES OF AMERICA		
STATISTICS FINLAND Eurostat Data Shop Helsinki Tilastokirjasto PL 2B FIN-00022 Tilastokeskus Työpajakatu 13 B, 2.Kerros, Helsinki P. (358-9) 17 34 22 21 F. (358-9) 17 34 22 79 Sähköposti: datashop@stat.fi URL: http://www.tilastokeskus.fi/ti/uk/datashop/	STATISTICS SWEDEN Information service Eurostat Data Shop Karlavägen 100 - Box 24 300 S-104 51 STOCKHOLM Tfn (46-8) 50 69 48 01 Fax (46-8) 50 69 48 99 E-post: infoservice@scb.se URL: http://www.scb.se/tjanster/datashop/datashop.asp	Eurostat Data Shop Office for National Statistics Room 1.015 Cardiff Road Newport South Wales NP10 8XG United Kingdom Tel. (44-1633) 81 33 69 Fax (44-1633) 81 33 33 E-mail: eurostat.datashop@ons.gov.uk	HAVER ANALYTICS Eurostat Data Shop 60 East 42nd Street Suite 3310 NEW YORK, NY 10165 USA Tel. (1-212) 986 93 00 Fax (1-212) 986 69 81 E-mail: eurodata@haver.com		

Media Support Eurostat (nur für Journalisten):

Bech Gebäude Büro A4/017 • L-2920 Luxembourg • Tel. (352) 4301 33408 • Fax (352) 4301 35349 • e-mail: eurostat-mediasupport@cec.eu.int

Auskünfte zur Methodik:

Vincent Tronet, Eurostat/C2, L-2920 Luxembourg, Tel. (352) 4301 32096, Fax (352) 4301 32089, E-mail: Vincent.Tronet@cec.eu.int
 ORIGINAL: Englisch

Unsere Internet-Adresse: www.europa.eu.int/comm/eurostat/ Dort finden Sie weitere Informationen.

Ein Verzeichnis unserer Verkaufsstellen in der ganzen Welt erhalten Sie beim **Amt für amtliche Veröffentlichungen der Europäischen Gemeinschaften**

2 rue Mercier – L-2985 Luxembourg
 Tel. (352) 2929 42118 Fax (352) 2929 42709
 URL: <http://publications.eu.int>
 E-mail: info-info-opoce@cec.eu.int

BELGIQUE/BELGIË – DANMARK – DEUTSCHLAND – GREECE/ELLADA – ESPAÑA – FRANCE – IRELAND – ITALIA – LUXEMBOURG – NEDERLAND – ÖSTERREICH
 PORTUGAL – SUOMI/FINLAND – SVERIGE – UNITED KINGDOM – ISLAND – NORGE – SCHWEIZ/SUISSE/SVIZZERA – BALGARIE – CESHÁ REPUBLIKA – CYPRUS
 EESTI – HRVATSKA – MAGYARORSZÁG – MALTA – POLSKA – ROMÂNIA – RUSSIA – SLOVAKIA – SLOVENIA – TÜRKIYE – AUSTRALIA – CANADA – EGYPT – INDIA
 ISRAËL – JAPAN – MALAYSIA – PHILIPPINES – SOUTH KOREA – THAILAND – UNITED STATES OF AMERICA

Bestellschein

Ich möchte „Statistik kurz gefasst“ abonnieren (vom 1.1.2002 bis 31.12.2002):
 (Anschriften der Data Shops und Verkaufsstellen siehe oben)

Paket 1: Alle 9 Themenkreise (etwa 180 Ausgaben)

Papier: 360 EUR
 Gewünschte Sprache: DE EN FR

Paket 2: 1 oder mehrere der folgenden 9 Themenkreise:

- Themenkreis 1 „Allgemeine Statistik“
- Themenkreis 6 „Außenhandel“
- Themenkreis 7 „Vehrkkehr“
- Themenkreis 9 „Wissenschaft und Technologie“
- Papier: 42 EUR
- Themenkreis 2 „Wirtschaft und Finanzen“
- Themenkreis 3 „Bevölkerung und soziale Bedingungen“
- Themenkreis 4 „Industrie, Handel und Dienstleistungen“
- Themenkreis 5 „Landwirtschaft, Fischerei“
- Themenkreis 8 „Umwelt und Energie“
- Papier: 84 EUR
- Gewünschte Sprache: DE EN FR

Statistik kurz gefasst kann von der Eurostat Web-Seite kostenlos als pdf-Datei heruntergeladen werden. Sie müssen sich lediglich dort eintragen. Für andere Lösungen wenden Sie sich bitte an Ihren Data Shop.

Bitte schicken Sie mir ein Gratisexemplar des „Eurostat Minikatalogs“ (er enthält eine Auswahl der Produkte und Dienste von Eurostat)
 Gewünschte Sprache: DE EN FR

Ich möchte das Gratisabonnement von „Statistische Referenzen“ (Kurzinformationen zu den Produkten und Diensten von Eurostat)
 Gewünschte Sprache: DE EN FR

Herr Frau
 (bitte in Großbuchstaben)

Name: _____ Vorname: _____

Firma: _____ Abteilung: _____

Funktion: _____

Adresse: _____

PLZ: _____ Stadt: _____

Land: _____

Tel.: _____ Fax: _____

E-mail: _____

Zahlung nach Erhalt der Rechnung vorzugsweise:

durch Banküberweisung

Visa Eurocard

Karten-Nr.: _____ gültig bis: ____/____

Ihre MwSt.-Nr. f.d. innergemeinschaftlichen Handel:

Fehlt diese Angabe, wird die MwSt. berechnet. Eine Rückerstattung ist nicht möglich.