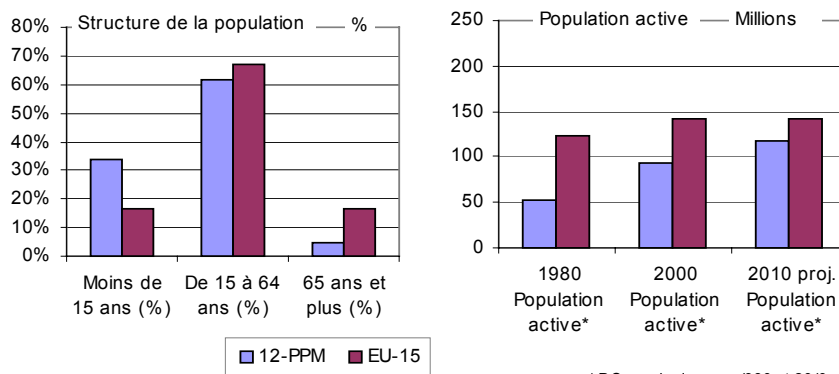


# Population active et marché du travail dans les pays méditerranéens

Stéphane QUEFELEC

La population des pays méditerranéens<sup>1</sup> est aujourd'hui relativement jeune, si bien que selon les projections, les taux de croissance de la population active de ces pays seront parmi les plus élevés du monde entre 2000 et 2010. Cette évolution contraste avec celle observée dans l'EU-15 qui est inverse : arrivée de générations peu nombreuses sur le marché du travail, départ en retraite de classes nombreuses et stagnation de la population active dans les années à venir. Dans plusieurs PPM, la part des femmes dans la population active est inférieure à la moyenne des autres grandes régions du monde. Des taux de chômage élevés (Malte et Chypre mis à part), en particulier pour les jeunes, caractérisent aussi le marché du travail dans les PPM.

Graph. 1 - Pays méditerranéens et EU-15: Structure de la population par âge (%) en 2001 et population active (millions)



Sources : INS des pays méditerranéens, Eurostat, Banque mondiale.

\* PS non incluse en 1980 et 2010; MT et CY non inclus en 2010.

## Statistiques en bref

### POPULATION ET CONDITIONS SOCIALES

THEME 3 – 24/2002

## Contenu

Une population jeune... ..... 1

... et une croissance forte de la population active dans les 10 ans. .... 2

L'emploi en 2001 ..... 2

Part des services en hausse et de l'agriculture en baisse. .... 2

Chômage élevé. .... 3

### Une population jeune...

En 2001, dans la plupart des pays méditerranéens, le nombre d'enfants par femme a été compris entre 1,8 et 3,6 (exception faite de l'Autorité palestinienne : 5,9) et la croissance annuelle de la population était comprise entre 0,6 et 2,8%. Ces chiffres sont bien inférieurs à ceux de 1980 (taux de fertilité de 5 à 7 enfants par femme en 1980 selon les pays), ce qui montre que la plupart des PPM ont entamé la phase de transition démographique.

Cependant, ces observations masquent des rythmes de croissance variables en fonction des différents groupes d'âge. Ainsi, les anciens taux de fertilité élevés se reflètent maintenant dans les prévisions de croissance rapide de la population en âge de travailler (15-64 ans). En effet, le groupe d'âge des moins de 15 ans représente environ 34% (et jusqu'à 47% dans le cas de l'Autorité palestinienne) de la population totale dans les pays méditerranéens en 2001 (contre environ 17% dans l'EU-15).

Il faut noter d'autre part que même si le pourcentage de femmes dans la population active des PPM est bien inférieur à celui observé dans les autres régions du monde, il a tendance à augmenter depuis 20 ans.



<sup>1</sup> **12 PPM** : Algérie(DZ) , Maroc (MA), Tunisie (TN), Egypte (EG), Jordanie (JO), Liban (LB), Syrie (SY), Israël(IL), Autorité Palestinienne (PS), Chypre (CY), Malte (MT) et Turquie (TR). Les PPM sont engagés dans le programme régional de coopération statistique euro-méditerranéen (MEDSTAT). Les chiffres présentés ont été transmis à Eurostat dans le cadre du programme MEDSTAT par les Administrations nationales officielles (sauf mention d'une autre source). Les chiffres sur l'EU sont issus des bases de données d'Eurostat. Cette publication a été réalisée dans le cadre du **sous programme Med-IS**.

## ... et une croissance forte de la population active dans les 10 ans

Ainsi, la hausse des taux d'activité féminins, jointe à l'arrivée de générations nombreuses sur le marché du travail, explique l'accroissement dans les pays méditerranéens de la population active, tel que projeté en 2010. A l'inverse de l'EU-15, la plupart des pays méditerranéens devraient enregistrer entre 2000 et 2010 des taux de croissance de la population active plus élevés que ceux de toutes les autres régions du monde. La population active des PPM passerait en 10 ans de 93 millions à 118 millions de personnes (Chypre, Malte et A. Palestinienne non inclus), alors que celle de l'EU-15 resterait pratiquement stable à 141 millions.

### L'emploi en 2001

A l'exception de la Turquie, l'emploi a augmenté dans tous les pays méditerranéens en 2000. En 2001, bien que l'emploi ait progressé dans la plupart des pays, sa croissance a parfois été inférieure à celle de l'année précédente. Cela a été le cas à Chypre, en Israël et en Syrie et aussi dans l'EU-15. De plus, l'emploi a fortement reculé dans les Territoires palestiniens et a diminué en Turquie. Ces évolutions sont à relier avec l'activité économique : alors qu'en l'an 2000, tous les pays méditerranéens avaient connu une croissance positive du PIB, en 2001, plusieurs pays sont entrés en récession ou ont connu un ralentissement de leur croissance, tout comme l'économie mondiale en général. Seuls la Tunisie et le Maroc se sont distingués en enregistrant des croissances de l'emploi plus fortes en 2001 qu'en 2000. Ce sont aussi les pays qui ont enregistré les croissances du PIB les plus élevés parmi les PPM en 2001. A l'opposé, pour les Territoires palestiniens et la Turquie, dont les économies sont entrées en récession, 89 000 et 211 000 emplois ont respectivement disparu en 2001.

### Part des services en hausse et de l'agriculture en baisse

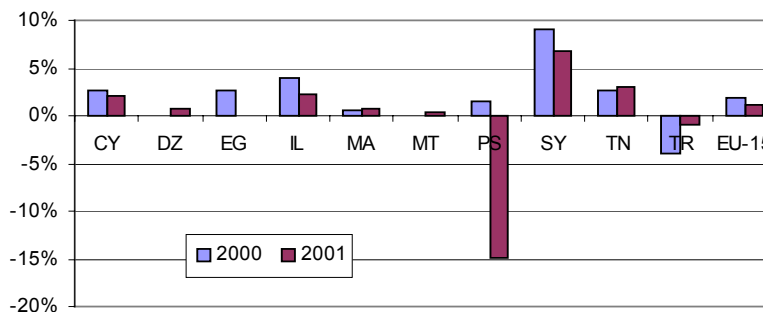
La répartition sectorielle de la main d'oeuvre a évolué dans le même sens dans presque tous les pays méditerranéens pour lesquels des chiffres sont disponibles : baisse de la part de l'agriculture et croissance des services.

Tableau 1 - Structure de la population active

	Population âgée de 15 à 64 ans		Population active						
	millions		Total			Taux de croissance annuel moyen		Part des femmes dans la pop. Active	
			millions						
	1980	2000	1980	2000	2010	1980-2000	2000-2010	1980	2000
Turquie	24,9	41,9	18,7	31,3	37,1	2,6	1,7	35,5	37,6
Egypte	23,1	38,7	14,3	24,4	32,2	2,7	2,8	26,5	30,4
Maroc	10,2	17,6	7,0	11,5	14,7	2,5	2,5	33,5	34,7
Algérie	9,3	18,6	4,8	10,2	14,6	3,7	3,5	21,4	27,6
Syrie	4,2	9,1	2,5	5,2	7,5	3,7	3,8	23,5	27,0
Tunisie	3,5	6,2	2,2	3,8	4,8	2,7	2,4	28,9	31,7
Israël	2,3	3,9	1,5	2,7	3,5	3,1	2,5	33,7	41,2
Liban	1,6	2,7	0,8	1,5	2,0	2,9	2,6	22,6	29,6
Jordanie	1,0	2,8	0,5	1,5	2,0	5,2	3,4	14,7	24,6
Chypre	0,3	0,4	0,2	0,3	:	2,0	:	33,4	40,2
Malte	0,2	0,3	0,1	0,2	:	:	:	25,8	29,8
Autorité palest.	:	1,7	:	0,7	:	:	:	:	15,4
Total 12 PPM	80,6	* 143,7	52,7	* 93,3	118,4**	:	:	:	:
Comparaisons:									
Monde	2.601	3.806	2.036	2.943	3.380	1,8	1,4	39,1	40,6
Asie de l'Est/Pacifi.	820,4	1.239,7	719,3	1.051,7	1.170,0	1,9	1,1	42,5	44,4
Europe/Asie centrale	274,2	318,4	214,1	238,1	249,0	0,5	0,4	46,7	46,3
Amérique latine/Car.	201,0	324,9	129,8	222,1	269,1	2,7	1,9	27,8	34,8
Asie du Sud	510,7	817,4	388,7	602,6	739,9	2,2	2,1	33,8	33,4
Afrique sub-saha.	197,0	346,3	172,0	290,5	363,5	2,6	2,2	42,0	42,0
Europe UE	185,1	204,6	123,4	141,0	141,2	0,7	0,0	36,4	41,3

\* Autorité palestinienne non comprise. \*\* Chypre, Malte et A. Palestinienne non compris.  
Sources: Banque mondiale; Autorité palestinienne, Chypre et Malte : INS national.

Graph. 2 - Croissance annuelle de l'emploi en 2000 et 2001 (variation par rapport à l'année précédente en %)



Sources: INS des PPM, Eurostat.

Tab. 2 - Emplois par branches d'activité économique, en %

	Agriculture			Industrie			Construction			Services		
	1995	2000	2001	1995	2000	2001	1995	2000	2001	1995	2000	2001
Algérie	17.4	15.7	21.1	13.3	12.6	13.8	13.3	11.7	10.4	56.0	60.0	54.7
Egypte	33.4	29.6	:	15.6	13.4	:	6.4	7.9	:	44.6	49.1	:
Israël	2.9	2.2	1.9	20.7	18.0	17.5	7.2	5.3	5.2	69.2	74.5	75.4
Jordanie	6.9	5.5	4.1	15.7	14.5	15.1	10.1	7.3	6.7	67.3	72.7	74.1
Maroc	:	47.1	45.2	:	13.0	12.8	:	6.0	6.4	:	33.8	35.5
Malte	1.7	1.7	2.1	23.2	26.2	24.1	4.6	6.9	7.7	70.5	65.2	66.1
Aut. Palest.	12.7	13.7	12.0	18.0	14.3	14.0	19.2	19.7	14.6	25.6	29.9	34.5
Syrie	28.6	32.0	26.9	17.3	13.1	12.2	12.6	12.4	11.2	41.5	42.5	49.7
Tunisie	21.9	22.1	22.0	21.8	20.5	21.7	13.2	12.7	12.2	43.1	44.7	44.1
Turquie	43.4	34.5	35.4	16.2	18.2	18.3	6.1	6.4	5.3	34.3	40.9	41.0
Chypre	10.5	5.4	4.9	16.3	14.1	14.0	9.8	10.0	10.0	63.4	70.5	71.1
EU-15	5.2	4.3	4.3	21.0	19.5	19.2	7.4	7.2	7.2	66.3	68.9	69.3

Sources: INS des PPM, Eurostat.

Algérie: les chiffres de 2001 correspondent au 3ème trimestre et ceux de 2000 au 1er trimestre. Les chiffres de la colonne 1995 se réfèrent à l'année 1996 (source: Annuaire statistique, ONS, 1998). Tunisie: les chiffres de la colonne 1995 correspondent à l'année 1994.

En revanche la répartition de la main d'oeuvre par secteur est très différente selon les pays, illustrant des caractéristiques nationales très différentes selon les économies des PPM.

Deux groupes de pays se distinguent nettement : le premier se compose de la Turquie et du Maroc où l'agriculture occupe une part très importante de la main d'oeuvre (45 et 35% contre 4% dans l'EU-15). Le second inclut Chypre, Malte, Israël et la Jordanie pour lesquels le secteur des services occupe une part de la population active plus importante qu'en Europe (66% à 75%). Les autres pays occupent une place intermédiaire.

### Chômage élevé

A l'exception de Malte et Chypre, tous les pays méditerranéens ont enregistré un taux de chômage supérieur à celui de l'EU-15 en 2001 (7,4%). Seuls trois pays ont enregistré des taux de chômage inférieurs à ceux de 1995. La Jordanie, l'Algérie et l'Autorité palestinienne ont enregistré les taux de chômage les plus haut : entre 26 et 30%. Le chômage a été plus élevé encore pour les jeunes, notamment en Egypte, Algérie, Tunisie et dans les Territoires palestiniens.

Les femmes sont souvent plus exposées au chômage que les hommes. Mais dans cinq des douzes pays méditerranéens, le taux de chômage des femmes a été inférieur à celui des hommes en 2001.

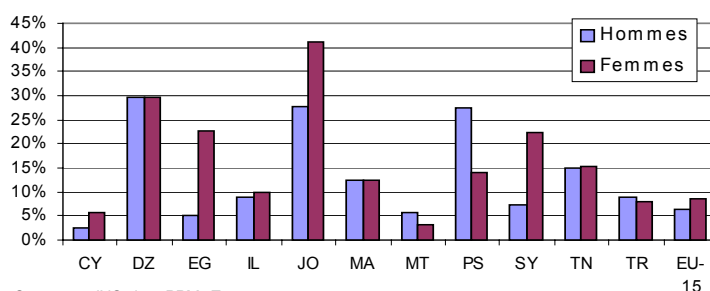
L'évolution du chômage et de l'emploi est lié à la croissance économique. Le dynamisme de celle-ci déterminera en partie l'absorption par le marché du travail du grand nombre de nouveaux travailleurs qui entrent dans la population active des PPM.

Tabl. 3 - Taux de chômage annuel en %, 1993-2001

	1993	1994	1995	1996	1997	1998	1999	2000	2001
Chypre	2,7	2,7	2,6	3,1	3,4	3,4	3,6	4,9	4,0
Algérie	23,2	24,4	28,1	29,7	26,4	:	:	29,8	27,3
Egypte	10,9	11,0	11,1	8,9	8,4	8,2	8,1	9,0	:
Israël	10,0	7,8	6,9	6,7	7,7	8,5	8,9	8,8	9,3
Jordanie	18,7	15,0	14,2	12,0	13,2	12,6	10,3	13,7	29,7
Maroc	:	16,0	16,0	17,8	:	:	13,9	13,6	12,5
Malte	5,2	4,8	4,2	5,0	5,5	5,6	5,8	5,0	5,1
A. Palesti.	:	:	18,2	23,8	20,3	14,4	11,8	14,1	25,5
Syrie	8,4	:	7,0	:	:	8,9	9,5	9,5	10,3
Tunisie	:	15,6	:	:	15,7	:	15,8	15,6	15,0
Turquie	8,8	8,4	7,5	6,5	6,7	6,8	7,7	6,6	8,5
EU-15	10,1	10,5	10,1	10,2	10,0	9,4	8,7	7,8	7,4

Sources: INS des PPM, Eurostat.

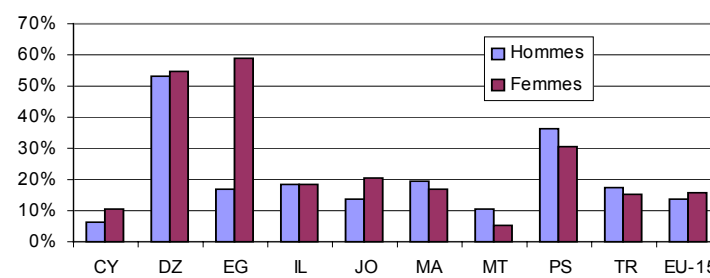
Graph 2 - Taux de chômage annuel total (%) par sexe, en 2001\*



Sources: INS des PPM, Eurostat.

\* EG et DZ: chiffres de 2000

Graph 3 - Taux de chômage annuel (%) des jeunes de moins de 25 ans par sexe, en 2001\*



Sources: INS des PPM, Eurostat.

\* EG et DZ: chiffres de 2000.

## ➤ CE QU'IL FAUT SAVOIR – NOTES METHODOLOGIQUES

**Sources de données sur les PPM:** Instituts Nationaux de Statistique (INS) des pays, sauf mention contraire. Tableau 1, pop.active du graph. 1 (projections incluses) : source : base de données World Development Indicators, Banque mondiale excepté les chiffres de Malte, Chypre et de l'Autorité Palestinienne (INS). Chiffres UE-15: Eurostat. **Comparabilité des données:** Les informations étant fournies par les sources nationales officielles, la plupart des données sont produites en utilisant des normes et des méthodologies définies et adoptées au niveau international. Ainsi, une certaine comparabilité est assurée ; elle n'est cependant pas totale. L'un des objectifs de MEDSTAT est d'ailleurs d'harmoniser les données.

**Graph. 1:** La structure de la population a été calculée avec les chiffres fournis par les INS des pays pour 2001 sauf pour le Liban dont les chiffres se réfèrent à 1999, la Tunisie, la Grèce et le Royaume-Unis dont les chiffres se réfèrent à 2000.

**Définitions : Emploi total:** Au sens du BIT (Bureau international du travail), personnes de 15 ans et plus qui, au cours de la période de référence, ont travaillé au moins une heure contre un salaire ou une autre rémunération en tant qu'employés, entrepreneurs et membres de coopératives ou d'aides familiales de contribution. **Chômeurs:**

ensemble des personnes âgées de 15 ans et plus: sans travail, disponibles pour commencer à travailler dans les deux semaines, et qui ont cherché, d'une manière active, un emploi au cours des quatre semaines précédentes. **Taux de chômage:** rapport entre le nombre de chômeurs et la population active (à l'exclusion de la population vivant dans les ménages collectifs). **Population active:** somme de l'emploi et du chômage. **Taux de chômage annuel des jeunes:** Pourcentage de la population sans emploi âgée de 15 à 24 ans dans la population active et classée par sexe.

**Emploi et chômage, notes par pays:** **CY:** Les données de chômage pour 1991-1999 sont basées sur le nombre de chômeurs enregistrés. Les données pour les années 2000 et 2001 sont dérivées de l'enquête nationale de LFS (enquête sur l'emploi). Emploi par branche : 1995, équivalent emplois à plein temps; 2000 et 2001: Enquête sur les forces de travail. **DZ:** 1997 et 2001: Les chiffres se réfèrent au troisième trimestre. 2000: Les chiffres se réfèrent au deuxième trimestre. Chômage des jeunes : Chiffres du 1er trimestre 2000 pour les jeunes de 15 à 24 ans. Emploi par branche : Les chiffres de la colonne 1995 se réfèrent à l'année 1996 (source: Annuaire statistique, ONS, 1998). Les chiffres de 2001 correspondent au 3ème trimestre et

ceux de 2000 au 1er trimestre. **EG:** 1993-1995: les chiffres se réfèrent à la population de 12 à 64 ans. 1996: les chiffres se réfèrent à la population de 15 ans et plus. 1997-2000: les chiffres se réfèrent à la population de 15 à 64 ans. Source: Enquête nationale sur l'emploi. IS:1995: Définition revue des caractéristiques du travail. Début 1998, méthodologie revue. **JO:** Source: Enquête sur l'emploi et le Chômage, rapport annuel 2001. **MA:** Source: 1994: Recensement Général de la Population et de l'Habitat. 1995, 1999-2001: Enquête Nationale sur l'Emploi. **SY:** 1993-2000: Les chiffres se réfèrent à la population de 10 ans et plus. Source: Enquête interne sur la migration, 2000. 2001: Les chiffres se réfèrent à la population de 15 ans et plus. Source: enquête Nationale sur l'emploi, 2001. **TN:** Population active occupée. Source: Enquête emploi. Le chômage des jeunes se réfère aux jeunes de 18 à 24 ans. **TR:** Moyenne des Enquêtes Force de Travail auprès des ménages d'avril à octobre pour la période 1996-1999 et des résultats de l'enquête annuelle des forces de travail auprès des ménages pour l'année 2000. **PS:** Emploi par branche : source : site web de l'INS. Les chiffres se réfèrent à la Bande de Gaza et à la Cisjordanie.

**Symboles:** chiffre non disponible :

# Pour en savoir plus:

## ➤ Les bases de données

New Cronos: Thème 1, Domaine: Euromed

Pour toute information ou commande de publications, bases de données et extractions de bases de données à la demande, contactez le réseau **Data Shops**:

BELGIQUE/BELGIË	DANMARK	DEUTSCHLAND	ESPAÑA	FRANCE	ITALIA – Roma
<b>Eurostat Data Shop Bruxelles/Brussel Planistat Belgique</b> Rue du Commerce 124 Handelsstraat 124 B-1000 BRUXELLES / BRUSSEL Tel. (32-2) 234 67 50 Fax (32-2) 234 67 51 E-mail: datashop@planistat.be URL: http://www.datashop.org/	<b>DANMARKS STATISTIK Bibliotek og Information Eurostat Data Shop</b> Sejrogade 11 DK-2100 KØBENHAVN Ø Tlf. (45) 39 17 30 30 Fax (45) 39 17 30 03 E-mail: <a href="mailto:bib@dst.dk">bib@dst.dk</a> URL: http://www.dst.dk/bibliotek	<b>STATISTISCHES BUNDESAMT Eurostat Data Shop Berlin</b> Otto-Braun-Straße 70-72 (Eingang: Karl-Marx-Allee) D-10178 BERLIN Tel. (49) 1888 644 94 27/28 Fax (49) 1888-644 94 30 E-Mail: datashop@destatis.de URL: http://www.eu-datashop.de/	<b>INE Eurostat Data Shop</b> Paseo de la Castellana, 183 Despacho 011B Entrada por Estébanez Calderón E-28046 MADRID Tel. (34-91) 583 91 67/ 583 95 00 Fax (34-91) 583 03 57 E-mail: datashop.eurostat@ine.es URL: http://www.datashop.org/	<b>INSEE Info Service Eurostat Data Shop</b> 195, rue de Bercy Tour Gamma A F-75582 PARIS CEDEX 12 Tél. (33-1) 53 17 88 44 Fax (33-1) 53 17 88 22 E-mail: datashop@insee.fr	<b>ISTAT Centro di Informazione Statistica Sede di Roma, Eurostat Data Shop</b> Via Cesare Balbo, 11a I-00184 ROMA Tel. (39-06) 46 73 31 02/06 Fax (39-06) 46 73 31 01/07 E-mail: dipdiff@istat.it
ITALIA – Milano	LUXEMBOURG	NEDERLAND	NORGE	PORTUGAL	SCHWEIZ/SUISSE/SVIZZERA
<b>ISTAT Ufficio Regionale per la Lombardia Eurostat Data Shop</b> Via Fieno 3 I-20123 MILANO Tel. (39-02) 80 61 32 460 Fax (39-02) 80 61 32 304 E-mail: mileuro@tin.it	<b>Eurostat Data Shop Luxembourg</b> 46A, avenue J.F. Kennedy BP 1452 L-1014 LUXEMBOURG Tél. (352) 43 35-2251 Fax (352) 43 35-2221 E-mail: <a href="mailto:dslux@eurostat.datashop.lu">dslux@eurostat.datashop.lu</a> URL: http://www.datashop.org/	<b>STATISTICS NETHERLANDS Eurostat Data Shop-Voorburg</b> Postbus 4000 2270 JM VOORBURG Nederland Tel. (31-70) 337 49 00 Fax (31-70) 337 59 84 E-mail: datashop@cbs.nl	<b>Statistics Norway Library and Information Centre Eurostat Data Shop</b> Kongens gate 6 Boks 8131 Dep. N-0033 OSLO Tel. (47) 21 09 46 42/43 Fax (47) 21 09 45 04 E-mail: <a href="mailto:Datashop@ssb.no">Datashop@ssb.no</a>	<b>Eurostat Data Shop Lisboa INE/Serviço de Difusão</b> Av. António José de Almeida, 2 P-1000-043 LISBOA Tel. (351-21) 842 61 00 Fax (351-21) 842 63 64 E-mail: data.shop@ine.pt	<b>Statistisches Amt des Kantons Zürich, Eurostat Data Shop</b> Bleicherweg 5 CH-8090 Zürich Tel. (41-1)225 12 12 Fax (41-1)225 12 99 E-mail: <a href="mailto:datashop@statistik.zh.ch">datashop@statistik.zh.ch</a> URL: http://www.statistik.zh.ch
SUOMI/FINLAND	SVERIGE	UNITED KINGDOM	UNITED STATES OF AMERICA		
<b>STATISTICS FINLAND Eurostat Data Shop Helsinki Tilastokirjasto</b> PL 2B FIN-00022 Tilastokeskus Työpajakatu 13 B, 2.Kerros, Helsinki P. (358-9) 17 34 22 21 F. (358-9) 17 34 22 79 Sähköposti: <a href="mailto:datashop@stat.fi">datashop@stat.fi</a> URL: http://www.tilastokeskus.fi/ttk/kk/datashop/	<b>STATISTICS SWEDEN Information service Eurostat Data Shop</b> Karlavägen 100 - Box 24 300 S-104 51 STOCKHOLM Tfn (46-8) 50 69 48 01 Fax (46-8) 50 69 48 99 E-post: <a href="mailto:infoservice@scb.se">infoservice@scb.se</a> URL: http://www.scb.se/tjanster/datashop/datashop.asp	<b>Eurostat Data Shop Office for National Statistics</b> Room 1.015 Cardiff Road Newport South Wales NP10 8XG United Kingdom Tel. (44-1633) 81 33 69 Fax (44-1633) 81 33 33 E-mail: <a href="mailto:eurostat.datashop@ons.gov.uk">eurostat.datashop@ons.gov.uk</a>	<b>HAVER ANALYTICS Eurostat Data Shop</b> 60 East 42nd Street Suite 3310 NEW YORK, NY 10165 USA Tel. (1-212) 986 93 00 Fax (1-212) 986 69 81 E-mail: <a href="mailto:eurodata@haver.com">eurodata@haver.com</a>		

Media Support Eurostat (seulement pour journalistes professionnels):  
Bâtiment Bech Bureau A4/017 • L-2920 Luxembourg • Tél. (352) 4301 33408 • Fax (352) 4301 35349 • e-mail: [eurostat-mediasupport@cec.eu.int](mailto:eurostat-mediasupport@cec.eu.int)

## Pour toute information statistique sur les pays méditerranéens ou sur le programme MEDSTAT:

Stéphane QUEFELEC, Eurostat/C3, L-2920 Luxembourg, Tel. (352) 4301 34987, Fax (352) 4301 32769, E-mail: [Stephane.Quefelec@cec.eu.int](mailto:Stephane.Quefelec@cec.eu.int).  
ORIGINAL: Français

N'hésitez pas à nous rencontrer sur Internet à l'adresse suivante: [www.europa.eu.int/comm/eurostat/](http://www.europa.eu.int/comm/eurostat/) si vous désirez de plus amples informations!

Une liste des bureaux de vente dans le monde est disponible à l'Office des publications officielles des Communautés européennes.

2 rue Mercier – L-2985 Luxembourg  
Tél. (352) 2929 42118 Fax (352) 2929 42709  
URL: <http://publications.eu.int>  
E-mail: [info-info-opoce@cec.eu.int](mailto:info-info-opoce@cec.eu.int)

BELGIQUE/BELGIË – DANMARK – DEUTSCHLAND – GREECE/ELLADA – ESPAÑA – FRANCE – IRELAND – ITALIA – LUXEMBOURG – NEDERLAND – ÖSTERREICH  
PORTUGAL – SUOMI/FINLAND – SVERIGE – UNITED KINGDOM – ISLAND – NORGE – SCHWEIZ/SUISSE/SVIZZERA – BALGARJIA – CESHÁ REPUBLIKA – CYPRUS  
EESTI – HRVATSKA – MAGYARORSZÁG – MALTA – POLSKA – ROMÂNIA – RUSSIA – SLOVAKIA – SLOVENIA – TÜRKIYE – AUSTRALIA – CANADA – EGYPT – INDIA  
ISRAËL – JAPAN – MALAYSIA – PHILIPPINES – SOUTH KOREA – THAILAND – UNITED STATES OF AMERICA

## Bon de commande

Je m'abonne à Statistiques en bref pour 1 an (du 1.1.2002 au 31.12.2002):  
(adresses des Data Shops et des bureaux de vente voir plus haut)

**Formule 1:** L'ensemble des 9 thèmes (environ 180 numéros)

Papier: 360 EUR

Langue souhaitée:  DE  EN  FR

**Formule 2:** Un ou plusieurs des 9 thèmes suivants:

Thème 1 «Statistiques générales»

Thème 6 «Commerce extérieur»

Thème 7 «Transports»

Thème 9 «Science et technologie»

Papier : 42 EUR

Thème 2 «Économie et finances»

Thème 3 «Population et conditions sociales»

Thème 4 «Industrie, commerce et services»

Thème 5 «Agriculture et pêche»

Thème 8 «Environnement et énergie»

Papier: 84 EUR

Langue souhaitée:  DE  EN  FR

Les Statistiques en bref (fichier pdf) peuvent être téléchargés gratuitement du site internet Eurostat. Vous devez simplement vous enregistrer. Pour d'autres formules, veuillez contacter votre Data Shop.

Merci de me faire parvenir un exemplaire gratuit du «mini-guide Eurostat»(sélection de produits et services Eurostat)  
Langue souhaitée:  DE  EN  FR

Je souhaite m'abonner gratuitement à «Références statistiques», la note d'information sur les produits et services Eurostat  
Langue souhaitée:  DE  EN  FR

M.  M<sup>me</sup>  M<sup>lle</sup>

(SVP écrire en majuscules)

Nom: \_\_\_\_\_ Prénom: \_\_\_\_\_

Société: \_\_\_\_\_ Département: \_\_\_\_\_

Fonction: \_\_\_\_\_

Adresse: \_\_\_\_\_

Code postal: \_\_\_\_\_ Ville: \_\_\_\_\_

Pays: \_\_\_\_\_

Tél.: \_\_\_\_\_ Fax: \_\_\_\_\_

E-mail: \_\_\_\_\_

**Paiement à réception de la facture de préférence par:**

Virement bancaire

Visa  Eurocard

Carte N°: \_\_\_\_\_ Expiration le: \_\_\_\_/\_\_\_\_/\_\_\_\_

**Merci de confirmer votre numéro de TVA intra-communautaire:**

**A défaut, la TVA sera appliquée automatiquement. Aucune note de crédit ne sera établie a posteriori.**