

Production laitière¹ : faible progression de la collecte en 2001

Pierre Bruyas, Franco Zampogna

Depuis 1984, la production laitière de l'Union est encadrée par le régime des quotas. Ainsi, la ressource laitière disponible pour la transformation évolue peu. Cependant les produits continuent à s'adapter à la demande : progression continue des produits moins riches en matières grasses et développement de la production fromagère.

Collecte de lait de vaches : +0,4% en 2001

Avec 114,7 millions de tonnes au cours de l'année 2001, la collecte de lait de vaches enregistre une légère progression par rapport à 2000 (0,4%). Par rapport à 1997, la progression enregistrée est de l'ordre de 1%. A l'exception de la Grèce, du Portugal, de l'Espagne et du Danemark, les autres Etats membres présentent des variations peu importantes.

	1997	1998	1999	2000	2001	Evolution 01/00
BELGIQUE	2 944	3 287	3 264	3 124	3 088	-1,2
DANEMARK	4 433	4 468	4 456	4 519	4 418	-2,2
ALLEMAGNE	26 986	26 752	26 783	26 984	26 883	-0,4
GRECE	617	648	656	670	611	-8,8
ESPAGNE	5 463	5 482	5 664	5 413	5 814	7,4
FRANCE	23 045	23 032	23 109	23 303	23 196	-0,5
IRLANDE	5 256	5 091	5 121	5 160	5 338	3,4
ITALIE	10 130	10 292	10 325	10 084	10 183	1,0
LUXEMBOURG	255	255	258	256	256	0,1
PAYS-BAS	10 458	10 541	10 777	10 545	10 683	1,3
AUTRICHE	2 419	2 448	2 540	2 661	2 651	-0,4
PORTUGAL	1 662	1 696	1 844	1 892	1 816	-4,0
FINLANDE	2 370	2 363	2 394	2 442	2 459	0,7
SUEDE	3 276	3 278	3 299	3 297	3 290	-0,2
ROYAUME UNI	14 261	14 063	14 456	13 929	14 155	1,6
EU-15	113 576	113 696	114 946	114 279	114 741	0,4

Tableau 1 : Evolution de la collecte de lait de vaches de 1997 à 2001, 1000 tonnes

Stabilité de la composition en matière grasse et protéine

La composition du lait de vaches n'a guère varié au cours des cinq dernières années, ni en matière grasse ni en protéine.

La teneur moyenne en matière grasse du lait de vache collecté par les laiteries de l'Union s'établit à 40,83‰ en 2001. Les pays du Sud (Grèce, Italie, Portugal, Espagne) et la République d'Irlande présentent des taux butyreux nettement en deçà de 40‰. Le Royaume Uni, la France, la Belgique, la Suède, l'Autriche et le Luxembourg constituent un groupe central avec un lait contenant entre 40-42‰ de matière grasse. L'Allemagne, la Finlande, le Danemark affichent un taux supérieur à 42‰, les Pays-Bas affichant le plus élevé avec 44‰.

La teneur moyenne en protéine s'établit pour 2001 à 33,13‰ avec de très faibles variations temporelles. Les écarts constatés entre Etats membres sont inférieurs à ceux constatés pour la matière grasse.

	1997	1998	1999	2000	2001
Matière grasse	40,88	41,00	40,73	40,74	40,83
Matière protéique	33,51	33,38	33,38	33,46	33,13

Tableau 2: Evolution des teneurs (‰) en matière grasse et protéique au niveau EU-15, 1997-2001

Statistiques en bref

AGRICULTURE ET PECHE

THEME 5 – 17/2002

AGRICULTURE

Contenu

Collecte de lait de vaches : +0.4% en 2001 1

Stabilité de la composition en matière grasse et protéine..... 1

Collecte de lait de chèvres et brebis en hausse 2

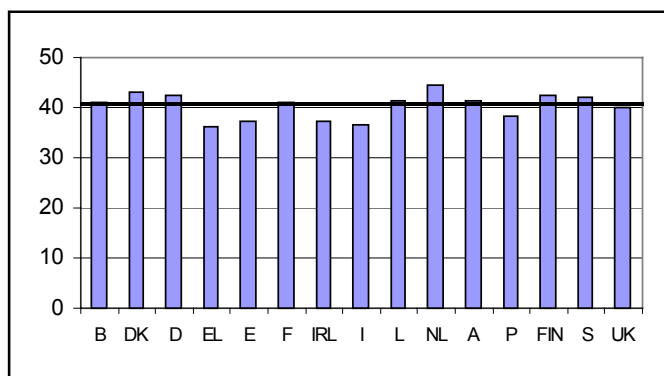
Stabilité pour le lait de consommation, progression du yaourt..... 2

Progression de la production de crème, stabilité de la production de beurre 2

Progression de la production de fromage, recul en 2000 des produits laitiers en poudre 3



¹ Voir note méthodologique page 3



Graphique 1 : Taux % de matières grasses par pays, 2001

Collecte de lait de chèvres et brebis en hausse

En dehors des 114 millions de tonnes de lait de vaches, les laiteries de l'Union ont collecté, en 2000, 2,4 millions de laits d'autres espèces. Ce chiffre ne représente que

2,1% de l'ensemble de la ressource. Il est néanmoins en progression constante sur les cinq dernières années. Trois pays, la Grèce, l'Espagne et la France, concentrent 97% de la collecte de lait de chèvres. Avec l'Italie ces trois pays sont à l'origine de 98% du lait de brebis collecté. L'Italie est le seul producteur du lait de bufflonnes. Ces trois types de laits présentent un taux de matière grasse élevé (généralement proche de 60%). Ils constituent plus de 60% de la ressource en matière grasse des laiteries grecques, 15% en Espagne et près de 10% en Italie.

	1997	1998	1999	2000
Lait de chèvres	774,6	779,9	836,7	894,5
Lait de brebis	1263,9	1407,3	1377,4	1444,5
Lait de bufflonnes	73,0	89,0	122,9	103,9
Ensemble	2111,5	2276,2	2337,0	2442,9

Tableau 3 : Evolution de la collecte de lait d'autres espèces, 1997-2000, 1000 tonnes

Stabilité pour le lait de consommation, progression du yaourt

La production de lait de consommation s'est stabilisée à près de 29 millions de tonnes en 2000. Depuis 1997, le niveau a peu évolué. Cependant la composition des laits subit une modification continue. Alors que la production de laits de consommation entier recule de près de 8% entre 1997 et 2000, celles de lait demi-écrémé et écrémé progressent de 5 et 7%. Le Royaume Uni produit près de 24% de l'ensemble des laits de consommation. Le lait entier est principalement produit en Allemagne (27%), qui ne produit que 3,3% du lait écrémé. L'Espagne se trouve dans une situation inverse, elle produit 16% du lait entier, mais 23,2% du lait écrémé.

La production de yaourt (laits acidifiés) est en progression constante, elle atteint 5,45 millions de tonnes en 2000. Le lait est de moins en moins le composant unique du yaourt, puisque la production de lait acidifié sans additif évolue peu, alors que celle additionnée d'autres composants progresse de 27%. La France et l'Allemagne assurent 53,2% de la production de laits acidifiés. A l'exception de l'Espagne aucun autre Etat ne dépasse 10% de la production européenne.

	1997	1998	1999	2000
Lait de consommation	28988	29083	29109	28795
dont : lait entier	12901	12464	12194	11853
lait demi-écrémé	13639	14027	14305	14324
lait écrémé	2447	2592	2609	2618

Tableau 4 : Evolution de la production de laits de consommation 1000 tonnes, EU-15

	1997	1998	1999	2000
Laits acidifiés	5018	5280	5339	5451
dont : avec additif	3209	3489	3520	4086
sans additif	1810	1790	1819	1782

Tableau 5 : Evolution de la production de laits acidifiés 1000 tonnes, EU-15

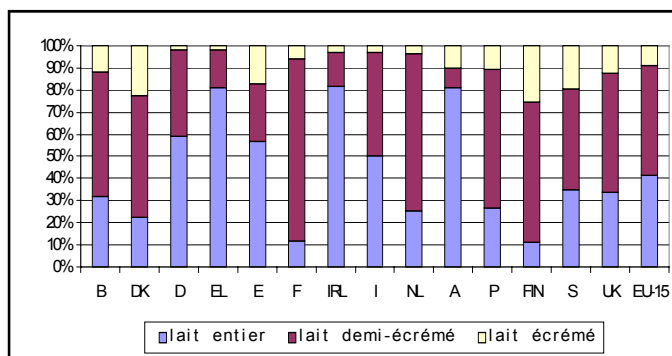
Progression de la production de crème, stabilité de la production de beurre

En 2000, la production de crème poursuit la progression entamée en 1997. Elle atteint 1,9 millions de tonnes, soit 5,7% de plus qu'en 1997. A l'exception du Danemark et de l'Irlande, tous les Etats enregistrent une augmentation. La France et l'Italie affichent les plus fortes croissances (+16,6% et +15,5%). L'Allemagne, principal Etat producteur, affiche la plus faible (+0,7%). A l'image des laits de consommation, la crème la moins riche en matières grasses se développe fortement avec

un taux de croissance de 7,3% par rapport à 1997. La production de beurre connaît une évolution moins régulière. Sur la période 1997-2000, la stabilité prévaut. Les principaux Etats producteurs (France, Allemagne) présentent une tendance à la baisse, alors que les autres Etats producteurs voient la fabrication s'accroître de manière sensible. C'est le cas en particulier de la Belgique et de l'Irlande dont les productions croissent respectivement de 23% et 29% entre 1997 et 2000.

Production de beurre				
	1997	1998	1999	2000
	1944	1922	1949	1919
Production de crème				
	1997	1998	1999	2000
Ensemble	1797	1845	1896	1900
teneur >29%	546	543	586	561
teneur < 29%	1251	1302	1310	1339

Tableau 6 : Evolution de la production de crème et de beurre, 1000 tonnes, EU-15, 1997-2000



Graphique 2 : Part des différentes catégories de lait de consommation par Etat, %, 2000

Progression de la production de fromage, recul en 2000 des produits laitiers en poudre

En 2000, la production de fromage de l'Union a atteint 6,68 millions de tonnes. Ce chiffre est le plus élevé jamais atteint depuis que l'Union existe dans cette configuration. Par rapport à 1997 la hausse atteint 5,4% et 8,2% par rapport à 1995. A l'exception des Pays-Bas, tous les Etats producteurs importants affichent des progressions de l'ordre de 6%. L'Italie, le Portugal, la Grèce présentent les plus fortes augmentations (de 12% à 23%).

La production de produits laitiers en poudre a subi un recul en 2000. L'évolution est plus irrégulière que celle

du fromage. Un maximum avait été atteint en 1999 avec 2,11 millions de tonnes, par rapport à ce chiffre le recul atteint près de 6%.

	1997	1998	1999	2000
Production de fromage	6341	6434	6530	6681
Produits en poudre	2090	2078	2107	2000

Tableau 7 : Evolution de la production de fromage et produits laitiers en poudre, 1000 tonnes, EU-15

➤ CE QU'IL FAUT SAVOIR – NOTES METHODOLOGIQUES

Les statistiques laitières européennes sont régies par la directive 96/16/CE du Conseil et la décision 97/80/CE de la Commission, qui prévoient des sondages mensuels représentatifs auprès des laiteries et des enquêtes annuelles exhaustives auprès des laiteries ainsi qu'une estimation de la production laitière des exploitations agricoles.

La législation prévoit que les données récoltées se réfèrent au concept de « laiterie nationale » ; il s'agit donc d'une **production nette** qui doit éviter les doubles comptes tel que le prévoit la législation communautaire.

Quelques définitions (extraites partiellement des notes explicatives de la décision 97/80/CE).

Le « lait de vache » concerne tout le lait de vache à l'exclusion du lait directement tété mais y compris celui provenant de la traite (y compris le colostrum) utilisé comme alimentation animale.

Le yaourt est repris dans le groupe des « laits acidifiés » qui sont des produits laitiers d'un PH compris entre 3,8 et 5,5.

La crème est une pellicule grasse qui se forme naturellement à la surface du lait par lente agglomération de globules gras émulsifiants. Elle est extraite du lait et a une teneur en matières grasses qui dépasse habituellement 10 % du poids du produit.

Le beurre est un produit d'une teneur en matière grasse égale à 82 % en poids de produit.

Le fromage est un produit solide ou semi-solide, frais ou affiné, obtenu par coagulation de lait ou de crème, seuls ou combinés, grâce à l'action de la présure ou d'autres agents coagulants appropriés.

Les produits laitiers en poudre sont obtenus par l'élimination de l'eau de la crème, du lait entier, demi-écrémé, du babeurre et du lait acidifié.

Pour en savoir plus:

- **Les bases de données**
New Cronos: Thème 5

Pour toute information ou commande de publications, bases de données et extractions de bases de données à la demande, contactez le réseau **Data Shops**:

BELGIQUE/BELGIË	DANMARK	DEUTSCHLAND	ESPAÑA	FRANCE	ITALIA – Roma
Eurostat Data Shop Bruxelles/Brussel Planistat Belgique Rue du Commerce 124 Handelsstraat 124 B-1000 BRUXELLES / BRUSSEL Tel. (32-2) 234 67 50 Fax (32-2) 234 67 51 E-mail: datashop@planistat.be URL: http://www.datashop.org/	DANMARKS STATISTIK Bibliotek og Information Eurostat Data Shop Sejrogade 11 DK-2100 KØBENHAVN Ø Tlf. (45) 39 17 30 30 Fax (45) 39 17 30 03 E-mail: bib@dst.dk Internet: http://www.dst.dk/bibliotek	STATISTISCHES BUNDESAMT Eurostat Data Shop Berlin Otto-Braun-Straße 70-72 (Eingang: Karl-Marx-Allee) D-10178 BERLIN Tel. (49) 1888 644 94 27/28 Fax (49) 1888-644 94 30 E-Mail: datashop@destatis.de URL: http://www.eu-datashop.de/	INE Eurostat Data Shop Paseo de la Castellana, 183 Despacho 011B Entrada por Estébanez Calderón E-28046 MADRID Tel. (34) 91 583 91 67/91 583 95 00 Fax (34) 91 583 03 57 E-mail: datashop.eurostat@ine.es URL: http://www.datashop.org/	INSEE Info Service Eurostat Data Shop 195, rue de Bercy Tour Gamma A F-75582 PARIS CEDEX 12 Tél. (33) 1 53 17 88 44 Fax (33) 1 53 17 88 22 E-mail: datashop@insee.fr	ISTAT Centro di Informazione Statistica Sede di Roma, Eurostat Data Shop Via Cesare Balbo, 11a I-00184 ROMA Tel. (39) 06 46 73 31 02/06 Fax (39) 06 46 73 31 01/07 E-mail: dipdiff@istat.it
ITALIA – Milano ISTAT Ufficio Regionale per la Lombardia Eurostat Data Shop Via Fieno 3 I-20123 MILANO Tel. (39) 02 80 61 32 460 Fax (39) 02 80 61 32 304 E-mail: mileuro@tin.it	LUXEMBOURG Eurostat Data Shop Luxembourg 46A, avenue J.F. Kennedy BP 1452 L-1014 LUXEMBOURG Tél. (352) 43 35-2251 Fax (352) 43 35-2221 E-mail: dslux@eurostat.datashop.lu URL: http://www.datashop.org/	NEDERLAND STATISTICS NETHERLANDS Eurostat Data Shop-Voorburg Postbus 4000 2270 JM VOORBURG Nederland Tel. (31-70) 337 49 00 Fax (31-70) 337 59 84 E-mail: datashop@cbs.nl	NORGE Statistics Norway Library and Information Centre Eurostat Data Shop Kongens gate 6 Boks 8131 Dep. N-0033 OSLO Tel. (47) 21 09 46 42/43 Fax (47) 21 09 45 04 E-mail: Datashop@ssb.no	PORTUGAL Eurostat Data Shop Lisboa INE/Serviço de Difusão Av. António José de Almeida, 2 P-1000-043 LISBOA Tel. (351) 21 842 61 00 Fax (351) 21 842 63 64 E-mail: data.shop@ine.pt	SCHWEIZ/SUISSE/SVIZZERA Statistisches Amt des Kantons Zürich, Eurostat Data Shop Bleicherweg 5 CH-8090 Zürich Tel. (41) 1 225 12 12 Fax (41) 1 225 12 99 E-mail: datashop@statistik.zh.ch Internet: http://www.statistik.zh.ch
SUOMI/FINLAND STATISTICS FINLAND Eurostat Data Shop Helsinki Tilastokirjasto PL 2B FIN-00022 Tilastokeskus Työpajakatu 13 B, 2/Kerros, Helsinki P. (358-9) 17 34 22 21 F. (358-9) 17 34 22 79 Sähköposti: datashop@stat.fi URL: http://www.tilastokeskus.fi/ttk/kk/datashop/	SVERIGE STATISTICS SWEDEN Information service Eurostat Data Shop Karlavägen 100 - Box 24 300 S-104 51 STOCKHOLM Tfn (46-8) 50 69 48 01 Fax (46-8) 50 69 48 99 E-post: infoservice@scb.se Internet: http://www.scb.se/info/datashop/eudatashop.asp	UNITED KINGDOM Eurostat Data Shop Office for National Statistics Room 1.015 Cardiff Road Newport South Wales NP10 8XG United Kingdom Tel. (44-1633) 81 33 69 Fax (44-1633) 81 33 33 E-mail: eurostat.datashop@ons.gov.uk	UNITED STATES OF AMERICA HAVER ANALYTICS Eurostat Data Shop 60 East 42nd Street Suite 3310 NEW YORK, NY 10165 USA Tel. (1-212) 986 93 00 Fax (1-212) 986 69 81 E-mail: eurodata@haver.com		

Media Support Eurostat (seulement pour journalistes professionnels):

Bâtiment Bech Bureau A4/017 • L-2920 Luxembourg • Tél. (352) 4301 33408 • Fax (352) 4301 35349 • e-mail: eurostat-mediasupport@cec.eu.int

Pour toute information méthodologique:

Pierre Bruyas, Eurostat/F5, L-2920 Luxembourg, Tel. (352) 4301 32477, Fax (352) 4301 37318, E-mail: pierre.bruyas@cec.eu.int

Franco Zampogna, Eurostat/F5, L-2920 Luxembourg, Tel. (352) 4301 37268, Fax (352) 4301 37318, E-mail: franco.zampogna@cec.eu.int

ORIGINAL: Français

N'hésitez pas à nous rencontrer sur Internet à l'adresse suivante: www.europa.eu.int/comm/eurostat/ si vous désirez de plus amples informations!

Une liste des bureaux de vente dans le monde est disponible à l'**Office des publications officielles des Communautés européennes**.

2 rue Mercier - L-2985 Luxembourg
Tél. (352) 2929 42455 Fax (352) 2929 42758
URL: <http://publications.eu.int>
courrier électronique: info-info-opoce@cec.eu.int

BELGIQUE/BELGIË - DANMARK - DEUTSCHLAND - GREECE/ELLADA - ESPAÑA - FRANCE - IRELAND - ITALIA - LUXEMBOURG - NEDERLAND - ÖSTERREICH
PORTUGAL - SUOMI/FINLAND - SVERIGE - UNITED KINGDOM - ÍSLAND - NORGE - SCHWEIZ/SUISSE/SVIZZERA - BALGARJA - ČESKÁ REPUBLIKA - CYPRUS
EESTI - HRVATSKA - MAGYARORSZÁG - MALTA - POLSKA - ROMÂNIA - RUSSIA - SLOVAKIA - SLOVENIA - TÜRKIYE - AUSTRALIA - CANADA - EGYPT - INDIA
ISRAËL - JAPAN - MALAYSIA - PHILIPPINES - SOUTH KOREA - THAILAND - UNITED STATES OF AMERICA

Bon de commande

Je m'abonne à Statistiques en bref pour 1 an (du 1.1.2002 au 31.12.2002):
(adresses des Data Shops et des bureaux de vente voir plus haut)

Formule 1: L'ensemble des 9 thèmes (environ 180 numéros)

Papier: 360 EUR

Langue souhaitée: DE EN FR

Formule 2: Un ou plusieurs des 9 thèmes suivants:

Thème 1 «Statistiques générales»

Thème 6 «Commerce extérieur»

Thème 7 «Transport»

Thème 9 «Science et technologie»

Papier : 42 EUR

Thème 2 «Économie et finances»

Thème 3 «Population et conditions sociales»

Thème 4 «Industrie, commerce et services»

Thème 5 «Agriculture et pêche»

Thème 8 «Environnement et énergie»

Papier: 84 EUR

Langue souhaitée: DE EN FR

Merci de me faire parvenir un exemplaire gratuit du «mini-guide Eurostat» (sélection de produits et services Eurostat)

Langue souhaitée: DE EN FR

Je souhaite m'abonner gratuitement à «Références statistiques», la note d'information sur les produits et services Eurostat

Langue souhaitée: DE EN FR

M. M^{me} M^{lle}

(SVP écrire en majuscules)

Nom: _____ Prénom: _____

Société: _____ Département: _____

Fonction: _____

Adresse: _____

Code postal: _____ Ville: _____

Pays: _____

Tél.: _____ Fax: _____

E-mail: _____

Paiement à réception de la facture de préférence par:

Virement bancaire

Visa Eurocard

Carte N°: _____ Expiration le: ____/____/____

Merci de confirmer votre numéro de TVA intra-communautaire:

A défaut, la TVA sera appliquée automatiquement. Aucune note de crédit ne sera établie a posteriori.

Les Statistiques en bref (fichier pdf) peuvent être téléchargés gratuitement du site internet Eurostat. Vous devez simplement vous enregistrer. Pour d'autres formules, veuillez contacter votre Data Shop.