

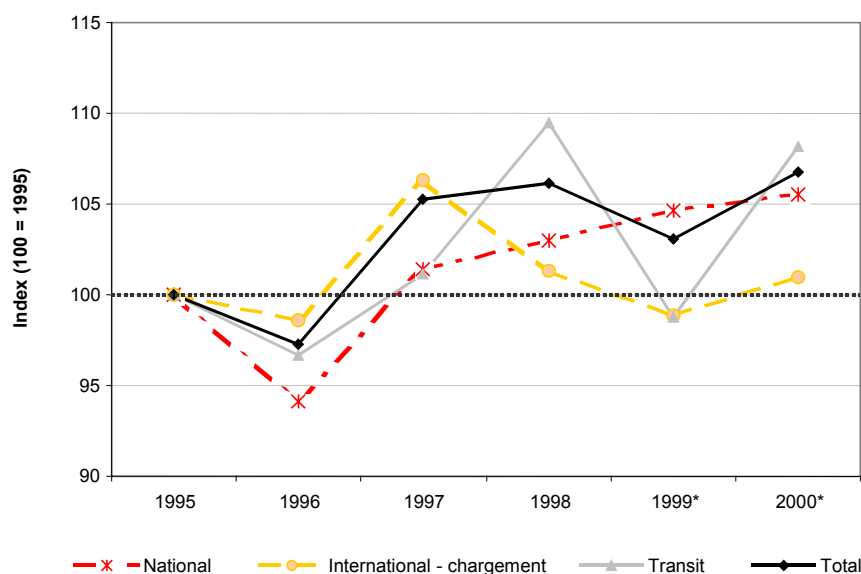
# Transports de marchandises par voies navigables intérieures dans l'UE entre 1995 et 2000

*En cinq ans, le volume de marchandises transportées par voies navigables intérieures a augmenté de 7 %*

Statistiques  
en bref

Franz Justen

## Données essentielles



\* données estimées pour L-B

Graphique 1: Évolution du transport de marchandises (base 100=1995) sur la base du volume de marchandises transportées en milliers de tonnes

Le transport de marchandises par voies navigables intérieures représente 7 % de l'ensemble des transports intérieurs, alors que la part des transports par route, par chemin de fer et par oléoducs s'élève respectivement à 75 %, 13 % et 5 %.

En 1998, le volume de marchandises transportées en Europe par ce mode de transport était de 739 millions de tonnes. Le transport national, international et de transit comptait respectivement pour 28 %, 61 % et 11 %.

L'Allemagne et les Pays-Bas sont les deux pays qui contribuent le plus à cette activité. En 2000, leur part dans le transport de marchandises en Europe représentait près de 75 % des marchandises transportées (données manquantes estimées).

Les voies navigables intérieures sont de plus en plus utilisées pour le transport de marchandises. Depuis 1995, le volume transporté (en tonnes) en France a augmenté de 28 %.

Au niveau national, les minerais bruts ou manufacturés et les matériaux de construction constituent près de la moitié des marchandises transportées par voies navigables intérieures.

Les bateaux automoteurs transportent 78 % des marchandises.

54 % des marchandises sont transportées sur une distance comprise entre 150 et 499 km. 81 % de ces trajets sont effectués sur le territoire allemand et néerlandais.

## TRANSPORTS

THEME 7 – 8/2002

## Contenu

Données essentielles ..... 1

Transport de marchandises par voies navigables intérieures selon le type de transport ..... 2

Type de marchandises transportées par voies navigables intérieures ..... 4

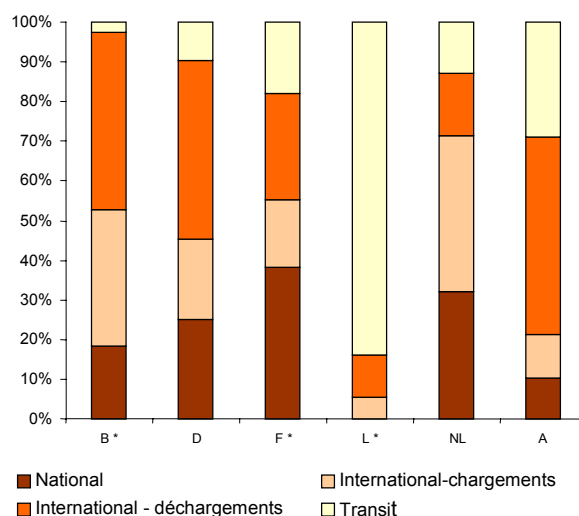
Types de bateaux et distances parcourues ..... 5



## Transport de marchandises par voies navigables intérieures selon le type de transport

Le transport de marchandises par voies navigables intérieures joue un rôle déterminant dans la compétitivité économique de l'Union européenne. Aussi est-il essentiel de connaître ses caractéristiques. En application de la directive 80/1119/CEE du Conseil, des statistiques sont établies sur le transport de marchandises par voies navigables intérieures pour six États membres (Allemagne, Autriche, Belgique, France, Luxembourg et Pays-Bas).

Les chiffres relatifs à l'Allemagne et aux Pays-Bas reflètent le rôle clé que joue l'axe rhénan dans le transport fluvial: ces deux pays totalisent trois quarts des marchandises transportées par voies navigables intérieures en Europe. La part de la France et de la Belgique s'élève à 20%. Le Luxembourg et l'Autriche ont assez peu recours à ce mode de transport et représente seulement 3%.



\* données 1998

Graphique 2: Ventilation du total de marchandises transportées par type de transport, sur la base du volume de marchandises déclaré en 2000 (milliers de tonnes)

	1990	1991	1992	1993	1994	1995	1996	1997	1998	1999	2000	Croissance (%)			
												(1990/2000)	(1995/2000)	(1997/2000)	
<b>1000 tonnes</b>															
<b>B</b>	99 438	94 382	88 915	:	:	:	106 764	:	103 740	:	:	:	:	:	
<b>D</b>	231 574	229 967	229 924	218 331	235 007	237 884	227 019	233 455	236 365	229 136	242 223		4,6	1,8	3,8
<b>F</b>	66 086	70 695	70 900	64 865	62 522	55 055	46 688	58 131	62 010	65 508	70 669		6,9	28,4	21,6
<b>L</b>	10 846	10 707	10 895	10 223	10 149	10 484	9 705	10 271	10 604	:	:	:	:	:	:
<b>NL</b>	286 147	273 800	261 145	262 464	296 145	286 070	289 332	318 817	316 063	311 267	313 708		9,6	9,7	-1,6
<b>A</b>					7 706	8 790	9 303	9 204	10 236	9 987	10 980			24,9	19,3
<b>TOTAL</b>	<b>694 091</b>	<b>679 551</b>	<b>661 779</b>	:	:	:	<b>688 811</b>	:	<b>739 018</b>	:	:				
<b>Mio tkm</b>															
<b>B</b>	5 389	5 177	5 018	2 343	:	:	5 715	:	6 006	:	:	:	:	:	:
<b>D</b>	54 803	55 973	57 239	57 559	61 772	63 982	61 291	62 153	64 267	62 692	66 465		21,3	3,9	6,9
<b>F</b>	7 581	8 347	8 631	7 684	7 235	6 630	6 027	7 058	7 936	8 478	9 110		20,2	37,4	29,1
<b>L</b>	336	338	338	323	317	338	321	356	369	:	:	:	:	:	:
<b>NL</b>	35 661	34 755	33 530	32 058	36 011	35 457	35 513	40 986	40 683	41 428	41 271		15,7	16,4	0,7
<b>A</b>					1 820	2 046	2 101	2 087	2 280	2 231	2 444			19,4	17,1
<b>TOTAL</b>	<b>103 770</b>	<b>104 590</b>	<b>104 756</b>	<b>99 967</b>	:	:	<b>110 968</b>	:	<b>121 541</b>	:	:				

Tableau 1: Évolution du volume total de marchandises transportées par État membre

Trois types de transport peuvent être distingués: le transport national, international et de transit. Au niveau européen, ces trois types de transport représentent respectivement 28 %, 61 % et 11 % du volume total de marchandises transportées par voies navigables intérieures. Ces valeurs masquent toutefois des écarts sensibles entre les six États membres. Le graphique 2 montre qu'aucune marchandise n'est transportée par voies navigables en transport national au Luxembourg, ce qui n'est pas surprenant compte tenu de la taille du pays. En revanche, en France, en Allemagne et aux Pays-Bas, une part significative des transports de marchandises par voies navigables intérieures s'effectue au niveau national (respectivement 38 %, 32 % et 25 % pour ces trois pays). Dans le cas de la Belgique et de l'Autriche, ce pourcentage s'élève à 18 % et 10 %. En Autriche, en Belgique et en

Allemagne, le transport par voies navigables intérieures joue essentiellement un rôle clé pour les importations, puisqu'il représente près de la moitié des transports de marchandises importées. Aux Pays-Bas, 40 % des marchandises ainsi transportées sont destinées à l'exportation. Concernant le transport de transit, c'est au Luxembourg que cette activité atteint les proportions les plus importantes, sa part s'y établissant à 84 % de l'ensemble du transport par voies navigables intérieures.

Le tableau 1 présente des données sur l'évolution des quantités transportées depuis 1990. Si l'on estime les données manquantes, il apparaît que le volume total du transport de marchandises a augmenté d'environ 7 % depuis 1995. Plusieurs raisons expliquent l'utilisation accrue de ce

mode de transport en Europe au cours des dernières années. La libéralisation complète du marché de l'UE depuis janvier 2000 ainsi que la modernisation et la restructuration de la flotte contribuent à l'expansion des transports par voies navigables intérieures. Ceux-ci présentent des avantages majeurs: ils sont écologiques et relativement bon marché tout en offrant un niveau de sécurité élevé; ils sont en outre économiques en énergies non renouvelables et contribuent à réduire le trafic sur les autoroutes saturées du nord-ouest de l'Europe. En outre les infrastructures du continent européen se prêtent bien à ce type de transport.

Même si l'on observe une croissance globale, des disparités existent entre les pays. Le tableau 1 fait apparaître qu'en Allemagne et aux Pays-Bas, c'est-à-dire dans les deux pays qui transportent le plus de marchandises par voies navigables intérieures, le volume de marchandises transportées n'a pas

essentiellement au Danube. En juillet 1996, l'UE a adopté des lignes directrices pour la création d'un réseau de transport transeuropéen. L'objectif est de mettre en place, sur la base des voies navigables existantes, un réseau de voies navigables pertinent, interopérable et rationnel sur le plan économique et écologique. Ce nouveau réseau devrait permettre à la navigation intérieure d'assumer d'une manière optimale sa fonction de mode de transport peu coûteux, sûr et respectueux de l'environnement.

Le tableau 2 fournit des indications sur les quantités de marchandises échangées par les six États membres en 2000. L'État déclarant est le pays de déchargement. Il apparaît que les Pays-Bas, l'Allemagne et la Belgique totalisent 86 % du transport international par voies navigables intérieures. Plus précisément, les échanges entre les Pays-Bas et l'Allemagne en représentent 51 %, la part des exportations des Pays-Bas

Pays de déchargement \ Pays de chargement	Pays de chargement						TOTAL
	B	D	F	L	NL	A	
B*	18 977	10 311	3 159	38	32 419	2	64 906
D	12 679	60 859	8 337	308	81 898	589	164 670
F*	2 955	1 799	23 755	3	5 635	33	34 180
L*	83	496	45	0	386	-	1 010
NL	19 433	25 703	4 276	85	100 683	154	150 334
A	74	440	18	-	1 256	1 146	2 934
TOTAL	54 201	99 608	39 590	434	222 277	1 924	418 034

\* données 1998

Tableau 2: Transport intra-UE de marchandises par relation en 2000 (en milliers de tonnes)

évolué de la même façon au cours des dix dernières années. Ainsi, les tonnages ont davantage augmenté aux Pays-Bas qu'en Allemagne. Les taux de croissance 1990-2000 et 1995-2000 sont tous deux proches de 10 % pour les Pays-Bas, mais inférieurs à 5 % pour l'Allemagne. En outre, de 1997 à 2000, les Pays-Bas ont été le seul pays dans lequel le volume des marchandises transportées est demeuré constant. En France, le transport de marchandises par voies navigables intérieures n'a cessé de progresser depuis 1996. Cette hausse concerne non seulement les volumes transportés, mais aussi les distances parcourues. Depuis 1995, la quantité de marchandises transportées a augmenté de plus d'un tiers. Cet accroissement est encore plus manifeste lorsque l'on observe l'évolution en tonnes-kilomètres, puisque celle-ci témoigne d'une croissance de près de 50 % depuis 1995.

En ce qui concerne plus particulièrement le transport international de marchandises, il est intéressant d'étudier les principaux pays participant à ce commerce. Le volume de marchandises échangées dépend de paramètres culturels, économiques et politiques, mais aussi de la structure du réseau transeuropéen. Celui-ci se compose de bassins, de canaux et de leurs liaisons. Au nombre de ceux-ci figurent l'axe rhénan, l'axe nord-sud reliant les Pays-Bas, la Belgique et la France et l'axe est-ouest reliant le nord de l'Allemagne avec les ports belges et néerlandais à l'ouest et les fleuves Elbe et Oder à l'est. L'axe méridional est-ouest correspond

vers l'Allemagne s'élevant à 39 %. Environ un quart des échanges internationaux correspondent à des échanges entre les Pays-Bas et la Belgique.

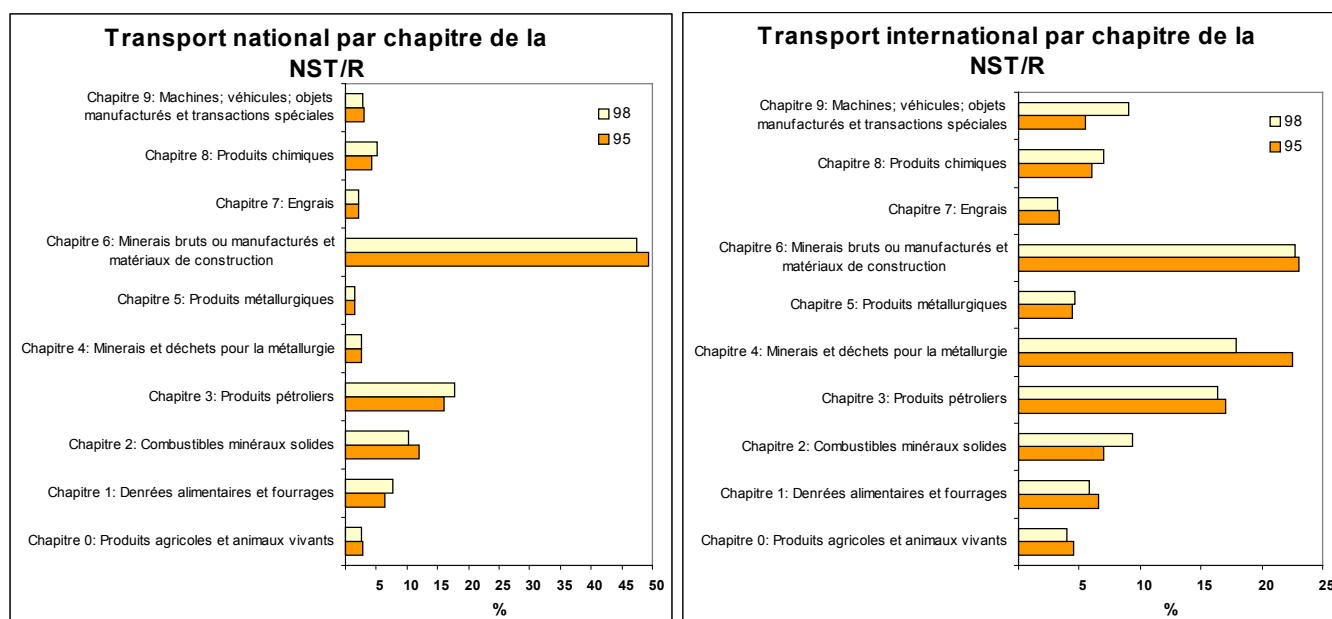
Il convient de noter que l'Allemagne est le pays européen qui importe les plus grandes quantités de marchandises à l'aide de ce mode de transport (165 millions de tonnes). Ses principaux partenaires sont les Pays-Bas et la Belgique. L'Allemagne échange 131 millions de tonnes de marchandises avec ces deux pays, soit 91 % de son transport international total. Concernant les exportations, l'Allemagne est la principale destination pour l'ensemble des États membres. Sa part atteint respectivement 76 %, 67 %, 53 % et 36 % pour les exportations de l'Autriche, des Pays-Bas, de la France et de la Belgique. Les Pays-Bas sont - de loin - le pays qui exporte le plus de marchandises à l'aide de ce mode de transport.

Il y a lieu de remarquer que les Pays-Bas sont un petit pays en comparaison à la France ou à l'Allemagne. Ils représentent néanmoins 36 % des marchandises transportées par voies navigables intérieures (chiffres 2000), ce qui s'explique essentiellement par leur histoire et leurs infrastructures. Les ports de Rotterdam et Amsterdam jouent un rôle déterminant dans les transports de biens en Europe.

## Type de marchandises transportées par voies navigables intérieures

La ventilation des données par groupe de marchandises apporte elle aussi des informations intéressantes. Le graphique 3 montre qu'au niveau national, les minerais bruts ou manufacturés et les matériaux de construction (chapitre 6) représentent près de la moitié des marchandises transportées. La part des produits pétroliers (chapitre 3) s'élève à 20 %. La ventilation par type de marchandises est similaire pour 1995 et 1998. Concernant le transport international, ce sont également les minerais bruts ou manufacturés et les matériaux de construction qui viennent en tête des produits transportés. Leur prépondérance est toutefois moins marquée, étant donné qu'ils ne représentent

qu'un quart environ des marchandises transportées. En 1995, leur part a été identique à celle des minerais et déchets pour la métallurgie (chapitre 4). Les produits pétroliers représentaient près de 20 %. Comme pour le transport national, la ventilation par type de marchandises est identique pour 1995 et 1998. La principale différence entre le transport national et international réside dans le fait que la part des minerais et déchets pour la métallurgie est plus élevée dans le cas du transport international (au niveau national, ce type de marchandises ne représente que 5 % du total des marchandises transportées).



Graphique 3: Part des groupes de marchandises dans le transport national et international par chapitre de la NST/R, sur la base des marchandises déclarées en milliers de tonnes

Le graphique 3 montre également que, en proportion du total, les produits agricoles et les animaux vivants (chapitre 0) ainsi que les denrées alimentaires et les fourrages (chapitre 1) sont rarement transportés par voies navigables intérieures. Ce mode de transport est aussi moins utilisé pour les engrais et les produits chimiques (chapitres 7 et 8).

Les tableaux 3, 4 et 5 analysent les groupes de produits transportés par chaque État membre selon qu'il s'agisse du transport national, international ou de transit. Concernant le

transport national, il convient de noter que l'Autriche se distingue des autres pays européens par la grande importance des transports de produits pétroliers (chapitre 3). Ces produits représentent en effet 71 % des marchandises transportées. En revanche, les minerais bruts ou manufacturés et les matériaux de construction ne représentent que 12 % des marchandises transportées au niveau national.

NST/R chapters

National	0	1	2	3	4	5	6	7	8	9	TOTAL (%)
B	263	1 150	2 146	4 120	1 571	665	6 385	951	1 457	270	9,3
D	1 545	2 734	11 931	14 420	2 645	1 379	21 589	1 604	5 132	929	31,3
F	2 176	360	1 912	3 255	285	301	14 503	46	578	341	11,6
L	0	0	0	0	0	0	0	0	0	0	0,0
NL	1 272	11 398	4 951	13 573	568	709	54 340	1 891	3 352	4 277	47,2
A	0	1	0	681	0	164	116	0	0	2	0,5
<b>TOTAL (%)</b>	<b>2,6</b>	<b>7,7</b>	<b>10,3</b>	<b>17,7</b>	<b>2,5</b>	<b>1,6</b>	<b>47,5</b>	<b>2,2</b>	<b>5,2</b>	<b>2,9</b>	<b>100</b>

Tableau 3: Transport national de marchandises (en milliers de tonnes) par chapitre de la NST/R, valeurs déclarées en 1998

### Chapitres NST/R

International	0	1	2	3	4	5	6	7	8	9	TOTAL (%)
<b>B</b>	2 762	2 792	4 027	15 178	3 123	3 006	25 700	3 531	7 851	14 020	<b>18,1</b>
<b>D</b>	4 706	10 168	17 144	23 390	34 815	9 738	27 861	5 370	11 527	6 721	<b>33,5</b>
<b>F</b>	4 931	2 607	2 739	2 275	2 165	1 647	8 051	935	974	715	<b>6,0</b>
<b>L</b>	1	0	237	261	521	26	569	76	5	0	<b>0,4</b>
<b>NL</b>	5 213	10 382	18 338	31 998	37 324	6 077	39 926	4 094	11 478	19 299	<b>40,7</b>
<b>A</b>	398	245	89	1 113	2 776	294	647	476	95	99	<b>1,4</b>
<b>TOTAL (%)</b>	<b>4,0</b>	<b>5,8</b>	<b>9,4</b>	<b>16,4</b>	<b>17,8</b>	<b>4,6</b>	<b>22,7</b>	<b>3,2</b>	<b>7,1</b>	<b>9,0</b>	<b>100</b>

Tableau 4: Transport international de marchandises (en milliers de tonnes) par chapitre de la NST/R, valeurs déclarées en 1998

### Chapitres NST/R

Transit	0	1	2	3	4	5	6	7	8	9	TOTAL (%)
<b>B</b>	593	451	260	26	345	288	264	221	286	37	<b>3,4</b>
<b>D</b>	2 774	1 398	2 649	4 616	2 199	2 056	2 588	568	232	1 936	<b>25,5</b>
<b>F</b>	279	270	169	3 756	128	1 338	3 652	128	458	1 038	<b>13,6</b>
<b>L</b>	1 756	1 078	2 421	84	1 660	847	746	241	13	62	<b>10,8</b>
<b>NL</b>	1 883	1 490	2 460	5 885	1 416	3 704	5 772	2 541	4 357	6 098	<b>43,1</b>
<b>A</b>	217	983	35	183	45	896	94	288	67	234	<b>3,7</b>
<b>TOTAL (%)</b>	<b>9,1</b>	<b>6,9</b>	<b>9,7</b>	<b>17,6</b>	<b>7,0</b>	<b>11,1</b>	<b>15,9</b>	<b>4,8</b>	<b>6,6</b>	<b>11,4</b>	<b>100</b>

Tableau 5: Transport de transit de marchandises (en milliers de tonnes), par chapitre de la NST/R, valeurs déclarées en 1998

Toutefois, le volume de marchandises transportées par voies navigables intérieures en Autriche est très faible par rapport aux autres pays. Au niveau national, la ventilation par chapitre est assez similaire pour la Belgique et l'Allemagne, les minerais bruts ou manufacturés et les matériaux de construction (chapitre 6) représentant près d'un tiers des marchandises transportées. En France et aux Pays-Bas, la part de ces marchandises est beaucoup plus importante, puisqu'elle atteint environ 60 %. En revanche, la part des produits chimiques, des produits pétroliers et des combustibles minéraux solides (chapitre 8, 3 et 2) est plus importante en Belgique et en Allemagne.

En ce qui concerne la ventilation par chapitre de la NST/R du transport international (tableau 4), il est moins aisé d'établir le profil des différents pays. Les États membres transportent les divers types de produits dans des proportions variables. La

France affiche la part la plus élevée (18 %) pour le transport de produits agricoles et d'animaux vivants (chapitre 0). Au Luxembourg, ce sont essentiellement les minerais bruts ou manufacturés et les matériaux de construction (chapitre 6) ainsi que les minerais et déchets pour la métallurgie (chapitre 4) qui sont transportés, leur part s'établissant à près de deux tiers du total des produits transportés.

Quant à la ventilation par chapitre de la NST/R du transport de transit (tableau 5), elle fait apparaître que la part des produits agricoles et des animaux vivants est beaucoup plus grande que dans le cas du transport national et international (le chapitre 0 représente 9% du transport de transit, 3 % du transport national et 4 % du transport international). En France, en Allemagne et aux Pays-Bas, les produits pétroliers (chapitre 3) constituent une part importante des marchandises transportées (respectivement 33 %, 22 % et 17 %).

## Types de bateaux et distances parcourues

Le nombre de bateaux recule considérablement depuis plusieurs années du fait des programmes successifs de mise à la ferraille mis en œuvre au niveau communautaire. Le tableau 6 montre l'importance de chaque type de bateau pour le transport de marchandises par voies navigables intérieures. Au niveau européen, les automoteurs sont - de loin - le type

de bateau le plus utilisé. En 2000, ils ont assuré près de 80 % du transport de marchandises contre 20% pour les barges poussées. La part des marchandises transportées par barges tractées était marginale (0,3 %). Cependant, une fois encore, la situation est assez différente d'un État membre à l'autre. Le Luxembourg n'a relevé aucune utilisation de barges tractées.

Type de bateau	B*	D	F	L*	NL	A	TOTAL
<b>Automoteur</b>	82 477	192 239	61 113	9 606	249 363	4 949	<b>599 747</b>
Automoteur-citerne	25 571	51 218	3 233	9 210	68 988	1 002	159 222
Autre automoteur	56 906	141 021	57 880	396	180 375	3 947	440 525
<b>Chaland</b>	348	681	136	-	1 005	2 372	<b>4 542</b>
Chaland-citerne	-	16	4	-	-	17	37
Autre chaland	348	665	132	-	1 005	2 355	4 505
<b>Barge</b>	20 912	49 303	13 568	997	63 287	3 658	<b>151 725</b>
Barge-citerne	2 609	2 346	1 760	-	5 478	906	13 099
Autre barge	18 303	46 957	11 808	997	57 809	2 752	138 626
<b>Autres bateaux de transport de biens</b>	3	-	-	-	53	:	<b>56</b>
<b>TOTAL</b>	<b>103 740</b>	<b>242 223</b>	<b>74 817</b>	<b>10 603</b>	<b>313 708</b>	<b>10 979</b>	<b>756 070</b>

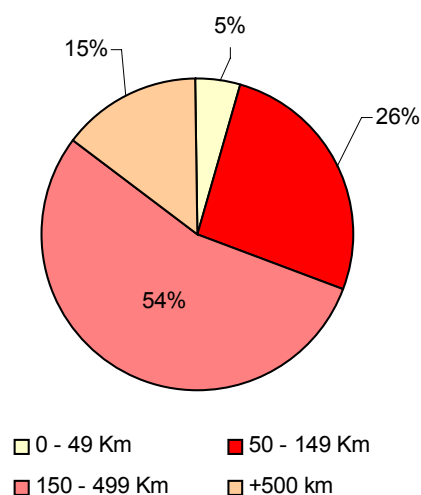
\* data 1998

Tableau 6: Transport total par type de bateau (en milliers de tonnes), valeurs déclarées en 2000

Dans les autres États membres, la part des automoteurs-citernes varie sensiblement. En France, elle est relativement faible (moins de 5 %), alors que dans les autres pays, elle s'établit à au moins 25 % de l'ensemble des automoteurs. C'est en Autriche que les barges tractées sont le plus utilisées.

La ventilation du volume de marchandises par distances parcourues fournit des informations intéressantes sur l'utilisation des voies navigables intérieures. Quatre classes de distance ont été définies: moins de 50 km, 50 à 150 km, 150 à 500 km et plus de 500 km (cf. graphique 4). Si l'on considère le transport national par voies navigables intérieures en tonnes-kilomètres, il apparaît que 54 % des marchandises ont été transportées sur 150 à 499 km.

Un quart des marchandises a été transporté sur 50 à 149 km, 15 % sur plus de 500 km et 5 % sur moins de 50 km. C'est essentiellement en Allemagne que l'on observe un transport national de marchandises sur plus de 500 km. Les infrastructures et la taille de chaque pays ont une grande incidence sur les données. Toutefois, d'autres explications peuvent également entrer en ligne de compte, par exemple les coutumes en matière de transport ou des facteurs politiques.



Graphique 4: Transport national par classe de distance, basé sur les millions de tkm transportées en 1998

## ➤ CE QU'IL FAUT SAVOIR – NOTES METHODOLOGIQUES

Le présent numéro des Statistiques en bref est le premier à traiter des transports de marchandises par voies navigables intérieures dans l'Union européenne. Les chiffres sont tirés de la base de données d'Eurostat sur les transports intérieurs, dans laquelle figurent les statistiques du transport national, international et de transit, établies en application de la directive 80/1119/CEE du Conseil. Les données sont collectées pour six États membres de l'Union européenne: la Belgique, l'Allemagne, la France, le Luxembourg, les Pays-Bas et l'Autriche. En vertu de l'article 2 de la directive, les États membres, dont l'ensemble des marchandises transportées annuellement par voies navigables intérieures en transport international ou de transit n'excède pas 1 million de tonnes, sont dispensés de l'obligation de fournir les données requises par la directive.

### Disponibilité des données

Même si la qualité et la disponibilité des données se sont améliorées récemment, certaines valeurs sont encore manquantes. Des estimations ont notamment été élaborées pour la Belgique et le Luxembourg en ce qui concerne les années 1999 et 2000. Le graphique 1 est donc basé sur des données estimées pour la Belgique et le Luxembourg. En raison de la non-disponibilité de certaines données relatives à la Belgique, à la France et au Luxembourg pour l'année 2000, certains totaux figurant dans les tableaux 2 et 6 ont été estimés.

### Définition des différents types de transport par voies navigables intérieures

**Transport national par voies navigables intérieures:** transport par voies navigables intérieures entre deux lieux (de chargement et de déchargement) situés dans le même pays, indépendamment du pays où le bateau de transport est enregistré.

**Transport international par voies navigables intérieures:** transport par voies navigables intérieures entre deux lieux (de chargement et de déchargement) situés dans deux pays différents.

**Transport de transit par voies navigables intérieures:** transport par voies navigables intérieures à travers un pays, entre deux lieux (de chargement et de déchargement) situés tous deux dans un autre pays ou dans deux autres pays, pour autant que la traversée du pays ne se fasse que par voies navigables intérieures et qu'il n'y ait ni chargement ni déchargement dans le pays traversé.

**Automoteur:** embarcation destinée au transport de marchandises par voies navigables intérieures et disposant de son propre système de propulsion mécanique.

**Automoteur-citerne:** automoteur destiné au transport en vrac de liquides ou de gaz.

**Barge tractée:** embarcation remorquée destinée au transport de marchandises par voies navigables intérieures et ne disposant pas d'un système de propulsion mécanique propre.

**Barge-citerne tractée:** barge tractée destinée au transport en vrac de liquides ou de gaz.

**Barge poussée:** embarcation poussée destinée au transport de marchandises par voies navigables intérieures et ne disposant pas d'un système de propulsion mécanique propre.

**Barge-citerne poussée:** barge poussée destinée au transport en vrac de liquides ou de gaz.

### Ventilation par groupe de produits

La classification NST/R (nomenclature uniforme de marchandises pour les statistiques de transport/ révisée) comporte 24 groupes de marchandises. Par manque de place, il n'est pas possible de présenter séparément les 24 groupes en question. Aussi ont-ils été agrégés au niveau des chapitres de la NST/R. Les chapitres de la NST/R sont décrits succinctement dans la section concernée du commentaire, de façon à en améliorer la lisibilité.

#### Chapitres NST/R

NST/R 0:	Produits agricoles et animaux vivants
NST/R 1:	Denrées alimentaires et fourrages
NST/R 2:	Combustibles minéraux solides
NST/R 3:	Produits pétroliers
NST/R 4:	Minerais et déchets pour la métallurgie
NST/R 5:	Produits métallurgiques
NST/R 6:	Minerais bruts ou manufacturés et matériaux de construction
NST/R 7:	Engrais
NST/R 8:	Produits chimiques
NST/R 9:	Machines, véhicules, objets manufacturés et transactions spéciales.

La présente publication a été élaborée avec l'aide de Mme Sandrine Cipponeri.

# Pour en savoir plus:

## ➤ Les bases de données

New Cronos, Domaine navigation intérieure

Pour toute information ou commande de publications, bases de données et extractions de bases de données à la demande, contactez le réseau **Data Shops**:

BELGIQUE/BELGIË	DANMARK	DEUTSCHLAND	ESPAÑA	FRANCE	ITALIA – Roma
<b>Eurostat Data Shop Bruxelles/Brussel</b> <b>Planistat Belgique</b> Rue du Commerce 124 Handelsstraat 124 B-1000 BRUXELLES / BRUSSEL Tel. (32-2) 234 67 50 Fax (32-2) 234 67 51 E-mail: <a href="mailto:datashop@planistat.be">datashop@planistat.be</a> URL: <a href="http://www.datashop.org/">http://www.datashop.org/</a>	<b>DANMARKS STATISTIK Bibliotek og Information Eurostat Data Shop</b> Sejrogade 11 DK-2100 KØBENHAVN Ø Tlf. (45) 39 17 30 30 Fax (45) 39 17 30 03 E-mail: <a href="mailto:hb@dst.dk">hb@dst.dk</a> Internet: <a href="http://www.dst.dk/bibliotek">http://www.dst.dk/bibliotek</a>	<b>STATISTISCHES BUNDESAMT Eurostat Data Shop Berlin</b> Otto-Braun-Straße 70-72 (Eingang: Karl-Marx-Allee) D-10178 BERLIN Tel. (49) 1888 644 94 27/28 Fax (49) 1888-644 94 30 E-mail: <a href="mailto:datashop@destatis.de">datashop@destatis.de</a> URL: <a href="http://www.eu-datashop.de/">http://www.eu-datashop.de/</a>	<b>INE Eurostat Data Shop</b> Paseo de la Castellana, 183 Despacho 011B Entrada por Estébanez Calderón E-28046 MADRID Tel. (34) 91 583 91 67/91 583 95 00 Fax (34) 91 583 03 57 E-mail: <a href="mailto:datashop.eurostat@ine.es">datashop.eurostat@ine.es</a> URL: <a href="http://www.datashop.org/">http://www.datashop.org/</a>	<b>INSEE Info Service Eurostat Data Shop</b> 195, rue de Bercy Tour Gamma A F-75582 PARIS CEDEX 12 Tél. (33) 1 53 17 88 44 Fax (33) 1 53 17 88 22 E-mail: <a href="mailto:datashop@insee.fr">datashop@insee.fr</a>	<b>ISTAT Centro di Informazione Statistica Sede di Roma, Eurostat Data Shop</b> Via Cesare Balbo, 11a I-00184 ROMA Tel. (39) 06 46 73 31 02/06 Fax (39) 06 46 73 31 01/07 E-mail: <a href="mailto:dipdiff@istat.it">dipdiff@istat.it</a>
ITALIA – Milano	LUXEMBOURG	NEDERLAND	NORGE	PORTUGAL	SCHWEIZ/SUISSE/SVIZZERA
<b>ISTAT Ufficio Regionale per la Lombardia Eurostat Data Shop</b> Via Fieno 3 I-20123 MILANO Tel. (39) 02 80 61 32 460 Fax (39) 02 80 61 32 304 E-mail: <a href="mailto:mileuro@tin.it">mileuro@tin.it</a>	<b>Eurostat Data Shop Luxembourg</b> 46A, avenue J.F. Kennedy BP 1452 L-1014 LUXEMBOURG Tél. (352) 43 35-2251 Fax (352) 43 35-22221 E-mail: <a href="mailto:dslux@eurostat.datashop.lu">dslux@eurostat.datashop.lu</a> URL: <a href="http://www.datashop.org/">http://www.datashop.org/</a>	<b>STATISTICS NETHERLANDS Eurostat Data Shop-Voorburg</b> Postbus 4000 2270 JM VOORBURG Nederland Tel. (31-70) 337 49 00 Fax (31-70) 337 59 84 E-mail: <a href="mailto:datashop@cbs.nl">datashop@cbs.nl</a>	<b>Statistics Norway Library and Information Centre Eurostat Data Shop</b> Kongens gate 6 Boks 8131 Dep. N-0033 OSLO Tel. (47) 21 09 46 42/43 Fax (47) 21 09 45 04 E-mail: <a href="mailto:Datashop@ssb.no">Datashop@ssb.no</a>	<b>Eurostat Data Shop Lisboa INE/Serviço de Difusão</b> Av. António José de Almeida, 2 P-1000-043 LISBOA Tel. (351) 21 842 61 00 Fax (351) 21 842 63 64 E-mail: <a href="mailto:data.shop@ine.pt">data.shop@ine.pt</a>	<b>Statistisches Amt des Kantons Zürich, Eurostat Data Shop</b> Bleicherweg 5 CH-8090 Zürich Tel. (41) 1 225 12 12 Fax (41) 1 225 12 99 E-mail: <a href="mailto:datashop@statistik.zh.ch">datashop@statistik.zh.ch</a> Internet: <a href="http://www.statistik.zh.ch">http://www.statistik.zh.ch</a>
SUOMI/FINLAND	SVERIGE	UNITED KINGDOM	UNITED STATES OF AMERICA		
<b>STATISTICS FINLAND Eurostat Data Shop Helsinki</b> Tilastokirjasto PL 2B FIN-00022 Tilastokeskus Työpajakatu 13 B, 2.Kerros, Helsinki P. (358-9) 17 34 22 21 F. (358-9) 17 34 22 79 Sähköposti: <a href="mailto:datashop@stat.fi">datashop@stat.fi</a> URL: <a href="http://www.tilastokeskus.fi/ttk/kk/datashop/">http://www.tilastokeskus.fi/ttk/kk/datashop/</a>	<b>STATISTICS SWEDEN Information service Eurostat Data Shop</b> Karlavägen 100 - Box 24 300 S-104 51 STOCKHOLM Tfn (46-8) 50 69 48 01 Fax (46-8) 50 69 48 99 E-post: <a href="mailto:infoservice@scb.se">infoservice@scb.se</a> Internet: <a href="http://www.scb.se/info/datashop/eudatashop.asp">http://www.scb.se/info/datashop/eudatashop.asp</a>	<b>Eurostat Data Shop Office for National Statistics</b> Room 1.015 Cardiff Road Newport South Wales NP10 8XG United Kingdom Tel. (44-1633) 81 33 69 Fax (44-1633) 81 33 33 E-mail: <a href="mailto:eurostat.datashop@ons.gov.uk">eurostat.datashop@ons.gov.uk</a>	<b>HAVER ANALYTICS Eurostat Data Shop</b> 60 East 42nd Street Suite 3310 NEW YORK, NY 10165 USA Tel. (1-212) 986 93 00 Fax (1-212) 986 69 81 E-mail: <a href="mailto:eurodata@haver.com">eurodata@haver.com</a>		

Media Support Eurostat (seulement pour journalistes professionnels):

Bâtiment Bech Bureau A4/017 • L-2920 Luxembourg • Tél. (352) 4301 33408 • Fax (352) 4301 35349 • e-mail: [eurostat-mediasupport@cec.eu.int](mailto:eurostat-mediasupport@cec.eu.int)

## Pour toute information méthodologique:

Franz Justen, Eurostat/C2, L-2920 Luxembourg, Tel. (352) 4301 34313, Fax (352) 4301 32600, E-mail: [franz.justen@cec.eu.int](mailto:franz.justen@cec.eu.int)

ORIGINAL: Anglais

N'hésitez pas à nous rencontrer sur Internet à l'adresse suivante: [www.europa.eu.int/comm/eurostat/](http://www.europa.eu.int/comm/eurostat/) si vous désirez de plus amples informations!

Une liste des bureaux de vente dans le monde est disponible à l'**Office des publications officielles des Communautés européennes**.

2 rue Mercier – L-2985 Luxembourg  
Tél. (352) 2929 42455 Fax (352) 2929 42758  
URL: <http://publications.eu.int>  
courrier électronique: [info-info-opoce@cec.eu.int](mailto:info-info-opoce@cec.eu.int)

BELGIQUE/BELGIË – DANMARK – DEUTSCHLAND – GREECE/ELLADA – ESPAÑA – FRANCE – IRELAND – ITALIA – LUXEMBOURG – NEDERLAND – ÖSTERREICH  
PORTUGAL – SUOMI/FINLAND – SVERIGE – UNITED KINGDOM – ISLAND – NORGE – SCHWEIZ/SUISSE/SVIZZERA – BALGARIA – ČESKÁ REPUBLIKA – CYPRUS  
EESTI – HRVATSKA – MAGYARORSZÁG – MALTA – POLSKA – ROMÂNIA – RUSSIA – SLOVAKIA – SLOVENIA – TÜRKIYE – AUSTRALIA – CANADA – EGYPT – INDIA  
ISRAËL – JAPAN – MALAYSIA – PHILIPPINES – SOUTH KOREA – THAILAND – UNITED STATES OF AMERICA

## Bon de commande

Je m'abonne à Statistiques en bref pour 1 an (du 1.1.2002 au 31.12.2002):  
(adresses des Data Shops et des bureaux de vente voir plus haut)

**Formule 1:** L'ensemble des 9 thèmes (environ 180 numéros)

Papier: 360 EUR

Langue souhaitée:  DE  EN  FR

**Formule 2:** Un ou plusieurs des 9 thèmes suivants:

Thème 1 «Statistiques générales»

Thème 6 «Commerce extérieur»

Thème 7 «Transport»

Thème 9 «Science et technologie»

Papier : 42 EUR

Thème 2 «Économie et finances»

Thème 3 «Population et conditions sociales»

Thème 4 «Industrie, commerce et services»

Thème 5 «Agriculture et pêche»

Thème 8 «Environnement et énergie»

Papier: 84 EUR

Langue souhaitée:  DE  EN  FR

Les Statistiques en bref (fichier pdf) peuvent être téléchargés gratuitement du site internet Eurostat. Vous devez simplement vous enregistrer. Pour d'autres formules, veuillez contacter votre Data Shop.

Merci de me faire parvenir un exemplaire gratuit du «mini-guide Eurostat» (sélection de produits et services Eurostat)

Langue souhaitée:  DE  EN  FR

Je souhaite m'abonner gratuitement à «Références statistiques», la note d'information sur les produits et services Eurostat

Langue souhaitée:  DE  EN  FR

M.  M<sup>me</sup>  M<sup>lle</sup>

(SVP écrire en majuscules)

Nom: \_\_\_\_\_ Prénom: \_\_\_\_\_

Société: \_\_\_\_\_ Département: \_\_\_\_\_

Fonction: \_\_\_\_\_

Adresse: \_\_\_\_\_

Code postal: \_\_\_\_\_ Ville: \_\_\_\_\_

Pays: \_\_\_\_\_

Tél.: \_\_\_\_\_ Fax: \_\_\_\_\_

E-mail: \_\_\_\_\_

**Paiement à réception de la facture de préférence par:**

Virement bancaire

Visa  Eurocard

Carte N°: \_\_\_\_\_ Expiration le: \_\_\_\_/\_\_\_\_/\_\_\_\_

**Merci de confirmer votre numéro de TVA intra-communautaire:**

**A défaut, la TVA sera appliquée automatiquement. Aucune note de crédit ne sera établie a posteriori.**