

Struktur der Landwirtschaft in Dänemark 2005

53% der landwirtschaftlichen Fläche und 58% des Viehbestands in Betrieben mit 100 ha oder mehr

Diese Statistik kurz gefasst ist Teil einer Reihe von länderspezifischen Veröffentlichungen der Ergebnisse der Betriebsstrukturerhebung 2005. Sie bietet eine kurze, aber gleichwohl umfassende Einsicht in die Struktur der landwirtschaftlichen Betriebe in Dänemark. Eine ähnliche Veröffentlichung präsentierte im November 2004 die Ergebnisse der Betriebsstrukturerhebung 2003 in Dänemark.

Im Juni 2005 gab es in Dänemark etwa **48 100*** landwirtschaftliche Betriebe mit einer wirtschaftlichen Größe von wenigstens 1 Europäischen Größeneinheit (EGE).

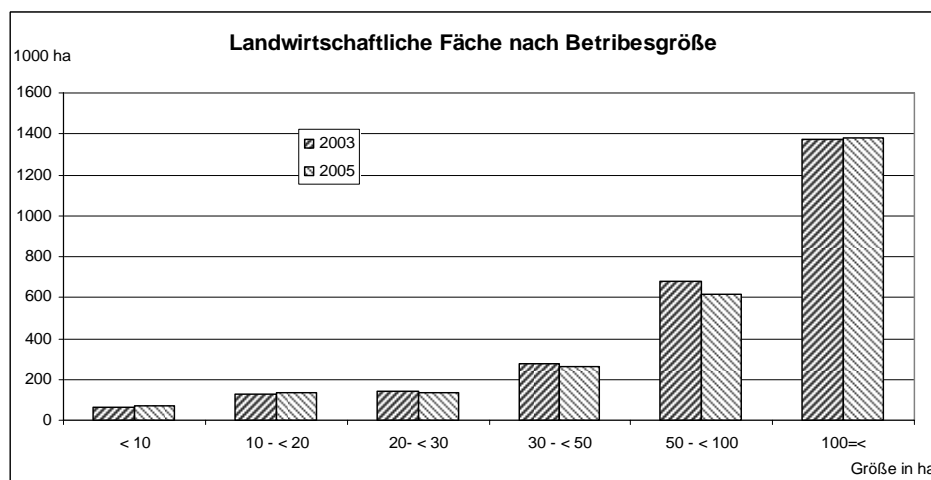
- Diese Betriebe beschäftigten 58 400 JAE (Jahresarbeitsseinheiten), was 58 400 Vollbeschäftigten entspricht;
- sie bewirtschafteten eine landwirtschaftliche Fläche von etwa 2,6 Mio ha, durchschnittlich also **53,8 ha pro Betrieb** (gegenüber 54,7 ha in 2003).

Von diesen 48 100 Betrieben

- beschäftigten 54 % weniger als eine JAE, während 20 % der Betriebe 2 oder mehr JAE beschäftigten;
- bewirtschafteten 9 % weniger als 5 ha, 15 % eine Fläche von 100 ha oder mehr;
- waren entsprechend ihrer hauptbetriebswirtschaftlichen Ausrichtung 39 % spezialisierte Getreide-, Ölsaaten und Eisweißbetriebe, 18 % der Ackerbaubetriebe allgemeiner Art, 11 % spezialisierte Milchviehbetriebe, 8 % Ackerbau – Weideviehverbundbetriebe und bei 7 % waren Verbundbetriebe mit verschiedenen Kombinationen Pflanzenbau-Viehhaltung;
- 5 % waren Betriebe mit ökologischem Landbau;
- erhielten 31 % direkte Investitionsbeihilfen.

Von den 47 700 alleinigen Betriebsinhabern waren:

- 11 % Frauen
- 42 % mindestens 55 Jahre alt und nur 7 % jünger als 35 Jahre;
- 39 % hatten eine außerbetriebliche Tätigkeit als Hauptberuf.



* Aufgrund der in den Mitgliedstaaten unterschiedlichen Erfassung ist die Zahl der Betriebe zwischen den Ländern nicht vergleichbar. Aus diesem Grund konzentriert sich die vorliegende Analyse, inbegriffen die Tabellen 1-4 und die Graphiken, auf Betriebe von wenigstens 1 EGE. Für weitere Informationen zum Konzept der EGE siehe Wissenswertes zur Methodik.

Statistik

kurz gefasst

LANDWIRTSCHAFT UND FISCHEREI

18/2006

Landwirtschaft

Autoren

György BENOIST

PoI MARQUER

Inhalt

Tabelle 1 – Arbeitskräfte nach Betriebsgröße.....3

Tabelle 2 – Landwirtschaftliche Betriebe nach Größe.....4

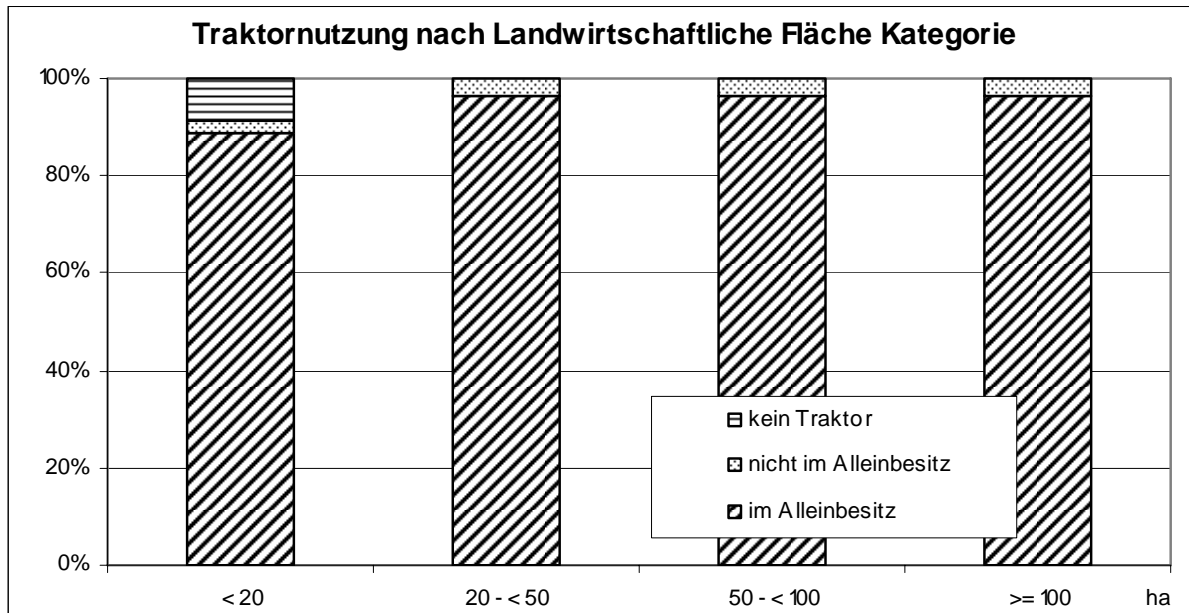
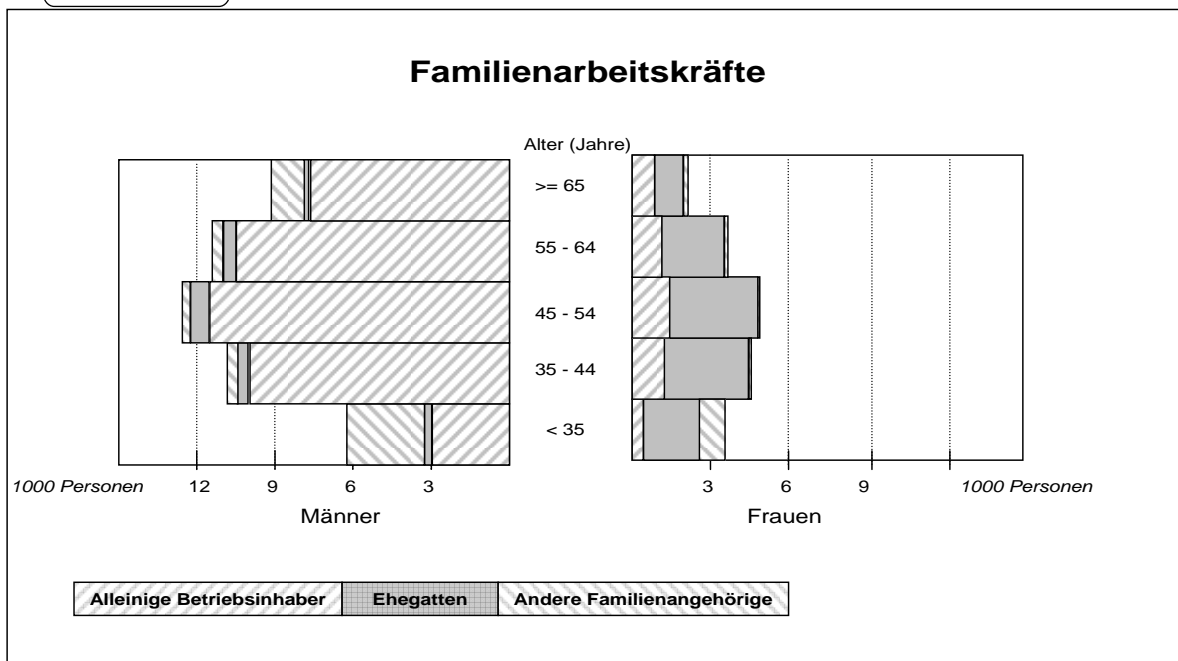
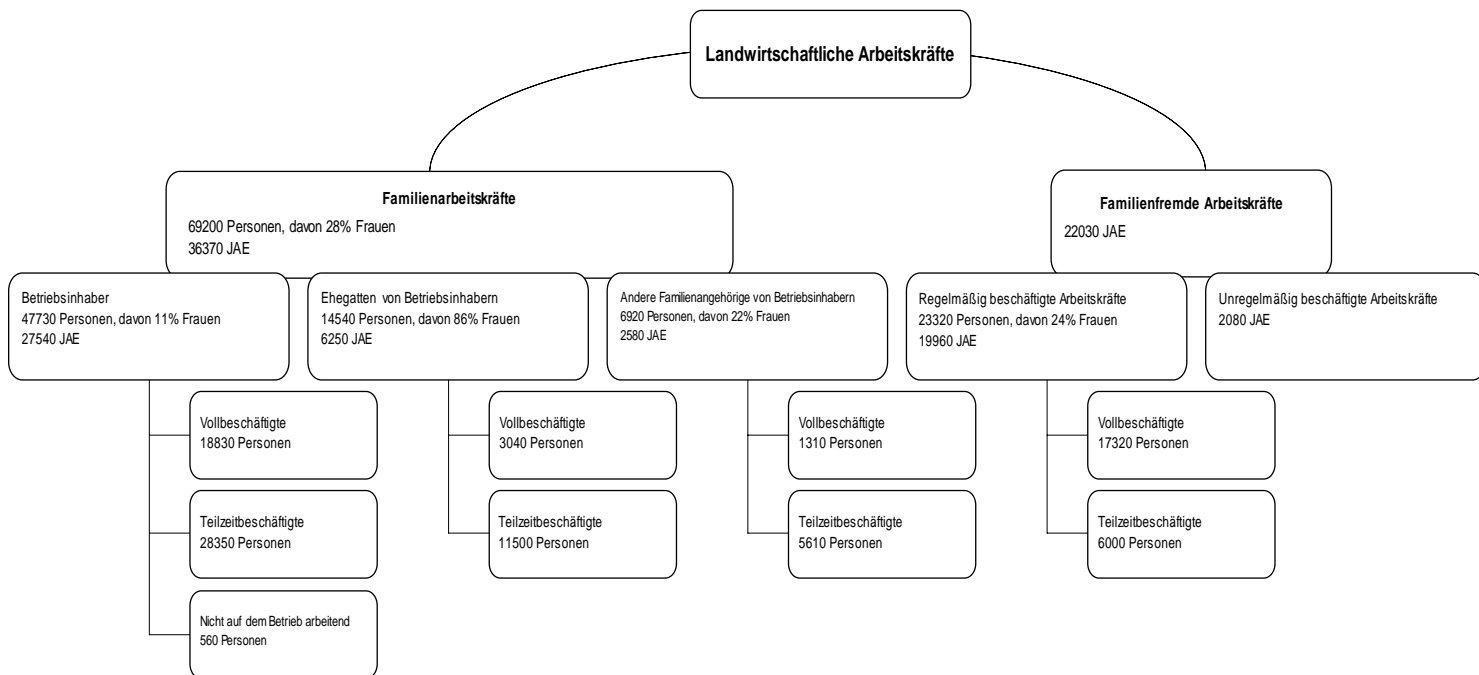
Tabelle 3 – Bodennutzung nach Betriebsgröße.....5

Tabelle 4 – Viehbestand nach Betriebsgröße.....6

Tabelle 5 – Subsistenzlandwirtschaft.....7



Dänemark, 2005 – Betriebe mit wenigstens 1 EGE



Betriebsgröße	Landwirtschaftliche Fläche (ha)				Alle Betriebe	Großvieheinheiten (GVE*)			
	< 20	20 -< 50	50 -< 100	100 =<		0	0-<<100	100-<500	500 =<
Arbeitskräfte (AK) insgesamt									
1000 Jahresarbeitseinheiten	14,1	10,3	12,9	21,1	58,4	17,0	15,9	15,7	9,8
Familienarbeitskräfte									
1000 Personen	26,2	17,0	13,5	12,5	69,2	22,5	28,9	13,5	4,3
1000 Jahresarbeitseinheiten	8,8	8,6	9,6	9,4	36,4	9,4	13,3	10,3	3,4
Regelmäßig beschäftigte familienfremde AK									
1000 Personen	6,0	2,0	3,6	11,7	23,3	7,8	3,2	5,9	6,4
1000 Jahresarbeitseinheiten	4,7	1,4	3,0	10,8	20,0	6,6	2,3	5,0	6,1
Unregelmäßig beschäftigte familienfremde AK									
1000 Jahresarbeitseinheiten	0,5	0,3	0,4	0,8	2,1	1,0	0,4	0,4	0,3
Betriebsleiter (1000)	19,9	12,2	8,6	7,4	48,1	17,8	20,0	7,8	2,5
- weiblich (%)	14,4	9,7	6,3	6,6	10,6	10,8	12,8	5,7	6,4
- Teilzeitarbeit von unter 50 % (%)	75,6	48,7	15,7	6,2	47,4	64,0	55,0	4,3	2,7
- Teilzeitarbeit von 50 % und mehr (%)	9,9	18,0	13,5	7,0	12,2	11,3	16,4	6,1	3,4
- mit alleiniger landw. Grundausbildung (%)	19,4	38,2	63,5	73,2	40,3	31,7	30,4	73,2	78,9
- mit umfassender landw. Ausbildung (%)	3,5	5,0	5,7	7,9	5,0	5,1	4,5	5,1	7,8
Alleinige Betriebsinhaber (1000)	19,7	12,1	8,5	7,3	47,7	17,6	19,9	7,7	2,4
- weiblich (%)	14,7	9,9	6,4	6,9	10,8	11,1	12,9	5,9	6,6
- Verteilung nach Altersklassen (%)									
- unter 35 Jahre	5,9	5,7	8,7	10,9	7,1	5,8	5,7	11,3	15,5
- 35 bis 44 Jahre	21,8	20,4	26,8	29,5	23,5	20,9	21,4	31,3	34,3
- 45 bis 54 Jahre	26,9	26,8	27,9	27,6	27,1	24,6	29,0	28,7	25,6
- 55 bis 64 Jahre	24,1	25,7	25,4	21,6	24,3	24,5	26,3	21,1	17,6
- 65 Jahre und mehr	21,3	21,4	11,2	10,3	17,8	24,2	17,5	7,6	7,0
- Teilzeitarbeit von unter 50 % (%)	76,3	48,8	15,8	6,3	47,8	64,6	55,2	4,4	2,8
- Teilzeitarbeit von 50 % und mehr (%)	10,0	18,1	13,6	7,1	12,3	11,4	16,5	6,1	3,5
- mit einer außerbetrieblichen Erwerbstätigkeit ¹ (%)	65,4	53,4	29,0	19,8	48,9	55,4	60,0	16,6	14,6
- hauptberuflich	59,7	40,9	14,3	5,3	38,6	47,3	48,6	4,1	2,0
- nebenberuflich	5,7	12,5	14,7	14,4	10,4	8,0	11,3	12,5	12,5
Ehegatten des alleinigen Betriebsinhabers (1000)	4,9	3,4	3,1	3,2	14,5	3,5	6,4	3,5	1,2
- weiblich (%)	78,1	84,8	91,0	92,2	85,5	83,5	81,2	92,8	93,0
- Verteilung nach Altersklassen (%)									
- unter 35 Jahre	18,4	13,9	17,7	19,6	17,4	15,5	15,5	21,1	23,2
- 35 bis 54 Jahre	52,4	50,2	55,4	57,6	53,6	47,0	53,7	58,6	58,7
- 55 Jahre und mehr	29,2	36,0	26,9	22,8	28,9	37,6	30,9	20,3	18,1
- Teilzeitarbeit von unter 50 % (%)	79,0	73,2	52,8	48,4	65,4	71,6	76,0	46,9	43,7
- Teilzeitarbeit von 50 % und mehr (%)	8,7	12,9	17,2	18,9	13,7	9,4	11,7	19,0	22,0
- mit einer außerbetrieblichen Erwerbstätigkeit (%)	69,3	64,0	51,1	48,4	59,6	58,6	69,3	47,6	45,7
Andere im Betrieb beschäftigte Familienangehörige des alleinigen Betriebsinhabers(1000)	1,6	1,5	1,8	2,1	6,9	1,4	2,6	2,2	0,7
- weiblich (%)	30,0	20,4	18,2	18,9	21,6	20,1	26,1	17,8	20,3
- Teilzeitarbeit von unter 50 % (%)	83,1	83,3	71,2	58,3	72,7	77,7	81,9	64,9	52,8
- Teilzeitarbeit von 50 % und mehr (%)	5,9	7,5	9,4	10,0	8,3	6,2	8,3	9,4	9,5
- mit einer außerbetrieblichen Erwerbstätigkeit (%)	35,9	33,4	24,3	19,0	27,4	31,6	34,5	19,0	18,9

Symbole : nicht verfügbar 0 weniger als die Hälfte der verwendeten Einheit oder Null

* GVE = Großvieheinheiten

¹Nur für Betriebsinhaber, die auch Betriebsleiter sind.

Betriebsgröße	Landwirtschaftliche Fläche (ha)				Alle Betriebe	Großvieheinheiten (GVE)			
	< 20	20 -< 50	50 -<100	100 =<		0	0-<<100	100-<500	500 =<
Betriebe									
- Zahl insgesamt (1000)	19,9	12,2	8,6	7,4	48,1	17,8	20,0	7,8	2,5
- nach der Rechtspersönlichkeit des Betriebsinhabers (%)									
- alleiniger Betriebsinhaber	99,0	99,7	99,3	98,5	99,2	99,1	99,5	99,4	96,5
- juristische Personen	1,0	0,3	0,7	1,5	0,8	0,9	0,5	0,6	3,5
- Gruppenbetriebe	0,0	0,0	0,0	0,0	0,0	0,0	0,0	0,0	0,0
- nach beschäftigten Arbeitskräften (%)									
- unter 1 JAE	81,0	60,6	23,1	6,1	53,9	71,6	63,8	5,5	0,7
- 1 bis unter 2 JAE	12,8	31,9	46,4	28,0	26,0	17,9	28,5	41,4	14,8
- 2 bis unter 3 JAE	2,8	5,4	22,2	28,7	10,9	5,0	5,4	34,8	22,6
- 3 JAE und mehr	3,4	2,1	8,3	37,2	9,2	5,5	2,3	18,3	61,9
- nach wirtschaftlicher Größe (%)									
- 1 bis weniger als 8 EGE	57,2	0,4	0,0	0,0	23,8	28,9	31,6	0,0	0,0
- 8 1 bis weniger als 16 EGE	32,1	17,6	0,0	0,0	17,8	22,7	22,5	0,1	0,0
- 16 bis weniger als 40 EGE	5,1	63,1	14,0	0,1	20,6	25,0	26,0	3,1	0,0
- 40 bis weniger als 100 EGE	2,1	15,0	48,5	13,2	15,4	13,4	16,4	21,9	1,2
- 100 EGE und mehr	3,5	3,8	37,5	86,7	22,5	9,9	3,6	75,0	98,8
- nach hauptbetriebswirtschaftlicher Ausrichtung (BWA) (%)	75,7								
- Spezialisierte Getreide-, Ölsaaten- und Eiweißpflanzbetriebe	42,6	50,4	30,4	21,0	39,0	65,4	34,0	4,2	0,8
- Spezialisierte Ackerbaubetriebe allgemeiner Art	18,7	18,8	15,8	19,6	18,3	20,7	23,0	6,1	2,8
- Spezialisierte Milchviehbetriebe	1,8	9,8	26,9	20,2	11,1	0,0	8,3	46,7	2,3
- Ackerbau - Weidewieverbundbetriebe	11,3	7,7	4,3	3,1	7,9	2,0	15,7	3,4	0,4
- Verbundbetriebe mit verschiedenen Kombinationen Pflanzenbau-Viehhaltung	1,3	4,9	12,2	22,0	7,3	0,0	2,3	24,6	45,5
- andere BWA	24,4	8,4	10,5	14,1	16,3	11,9	16,6	15,1	48,2
- nach Bewirtschaftungsmethode (%)									
- Methoden des ökologischen Landbaus	4,4	4,9	5,8	5,8	5,0	3,9	6,2	6,0	0,9
- Bewässerung	4,2	12,0	22,6	24,5	12,6	9,5	9,3	26,9	17,0
mit feststehenden Bewässerungsanlagen	0,0	0,0	0,0	0,0	0,0	0,0	0,0	0,0	0,0
- mit Anbau unter Glas	3,2	0,4	0,3	0,3	1,5	3,5	0,5	0,1	0,0
- mit direkten Investitionsbeihilfen	17,7	28,2	45,0	54,8	30,9	19,6	28,8	55,2	52,5
- benutzen einen Traktor (%)	91,1	100,0	100,0	100,0	96,3	94,4	97,1	99,1	95,9
- Traktor im Alleinbesitz	88,9	96,3	96,9	96,4	93,4	89,5	95,2	97,3	93,8
- benutzen einen Mähdrescher (%)	68,7	91,3	89,6	96,1	82,4	86,2	77,4	83,2	91,6
Betriebe mit einer außerbetrieblichen, nicht landwirtschaftlichen Erwerbstätigkeit:									
(% aller Betriebe)	14,8	16,0	19,7	29,5	18,3	19,2	17,1	17,0	24,5
- Fremdenverkehr	0,6	0,8	1,0	1,6	0,9	0,6	1,1	0,9	1,1
- Handwerk	1,9	1,7	1,1	1,3	1,6	2,5	1,4	0,5	0,4
- Verarbeitung landw. Erzeugnisse	0,6	0,4	0,5	1,0	0,6	0,7	0,7	0,4	0,5
- Be- und Verarbeitung von Holz	0,0	0,0	0,0	0,0	0,0	0,0	0,0	0,0	0,0
- Aquakultur	0,0	0,0	0,0	0,0	0,0	0,0	0,0	0,0	0,0
- Erzeugung von erneuerbarer Energie	0,6	1,4	2,9	7,2	2,2	1,9	1,2	3,5	8,7
- Vertragliche Arbeiten	3,2	6,8	11,3	19,6	8,1	9,0	5,6	10,3	15,2
- Sonstige außerbetriebliche Erwerbstätigkeit	9,6	6,9	6,2	6,0	7,8	8,1	9,4	4,1	3,7

Symbole : nicht verfügbar 0 weniger als die Hälfte der verwendeten Einheit oder Null

Betriebsgröße	Landwirtschaftliche Fläche (ha)				Alle Betriebe	Großvieheinheiten (GVE)			
	< 20	20 -< 50	50 -<100	100 =<		0	0-<100	100-<500	500 =<
Fläche (1000 ha)									
Gesamtfläche	229,3	422,2	645,8	1527,2	2824,4	862,5	717,8	782,4	461,7
Sonstige Flächen	30,0	28,1	29,7	148,4	236,1	100,2	79,6	34,3	22,0
Forstfläche	17,5	17,7	17,1	114,8	167,2	71,6	58,8	22,1	14,7
Landwirtschaftliche Fläche (LF)	199,2	394,1	616,1	1378,8	2588,3	762,3	638,2	748,1	439,7
Ackerland	159,7	358,8	576,0	1303,9	2398,4	710,6	556,3	704,6	426,9
Getreide	109,2	230,7	317,8	796,7	1454,5	480,9	334,4	325,0	314,2
<i>Weichweizen und Spelz</i>	31,9	84,7	134,2	406,4	657,2	224,9	121,8	145,0	165,5
<i>Hartweizen</i>	0,0	0,0	0,0	0,0	0,0	0,0	0,0	0,0	0,0
<i>Roggen</i>	2,9	4,5	5,7	13,9	27,0	12,2	6,6	4,3	3,9
<i>Gerste</i>	65,7	124,5	157,1	326,6	673,9	216,1	180,4	153,4	124,0
<i>Hafer</i>	4,7	10,1	11,8	29,0	55,6	15,4	14,9	12,5	12,8
<i>Körnermais</i>	0,0	0,0	0,0	0,0	0,0	0,0	0,0	0,0	0,0
Hülsenfrüchte	0,8	2,7	3,1	8,5	15,1	6,6	4,3	2,7	1,5
Hackfrüchte	2,1	9,2	18,9	60,4	90,7	43,9	17,7	18,5	10,5
<i>Kartoffeln</i>	0,6	2,7	7,3	29,0	39,5	20,3	7,0	7,0	5,2
<i>Zuckerrüben</i>	1,1	5,2	9,6	30,4	46,4	23,4	8,4	9,3	5,2
<i>Futterhackfrüchte</i>	0,4	1,3	2,0	1,1	4,8	0,2	2,3	2,2	0,1
Handelsgewächse	3,1	12,6	23,6	70,9	110,3	30,9	19,4	27,3	32,6
<i>Tabak</i>	0,0	0,0	0,0	0,0	0,0	0,0	0,0	0,0	0,0
<i>Hopfen</i>	0,0	0,0	0,0	0,0	0,0	0,0	0,0	0,0	0,0
<i>Baumwolle</i>	0,0	0,0	0,0	0,0	0,0	0,0	0,0	0,0	0,0
<i>Raps und Rübsen</i>	3,1	12,6	23,6	70,8	110,1	30,8	19,4	27,3	32,6
<i>Sonnenblumen</i>	0,0	0,0	0,0	0,0	0,0	0,0	0,0	0,0	0,0
<i>Soja</i>	0,0	0,0	0,0	0,0	0,0	0,0	0,0	0,0	0,0
Gemüse; Melonen; Erdbeeren	0,9	1,4	2,0	6,0	10,4	7,1	1,7	1,3	0,3
<i>im Freiland</i>	0,8	1,4	2,0	6,0	10,2	7,0	1,7	1,3	0,3
<i>unter Glas</i>	0,1	0,0	0,0	0,0	0,1	0,1	0,0	0,0	0,0
Blumen und Zierpflanzen	0,3	0,0	0,0	0,0	0,5	0,4	0,0	0,0	0,0
<i>im Freiland</i>	0,0	0,0	0,0	0,0	0,1	0,1	0,0	0,0	0,0
<i>unter Glas</i>	0,3	0,0	0,0	0,0	0,3	0,3	0,0	0,0	0,0
Futterpflanzen	36,8	66,6	148,3	188,4	440,1	39,9	119,3	260,9	20,0
Schwarz- und Grünbrache	4,0	28,2	46,1	98,1	176,5	57,9	37,9	50,4	30,3
Haus- und Nutzgärten	0,0	0,0	0,0	0,0	0,0	0,0	0,0	0,0	0,0
Dauergrünland	37,2	33,0	37,6	72,7	180,6	44,5	80,4	43,1	12,5
Dauerkulturen	2,4	2,3	2,4	2,2	9,3	7,1	1,5	0,5	0,2
Obst- und Beerenobstanlagen	1,7	1,8	1,8	1,6	7,0	5,1	1,2	0,5	0,2
Zitrusanlagen	0,0	0,0	0,0	0,0	0,0	0,0	0,0	0,0	0,0
Olivenanlagen	0,0	0,0	0,0	0,0	0,0	0,0	0,0	0,0	0,0
Rebanlagen	0,0	0,0	0,0	0,0	0,0	0,0	0,0	0,0	0,0
Verhältniszahlen									
Landwirtschaftliche Fläche je Betrieb (ha)	10,0	32,4	71,6	186,1	53,8	42,9	31,8	96,0	175,0
Landwirtschaftliche Fläche... (%)									
... in Eigentum	90,1	85,3	79,5	68,3	75,2	72,5	80,8	76,4	69,6
... in benachteiligten oder Berggebieten	0,0	0,0	0,0	0,0	0,0	0,0	0,0	0,0	0,0
... mit ökologischem Landbau	4,6	4,8	5,6	5,5	5,3	4,1	7,1	7,6	1,0
... mit bewässerter Fläche	3,1	7,2	12,2	10,3	9,7	7,7	7,6	14,5	8,2

Symbole : nicht verfügbar

0 weniger als die Hälfte der verwendeten Einheit oder Null

Betriebsgröße	Landwirtschaftliche Fläche (ha)				Alle Betriebe	Großvieheinheiten (GVE)		
	< 20	20 - < 50	50 - <100	100 =<		0<-<100	100-<500	500 =<
Viehbestand (1000 GVE)	444,1	402,8	1069,8	2606,9	4523,5	420,0	1787,0	2316,5
davon Weidevieh (%)	24,9	47,5	39,5	17,2	25,9	80,9	43,3	2,5
Weidevieh (1000 Tiere)								
Einhufer	28,1	10,2	4,8	4,1	47,3	42,6	3,6	1,1
Rinder	126,5	261,4	565,3	591,1	1544,3	443,0	1023,4	77,9
Unter 1 Jahr	51,2	96,4	182,4	185,9	516,1	174,3	315,9	25,8
Von 1 bis unter 2 Jahren	22,2	47,8	95,3	97,9	263,2	84,8	165,4	13,0
Milchkühe	13,0	64,3	228,4	252,1	557,9	73,8	454,0	30,0
Sonstige Kühe	30,5	32,2	19,1	16,2	97,9	75,3	18,9	3,6
Sonstige Rinder von 2 Jahren und älter	9,5	20,7	40,0	39,1	109,3	34,7	69,1	5,5
Schafe	60,1	39,4	19,5	41,7	160,7	126,6	31,8	2,3
Ziegen	3,8	1,7	3,9	1,0	10,4	9,9	0,4	0,1
Veredlung								
Schweine (1000 Tiere)	1335,5	784,1	2579,7	8766,9	13466,3	282,9	3964,4	9219,0
Ferkel unter 20 kg	470,1	208,1	785,2	2710,8	4174,2	56,4	1081,4	3036,4
Zuchtsauen	166,9	68,3	261,1	902,9	1399,2	16,1	361,0	1022,1
Andere Schweine	698,6	507,7	1533,4	5153,2	7892,9	210,3	2522,1	5160,6
Geflügel (Million Tiere)	2,6	1,7	3,7	9,6	17,5	0,5	4,2	12,7
Masthähnchen und -hühnchen	1,5	0,7	2,7	6,9	11,8	0,0	2,3	9,5
Legehennen	0,9	0,9	0,8	2,4	5,1	0,4	1,8	2,9
Sonstiges Geflügel	0,2	0,0	0,2	0,2	0,6	0,1	0,2	0,3
Mutterkaninchen (1000 Tiere)	0,0	0,0	0,0	0,0	0,0	0,0	0,0	0,0
Bienenstöcke (1000)	0,0	0,0	0,0	0,0	0,0	0,0	0,0	0,0
Durchschnittliche Herdengröße*								
Einhufer (Tiere/Betrieb)	6,0	5,9	4,7	4,5	5,6	6,0	3,9	3,5
Rinder (Tiere/Betrieb)	24,9	55,5	137,8	218,3	93,1	38,5	217,4	208,3
Milchkühe (Tiere/Betrieb)	27,7	42,4	84,9	138,2	85,8	30,5	115,2	216,0
Sonstige Kühe (Tiere/Betrieb)	7,8	12,0	14,7	16,7	11,0	9,9	17,8	17,5
Schafe (Tiere/Betrieb)	35,1	58,4	49,4	149,4	52,5	46,9	111,8	30,6
Ziegen (Tiere/Betrieb)	13,1	13,4	43,5	20,9	18,7	21,1	5,2	8,0
Schweine (Tiere/Betrieb)	889,8	441,0	1094,5	2697,5	1515,4	104,2	1044,6	3880,1
Zuchtsauen (Tiere/Betrieb)	208,3	85,0	227,8	495,0	305,8	13,6	205,3	628,2
Sonstige Schweine > 20 kg (Tiere/Betrieb)	487,1	289,5	656,4	1588,1	900,2	80,7	665,8	2172,9
Mutterkaninchen (Tiere/Betrieb)	:	:	:	:	:	:	:	:
Legehennen (1000/Betrieb)	0,5	1,1	2,1	12,0	1,6	0,1	5,0	39,9
Masthähnchen und -hühnchen (1000/Betrieb)	11,1	9,7	46,5	86,1	34,1	0,2	33,4	95,8
Bienenstöcke (Stock/Betrieb)	:	:	:	:	:	:	:	:

Symbole : nicht verfügbar 0 weniger als die Hälfte der verwendeten Einheit oder Null

* Anzahl an Tieren der jeweiligen Tierkategorie je Betrieb mit dieser Art von Tieren.

		Absolute Zahlen			% des Gesamtwerts	
		Insgesamt	< 1 EGE	>= 1 EGE	< 1 EGE	>= 1 EGE
Regelmäßig beschäftigte Arbeitskräfte	(1000 Personen)	92,7	0,2	92,5	0,2	99,8
Regelmäßig beschäftigte Arbeitskräfte	(1000 JAE)	56,4	0,0	56,3	0,1	99,9
Alleinige Betriebsinhaber	(1000 Personen)	47,9	0,1	47,7	0,3	99,7
... mindestens 65 Jahre alt		8,6	0,0	8,5	0,4	99,6
... mit einer außerbetrieblichen Erwerbstätigkeit		23,2	0,1	23,1	0,4	99,6
Anzahl der Betriebe	(1000)	48,3	0,1	48,1	0,3	99,7
... Produktion besonders für verbrauchen bei der Haushalt des Betriebsinhaber		0,0	0,0	0,0	:	:
... Produktion besonders auf Direktverkäufe		0,0	0,0	0,0	:	:
... benutzen einen Traktor		46,5	0,1	46,4	0,3	99,7
Standarddeckungsbeitrag (SDB)	(1000 EGE)	3521,0	0,0	3521,0	0,0	100,0
Landwirtschaftliche Fläche	(1000 ha)	2589,8	1,5	2588,3	0,1	99,9
... in Eigentum		1948,1	1,5	1946,6	0,1	99,9
Viehbestand	(1000 GVE)	4523,6	0,1	4523,5	0,0	100,0

Symbole : nicht verfügbar 0 weniger als die Hälfte der verwendeten Einheit oder Null

➤ WISSENSWERTES ZUR METHODIK

Die Erhebung über die Struktur der landwirtschaftlichen Betriebe wurde in Dänemark im Juni 2005 als Stichprobenerhebung durchgeführt. Der letzte Zensus vor dieser Erhebung wurde 1999 organisiert. Der Bezugszeitpunkt der Betriebsstrukturerhebung 2005 war der 24. Juni 2005, aber der Bezugszeitraum für die Merkmale für die landwirtschaftlichen Arbeitskräfte war die vorangegangenen 12 Monate.

Die Zielgruppe der Erhebung waren alle Betriebe, die im jährlich aktualisierten landwirtschaftlichen Betriebsregister geführt werden. Das Betriebsregister wurde vorwiegend durch das administrative Register aktualisiert. Die Stichprobe wurde nach der Wirtschaftlichen Größe der Betriebe geschichtet (Nutzung der SDB zu 1995er Preisen; 8 Gruppen), nach Regionen (12 Einheiten) und nach der Betriebswirtschaftlichen Ausrichtung (11 Kategorien sind in Dänemark signifikant). In der Praxis werden 900 Schichten (von 1056 möglichen) genutzt. Bei der Bestimmung der Stichprobengrundlage kommt das Verfahren der optimalen Aufteilung zur Anwendung: je höher die Standardabweichung der SDB in einer gegebenen Schicht, desto höher der Anteil der ausgewählten Betriebe, außer im Gartenbau (Ausrichtungen 2.1, 3.2 und 6.1), wo alle Betriebe ausgewählt wurden aufgrund ihrer Spezialisierung und Anzahl. Auch in der Schicht 'Neue Betriebe' ist die Auswahrate 100%. Innerhalb jeder Schicht werden die Betriebe per Zufallsauswahl bestimmt. Etwa 24 300 Betrieben wurden ausgewählt.

Für jede Aktivität eines Betriebs (zum Beispiel Weizen, Milchkühe oder Rebanlagen) wird ein **Standarddeckungsbeitrag (SDB)** errechnet, der auf der Fläche (oder der Anzahl der Tiere) und auf einem regionalen Koeffizienten beruht. Die Summe dieser SDB ist die **wirtschaftliche Größe** des Betriebs, ausgedrückt in **Europäischen Größeneinheiten (EGE)**. 1 EGE entspricht 1 200 Euro.

Jeder Betrieb wird im gemeinschaftlichen Klassifizierungssystem anhand seiner wirtschaftlichen Größe und **betriebswirtschaftlichen Ausrichtung** in Abhängigkeit des Anteils der einzelnen Aktivitäten an der wirtschaftlichen Größe klassifiziert. Zum Beispiel wird ein Betrieb, in dem Zuchtsauen zu mehr als 2/3 der wirtschaftlichen Größe beitragen, als **Spezialisierter Schweineaufzuchtbetrieb (Typ 5011)** klassifiziert. Abhängig von der Untergliederungstiefe werden die Betriebe in 8 bis 70 Ausrichtungen gruppiert.

Eine **Jahresarbeitsinheit (JAE)** entspricht einer ganzjährig vollzeitlich beschäftigten Arbeitskraft. Dies entspricht 1 800 Stunden (225 Arbeitstage zu jeweils acht Stunden) in Dänemark.

Eine **Großvieheinheit (GVE)** entspricht einer Milchkuh. Die Anzahl der Tiere (pro Kopf) wird unter Benutzung eines Koeffizienten, der sich auf die Futteranforderungen der verschiedenen Tierkategorien bezieht, in GVE umgerechnet.

Subsistenzlandwirtschaft bezieht sich hier auf alle Betriebe unter 1 EGE. Dabei ist zu beachten, dass die Anzahl der Betriebe aufgrund von Divergenzen in der Betriebsstrukturerhebung nicht vergleichbar ist.

➤ REFERENZPUBLIKATIONEN

Newsletter on FSS, 19 Mai 2006, Danmarks Statistik.

Statistical report on farm structure, livestock and land use; 2006, Danmarks Statistik.

Landbrug 2005 (Statistik om landbrug, gartneri og skovbrug), September 2006, Danmarks Statistik.

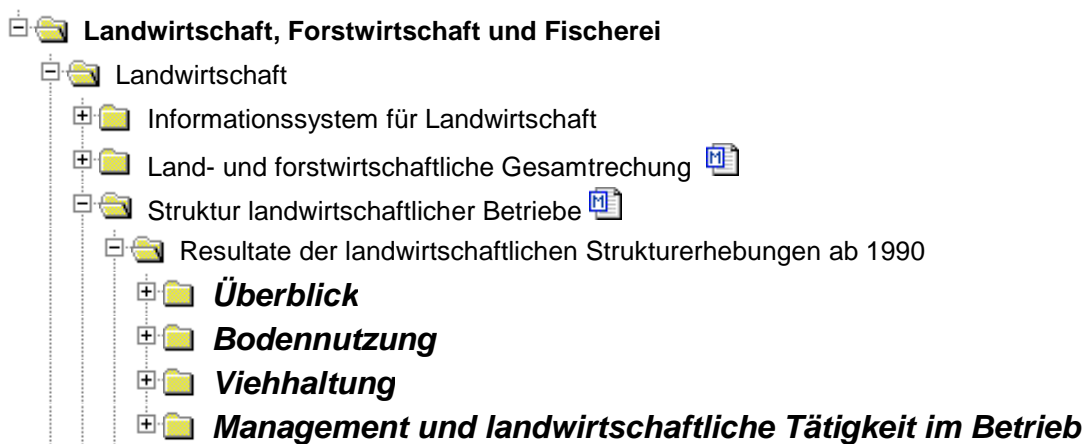
Website of the Statistics Denmark: www.dst.dk

Table bank for data: www.statbank.dk

Nationaler Methodenbericht- Strukturerhebung 2005 (erhältlich auf Anfrage)

Weitere Informationsquellen:

Daten: [EUROSTAT Webseite/Thema: Landwirtschaft und Fischerei/Daten](#)



Journalisten können den Media Support Service kontaktieren:

BECH Gebäude Büro A4/125
L - 2920 Luxembourg

Tel. (352) 4301 33408
Fax (352) 4301 35349

E-mail: eurostat-mediasupport@ec.europa.eu

European Statistical Data Support:

Eurostat hat zusammen mit den anderen Mitgliedern des „Europäischen Statistischen Systems“ ein Netz von Unterstützungszentren eingerichtet; diese Unterstützungszentren gibt es in fast allen Mitgliedstaaten der EU und in einigen EFTA-Ländern.

Sie sollen die Internetnutzer europäischer statistischer Daten beraten und unterstützen.

Kontakt Informationen für dieses Unterstützungsnetz finden Sie auf unserer Webseite:

<http://ec.europa.eu/eurostat/>

Ein Verzeichnis unserer Verkaufsstellen in der ganzen Welt erhalten Sie beim:

Amt für amtliche Veröffentlichungen der Europäischen Gemeinschaften

2, rue Mercier
L - 2985 Luxembourg

URL: <http://publications.europa.eu>

E-mail: info-info-opoce@ec.europa.eu
