

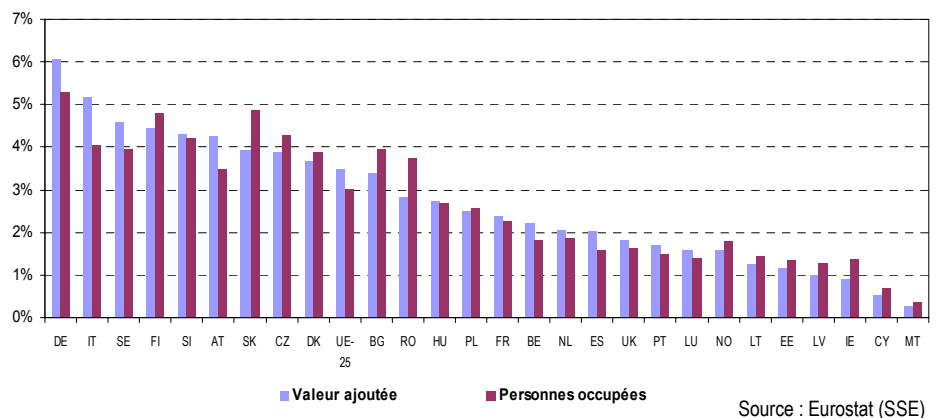
Fabrication de machines et d'équipements en Europe

Les États membres les plus spécialisés sont l'Allemagne, l'Italie et la Suède

En 2002, la fabrication de machines et équipements (NACE 29) constituait la troisième division manufacturière en termes de valeur ajoutée dans l'UE-25, après les industries alimentaires (NACE 15) et l'industrie chimique (NACE 24). Le secteur a généré une valeur ajoutée de 165 milliards d'euros, ce qui représente 10,8 % de la valeur ajoutée totale de l'industrie manufacturière (section D de la NACE) et 3,5 % du total de l'économie marchande non financière (sections C à K de la NACE, sauf section J).

La fabrication de machines et équipements représentait l'activité principale de 162 256 entreprises de l'UE-25 en 2001. Les entreprises, avec cette activité pour activité principale, ont généré un chiffre d'affaires de 502 milliards d'euros et fait travailler plus de 3,5 millions de personnes en 2002, ce qui correspond à 10,5 % de l'industrie manufacturière et à 3 % de l'effectif total de l'économie marchande non financière.

Graph. 1: Importance de la fabrication de machines et équipements (NACE 29) dans l'ensemble de l'économie marchande non financière (sections C à K de la NACE, sauf J), en valeur ajoutée et nombre de personnes occupées, 2003*



* UE-25, IE, LU, HU, MT, PL, SI, FI, SE, NO : données 2002 – BE : données 2001 – EL et CH : données non disponibles.

Concernant l'importance du secteur dans l'économie marchande non financière à travers l'Union européenne (graphique 1), l'Allemagne a été l'État membre le plus spécialisé en termes de valeur ajoutée, à 6,1 %, suivie par l'Italie (5,2 %) et la Suède (4,6 %). À titre de comparaison, Malte, où ce secteur représentait à peine 0,3 % de la valeur ajoutée dans l'économie marchande non financière, était l'État membre le moins spécialisé, suivi par Chypre (0,5 %) et l'Irlande (0,9 %).

Le poids du secteur dans l'économie marchande non financière était plus important en termes de valeur ajoutée qu'en termes d'emploi dans 13 des 24 États membres pour lesquels des données étaient disponibles (c'est-à-dire tous sauf la Grèce), dont la plupart étaient d'anciens États membres (UE-15). C'était tout particulièrement le cas en Italie et en Espagne. En revanche, le contraire était vrai dans la plupart des nouveaux États membres, ainsi qu'en Bulgarie, en Roumanie et en Norvège. Le poids de l'emploi était proportionnellement plus important, notamment en Irlande, à Malte, à Chypre et en Lettonie, pays qui étaient également les moins spécialisés.

La fabrication de machines et équipements (NACE Rev.1.1, division 29) englobe tous les équipements et machines mécaniques, à l'exception du matériel de transport. La division 29 de la NACE est ventilée comme suit : « Fabrication d'équipements mécaniques » (29.1), « Fabrication de machines d'usage général » (29.2) ; « Fabrication de machines agricoles » (29.3) ; « Fabrication de machines-outils » (29.4) ; « Fabrication d'autres machines d'usage spécifique » (29.5) ; « Fabrication d'armes et de munitions » (29.6) ; et « Fabrication d'appareils domestiques » (29.7).

Statistiques en bref

INDUSTRIE, COMMERCE ET SERVICES

10/2006

Auteur

Ulf JOHANSSON

Contenu

Les États membres les plus spécialisés sont l'Allemagne, l'Italie et la Suède 1

La production est concentrée en trois groupes principaux ; la productivité est la plus élevée dans les « équipements mécaniques ».. 2

Principaux produits vendus : grues à tour, machines à emballer et emballer et machines à laver... 4

Croissance de la production inférieure à la moyenne et baisse de l'emploi entre 1995 et 2004..... 4

Excédent commercial plus important que pour tous les autres biens industriels ; hausse de la production en 2004 grâce à l'accroissement des exportations. 6



La production est concentrée en trois groupes principaux ; la productivité est la plus élevée dans les « équipements mécaniques »

Tableau 1: Ventilation des « machines et équipements » par groupes NACE dans l'UE-25 et par spécialisation des États membres, 2002

	Valeur ajoutée Total UE		Emploi Total UE		Etat membre dans lequel ce secteur est	
	(en million d'€)	%	(en milliers)	%	le plus important*	le moins important*
Fabrication de machines et équipements (29)	164 712	100,0	3 527	100,0	Allemagne	Malte
Equipements mécaniques (29.1)	34 619	21,0	665	18,9	Belgique	Malte
Machines d'usage général (29.2)	49 009	29,8	1 051	29,8	Italie	Malte
Machines agricoles (29.3)	8 021	4,9	205	5,8	Belgique	Luxembourg
Machines-outils (29.4)	14 519	8,8	317	9,0	Allemagne	Lituanie
Machines d'usage spécifique (29.5)	42 358	25,7	941	26,7	Finlande	Chypre
Armes et munitions (29.6)	3 204	1,9	70	2,0	Belgique	Portugal
Appareils domestiques (29.7)	12 808	7,8	278	7,9	Slovénie	Malte

* le plus/le moins important (spécialisé) : en proportion de la valeur ajoutée générée par l'économie marchande non financière.

Source: Eurostat (SSE)

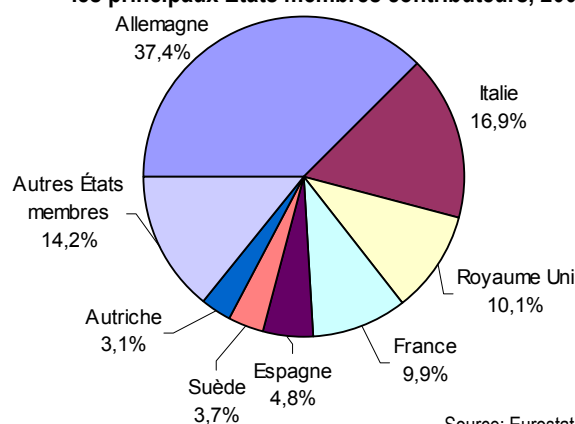
L'Allemagne était de loin le principal contributeur à la valeur ajoutée de l'UE-25 dans le secteur de la fabrication de machines et équipements (37,4 %), comme l'indique le graphique 2. L'Italie suivait, avec une part inférieure de moitié environ (16,9 %). Au Royaume Uni et en France, les parts étaient d'environ 10 %. Conjointement, ces quatre États membres représentaient plus de 74 % de la valeur ajoutée totale générée par ce secteur dans l'UE-25 en 2002, soit près de 6 points de plus que la moyenne de l'industrie manufacturière.

Un examen attentif de la ventilation de la fabrication de machines et équipements au niveau de l'UE (tableau 1) permet de constater que trois des sept groupes de la NACE représentaient environ les trois quarts de la valeur ajoutée totale et de l'emploi, respectivement, en 2002 : « Fabrication de machines d'usage général » (29,8 % dans les deux cas), « Fabrication d'autres machines d'usage spécifique » (25,7 % et 26,7 %) et « Fabrication d'équipements mécaniques » (21 % et 18,9 %).

Aucun des quatre autres groupes de la NACE n'est intervenu pour plus de 10 % dans la valeur ajoutée totale ou dans l'emploi total de l'UE-25. Ces quatre groupes étaient, dans l'ordre décroissant, les machines-outils, les appareils domestiques, les machines agricoles et, enfin, les armes et munitions.

Le graphique 3 présente la ventilation de la valeur ajoutée générée par la fabrication de machines et équipements, par groupe de la NACE et pour chaque pays. L'examen des trois groupes principaux permet de constater que le groupe « Fabrication de machines d'usage général » (NACE 29.2) était le plus important dans neuf des 17 États membres pour lesquels des données étaient disponibles. Ces pays incluaient tous les grands contributeurs à la valeur ajoutée de l'UE-25, sauf l'Allemagne et l'Autriche.

Graph. 2: Valeur ajoutée générée par la fabrication de « machines et équipements » de l'UE-25 : part selon les principaux États membres contributeurs, 2002



Source: Eurostat (SSE)

Même s'il revêt une importance particulière dans l'industrie chypriote des machines et équipements (46 % de la valeur ajoutée générée), ce groupe n'était pas si important si l'on s'en tient à sa part dans la valeur ajoutée totale générée par l'économie marchande non financière. En revanche, comparée aux autres États membres, l'Italie était le pays le plus « spécialisé » dans cette activité.

Le groupe « Fabrication d'autres machines d'usage spécifique » (NACE 29.5) était le plus important dans 6 États membres, particulièrement au Portugal (43 %) et en Finlande (41 %), ce dernier pays étant le plus spécialisé.

Le groupe « Fabrication d'équipements mécaniques » (NACE 29.1) était le plus important en Slovaquie (40 %), mais également en Bulgarie et en Norvège. Toutefois, parmi les États membres, c'est la Belgique qui était la plus spécialisée dans cette activité (données de 2001).

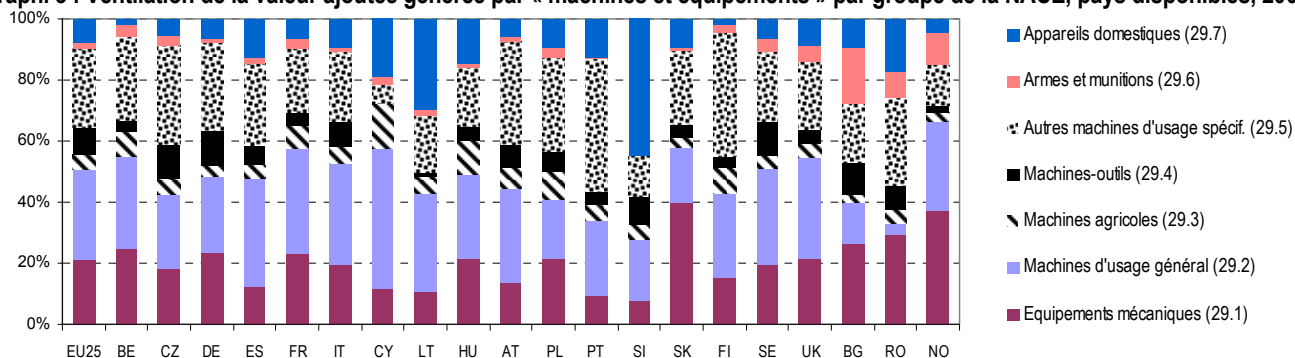
Tableau 2 : Principaux indicateurs de la « Fabrication de machines et équipements » (NACE 29), 2003

	EU-25**	BE*	CZ	DK	DE	EE	ES	FR	IE**	IT	CY	LV	LT	LU**
Valeur ajoutée au coût des facteurs – en millions d'euros	164 712	2 807	1 871	3 508	61 574	52	7 912	16 258	632	27 840	28	47	73	163
Nombre de personnes occupées	3 527 400	44 995	153 725	63 932	1 072 233	5 036	193 487	318 052	12 754	585 424	1 314	7 058	11 200	2 559
Nombre d'entreprises	162 256*	1 913	7 658	2 332	19 159	206	13 422	16 509	333	41 457	248	251	328	49
Chiffre d'affaires – en millions d'euros	501 963	9 725	5 978	9 464	169 589	155	24 368	57 410	1 730	96 505	76	113	227	629
Dépenses moyennes de personnel en milliers d'euros	36,6	44,8	8,7	44,3	48,7	6,9	30,7	41,3	32,9	35,0	16,8	3,6	4,8	46,4
Productivité apparente du travail (valeur ajoutée par personne occupée) – en milliers d'euros	46,7	62,4	12,2	54,9	57,4	10,2	40,9	51,1	49,6	47,6	21,0	6,7	6,5	63,5
Productivité du travail ajustée par les salaires – en %	127,7	139,1	140,2	123,9	117,9	148,1	133,0	123,7	150,8	135,9	124,6	183,9	134,6	137,0
Taux brut d'exploitation – en %	8,1	9,0	10,4	7,5	5,9	11,0	9,1	5,8	12,5	9,8	9,6	19,1	8,5	7,1

*données de 2001 – **données de 2002 – EL : données non disponibles.

Source: Eurostat (SSE)

Graph. 3 : Ventilation de la valeur ajoutée générée par « machines et équipements » par groupe de la NACE, pays disponibles, 2003*



*Remarque : données de 2002 : UE-25, HU, PL, SI, FI, SE, NO ; données de 2001 : BE – Non disponibles : DK, EE, EL, IE, LU, LV, NL, MT, CH Source: Eurostat (SSE)

En fait, la Belgique était également l'État membre le plus spécialisé dans deux activités moins importantes : la fabrication de machines agricoles (NACE 29.3) et la fabrication d'armes et de munitions (NACE 29.6). Malgré cela, le poids global de la fabrication de machines et d'équipements dans l'économie marchande était inférieur à la moyenne de l'UE-25, comme le montre le graphique 1.

Il est intéressant de noter que l'un des plus petits groupes au niveau de l'UE, la fabrication d'appareils domestiques (NACE 29.7), représentait environ 45 % de la valeur ajoutée générée par les machines et équipements en Slovaquie, qui était également, et de loin, l'État membre le plus spécialisé dans ce domaine.

En 2002, la productivité apparente du travail (valeur ajoutée par personne occupée) s'élevait à 46 700 euros dans le secteur des machines et équipements de l'UE-25 (tableau 2), un chiffre supérieur de très peu à la moyenne de l'industrie manufacturière. Au niveau des groupes de la NACE, cet indicateur était le plus élevé dans la fabrication d'équipements mécaniques (52 100 euros) et le moins élevé dans la fabrication de machines agricoles (39 200 euros). La même année, les dépenses moyennes de personnel atteignaient 36 600 euros par salariés, soit environ 13 % de plus que dans l'industrie manufacturière. Les dépenses moyennes de personnel étaient plus élevées dans le groupe « Fabrication d'armes et de munitions » (41 600 euros) et moins élevées dans le groupe « Fabrication de machines agricoles » (28 700 euros).

En raison de ces dépenses de personnel plus élevées, le ratio de la productivité du travail ajustée par les salaires (basé sur le rapport valeur ajoutée/dépenses de personnel et ajusté pour tenir compte de la part des personnes occupées non rémunérées) s'élevait en 2002 à 127,7 % dans l'UE-25, chiffre inférieur de 12,6 points à la moyenne de l'industrie manufacturière. Ce ratio n'était

supérieur à celui de l'industrie manufacturière que dans un seul groupe, la fabrication d'appareils domestiques (142,9 %).

Le taux brut d'exploitation (excédent brut d'exploitation/chiffre d'affaires), qui est un des indicateurs de rentabilité, s'élevait en 2002 à 8,1 % dans l'UE-25, chiffre inférieur de 0,7 point à la moyenne de l'industrie manufacturière. Le taux le plus élevé était affiché par la fabrication d'équipements mécaniques (9 %) et le moins élevé, par la fabrication d'armes et de munitions (3,3 %).

Un examen de la taille des entreprises, prenant en compte une moyenne de 21 États membres (représentant 98 % de la valeur ajoutée totale de l'UE-25), permet de constater que 50 % de la valeur ajoutée générée par la fabrication de machines et équipements en 2002 ont été produits par des petites et moyennes entreprises (de 1 à 249 employés), chiffre inférieur d'environ 5 points à celui de l'industrie manufacturière. Plus précisément, les entreprises de taille moyenne (de 50 à 249 employés) représentaient 27,6 % de la valeur ajoutée totale (22,3 % dans l'industrie manufacturière), les petites entreprises (de 10 à 49 employés) 16,4 % (15,4 %) et les micro-entreprises (de 1 à 9 employés) 6 % (7,3 %).

Selon les données disponibles pour 20 États membres en 2002 (97 % de la valeur ajoutée totale de l'UE-25), la productivité apparente du travail augmentait en fonction de la taille des entreprises, allant d'environ 34 700 euros pour les micro-entreprises à 57 400 euros pour les grandes entreprises. La productivité était plus élevée dans la fabrication de machines et équipements que dans l'industrie manufacturière dans toutes les classes de taille, sauf celle des grandes entreprises comptant plus de 250 employés. En outre, l'écart entre les niveaux de productivité était plus important pour les micro-entreprises (près de 8 000 euros) et diminuait progressivement en raison inverse de la taille. Ainsi, pour les grandes entreprises, cet écart avait diminué de près de 4 600 euros.

Tableau 2 : Principaux indicateurs de la « Fabrication de machines et équipements » (NACE 29), 2003 (suite)

	HU**	MT**	NL	AT	PL**	PT	SI**	SK	FI**	SE**	UK	BG	RO	NO**	CH*
Valeur ajoutée au coût des facteurs – en millions d'euros	833	8	4 726	5 069	2 417	1 022	435	433	3 082	6 031	16 660	229	491	1 682	7 571
Nombre de personnes occupées	72 711	429	83 917	80 681	192 349	43 124	25 178	43 625	58 707	103 120	293 769	68 359	146 732	22 430	105 150
Nombre d'entreprises	7 259	57	4 170	2 215	13 270	3 514	1 521	635	3 551	5 132	12 994	1 898	1 344	1 101	3 364
Chiffre d'affaires – en millions d'euros	3 340	18	15 870	13 599	6 737	2 866	1 753	1 744	10 625	19 205	46 332	790	1 559	5 070	19 626
Dépenses moyennes de personnel en milliers d'euros	8,6	12,7	44,2	44,1	14,8	16,6	14,4	6,4	40,2	44,2	44,9**	2,6	3,1	55,9	:
Productivité apparente du travail (valeur ajoutée par personne occupée) – en milliers d'euros	11,5	17,5	56,3	62,8	12,6	23,7	17,3	9,9	52,5	58,5	56,7	3,4	3,3	75,0	72,0
Productivité du travail ajustée par les salaires – en %	132,6	137,8	127,5	142,3	84,9	142,5	119,7	156,0	130,6	132,3	135,9**	130,2	108,5	134,1	:
Taux brut d'exploitation – en %	7,9	13,1	6,8	11,5	-2,7	11,4	4,9	9,0	8,9	8,2	11,3	7,5	3,8	8,6	7,2

**données de 2002

Principaux produits vendus : grues à tour, machines à emballer et emballer et machines à laver

Les machines et outils produits dans ce secteur sont essentiellement des biens d'équipement utilisés dans d'autres secteurs pour un usage général ou spécifique, tels que les machines agricoles, industrielles ou les machines destinées au secteur de construction, dont beaucoup sont intégrés ou installés dans des ensembles plus complexes. Les appareils domestiques (NACE/CPA 29.7) constituent le seul groupe de produits dont les ménages sont les principaux acheteurs.

Les deux produits les plus importants sur le plan de la fabrication dans l'UE-25 et des ventes en 2004 (tableau 3) appartenaient au principal groupe de produits NACE (29.2 – machines d'usage général) : les grues à tour (5,8 milliards d'euros) et les machines à emballer et emballer (4,9 milliards). Il est intéressant de noter que le troisième produit par ordre d'importance appartenait à l'un des groupes les plus petits (les appareils domestiques) : les machines à laver le linge entièrement automatiques, d'une capacité inférieure ou égale à 10 kg de linge sec (4,7 milliards d'euros).

Tableau 3 : Principaux produits du type machines et équipements[†] fabriqués dans l'UE-25 et vendus en 2004

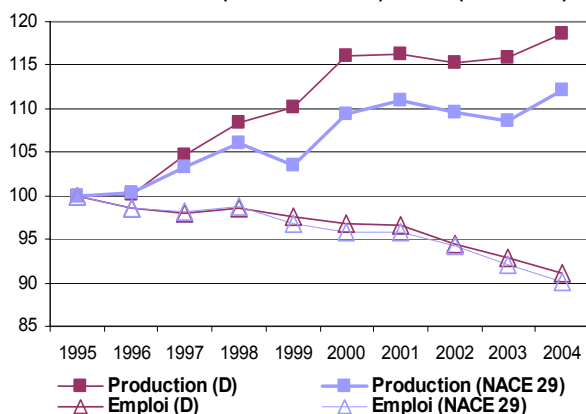
	Code Prodcom	Mrd d'euros
Equipements mécaniques (29.1)		
1 Roulements à billes	29141030	2,5
2 Réducteurs, multiplicateurs et réducteurs de vitesse	29142450	2,4
3 Mélangeurs, mitigeurs de robinetterie sanitaire	29131233	2,4
Machines d'usage général (29.2)		
1 Grues à tour	29221443	5,8
2 Machines et appareils à emballer ou emballer les marchandises	29242170	4,9
3 Parties d'autres machines et appareils du SH 8425, 8427, 8428 sauf 8428.10 et .40**	29221930	3,4
Machines agricoles (29.3)		
1 Tracteurs agricoles et forestiers à roues, neufs, d'une puissance > 90 kW	29312370	3,1
2 Tracteurs agricoles et forestiers à roues, neufs, d'une puissance > 59 kW, ≤ 75 kW	29312330	1,8
3 Tracteurs agricoles et forestiers à roues, neufs, d'une puissance > 37 kW, ≤ 59 kW	29312200	1,1
Machines-outils (29.4)		
1 Accessoires pour machines des SH 8462 ou 8463, n.c.a.	29424050	1,1*
2 Machines et appareils automatiques pour le soudage des métaux par résistance	29432030	1,1*
3 Machines à stations multiples pour le travail des métaux	29421270	1,0
Autres machines d'usage spécifique (29.5)		
1 Pelles mécaniques dont la superstructure peut faire une rotation de 360°	29522600	3,2
2 Autres parties de machines des SH 8425 à 8430, n.c.a.	29526150	2,7
3 Chargeuses et chargeuses pelleteuses autopropulsées à chargement frontal, autres que pour mines ou travaux souterrains	29522550	1,9
Appareils domestiques (29.7)		
1 Machines entièrement automatiques à laver le linge, d'une capacité ≤ 10 kg de linge sec	29711330	4,7
2 Lave-vaisselle de type ménager	29711200	2,3
3 Réfrigérateurs-congélateurs avec portes extérieures séparées	29711110	1,6

[†] À l'exclusion des ventes de services tels que la réparation, la maintenance et l'installation, ainsi que des produits pouvant être destinés à un usage militaire (NACE/CPA 29.6 Armes et munitions), puisque les données sur la production de ces biens sont confidentielles dans certains pays.

* Données estimées — ** Ces articles incluent les palans et treuils, les chariots élévateurs à fourche et les convoyeurs. Pour plus d'informations, veuillez vous reporter au Système harmonisé de désignation et de codification des marchandises, 2002. Source: Eurostat (PRODCOM)

Croissance de la production inférieure à la moyenne et baisse de l'emploi entre 1995 et 2004

Graph. 4: Évolution de la production et de l'emploi dans « machines et équipements » (NACE 29) et dans l'industrie manufacturière (NACE section D), UE-25 (1995 = 100)



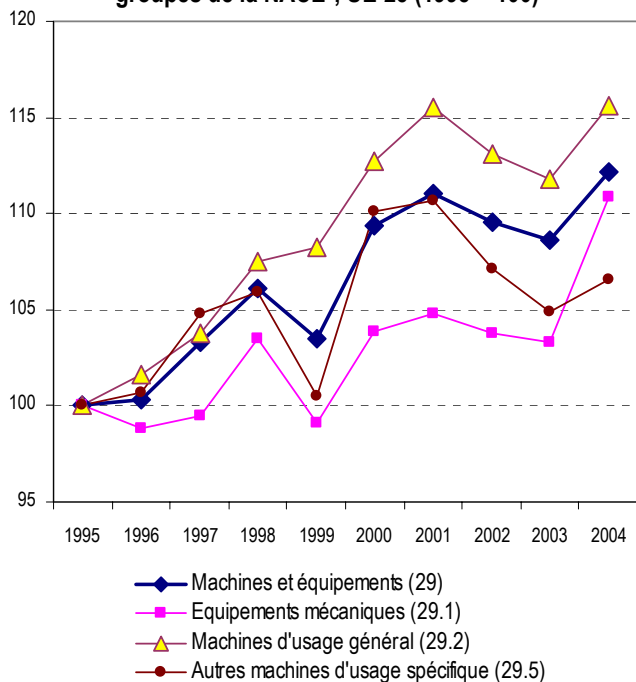
Source : Eurostat (statistiques conjoncturelles)

Selon l'indice de la production industrielle, la production dans le secteur des machines et équipements de l'UE-25 a progressé au total de +12,1 % entre 1995 et 2004, contre +18,6 % dans l'ensemble de l'industrie manufacturière (graphique 4).

Bien qu'elle soit globalement symétrique de l'évolution enregistrée dans l'industrie manufacturière, celle de la production de l'industrie des machines et équipements a commencé à perdre du terrain en 1997, avant de décliner de façon notable entre 1998 et 1999 (-2,5 %), alors que la même année, la croissance n'avait connu qu'un léger ralentissement dans l'industrie manufacturière (+1,6 %). Une situation semblable, bien que moins grave, s'est produite en 2003, avant que la production ne se reprenne en 2004.

En revanche, l'emploi a chuté de façon régulière tout au long de cette période, essentiellement en parallèle avec la baisse de l'emploi dans l'industrie manufacturière (le recul étant respectivement de -9,9 % et -8,8 % au total). Néanmoins, un examen plus attentif permet de constater que le tassement de la production en 1999 a également eu des répercussions sur l'évolution de l'emploi, celui-ci étant légèrement inférieur à celui de l'industrie manufacturière depuis cette année-là. Enfin, entre 2003 et 2004, l'emploi continuait à baisser tandis que la production reprenait dans les deux secteurs.

Graph. 5 : Croissance de la production dans « machines et équipements » (NACE 29) : les trois principaux groupes de la NACE*, UE-25 (1995 = 100)



*Cf. tableau 1

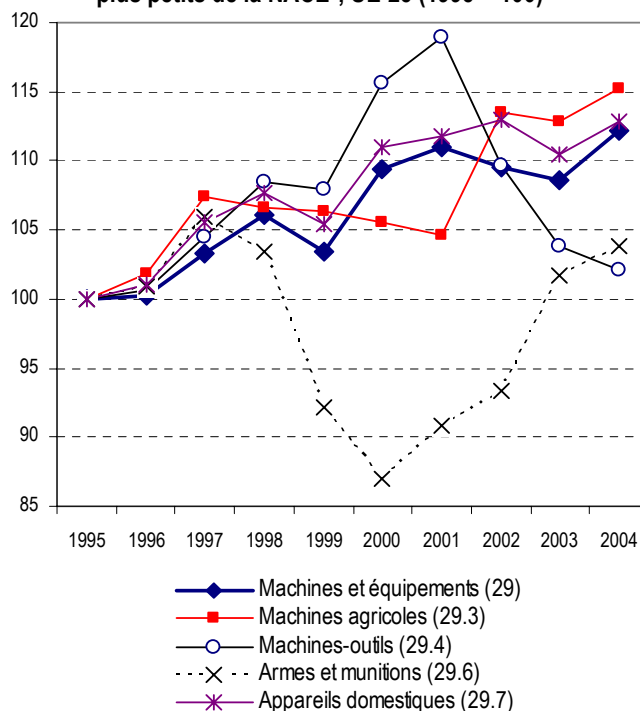
Source : Eurostat (statistiques conjoncturelles)

L'évolution des trois principaux groupes de la NACE (graphique 5) montre que le groupe le plus important, «Fabrication de machines d'usage général» (NACE 29.2) a enregistré la croissance totale la plus élevée entre 1995 et 2004 (+15,6 %), soit 3,5 points de plus que la moyenne sectorielle. Ce groupe n'a enregistré une baisse de la production qu'entre 2001 et 2003, c'est-à-dire au cours d'une période de ralentissement économique généralisé. De plus, le groupe « Fabrication de machines d'usage général » est le seul à avoir affiché une croissance entre 1998 et 1999 (+0,8 %).

Il est donc évident que la baisse de la production de machines et d'équipements en 1999 était essentiellement due à la contraction enregistrée dans les deux autres groupes principaux. Cette année-là, la production du deuxième groupe par ordre d'importance (Fabrication d'autres machines d'usage spécifique, NACE 29.5) a diminué de -5 %, tandis que celle du troisième (Fabrication d'équipements mécaniques, NACE 29.1) a baissé de -4,3 %.

Un bref examen des autres groupes (graphique 6) indique que l'évolution la plus spectaculaire s'est produite dans le groupe le plus petit, « Fabrication d'armes et de munitions » (NACE 29.6). Après avoir connu une croissance supérieure à la moyenne entre 1995 et 1997, ce groupe avait vu sa production diminuer d'environ -17,9 % jusqu'à 2000, pour rebondir ensuite, avec une augmentation de +19,4 % jusqu'à 2004. La production de machines-outils (NACE 29.4) a suivi une trajectoire quasi inverse, avec une croissance rapide jusqu'en 2002, suivie d'une nette baisse.

Graph. 6 : Évolution de la production dans « machines et d'équipements » (NACE 29) : les quatre groupes les plus petits de la NACE*, UE-25 (1995 = 100)



*Cf. tableau 1

Source : Eurostat (statistiques conjoncturelles)

Tous les groupes ont vu reprendre leur production après le ralentissement de 2001-2003, sauf le groupe « Machines-outils » (NACE 29.4), où une forte baisse n'a été suivie que d'une stabilisation précaire.

La production a augmenté dans la plupart des principaux États membres producteurs. L'Allemagne, le plus grand d'entre eux, a enregistré une croissance de +15,7 % de sa production entre 1995 et 2004. La croissance enregistrée par ce secteur en France (quatrième producteur), était à peine inférieure, avec +15,1 %. En Italie (deuxième producteur), elle était nettement plus faible (+5,5 %). Parmi les principaux producteurs, la croissance enregistrée au cours de cette période était la plus élevée en Espagne (+20 %), mais en Autriche, la production a augmenté de +62 % entre 1996 et 2004 (aucune donnée disponible pour 1995). Conjointement, ces croissances ont suffi à compenser les évolutions négatives au Royaume Uni, troisième producteur (-6,3 %), ainsi qu'en Suède (-0,5 %).

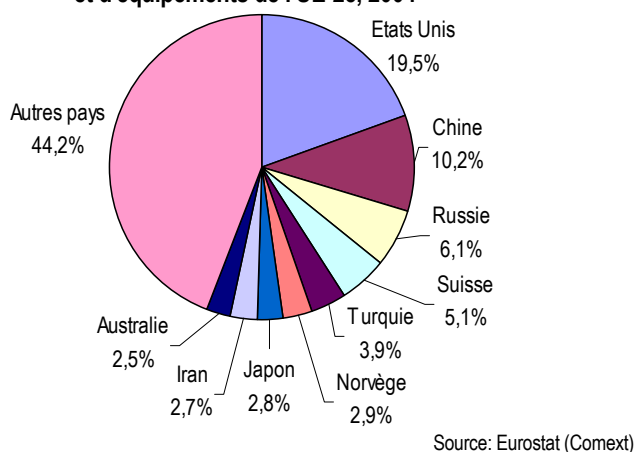
Excédent commercial plus important que pour tous les autres biens industriels ; hausse de la production en 2004 grâce à l'accroissement des exportations

Les exportations jouent un rôle important dans la fabrication de machines et équipements. En 2004, l'UE-25 a exporté pour 141 milliards d'euros de machines et d'équipements, générant un excédent commercial d'environ 79 milliards d'euros, le plus important de toutes les catégories de biens industriels.

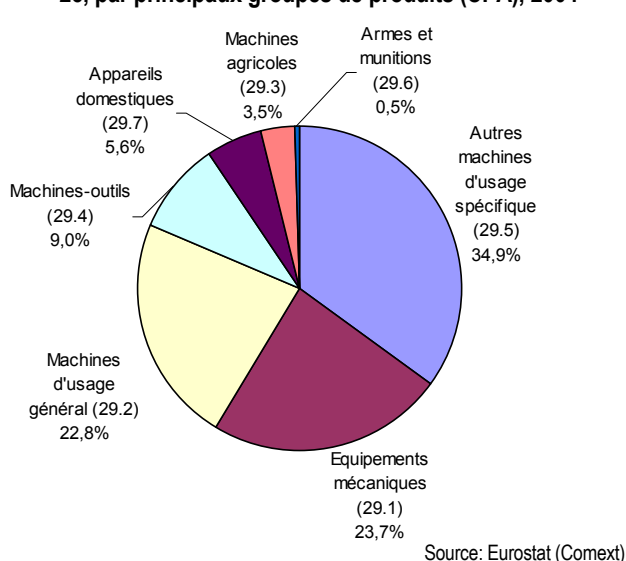
L'Allemagne, qui représentait la part la plus importante des exportations hors UE (36 %) en 2004, l'Italie, le Royaume-Uni et la France sont intervenus pour plus de 74 % dans les exportations hors UE, ce qui atteste le poids de ces pays dans la fabrication de machines et d'équipements de l'UE-25 (cf. graphique 2, page 2). Il est intéressant de noter que ce n'était pas l'Espagne, mais les Pays-Bas (qui ne font pas partie des 7 principaux producteurs) qui se plaçaient en cinquième position, devant la Suède.

La principale destination des exportations de l'UE-25 était les États Unis (19,5 %), devant la Chine avec 10,2 % (graphique 7). Toutefois, comme on peut le constater, les exportations de machines et d'équipements étaient caractérisées par une dispersion géographique assez importante.

Graph. 7: Principales destinations des exportations de machines et d'équipements de l'UE-25, 2004



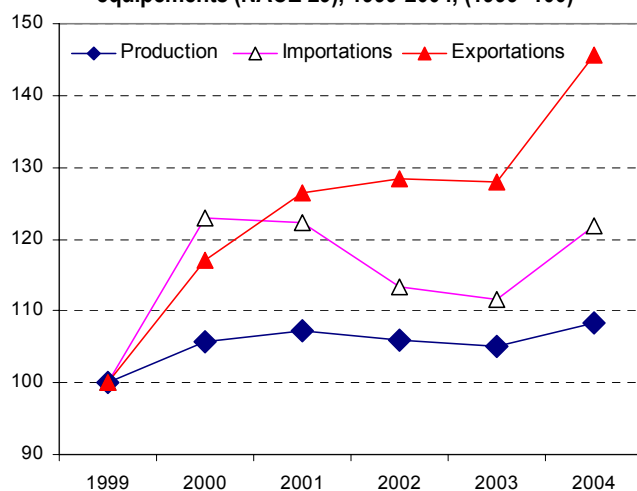
Graph. 8: Exportations de machines et d'équipements de l'UE-25, par principaux groupes de produits (CPA), 2004



La ventilation des exportations de l'UE-25 par groupe de produits (graphique 8) permet de constater que la répartition était similaire à celle de la production (tableau 1, p.2). Seule exception, le groupe « autres machines d'usage spécifique » était nettement plus important en termes d'exportations (34,9 % contre 25,7 % de valeur ajoutée industrielle au niveau de l'UE-25).

Enfin, une comparaison entre l'évolution des exportations et importations de machines et d'équipements, d'une part, et celle de la production dans le même secteur à l'échelon de l'UE-25 indique que la période 1999-2004 a été marquée par un marché intérieur relativement faible, où les exportations étaient le moteur de la production (graphique 9). Entre 1999 et 2004, les exportations de ces produits ont augmenté de +45,5 %, mais la production n'a progressé que de +8,4 %. Entre 2001 et 2003, les exportations de ces produits se sont accrues de +1,2 % alors que, dans le même temps, la production du secteur reculait de près de -2,2 %. En 2004, la production repartait à la hausse (+3,3 %), très certainement dynamisée par le net rebond des exportations (+13,6 %). Cette année-là, l'accroissement des importations (+9 %) reflétait sans doute l'amélioration générale des marchés intérieurs.

Graph. 9: Évolution des exportations et importations de machines et équipements (CPA 29), comparativement à la production dans le secteur des machines et équipements (NACE 29), 1999-2004, (1999=100)



Lors de toute comparaison entre les données du commerce extérieur, l'indice de production, et les statistiques structurelles sur les entreprises, il convient de se rappeler que ces données sont issues des sources statistiques indépendantes, qui ne sont pas entièrement comparables. Les données du commerce extérieur sont basées sur les produits, l'indice de production est basé sur les unités d'activité économique, et les statistiques structurelles sur les entreprises présentées précédemment sont fondées sur les entreprises dont la principale activité consiste à produire ces biens. Ces entreprises peuvent également fabriquer d'autres types de produits, tout comme certaines machines et certains équipements peuvent être produits par des entreprises ayant une autre activité principale.

➤ CE QU'IL FAUT SAVOIR – NOTES MÉTHODOLOGIQUES

SOURCES DE DONNÉES

Sauf indication contraire, tous les chiffres figurant dans la présente publication proviennent d'Eurostat. La plupart des sources de données sont mises à jour en permanence et révisées le cas échéant. La présente publication reflète l'état de disponibilité des données dans la base de données de référence d'Eurostat en novembre 2005.

Les statistiques structurelles sur les entreprises (SSE) constituent la principale source des données prises en compte pour cette publication. Deux grands ensembles de données SSE ont été utilisés: les statistiques annuelles sur les entreprises et les statistiques annuelles sur les entreprises ventilées par classes de taille. Ces dernières données, tout comme d'autres ensembles de données SSE, sont disponibles sous le thème «Industrie, commerce et services» du site d'Eurostat: <http://europa.eu.int/comm/eurostat/> (sélectionner Données / Industrie, commerce et services / Vue horizontale / Statistiques structurelles sur les entreprises). Certaines publications, données et informations historiques sont disponibles dans la section consacrée aux entreprises européennes, située directement sous le thème « Industrie, commerce et services » sur le site d'Eurostat.

PRODCOM contient des informations détaillées sur la production d'environ 5 000 biens manufacturés. Les données présentées portent sur la valeur de la production vendue au cours de la période de référence.

La base de données **COMEXT** d'Eurostat sur le commerce extérieur a fourni des données sur la valeur des exportations et importations de produits, par type de produit, par État membre déclarant et par destination.

Des statistiques conjoncturelles ont été utilisées pour compléter les données SSE par des informations sur l'évolution des séries chronologiques, basées sur l'indice de la production industrielle, qui montre l'évolution de la valeur ajoutée au coût des facteurs à prix constants.

PAYS

La présente publication couvre l'Union européenne et ses 25 États membres (UE-25) : la Belgique (BE), la République tchèque (CZ), le Danemark (DK), l'Allemagne (DE), l'Estonie (EE), la Grèce (EL), l'Espagne (ES), la France (FR), l'Irlande (IE), l'Italie (IT), Chypre (CY), la Lettonie (LV), la Lituanie (LT), le Luxembourg (LU), la Hongrie (HU), Malte (MT), les Pays-Bas (NL), l'Autriche (AT), la Pologne (PL), le Portugal (PT), la Slovénie (SI), la Slovaquie (SK), la Finlande (FI), la Suède (SE) et le Royaume Uni (UK). Ont également été pris en compte, les pays candidats ainsi que les pays de l'AELE et de l'EEE disposant de données : Bulgarie (BG), Roumanie (RO), Norvège (NO) et la Suisse (CH).

UE-25

Les agrégats UE-25 incluent, le cas échéant, des estimations pour les éléments manquants. En l'absence d'agrégats UE-25, ce sont les moyennes des pays pour lesquels des données sont disponibles qui sont présentées, si besoin est.

TAUX DE CHANGE

Toutes les données sont présentées en écus/euros, les monnaies nationales étant converties par application des taux de change moyens de l'année considérée.

SYMBOLES

“.” non disponible ou confidentiel.

SECTEURS

Les statistiques sont présentées par secteur d'activité conformément au système de classification NACE Rev. 1.1. Des comparaisons sont effectuées avec l'ensemble de l'économie marchande non financière et/ou de l'industrie manufacturière (section D de la NACE). L'économie marchande non financière comprend les sections C (industries extractives), D (industrie manufacturière), E (production et distribution d'électricité, de gaz et d'eau), F (construction), G (commerce), H (hôtels et restaurants), I (transports et communications) et K (immobilier, location et services aux entreprises). Il convient de noter qu'aux fins de ces comparaisons, dans la présente publication : l'Irlande (IE) exclut le secteur E ; Chypre (CY) exclut le secteur K.

UNITÉ CONSIDÉRÉE

L'unité considérée est l'entreprise. Une entreprise peut exercer une ou plusieurs activités dans un ou plusieurs lieux. Les entreprises sont classées par secteurs (nomenclature NACE) en fonction de leur activité principale. Il convient de ne pas confondre entreprise et unité locale, qui correspond à une entreprise ou une partie d'entreprise sise en un lieu topographiquement identifié.

VARIABLES DES STATISTIQUES STRUCTURELLES SUR LES ENTREPRISES

Les variables sont définies conformément au règlement n° 2700/98 de la Commission :

Nombre d'entreprises

Nombre d'entreprises actives pendant au moins une partie de la période de référence.

Nombre de personnes occupées

Nombre total de personnes travaillant dans l'unité considérée et de personnes travaillant à l'extérieur de l'unité, tout en faisant partie de celle-ci et en étant rémunérées par elle. Il inclut les propriétaires exploitants, les aides familiaux non rémunérés, les travailleurs à temps partiel, les travailleurs saisonniers, etc.

Valeur ajoutée au coût des facteurs

Revenu brut des activités d'exploitation, une fois pris en compte les subventions d'exploitation et les impôts indirects (y compris la taxe sur la valeur ajoutée).

Chiffre d'affaires

Montants facturés au cours de la période de référence par l'unité considérée, à savoir les ventes sur le marché de biens ou services fournis à des tiers.

Productivité apparente du travail

Indicateur simple de productivité qui correspond à la valeur ajoutée divisée par le nombre de personnes occupées.

Dépenses moyennes de personnel

Les dépenses de personnel se définissent comme la rémunération totale, en espèces ou en nature, due par un employeur à un salarié en échange du travail effectué par celui-ci. Elles sont divisées par le nombre de salariés, y compris les salariés à temps partiel, travailleurs saisonniers, etc., mais à l'exclusion des personnes en congé de longue durée.

Productivité du travail ajustée par les salaires (%)

Valeur ajoutée divisée par les dépenses de personnel, une fois que ces dernières ont été divisées par la part des salariés dans le nombre total de personnes occupées. Cet indicateur peut également être calculé en divisant la productivité apparente du travail par les dépenses moyennes de personnel.

Le taux brut d'exploitation (%)

Il s'agit d'un indicateur de rentabilité où l'excédent brut d'exploitation est lié au chiffre d'affaires généré. L'excédent brut d'exploitation est l'excédent dégagé par les activités d'exploitation une fois la main-d'œuvre rémunérée. Il correspond à la valeur ajoutée au coût des facteurs, diminuée des dépenses de personnel.

Pour en savoir plus:

Données :

[Site Web EUROSTAT/Industrie, commerce et services/Industrie, commerce et services - vue horizontale/Statistiques structurelles sur les entreprises \(Industrie, Construction, Commerce et Services\)/Statistiques annuelles sur les entreprises/Statistiques annuelles détaillées sur les industries manufacturières sous-sections DF-DN et total pour l'industrie manufacturières \(NACE D\) \(partie de l'Annexe 2\)](#)



Les journalistes peuvent contacter le service média support :

Bâtiment BECH, Bureau A4/017
L - 2920 Luxembourg

Tel. (352) 4301 33408
Fax (352) 4301 35349

E-mail: eurostat-mediasupport@cec.eu.int

European Statistical Data Support:

Eurostat a mis en place, conjointement avec les membres du "Système statistique européen", un réseau de centres d'appui, qui couvrira presque tous les États membres et certains pays de l'AELE.

La mission de ces centres sera d'aider et d'orienter les utilisateurs qui se procureront des données statistiques européennes sur l'internet.

Vous trouverez sur notre site internet des informations sur ce réseau de centres d'appui:
www.europa.eu.int/comm/eurostat/

Une liste des bureaux de vente dans le monde est disponible à :

l'Office des publications officielles des Communautés européennes.

2, rue Mercier
L - 2985 Luxembourg

URL: <http://publications.eu.int>
E-mail: info-info-opoce@cec.eu.int
