

Rückgang der EU-25-Fangmengen im Nordwest-Atlantik im Jahr 2004 um 29 %



Beitrag der neue Mitgliedstaaten zur EU-25-Gesamtfangmenge: 45 %

Die Fangmenge der EU-25-Staaten im Nordwest-Atlantik belief sich 2004 auf 68 000 t (vgl. Tab. 1). Dies entspricht schätzungsweise 2 % der weltweiten EU-25-Fangmenge und ebenso schätzungsweise 2 % der Fangmengen aller Länder im NW-Atlantik.

3 Mitgliedstaaten sind dabei für 72 % der EU-25-Gesamtmenge verantwortlich, nämlich Spanien (19 000 t oder 28 %), Estland (16 000 t, 24 %) und Portugal (13 000 t, 20 %). Die neuen Mitgliedstaaten, d. h. die Anrainerstaaten der Ostsee, leisteten einen Beitrag von 46 % zur EU-25-Gesamtfangmenge.

Die Daten für 2003 und 2004 liegen noch nicht vollständig vor, doch belief sich die Fangmenge der 4 Anrainerstaaten des NW-Atlantiks (Kanada, Grönland, St. Pierre und Miquelon und die USA) im Jahr 2002 auf 2,1 Mio. t und damit auf 93 % der insgesamt 2,3 Mio. t in diesen Gewässern gefangenen Fische. 56 % der 152 000 t, die von Fischereifahrzeugen gefangen wurden, die nicht in den Anrainerstaaten beheimatet sind, entfielen dabei in diesem Jahr auf die EU-25-Staaten.

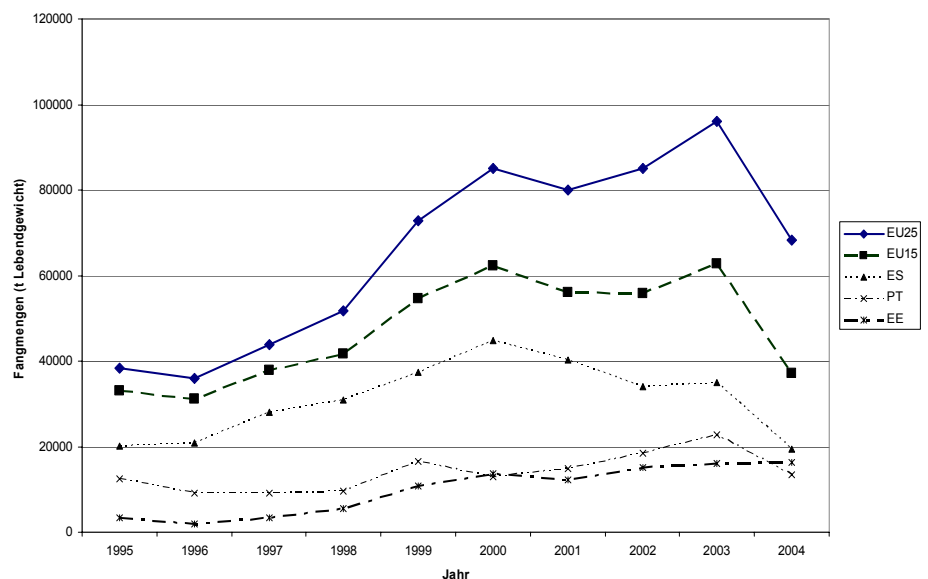


Abbildung 1: EU-Fangmengen im NW-Atlantik, 1995-2004

Stetig höhere EU-25-Fangmengen seit 1995, aber ...

Die EU-25-Fangmengen sind seit 1995 stetig von 38 000 t auf 96 000 t im Jahr 2003 angestiegen, ein Zuwachs um 151 % (vgl. Abb. 1). Die Fangmengen der EU-15-Staaten erreichten jedoch mit 62 000 t ihren Höchststand im Jahr 2000. Der weitere Anstieg für EU-25 ging auf die Fangmengen der neuen Mitgliedstaaten zurück, die sich von 23 000 t im Jahr 2000 auf 33 000 t im Jahr 2003 erhöhten.

Dabei ist zu beachten, dass der Großteil der Tätigkeiten der EU-Fischereifahrzeuge im Nordwest-Atlantik auf die internationalen Gewässer beschränkt ist (d. h. Gewässer außerhalb der erweiterten Wirtschaftszone der Küstenstaaten; diese Gewässer unterliegen den strengen Bestandsbewirtschaftungsmaßnahmen der Organisation für die Fischerei im Nordwest-Atlantik (NAFO). In vielen Fällen spiegeln die Fangmengen die Fangbeschränkungen im Rahmen dieser Bewirtschaftungsmaßnahmen wider.

Statistik

kurz gefasst

LANDWIRTSCHAFT UND
FISCHEREI

4/2006

Fischerei

Autor

David CROSS

Inhalt

Beitrag der neue Mitgliedstaaten zur EU-25-Gesamtfangmenge: 45 % 1

Stetig höhere EU-25-Fangmengen seit 1995, aber ... 1

54 % der von ausländischen Fahrzeugen im Regelungsbereich gefangenen Menge entfällt auf EU-25..... 2

Grönlandgarnele heute wichtigste Art für EU-25 in Nordwest-Atlantik.. 3

Historische Betrachtung der EU-Fischerei im Nordwest-Atlantik..... 4



Manuskript abgeschlossen: 11.03.2006

Datenextraktion am: 01.03.2006

ISSN 1562-1359

Katalognummer: KS-NN-06-004-DE-N

© Europäische Gemeinschaften, 2006

	1995	1996	1997	1998	1999	2000	2001	2002	2003	2004
DK	447	403	421	550	236	0	93	359	1 006	2 754
DE	0	495	450	355	569	4 475	817	2 861	3 549	1 587
ES	20 065	20 847	27 938	30 922	37 274	44 907	40 191	34 077	35 050	19 393
PT	12 543	9 172	9 010	9 621	16 561	12 842	14 949	18 483	22 680	13 452
UK	0	129	23	332	0	0	0	0	547	0
EU-15	33 055	31 046	37 842	41 780	54 640	62 224	56 050	55 780	62 832	37 186
EE	3 243	2 010	3 239	5 533	10 835	13 697	12 233	15 016	16 000	16 261
LV	1 026	1 253	997	1 191	3 080	3 397	3 330	2 742	4 575	3 979
LT	980	1 585	1 785	3 107	3 370	4 048	7 596	10 948	11 671	8 644
PL	0	0	0	148	894	1 732	761	428	921	2 199
EU-25	38 304	35 894	43 863	51 759	72 819	85 098	79 970	84 914	95 999	68 269
IS	8 232	20 682	7 197	6 572	9 148	9 363	5 077	6 878	7 226	7 588
NO	12 017	7 534	3 808	2 684	4 343	4 424	14 527	14 428	26 308	12 434
EWR	58 553	64 110	54 868	61 015	86 310	98 885	99 574	106 220	129 533	88 291
FO	6 884	10 209	8 451	10 094	10 560	8 543	12 732	6 268	14 388	:
JP	4 333	3 883	2 572	3 109	3 112	2 941	3 627	3 389	3 216	1 948
RU	10 663	6 956	1 465	2 872	6 022	27 660	32 138	34 311	34 353	:
TW	206	83	30	8	127	351	618	570	161	:
UA	-	-	-	-	-	-	405	-	389	580
Ausl. Fahrzeuge insg.	80 639	85 241	67 386	77 098	106 131	138 380	149 094	150 758	182 040	:
CA	615 698	649 827	712 225	770 054	805 785	854 704	871 254	864 832	817 787	:
GL	108 887	94 341	94 093	97 912	117 852	121 886	124 154	151 533	130 366	186 972
PM	309	740	8 553	6 108	5 916	6 635	4 206	3 846	3 890	3 702
US	1 226 186	1 162 409	1 097 404	1 042 981	1 015 197	1 032 035	1 170 543	1 112 855	:	:
Anrainer insg.	1 951 080	1 907 317	1 912 275	1 917 055	1 944 750	2 015 260	2 170 157	2 133 066	:	:
insg.	2 049 796	2 016 550	1 991 849	2 001 782	2 055 320	2 153 335	2 318 633	2 285 254	:	:

Tabelle 1: Fangmengen im NW-Atlantik, 1995-2004 (t Lebendgewicht)

2004 fiel die EU-25-Fangmenge jedoch drastisch um 29 % auf 68 000 t. Die meisten EU-25-Länder, die in dieser Region Fischfang betreiben, verzeichneten 2004 rückläufige Fangmengen. Von den großen EU-Fischereinationen registrierten Spanien (-45 % von 35 000 t 2003 auf 19 000 t 2004) und Portugal (-41 % von 23 000 t 2003 auf 13 000 t 2004) die stärksten Rückgänge. Nur Dänemark und Polen, beide mit verhältnismäßig unbedeutenden Beiträgen zur Fischerei, verzeichneten gestiegene Fangmengen zwischen 2003 und 2004 (um 173 bzw. 139 %).

Im Jahr 2002, dem letzten Jahr, für das vollständige Daten vorliegen, machten die Fangmengen ausländischer Fischereifahrzeuge (d. h. Fahrzeuge, die nicht in den Anrainerstaaten beheimatet sind) nur 6,6 % der Gesamtfangmenge für den NW-Atlantik aus.

54 % der von ausländischen Fahrzeugen im Regelungsbereich gefangenen Menge entfällt auf EU-25

Im Jahr 2002, dem letzten Jahr, für das vollständige Daten vorliegen, fingen EU-25-Fischereifahrzeuge 84 000 t (57 %) der 147 000 t, die von ausländischen Fahrzeugen im NAFO-Regelungsbereich gefangen wurden. (Angaben zur Definition des Regelungsbereichs finden sich in den Hinweisen zur Methodik auf Seite 7.) Nur 0,6 % der EU-25-Fänge und 1,2 % der Gesamtfangmenge aller ausländischer Fahrzeuge in NW-Atlantik wurden außerhalb des NAFO-Regelungsbereichs betätigt.

Nach Angaben des NAFO-Sekretariats haben 132 Fahrzeuge aus 15 Ländern 2004 im Regelungsbereich gefischt (vgl. Abb.2). 72 dieser Fahrzeuge kamen aus den EU-25-Mitgliedstaaten. Eine typische Fischereifahrt in den NAFO-Regelungsbereich dauert zwischen einem und vier Monaten, im Schnitt etwa drei.

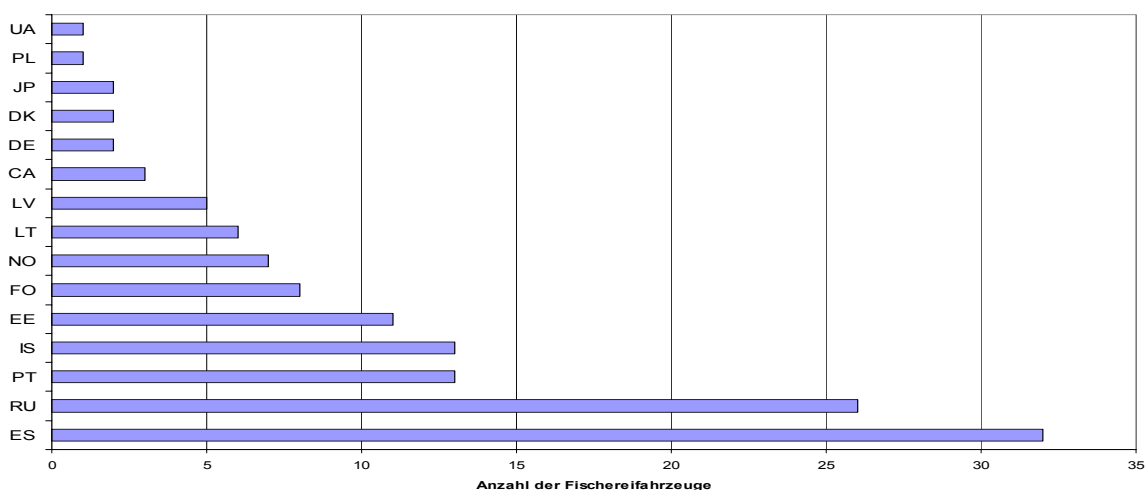


Abbildung 2: Anzahl der Fischereifahrzeuge im (BAFO) NAFO-Regelungsbereich, 2004 (Quelle: NAFO)

	Gebiet I	Gebiet II	Gebiet III	Gebiet IV	Gebiet V	Insgesamt
DK	-	-	-	-	359	359
DE	-	538	-	-	2 323	2 861
ES	-	-	-	-	34 077	34 077
PT	-	-	-	-	18 483	18 483
EU-15	-	538	-	-	55 242	55 780
EE	-	-	-	-	15 016	15 016
LV	-	-	-	-	2 742	2 742
LT	-	-	-	-	10 948	10 948
PL	-	-	-	-	428	428
EU-25	-	538	-	-	84 376	84 914
IS	-	1 070	-	-	5 808	6 878
NO	785	1 751	-	-	11 892	14 428
EWR	785	3 359	0	0	102 076	106 220
RU	2 551	940	-	-	30 862	34 353
FO	5	300	-	-	5 963	6 268
JP	-	-	-	-	3 389	3 389
TW	-	-	-	-	-	0
Ausland insg.	3 341	4 599	0	0	142 290	150 230
CA	630 332	-	35 493	-	199 007	864 832
GL	-	149 738	-	-	1 795	151 533
PM	-	-	3 846	-	-	3 846
US	-	-	-	1 112 855	-	1 112 855
Anrainer insg.	630 332	149 738	39 339	1 112 855	200 802	2 133 066
Welt	633 673	154 337	39 339	1 112 855	343 092	2 283 296

Hinweis: Angaben zu den Fischerei-bereichen finden sich in den Hinweisen zur Methodik

Tabelle 2: Fangmengen nach Fischereigebieten im NW-Atlantik, 2002 (t Lebendgewicht)

Die 4 Anrainerstaaten entnahmen 2002 dem NW-Atlantik 93 % der Fangmenge, wobei 68 % davon auf die Gebiete I-IV (innerhalb ihrer jeweiligen erweiterten Wirtschaftszonen) entfielen.

Grönlandgarnele heute wichtigste Art für EU-25 in Nordwest-Atlantik

2004 belief sich die Fangmenge einer einzigen Art, der Grönlandgarnele (*Pandalus borealis*), auf 40 % der Fangmenge der EU-25-Fahrzeuge im NW-Atlantik oder anders gesagt auf 27 114 t der Gesamtmenge von 68 269 t (vgl. Tab. 3 und Abb. 3). Die Fangmenge dieser Art hat sich damit seit 1995

verzehnfacht. Andere Arten, bei denen sich in diesem Zeitraum ein Anstieg zeigte, allerdings im Allgemeinen mit einem Rückgang im Jahr 2004, sind Rotbarsche (*Sebastes* spp.), Rochen (*Raja* spp.) und der weiße Gabeldorsch (*Urophycis tenuis*).

Zu dieser Liste kommt noch der Schwarze Heilbutt (*Reinhardtius hippoglossoides*) hinzu, dessen Fangmenge von 11 000 t im Jahr 1995 auf fast 19 000 t im Jahr 2003 anstieg. Aus Sorge um den Zustand des Bestands und der daraus folgenden Bewirtschaftungsmaßnahmen ging die Fangmenge 2004 auf 8 400 t zurück.

Alpha-3-Fisch-code	1995	1996	1997	1998	1999	2000	2001	2002	2003	2004	
Grönlandgarnele - <i>Pandalus borealis</i>	PRA	2 677	2 578	7 035	11 644	19 673	22 380	17 362	20 085	23 242	27 114
Rotbarsche n.n.b. - <i>Sebastes</i> spp	RED	5 093	2 723	2 514	5 054	12 016	16 115	14 686	18 380	22 931	14 047
Schwarzer Heilbutt - <i>Reinhardtius hippoglossoides</i>	GHL	11 077	11 101	11 738	10 831	13 354	14 652	18 728	18 881	18 990	8 356
Rochen n.n.b. - <i>Raja</i> spp	SKA	6 572	5 373	10 237	9 216	11 563	14 958	12 440	7 876	10 746	8 201
Grenadierfisch - <i>Coryphaenoides rupestris</i>	RNG	2 649	261	4	5	0	20	5 134	4 552	3 464	2 578
Weißer Gabeldorsch - <i>Urophycis tenuis</i>	HKW	38	186	304	487	426	806	688	4 941	6 123	1 811
Rotzunge - <i>Glyptocephalus cynoglossus</i>	WIT	1 469	1 872	1 694	1 734	1 692	1 721	1 929	1 282	1 617	1 233
Nordatlantik-Grenadier - <i>Macrourus berglax</i>	RHG	1 377	3 884	4 505	7 140	7 017	8 470	1 747	1 419	1 591	1 154
Raue Scharbe - <i>Hippoglossoides platessoides</i>	PLA	724	949	1 391	1 494	2 181	1 934	1 852	1 457	1 765	1 116
Roter Gabeldorsch - <i>Urophycis chuss</i>	HKR	339	1 013	1 012	1 218	1 428	1 605	2 034	3 131	1 248	831
Seewölfe n.n.b. - <i>Anarhichas</i> spp	CAT	1 553	814	719	611	1 071	588	928	620	725	444
Dornhaie n.n.b. - <i>Squalidae</i>	DGX	0	135	211	605	554	402	676	474	612	365
Gelbschwanzflunder - <i>Limanda ferruginea</i>	YEL	64	261	656	649	1 182	990	1 021	351	425	357
Dorsch - <i>Gadus morhua</i>	COD	2 234	1 642	1 570	550	328	203	406	496	625	308
Atlantischen Heilbutt - <i>Hippoglossus hippoglossus</i>	HAL	84	63	61	89	150	124	179	203	315	133
Fischereierzeugung insgesamt		38 304	35 894	43 863	51 759	72 819	85 098	79 970	84 914	95 999	68 269

Tabelle 3: Wichtigste, von den EU-25-Ländern im NW-Atlantik gefangene Arten, 1995-2004 (t Lebendgewicht)

Die auffälligste Entwicklung der Fischerei in NW-Atlantik aus historischer Sicht ist jedoch die Tatsache, dass der Dorsch (*Gadus morhua*) weniger als 0,5 % zur EU-25-Fangmenge beitrug. Dies geht zurück auf den schlechten

Zustand der Bestände dieser Art und den daher ergriffenen drastischen Bewirtschaftungsmaßnahmen (Moratorium), das die Befischung dieser Art untersagt.

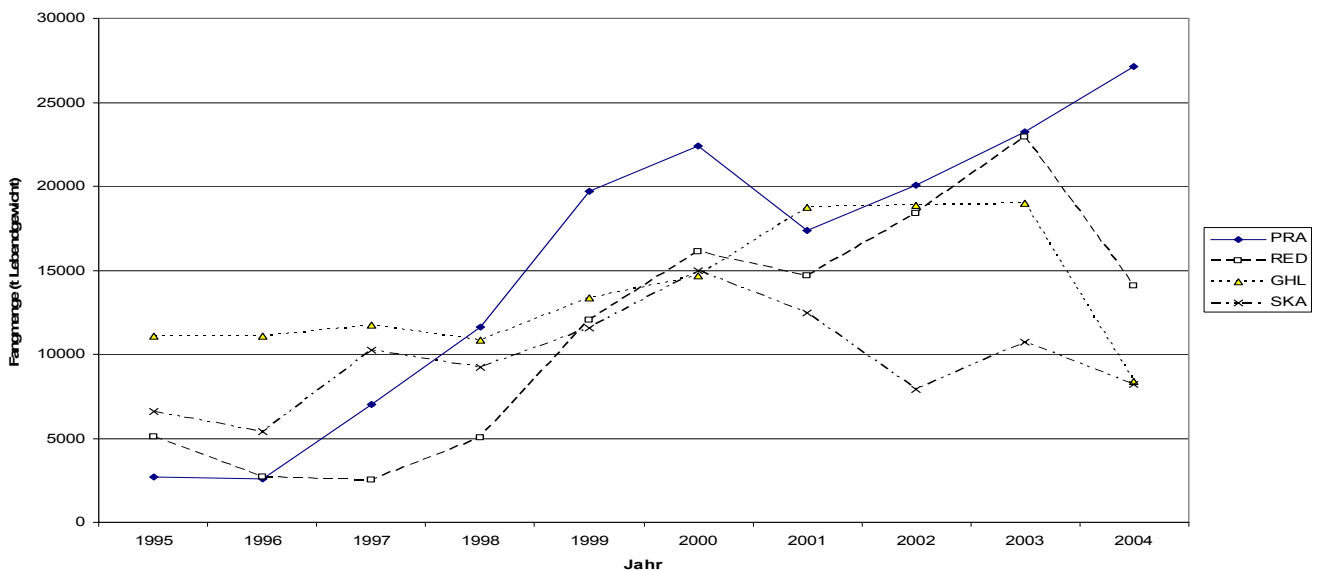


Abbildung 3: Mengen der wichtigsten von den EU-25-Ländern im NW-Atlantik gefangenen Arten, 1995-2004 (t Lebendgewicht)

Historische Betrachtung der EU-Fischerei im Nordwest-Atlantik

Traditionell war die Fischerei in NW-Atlantik von großer Bedeutung für die westeuropäischen Länder, insbesondere aufgrund der gewaltigen Mengen an Dorsch in dieser Region. Seit dem frühen 16. Jahrhundert haben Portugiesen, Engländer, Franzosen und Spanier in diesem Gewässern gefischt. In Erzählung wird von Schiffen berichtet, die wegen der vielen Dorsche im Wasser die Anker nicht werfen konnten, und von Fischern, die in den Gewässern der Neufundlandbänke vor der Küste Kanadas auf den Rücken der Dorsch gelaufen sind. Es wird geschätzt, dass in

fünf Jahrhunderten hier wenigstens 200 Mio. t Dorsch gefangen wurden.

Die Daten für jüngere Jahre belegen, dass sich die Gesamtfangmenge im NW-Atlantik von 2,2 Mio. t im Jahr 1950 auf ein Maximum von 4,5 Mio. t 1968 verdoppelte. Seither sind die Fangmengen ebenso drastisch gefallen, und lagen 2002 wieder bei der Fangmenge von 1950 (vgl. Abb. 4). 1968 dominierten zwei Arten die Fangmengen, nämlich der Dorsch und der Atlantische Hering (*Clupea harengus*) mit 1,9 und 0,9 Mio. t; dies entsprach 61 % der Gesamtfangmenge.

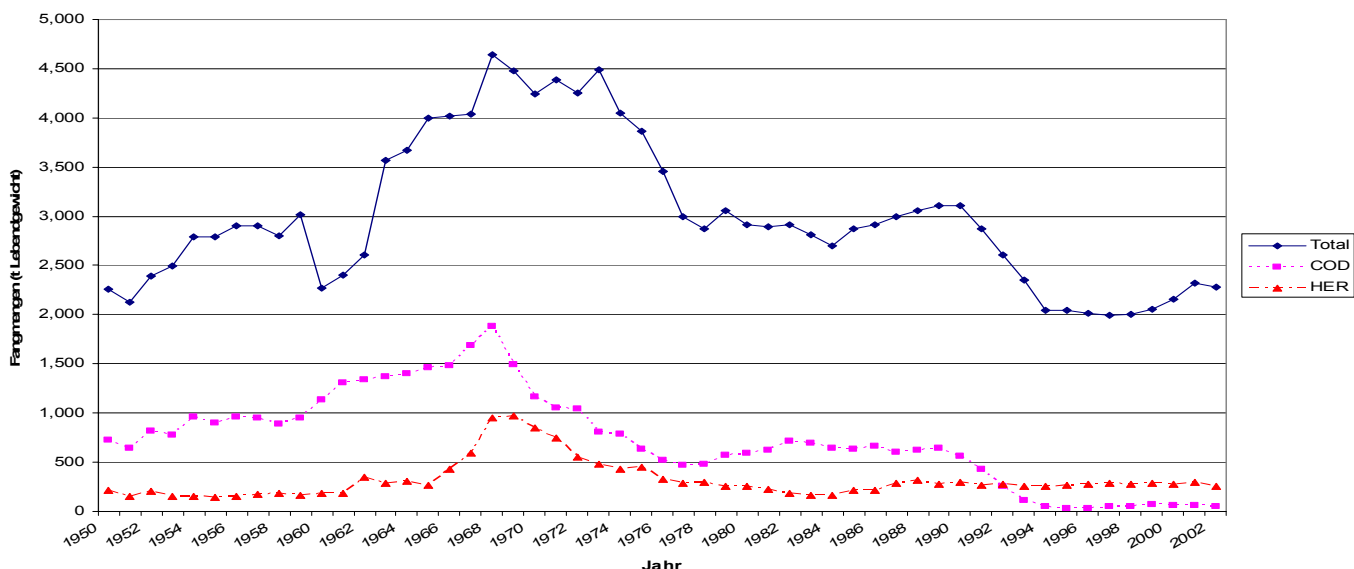


Abbildung 4: Gesamtfangmengen im NW-Atlantik, 1950-2002 (1000 t Lebendgewicht)

Die EU-15-Fangmenge im NW-Atlantik stieg von 374 000 t im Jahr 1950 (17 % der Gesamtfangmenge in diesem Gebiet) auf 1,2 Mio. t 1968 (27 % der Gesamtmenge) und fiel dann auf 56 000 t (2 % der Gesamtmenge) (vgl. Abb. 5). Der Rückgang der EU-15-Fänge seit 1968 erklärt sich aus dem sich

verschlechternden Zustand der Bestände (und die darauf ergriffenen drastischen Bewirtschaftungsmaßnahmen) sowie dem Verlust des Zugang zu den Fischereigründen aufgrund der Ausweitung der Wirtschaftszonen der Anrainerstaaten.

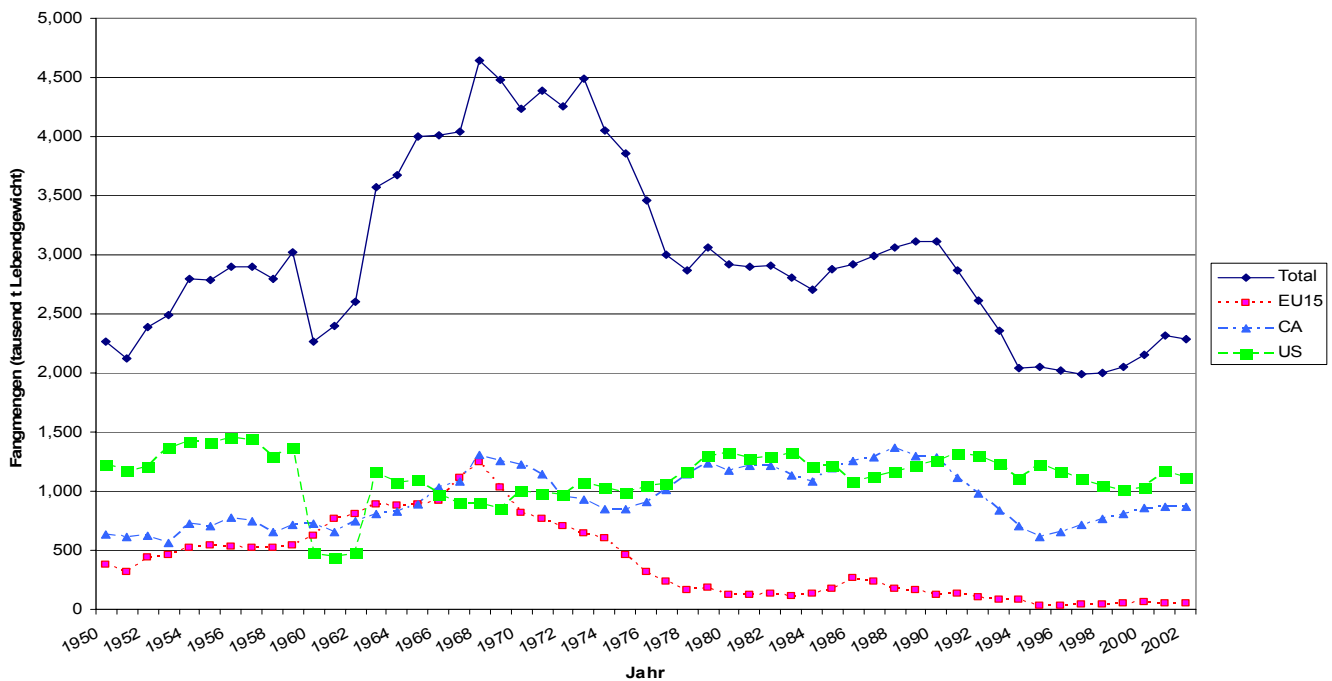


Abbildung 5: Fangmengen im NW-Atlantik nach großen Fischereinationen, 1950-2002 (1000 t Lebendgewicht)

1968, das Jahr der größten Fangmenge (4,6 Mio. t) im NW-Atlantik, und vor der Ausweitung der Wirtschaftszonen durch die Anrainerstaaten und die Anwendung strikter Bewirtschaftungsmaßnahmen, tätigten EU-15-Fahrzeuge 41 % ihre Fänge bzw. 49 %

der von ausländischen Fahrzeugen getätigten Fangmenge in den Gebieten I – IV (also innerhalb der späteren erweiterten Wirtschaftszonen der Küstenstaaten) (vgl. Tab. 4). 2002 beliefen sich die entsprechenden Werte auf 1 bzw. 5 %.

	Gebiet I	Gebiet II	Gebiet III	Gebiet IV	Gebiet V	Insgesamt
DE	18,601	106,097	1,960	143,214	193,066	462,938
ES	65,386	20,773	28,416	18,016	208,721	341,312
FR	26,325	38,880	1,128	-	103,232	169,565
PT	7,610	26,318	8	-	185,430	219,365
UK	156	5,628	-	-	41,456	47,240
EU-15	118,078	197,696	31,512	161,230	731,905	1,240,421
EE	:	:	:	:	:	:
LV	:	:	:	:	:	:
LT	:	:	:	:	:	:
PL	1,275	906	-	92,493	104,836	199,510
EU-25	119,353	198,602	31,512	253,723	836,741	1,439,931
IS	-	268	-	292	398	958
NO	-	48,562	-	-	12,978	61,540
EWR	119,353	247,432	31,512	254,015	850,117	1,502,429
RO	-	-	-	2,892	-	2,892
FO	-	46,002	-	-	-	46,002
CU	-	-	-	182	1,018	1,198
JP	2,022	127	-	7,264	1,100	10,513
SU	73,920	1,596	32,867	334,860	358,780	802,023
Ausland insg.	195,295	295,157	64,379	559,213	1,211,013	2,365,057
CA	799,283	-	149,010	103,961	210,728	1,262,980
GL	-	22,398	-	-	10,785	33,183
PM	2,727	-	2,924	53	775	6,479
US	25,920	-	-	874,581	12	900,513
Anrainer insg.	827,930	22,398	151,934	978,595	222,298	2,203,155
Welt	1,023,225	317,555	216,313	1,577,808	1,433,311	4,568,212

Tabelle 4: Fangmengen im NW-Atlantik nach Fischereigeieten, 1968 (t Lebendgewicht)



Abbildung 6: NW-Atlantik

Obwohl sich die Fischereittigkeit 1968 auf die ertragsreichen Gewsser der Neufundlandbnke im Gebiet V konzentrierten, entnahmen auslndische Fischereifahrzeuge auch den spteren erweiterten Wirtschaftszonen der vier Kstenstaaten betrchtliche Mengen an Fisch. Die Schlieung dieser Fischereigrnde fr auslndische Fahrzeuge fhrte offensichtlich zu einer Umstellung der Fischereittigkeit.

1969 waren die Menge der in NW-Atlantik gefangenen Fische und die Arten vllig anders als 2003. Die EU-15-Fangmenge von 1,24 Mio. t im Jahr 1968 war 33 mal groer als diejenige von 2003.

Die dominante Art mit einer Fangmenge von 1 Mio. t bzw. 83 % der Gesamtmenge war 1968 der Dorsch (vgl. Tab. 5). Die einzige weitere Art, die mehr als 2 % zur Gesamtmenge beitrug, war damals der Atlantische Hering mit 157 000 t (13 % der Gesamtmenge).

Auffllig ist das Fehlen der Grnlandgarnele in der Liste von 1968, die in den Fngen seit 2000 eine Spitzenstellung einnimmt.

	Alpha-3-Fisch-code	t
Dorsch - <i>Gadus morhua</i>	COD	1 032 651
Atlantischer Hering - <i>Clupea harengus</i>	HER	157 494
Rotbarsche n.n.b. - <i>Sebastes</i> spp	RED	19 091
Schellfisch - <i>Melanogrammus aeglefinus</i>	HAD	10 207
Grenadierfisch - <i>Coryphaenoides rupestris</i>	RNG	4 735
Schwarzer Heilbutt - <i>Reinhardtius hippoglossoides</i>	GHL	4 396
Grundfische n.n.b. - <i>Osteichthyes</i>	GRO	3 684
Europische Makrele - <i>Scomber scombrus</i>	MAC	3 463
Seelachs - <i>Pollachius virens</i>	POK	1 910
Seewlfe n.n.b. - <i>Anarhichas</i> spp	CAT	1 013
Fischereierzeugung insgesamt		1 240 421

Tabelle 5: : Wichtigste, von EU-15 im NW-Atlantik gefangene Arten, 1968 (t Lebendgewicht)

➤ WISSENSWERTES ZUR METHODIK

Nach Verordnung Nr. 2597/96 des Rates müssen die EU/EWR-Mitgliedstaaten der Kommission Statistiken zu ihren Fängen im Nordwest-Atlantik übermitteln, die nach Arten und statistischer Abteilung untergliedert sind.

Angaben für andere Länder wurden vom NAFO-Sekretariat geliefert, für dessen Unterstützung bei der Erstellung dieses Berichts wir danken.

Die Angaben sind im Lebendgewichtäquivalent der Anlandung ausgedrückt und schließen somit alle gefangenen, aber nicht angelandeten Mengen aus.

Seit der Erweiterung der Wirtschaftszonen durch die vier Anrainerstaaten ((Kanada, Grönland, St. Pierre und Miquelon und die USA) auf 200 Meilen ist die Fischereitätigkeit durch Fahrzeuge aus anderen Ländern weitgehend auf die Gewässer außerhalb dieser 200-Meilen-Zone der Küstenstaaten beschränkt. Diese Gewässer sind auch unter der Bezeichnung Regelungsbereich der Organisation für die Fischerei im Nordwestatlantik (NAFO) bekannt, die für die Bestandsverwaltung in diesen Fischereigebieten zuständig ist. Sie werden auch als „internationale Gewässer“ bezeichnet.

Es bestehen eine begrenzte Anzahl von Vereinbarungen zwischen ausländischen Staaten und einem der Anrainerstaaten, die eine Fischereitätigkeit innerhalb der Grenzen der erweiterten Wirtschaftszone erlauben.

Die statistische Untergliederung des Nordwest-Atlantik (vgl. Abb. 6) entspricht in den meisten Fällen nicht den Grenzen der erweiterten Wirtschaftszonen. Dies erschwert die Ermittlung der von ausländischen Fischereifahrzeugen im NAFO-Regelungsbereich und in den erweiterten Wirtschaftszonen der Anrainerstaaten gemachten Fänge.

Für die Zwecke dieser Veröffentlichung wurden die folgenden Gebiete definiert:

Gebiet I: Abteilungen 0A, 0B, 3Pn, 4R, 4S, 4T, 4Vn, 4Vs, 4W, 4X. In diesem Bericht wird dieses Gebiet annähernd mit der **erweiterten Wirtschaftszone Kanadas** gleichgesetzt.

Gebiet II: Abteilungen 1A, 1B, 1C, 1D. In diesem Bericht wird dieses Gebiet annähernd mit der **erweiterten Wirtschaftszone Grönlands** gleichgesetzt.

Gebiet III: Abteilung 4Ps. In diesem Bericht wird dieses Gebiet annähernd mit der **erweiterten Wirtschaftszone St. Pierres und Miquelons** gleichgesetzt.

Gebiet IV: Abteilungen 5Y, 5Ze, 5Zw, 6A, 6B, 6C, 6D, 6E, 6F, 6G, 6H. In diesem Bericht wird dieses Gebiet annähernd mit der **erweiterten Wirtschaftszone der USA** gleichgesetzt.

Gebiet V: Abteilungen 1E, 1F, 2G, 2H, 2J, 3K, 3L, 3M, 3N, 3O. In diesem Bericht wird dieses Gebiet annähernd mit dem **NAFO-Regelungsbereich** gleichgesetzt.

Es muss betont werden, dass diese Gebiete ausschließlich für die Zwecke dieses Berichts definiert wurden. Eine Verwendung zu anderen Zwecken sollte sorgfältig geprüft werden.

In dem von dieser Veröffentlichung erfassten Zeitraum haben die folgenden Länder im NW-Atlantik Fischfang betrieben: Dänemark (DK), Deutschland (DE), Frankreich (FR), Portugal (PT), Spanien (ES), Vereinigtes Königreich (UK), Estland (EE), Lettland (LV), Litauen (LT), Polen (PL), Island (IS), Norwegen (NO), Kanada (CA), Grönland (GL), St. Pierre und Miquelon (PM), USA (US), Kuba (CU), Färöer (FO), Japan (JP), Rumänien (RO), Russische Föderation (RU), Sowjetunion (SU), Taiwan (TW) und die Ukraine (UA).

Für 1968 konnten keine EU-25-Gesamtwerte berechnet werden, da Estland, Lettland und Litauen zu diesem Zeitpunkt noch Teil der Sowjetunion waren und keine getrennten Daten für sie vorliegen.

Weitere Informationsquellen:

Veröffentlichungen

Titel [Pocketbook of fishery statistics](#)
Katalognummer KS-DW-05-001-EN-C
Preis EUR 10

Daten:

[EUROSTAT Webseite/Landwirtschaft, Forstwirtschaft und Fischerei/Fischerei/Fänge nach Fanggebieten/Fänge - Atlantischer Ozean und angrenzende Meere/Fänge - Nordwestatlantik](#)

Journalisten können den Media Support Service kontaktieren:

BECH Gebäude Büro A4/017
L - 2920 Luxembourg

Tel. (352) 4301 33408
Fax (352) 4301 35349

E-mail: eurostat-mediasupport@cec.eu.int

European Statistical Data Support:

Eurostat hat zusammen mit den anderen Mitgliedern des „Europäischen Statistischen Systems“ ein Netz von Unterstützungszentren eingerichtet; diese Unterstützungszentren gibt es in fast allen Mitgliedstaaten der EU und in einigen EFTA-Ländern.

Sie sollen die Internetnutzer europäischer statistischer Daten beraten und unterstützen.

Kontakt Informationen für dieses Unterstützungsnetz finden Sie auf unserer Webseite:
www.europa.eu.int/comm/eurostat/

Ein Verzeichnis unserer Verkaufsstellen in der ganzen Welt erhalten Sie beim:

Amt für amtliche Veröffentlichungen der Europäischen Gemeinschaften

2, rue Mercier
L - 2985 Luxembourg

URL: <http://publications.eu.int>
E-mail: info-info-opoce@cec.eu.int
