

Statistik

kurz gefasst

UMWELT UND ENERGIE

14/2006

Energie

Autorin

Carola DAHLSTRÖM

Inhalt

Daten über Kohle und Kokereikoks für 2004 und 2005.

Der Kohlenbergbau in der Europäischen Union in den Jahren 2004 und 2005

KOHLE

Verbrauch: Der Bruttoinlandsverbrauch von Kohle ging zwischen 2004 und 2005 zurück. In der EU-25 verringerte er sich von 363,2 Millionen Tonnen auf 351,9 Millionen Tonnen, d. h. um 11,3 Millionen Tonnen oder 3,1 %.

Primärförderung: 2005 war Polen das bedeutendste Kohleförderland der EU-25, denn mit 98 Millionen Tonnen entfielen auf das Land 57 % der Gesamtfördermenge von 171 Millionen Tonnen.

Einfuhren: Die **Gesamteinfuhren** von Kohle in die EU-25 blieben nahezu unverändert; 2004 beliefen sie sich auf 218 Millionen Tonnen und 2005 auf 217 Millionen Tonnen.

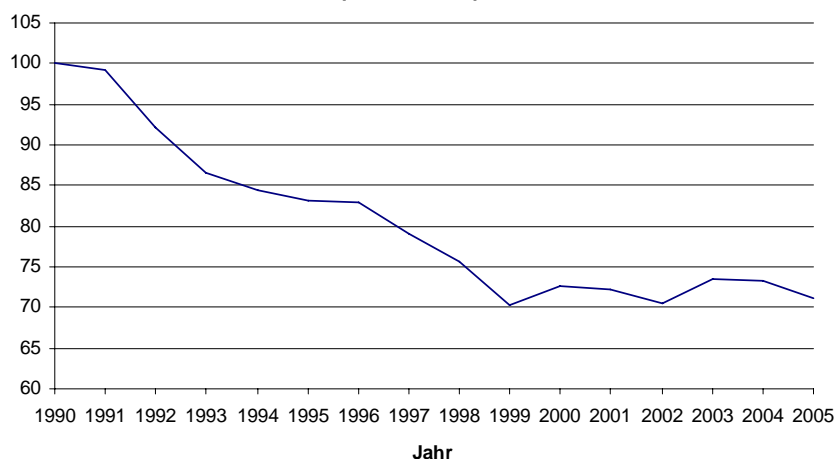
Die **außergemeinschaftlichen Einfuhren** blieben zwischen den beiden betrachteten Jahren unverändert; sie beliefen sich in der EU-25 auf 194 Millionen Tonnen insgesamt. Ihr Hauptherkunftsland war Südafrika mit 26 % der gesamten außergemeinschaftlichen Einfuhren.

KOKEREIKOKS

Produktion: Die Kokereikoksproduktion in der EU-25 hat sich in dem betrachteten Zeitraum um 4,1 % bzw. 1,7 Millionen Tonnen verringert.

Gesamteinfuhren: Die Gesamteinfuhren in die EU-25 gingen zwischen 2004 und 2005 um rund 2,1 Millionen Tonnen, d. h. um knapp 17,4 %, zurück.

EU-25: Bruttoinlandsverbrauch von Kohle 1990 - 2005
(1990 = 100)



Manuskript abgeschlossen: 05.09.2006

Datenextraktion am: 29.06.2006

ISSN 1562-3092

Katalognummer: KS-NQ-06-014-DE-N

© Europäische Gemeinschaften, 2006

EU-25	Eurozone	BE	CZ (5)	DK	DE	EE	EL	ES	FR	IE	IT	CY	LV	LT	LU	HU	NL	AT	PL	PT	SI	SK	FI	SE	UK	BG	RO
-------	----------	----	--------	----	----	----	----	----	----	----	----	----	----	----	----	----	----	----	----	----	----	----	----	----	----	----	----

Kohle

Primärförderung (1), (3)

2004	181693	43335	180	13270		29152		13131	872										99994							25094	32
2005	171335	39559	110	13245		28018		10814	617										97906							20625	7
% 2005 / 2004	-5.7	-8.7	-38.9	-0.2		-3.9		-17.6	-29.2										-2.1							-17.8	-78.1

Gesamtzechenbestände (zum Jahresende) (2)

2004	8480	5339				4402		926	11										1995							1146	
2005	9921	5186				4379		806	1										3579							1156	
% 2005 / 2004	17.0	-2.9				-0.5		-13.0	-90.9										79.4							0.9	

Bestandsveränderung (4)

2004	1640	228	53		-58	-970		1101	186							-12	24	-129	558	149					-16	-186	138	802	-418	-229
2005	-2862	775	-240		326	-50		453	685							-88	87	-299	-1639	201					-326	-62	-98	-1812	263	-246

Bruttoinlandsverbrauch

2004	363231	193003	8709	8872	7389	65352	41	792	38691	20793	2713	24665	39	93	261	124	1313	13362	4243	82510	5390		5115	8169	3194	61401	4846	3415
2005	351937	182892	7000	9308	6257	64185	53	792	35966	20753	2718	24145	62	116	294	111	1316	13162	3924	80992	5473		5327	4663	3089	62231	4412	3392
% 2005 / 2004	-3.1	-5.2	-19.6	4.9	-15.3	-1.8	29.3	0.0	-7.0	-0.2	0.2	-2.1	59.0	24.7	12.6	-10.5	0.2	-1.5	-7.5	-1.8	1.5		4.1	-42.9	-3.3	1.4	-9.0	-0.7

Kokereikoks

Produktion

2004	42574	20814	2965	3569		2062		2743	4542				4063				664	2217	1317	10110				1882	905	1180	4355	831	1573
2005	40848	21067	2855	3405		2046		2598	4445				4575				614	2239	1414	8404				1846	895	1185	4327	749	1777
% 2005 / 2004	-4.1	1.2	-3.7	-4.6		-0.8		-5.3	-2.1				12.6				-7.5	1.0	7.4	-16.9				-1.9	-1.1	0.4	-0.6	-9.9	13.0

Bestände bei den Kokereien (zum Jahresende) (2)

2004	1891	932	203			162		89	94				302				4	82		73						178	704	23	153
2005	2444	855	210			68		220					224				13	133		494						251	831	23	250
% 2005 / 2004	29.2	-8.3	3.4			-58.0							-25.8							62.2						41.0	18.0	0.0	63.4

- (1) Einschließlich "lignito negro" (Spanien)
 (2) Einschließlich nationaler Reserve (Deutschland)
 (3) Einschließlich rückgewonnener Steinkohle

- (4) + Bestandsentnahmen - Bestandsaufstockung
 (5) Die Daten für die Tschechische Republik beinhalten nicht die subbituminöse Kohle

	EU-25	Eurozone	BE	CZ (2)	DK	DE	EE	EL	ES	FR	IE	IT	CY	LV	LT	LU	HU	NL	AT	PL	PT	SI	SK	FI	SE	UK	BG	RO	
Kohle																													
Gesamteinfuhren (1)																													
	2004	217633	160245	9790	1299	7593	37278	41	814	24459	19829	2718	24665	39	93	261	124	1325	22600	4372	2401	5241		5131	8355	3056	36149	5232	3644
	2005	216789	151361	8360	1322	6027	36334	53	814	24699	19502	2718	24145	62	116	294	111	1404	20458	4223	3345	5272		5653	4725	3187	43965	4142	3638
% 2005 / 2004		-0.4	-5.5	-14.6	1.8	-20.6	-2.5	29.3	0.0	1.0	-1.6	0.0	-2.1	59.0	24.7	12.6	-10.5	6.0	-9.5	-3.4	39.3	0.6		10.2	-43.4	4.3	21.6	-20.8	-0.2
davon aus Polen																													
	2004	18221	13966	346	1235	1092	7755		137	1254	254	119			3		350	181	2296						1624	367	1208		
	2005	16118	12855		1278	672	7828		8	1452	253	465			1		479	23	2041		221				564	185	648		
% 2005 / 2004		-11.5	-8.0		3.5	-38.5	0.9			-94.2	15.8	-0.4					-66.7	36.9	-87.3	-11.1					-65.3	-49.6	-46.4		
USA																													
	2004	15896	13215	1658		189	2192		2106	2211		2329					3	1823		467				429	428	2061	467	315	
	2005	13627	11507	1714		66	1254		1498	1906		2636					52	1655	466	378					492	1510	368	979	
% 2005 / 2004		-14.3	-12.9	3.4		-65.1	-42.8		-28.9	-13.8		13.2						-9.2		-19.1					15.0	-26.7	-21.2		
Australien																													
	2004	29864	21808	2622		442	3939		3262	6014	1151	3077					88	1399	7					337	1350	6176	576		
	2005	27087	21042	2951		129	4184		3112	5336	1153	2792					100	1514							1352	4464	251		
% 2005 / 2004		-9.3	-3.5	12.5		-70.8	6.2		-4.6	-11.3	0.2	-9.3					13.6	8.2							0.1	-27.7	-56.4		
Südafrika																													
	2004	52629	40637	3094		1846	8569		10194	3813	4	5901				61		7631									10146		
	2005	50983	36102	2081		1852	8229		8746	4224	1	4598				49		6179	10							1985	13029		
% 2005 / 2004		-3.1	-11.2	-32.7		0.3	-4.0		-14.2	10.8	-75.0	-22.1				-19.7		-19.0								44.9		28.4	
GUS																													
	2004	36169	21097	1264	63	1965	5833	41	546	3490	838		2255		92	258		582	1269	83	1681			5519	460	9930	4004	3261	
	2005	44601	21027	944	40	1531	7420	53	546	4687	905		2137		116	293		543	1625	28	2631			2735	835	17532	3178	2626	
% 2005 / 2004		23.3	-0.3	-25.3	-36.5	-22.1	27.2	29.3	0.0	34.3	8.0		-5.2		26.1	13.6		-6.7	28.1	-66.3	56.5			-50.4	81.5	76.6	-20.6	-19.5	

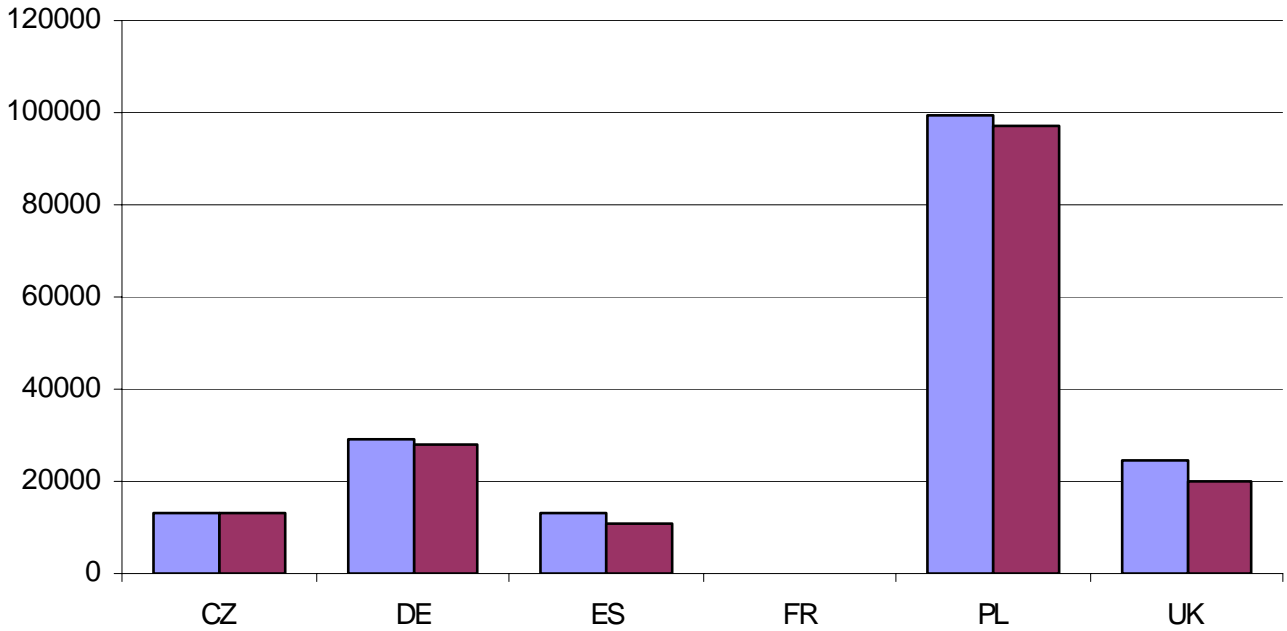


	EU-25	Eurozone	BE	CZ (2)	DK	DE	EE	EL	ES	FR	IE	IT	CY	LV	LT	LU	HU	NL	AT	PL	PT	SI	SK	FI	SE	UK	BG	RO			
Kanada																															
2004	5031	4292	404			655			230	366		899								1500				238		739		21			
2005	5823	4738	269			1657			325	491		1094								902						1085		295			
% 2005 / 2004	15.7	10.4	-33.4						41.3	34.2		21.7								-39.9						46.8					
Kolumbien																															
2004	24160	19045	65		1453	3745			970	2840	1170	2924								4515	31	2816						3631			
2005	23296	18689	5		1252	3068			1937	2506	1168	2982								4707	66	2316						3289			
% 2005 / 2004	-3.6	-1.9	-92.3		-13.8	-18.1			99.7	-11.8	-0.2	2.0								4.3	112.9	-17.8						-9.4			
China																															
2004	1422	914	36		275				273	4	477									124								233			
2005	335	200	59						15	1	43									82								135			
% 2005 / 2004	-76.4	-78.1	63.9						-94.5	-75.0	-91.0									-33.9								-42.1			
GESAMTAUSFUHREN (1)																															
2004	37735	10805	1314	5697	146	108		22		94	5									9262		20443						644			
2005	33325	8803	1230	5259	96	117		22		51										7383		18620						547			
% 2005 / 2004	-11.7	-18.5	-6.4	-7.7	-34.2	8.3		0.0		-45.7										-20.3		-8.9						-15.1			
Kokereikoks																															
GESAMTEINFUHREN																															
2004	12291	9372	278	709	42	3366			159	2756		1085		5	15				183	335	870	140		10	5	296	513	481	1043	109	1220
2005	10154	7418	158	505	48	2820			133	1524		848		8	14				205	341	1139	94		6	286	455	329	1241	73	619	
% 2005 / 2004	-17.4	-20.8	-43.2	-28.8	14.3	-16.2			-16.4	-44.7		-21.8		60.0	-6.7				12.0	1.8	30.9	-32.9				-3.4	-11.3	-31.6	19.0	-33.0	-49.3
GESAMTAUSFUHREN																															
2004	9371	2459	80	967					886	847		243								80	403		5576			77		17	195		
2005	7635	1812	19	1198					606	646		230								60	311		4235			145		185			
% 2005 / 2004	-18.5	-26.3	-76.3	23.9					-31.6	-23.7		-5.3								-25.0	-22.8		-24.0			88.3		-100.0	-5.1		

(1) Einschließlich innergemeinschaftlicher Handel
(2) Die Daten für die Tschechische Republik beinhalten nicht die subbituminöse Kohle

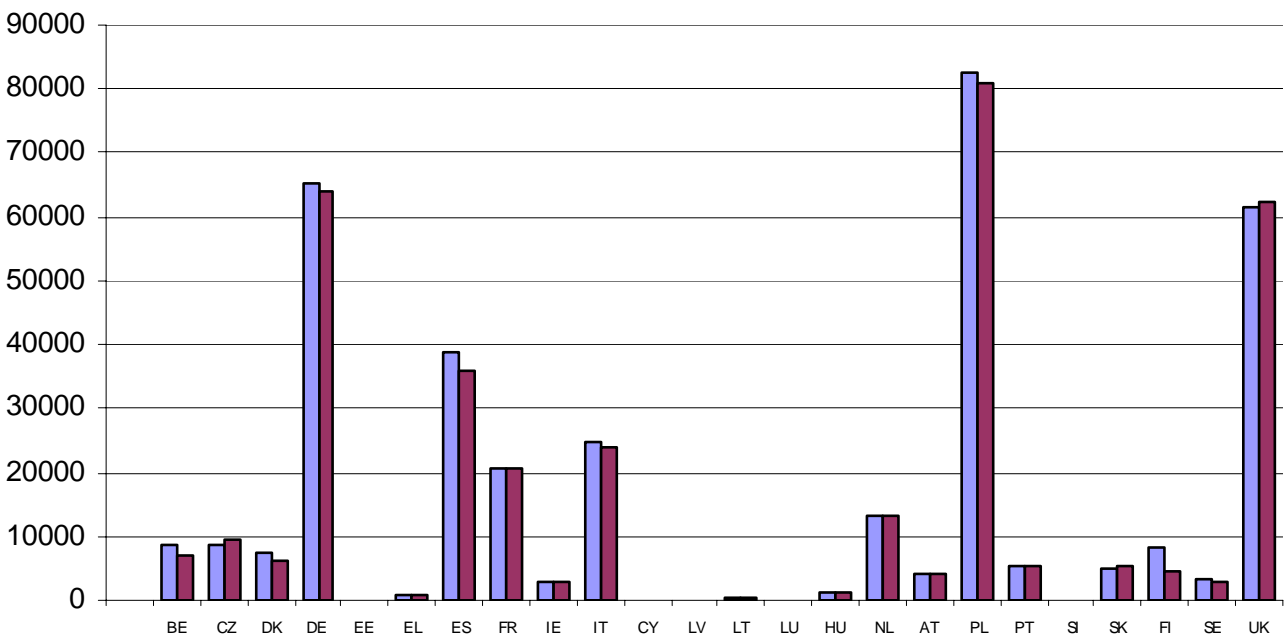
Kohleförderung in Tausend Tonnen

2004 2005

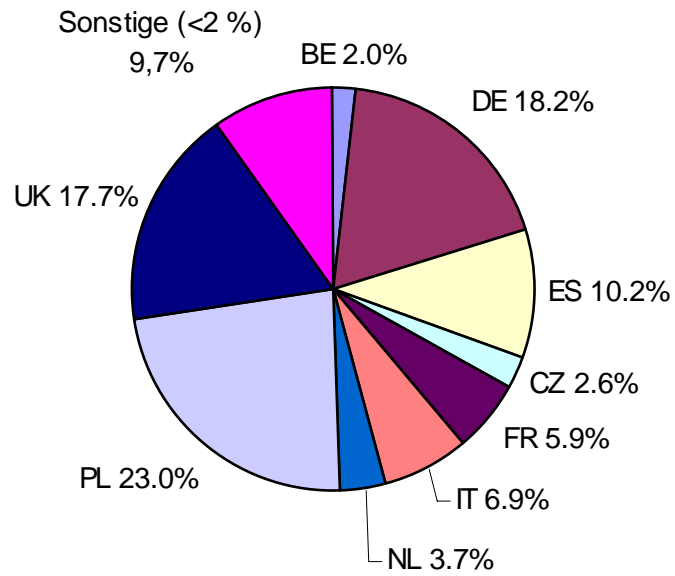


Kohleverbrauch in Tausend Tonnen

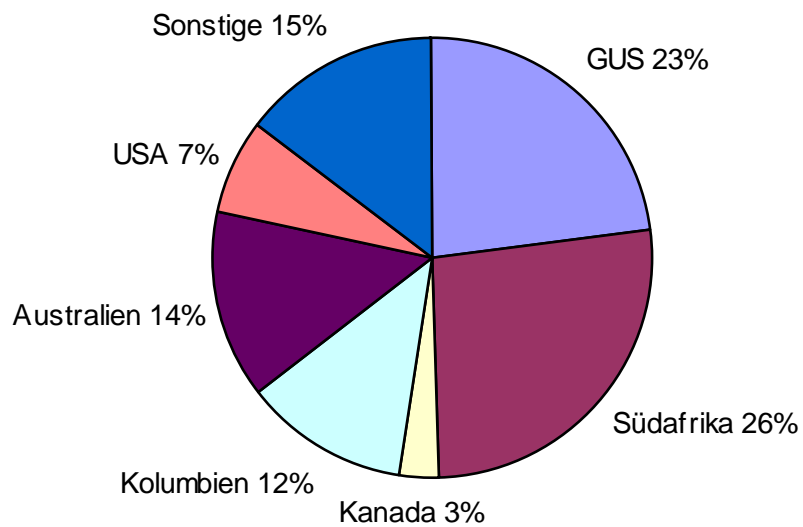
2004 2005



Kohleverbrauch in der EU-25, 2005

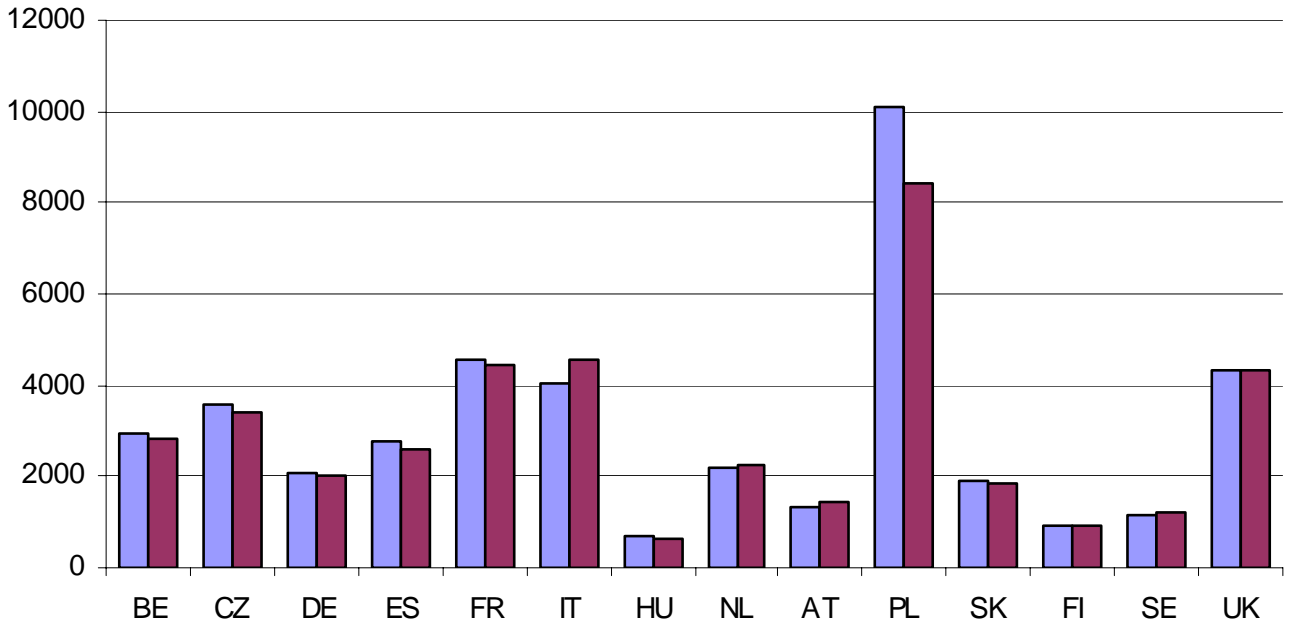


Kohleeinfuhren in die EU-25 nach Herkunftsländern, 2005



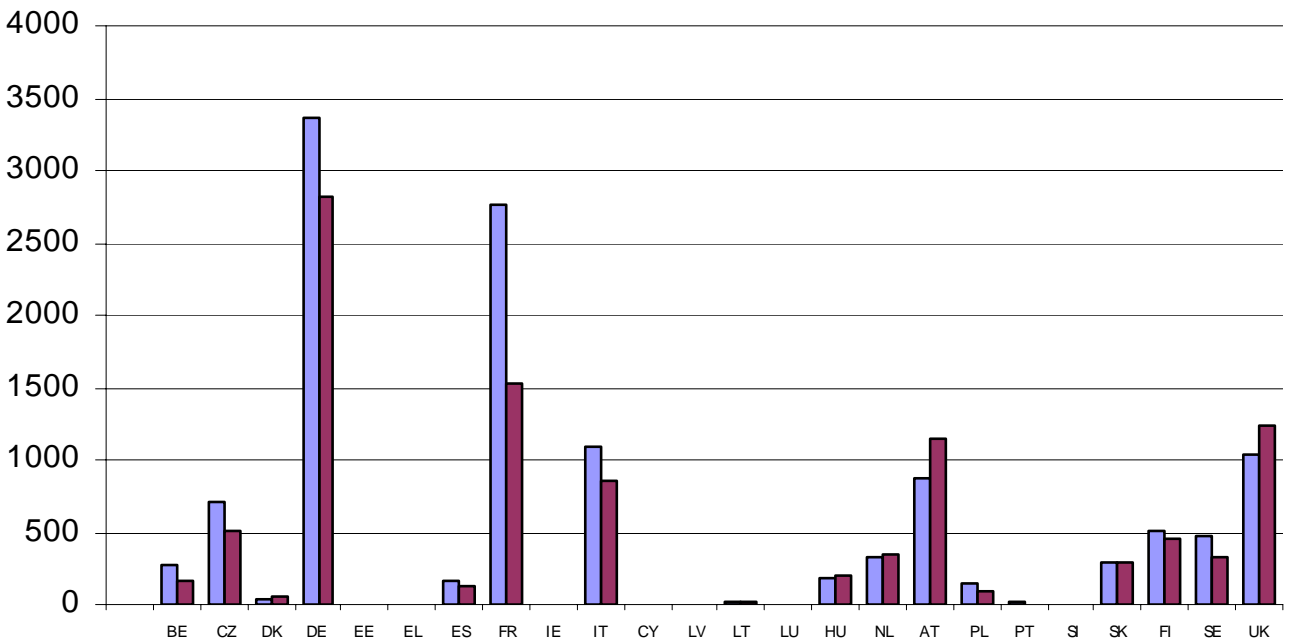
Kokereikoksproduktion in Tausend Tonnen

2004 2005



Kokereikokseinfuhren in Tausend Tonnen

2004 2005



Weitere Informationsquellen:

Daten:

[Eurostat Webseite/Umwelt und Energie/Energie/Energiestatistik - Versorgung, Umwandlung, Verbrauch/Versorgung, Umwandlung, Verbrauch - feste Brennstoffe - jährliche Daten](#)

[Eurostat Webseite/Umwelt und Energie/Energie/Energiestatistik - Versorgung, Umwandlung, Verbrauch/Versorgung, Umwandlung - feste Brennstoffe - monatliche Daten](#)

Journalisten können den Media Support Service kontaktieren:

BECH Gebäude Büro A4/125
L - 2920 Luxembourg

Tel. (352) 4301 33408
Fax (352) 4301 35349

E-mail: eurostat-mediasupport@ec.europa.eu

European Statistical Data Support:

Eurostat hat zusammen mit den anderen Mitgliedern des „Europäischen Statistischen Systems“ ein Netz von Unterstützungszentren eingerichtet; diese Unterstützungszentren gibt es in fast allen Mitgliedstaaten der EU und in einigen EFTA-Ländern.

Sie sollen die Internetnutzer europäischer statistischer Daten beraten und unterstützen.

Kontakt Informationen für dieses Unterstützungsnetz finden Sie auf unserer Webseite:
<http://ec.europa.eu/eurostat/>

Ein Verzeichnis unserer Verkaufsstellen in der ganzen Welt erhalten Sie beim:

Amt für amtliche Veröffentlichungen der Europäischen Gemeinschaften

2, rue Mercier
L - 2985 Luxembourg

URL: <http://publications.europa.eu>
E-mail: info-info-opoce@ec.europa.eu
