

Aspects statistiques du secteur de l'énergie en 2005

La dépendance énergétique de EU-25 augmente

Statistiques en bref

ENVIRONNEMENT ET ENERGIE

13/2006

Auteurs

Antigone GIKAS
Rita KEENAN

Contenu

Évolution de la consommation d'énergie 3

Évolution de la production d'énergie 3

Profil climatique - Degrés-jours de chauffage 4

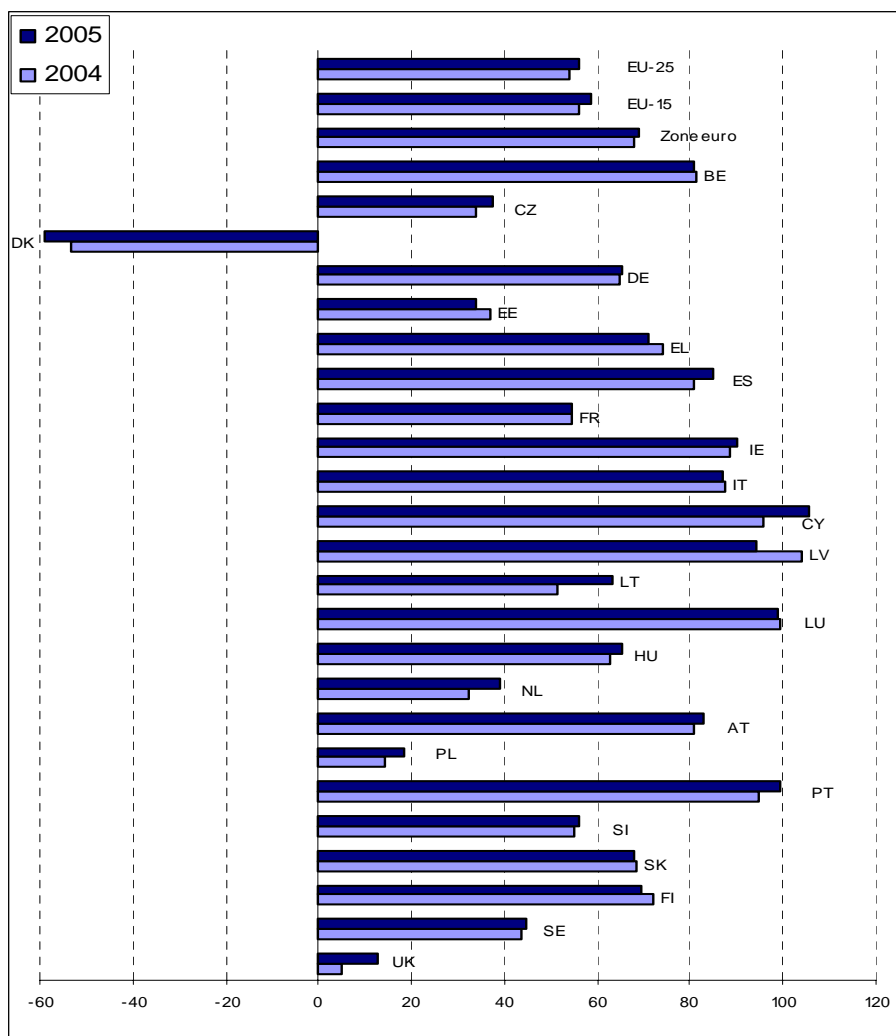
Consommation intérieure brute 5

Intensité énergétique 5

Consommation d'énergie par habitant 6



Fin de rédaction: 04.09.2006
Données extraites le: 27.08.2006
ISSN 1562-3084
Numéro de catalogue: KS-NQ-06-013-FR-N
© Communautés européennes, 2006



Graphique 1: Taux de dépendance énergétique

Par rapport à 2004, les importations nettes de EU-25 (importations moins exportations) ont augmenté de 4,5 % pour atteindre 950 millions de tonnes équivalent pétrole (tep) en 2005. Les importations nettes d'énergie mesurées en pourcentage de la consommation brute montrent la dépendance énergétique nationale. Le taux de dépendance énergétique de EU-25 a continué à progresser, passant de 53,9 % en 2004 à 56,2 % en 2005. Le Royaume-Uni qui, pour la première fois en dix ans, est devenu importateur net en 2004, a gardé ce cap en 2005 avec un taux de dépendance de 13 %. À l'inverse, le Danemark, avec un taux de dépendance énergétique de - 58,8 % en 2005, a confirmé son statut d'exportateur net depuis 1999.

D'une manière générale, tous les autres États membres étaient importateurs nets d'énergie, y compris les plus gros consommateurs, qui présentaient les taux de dépendance énergétique suivants: 65,1 % pour l'Allemagne, 54,5 % pour la France, 86,8 % pour l'Italie et 85,1 % pour l'Espagne.

Si on entre davantage dans les détails, on peut constater qu'en 2005, la République tchèque et la Pologne étaient exportatrices nettes de houille, les Pays-Bas étaient exportateurs nets de gaz naturel, tandis que les Pays-Bas, la Belgique, l'Italie, la Lituanie, la Hongrie, la Slovaquie, la Finlande, la Suède et le Royaume-Uni étaient exportateurs nets de produits pétroliers.

Le principal pays d'origine varie selon le type d'énergie importée. En 2004, EU-25 a importé du gaz naturel de Russie (40 %), de Norvège (25 %) et d'Algérie (19 %) tandis que le pétrole brut et les matières premières venaient de Russie (32 %), de la Norvège (19 %), de l'Arabie Saoudite (11 %) et de Libye (9 %). Au cours de la même année, EU-25 a importé du charbon principalement d'Afrique du Sud (29 %), de Russie (17 %), d'Australie (16 %) et de Colombie (13 %).

BILAN AGRÉGÉ DE L'ÉNERGIE
MILLIONS DE TONNES ÉQUIVALENT PÉTROLE
 janvier - décembre
 2004

	EU-25	EU-15	Zone euro	BE	CZ	DK	DE	EE	EL	ES	FR	IE	IT	CY
Production primaire (1)	779.4	658.0	387.9	11.3	22.0	28.3	118.5	2.9	9.6	26.8	119.0	1.7	22.4	-
Importations totales (2)	1356.1	1243.8	1084.7	76.4	19.2	14.1	250.1	1.9	30.4	126.2	172.2	14.7	183.7	2.2
Variations de stocks (3)	-1.7	-1.1	-1.8	0.1	0.6	-0.1	-1.7	0.0	-1.1	0.6	0.7	0.0	0.0	0.1
Exportations totales (2)	447.0	401.7	264.1	26.7	7.6	23.9	36.5	0.2	5.7	9.6	29.8	1.2	24.9	-
Consommation brute	1686.8	1499.0	1206.7	61.1	34.1	18.4	330.5	4.6	33.2	144.1	262.1	15.2	181.1	2.4
Soutes maritimes	49.1	48.7	44.0	8.0		0.8	2.7		3.3	7.4	3.2	0.1	3.5	0.1
Consommation intérieure brute	1637.6	1450.3	1162.7	53.1	34.1	17.6	327.8	4.6	29.9	136.7	258.9	15.0	177.7	2.3

	LV	LT	LU	HU	MT	NL	AT	PL	PT	SI	SK	FI	SE	UK
Production primaire (1)	0.3	4.3	0.0	9.2		64.3	5.6	73.6	0.9	2.9	6.1	7.7	24.8	217.0
Importations totales (2)	3.6	12.1	4.8	19.0		147.8	26.6	33.2	25.0	4.1	17.0	26.5	32.2	112.8
Variations de stocks (3)	-0.4	-0.2	0.0	0.0		-0.8	-0.1	-0.2	0.3	-0.1	-0.4	0.2	0.5	0.3
Exportations totales (2)	0.2	7.7	0.3	3.4		117.5	3.8	20.8	2.1	0.7	4.7	6.0	12.6	101.0
Consommation brute	3.3	8.5	4.6	24.9		93.8	28.5	85.9	24.1	6.1	18.1	28.4	44.8	229.1
Soutes maritimes	-	0.1	-			15.2		0.3	0.5	-	-	-	1.9	2.0
Consommation intérieure brute	3.3	8.4	4.6	24.9		78.7	28.5	85.6	23.6	6.1	18.1	28.4	42.9	227.1

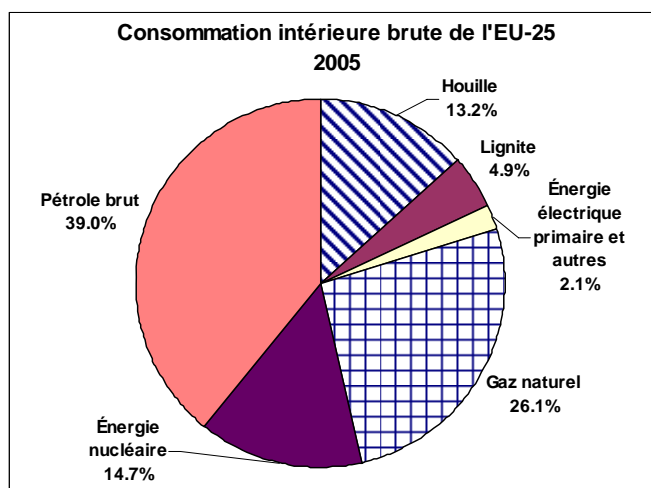
2005

	EU-25	EU-15	Zone euro	BE	CZ	DK	DE	EE	EL	ES	FR	IE	IT	CY
Production primaire (1)	746.6	627.8	377.6	12.1	21.7	28.5	115.2	3.1	9.3	23.2	119.2	1.5	23.0	-
Importations totales (2)	1399.6	1280.5	1116.4	75.3	20.7	13.4	253.1	1.7	29.3	135.3	175.4	15.3	190.7	2.6
Variations de stocks (3)	-7.6	-4.5	-3.1	-0.5	-0.3	-0.3	-1.1	-0.1	0.4	-1.2	-0.8	0.0	1.5	-0.1
Exportations totales (2)	449.9	405.3	279.6	27.0	7.8	23.8	40.5	0.2	5.9	9.6	33.5	1.3	29.7	-
Consommation brute	1688.8	1498.5	1211.3	60.0	34.2	17.8	326.7	4.6	33.1	147.7	260.3	15.5	185.4	2.5
Soutes maritimes	51.6	50.9	46.1	8.0		0.8	2.6		2.9	8.1	3.0	0.1	3.5	0.3
Consommation intérieure brute	1637.2	1447.5	1165.2	52.0	34.2	16.9	324.2	4.6	30.2	139.5	257.3	15.4	181.9	2.2

	LV	LT	LU	HU	MT	NL	AT	PL	PT	SI	SK	FI	SE	UK
Production primaire (1)	0.3	3.0	0.0	9.1		60.1	5.2	72.5	0.5	2.9	6.2	8.4	24.4	197.2
Importations totales (2)	3.9	12.6	4.9	21.2		157.5	28.5	35.0	27.2	4.4	17.0	23.7	31.9	118.8
Variations de stocks (3)	-0.1	-0.1	0.0	0.0		-0.9	-0.1	-2.0	-0.3	-0.1	-0.2	-0.1	-0.6	-0.4
Exportations totales (2)	0.6	7.6	0.3	4.0		119.8	4.4	19.0	2.6	0.9	4.5	5.0	12.5	89.5
Consommation brute	3.5	8.0	4.6	26.3		97.0	29.2	86.5	24.8	6.3	18.5	27.0	43.2	226.2
Soutes maritimes		0.1	-			17.4		0.2	0.4	-	-	-	2.0	2.1
Consommation intérieure brute	3.5	7.8	4.6	26.3		79.6	29.2	86.2	24.3	6.3	18.5	27.0	41.3	224.1

- (1) Y compris houille récupérée.
 (2) Y compris échanges intra-UE.
 (3) + Reprise aux stocks - Mise aux stocks

Évolution de la consommation d'énergie



Lorsqu'on compare les chiffres de 2004 et de 2005 relatifs aux cinq États membres plus gros consommateurs d'énergie, on constate que la consommation intérieure brute (CIB) s'est accrue en Italie (+2,4 %) et en Espagne (+2,1 %) et a légèrement diminué au Royaume-Uni (-1,3 %), en Allemagne (-1,1 %) et en France (-0,6 %). Parmi les autres États membres, douze ont connu une hausse de la CIB comprise entre 7,5 % (Lettonie) et 0,4 % (République tchèque), et sept une réduction allant de 6,3 % (Lettonie) à 1,3 % (Royaume-Uni).

Les tendances suivantes ont été observées en matière de consommation énergétique dans EU-25 entre 2004 et 2005:

- une baisse de la consommation de houille (-3,1 %) dans la droite ligne de l'évolution enregistrée au cours de la dernière décennie;
- une diminution de la consommation de lignite (-1,0 %);
- une légère diminution de la consommation de pétrole (-0,5 %);
- une augmentation de la consommation de gaz naturel (+2,9%), qui suit la tendance des dix dernières années;
- une baisse de la consommation d'énergie nucléaire (-1,3 %).

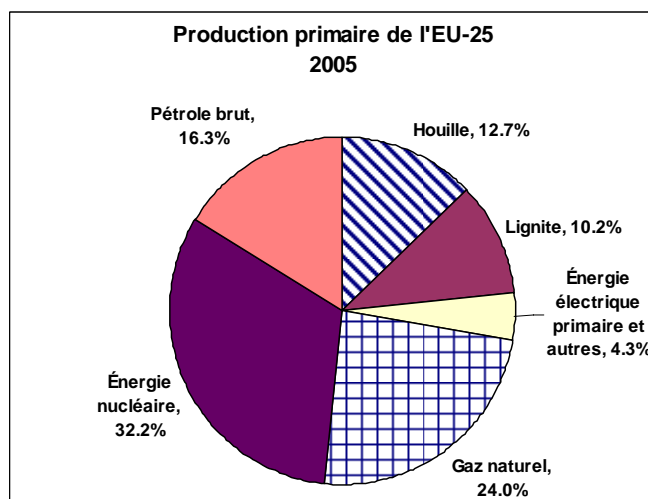
EU-15 et la zone euro ont présenté des évolutions similaires à celle de EU-25.

En 2005, le pétrole affichait toujours la part la plus grande dans la CIB de EU-25 (39 %, contre 39,2 % en 2004), devant le gaz naturel (26,1 % contre 25,4 % en 2004), tandis que l'énergie nucléaire reculait de 14,9 % à 14,7 % en 2005. La part de la houille a reculé à 13,3 % en 2005 (contre 13,7 % en 2004) et le lignite est resté pratiquement stable à 4,9 %.

Évolution de la production d'énergie

Par rapport à 2004, la production primaire de EU-25 a reculé de 4,2 % en 2005. Parmi les principaux changements, on relèvera:

- une diminution de la production de houille (-5,7 %). La production a baissé de 2,1 % en Pologne, le plus gros producteur, de 3,9 % en Allemagne et de 17,9 % au Royaume-Uni;
- une chute de la production de lignite (-0,7 %);
- un recul de la production de pétrole brut (-9,0 %). La production a diminué de 11,4 % au Royaume-Uni, le premier producteur;
- un recul de la production de gaz naturel (-5,8 %). L'évolution a été la même pour les deux principaux producteurs: baisse pour le Royaume-Uni (-7,7 %) et les Pays-Bas (-5,9 %); Seul le Danemark a affiché une hausse de la production (+10,8%), alors qu'en France, elle est restée stable et a diminué dans tous les autres pays producteurs;
- une chute de la production d'énergie nucléaire (-1,3 %). La France, qui reste le premier producteur, a accru sa production de +0,9 %, de même que le Royaume-Uni, qui occupe la troisième place du classement (+2,0%). L'Allemagne comme la Suède ont enregistré une baisse (respectivement -3,0 et -7,4 %).



L'évolution a été la même dans EU-15 et la zone euro au cours de cette période, exception faite de la production de houille, qui a affiché un recul plus marqué (-11,4% et -7,7 %, respectivement).

En 2005, l'énergie nucléaire représentait toujours la plus grande part de la production totale d'énergie primaire (32,2 %), devant le gaz naturel (24 %) et le pétrole brut (16,3 %); en 2004, ces parts étaient respectivement de 31,2 %, 24,4 % et 17,1 %.

Profil climatique - Degrés-jours de chauffage

Les degrés-jours de chauffage expriment l'intensité du froid pendant une période donnée en tenant compte des températures intérieure et extérieure. En vue d'établir une base commune et comparable, Eurostat applique la méthode suivante pour le calcul des degrés-jours de chauffage:

$(18\text{ °C} - T_m) \times d$ si T_m est inférieure ou égale à 15 °C
(seuil de chauffage)

et sont nulles

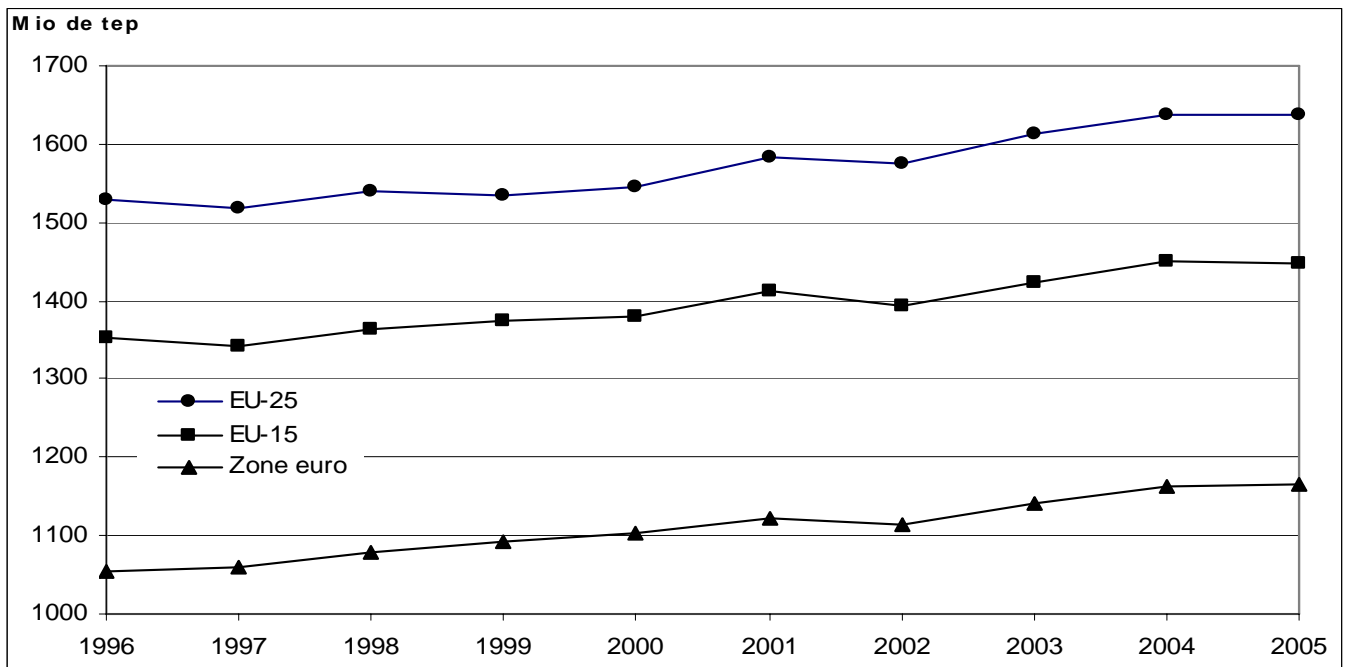
si T_m est supérieure à 15 °C

T_m correspondant à la température extérieure moyenne $((T_{\min} + T_{\max})/2)$ sur une période de d jours.

Les degrés-jours de chauffage réels selon la méthodologie d'Eurostat sont calculés par le Centre commun de recherche (CCR IPSC/unité Agrifish/projet MARS-STAT) aux niveaux régional (NUTS 2), national et européen.

		Degrés-jours de chauffage réels annuels janvier - décembre												
		Jan	Fév	Mar	Avr	Mai	Juin	Juil	Août	Sep	Oct	Nov	Déc	Année
EU-25	2004	506	435	403	278	194	121	73	51	128	247	365	437	3239
	2005	456	467	422	285	199	92	48	60	105	201	365	476	3174
BE	2004	463	392	370	227	170	51	30	12	65	186	356	477	2798
	2005	426	447	346	232	159	62	10	22	57	99	349	460	2669
CZ	2004	657	488	457	259	186	54	31	8	113	236	418	565	3472
	2005	549	586	507	259	152	66	21	36	86	245	466	590	3564
DK	2004	571	455	438	295	192	106	55	17	87	254	371	434	3274
	2005	462	490	500	308	207	100	11	44	81	208	346	477	3233
DE	2004	561	453	415	245	184	60	29	11	89	219	401	519	3186
	2005	487	518	429	249	157	69	16	30	69	188	400	525	3137
EE	2004	773	638	556	372	237	128	7	33	138	351	530	544	4306
	2005	595	683	750	399	230	103	0	15	133	318	438	655	4319
EL	2004	391	304	240	117	24	0	0	0	23	24	169	276	1567
	2005	347	341	245	122	4	1	0	0	0	57	216	294	1625
ES	2004	312	303	281	196	99	3	7	0	9	84	273	347	1915
	2005	405	371	245	153	40	0	0	0	10	63	274	376	1937
FR	2004	415	373	348	236	135	24	15	7	42	128	325	431	2480
	2005	420	431	325	217	106	26	5	6	38	73	334	476	2457
IE	2004	371	352	336	270	207	79	97	39	100	269	275	335	2730
	2005	334	347	303	281	231	84	58	44	95	182	318	356	2633
IT	2004	402	330	300	166	67	40	40	27	22	76	224	315	2010
	2005	420	395	294	180	21	7	2	3	9	80	241	400	2051
CY	2004	214	191	111	19	0	0	0	0	0	0	60	168	763
	2005	185	189	115	28	0	0	0	0	0	0	24	103	644
LV	2004	778	618	540	347	236	115	23	26	126	334	531	538	4213
	2005	588	674	713	359	209	86	3	17	118	318	452	645	4184
LT	2004	780	596	517	328	225	102	29	16	124	298	506	527	4047
	2005	571	656	678	326	191	78	8	24	105	305	452	620	4014
LU	2004	524	434	402	237	175	71	41	24	89	223	408	544	3172
	2005	497	507	382	238	172	70	20	38	63	135	395	524	3041
HU	2004	623	469	392	180	92	5	3	0	65	159	361	522	2872
	2005	558	574	440	190	78	25	0	3	31	187	412	533	3030
MT	2004	157	129	109	18	0	0	0	0	0	0	19	68	500
	2005	199	195	112	58	0	0	0	0	0	0	15	83	662
NL	2004	465	395	373	223	176	58	21	8	62	190	348	456	2774
	2005	407	435	368	234	170	71	8	29	62	116	322	435	2658
AT	2004	632	517	477	271	196	60	37	16	108	224	438	586	3561
	2005	599	587	479	276	140	58	27	45	90	252	467	628	3650
PL	2004	708	516	450	284	183	54	23	6	115	237	428	514	3518
	2005	535	584	549	281	159	69	4	24	74	252	444	572	3547
PT	2004	233	217	205	130	62	0	4	0	0	57	187	273	1368
	2005	309	284	159	95	27	0	0	0	0	24	199	263	1360
SI	2004	592	478	441	244	155	17	9	0	69	146	377	523	3049
	2005	571	550	434	248	98	29	0	18	58	213	402	567	3188
SK	2004	692	525	444	238	153	16	18	7	105	217	407	564	3387
	2005	607	604	517	245	119	53	4	15	65	241	456	594	3519
FI	2004	869	788	676	484	323	190	21	122	237	470	661	695	5536
	2005	714	734	823	481	341	135	28	82	252	414	496	794	5294
SE	2004	839	691	622	431	304	198	104	110	240	445	633	652	5268
	2005	667	676	721	448	349	179	54	121	237	399	521	723	5098
UK	2004	398	371	364	282	228	153	120	61	153	276	306	363	3075
	2005	374	382	344	306	273	141	112	109	141	210	346	386	3125

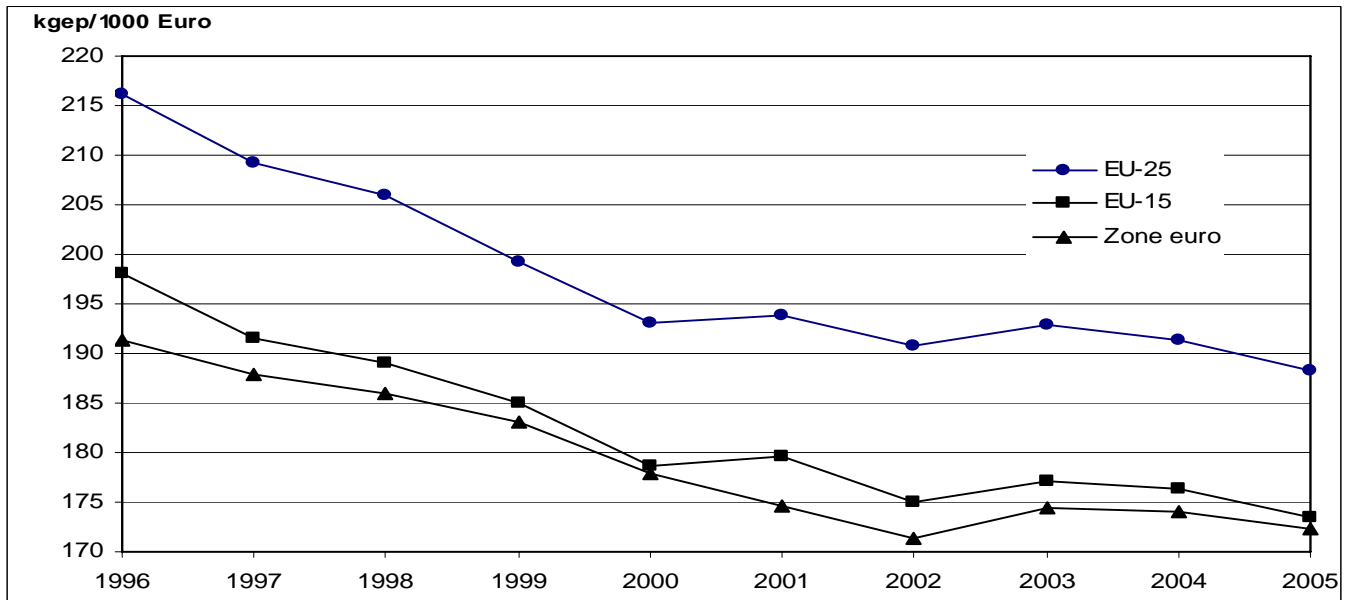
Consommation intérieure brute



En 2005, la consommation intérieure brute (CIB) de EU-25 était de 1 637,2 millions de tep, soit quasiment stable par rapport à 2004 (1 637,6 millions de tep). EU-15 a enregistré un léger recul (-0,2) entre 2004 et 2005, tandis que la zone euro a affiché une augmentation de 0,2 %.

Entre 2004 et 2005, la consommation de gaz naturel s'est fortement accrue dans EU-25 (+2,9%), EU-15 (+2,9%) et la zone euro (+4,5%). Entre 1996 et 2005, la consommation intérieure brute a progressé de 11 % dans EU-25, de 10 % dans EU-15 et de 12,6 % dans la zone euro.

Intensité énergétique



Au cours de la même décennie, l'intensité énergétique (la consommation intérieure brute divisée par le produit intérieur brut) a continué à diminuer d'une manière générale: dans EU-25 (-11,4 %), dans EU-15 (-11,5 %) et dans la zone euro (-9,7 %). Des conditions climatiques anormalement froides peuvent être la raison de la forte consommation énergétique enregistrée certaines années. Le PIB a poursuivi son évolution

générale à la hausse entre 1996 et 2005. L'intensité énergétique mesure la quantité d'énergie que l'économie consomme pour fabriquer une unité de sa production. La dissociation de la croissance de l'activité économique et de la croissance de la consommation énergétique est souvent citée comme un des objectifs du développement durable.

VENTILATION DES PRINCIPAUX AGRÉGATS
DU BILAN DE L'ÉNERGIE

Millions de tonnes équivalent pétrole

	UE-25			UE-15			Zone euro		
	2004	2005	2005/2004	2004	2005	2005/2004	2004	2005	2005/2004
1. Consommation intérieure brute	1637.6	1637.2	0.0%	1450.3	1447.5	-0.2%	1162.7	1165.2	0.2%
dont:									
Houille (1)	223.7	216.9	-3.1%	176.3	169.3	-4.0%	130.8	123.5	-5.6%
Lignite (1)	80.6	79.8	-1.0%	50.5	50.1	-0.9%	50.5	50.1	-0.9%
Pétrole brut (1)	642.5	639.1	-0.5%	593.7	588.3	-0.9%	490.5	489.1	-0.3%
Gaz naturel	415.4	427.5	2.9%	373.5	384.5	2.9%	281.1	293.8	4.5%
Énergie nucléaire	243.2	239.9	-1.3%	223.2	221.0	-1.0%	183.8	182.6	-0.6%
Énergie électrique primaire et autres	32.2	33.9	5.2%	33.2	34.4	3.6%	26.0	26.2	0.6%
2. Importations nettes (2)	909.1	949.7	4.5%	842.1	875.2	3.9%	820.6	836.8	2.0%
dont:									
Houille	119.8	122.1	1.9%	129.8	129.5	-0.2%	100.2	95.6	-4.6%
Pétrole brut	535.7	543.3	1.4%	492.0	497.4	1.1%	488.6	489.0	0.1%
Gaz naturel	227.1	248.0	9.2%	191.4	211.1	10.3%	192.9	209.5	8.6%
Produits pétroliers	9.6	18.0	86.4%	7.2	14.6	101.9%	22.9	25.8	12.6%
3. Production d'énergie primaire	778.4	745.6	-4.2%	657.4	627.2	-4.6%	387.6	377.3	-2.6%
dont:									
Houille (3)	100.6	94.9	-5.7%	40.0	35.4	-11.4%	25.3	23.4	-7.7%
Lignite	80.0	79.5	-0.7%	50.5	50.1	-0.8%	50.5	50.1	-0.8%
Pétrole brut et condensats	133.4	121.3	-9.0%	130.1	118.3	-9.1%	15.5	15.3	-1.2%
Gaz naturel	189.8	178.8	-5.8%	183.2	172.4	-5.9%	88.7	83.6	-5.8%
Énergie nucléaire	243.2	239.9	-1.3%	223.2	221.0	-1.0%	183.8	182.6	-0.6%
Énergie électrique primaire et autres	32.4	32.2	-0.6%	31.0	30.6	-1.1%	24.1	22.6	-6.1%
4. Importations nettes (2)									
Consommation brute									
Total	53.9%	56.2%		56.2%	58.4%		68.0%	69.1%	
dont:									
Pétrole brut et produits pétroliers	33.2%	34.1%		34.2%	35.1%		43.2%	43.3%	
5. Consommation intérieure brute par habitant en kgep	3582.0	3563.0		3786.3	3756.1		3763.1	3747.6	

(1) Y compris solde du commerce extérieur et mouvements de stocks des produits dérivés.

(2) Importations moins exportations.

(3) Y compris récupérations.

Consommation d'énergie par habitant

En 2005, dans l'Union européenne, la consommation intérieure brute par habitant était comprise entre 5,2 tep/habitant en Finlande et 1,5 tep/habitant en Lettonie.

Le Luxembourg, qui affiche une consommation de 10,1 tep/habitant en 2005, constitue un cas particulier

compte tenu de la part des secteurs industriels ainsi que de celle des consommateurs étrangers (secteur des transports). L'évolution au cours des dernières années (8,5 tep/habitant en 2001, 8,7 en 2002, 9,1 en 2003 et 10,1 en 2004) est le reflet de prix à la pompe sensiblement inférieurs à ceux des pays frontaliers (Belgique, France et Allemagne).

**VENTILATION DES PRINCIPAUX AGRÉGATS
DU BILAN DE L'ÉNERGIE**

Millions de tonnes équivalent pétrole

	BE			CZ			DK			DE			EE		
	2004	2005	2005/2004	2004	2005	2005/2004	2004	2005	2005/2004	2004	2005	2005/2004	2004	2005	2005/2004
1. Consommation intérieure brute	53.1	52.0	-2.0%	34.1	34.2	0.4%	17.6	16.9	-3.9%	327.8	324.2	-1.1%	4.6	4.6	-1.4%
dont:															
Houille (1)	5.9	4.8	-19.5%	2.2	2.1	-0.6%	4.5	3.8	-15.2%	46.8	45.5	-2.7%	0.0	0.0	29.3%
Lignite (1)	0.0	0.0	-15.4%	9.2	9.3	0.9%	-	-	-	38.0	37.1	-2.4%	3.2	3.1	-3.6%
Pétrole brut	22.4	22.2	-1.1%	9.3	9.6	3.4%	8.1	8.0	-2.0%	121.0	119.2	-1.5%	1.0	0.9	-9.3%
Gaz naturel	12.8	12.5	-2.4%	7.8	7.7	-1.1%	4.6	4.4	-4.3%	79.1	80.9	2.2%	0.6	0.7	18.2%
Énergie nucléaire	10.9	11.7	6.9%	6.8	6.4	-6.8%	-	-	-	40.3	39.1	-3.0%	-	-	-
Énergie électrique primaire et autres	1.0	0.9	-12.5%	-1.2	-0.9	25.7%	0.3	0.7	106.9%	2.6	2.4	-8.7%	-0.2	-0.1	18.0%
2. Importations nettes (2)	49.7	48.4	-2.7%	11.5	12.9	11.5%	-9.8	-10.4	-6.1%	213.6	212.6	-0.4%	1.7	1.5	-9.5%
dont:															
Houille	5.7	4.8	-15.8%	-2.7	-2.5	10.4%	4.5	3.6	-20.4%	26.0	25.3	-2.6%	0.0	0.0	29.3%
Pétrole brut	34.4	32.0	-7.1%	6.4	7.7	20.2%	-11.2	-10.9	2.6%	109.0	111.6	2.4%	-	-	-
Gaz naturel	12.8	12.6	-1.7%	7.1	7.6	6.4%	-3.7	-5.0	-36.1%	65.2	65.7	0.9%	0.6	0.7	18.2%
Produits pétroliers	-4.7	-2.0	58.4%	2.5	1.8	-26.3%	0.9	1.8	107.4%	11.5	8.7	-25.0%	1.0	0.9	-8.2%
3. Production d'énergie primaire	11.3	12.0	6.7%	22.0	21.7	-1.4%	28.3	28.5	0.7%	118.5	115.2	-2.8%	2.9	3.1	6.6%
dont:															
Houille (3)	0.1	0.0	-38.9%	5.1	5.1	-0.2%	-	-	-	19.0	18.2	-3.9%	-	-	-
Lignite	-	-	-	9.4	9.6	1.5%	-	-	-	38.2	37.4	-2.2%	2.9	3.1	6.4%
Pétrole brut et condensats	-	-	-	0.3	0.3	3.7%	19.2	18.5	-3.8%	3.5	3.5	0.2%	-	-	-
Gaz naturel	-	-	-	0.2	0.1	-9.5%	8.5	9.4	10.8%	14.7	14.2	-3.4%	-	-	-
Énergie nucléaire	10.9	11.7	6.9%	6.8	6.4	-6.8%	-	-	-	40.3	39.1	-3.0%	-	-	-
Énergie électrique primaire et autres	0.4	0.4	1.0%	0.2	0.2	21.2%	0.6	0.6	0.5%	2.9	2.8	-1.8%	0.0	0.0	-
4. Importations nettes (2)(4) Consommation brute															
Total	81.3%	80.7%		33.9%	37.6%		-53.5%	-58.8%		64.6%	65.1%		36.9%	33.9%	
dont:															
Pétrole brut et prod. pétroliers	49.7%	50.6%		26.2%	28.0%		-56.9%	-51.7%		36.5%	36.8%		21.5%	20.0%	
5. Consommation intérieure brute par habitant en kgep	5106.6	4979.0		3337.4	3347.7		3265.3	3131.2		3971.9	3929.4		3417.9	3380.8	

(1) Y compris solde du commerce extérieur et mouvements de stocks des produits dérivés.

(2) Importations moins exportations.

(3) Y compris récupérations.

(4) Un taux de dépendance négatif indique que le pays est un exportateur net. Des valeurs positives supérieures à 100% révèlent une création de stocks durant la période de référence.

**VENTILATION DES PRINCIPAUX AGRÉGATS
DU BILAN DE L'ÉNERGIE**

Millions de tonnes équivalent pétrole

	EL			ES			FR			IE			IT		
	2004	2005	2005/2004	2004	2005	2005/2004	2004	2005	2005/2004	2004	2005	2005/2004	2004	2005	2005/2004
1. Consommation intérieure brute	29.9	30.2	1.1%	136.7	139.5	2.1%	258.9	257.3	-0.6%	15.0	15.4	2.6%	177.7	181.9	2.4%
dont:															
Houille (1)	0.5	0.5	0.0%	21.9	20.8	-5.1%	14.9	14.0	-6.0%	1.8	1.8	0.2%	17.3	16.8	-3.0%
Lignite (1)	9.1	8.8	-3.8%	1.5	1.3	-7.5%	0.0	0.1	53.9%	0.9	0.9	0.0%	-	-	-
Pétrole brut	17.5	18.0	2.5%	70.0	70.4	0.6%	91.9	90.7	-1.3%	8.6	9.0	4.2%	84.9	83.9	-1.3%
Gaz naturel	2.2	2.4	6.8%	24.8	30.5	22.9%	41.7	41.6	-0.2%	3.5	3.4	-1.7%	65.2	70.5	8.1%
Énergie nucléaire	-	-	-	15.5	14.0	-9.6%	110.4	111.4	0.9%	-	-	-	-	-	-
Énergie électrique primaire et autres	0.5	0.6	14.2%	3.1	2.5	-17.9%	0.0	-0.5		0.2	0.3	32.7%	10.1	10.7	5.9%
2. Importations nettes (2)	24.7	23.5	-4.9%	116.7	125.7	7.7%	142.4	141.9	-0.3%	13.5	14.0	3.9%	158.8	160.9	1.4%
dont:															
Houille	0.5	0.5	0.0%	15.9	16.1	1.0%	12.7	12.5	-1.4%	1.8	1.8	0.2%	16.7	16.3	-2.1%
Pétrole brut	19.5	17.8	-8.7%	59.2	59.5	0.6%	85.2	84.3	-1.1%	2.9	3.3	13.1%	86.7	88.7	2.3%
Gaz naturel	2.2	2.3	7.3%	24.6	30.6	24.3%	40.3	40.8	1.2%	2.8	3.0	7.4%	55.0	59.8	8.7%
Produits pétroliers	1.0	1.1	10.0%	17.5	19.3	10.3%	8.0	8.7	8.9%	5.9	5.8	-1.6%	-9.8	-14.0	-42.7%
3. Production d'énergie primaire	9.6	9.3	-3.6%	26.8	23.2	-13.4%	118.7	118.9	0.2%	1.7	1.5	-12.6%	22.4	23.0	2.7%
dont:															
Houille (3)	-	-	-	5.9	4.9	-17.6%	0.4	0.2	-36.5%	-	-	-	-	-	-
Lignite	9.1	8.8	-3.8%	1.5	1.3	-7.5%	-	-	-	0.9	0.9	0.0%	-	-	-
Pétrole brut et condensats	0.1	0.1	-24.8%	0.3	0.2	-33.3%	1.9	1.7	-6.4%	-	-	-	5.9	6.6	12.4%
Gaz naturel	0.0	0.0	-30.8%	0.3	0.1	-53.7%	1.0	1.1	4.0%	0.7	0.5	-35.8%	10.3	9.8	-4.0%
Énergie nucléaire	-	-	-	15.5	14.0	-9.6%	110.4	111.4	0.9%	-	-	-	-	-	-
Énergie électrique primaire et autres	0.4	0.4	8.8%	3.3	2.6	-20.5%	5.3	4.7	-11.5%	0.1	0.1	34.1%	6.2	6.5	4.7%
4. Importations nettes (2)(4) Consommation brute															
Total	74.3%	70.8%		81.0%	85.1%		54.3%	54.5%		88.7%	90.2%		87.7%	86.8%	
dont:															
Pétrole brut et prod. pétroliers	65.8%	61.7%		53.4%	53.9%		35.6%	35.7%		57.9%	58.4%		45.6%	43.2%	
5. Consommation intérieure brute par habitant en kgep	2705.4	2726.3		3227.1	3241.9		4300.8	4248.1		3730.1	3749.7		3068.9	3111.9	

(1) Y compris solde du commerce extérieur et mouvements de stocks des produits dérivés.

(2) Importations moins exportations.

(3) Y compris récupérations.

(4) Un taux de dépendance négatif indique que le pays est un exportateur net. Des valeurs positives supérieures à 100% révèlent une création de stocks durant la période de référence.

**VENTILATION DES PRINCIPAUX AGRÉGATS
DU BILAN DE L'ÉNERGIE**

Millions de tonnes équivalent pétrole

	CY			LV			LT			LU			HU		
	2004	2005	2005/2004	2004	2005	2005/2004	2004	2005	2005/2004	2004	2005	2005/2004	2004	2005	2005/2004
1. Consommation intérieure brute	2.3	2.2	-4.5%	3.3	3.5	7.5%	8.4	7.8	-6.3%	4.6	4.6	1.3%	24.9	26.3	5.9%
dont:															
Houille (1)	0.0	0.0	59.0%	0.1	0.1	26.6%	0.2	0.2	11.4%	0.1	0.1	-10.4%	0.9	0.9	1.9%
Lignite (1)	0.0	0.0	18.2%	0.0	0.0	9.1%	0.0	0.0	45.9%	-	-	-	2.4	2.1	-11.2%
Pétrole brut	2.3	2.2	-5.2%	1.4	1.6	14.1%	2.5	2.7	8.3%	3.0	3.1	4.6%	6.2	7.1	15.9%
Gaz naturel	-	-	-	1.3	1.4	1.9%	2.4	2.5	6.6%	1.2	1.1	-4.9%	11.6	12.0	3.6%
Énergie nucléaire	-	-	-	-	-	-	3.9	2.7	-32.3%	-	-	-	3.1	3.6	16.1%
Énergie électrique primaire et autres	-	-	-	0.4	0.4	-0.2%	-0.6	-0.2	62.5%	0.3	0.3	-3.1%	0.7	0.6	-23.4%
2. Importations nettes (2)	2.2	2.6	16.2%	3.4	3.3	-3.0%	4.4	5.0	15.3%	4.5	4.6	1.1%	15.6	17.2	10.2%
dont:															
Houille	0.0	0.0	59.0%	0.1	0.1	24.7%	0.2	0.2	12.6%	0.1	0.1	-10.4%	0.8	0.9	6.0%
Pétrole brut	0.2	-	-	0.0	-	-	8.5	8.8	2.7%	-	-	-	5.4	6.2	13.9%
Gaz naturel	-	-	-	1.7	1.4	-17.5%	2.4	2.5	6.6%	1.2	1.1	-4.9%	9.2	9.8	6.7%
Produits pétroliers	2.0	2.6	29.9%	1.4	1.6	14.2%	-6.1	-6.3	-2.6%	2.9	3.1	4.3%	-0.8	-0.6	25.4%
3. Production d'énergie primaire	-	-	-	0.3	0.3	6.1%	4.3	3.0	-30.3%	0.0	0.0	1.3%	9.2	9.1	-0.9%
dont:															
Houille (3)	-	-	-	-	-	-	-	-	-	-	-	-	-	-	-
Lignite	-	-	-	0.0	0.0	0.0%	0.0	0.0	48.9%	-	-	-	2.2	1.9	-14.8%
Pétrole brut et condensats	-	-	-	-	-	-	0.4	0.3	-14.2%	-	-	-	1.6	1.4	-11.3%
Gaz naturel	-	-	-	-	-	-	-	-	-	-	-	-	2.3	2.3	-3.0%
Énergie nucléaire	-	-	-	-	-	-	3.9	2.7	-32.3%	-	-	-	3.1	3.6	16.1%
Énergie électrique primaire et autres	-	-	-	0.3	0.3	6.1%	0.0	0.0	7.6%	0.0	0.0	1.3%	0.0	0.0	-5.0%
4. Importations nettes (2)(4) Consommation brute															
Total	95.5%	105.5%		104.1%	94.0%		51.5%	63.1%		99.1%	99.0%		62.8%	65.3%	
dont:															
Pétrole brut et prod. pétroliers	94.4%	103.8%		43.9%	46.6%		28.8%	32.3%		64.6%	66.5%		18.7%	21.4%	
5. Consommation intérieure brute par habitant en kgep	3150.4	2932.3		1407.5	1520.7		2427.8	2289.2		10098.3	10149.0		2459.2	2609.1	

(1) Y compris solde du commerce extérieur et mouvements de stocks des produits dérivés.

(2) Importations moins exportations.

(3) Y compris récupérations.

(4) Un taux de dépendance négatif indique que le pays est un exportateur net. Des valeurs positives supérieures à 100% révèlent une création de stocks durant la période de référence.

**VENTILATION DES PRINCIPAUX AGRÉGATS
DU BILAN DE L'ÉNERGIE**

Millions de tonnes équivalent pétrole

	MT (5)			NL			AT			PL			PT		
	2004	2005	2005/2004	2004	2005	2005/2004	2004	2005	2005/2004	2005/2004	2005	2005/2004	2004	2005	2005/2004
1. Consommation intérieure brute				78.7	79.6	1.2%	28.5	29.2	2.4%	85.6	86.2	0.7%	23.6	24.3	3.1%
dont:															
Houille (1)				9.2	9.0	-1.8%	3.5	3.4	-0.9%	40.6	40.6	0.0%	3.5	3.5	1.3%
Lignite (1)				-	-	-	0.3	0.2	-23.0%	12.9	13.0	0.7%	-	-	-
Pétrole brut				31.0	32.2	3.7%	13.9	14.3	2.5%	20.8	21.1	1.2%	15.4	16.0	3.7%
Gaz naturel				35.6	35.4	-0.6%	7.7	8.1	6.1%	11.9	12.2	2.6%	3.3	3.8	13.6%
Énergie nucléaire				1.0	1.0	-3.2%	-	-	-	-	-	-	-	-	-
Énergie électrique primaire et autres				1.8	2.0	10.9%	3.1	3.1	-0.8%	-0.6	-0.6	-10.4%	1.4	1.1	-23.9%
2. Importations nettes (2)				30.4	37.8	24.4%	23.0	24.1	4.9%	12.5	15.9	28.1%	22.9	24.6	7.6%
dont:															
Houille				9.2	9.0	-2.9%	2.9	2.8	-3.4%	-11.7	-9.9	15.3%	3.4	3.4	0.7%
Pétrole brut				59.2	60.6	2.4%	7.6	7.7	2.0%	17.4	17.7	1.6%	12.9	13.1	1.4%
Gaz naturel				-24.3	-21.0	13.7%	6.0	7.2	18.4%	8.1	8.5	4.6%	3.3	3.9	17.8%
Produits pétroliers				-15.1	-12.4	17.8%	5.4	5.0	-6.0%	2.7	3.0	12.6%	1.8	2.6	41.7%
3. Production d'énergie primaire				64.3	60.1	-6.5%	5.6	5.2	-7.6%	73.2	72.0	-1.6%	0.9	0.5	-44.8%
dont:															
Houille (3)				-	-	-	-	-	-	55.6	54.4	-2.1%	-	-	-
Lignite				-	-	-	0.1	-	-	13.0	13.0	0.3%	-	-	-
Pétrole brut et condensats				2.9	2.3	-21.5%	1.0	0.9	-5.4%	0.9	0.9	-2.5%	-	-	-
Gaz naturel				60.0	56.4	-5.9%	1.7	1.4	-16.7%	3.9	3.9	-1.7%	-	-	-
Énergie nucléaire				1.0	1.0	-3.2%	-	-	-	-	-	-	-	-	-
Énergie électrique primaire et autres				0.4	0.5	4.8%	2.9	2.9	-1.2%	0.2	0.3	47.2%	0.9	0.5	-44.8%
4. Importations nettes (2)(4) Consommation brute															
Total				32.4%	38.9%		80.7%	82.6%		14.5%	18.4%		94.9%	99.4%	
dont:															
Pétrole brut et prod. pétroliers				47.0%	49.7%		46.2%	44.8%		23.8%	24.4%		64.9%	67.5%	
5. Consommation intérieure brute par habitant en kgep				4838.8	4881.3		3497.8	3553.4		2241.9	2258.4		2253.4	2310.9	

(1) Y compris solde du commerce extérieur et mouvements de stocks des produits dérivés.

(2) Importations moins exportations.

(3) Y compris récupérations.

(4) Un taux de dépendance négatif indique que le pays est un exportateur net. Des valeurs positives supérieures à 100% révèlent une création de stocks durant la période de référence.

(5) Données non disponibles

**VENTILATION DES PRINCIPAUX AGRÉGATS
DU BILAN DE L'ÉNERGIE**

Millions de tonnes équivalent pétrole

	SI			SK			FI			SE			UK		
	2004	2005	2005/2004	2004	2005	2005/2004	2004	2005	2005/2004	2004	2005	2005/2004	2004	2005	2005/2004
1. Consommation intérieure brute	6.1	6.3	3.1%	18.1	18.5	2.2%	28.4	27.0	-4.9%	42.9	41.3	-3.8%	227.1	224.1	-1.3%
dont:															
Houille (1)	0.0	0.0	20.0%	3.5	3.6	2.8%	5.5	3.2	-40.9%	2.4	2.2	-7.5%	38.6	39.8	3.1%
Lignite (1)	1.3	1.2	-4.1%	1.1	0.9	-11.0%	0.7	1.7	128.2%	-	-	-	-	-	-
Pétrole brut	2.3	2.4	5.2%	3.2	3.3	3.1%	10.9	10.3	-5.0%	15.2	14.5	-4.1%	79.9	76.7	-4.0%
Gaz naturel	0.9	0.9	3.1%	5.5	5.6	2.3%	3.9	3.6	-9.3%	0.8	0.7	-4.7%	87.0	85.5	-1.7%
Énergie nucléaire	1.3	1.4	7.8%	4.8	4.9	3.4%	5.7	5.5	-2.9%	19.6	18.1	-7.4%	19.8	20.2	2.0%
Énergie électrique primaire et autres	0.3	0.3	-2.0%	0.1	0.1	29.2%	1.7	2.7	55.6%	5.0	5.7	12.8%	1.8	1.8	1.3%
2. Importations nettes (2)	3.4	3.5	4.8%	12.3	12.5	1.4%	20.5	18.7	-8.9%	19.5	19.4	-0.6%	11.8	29.4	148.2%
dont:															
Houille	-	-	-	3.4	3.7	10.2%	5.2	3.0	-43.4%	2.0	2.1	4.3%	23.1	28.2	22.3%
Pétrole brut	-	-	-	5.7	5.5	-3.9%	12.1	10.4	-13.4%	20.7	20.1	-3.1%	-6.2	-0.8	87.8%
Gaz naturel	0.9	0.9	3.1%	5.7	5.5	-3.8%	3.9	3.6	-9.3%	0.8	0.7	-4.7%	1.4	5.9	309.5%
Produits pétroliers	2.4	2.5	5.8%	-2.6	-2.2	13.6%	-1.5	-0.1	96.5%	-4.1	-3.0	27.5%	-12.5	-10.0	19.5%
3. Production d'énergie primaire	2.9	2.9	-0.9%	6.1	6.2	1.0%	7.7	8.4	9.1%	24.8	24.4	-1.4%	216.7	196.9	-9.1%
dont:															
Houille (3)	-	-	-	-	-	-	-	-	-	-	-	-	14.6	12.0	-17.9%
Lignite	1.2	1.1	-5.6%	0.8	0.7	-14.9%	0.7	1.7	128.2%	-	-	-	-	-	-
Pétrole brut et condensats	-	-	-	0.0	0.0	-20.0%	-	-	-	-	-	-	95.4	84.5	-11.4%
Gaz naturel	-	-	-	0.1	0.1	-11.4%	-	-	-	-	-	-	86.0	79.4	-7.7%
Énergie nucléaire	1.3	1.4	7.8%	4.8	4.9	3.4%	5.7	5.5	-2.9%	19.6	18.1	-7.4%	19.8	20.2	2.0%
Énergie électrique primaire et autres	0.4	0.3	-17.5%	0.4	0.4	13.2%	1.3	1.2	-7.3%	5.2	6.3	21.3%	1.1	1.1	1.5%
4. Importations nettes (2)(4) Consommation brute															
Total	55.0%	55.9%		68.3%	67.8%		72.3%	69.3%		43.6%	45.0%		5.2%	13.0%	
dont:															
Pétrole brut et prod. pétroliers	38.9%	40.0%		17.6%	17.9%		37.3%	38.5%		37.1%	39.4%		-6.1%	-2.8%	
5. Consommation intérieure brute par habitant en kgep	3053.7	3147.6		3359.9	3431.0		5441.0	5157.6		4779.9	4578.1		3804.1	3732.8	

(1) Y compris solde du commerce extérieur et mouvements de stocks des produits dérivés.

(2) Importations moins exportations.

(3) Y compris récupérations.

(4) Un taux de dépendance négatif indique que le pays est un exportateur net. Des valeurs positives supérieures à 100% révèlent une création de stocks durant la période de référence.

➤ CE QU'IL FAUT SAVOIR – NOTES METHODOLOGIQUES

N.B. 1: La tonne équivalent pétrole est une unité conventionnelle standardisée correspondant à une tonne de pétrole d'un Pouvoir Calorifique Inférieur égal à 41 868 kilojoules par kilogramme.

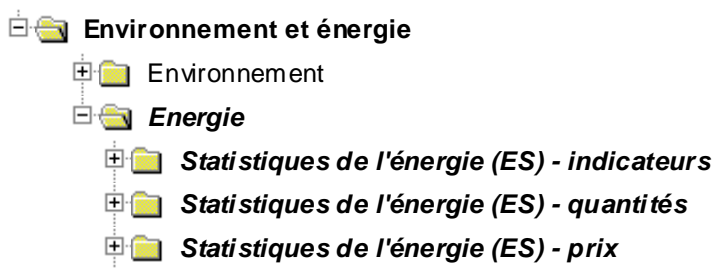
N.B. 2: La zone euro correspond à l'UE-11 (B, D, ES, FR, IRL, IT, LU, NL, AT, PT, FIN) jusqu'au 31.12.2000 et à l'UE-12 (UE-11 plus EL) depuis le 1.1.2001.

N.B.3: L'agrégat relatif à l'UE-25 n'inclut pas Malte, dont les données ne sont pas disponibles.

N.B. 4: Toutes les données du présent bulletin correspondent à des valeurs mensuelles cumulées et peuvent différer des données annuelles. De plus, les données ne couvrent pas certaines sources d'énergie renouvelables (énergie solaire et biomasse, à l'exception de la partie utilisée dans les centrales électriques). C'est pourquoi le total des différents types d'énergie considérés diffère également du total publié dans les bilans de l'énergie, lesquels incluent à présent toutes les énergies renouvelables.

Pour en savoir plus:

Les bases de données: [Site Web EUROSTAT/Page d'accueil/Environnement et énergie/Données](http://ec.europa.eu/eurostat/page.do?code=env_ener)



Les journalistes peuvent contacter le service média support :

Bâtiment BECH, Bureau A4/125
L - 2920 Luxembourg
Tel. (352) 4301 33408
Fax (352) 4301 35349
E-mail: eurostat-mediasupport@ec.europa.eu

European Statistical Data Support:

Eurostat a mis en place, conjointement avec les membres du "Système statistique européen", un réseau de centres d'appui, qui couvrira presque tous les États membres et certains pays de l'AELE.

La mission de ces centres sera d'aider et d'orienter les utilisateurs qui se procureront des données statistiques européennes sur l'internet.

Vous trouverez sur notre site internet des informations sur ce réseau de centres d'appui:
<http://ec.europa.eu/eurostat/>

Une liste des bureaux de vente dans le monde est disponible à :

l'Office des publications officielles des Communautés européennes.

2, rue Mercier
L - 2985 Luxembourg
URL: <http://publications.ec.europa.eu>
E-mail: info-info-opoce@ec.europa.eu