

# Statistische Aspekte der Energiewirtschaft 2005

## Zunehmende Energieabhängigkeit der EU-25

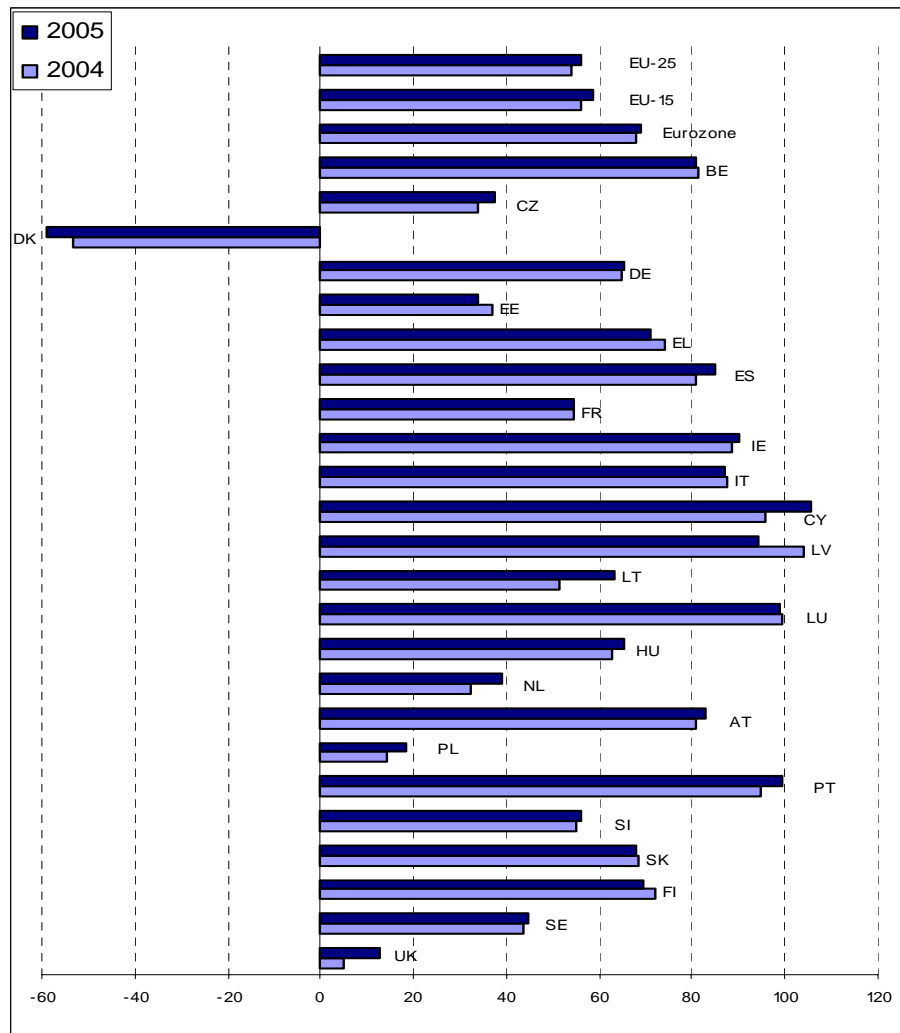


Abbildung 1: Energieabhängigkeitsquote

Im Vergleich zu 2004 sind die Nettoenergieimporte der EU-25 (Importe minus Exporte) um 4,5 % auf 950 Millionen tRÖE im Jahr 2005 gestiegen. Die Nettoenergieimporte in Prozent des Bruttoverbrauchs zeigen die Energieabhängigkeit eines Landes. In der EU-25 ist der Grad der Energieabhängigkeit von 53,9 % im Jahr 2004 auf 56,2 % im Jahr 2005 gestiegen. Im Vereinigten Königreich, das 2004 zum ersten Mal seit über zehn Jahren zum Nettoimporteur wurde, setzte sich der Trend 2005 mit einem Energieabhängigkeitsgrad von 13 % fort. Demgegenüber bestätigte sich in Dänemark mit einem Energieabhängigkeitsgrad von -58,8 % im Jahr 2005 der 1999 einsetzende Trend zum Nettoenergieexporteur.

Alle anderen Mitgliedstaaten waren insgesamt Nettoenergieimporteure, darunter auch die größten Energieverbraucher mit folgendem Energieabhängigkeitsgrad: Deutschland mit 65,1 %, Frankreich mit 54,5 %, Italien mit 86,8 % und Spanien mit 85,1 %.

Bei genauerer Prüfung zeigt sich, dass 2005 die Tschechische Republik und Polen Nettosteinkohle-Exporteure waren und die Niederlande Nettoexporteur von Erdgas, während bei Mineralölprodukten die Niederlande, Belgien, Italien, Litauen, Ungarn, die Slowakei, Finnland, Schweden und das Vereinigte Königreich Nettoexporteure waren.

Das Hauptursprungsland hängt von der importierten Energieart ab: Im Jahr 2004 importierte die EU-25 Erdgas aus Russland (40 %), Norwegen (25 %) und Algerien (19 %), während Rohöl und Rohstoffe aus Russland (32 %), Norwegen (19 %), Saudi-Arabien (11 %) und Libyen (9 %) importiert wurden. Im selben Jahr importierte die EU-25 Kohle vor allem aus Südafrika (29 %), Russland (17 %), Australien (16 %) und Kolumbien (13 %).

Statistik

kurz gefasst

UMWELT UND ENERGIE

13/2006

Autoren

Antigone GIKAS

Rita KEENAN

Inhalt

Trends im Energieverbrauch ... 3

Trends in der Energieproduktion ..... 3

Klimaprofil – Heizgradtage..... 4

Bruttoinlandsverbrauch ..... 5

Energieintensität..... 5

Energieverbrauch pro Kopf ..... 6



Manuskript abgeschlossen: 04.09.2006

Datenextraktion am: 27.08.2006

ISSN 1562-3092

Katalognummer: KS-NQ-06-013-DE-N

© Europäische Gemeinschaften, 2006

**GESAMTENERGIEBILANZ**  
**MILLIONEN TONNEN ROHÖLÄQUIVALENT**  
**Januar - Dezember**  
**2004**

	EU-25	EU-15	Eurozone	BE	CZ	DK	DE	EE	EL	ES	FR	IE	IT	CY
Primärerzeugung (1)	779.4	658.0	387.9	11.3	22.0	28.3	118.5	2.9	9.6	26.8	119.0	1.7	22.4	-
Gesamtimporte (2)	1356.1	1243.6	1084.7	76.4	19.2	14.1	250.1	1.9	30.4	126.2	172.2	14.7	183.7	2.2
Bestandsveränderungen (3)	-1.7	-1.1	-1.8	0.1	0.6	-0.1	-1.7	0.0	-1.1	0.6	0.7	0.0	0.0	0.1
Gesamtexporte (2)	447.0	401.7	264.1	26.7	7.6	23.9	36.5	0.2	5.7	9.6	29.8	1.2	24.9	-
Bruttoverbrauch	1686.8	1499.0	1206.7	61.1	34.1	18.4	330.5	4.6	33.2	144.1	262.1	15.2	181.1	2.4
Bunker	49.1	48.7	44.0	8.0	-	0.8	2.7	-	3.3	7.4	3.2	0.1	3.5	0.1
Bruttoinlandsverbrauch	1637.6	1450.3	1162.7	53.1	34.1	17.6	327.8	4.6	29.9	136.7	258.9	15.0	177.7	2.3

	LV	LT	LU	HU	MT	NL	AT	PL	PT	SI	SK	FI	SE	UK
Primärerzeugung (1)	0.3	4.3	0.0	9.2	-	64.3	5.6	73.6	0.9	2.9	6.1	7.7	24.8	217.0
Gesamtimporte (2)	3.6	12.1	4.8	19.0	-	147.8	26.8	33.2	25.0	4.1	17.0	26.5	32.2	112.8
Bestandsveränderungen (3)	-0.4	-0.2	0.0	0.0	-	-0.8	-0.1	-0.2	0.3	-0.1	-0.4	0.2	0.5	0.3
Gesamtexporte (2)	0.2	7.7	0.3	3.4	-	117.5	3.8	20.8	2.1	0.7	4.7	6.0	12.6	101.0
Bruttoverbrauch	3.3	8.5	4.6	24.9	-	93.8	28.5	85.9p	24.1	6.1	18.1p	28.4	44.8	229.1
Bunker	-	0.1	-	-	-	15.2	-	0.3	0.5	-	-	-	1.9	2.0
Bruttoinlandsverbrauch	3.3	8.4	4.6	24.9	-	78.7	28.5	85.6	23.6	6.1	18.1	28.4	42.9	227.1

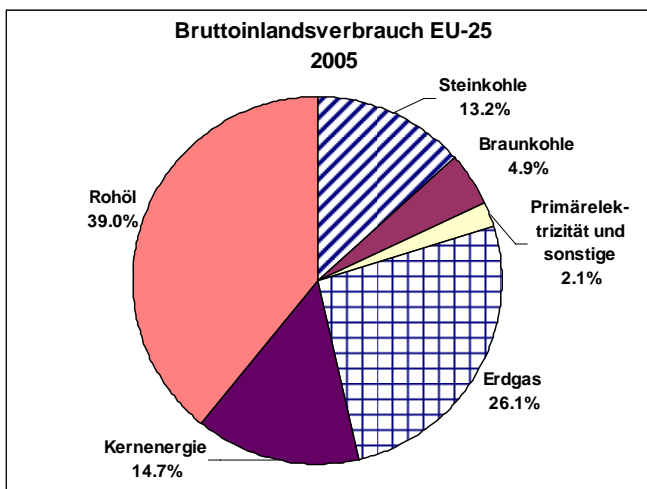
2005

	EU-25	EU-15	Eurozone	BE	CZ	DK	DE	EE	EL	ES	FR	IE	IT	CY
Primärerzeugung (1)	746.6	627.8	377.6	12.1	21.7	28.5	115.2	3.1	9.3	23.2	119.2	1.5	23.0	-
Gesamtimporte (2)	1399.6	1280.5	1116.4	75.3	20.7	13.4	253.1	1.7	29.3	135.3	175.4	15.3	190.7	2.6
Bestandsveränderungen (3)	-7.6	-4.5	-3.1	-0.5	-0.3	-0.3	-1.1	-0.1	0.4	-1.2	-0.8	0.0	1.5	-0.1
Gesamtexporte (2)	449.9	405.3	279.6	27.0	7.8	23.8	40.5	0.2	5.9p	9.6	33.5	1.3	29.7	-
Bruttoverbrauch	1688.8	1498.5	1211.3	60.0	34.2	17.8	326.7	4.6	33.1	147.7	260.3	15.5	185.4	2.5
Bunker	51.6	50.9	46.1	8.0	-	0.8	2.6	-	2.9	8.1	3.0	0.1	3.5	0.3
Bruttoinlandsverbrauch	1637.2	1447.5	1165.2	52.0	34.2	16.9	324.2	4.6	30.2	139.5	257.3	15.4	181.9	2.2

	LV	LT	LU	HU	MT	NL	AT	PL	PT	SI	SK	FI	SE	UK
Primärerzeugung (1)	0.3	3.0	0.0	9.1	-	60.1	5.2	72.5	0.5	2.9	6.2	8.4	24.4	197.2
Gesamtimporte (2)	3.9	12.6	4.9	21.2	-	157.5	28.5	35.0	27.2	4.4	17.0	23.7	31.9	118.8
Bestandsveränderungen (3)	-0.1	-0.1	0.0	0.0	-	-0.9	-0.1	-2.0	-0.3	-0.1	-0.2	-0.1	-0.6	-0.4
Gesamtexporte (2)	0.6	7.6	0.3	4.0	-	119.8	4.4	19.0	2.6	0.9	4.5	5.0	12.5	89.5
Bruttoverbrauch	3.5	8.0	4.6	26.3	-	97.0	29.2	86.5	24.8	6.3	18.5	27.0	43.2	226.2
Bunker	-	0.1	-	-	-	17.4	-	0.2	0.4	-	-	-	2.0	2.1
Bruttoinlandsverbrauch	3.5	7.8	4.6	26.3	-	79.6	29.2	86.2	24.3	6.3	18.5	27.0	41.3	224.1

- (1) einschließlich Haldenkohle  
(2) Einschließlich Intra-EU-Handel  
(3) + Bestandsverringerungen - Bestandserhöhungen

## Trends im Energieverbrauch



Vergleicht man 2005 mit 2004, so ergibt sich für die fünf Mitgliedstaaten mit dem größten Energieverbrauch, dass der Bruttoinlandsverbrauch (BIV) in Italien (+2,4 %) und in Spanien (+2,1 %) zunahm und im Vereinigten Königreich (-1,3 %), in Deutschland (-1,1 %) und in Frankreich (-0,6 %) leicht zurückging.

Von den übrigen Mitgliedstaaten verzeichneten zwölf eine Zunahme des BIV von 7,5 % in Lettland bis 0,4 % in der Tschechischen Republik, während in sieben Mitgliedstaaten Rückgänge zu verzeichnen waren, die

zwischen 6,3 % in Lettland und 1,3 % im Vereinigten Königreich lagen.

Folgende Trends im Energieverbrauch wurden zwischen 2004 und 2005 in der EU-25 beobachtet:

- Rückgang des Steinkohleverbrauchs (-3,1 %) und damit Bestätigung des rückläufigen Trends der letzten zehn Jahre,
- Rückgang des Braunkohleverbrauchs (-1,0 %),
- leichter Rückgang des Ölverbrauchs (-0,5 %),
- Zunahme des Erdgasverbrauchs (+2,9 %) und damit Bestätigung des Aufwärtstrends der letzten zehn Jahre,
- Rückgang des Kernenergieverbrauchs (-1,3 %).

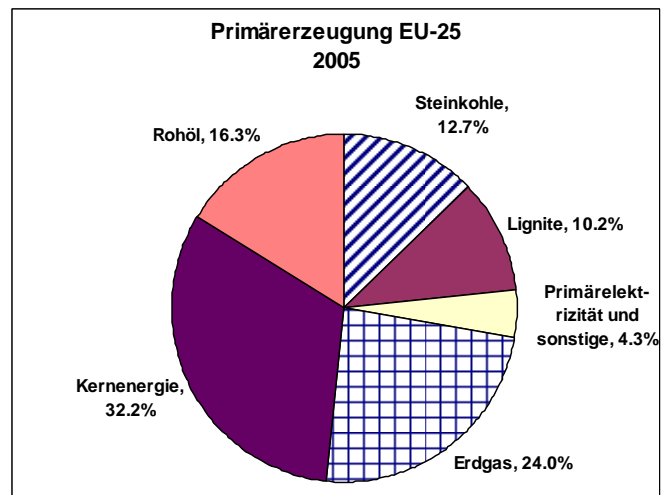
Die EU-15 und die Eurozone zeigten Trends, die mit denen der EU-25 vergleichbar waren.

2005 entfiel in der EU-25 der größte Anteil am BIV weiterhin mit 39 % auf Öl (nach 39,2 % im Jahr 2004), gefolgt von Erdgas mit 26,1 % (25,4 % im Jahr 2004) und der Kernenergie mit 14,9 % (14,7 % im Jahr 2004). Der Anteil von Steinkohle ging von 13,7 % (2004) auf 13,3 % (2005) zurück, während Braunkohle mit einem Anteil von 4,9 % praktisch stabil blieb.

## Trends in der Energieproduktion

Die Primärerzeugung ging in der EU-25 im Jahr 2005 gegenüber 2004 um 4,2 % zurück. Eine der signifikantesten Änderungen waren:

- Rückgang der Steinkohleproduktion (-5,7 %). In Polen, dem größten Steinkohleproduzenten, belief sich der Rückgang auf 2,1 %, in Deutschland auf 3,9 % und im Vereinigten Königreich auf 17,9 %.
- Rückgang der Braunkohleproduktion (-0,7 %).
- Rückgang der Rohölproduktion (-9,0 %). Im Vereinigten Königreich, dem größten Produzenten, ging die Produktion um 11,4 % zurück.
- Rückgang der Erdgasproduktion (-5,8 %). Die beiden wichtigsten Gasproduzenten, das Vereinigte Königreich und die Niederlande, meldeten einen Rückgang (-7,7 % bzw. -5,9 %).
- Nur in Dänemark wurde eine Steigerung der Produktion verzeichnet (+10,8 %), während sie in Frankreich stabil blieb und in allen anderen Produktionsländern sank.
- Rückgang der Kernenergieproduktion (-1,3 %). Frankreich als größter Kernenergieerzeuger steigerte seine Produktion um 0,9 % und das Vereinigte Königreich als drittgrößter Produzent um 2,0 %. Deutschland verzeichnete einen Rückgang um 3,0 % und Schweden um 7,4 %.



Die EU-15 und die Eurozone zeigten Trends, die mit denen der EU-25 vergleichbar waren, abgesehen von Steinkohle, bei der die Produktion deutlicher zurückging (-11,4 % bzw. -7,7 %).

2005 hatte die Kernenergie weiterhin den größten Anteil an der Primärenergieerzeugung (32,2 %), gefolgt von Erdgas (24 %) und Rohöl (16,3 %). Im Jahr 2004 lagen die Anteile bei 31,2 %, 24,4 % bzw. 17,1 %.

## Klimaprofil – Heizgradtage

Heizgradtage drücken aus, wie kalt es in einem bestimmten Zeitraum ist, wobei sowohl die Außentemperatur als auch die Raumtemperatur berücksichtigt wird. Um eine gemeinsame und vergleichbare Basis zu schaffen, verwendet Eurostat zur Berechnung der Heizgradtage folgendes Verfahren:

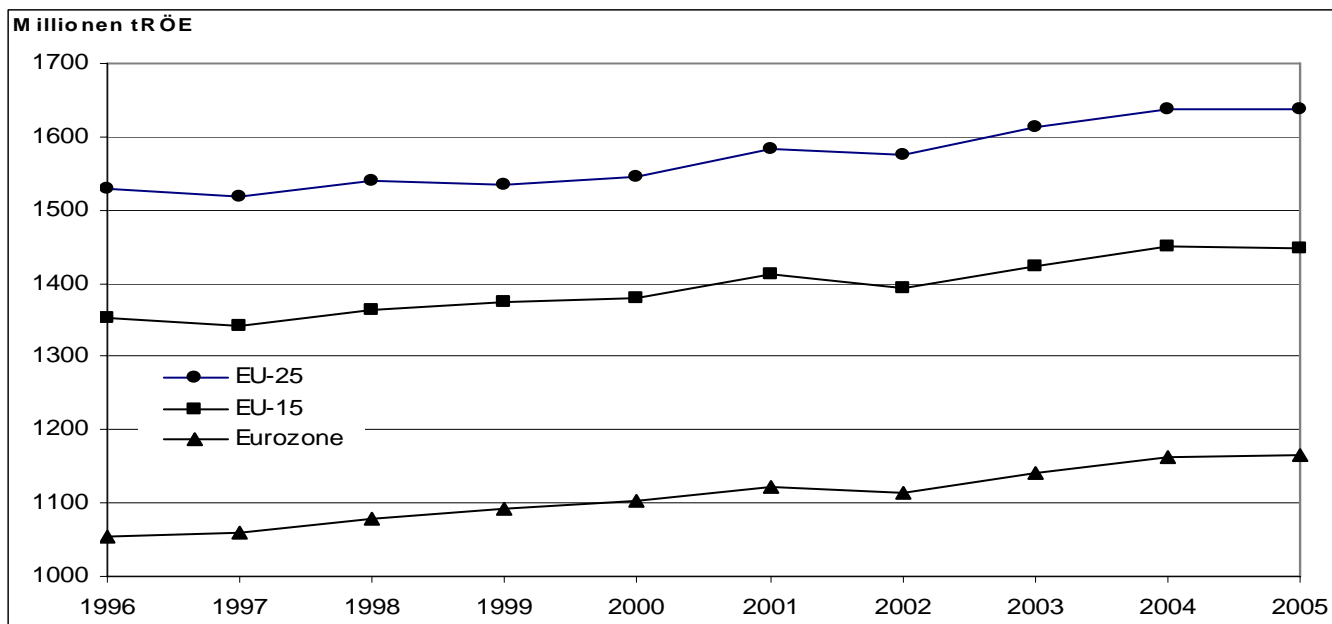
$(18^{\circ}\text{C} - T_m) \times d$  wenn  $T_m$  niedriger oder gleich  $15^{\circ}\text{C}$  ist  
(Heizschwellenwert)  
gleich null wenn  $T_m$  höher als  $15^{\circ}\text{C}$  ist.

Dabei ist  $T_m$  die mittlere Außentemperatur  $(T_{\min} + T_{\max})/2$  über einen Zeitraum von  $d$  Tagen.

Die tatsächlichen Heizgradtage basierend auf der Eurostat-Methodik werden von der Gemeinsamen Forschungsstelle (JRC IPSC/Agrifish/MARS-STAT Aktion) für die regionale (NUTS 2), nationale und europäische Ebene errechnet.

		Jährliche tatsächliche Heizgradtage Januar - Dezember												
		Jan	Feb	Mär	Apr	Mai	Jun	Jul	Aug	Sep	Okt	Nov	Dez	Jahr
EU-25	2004	506	435	403	278	194	121	73	51	128	247	365	437	3239
	2005	456	467	422	285	199	92	48	60	105	201	365	476	3174
BE	2004	463	392	370	227	170	51	30	12	65	186	356	477	2798
	2005	426	447	346	232	159	62	10	22	57	99	349	460	2669
CZ	2004	657	488	457	259	186	54	31	8	113	236	418	565	3472
	2005	549	586	507	259	152	66	21	36	86	245	466	590	3564
DK	2004	571	455	438	295	192	106	55	17	87	254	371	434	3274
	2005	462	490	500	308	207	100	11	44	81	208	346	477	3233
DE	2004	561	453	415	245	184	60	29	11	89	219	401	519	3186
	2005	487	518	429	249	157	68	16	30	69	188	400	525	3137
EE	2004	773	638	556	372	237	128	7	33	138	351	530	544	4306
	2005	595	683	750	399	230	103	0	15	133	318	438	655	4319
EL	2004	391	304	240	117	24	0	0	0	23	24	169	276	1567
	2005	347	341	245	122	4	1	0	0	0	57	216	294	1625
ES	2004	312	303	281	196	99	3	7	0	9	84	273	347	1915
	2005	405	371	245	153	40	0	0	0	10	63	274	376	1937
FR	2004	415	373	348	236	135	24	15	7	42	128	325	431	2480
	2005	420	431	325	217	106	26	5	6	38	73	334	476	2457
IE	2004	371	352	336	270	207	79	97	39	100	269	275	335	2730
	2005	334	347	303	281	231	84	58	44	95	182	318	356	2633
IT	2004	402	330	300	166	67	40	40	27	22	76	224	315	2010
	2005	420	395	294	180	21	7	2	3	9	80	241	400	2051
CY	2004	214	191	111	19	0	0	0	0	0	0	60	168	763
	2005	185	189	115	28	0	0	0	0	0	0	24	103	644
LV	2004	778	618	540	347	236	115	23	26	126	334	531	538	4213
	2005	588	674	713	359	209	86	3	17	118	318	452	645	4184
LT	2004	780	596	517	328	225	102	29	16	124	298	506	527	4047
	2005	571	656	678	326	191	78	8	24	105	305	452	620	4014
LU	2004	524	434	402	237	175	71	41	24	89	223	408	544	3172
	2005	497	507	382	238	172	70	20	38	63	135	395	524	3041
HU	2004	623	469	392	180	92	5	3	0	65	159	361	522	2872
	2005	558	574	440	190	78	25	0	3	31	187	412	533	3030
MT	2004	157	129	109	18	0	0	0	0	0	0	19	68	500
	2005	199	195	112	58	0	0	0	0	0	0	15	83	662
NL	2004	465	395	373	223	176	58	21	8	62	190	348	456	2774
	2005	407	435	368	234	170	71	8	29	62	116	322	435	2658
AT	2004	632	517	477	271	196	60	37	16	108	224	438	586	3561
	2005	599	587	479	276	140	58	27	45	90	252	467	628	3650
PL	2004	708	516	450	284	183	54	23	6	115	237	428	514	3518
	2005	535	584	549	281	159	69	4	24	74	252	444	572	3547
PT	2004	233	217	205	130	62	0	4	0	0	57	187	273	1368
	2005	309	284	159	95	27	0	0	0	0	24	199	263	1360
SI	2004	592	478	441	244	155	17	9	0	69	146	377	523	3049
	2005	571	550	434	248	98	29	0	18	58	213	402	567	3188
SK	2004	692	525	444	238	153	16	18	7	105	217	407	564	3387
	2005	607	604	517	245	119	53	4	15	65	241	456	594	3519
FI	2004	869	788	676	484	323	190	21	122	237	470	661	695	5536
	2005	714	734	823	481	341	135	28	82	252	414	496	794	5294
SE	2004	839	691	622	431	304	198	104	110	240	445	633	652	5268
	2005	667	676	721	448	349	179	54	121	237	399	521	723	5098
UK	2004	398	371	364	282	228	153	120	61	153	276	306	363	3075
	2005	374	382	344	306	273	141	112	109	141	210	346	386	3125

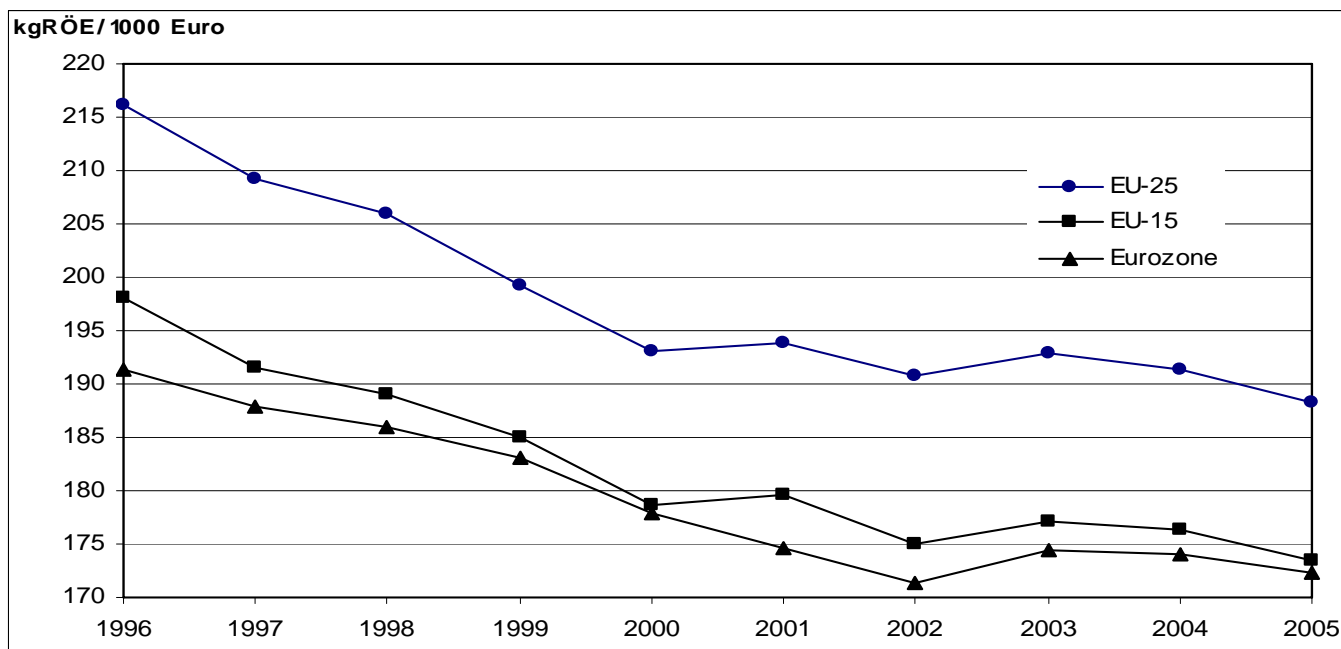
## Bruttoinlandsverbrauch



Mit 1,6372 Milliarden Tonnen Rohöläquivalent (Mrd. tRÖE) im Jahr 2005 ist der Bruttoinlandsverbrauch (BIV) der EU-25 gegenüber 2004 (1,6376 Mrd. Tonnen) praktisch stabil geblieben. In der EU-15 wurde zwischen 2004 und 2005 ein leichter Rückgang um 0,2 % und in der Eurozone eine Steigerung um 0,2 % festgestellt.

Zwischen 2004 und 2005 kam es zu einem signifikanten Anstieg des Erdgasverbrauchs sowohl in der EU-25 und in der EU-15 (jeweils +2,9 %) als auch in der Eurozone (+4,5 %). Von 1996 bis 2005 nahm der Bruttoinlandsverbrauch in der EU-25 um 11 %, in der EU-15 um 10 % und in der Eurozone um 12,6 % zu.

## Energieintensität



Im gleichen Zeitraum nahm die Energieintensität (Bruttoinlandsverbrauch dividiert durch Bruttoinlandsprodukt) im Allgemeinen weiter ab (EU-25: -11,4 %, EU-15: -11,5 %, Eurozone: -9,7 %). Außergewöhnlich kaltes Wetter kann in Jahren mit hohem Energieverbrauch eine Rolle gespielt haben. Beim BIP wurde über das Jahrzehnt 1996-2005 ein

allgemeiner Aufwärtstrend festgestellt. Energieintensität ist eine Maßzahl, die angibt, wie viel Energie benötigt wird, um eine Einheit Wirtschaftsleistung zu produzieren. Oft wird die Entkopplung von steigender Wirtschaftstätigkeit und steigendem Energieverbrauch als Ziel der nachhaltigen Entwicklung genannt.

UNTERGLIEDERUNG DER WICHTIGSTEN AGGREGATE  
DER ENERGIEBILANZ

Millionen Tonnen Rohöläquivalent

	EU-25			EU-15			Eurozone		
	2004	2005	2005/2004	2004	2005	2005/2004	2004	2005	2005/2004
<b>1. Bruttoinlandsverbrauch</b>	1637.6	1637.2	0.0%	1450.3	1447.5	-0.2%	1162.7	1165.2	0.2%
davon:									
Steinkohle (1)	223.7	216.9	-3.1%	176.3	169.3	-4.0%	130.8	123.5	-5.6%
Braunkohle (1)	80.6	79.8	-1.0%	50.5	50.1	-0.9%	50.5	50.1	-0.9%
Rohöl (1)	642.5	639.1	-0.5%	593.7	588.3	-0.9%	490.5	489.1	-0.3%
Erdgas	415.4	427.5	2.9%	373.5	384.5	2.9%	281.1	293.8	4.5%
Kernenergie	243.2	239.9	-1.3%	223.2	221.0	-1.0%	183.8	182.6	-0.6%
Primärelektrizität und sonstige	32.2	33.9	5.2%	33.2	34.4	3.6%	26.0	26.2	0.6%
<b>2. Nettoimporte (2)</b>	909.1	949.7	4.5%	842.1	875.2	3.9%	820.6	836.8	2.0%
davon:									
Steinkohle	119.8	122.1	1.9%	129.8	129.5	-0.2%	100.2	95.6	-4.6%
Rohöl	535.7	543.3	1.4%	492.0	497.4	1.1%	488.6	489.0	0.1%
Erdgas	227.1	248.0	9.2%	191.4	211.1	10.3%	192.9	209.5	8.6%
Mineralölprodukte	9.6	18.0	86.4%	7.2	14.6	101.9%	22.9	25.8	12.6%
<b>3. Primärenergieerzeugung</b>	778.4	745.6	-4.2%	657.4	627.2	-4.6%	387.6	377.3	-2.6%
davon:									
Steinkohle (3)	100.6	94.9	-5.7%	40.0	35.4	-11.4%	25.3	23.4	-7.7%
Braunkohle	80.0	79.5	-0.7%	50.5	50.1	-0.8%	50.5	50.1	-0.8%
Rohöl und Kondensate	133.4	121.3	-9.0%	130.1	118.3	-9.1%	15.5	15.3	-1.2%
Erdgas	189.8	178.8	-5.8%	183.2	172.4	-5.9%	88.7	83.6	-5.8%
Kernenergie	243.2	239.9	-1.3%	223.2	221.0	-1.0%	183.8	182.6	-0.6%
Primärelektrizität und sonstige	32.4	32.2	-0.6%	31.0	30.6	-1.1%	24.1	22.6	-6.1%
<b>4. Nettoimporte (2)</b> <b>Bruttoverbrauch</b>									
Insgesamt	53.9%	56.2%		56.2%	58.4%		68.0%	69.1%	
davon:									
Rohöl und Mineralölprodukte	33.2%	34.1%		34.2%	35.1%		43.2%	43.3%	
<b>5. Bruttoinlandsverbrauch</b> <b>Pro Kopf in kgRÖE</b>	3582.0	3563.0		3786.3	3756.1		3763.1	3747.6	

(1) Einschließlich Außenhandelsaldo und Bestandsveränderungen bei Derivaten  
(2) Importe minus Exporte  
(3) Einschließlich Haldenkohle

## Energieverbrauch pro Kopf

In der Europäischen Union reichte 2005 die Spanne des Bruttoinlandsverbrauchs pro Kopf von 5,2 tRÖE in Finnland bis 1,5 tRÖE in Lettland.

Luxemburg stellt mit 10,1 tRÖE im Jahr 2005 einen Sonderfall dar, der sowohl auf den Anteil der Industriesektoren als auch auf den der ausländischen Verbraucher (Verkehrssektor) zurückzuführen ist.

Die Entwicklung der letzten Jahre (8,5 tRÖE pro Kopf 2001, 8,7 tRÖE pro Kopf 2002, 9,1 tRÖE pro Kopf 2003, 10,1 tRÖE pro Kopf 2004) spiegelt die Tatsache wider, dass die Preise an den Tankstellen in Luxemburg deutlich niedriger lagen als in den Nachbarländern Belgien, Frankreich und Deutschland.

UNTERGLIEDERUNG DER WICHTIGSTEN AGGREGATE DER ENERGIEBILANZ															
Millionen Tonnen Rohöläquivalent															
	BE			CZ			DK			DE			EE		
	2004	2005	2005/2004	2004	2005	2005/2004	2004	2005	2005/2004	2004	2005	2005/2004	2004	2005	2005/2004
<b>1. Bruttoinlandsverbrauch</b>	53.1	52.0	-2.0%	34.1	34.2	0.4%	17.6	16.9	-3.9%	327.8	324.2	-1.1%	4.6	4.6	-1.4%
davon:															
Steinkohle (1)	5.9	4.8	-19.5%	2.2	2.1	-0.6%	4.5	3.8	-15.2%	46.8	45.5	-2.7%	0.0	0.0	29.3%
Braunkohle (1)	0.0	0.0	-15.4%	9.2	9.3	0.9%	-	-	-	38.0	37.1	-2.4%	3.2	3.1	-3.6%
Rohöl (1)	22.4	22.2	-1.1%	9.3	9.6	3.4%	8.1	8.0	-2.0%	121.0	119.2	-1.5%	1.0	0.9	-9.3%
Erdgas	12.8	12.5	-2.4%	7.8	7.7	-1.1%	4.6	4.4	-4.3%	79.1	80.9	2.2%	0.6	0.7	18.2%
Kernenergie	10.9	11.7	6.9%	6.8	6.4	-6.8%	-	-	-	40.3	39.1	-3.0%	-	-	-
Primärelektrizität und sonstige	1.0	0.9	-12.5%	-1.2	-0.9	25.7%	0.3	0.7	106.9%	2.6	2.4	-8.7%	-0.2	-0.1	18.0%
<b>2. Nettoimporte (2)</b>	49.7	48.4	-2.7%	11.5	12.9	11.5%	-9.8	-10.4	-6.1%	213.6	212.6	-0.4%	1.7	1.5	-9.5%
davon:															
Steinkohle	5.7	4.8	-15.8%	-2.7	-2.5	10.4%	4.5	3.6	-20.4%	26.0	25.3	-2.6%	0.0	0.0	29.3%
Rohöl	34.4	32.0	-7.1%	6.4	7.7	20.2%	-11.2	-10.9	2.6%	109.0	111.6	2.4%	-	-	-
Erdgas	12.8	12.6	-1.7%	7.1	7.6	6.4%	-3.7	-5.0	-36.1%	65.2	65.7	0.9%	0.6	0.7	18.2%
Mineralölprodukte	-4.7	-2.0	58.4%	2.5	1.8	-26.3%	0.9	1.8	107.4%	11.5	8.7	-25.0%	1.0	0.9	-8.2%
<b>3. Primärenergieerzeugung</b>	11.3	12.0	6.7%	22.0	21.7	-1.4%	28.3	28.5	0.7%	118.5	115.2	-2.8%	2.9	3.1	6.6%
davon:															
Steinkohle (3)	0.1	0.0	-38.9%	5.1	5.1	-0.2%	-	-	-	19.0	18.2	-3.9%	-	-	-
Braunkohle	-	-	-	9.4	9.6	1.5%	-	-	-	38.2	37.4	-2.2%	2.9	3.1	6.4%
Rohöl und Kondensate	-	-	-	0.3	0.3	3.7%	19.2	18.5	-3.8%	3.5	3.5	0.2%	-	-	-
Erdgas	-	-	-	0.2	0.1	-9.5%	8.5	9.4	10.8%	14.7	14.2	-3.4%	-	-	-
Kernenergie	10.9	11.7	6.9%	6.8	6.4	-6.8%	-	-	-	40.3	39.1	-3.0%	-	-	-
Primärelektrizität und sonstige	0.4	0.4	1.0%	0.2	0.2	21.2%	0.6	0.6	0.5%	2.9	2.8	-1.8%	0.0	0.0	-
<b>4. Nettoimporte (2)(4)     Bruttoinlandsverbrauch</b>															
Insgesamt	81.3%	80.7%		33.9%	37.6%		-53.5%	-58.8%		64.6%	65.1%		36.9%	33.9%	
davon:															
Rohöl und Mineralölprodukte	49.7%	50.6%		26.2%	28.0%		-56.9%	-51.7%		36.5%	36.8%		21.5%	20.0%	
<b>5. Bruttoinlandsverbrauch     Pro Kopf in kgRÖE</b>	5106.6	4979.0		3337.4	3347.7		3265.3	3131.2		3971.9	3929.4		3417.9	3380.8	

(1) Einschließlich Außenhandelsaldo und Bestandsveränderungen bei Derivaten

(2) Importe minus Exporte

(3) Einschließlich Haldenkohle

(4) Ein negativer Energieabhängigkeitsgrad gibt einen Nettoexporteur an. Positive Werte größer als 100% geben einen Aufbau des Lagerbestandes während des Referenzjahres an

UNTERGLIEDERUNG DER WICHTIGSTEN AGGREGATE DER ENERGIEBILANZ															
Millionen Tonnen Rohöläquivalent															
	EL			ES			FR			IE			IT		
	2004	2005	2005/2004	2004	2005	2005/2004	2004	2005	2005/2004	2004	2005	2005/2004	2004	2005	2005/2004
<b>1. Bruttoinlandsverbrauch</b>	29.9	30.2	1.1%	136.7	139.5	2.1%	258.9	257.3	-0.6%	15.0	15.4	2.6%	177.7	181.9	2.4%
davon:															
Steinkohle (1)	0.5	0.5	0.0%	21.9	20.8	-5.1%	14.9	14.0	-6.0%	1.8	1.8	0.2%	17.3	16.8	-3.0%
Braunkohle (1)	9.1	8.8	-3.8%	1.5	1.3	-7.5%	0.0	0.1	53.9%	0.9	0.9	0.0%	-	-	-
Rohöl (1)	17.5	18.0	2.5%	70.0	70.4	0.6%	91.9	90.7	-1.3%	8.6	9.0	4.2%	84.9	83.9	-1.3%
Erdgas	2.2	2.4	6.8%	24.8	30.5	22.9%	41.7	41.6	-0.2%	3.5	3.4	-1.7%	65.2	70.5	8.1%
Kernenergie	-	-	-	15.5	14.0	-9.6%	110.4	111.4	0.9%	-	-	-	-	-	-
Primärelektrizität und sonstige	0.5	0.6	14.2%	3.1	2.5	-17.9%	0.0	-0.5		0.2	0.3	32.7%	10.1	10.7	5.9%
<b>2. Nettoimporte (2)</b>	24.7	23.5	-4.9%	116.7	125.7	7.7%	142.4	141.9	-0.3%	13.5	14.0	3.9%	158.8	160.9	1.4%
davon:															
Steinkohle	0.5	0.5	0.0%	15.9	16.1	1.0%	12.7	12.5	-1.4%	1.8	1.8	0.2%	16.7	16.3	-2.1%
Rohöl	19.5	17.8	-8.7%	59.2	59.5	0.6%	85.2	84.3	-1.1%	2.9	3.3	13.1%	86.7	88.7	2.3%
Erdgas	2.2	2.3	7.3%	24.6	30.6	24.3%	40.3	40.8	1.2%	2.8	3.0	7.4%	55.0	59.8	8.7%
Mineralölprodukte	1.0	1.1	10.0%	17.5	19.3	10.3%	8.0	8.7	8.9%	5.9	5.8	-1.6%	-9.8	-14.0	-42.7%
<b>3. Primärenergieerzeugung</b>	9.6	9.3	-3.6%	26.8	23.2	-13.4%	118.7	118.9	0.2%	1.7	1.5	-12.6%	22.4	23.0	2.7%
davon:															
Steinkohle (3)	-	-	-	5.9	4.9	-17.6%	0.4	0.2	-36.5%	-	-	-	-	-	-
Braunkohle	9.1	8.8	-3.8%	1.5	1.3	-7.5%	-	-	-	0.9	0.9	0.0%	-	-	-
Rohöl und Kondensate	0.1	0.1	-24.8%	0.3	0.2	-33.3%	1.9	1.7	-6.4%	-	-	-	5.9	6.6	12.4%
Erdgas	0.0	0.0	-30.8%	0.3	0.1	-53.7%	1.0	1.1	4.0%	0.7	0.5	-35.8%	10.3	9.8	-4.0%
Kernenergie	-	-	-	15.5	14.0	-9.6%	110.4	111.4	0.9%	-	-	-	-	-	-
Primärelektrizität und sonstige	0.4	0.4	8.8%	3.3	2.6	-20.5%	5.3	4.7	-11.5%	0.1	0.1	34.1%	6.2	6.5	4.7%
<b>4. Nettoimporte (2)(4)   Bruttoinlandsverbrauch</b>															
Insgesamt	74.3%	70.8%		81.0%	85.1%		54.3%	54.5%		88.7%	90.2%		87.7%	86.8%	
davon:															
Rohöl und Mineralölprodukte	65.8%	61.7%		53.4%	53.9%		35.6%	35.7%		57.9%	58.4%		45.6%	43.2%	
<b>5. Bruttoinlandsverbrauch   Pro Kopf in kgRÖE</b>	2705.4	2726.3		3227.1	3241.9		4300.8	4248.1		3730.1	3749.7		3068.9	3111.9	

(1) Einschließlich Außenhandelsaldo und Bestandsveränderungen bei Derivaten

(2) Importe minus Exporte

(3) Einschließlich Haldenkohle

(4) Ein negativer Energieabhängigkeitsgrad gibt einen Nettoexporteur an. Positive Werte größer als 100% geben einen Aufbau des Lagerbestandes während des Referenzjahres an



UNTERGLIEDERUNG DER WICHTIGSTEN AGGREGATE DER ENERGIEBILANZ															
Millionen Tonnen Rohöläquivalent															
	CY			LV			LT			LU			HU		
	2004	2005	2005/2004	2004	2005	2005/2004	2004	2005	2005/2004	2004	2005	2005/2004	2004	2005	2005/2004
<b>1. Bruttoinlandsverbrauch</b>	2.3	2.2	-4.5%	3.3	3.5	7.5%	8.4	7.8	-6.3%	4.6	4.6	1.3%	24.9	26.3	5.9%
davon:															
Steinkohle (1)	0.0	0.0	59.0%	0.1	0.1	26.6%	0.2	0.2	11.4%	0.1	0.1	-10.4%	0.9	0.9	1.9%
Braunkohle (1)	0.0	0.0	18.2%	0.0	0.0	9.1%	0.0	0.0	45.9%	-	-	-	2.4	2.1	-11.2%
Rohöl (1)	2.3	2.2	-5.2%	1.4	1.6	14.1%	2.5	2.7	8.3%	3.0	3.1	4.6%	6.2	7.1	15.9%
Erdgas	-	-	-	1.3	1.4	1.9%	2.4	2.5	6.6%	1.2	1.1	-4.9%	11.6	12.0	3.6%
Kernenergie	-	-	-	-	-	-	3.9	2.7	-32.3%	-	-	-	3.1	3.6	16.1%
Primärelektrizität und sonstige	-	-	-	0.4	0.4	-0.2%	-0.6	-0.2	62.5%	0.3	0.3	-3.1%	0.7	0.6	-23.4%
<b>2. Nettoimporte (2)</b>	2.2	2.6	16.2%	3.4	3.3	-3.0%	4.4	5.0	15.3%	4.5	4.6	1.1%	15.6	17.2	10.2%
davon:															
Steinkohle	0.0	0.0	59.0%	0.1	0.1	24.7%	0.2	0.2	12.6%	0.1	0.1	-10.4%	0.8	0.9	6.0%
Rohöl	0.2	-	-	0.0	-	-	8.5	8.8	2.7%	-	-	-	5.4	6.2	13.9%
Erdgas	-	-	-	1.7	1.4	-17.5%	2.4	2.5	6.6%	1.2	1.1	-4.9%	9.2	9.8	6.7%
Mineralölprodukte	2.0	2.6	29.9%	1.4	1.6	14.2%	-6.1	-6.3	-2.6%	2.9	3.1	4.3%	-0.8	-0.6	25.4%
<b>3. Primärenergieerzeugung</b>	-	-	-	0.3	0.3	6.1%	4.3	3.0	-30.3%	0.0	0.0	1.3%	9.2	9.1	-0.9%
davon:															
Steinkohle (3)	-	-	-	-	-	-	-	-	-	-	-	-	-	-	-
Braunkohle	-	-	-	0.0	0.0	0.0%	0.0	0.0	48.9%	-	-	-	2.2	1.9	-14.8%
Rohöl und Kondensate	-	-	-	-	-	-	0.4	0.3	-14.2%	-	-	-	1.6	1.4	-11.3%
Erdgas	-	-	-	-	-	-	-	-	-	-	-	-	2.3	2.3	-3.0%
Kernenergie	-	-	-	-	-	-	3.9	2.7	-32.3%	-	-	-	3.1	3.6	16.1%
Primärelektrizität und sonstige	-	-	-	0.3	0.3	6.1%	0.0	0.0	7.6%	0.0	0.0	1.3%	0.0	0.0	-5.0%
<b>4. Nettoimporte (2)(4)     Bruttoinlandsverbrauch</b>															
Insgesamt	95.5%	105.5%		104.1%	94.0%		51.5%	63.1%		99.1%	99.0%		62.8%	65.3%	
davon:															
Rohöl und Mineralölprodukte	94.4%	103.8%		43.9%	46.6%		28.8%	32.3%		64.6%	66.5%		18.7%	21.4%	
<b>5. Bruttoinlandsverbrauch     Pro Kopf in kgRÖE</b>	3150.4	2932.3		1407.5	1520.7		2427.8	2289.2		10098.3	10149.0		2459.2	2609.1	

(1) Einschließlich Außenhandelsaldo und Bestandsveränderungen bei Derivaten  
 (2) Importe minus Exporte  
 (3) Einschließlich Haldenkohle  
 (4) Ein negativer Energieabhängigkeitsgrad gibt einen Nettoexporteur an. Positive Werte größer als 100% geben einen Aufbau des Lagerbestandes während des Referenzjahres an

**UNTERGLIEDERUNG DER WICHTIGSTEN AGGREGATE  
DER ENERGIEBILANZ**

Millionen Tonnen Rohöläquivalent

	MT (5)			NL			AT			PL			PT		
	2004	2005	2005/2004	2004	2005	2005/2004	2004	2005	2005/2004	2005/2004	2005	2005/2004	2004	2005	2005/2004
<b>1. Bruttoinlandsverbrauch</b>				78.7	79.6	1.2%	28.5	29.2	2.4%	85.6	86.2	0.7%	23.6	24.3	3.1%
davon:															
Steinkohle (1)				9.2	9.0	-1.8%	3.5	3.4	-0.9%	40.6	40.6	0.0%	3.5	3.5	1.3%
Braunkohle (1)				-	-	-	0.3	0.2	-23.0%	12.9	13.0	0.7%	-	-	-
Rohöl (1)				31.0	32.2	3.7%	13.9	14.3	2.5%	20.8	21.1	1.2%	15.4	16.0	3.7%
Erdgas				35.6	35.4	-0.6%	7.7	8.1	6.1%	11.9	12.2	2.6%	3.3	3.8	13.6%
Kernenergie				1.0	1.0	-3.2%	-	-	-	-	-	-	-	-	-
Primärelektrizität und sonstige				1.8	2.0	10.9%	3.1	3.1	-0.8%	-0.6	-0.6	-10.4%	1.4	1.1	-23.9%
<b>2. Nettoimporte (2)</b>				30.4	37.8	24.4%	23.0	24.1	4.9%	12.5	15.9	28.1%	22.9	24.6	7.6%
davon:															
Steinkohle				9.2	9.0	-2.9%	2.9	2.8	-3.4%	-11.7	-9.9	15.3%	3.4	3.4	0.7%
Rohöl				59.2	60.6	2.4%	7.6	7.7	2.0%	17.4	17.7	1.6%	12.9	13.1	1.4%
Erdgas				-24.3	-21.0	13.7%	6.0	7.2	18.4%	8.1	8.5	4.6%	3.3	3.9	17.8%
Mineralölprodukte				-15.1	-12.4	17.8%	5.4	5.0	-6.0%	2.7	3.0	12.6%	1.8	2.6	41.7%
<b>3. Primärenergieerzeugung</b>				64.3	60.1	-6.5%	5.6	5.2	-7.6%	73.2	72.0	-1.6%	0.9	0.5	-44.8%
davon:															
Steinkohle (3)				-	-	-	-	-	-	55.6	54.4	-2.1%	-	-	-
Braunkohle				-	-	-	0.1	-	-	13.0	13.0	0.3%	-	-	-
Rohöl und Kondensate				2.9	2.3	-21.5%	1.0	0.9	-5.4%	0.9	0.9	-2.5%	-	-	-
Erdgas				60.0	56.4	-5.9%	1.7	1.4	-16.7%	3.9	3.9	-1.7%	-	-	-
Kernenergie				1.0	1.0	-3.2%	-	-	-	-	-	-	-	-	-
Primärelektrizität und sonstige				0.4	0.5	4.8%	2.9	2.9	-1.2%	0.2	0.3	47.2%	0.9	0.5	-44.8%
<b>4. Nettoimporte (2)(4)   Bruttoinlandsverbrauch</b>															
Insgesamt				32.4%	38.9%		80.7%	82.6%		14.5%	18.4%		94.9%	99.4%	
davon:															
Rohöl und Mineralölprodukte				47.0%	49.7%		46.2%	44.8%		23.8%	24.4%		64.9%	67.5%	
<b>5. Bruttoinlandsverbrauch   Pro Kopf in kgRÖE</b>				4838.8	4881.3		3497.8	3553.4		2241.9	2258.4		2253.4	2310.9	
(1) Einschließlich Außenhandelsaldo und Bestandsveränderungen bei Derivaten															
(2) Importe minus Exporte															
(3) Einschließlich Haldenkohle															
(4) Ein negativer Energieabhängigkeitsgrad gibt einen Nettoexporteur an. Positive Werte größer als 100% geben einen Aufbau des Lagerbestandes während des Referenzjahres an															
(5) Nicht verfügbar															

UNTERGLIEDERUNG DER WICHTIGSTEN AGGREGATE DER ENERGIEBILANZ															
Millionen Tonnen Rohöläquivalent															
	SI			SK			FI			SE			UK		
	2004	2005	2005/2004	2004	2005	2005/2004	2004	2005	2005/2004	2004	2005	2005/2004	2004	2005	2005/2004
<b>1. Bruttoinlandsverbrauch</b>	6.1	6.3	3.1%	18.1	18.5	2.2%	28.4	27.0	-4.9%	42.9	41.3	-3.8%	227.1	224.1	-1.3%
davon:															
Steinkohle (1)	0.0	0.0	20.0%	3.5	3.6	2.8%	5.5	3.2	-40.9%	2.4	2.2	-7.5%	38.6	39.8	3.1%
Braunkohle (1)	1.3	1.2	-4.1%	1.1	0.9	-11.0%	0.7	1.7	128.2%	-	-	-	-	-	-
Rohöl (1)	2.3	2.4	5.2%	3.2	3.3	3.1%	10.9	10.3	-5.0%	15.2	14.5	-4.1%	79.9	76.7	-4.0%
Erdgas	0.9	0.9	3.1%	5.5	5.6	2.3%	3.9	3.6	-9.3%	0.8	0.7	-4.7%	87.0	85.5	-1.7%
Kernenergie	1.3	1.4	7.8%	4.8	4.9	3.4%	5.7	5.5	-2.9%	19.6	18.1	-7.4%	19.8	20.2	2.0%
Primärelektrizität und sonstige	0.3	0.3	-2.0%	0.1	0.1	29.2%	1.7	2.7	55.6%	5.0	5.7	12.8%	1.8	1.8	1.3%
<b>2. Nettoimporte (2)</b>	3.4	3.5	4.8%	12.3	12.5	1.4%	20.5	18.7	-8.9%	19.5	19.4	-0.6%	11.8	29.4	148.2%
davon:															
Steinkohle	-	-	-	3.4	3.7	10.2%	5.2	3.0	-43.4%	2.0	2.1	4.3%	23.1	28.2	22.3%
Rohöl	-	-	-	5.7	5.5	-3.9%	12.1	10.4	-13.4%	20.7	20.1	-3.1%	-6.2	-0.8	87.8%
Erdgas	0.9	0.9	3.1%	5.7	5.5	-3.8%	3.9	3.6	-9.3%	0.8	0.7	-4.7%	1.4	5.9	309.5%
Mineralölprodukte	2.4	2.5	5.8%	-2.6	-2.2	13.6%	-1.5	-0.1	96.5%	-4.1	-3.0	27.5%	-12.5	-10.0	19.5%
<b>3. Primärenergieerzeugung</b>	2.9	2.9	-0.9%	6.1	6.2	1.0%	7.7	8.4	9.1%	24.8	24.4	-1.4%	216.7	196.9	-9.1%
davon:															
Steinkohle (3)	-	-	-	-	-	-	-	-	-	-	-	-	14.6	12.0	-17.9%
Braunkohle	1.2	1.1	-5.6%	0.8	0.7	-14.9%	0.7	1.7	128.2%	-	-	-	-	-	-
Rohöl und Kondensate	-	-	-	0.0	0.0	-20.0%	-	-	-	-	-	-	95.4	84.5	-11.4%
Erdgas	-	-	-	0.1	0.1	-11.4%	-	-	-	-	-	-	86.0	79.4	-7.7%
Kernenergie	1.3	1.4	7.8%	4.8	4.9	3.4%	5.7	5.5	-2.9%	19.6	18.1	-7.4%	19.8	20.2	2.0%
Primärelektrizität und sonstige	0.4	0.3	-17.5%	0.4	0.4	13.2%	1.3	1.2	-7.3%	5.2	6.3	21.3%	1.1	1.1	1.5%
<b>4. Nettoimporte (2)(4)     Bruttoinlandsverbrauch</b>															
Insgesamt	55.0%	55.9%		68.3%	67.8%		72.3%	69.3%		43.6%	45.0%		5.2%	13.0%	
davon:															
Rohöl und Mineralölprodukte	38.9%	40.0%		17.6%	17.9%		37.3%	38.5%		37.1%	39.4%		-6.1%	-2.8%	
<b>5. Bruttoinlandsverbrauch     Pro Kopf in kgRÖE</b>	3053.7	3147.6		3359.9	3431.0		5441.0	5157.6		4779.9	4578.1		3804.1	3732.8	
(1) Einschließlich Außenhandelsaldo und Bestandsveränderungen bei Derivaten (2) Importe minus Exporte (3) Einschließlich Haldenkohle (4) Ein negativer Energieabhängigkeitsgrad gibt einen Nettoexporteur an. Positive Werte größer als 100% geben einen Aufbau des Lagerbestandes während des Referenzjahres an															

## ➤ WISSENSWERTES ZUR METHODIK

**N.B.1:** Bei der Tonne Rohöleinheit handelt es sich um eine gebräuchliche standardisierte Einheit, die auf der Grundlage einer Tonne Rohöl mit einem unteren Heizwert von 41 868 Kilojoule pro Kilogramm definiert wird.

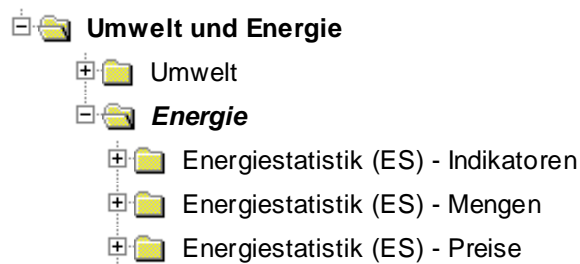
**N.B.2:** Eurozone bedeutet EU-11 (BE, DE, ES, FR, IE, IT, LU, NL, AT, PT, FI) bis zum 31.12.2000 und EU-12 (EU-11 plus EL) ab 1.1.2001.

**N.B.3:** Das EU-25-Aggregat schließt Malta nicht mit ein, da keine Daten für das Land vorliegen.

**N.B.4:** Bei allen Daten in diesem Bericht handelt es sich um die Summe der Monatszahlen, die unter Umständen von den Jahresdaten abweichen. Zudem sind keine Zahlenangaben für bestimmte erneuerbare Energieträger (Sonnenergie, Biomasse außer dem in Elektrizitätswerken verwendeten Anteil) enthalten. Aus diesem Grund weicht auch die für die einzelnen Energieträger errechnete Summe von der Summe ab, die in den Energiebilanzen veröffentlicht wird, die inzwischen alle Formen von erneuerbaren Energien umfassen.

## Weitere Informationsquellen:

**Datenbanken:** [Webseite EUROSTAT/Leitseite/Umwelt und Energie/Daten](#)



### Journalisten können den Media Support Service kontaktieren:

BECH Gebäude Büro A4/125  
L - 2920 Luxembourg

Tel. (352) 4301 33408  
Fax (352) 4301 35349

E-mail: [eurostat-mediasupport@ec.europa.eu](mailto:eurostat-mediasupport@ec.europa.eu)

### European Statistical Data Support:

Eurostat hat zusammen mit den anderen Mitgliedern des „Europäischen Statistischen Systems“ ein Netz von Unterstützungszentren eingerichtet; diese Unterstützungszentren gibt es in fast allen Mitgliedstaaten der EU und in einigen EFTA-Ländern.

Sie sollen die Internetnutzer europäischer statistischer Daten beraten und unterstützen.

Kontakt Informationen für dieses Unterstützungsnetz finden Sie auf unserer Webseite:  
<http://ec.europa.eu/eurostat/>

Ein Verzeichnis unserer Verkaufsstellen in der ganzen Welt erhalten Sie beim:

### Amt für amtliche Veröffentlichungen der Europäischen Gemeinschaften

2, rue Mercier  
L - 2985 Luxembourg

URL: <http://publications.europa.eu>  
E-mail: [info-info-opoce@ec.europa.eu](mailto:info-info-opoce@ec.europa.eu)