

# Struktur der Landwirtschaft in Estland 2005

## 79% der landwirtschaftlichen Fläche und 67% des Viehbestands in Betrieben mit 50 ha oder mehr

Diese Statistik kurz gefasst ist Teil einer Reihe von länderspezifischen Veröffentlichungen der Ergebnisse der Betriebsstrukturerhebung 2005. Sie bietet eine kurze, aber gleichwohl umfassende Einsicht in die Struktur der landwirtschaftlichen Betriebe in Estland. Eine ähnliche Veröffentlichung präsentierte im März 2005 die Ergebnisse der Betriebsstrukturerhebung 2003 in Estland.

\*\*\*

Im Sommer 2005 gab es in Estland etwa **13 000\*** landwirtschaftliche Betriebe mit einer wirtschaftlichen Größe von wenigstens 1 Europäischen Größeneinheit (EGE).

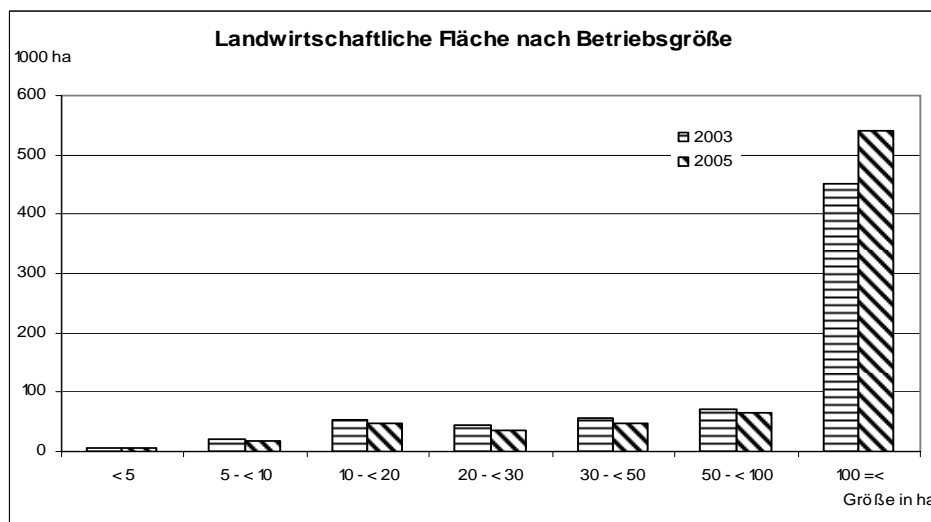
- Diese Betriebe beschäftigten 28 000 JAE (Jahresarbeitsseinheiten), was 28 000 Vollbeschäftigten entspricht;
- sie bewirtschafteten eine landwirtschaftliche Fläche von etwa 764 000 ha, durchschnittlich also **57 ha pro Betrieb** (gegenüber 48,3 ha in 2003).

Von diesen 13 000 Betrieben

- beschäftigten 34 % weniger als eine JAE, während 19 % der Betriebe 2 oder mehr JAE beschäftigten;
- bewirtschafteten 19 % weniger als 5 ha, 17 % eine landwirtschaftliche Fläche von 50 ha oder mehr;
- entsprechend ihrer hauptbetriebswirtschaftlichen Ausrichtung waren 16 % der Betriebe Viehhaltungsverbundbetriebe – Teilausrichtung Weidevieh, 14 % Pflanzenbauverbundbetriebe, 13 % Ackerbau – Weideviehverbundbetriebe, 13 % spezialisierte Ackerbaubetriebe allgemeiner Art und 12 % spezialisierte Milchviehbetriebe;
- lagen 39 % der landwirtschaftliche Fläche in benachteiligten oder Berggebieten;
- 4 % waren Betriebe mit ökologischem Landbau;
- 38 % produzierten hauptsächlich für den Eigenverbrauch;
- 5 % erhielten direkte Investitionsbeihilfen.

Von den etwa 13 000 alleinigen Betriebsinhabern waren:

- 34 % Frauen
- 51 % mindestens 55 Jahre alt und nur 7 % jünger als 35 Jahre;
- 32 % hatten eine außerbetriebliche Tätigkeit als Hauptberuf.



\* Aufgrund der in den Mitgliedstaaten unterschiedlichen Erfassung ist diese Angabe zwischen den Ländern nicht vergleichbar. Aus diesem Grund konzentriert sich die vorliegende Analyse, inbegriffen die Tabellen 1-4 und die Graphiken, auf Betriebe von wenigstens 1 EGE. Für weitere Informationen zum Konzept der EGE siehe Wissenswertes zur Methodik.

# Statistik

## kurz gefasst

### LANDWIRTSCHAFT UND FISCHEREI

14/2006

Autor

György BENOIST

PoI MARQUER

## Inhalt

Tabelle 1 – Arbeitskräfte nach Betriebsgröße .....3

Tabelle 2 – Landwirtschaftliche Betriebe nach Größe .....4

Tabelle 3 – Bodennutzung nach Betriebsgröße .....5

Tabelle 4 – Viehbestand nach Betriebsgröße .....6

Tabelle 5 – Subsistenzlandwirtschaft .....7



Manuskript abgeschlossen: 15.09.2006

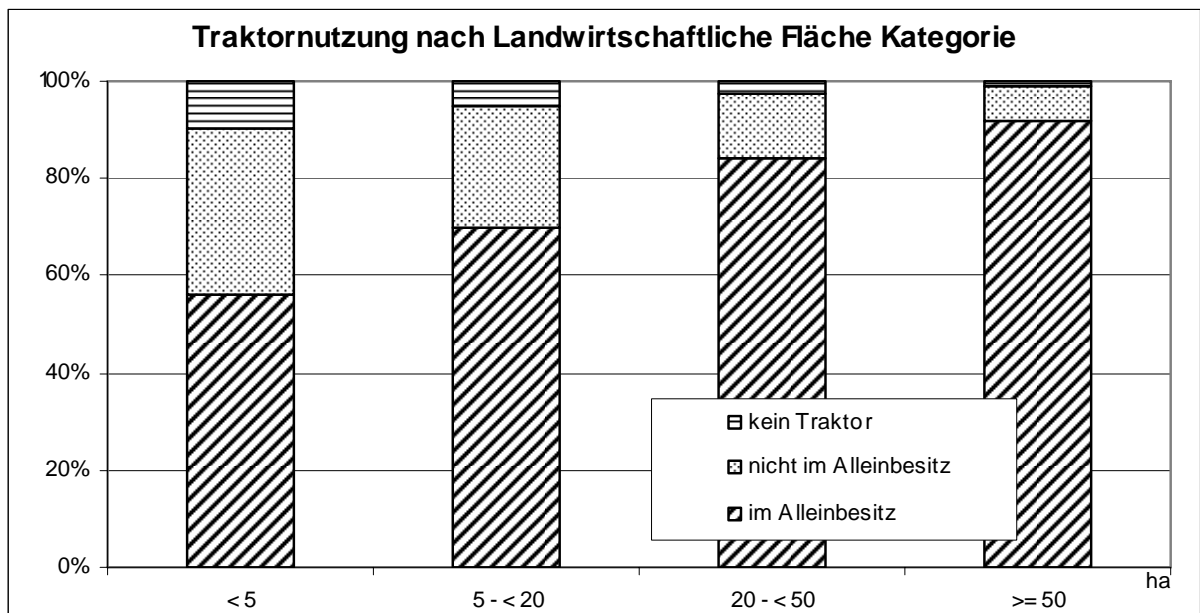
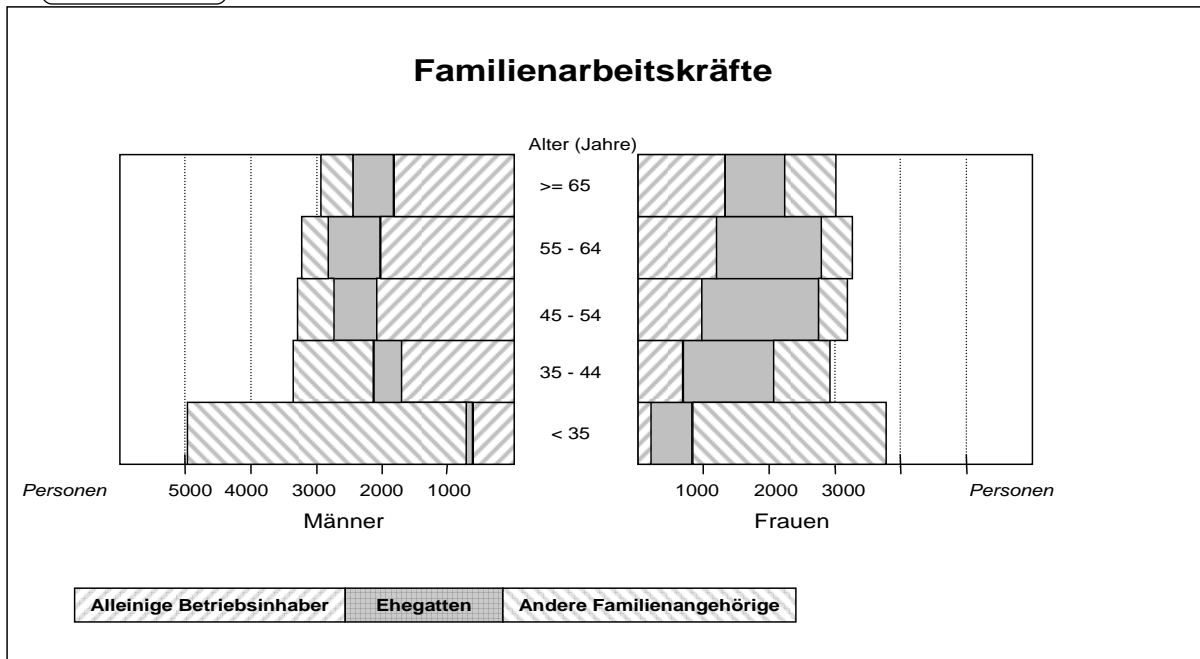
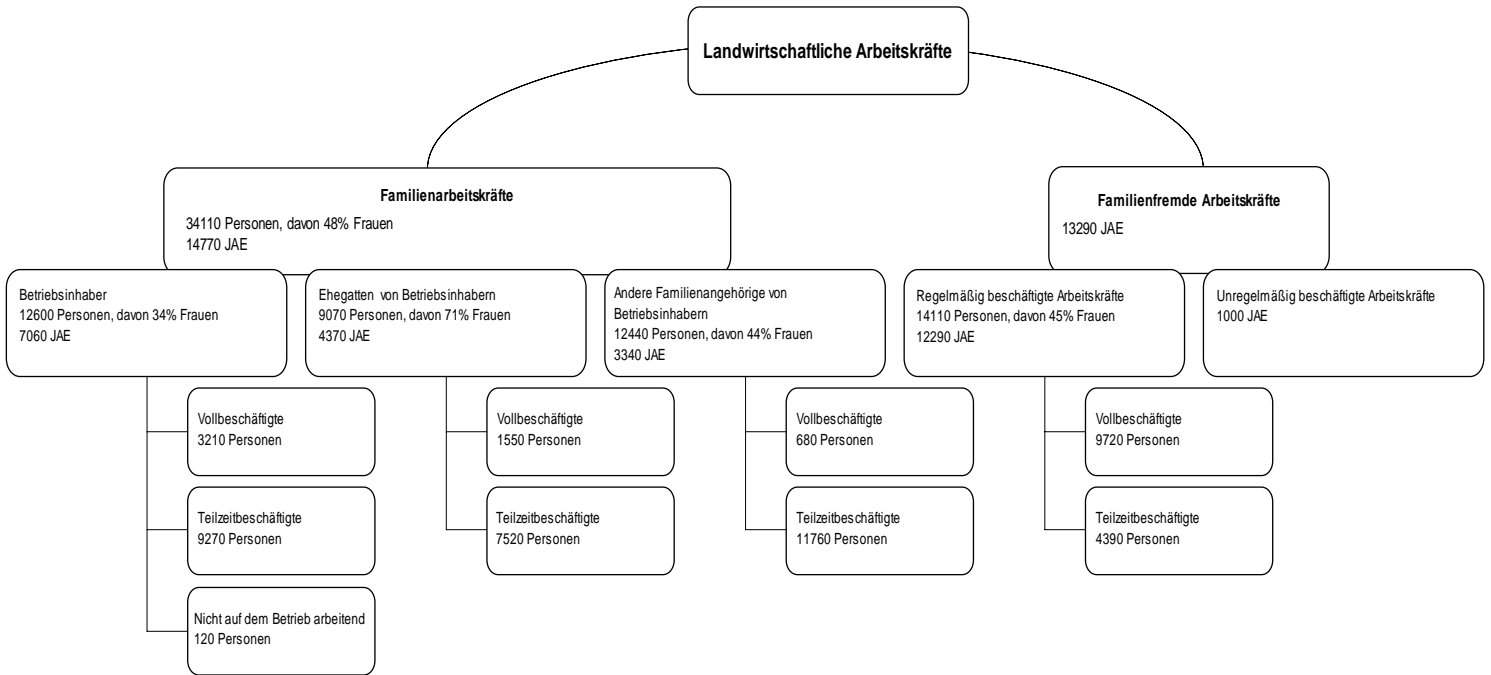
Datenextraktion am: 11.08.2006

ISSN 1562-1359

Katalognummer: KS-NN-06-014-DE-N

© Europäische Gemeinschaften, 2006

# Estland, 2005 – Betriebe mit wenigstens 1 EGE



Betriebsgröße	Landwirtschaftliche Fläche (ha)				Alle Betriebe	Großvieheinheiten (GVE*)			
	< 5	5 - < 20	20 - < 50	50 =<		0	0 < - < 5	5 - < 50	50 =<
<b>Arbeitskräfte (AK) insgesamt</b>									
1000 Jahresarbeitseinheiten	3,8	6,6	3,8	13,9	28,1	4,8	6,7	5,4	11,2
<b>Familienarbeitskräfte</b>									
1000 Personen	6,5	15,7	7,2	4,7	34,1	7,5	16,9	8,8	0,9
1000 Jahresarbeitseinheiten	2,3	6,2	3,4	2,9	14,8	2,8	6,5	4,9	0,6
<b>Regelmäßig beschäftigte familienfremde AK</b>									
1000 Personen	1,6	0,5	0,4	11,6	14,1	2,2	0,1	0,5	11,3
1000 Jahresarbeitseinheiten	1,3	0,3	0,2	10,4	12,3	1,7	0,1	0,3	10,2
<b>Unregelmäßig beschäftigte familienfremde AK</b>									
1000 Jahresarbeitseinheiten	0,2	0,1	0,1	0,6	1,0	0,3	0,1	0,2	0,4
<b>Betriebsleiter (1000)</b>	<b>2,5</b>	<b>5,9</b>	<b>2,8</b>	<b>2,3</b>	<b>13,4</b>	<b>3,4</b>	<b>6,1</b>	<b>3,2</b>	<b>0,7</b>
- weiblich (%)	41,3	37,5	28,0	15,1	32,5	23,4	37,8	35,1	18,2
- Teilzeitarbeit von unter 50 % (%)	57,3	52,7	37,6	14,4	44,0	55,7	52,3	23,4	5,5
- Teilzeitarbeit von 50 % und mehr (%)	26,2	30,2	29,2	19,1	27,4	21,8	30,8	29,6	13,3
- mit alleiniger landw. Grundausbildung (%)	7,0	8,0	7,8	10,3	8,2	7,1	8,2	9,1	9,0
- mit umfassender landw. Ausbildung (%)	25,1	25,5	35,7	52,7	32,1	36,0	25,2	35,0	61,8
<b>Alleinige Betriebsinhaber (1000)</b>	<b>2,4</b>	<b>5,8</b>	<b>2,7</b>	<b>1,7</b>	<b>12,6</b>	<b>3,1</b>	<b>6,1</b>	<b>3,1</b>	<b>0,3</b>
- weiblich (%)	42,1	37,8	28,7	17,4	34,0	24,5	38,5	36,0	20,6
- Verteilung nach Altersklassen (%)									
- unter 35 Jahre	6,5	5,6	7,6	8,6	6,6	11,7	4,5	5,7	4,9
- 35 bis 44 Jahre	19,6	16,6	18,8	27,5	19,1	24,2	16,2	18,9	25,5
- 45 bis 54 Jahre	22,0	21,1	24,3	34,0	23,6	25,0	19,8	28,2	40,9
- 55 bis 64 Jahre	25,7	25,8	28,0	21,5	25,7	20,9	26,5	29,4	21,3
- 65 Jahre und mehr	26,2	31,0	21,3	8,5	25,0	18,3	33,0	17,8	7,0
- Teilzeitarbeit von unter 50 % (%)	59,6	53,1	38,5	19,4	46,7	60,9	52,5	24,2	12,6
- Teilzeitarbeit von 50 % und mehr (%)	27,2	30,4	29,8	25,8	29,1	23,8	30,9	30,6	30,4
- mit einer außerbetrieblichen Erwerbstätigkeit <sup>1</sup> (%)	41,0	39,9	38,0	24,7	37,6	52,5	36,6	27,0	12,2
- hauptberuflich	37,9	35,6	31,1	15,2	32,3	46,6	32,1	20,9	6,1
- nebenberuflich	3,0	4,2	6,9	9,4	5,3	5,9	4,6	6,1	6,1
<b>Im Betrieb beschäftigte Ehegatten des alleinigen Betriebsinhabers (1000)</b>	<b>1,7</b>	<b>4,1</b>	<b>2,0</b>	<b>1,3</b>	<b>9,1</b>	<b>2,1</b>	<b>4,4</b>	<b>2,4</b>	<b>0,2</b>
- weiblich (%)	64,9	68,8	74,6	82,3	71,2	78,0	68,9	68,4	80,9
- Verteilung nach Altersklassen (%)									
- unter 35 Jahre	8,1	7,7	8,7	11,5	8,5	13,9	6,6	7,3	8,7
- 35 bis 54 Jahre	48,3	42,7	47,7	62,1	47,6	53,3	41,6	51,5	67,8
- 55 Jahre und mehr	43,5	49,6	43,6	26,3	43,9	32,8	51,7	41,2	23,5
- Teilzeitarbeit von unter 50 % (%)	69,4	61,5	51,8	39,7	57,9	71,6	64,1	38,0	23,0
- Teilzeitarbeit von 50 % und mehr (%)	23,2	28,0	25,4	17,4	25,1	18,8	26,8	28,5	11,3
- mit einer außerbetrieblichen Erwerbstätigkeit (%)	44,7	41,4	40,2	36,8	41,1	58,3	38,0	33,8	20,9
<b>Andere im Betrieb beschäftigte Familienangehörige des alleinigen Betriebsinhabers(1000)</b>	<b>2,4</b>	<b>5,8</b>	<b>2,5</b>	<b>1,7</b>	<b>12,4</b>	<b>2,3</b>	<b>6,5</b>	<b>3,4</b>	<b>0,3</b>
- weiblich (%)	46,0	46,1	42,2	39,1	44,3	42,0	46,1	42,7	41,0
- Teilzeitarbeit von unter 50 % (%)	90,9	88,5	83,3	71,0	85,4	86,8	89,2	79,4	65,1
- Teilzeitarbeit von 50 % und mehr (%)	6,8	8,1	11,4	12,6	9,1	8,5	7,9	11,8	10,5
- mit einer außerbetrieblichen Erwerbstätigkeit (%)	43,6	44,4	39,1	31,1	41,3	42,6	43,2	38,4	24,1

Symbole : nicht verfügbar 0 weniger als die Hälfte der verwendeten Einheit oder Null

\* GVE = Großvieheinheiten

<sup>1</sup>Nur für Betriebsinhaber, die auch Betriebsleiter sind.

Betriebsgröße	Landwirtschaftliche Fläche (ha)				Alle Betriebe	Großvieheinheiten (GVE)			
	< 5	5 - < 20	20 - < 50	50 = <		0	0 < - < 5	5 - < 50	50 = <
<b>Betriebe</b>									
- Zahl insgesamt (1000)	2,5	5,9	2,8	2,3	13,4	3,4	6,1	3,2	0,7
- nach der Rechtspersönlichkeit des Betriebsinhabers (%)									
- alleiniger Betriebsinhaber	96,2	99,2	97,7	74,0	94,1	91,4	99,7	96,6	43,7
- juristische Personen	3,8	0,8	2,3	26,0	5,9	8,6	0,3	3,4	56,3
- Gruppenbetriebe	0,0	0,0	0,0	0,0	0,0	0,0	0,0	0,0	0,0
- nach beschäftigten Arbeitskräften (%)									
- unter 1 JAE	44,7	39,7	29,8	11,3	33,8	51,8	37,3	14,3	1,7
- 1 bis unter 2 JAE	47,1	52,5	47,9	30,5	46,9	33,2	56,4	51,1	9,3
- 2 bis unter 3 JAE	5,4	6,8	19,1	24,9	12,1	8,7	5,6	27,8	15,0
- 3 JAE und mehr	2,8	0,9	3,2	33,4	7,2	6,4	0,7	6,9	74,0
- nach wirtschaftlicher Größe (%)									
- 1 bis weniger als 8 EGE	97,1	98,6	94,3	28,7	85,7	82,4	97,4	83,2	5,2
- 8 1 bis weniger als 16 EGE	1,0	1,0	4,8	26,2	6,0	7,3	1,5	13,4	6,3
- 16 bis weniger als 40 EGE	0,8	0,3	0,7	23,5	4,3	6,3	0,9	3,0	33,4
- 40 bis weniger als 100 EGE	0,6	0,1	0,1	11,8	2,1	2,8	0,2	0,4	25,5
- 100 EGE und mehr	0,5	0,0	0,0	9,9	1,8	1,2	0,0	0,1	29,6
- nach hauptbetriebswirtschaftlicher Ausrichtung (BWA) (%)									
- Viehhaltungsverbundbetriebe - Teilausrichtung Weidevieh	16,6	22,9	10,1	2,9	15,7	4,5	24,0	15,1	0,8
- Pflanzenbauverbundbetriebe	20,8	16,3	11,3	1,7	13,6	10,0	21,2	5,6	0,9
- Ackerbau - Weideviehverbundbetriebe	7,5	15,0	14,1	14,6	13,4	4,9	15,4	17,6	18,5
- Spezialisierte Ackerbaubetriebe allgemeiner Art	16,9	13,4	13,4	7,2	13,0	27,0	11,4	3,5	0,6
- Spezialisierte Milchviehbetriebe	6,6	7,5	14,9	26,6	12,1	0,0	5,1	29,7	54,7
- andere BWA	31,5	24,9	36,2	47,0	32,2	53,6	22,8	28,6	24,6
- nach Bewirtschaftungsmethode (%)									
- Methoden des ökologischen Landbaus	0,5	2,2	7,2	9,9	4,2	2,8	2,2	8,9	7,6
- Bewässerung	:	:	:	:	:	:	:	:	:
- mit feststehenden Bewässerungsanlagen	:	:	:	:	:	:	:	:	:
- mit Anbau unter Glas	13,3	3,1	1,4	0,5	4,2	8,1	4,1	1,1	0,2
- mit direkten Investitionsbeihilfen	1,0	0,3	1,1	24,6	4,7	5,5	0,7	3,1	44,3
- benutzen einen Traktor (%)	90,3	94,8	97,5	99,0	95,2	93,6	95,4	96,2	97,4
- Traktor im Alleinbesitz	56,0	70,1	84,0	92,0	74,0	64,6	71,7	84,7	93,3
- benutzen einen Mähdrescher (%)	24,5	54,8	66,0	82,4	56,1	48,3	56,3	60,3	74,5
<b>Betriebe mit einer außerbetrieblichen, nicht landwirtschaftlichen Erwerbstätigkeit:</b>									
(% aller Betriebe)	6,7	6,8	12,0	20,6	10,2	13,6	6,8	10,7	20,8
- Fremdenverkehr	1,0	1,0	1,8	2,3	1,4	1,3	0,9	2,0	2,7
- Handwerk	1,2	0,9	0,8	0,7	0,9	1,0	0,9	0,9	0,3
- Verarbeitung landw. Erzeugnisse	1,3	1,1	1,9	3,5	1,7	2,0	1,2	1,8	4,4
- Be- und Verarbeitung von Holz	1,7	1,5	4,1	5,1	2,7	4,4	1,8	2,5	2,4
- Aquakultur	0,2	0,2	0,4	0,5	0,3	0,4	0,2	0,3	0,5
- Erzeugung von erneuerbarer Energie	0,2	0,2	0,1	0,1	0,1	0,3	0,1	0,1	0,2
- Vertragliche Arbeiten	1,4	2,1	3,8	12,5	4,1	5,3	2,7	3,6	13,1
- Sonstige außerbetriebliche Erwerbstätigkeit	0,9	1,0	2,0	2,2	1,4	1,7	0,8	1,8	2,1

Symbole : nicht verfügbar 0 weniger als die Hälfte der verwendeten Einheit oder Null

Betriebsgröße	Landwirtschaftliche Fläche (ha)				Alle Betriebe	Großvieheinheiten (GVE)			
	< 5	5 - < 20	20 - < 50	50 =<		0	0 < - < 5	5 - < 50	50 =<
<b>Fläche</b> (1000 ha)									
<b>Gesamtfläche</b>	<b>24,9</b>	<b>132,1</b>	<b>129,1</b>	<b>674,3</b>	<b>960,5</b>	<b>236,3</b>	<b>161,0</b>	<b>190,3</b>	<b>372,9</b>
<b>Sonstige Flächen</b>	<b>18,7</b>	<b>65,5</b>	<b>44,4</b>	<b>68,0</b>	<b>196,7</b>	<b>59,4</b>	<b>65,8</b>	<b>49,2</b>	<b>22,3</b>
Forstfläche	10,6	47,4	33,7	42,8	134,7	38,9	47,0	37,5	11,2
<b>Landwirtschaftliche Fläche (LF)</b>	<b>6,2</b>	<b>66,6</b>	<b>84,7</b>	<b>606,3</b>	<b>763,8</b>	<b>177,0</b>	<b>95,2</b>	<b>141,1</b>	<b>350,5</b>
<b>Ackerland</b>	<b>3,0</b>	<b>32,1</b>	<b>50,0</b>	<b>477,4</b>	<b>562,5</b>	<b>151,6</b>	<b>60,5</b>	<b>83,5</b>	<b>267,0</b>
Getreide	0,7	14,6	23,4	240,6	279,4	95,3	33,4	34,8	116,0
Weichweizen und Spelz	0,2	3,4	5,4	75,5	84,5	36,0	9,7	9,0	29,8
Hartweizen	0,0	0,0	0,0	0,0	0,0	0,0	0,0	0,0	0,0
Roggen	0,0	0,4	0,8	7,9	9,1	2,7	0,6	1,2	4,6
Gerste	0,3	6,8	12,0	122,7	141,8	47,0	16,6	16,3	61,9
Hafer	0,1	3,1	4,1	30,0	37,4	8,3	5,3	6,8	17,1
Körnermais	0,0	0,0	0,0	0,0	0,0	0,0	0,0	0,0	0,0
Hülsenfrüchte	0,0	0,2	0,3	3,9	4,4	2,5	0,5	0,5	0,9
Hackfrüchte	1,1	2,8	1,7	2,6	8,1	3,5	2,7	1,5	0,5
Kartoffeln	1,0	2,7	1,7	2,5	8,0	3,5	2,6	1,4	0,4
Zuckerrüben	0,0	0,0	0,0	0,0	0,0	0,0	0,0	0,0	0,0
Futterhackfrüchte	0,0	0,0	0,0	0,1	0,1	0,0	0,0	0,0	0,0
Handelsgewächse	0,0	0,6	1,5	44,9	47,0	21,8	3,3	3,2	18,7
Tabak	0,0	0,0	0,0	0,0	0,0	0,0	0,0	0,0	0,0
Hopfen	0,0	0,0	0,0	0,0	0,0	0,0	0,0	0,0	0,0
Baumwolle	0,0	0,0	0,0	0,0	0,0	0,0	0,0	0,0	0,0
Raps und Rübsen	0,0	0,6	1,5	44,6	46,6	21,5	3,3	3,2	18,7
Sonnenblumen	0,0	0,0	0,0	0,0	0,0	0,0	0,0	0,0	0,0
Soja	0,0	0,0	0,0	0,0	0,0	0,0	0,0	0,0	0,0
Gemüse; Melonen; Erdbeeren	0,4	0,5	0,3	0,8	1,9	1,4	0,3	0,1	0,1
im Freiland	0,4	0,4	0,3	0,8	1,8	1,3	0,3	0,1	0,1
unter Glas	0,0	0,0	0,0	0,0	0,0	0,0	0,0	0,0	0,0
Blumen und Zierpflanzen	0,0	0,0	0,0	0,0	0,0	0,0	0,0	0,0	0,0
im Freiland	0,0	0,0	0,0	0,0	0,0	0,0	0,0	0,0	0,0
unter Glas	0,0	0,0	0,0	0,0	0,0	0,0	0,0	0,0	0,0
Futterpflanzen	0,6	11,3	19,0	163,6	194,5	16,6	14,8	39,6	123,5
Schwarz- und Grünbrache	0,2	2,2	3,6	18,1	24,1	9,2	5,2	3,6	6,0
<b>Haus- und Nutzgärten</b>	<b>0,5</b>	<b>1,1</b>	<b>0,5</b>	<b>0,3</b>	<b>2,4</b>	<b>0,5</b>	<b>1,2</b>	<b>0,5</b>	<b>0,0</b>
<b>Dauergrünland</b>	<b>2,6</b>	<b>32,8</b>	<b>33,8</b>	<b>127,9</b>	<b>197,0</b>	<b>23,6</b>	<b>33,2</b>	<b>56,9</b>	<b>83,4</b>
<b>Dauerkulturen</b>	<b>0,1</b>	<b>0,5</b>	<b>0,4</b>	<b>0,8</b>	<b>1,9</b>	<b>1,3</b>	<b>0,4</b>	<b>0,2</b>	<b>0,0</b>
Obst- und Beerenobstanlagen	0,1	0,5	0,4	0,7	1,7	1,1	0,4	0,2	0,0
Zitrusanlagen	0,0	0,0	0,0	0,0	0,0	0,0	0,0	0,0	0,0
Olivenanlagen	0,0	0,0	0,0	0,0	0,0	0,0	0,0	0,0	0,0
Rebanlagen	0,0	0,0	0,0	0,0	0,0	0,0	0,0	0,0	0,0
<b>Verhältniszahlen</b>									
<b>Landwirtschaftliche Fläche je Betrieb</b> (ha)	<b>2,5</b>	<b>11,3</b>	<b>30,6</b>	<b>269,2</b>	<b>57,0</b>	<b>51,6</b>	<b>15,6</b>	<b>44,2</b>	<b>535,2</b>
<b>Landwirtschaftliche Fläche...</b> (%)									
... in Eigentum	93,5	88,9	76,2	31,4	41,9	46,7	72,9	56,2	25,4
... in benachteiligten oder Berggebieten	49,1	52,7	49,8	35,2	38,5	35,7	49,2	54,4	30,6
... mit ökologischem Landbau	0,6	2,4	6,2	4,6	4,5	1,7	3,0	10,3	4,1
... mit bewässerter Fläche	:	:	:	:	:	:	:	:	:

Symbole : nicht verfügbar

0 weniger als die Hälfte der verwendeten Einheit oder Null

Betriebsgröße	Landwirtschaftliche Fläche (ha)				Alle Betriebe	Großvieheinheiten (GVE)		
	< 5	5 - < 20	20 - < 50	50 = <		0 < - < 5	5 - < 50	50 = <
<b>Viehbestand</b> (1000 GVE)	<b>58,8</b>	<b>22,2</b>	<b>20,8</b>	<b>204,8</b>	<b>306,6</b>	<b>13,1</b>	<b>45,4</b>	<b>248,1</b>
davon Weidevieh (%)	5,8	68,4	76,1	83,9	67,3	78,9	91,1	62,3
<b>Weidevieh</b> (1000 Tiere)								
<b>Einhufer</b>	<b>0,3</b>	<b>1,3</b>	<b>0,9</b>	<b>2,3</b>	<b>4,8</b>	<b>0,8</b>	<b>3,1</b>	<b>1,0</b>
<b>Rinder</b>	<b>3,4</b>	<b>16,4</b>	<b>18,7</b>	<b>214,3</b>	<b>252,8</b>	<b>10,6</b>	<b>48,4</b>	<b>193,8</b>
Unter 1 Jahr	0,9	4,8	5,3	44,5	55,4	3,1	13,8	38,5
Von 1 bis unter 2 Jahren	0,7	4,0	5,2	54,9	64,7	2,3	13,0	49,4
Milchkühe	1,6	6,8	6,9	97,0	112,3	5,0	17,1	90,2
Sonstige Kühe	0,1	0,4	0,8	3,6	4,9	0,1	2,9	2,0
Sonstige Rinder von 2 Jahren und älter	0,1	0,4	0,5	14,4	15,4	0,1	1,6	13,7
<b>Schafe</b>	<b>4,5</b>	<b>17,9</b>	<b>13,3</b>	<b>21,1</b>	<b>56,8</b>	<b>15,4</b>	<b>34,2</b>	<b>7,2</b>
<b>Ziegen</b>	<b>0,7</b>	<b>1,3</b>	<b>0,6</b>	<b>0,3</b>	<b>2,8</b>	<b>1,6</b>	<b>1,2</b>	<b>0,1</b>
<b>Veredlung</b>								
<b>Schweine</b> (1000 Tiere)	<b>178,6</b>	<b>29,2</b>	<b>18,9</b>	<b>125,3</b>	<b>352,0</b>	<b>6,4</b>	<b>12,3</b>	<b>333,3</b>
Ferkel unter 20 kg	74,8	11,7	5,5	34,2	126,1	2,6	3,6	120,0
Zuchtsauen	21,4	1,3	1,5	10,0	34,2	0,4	1,2	32,5
Andere Schweine	82,4	16,3	11,9	81,1	191,7	3,4	7,5	180,8
<b>Geflügel</b> (Million Tiere)	<b>1,7</b>	<b>0,1</b>	<b>0,0</b>	<b>0,2</b>	<b>2,1</b>	<b>0,1</b>	<b>0,1</b>	<b>1,9</b>
Masthähnchen und -hühnchen	1,0	0,0	0,0	0,0	1,0	0,0	0,0	1,0
Legehennen	0,8	0,1	0,0	0,2	1,0	0,1	0,1	0,9
Sonstiges Geflügel	0,0	0,0	0,0	0,0	0,0	0,0	0,0	0,0
<b>Mutterkaninchen</b> (1000 Tiere)	<b>1,9</b>	<b>3,2</b>	<b>1,0</b>	<b>0,6</b>	<b>6,6</b>	<b>4,3</b>	<b>2,2</b>	<b>0,1</b>
<b>Bienenstöcke*</b> (1000)	<b>8,7</b>	<b>8,0</b>	<b>2,6</b>	<b>1,5</b>	<b>20,7</b>	<b>8,7</b>	<b>3,4</b>	<b>0,2</b>
<b>Durchschnittliche Herdengröße**</b>								
Einhufer (Tiere/Betrieb)	2,9	2,8	4,2	11,3	4,9	1,7	6,5	17,9
Rinder (Tiere/Betrieb)	3,5	5,2	11,9	159,2	35,8	2,8	17,4	359,0
Milchkühe (Tiere/Betrieb)	1,7	2,4	5,0	84,4	17,6	1,5	6,9	177,3
Sonstige Kühe (Tiere/Betrieb)	7,5	3,6	4,8	13,7	8,9	1,5	7,2	21,6
Schafe (Tiere/Betrieb)	15,6	18,9	33,1	109,9	31,0	13,6	51,5	219,2
Ziegen (Tiere/Betrieb)	5,0	6,4	6,2	7,7	6,1	5,1	7,8	6,9
Schweine (Tiere/Betrieb)	340,8	16,9	25,6	309,3	103,6	3,1	10,4	2007,7
Zuchtsauen (Tiere/Betrieb)	224,9	6,6	10,4	58,4	57,0	2,2	4,1	266,7
Sonstige Schweine > 20 kg (Tiere/Betrieb)	221,6	13,4	20,9	237,8	76,9	2,5	7,8	1173,9
Mutterkaninchen (Tiere/Betrieb)	6,8	7,1	7,1	8,7	7,1	6,2	9,6	16,0
Legehennen (1000/Betrieb)	0,6	0,0	0,0	0,4	0,2	0,0	0,0	9,9
Masthähnchen und -hühnchen (1000/Betrieb)	22,2	0,0	0,0	0,0	4,3	0,0	0,0	194,6
Bienenstöcke (Stock/Betrieb)	22,1	8,7	7,1	8,4	11,2	8,0	7,5	8,7

Symbole : nicht verfügbar 0 weniger als die Hälfte der verwendeten Einheit oder Null

\* Die Bienen bei der Berechnung der Großvieheinheiten nicht berücksichtigt werden, gibt es insgesamt 8400 Bienenstöcke auf Betrieben mit 0 GVE.

\*\* Anzahl an Tieren der jeweiligen Tierkategorie je Betrieb mit dieser Art von Tieren.

		Absolute Zahlen			% des Gesamtwerts	
		Insgesamt	< 1 EGE	>= 1 EGE	< 1 EGE	>= 1 EGE
Regelmäßig beschäftigte Arbeitskräfte	(1000 Personen)	81,2	32,9	48,2	40,6	59,4
Regelmäßig beschäftigte Arbeitskräfte	(1000 JAE)	35,8	8,8	27,1	24,5	75,5
Alleinige Betriebsinhaber	(1000 Personen)	26,9	14,3	12,6	53,1	46,9
... mindestens 65 Jahre alt		8,0	4,8	3,2	60,5	39,4
... mit einer außerbetrieblichen Erwerbstätigkeit		10,4	6,0	4,4	57,5	42,5
<b>Anzahl der Betriebe</b>	<b>(1000)</b>	27,7	14,4	13,4	51,7	48,3
... Produktion besonders für verbrauchen bei der Haushalt des Betriebsinhaber		17,4	12,3	5,1	70,8	29,2
... Produktion besonders auf Direktverkäufe		5,3	1,4	3,8	27,1	72,9
... benutzen einen Traktor		24,8	12,1	12,8	48,6	51,4
Standarddeckungsbeitrag (SDB)	(1000 EGE)	135,4	7,9	127,5	5,9	94,1
<b>Landwirtschaftliche Fläche</b>	<b>(1000 ha)</b>	828,9	65,1	763,8	7,9	92,1
... in Eigentum		380,2	60,0	320,2	15,8	84,2
<b>Viehbestand</b>	<b>(1000 GVE)</b>	316,1	9,5	306,6	3,0	97,0

Symbole : nicht verfügbar 0 weniger als die Hälfte der verwendeten Einheit oder Null

## ➤ WISSENSWERTES ZUR METHODIK

Die Erhebung über die Struktur der landwirtschaftlichen Betriebe wurde in Estland im Sommer 2005 als Kombination zwischen Vollerhebung und Stichprobenerhebung durchgeführt. Dies war die dritte Betriebsstrukturerhebung in Estland; davor hatte im Jahr 2001 eine vollständige Landwirtschaftszählung stattgefunden. Stichtag für die Betriebsstrukturerhebung war der 1. Juni 2005. Die Arbeitskräftemerkmale wurden dagegen für den Bezugszeitraum der vorangegangenen 12 Monate erhoben.

Die Zielgruppe bestand aus allen Betrieben mit einer landwirtschaftlich genutzten Fläche (LF) von mindestens 1 ha bzw. Betrieben mit einer kleineren LF, deren wirtschaftliche Größe aber mindestens 1 EGE beträgt oder deren Erzeugung überwiegend für den Verkauf bestimmt ist. Diese Betriebe werden im regelmäßig aktualisierten Register der landwirtschaftlichen Betriebe erfasst. Die größten Betriebe (mit mindestens 2 EGE), Einheiten mit eigener Rechtspersönlichkeit, Betriebe aus kleinen Schichten (Gartenbaubetriebe, auf Dauerkulturen oder Veredelung spezialisierte Betriebe), Betriebe mit ökologischem Landbau sowie Einheiten, die in die Erhebung über die Aussaatflächen einbezogen waren, wurden vollständig erfasst (insgesamt 11 300 Einheiten). Von den restlichen Einheiten wurde eine nach wirtschaftlicher Betriebsgröße, betriebswirtschaftlicher Ausrichtung und Standort geschichtete einfache Zufallsstichprobe gezogen. Insgesamt wurden rund 20 100 Betriebe ausgewählt.

Für jede Aktivität eines Betriebs (zum Beispiel Weizen oder Milchkühe) wird ein **Standarddeckungsbeitrag (SDB)** errechnet, der auf der Fläche (oder der Anzahl der Tiere) und auf einem regionalen Koeffizienten beruht. Die Summe dieser SDB ist die **wirtschaftliche Größe** des Betriebs, ausgedrückt in **Europäischen Größeneinheiten (EGE)**. 1 EGE entspricht 1 200 Euro.

Jeder Betrieb wird im gemeinschaftlichen Klassifizierungssystem anhand seiner wirtschaftlichen Größe und **betriebswirtschaftlichen Ausrichtung** in Abhängigkeit des Anteils der einzelnen Aktivitäten an der wirtschaftlichen Größe klassifiziert. Zum Beispiel wird ein Betrieb, in dem Zuchtsauen zu mehr als 2/3 der wirtschaftlichen Größe beitragen, als **Spezialisierter Schweineaufzuchtbetrieb (Typ 5011)** klassifiziert. Abhängig von der Untergliederungstiefe werden die Betriebe in 8 bis 70 Ausrichtungen gruppiert.

Eine **Jahresarbeitsinheit (JAE)** entspricht einer ganzjährig vollzeitlich beschäftigten Arbeitskraft. Dies entspricht 1800 Stunden (225 Arbeitstage zu jeweils acht Stunden).

Eine **Großvieheinheit (GVE)** entspricht einer Milchkuh. Die Anzahl der Tiere (pro Kopf) wird unter Benutzung eines Koeffizienten, der sich auf die Futteranforderungen der verschiedenen Tierkategorien bezieht, in GVE umgerechnet.

**Subsistenzlandwirtschaft** bezieht sich hier auf alle Betriebe unter 1 EGE. Dabei ist zu beachten, dass die Anzahl der Betriebe aufgrund von Divergenzen in der Betriebsstrukturerhebung nicht vergleichbar ist.

## ➤ REFERENZPUBLIKATIONEN

Põllumajandustootmine koondub suurmajapidamistesse/Agricultural activity concentrates into larger holdings, New Release No. 49., Statistikaamet, Tallinn, 28 April 2006

Põllumajanduslikud majapidamised 2005. Agricultural Holdings, Statistikaamet, Tallinn, June 2006.

Detailed data in the statistical database of the Statistical Office of Estonia (Structure and typology of agricultural holdings)  
[http://pub.stat.ee/px-web.2001/I\\_Databas/Economy/Economy.asp](http://pub.stat.ee/px-web.2001/I_Databas/Economy/Economy.asp)

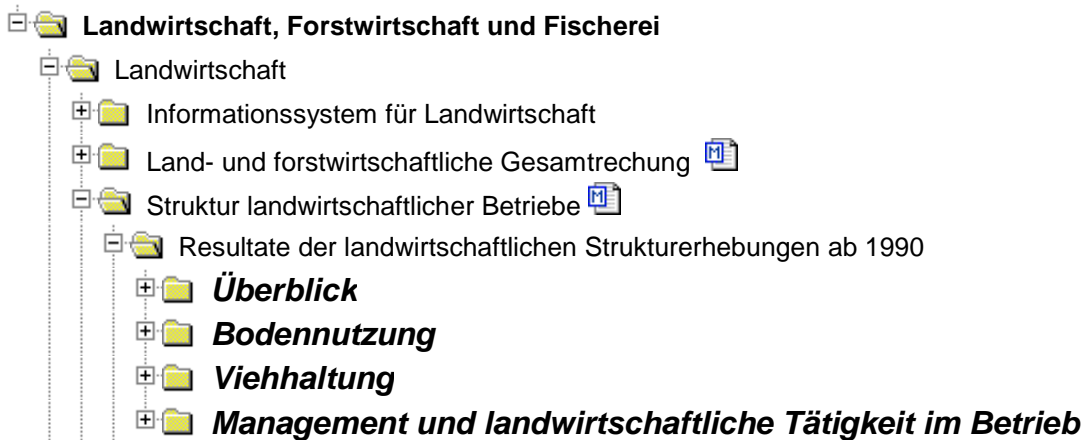
Website des Statistischen Zentralamts in Estland: [www.stat.ee](http://www.stat.ee)

Nationaler Methodenbericht– Strukturerhebung 2005 (erhältlich auf Anfrage)

# Weitere Informationsquellen:

## Datenbanken

Datenbanken: [EUROSTAT Webseite/Landwirtschaft und Fischerei/Daten](#)



---

### Journalisten können den Media Support Service kontaktieren:

BECH Gebäude Büro A4/125  
L - 2920 Luxembourg

Tel. (352) 4301 33408  
Fax (352) 4301 35349

E-mail: [eurostat-mediasupport@ec.europa.eu](mailto:eurostat-mediasupport@ec.europa.eu)

### European Statistical Data Support:

Eurostat hat zusammen mit den anderen Mitgliedern des „Europäischen Statistischen Systems“ ein Netz von Unterstützungszentren eingerichtet; diese Unterstützungszentren gibt es in fast allen Mitgliedstaaten der EU und in einigen EFTA-Ländern.

Sie sollen die Internetnutzer europäischer statistischer Daten beraten und unterstützen.

Kontakt Informationen für dieses Unterstützungsnetz finden Sie auf unserer Webseite:  
<http://ec.europa.eu/eurostat/>

---

Ein Verzeichnis unserer Verkaufsstellen in der ganzen Welt erhalten Sie beim:

### Amt für amtliche Veröffentlichungen der Europäischen Gemeinschaften

2, rue Mercier  
L - 2985 Luxembourg

URL: <http://publications.europa.eu>  
E-mail: [info-info-opoce@ec.europa.eu](mailto:info-info-opoce@ec.europa.eu)

---